



รายงานข้อมูลน้ำรายสัปดาห์

สัปดาห์ที่ 43/2558

ระหว่าง 21-27 ตุลาคม 2558

เนื้อหาภายในฉบับ

สภาพอากาศปัจจุบัน

เมฆ 2

ความกดอากาศ 2

ปริมาณฝนของประเทศไทย 3

ความชื้นในอากาศและผิวดิน 4

อุณหภูมิผิวน้ำทะเล 5

ความสูงคลื่น 5

ปริมาณน้ำในอ่างเก็บน้ำ 6

การคาดการณ์

คาดการณ์ฝนล่วงหน้า 7 วัน 7

คาดการณ์สภาวะระดับน้ำทะเลในแม่น้ำ 8

สรุปข้อมูลน้ำรายสัปดาห์

สภาพอากาศและสภาพน้ำของประเทศไทย

● ปริมาณฝน

สัปดาห์นี้มีประเทศไทยตอนบนมีฝนบางพื้นที่ถึงเป็นแห่งๆ กับมีอากาศเย็นเกือบทั่วไปในภาคเหนือและภาคตะวันออกเฉียงเหนือ ส่วนภาคใต้มีฝนเพิ่มขึ้นในระยะปลายสัปดาห์ จากการตรวจวัดปริมาณฝนสะสม 7 วันของโทรมาตรอัตโนมัติด้วยความร่วมมือ ระหว่าง สสนก. กรมชลประทาน และ บ.แอดวานซ์อินโฟร์เซอริวส์ จำกัด พบว่า ปริมาณฝนสะสมสูงสุด อยู่ที่ จ.สุราษฎร์ธานี ต.ปากฉลุย วัดได้ 205.8 มม. รองลงมาที่ จ.นครศรีธรรมราช ต.เทพราช จ.ชุมพร ต.เขาค่าย วัดได้ 185.0 141.4 มม.ตามลำดับ

● ความกดอากาศ

บริเวณความกดอากาศสูงกำลังอ่อนปกคลุมประเทศไทยตอนบน โดยบริเวณความกดอากาศสูงจากประเทศจีนอีกระลอกหนึ่งได้แผ่เสริมลงมาปกคลุมภาคเหนือและภาคตะวันออกเฉียงเหนือในระยะปลายสัปดาห์ ประกอบกับลมตะวันตกเฉียงใต้พัดปกคลุมทะเลอันดามันภาคใต้ และอ่าวไทยในระยะครึ่งแรกของสัปดาห์ จากนั้นเปลี่ยนเป็นลมตะวันออกเฉียงเหนือพัดปกคลุมบริเวณดังกล่าว ลักษณะดังกล่าวทำให้บริเวณประเทศไทยตอนบนมีฝนบางพื้นที่ที่มีอากาศเย็นเกือบทั่วไปในภาคเหนือและภาคตะวันออกเฉียงเหนือ ส่วนภาคใต้มีฝนเพิ่มขึ้นในระยะปลายสัปดาห์

● อุณหภูมิผิวน้ำทะเล

อุณหภูมิผิวน้ำทะเลฝั่งอันดามัน ใกล้เคียงกับบริเวณอ่าวไทย โดยมีอุณหภูมิอยู่ที่ 27-29 องศาเซลเซียส ตลอดสัปดาห์

● ความสูงคลื่น

คลื่นลมฝั่งอันดามันและฝั่งอ่าวไทยมีความสูงของคลื่นประมาณ 1 เมตร ตลอดสัปดาห์

● สภาพน้ำในอ่างเก็บน้ำขนาดใหญ่ทั่วประเทศ

ปัจจุบันมีปริมาณน้ำกักเก็บทั่วประเทศอยู่ที่ 41,126 ล้าน ลบ.ม. คิดเป็น 58% ของความจุอ่างฯ คงเหลือน้ำใช้การเหลืออยู่ 17,623 ล้าน ลบ.ม. ปริมาณน้ำกักเก็บ ปริมาตรน้ำไหลลงอ่างสะสมตั้งแต่ต้นปี ของปี 2558 เปรียบเทียบ ณ ช่วงเวลาเดียวกัน ย้อนหลังไป 6 ปี พบว่าน้อยที่สุดในรอบ 6 ปี อีกทั้งต่ำกว่าปี 2553 ที่เป็นปีประสบภัยแล้ง ณ ปัจจุบัน **เขื่อนภูมิพล** มีปริมาณน้ำกักเก็บคงเหลือ 37% น้ำใช้การได้จริงเพียง 1,166 ล้าน ลบ.ม. **สถานการณ์น้ำอยู่ในภาวะพอใช้** เขื่อนสิริกิติ์ มีปริมาณน้ำกักเก็บคงเหลือ 51% เป็นน้ำใช้การได้จริง 2,036 ล้าน ลบ.ม.

การคาดการณ์

● คาดการณ์ปริมาณฝนล่วงหน้า 7 วัน

คาดการณ์เมื่อวันที่ 26 ตุลาคม 2558 พบว่า ช่วงวันที่ 27-29 ต.ค. 58 **ความกดอากาศสูงจากประเทศจีนแผ่ลงมาปกคลุมประเทศไทยตอนบน** ลมมรสุมตะวันออกเฉียงเหนือพัดปกคลุมประเทศไทยตอนบน ส่งผลให้ภาคเหนือและภาคตะวันออกเฉียงเหนือจะมีฝนตกในบางพื้นที่ ประกอบกับมีลมตะวันออกเฉียงเหนือพัดปกคลุมทะเลอ่าวไทยและภาคใต้ ส่งผลให้ภาคใต้ ภาคกลาง ภาคตะวันออกเฉียงเหนือและภาคตะวันออกมีฝนเพิ่มขึ้นในช่วงวันที่ 27 ต.ค. จากนั้นฝนจะลดลง หลังจากนั้นในวันที่ 28 ต.ค.- 2 พ.ย. 58 **ความกดอากาศสูงจากประเทศจีนที่แผ่ปกคลุมประเทศไทยตอนบนจะทวีกำลังแรงขึ้น** ประกอบกับอาจเกิดพายุในทะเลอันดามันใกล้ชายฝั่งประเทศอินเดีย จะทำให้ลมมรสุมตะวันออกเฉียงเหนือพัดปกคลุมประเทศไทยและอ่าวไทยมีกำลังแรงขึ้น ส่งผลให้ภาคใต้มีฝนตกเพิ่มขึ้นและมีฝนตกหนักบางแห่ง ส่วนภาคอื่นๆจะมีฝนกระจายเล็กน้อย

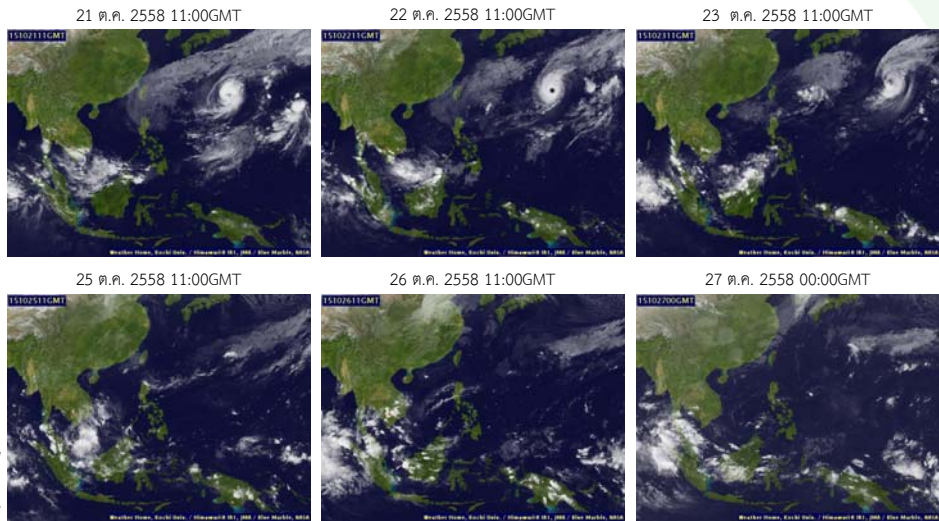
● ระดับน้ำคาดการณ์บริเวณอ่าวไทย

จากการคาดการณ์ระดับน้ำบริเวณหน้ากองบัญชาการกองทัพเรือและป้อมพระจุลจอมเกล้า โดยกรมอุทกศาสตร์กองทัพเรือ พบว่าวันที่ 27 ตุลาคม 2558 ที่หน้ากองบัญชาการกองทัพเรือ น้ำขึ้นเต็มที่เวลา 13.00 น. สูงกว่าระดับน้ำทะเลปานกลาง 0.08 เมตร น้ำขึ้นเต็มที่เวลา 17.47 น. สูงกว่าระดับน้ำทะเล 1.16 ม. และที่บริเวณป้อมพระจุลจอมเกล้า น้ำลงเต็มที่เวลา 11.06 น. ต่ำกว่าระดับน้ำทะเลปานกลาง 0.43 เมตร น้ำขึ้นเต็มที่ เวลา 16.34 น. สูงกว่าระดับน้ำทะเลปานกลาง 1.18 เมตร

สภาพอากาศปัจจุบัน (วันที่ 21-27 ตุลาคม 2558)

เมฆ

- กลุ่มเมฆปกคลุมหนาแน่นบริเวณภาคใต้เกือบตลอดสัปดาห์



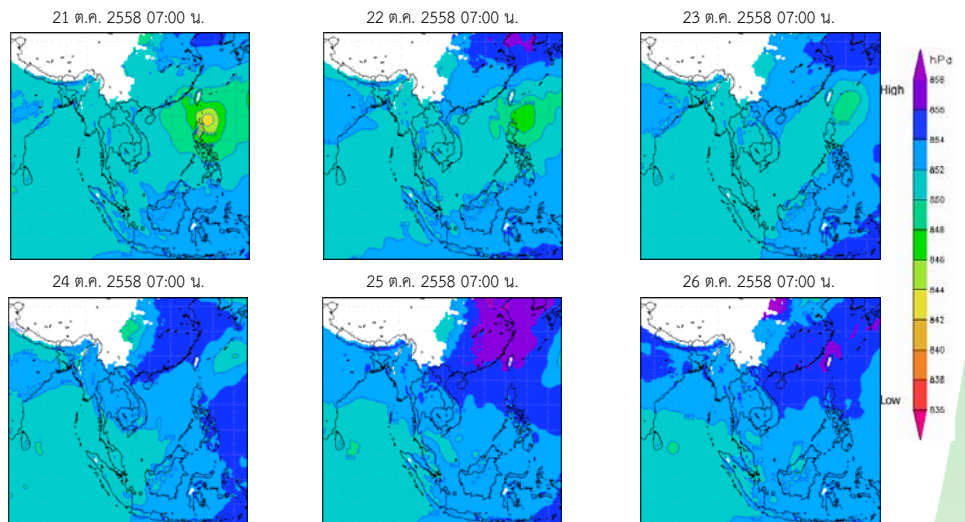
แผนที่ที่เมฆ

ที่มา : มหาวิทยาลัยโคชิ

Pasted from <<http://tiwrm.hail.or.th/TyphoonTracking/>>

ความกดอากาศที่ระดับ 1.5 กิโลเมตร

- บริเวณความกดอากาศสูงกำลังอ่อนปกคลุมประเทศไทยตอนบน โดยบริเวณความกดอากาศสูงจากประเทศจีนอีกระลอกหนึ่งได้แผ่เสริมลงมาปกคลุมภาคเหนือและภาคตะวันออกเฉียงเหนือในระยะปลายสัปดาห์ ประกอบกับลมตะวันตกเฉียงใต้พัดปกคลุมทะเลอันดามัน ภาคใต้ และอ่าวไทยในระยะครึ่งแรกของสัปดาห์ จากนั้นเปลี่ยนเป็นลมตะวันออกเฉียงเหนือพัดปกคลุมบริเวณดังกล่าว ลักษณะดังกล่าวทำให้บริเวณประเทศไทยตอนบนมีฝนบางพื้นที่ที่ก็มีอากาศเย็นเกือบทั่วไปในภาคเหนือและภาคตะวันออกเฉียงเหนือ ส่วนภาคใต้มีฝนเพิ่มขึ้นในระยะปลายสัปดาห์



แผนที่อากาศที่ระดับความสูง 1.5 กิโลเมตร

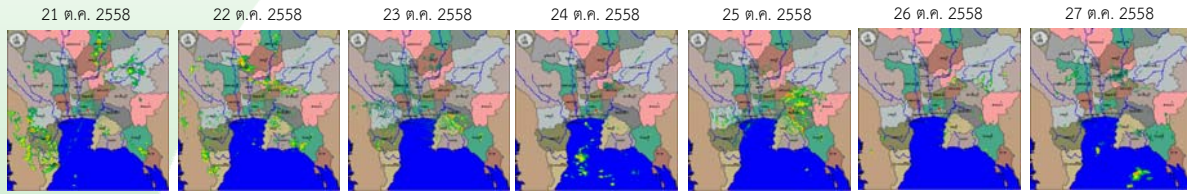
ที่มา : สถาบันสารสนเทศทรัพยากรน้ำและการเกษตร (องค์การมหาชน)

Pasted from <http://live1.hail.or.th/wrf_image/weather_map.php/prewc1.php>

สถานการณ์ปัจจุบัน - ปริมาณฝน

ภาพเรดาร์ตรวจอากาศ

เรดาร์สุวรรณภูมิ

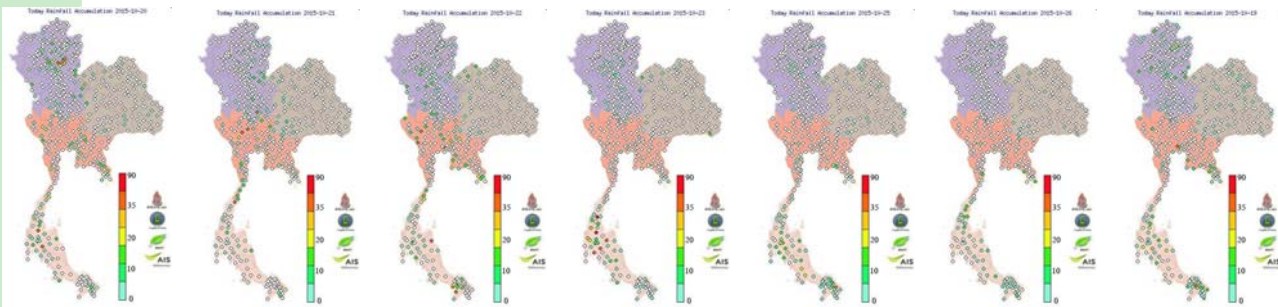


เรดาร์สงขลา



ปริมาณฝนสัปดาห์ที่ผ่านมา

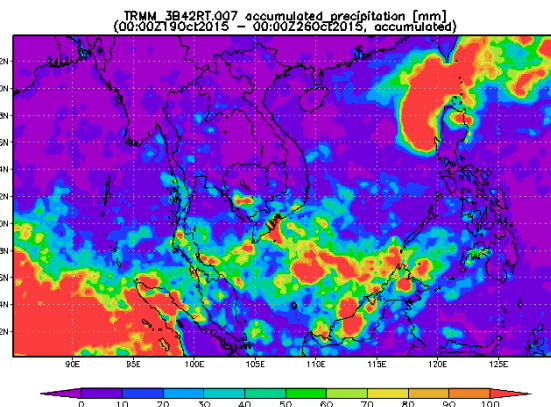
ปริมาณฝนสะสมรายวัน (วันที่ 20-26 ต.ค. 2558)



สถานี	ปริมาณฝนสะสม 20-26 ต.ค. 58 (มม.)
อุทยานแห่งชาติแก่งกรุง ต.ปากฉลุย จ.สุราษฎร์ธานี	205.8
บ้านเขาคา ต.เทพราช จ.นครศรีธรรมราช	185.0
บ้านคลองหินดำ ต.เขาค่าย จ.ชุมพร	141.4
บางสะพานน้อย ต.บางสะพาน จ.ประจวบคีรีขันธ์	122.6
ชัยบุรี ต.ชัยบุรี จ.สุราษฎร์ธานี	122.2
โรงพยาบาลบาเจาะ ต.บาเจาะ จ.นราธิวาส	117.6

- สัปดาห์นี้มีประเทศไทยตอนบนมีฝนบางพื้นที่ถึงเป็นแห่งๆ กับมีอากาศเย็นเกือบทั่วไปในภาคเหนือและภาคตะวันออกเฉียงเหนือ ส่วนภาคใต้มีฝนเพิ่มขึ้นในระยะปลายสัปดาห์ จากการตรวจวัดปริมาณฝนสะสม 7 วันของโทรมาตรอัตโนมัติด้วยความร่วมมือ ระหว่าง สสนก. กรมชลประทาน และ บ.แอดวานซ์อินโฟเรชั่น จำกัด พบว่า ปริมาณฝนสะสมสูงสุด อยู่ที่ จ.สุราษฎร์ธานี ต.ปากฉลุย วัดได้ 205.8 มม. รองลงมาที่ จ.นครศรีธรรมราช ต.เทพราช จ.ชุมพร ต.เขาค่าย วัดได้ 185.0 141.4 มม.ตามลำดับ
- หมายเหตุ เลือกปริมาณฝนสะสม 7 วัน มากกว่า 100 มิลลิเมตร

ฝนสะสมระหว่างวันที่ 19-25 ตุลาคม 2558



- ปริมาณฝนสะสมตั้งแต่วันที่ 19-25 ตุลาคม 2558 พบว่า ประเทศไทยมีฝนตกหนาแน่นบริเวณภาคใต้ โดยมีฝนตกหนาแน่นตั้งแต่จังหวัดประจวบคีรีขันธ์ลงไป

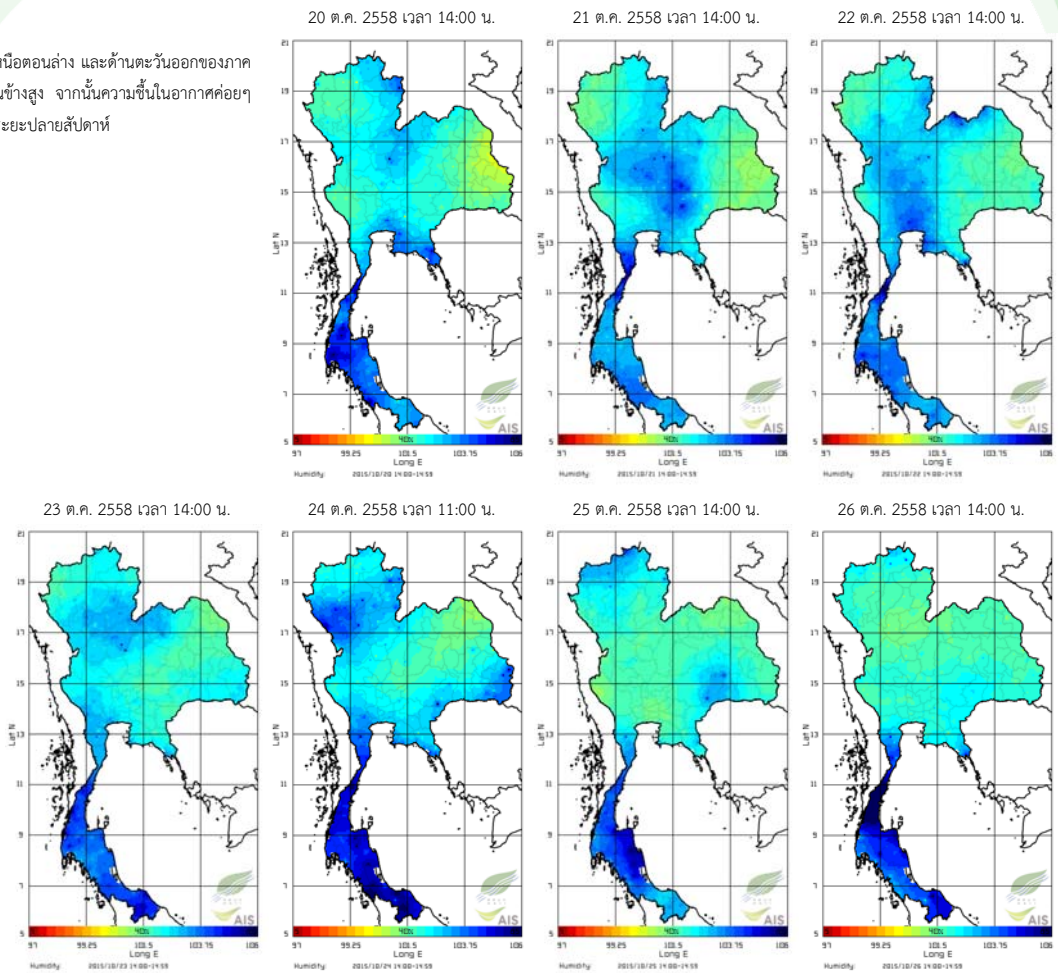
ที่มา : NASA (National Aeronautics and Space Administration)

Pasted from <<http://disc2.nascom.nasa.gov/Giovanni/tovas/realtime.3B42RT.2.shtml>>

สถานการณ์ปัจจุบัน - ความชื้นในอากาศและผิวดิน

ความชื้นในอากาศ

ในวันที่ 21-22 ต.ค. ค.ศ. 2558 บริเวณภาคเหนือตอนล่าง และด้านตะวันออกของภาคตะวันออกเฉียงเหนือ มีความชื้นในอากาศค่อนข้างสูง จากนั้นความชื้นในอากาศค่อยๆ ลดลง สำหรับภาคใต้มีความชื้นค่อนข้างสูง ในระยะปลายสัปดาห์



แผนภาพความชื้นในอากาศ

ที่มา : สถาบันสารสนเทศทรัพยากรน้ำและการเกษตร (องค์การมหาชน)

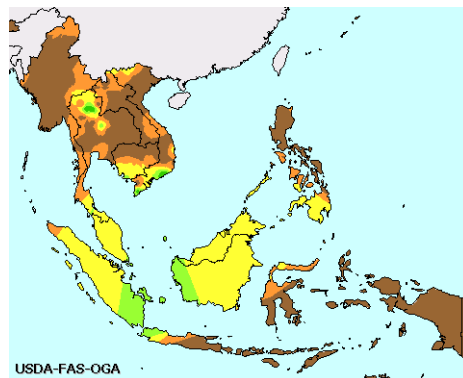
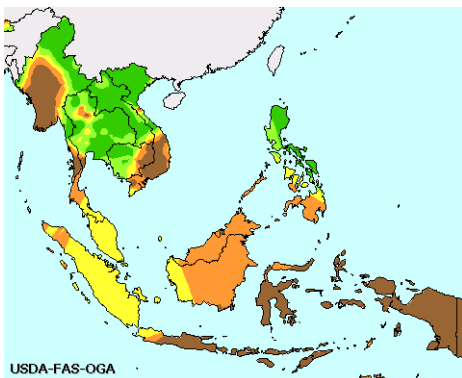
Pasted from <http://www.thaiwater.net/DATA/REPORT/php/radar/show_humidimg.php>

ความชื้นผิวดิน

ช่วงวันที่ 11-20 ตุลาคม 2558 เกือบทั่วประเทศไทยมีความชื้นผิวดินค่อนข้างต่ำกว่า เมื่อ 10 วันที่ผ่านมา เนื่องจากบริเวณความกดอากาศสูงกำลังอ่อนปกคลุมประเทศไทยตอนบน ประกอบกับลมตะวันตกเฉียงใต้พัดปกคลุมอันดามัน ภาคใต้ และอ่าวไทย ในระยะครึ่งแรกของสัปดาห์ จากนั้นเปลี่ยนเป็นลมตะวันออกเฉียงเหนือปกคลุมบริเวณดังกล่าว ทำให้บริเวณประเทศไทยตอนบนมีฝนลดลง

1-10 ต.ค. 2558

11-20 ต.ค. 2558



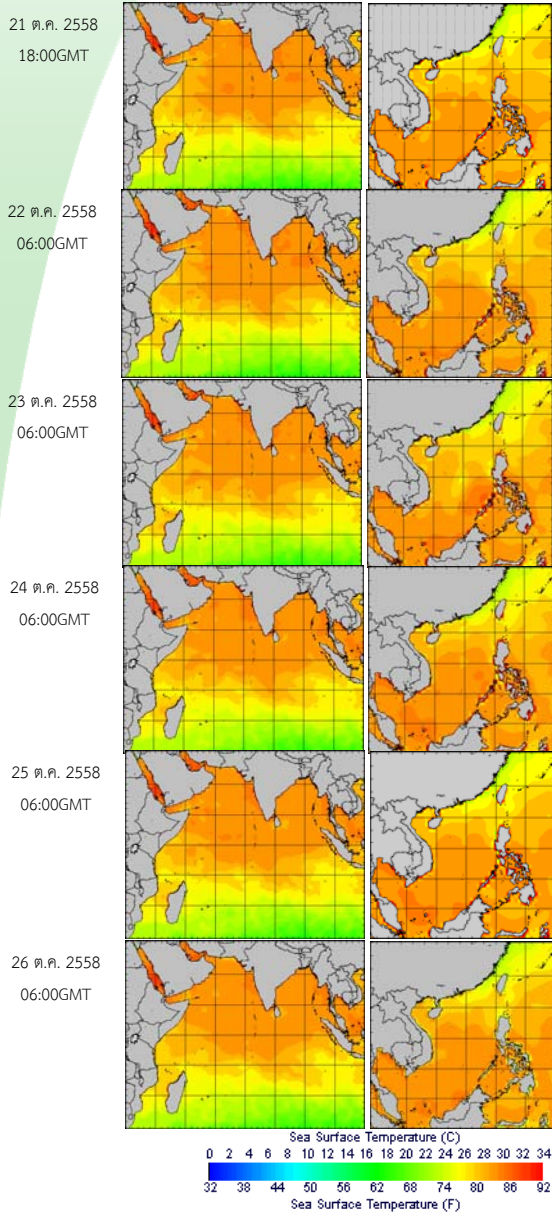
Surface Soil Moisture (mm)

- 20 - 25.4
- 15 - 20
- 10 - 15
- 5 - 10
- 0 - 5
- No Data

สถานการณ์ปัจจุบัน - อุณหภูมิพื้นผิวน้ำทะเลและความสูงของคลื่น

อุณหภูมิพื้นผิวน้ำทะเล

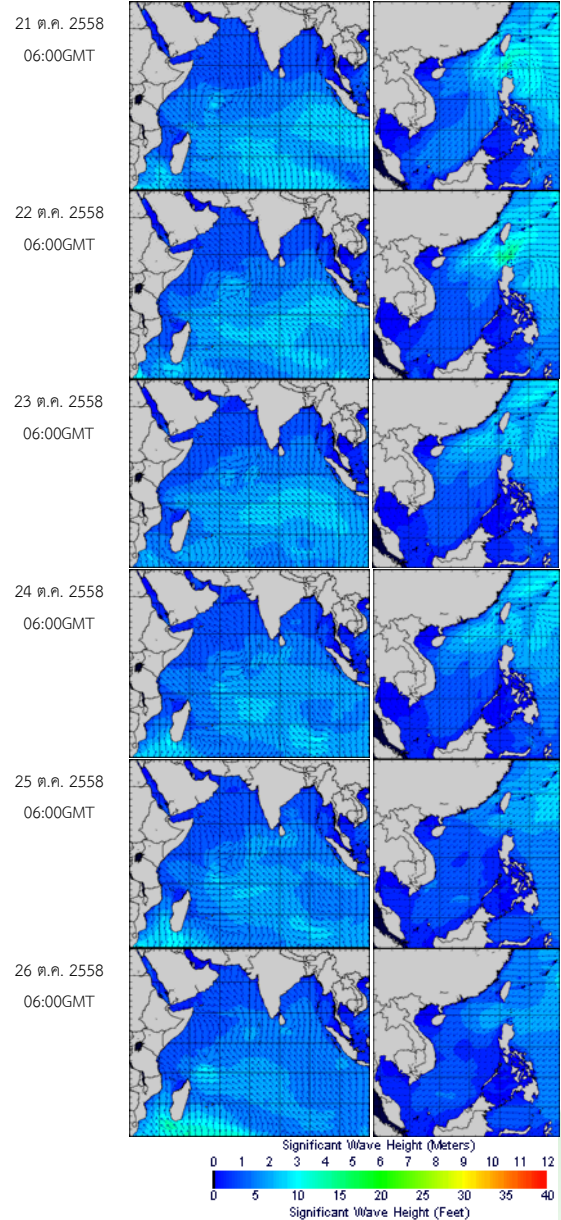
- อุณหภูมิพื้นผิวน้ำทะเลฝั่งอันดามัน ใกล้เคียงกับบริเวณอ่าวไทยโดยมีอุณหภูมิอยู่ที่ 27-29 องศาเซลเซียส ตลอดสัปดาห์



อุณหภูมิพื้นผิวน้ำทะเลฝั่งอันดามัน (ซ้าย) และฝั่งอ่าวไทย (ขวา)
ที่มา : Oceanweather, Inc.
Pasted from <http://tiwrm.haii.or.th/DATA/REPORT/php/show_sst.php>

ความสูงและทิศทางคลื่น

- คลื่นลมฝั่งอันดามันและฝั่งอ่าวไทยมีความสูงของคลื่นประมาณ 1 เมตรตลอดสัปดาห์



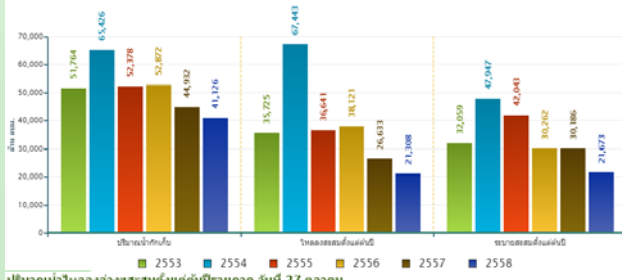
ความสูงและทิศทางคลื่นฝั่งอันดามัน (ซ้าย) และฝั่งอ่าวไทย (ขวา)
ที่มา : Oceanweather, Inc.
Pasted from <http://www.thaiwater.net/DATA/REPORT/php/show_wave.php?zone=Ind>

สถานการณ์ปัจจุบัน - ปริมาณน้ำในอ่างเก็บน้ำและระดับน้ำท่า

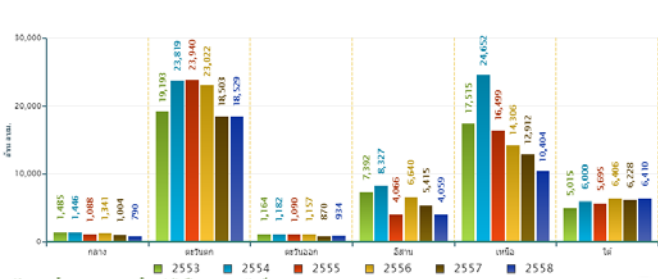
สภาพน้ำในอ่างเก็บน้ำขนาดใหญ่ทั่วประเทศ (วันที่ 27 ตุลาคม 2558)

- ปัจจุบันมีปริมาณน้ำกักเก็บทั่วประเทศอยู่ที่ 41,126 ล้าน ลบ.ม. คิดเป็น 58% ของความจุอ่างฯ คงเหลือน้ำใช้การเหลืออยู่ 17,623 ล้าน ลบ.ม.
- เขื่อนที่มีปริมาณน้ำกักเก็บต่ำกว่า 30% มีทั้งหมด 4 เขื่อน ได้แก่ เขื่อนแม่งัด (26%) เขื่อนแม่งวง (12%) เขื่อนก๊วลม (18%) และเขื่อนก๊วคหมา (14%)
- สำหรับเขื่อนภูมิพลและสิริกิติ์ มีปริมาณน้ำกักเก็บคงเหลือ 37% และ 51% ตามลำดับ ทั้งนี้เป็นน้ำใช้การได้จริงเพียง 9% และ 21% ตามลำดับ
- ปริมาณน้ำกักเก็บ ปริมาณน้ำไหลลงอ่างสะสมตั้งแต่ต้นปี ของปี 2558 เปรียบเทียบ ณ ช่วงเวลาเดียวกัน ย้อนหลังไป 6 ปี พบว่าน้อยที่สุดในรอบ 6 ปี อีกทั้งต่ำกว่าปี 2553 ที่เป็นปีประสบภัยแล้ง

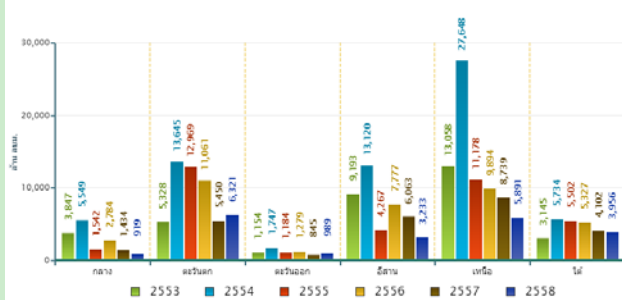
สถานการณ์น้ำในอ่างเก็บน้ำขนาดใหญ่ วันที่ 27 ตุลาคม



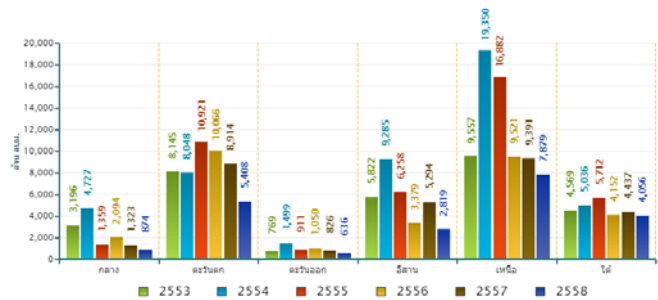
ปริมาณเก็บกักรายภาค วันที่ 27 ตุลาคม



ปริมาณน้ำไหลลงอ่างสะสมตั้งแต่ต้นปีรายภาค วันที่ 27 ตุลาคม

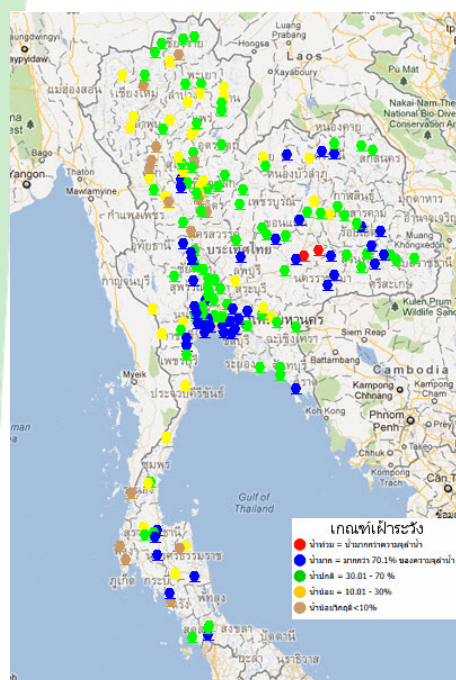


ปริมาณน้ำระบายสะสมตั้งแต่ต้นปีรายภาค วันที่ 27 ตุลาคม



ข้อมูลปริมาณน้ำในอ่างเก็บน้ำขนาดใหญ่วันที่ 27 ตุลาคม 2558

ระดับน้ำท่า



จากการตรวจวัดระดับน้ำของสถานีโทรมาตร สสนก. วันที่ 27 ตุลาคม 2558 พบว่า ระดับน้ำบริเวณลุ่มน้ำภาคตะวันออกเฉียงเหนือ และภาคกลาง มีระดับน้ำตื้นจากสปีดท่าก่อนหน้า และมีระดับน้ำล้นตลิ่ง 2 สถานี ในลุ่มน้ำมูล ได้แก่

- ระดับน้ำล้นตลิ่งต่ำตามธรรมชาติที่ ลำปลายมาศ ตำบลท่าลาด อำเภอชุมพวง จังหวัดนครราชสีมา **แนวโน้มลดลง**
- ระดับน้ำล้นตลิ่งต่ำตามธรรมชาติที่ แม่น้ำมูล ตำบลประเคียบ อำเภอคูเมือง จังหวัดบุรีรัมย์ **แนวโน้มลดลง**

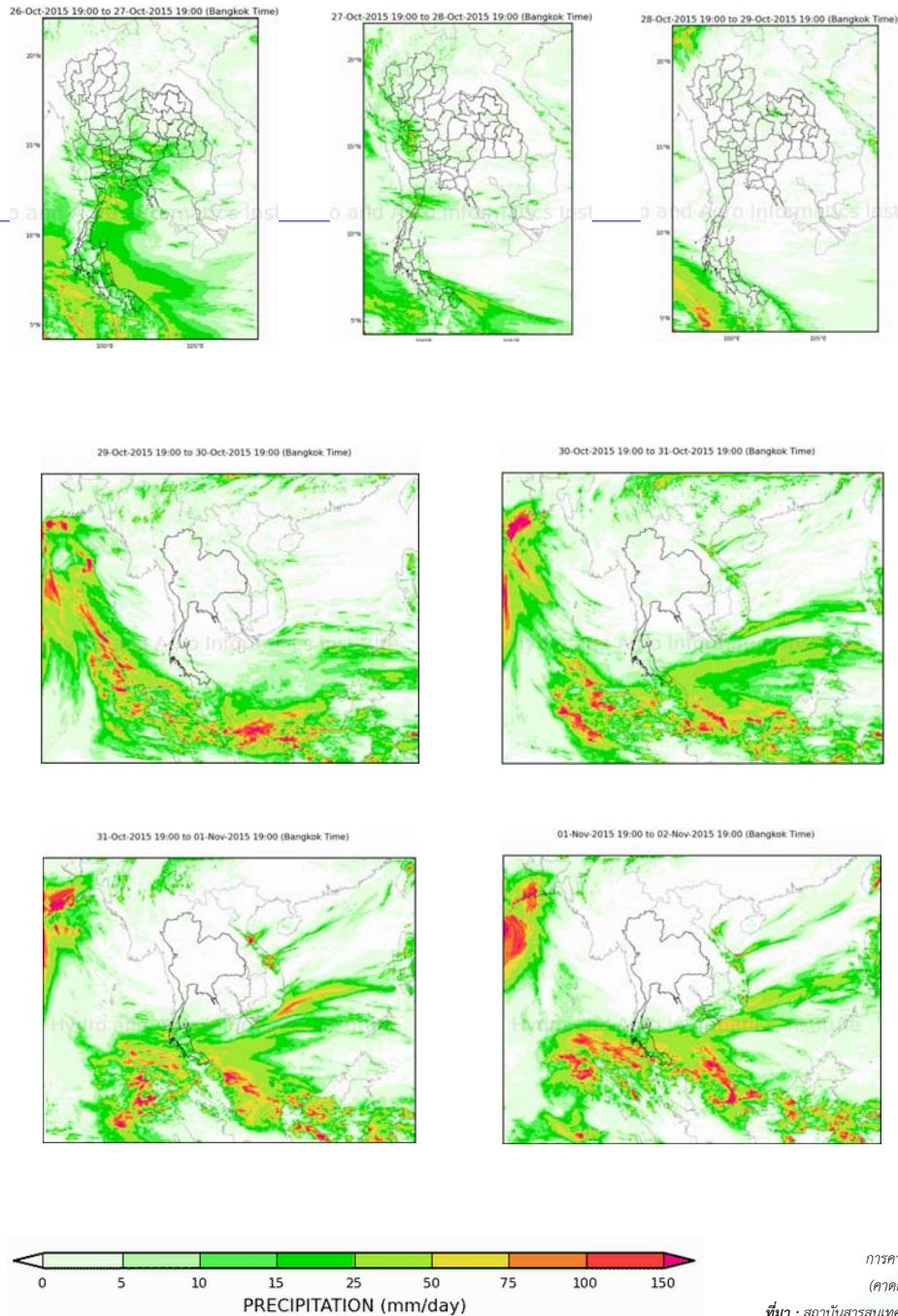
รายละเอียดเพิ่มเติม : <http://www.thaiwater.net/hourlyreport>

ที่มา : สถานีโทรมาตรตรวจวัดระดับน้ำของสถาบันสารสนเทศทรัพยากรน้ำและการเกษตร(องค์การมหาชน)

การคาดการณ์ - ปริมาณฝน

คาดการณ์ฝนล่วงหน้า 7 วัน ด้วยแบบจำลองสภาพอากาศ WRF

จากแผนภาพคาดการณ์ปริมาณฝนสะสมรายวันล่วงหน้า 7 วัน ความละเอียด 3x3 กิโลเมตร และ 9x9 กิโลเมตร คาดการณ์เมื่อวันที่ 26 ตุลาคม 2558 พบว่า ช่วงวันที่ 27-29 ต.ค. 58 ความกดอากาศสูงจากประเทศจีนแผ่ลงมาปกคลุมประเทศไทยตอนบน ลมมรสุมตะวันออกเฉียงเหนือพัดปกคลุมประเทศไทยตอนบน ส่งผลให้ภาคเหนือและภาคตะวันออกเฉียงเหนือจะมีฝนตกในบางพื้นที่ ประกอบกับมีลมตะวันออกเฉียงพัดปกคลุมทะเลอันดามันและภาคใต้ ส่งผลให้ภาคใต้ ภาคกลาง ภาคตะวันออก และภาคตะวันออกเฉียงเหนือตอนล่างจะมีฝนเพิ่มขึ้น ในช่วงวันที่ 27 ต.ค. จากนั้นฝนจะลดลง หลังจากนั้นในวันที่ 28 ต.ค.- 2 พ.ย. 58 ความกดอากาศสูงจากประเทศจีนที่แผ่ปกคลุมประเทศไทยตอนบนจะทวีกำลังแรงขึ้น ประกอบกับอาจเกิดพายุในทะเลอันดามันใกล้ชายฝั่งประเทศอินเดีย จะทำให้ลมมรสุมตะวันออกเฉียงเหนือพัดปกคลุมประเทศไทยและอันดามันกำลังแรงขึ้น ส่งผลให้ภาคใต้มีฝนตกเพิ่มขึ้นและมีฝนตกหนักบางแห่ง ส่วนภาคอื่นๆจะมีฝนกระจายเล็กน้อย



การคาดการณ์ฝนระหว่างวันที่ 27 ต.ค.-2 พ.ย. 2558
(คาดการณ์ ณ วันที่ 26 ต.ค. 2558 เวลา 19.00 น.)

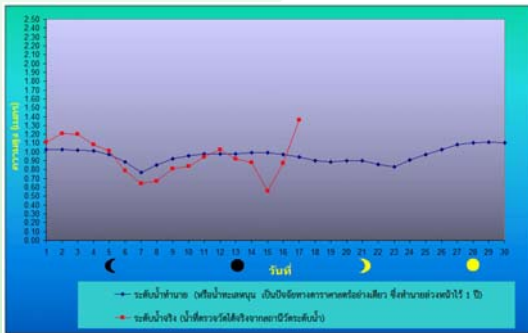
ที่มา : สถาบันสารสนเทศทรัพยากรน้ำและการเกษตร (องค์การมหาชน)

หมายเหตุ : ความแม่นยำของการคาดการณ์สภาวะฝนจะลดลง เมื่อระยะเวลาคาดการณ์ยาวขึ้น โดยจะมีความแม่นยำสูงสุดที่ 3 วันข้างหน้า
ข้อมูลคาดการณ์สภาวะฝนเป็นผลงานในระยะวิจัยและพัฒนา โปรดใช้วิจารณญาณในการนำข้อมูลไปใช้

การคาดการณ์ - ระดับน้ำและความสูงของคลื่น

การคาดการณ์สภาวะระดับน้ำในแม่น้ำเจ้าพระยา

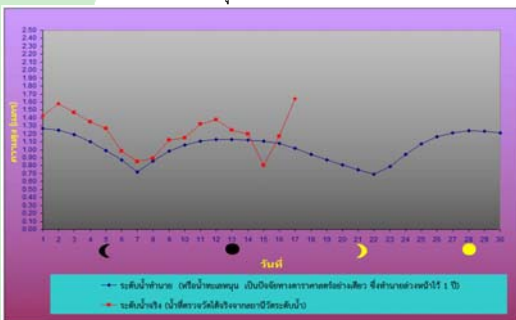
หน้ากองบัญชาการกองทัพเรือ



ระดับน้ำประจำวันวันที่ 27 ต.ค. พ.ศ.2558

น้ำลงเต็มที่	เวลา	0055	ต่ำกว่าระดับทะเลปานกลาง	0.25	เมตร
น้ำขึ้นเต็มที่	เวลา	0620	สูงกว่าระดับทะเลปานกลาง	1.01	เมตร
น้ำลงเต็มที่	เวลา	1300	สูงกว่าระดับทะเลปานกลาง	0.08	เมตร
น้ำขึ้นเต็มที่	เวลา	1747	สูงกว่าระดับทะเลปานกลาง	1.16	เมตร

ป้อมพระจุลจอมเกล้า



ระดับน้ำประจำวันวันที่ 27 ต.ค. พ.ศ.2558

น้ำขึ้นเต็มที่	เวลา	0500	สูงกว่าระดับทะเลปานกลาง	1.05	เมตร
น้ำลงเต็มที่	เวลา	1106	ต่ำกว่าระดับทะเลปานกลาง	0.43	เมตร
น้ำขึ้นเต็มที่	เวลา	1634	สูงกว่าระดับทะเลปานกลาง	1.18	เมตร
น้ำลงเต็มที่	เวลา	2355	ต่ำกว่าระดับทะเลปานกลาง	1.08	เมตร

ที่มา : กรมอุทกศาสตร์ กองทัพเรือ



จัดทำโดย

สถาบันสารสนเทศทรัพยากรน้ำและการเกษตร (องค์การมหาชน)

กระทรวงวิทยาศาสตร์และเทคโนโลยี

เลขที่ 108 อาคารบางกอกไทยทาวเวอร์ ชั้น 8

ถนนรางน้ำ แขวงถนนพญาไท เขตราชเทวี กรุงเทพฯ 10400

โทรศัพท์ 0-2642-7132 โทรสาร 0-2642-7133

สนใจรายละเอียดเพิ่มเติมดูได้ที่

คลังข้อมูลสภาพน้ำ

<http://www.thaiwater.net>

ติดตามสภาพอากาศและคาดการณ์สภาวะฝน

<http://www.thaiwater.net/web/index.php/weatherinfo.html>