



รายงานข้อมูลน้ำรายสัปดาห์

สัปดาห์ที่ 42/2558

ระหว่าง 14-20 ตุลาคม 2558

เนื้อหาภายในฉบับ

สภาพอากาศปัจจุบัน

เมฆ 2

ความกดอากาศ 2

ปริมาณฝนของประเทศไทย 3

ความชื้นในอากาศและผิวดิน 4

อุณหภูมิผิวน้ำทะเล 5

ความสูงคลื่น 5

ปริมาณน้ำในอ่างเก็บน้ำ 6

การคาดการณ์

คาดการณ์ฝนล่วงหน้า 7 วัน 7

คาดการณ์สภาวะ

ระดับน้ำทะเลในแม่น้ำ 8

คาดการณ์ความสูงคลื่นและ

ทิศทางคลื่นทะเล 8

สรุปข้อมูลน้ำรายสัปดาห์

สภาพอากาศและสภาพน้ำของประเทศไทย

• ปริมาณฝน

สัปดาห์นี้ประเทศไทยตอนบนมีฝนลดลง กับมีอากาศเย็นเกือบทั่วไป ส่วนมากบริเวณภาคเหนือและภาคตะวันออกเฉียงเหนือ ส่วนภาคใต้มีฝนตกหนาแน่นเกือบตลอดสัปดาห์ จากการตรวจวัดปริมาณฝนสะสม 7 วันของโทรมาตรอัตโนมัติด้วยความร่วมมือ ระหว่าง สสนก. กรมชลประทาน และ บ.แอดวานซ์อินโฟร์เซอร์วิส จำกัด พบว่า ปริมาณฝนสะสมสูงสุด อยู่ที่ จ.นราธิวาส ต.ต้นหยงมีส วัดได้ 165.4 มม. รองลงมาที่ จ.ยะลา ต.กาญจนาภิเษย วัดได้ 126.2 110.2 มม. ตามลำดับ

• ความกดอากาศ

ร่องมรสุมที่พาดผ่านภาคกลางตอนล่าง ภาคใต้ตอนบน และภาคตะวันออกเฉียงเหนือในระยะต้นสัปดาห์ ทำให้บริเวณตอนบนของประเทศไทยมีฝนลดลง กับมีอากาศเย็นเกือบทั่วไป ส่วนมากบริเวณภาคเหนือและภาคตะวันออกเฉียงเหนือ ส่วนภาคใต้มีฝนตกหนาแน่นเกือบตลอดสัปดาห์

• อุณหภูมิผิวน้ำทะเล

อุณหภูมิผิวน้ำทะเลฝั่งอันดามัน ใกล้เคียงกับบริเวณอ่าวไทย โดยมีอุณหภูมิอยู่ที่ 27-29 องศาเซลเซียส ตลอดสัปดาห์

• ความสูงคลื่น

คลื่นลมฝั่งอันดามันและฝั่งอ่าวไทยมีความสูงของคลื่นประมาณ 1 เมตร ตลอดสัปดาห์

• สภาพน้ำในอ่างเก็บน้ำขนาดใหญ่ทั่วประเทศ

ปัจจุบันมีปริมาณน้ำกักเก็บทั้งประเทศอยู่ที่ 40,933 ล้าน ลบ.ม. คิดเป็น 58% ของความจุอ่างฯ คงเหลือน้ำใช้การเหลืออยู่ 17,430 ล้าน ลบ.ม. ปริมาณน้ำกักเก็บ ปริมาณน้ำไหลลงอ่างสะสมตั้งแต่ต้นปี ของปี 2558 เปรียบเทียบ ณ ช่วงเวลาเดียวกัน ย้อนหลังไป 6 ปี พบว่าน้อยที่สุดในรอบ 6 ปี อีกทั้งต่ำกว่าปี 2553 ที่เป็นปีประสบภัยแล้ง ณ ปัจจุบัน **เขื่อนภูมิพล** มีปริมาณน้ำกักเก็บคงเหลือ 37% น้ำใช้การได้จริงเพียง 1,123 ล้าน ลบ.ม. **สถานการณ์น้ำอยู่ในภาวะพอใช้** เขื่อนสิริกิติ์ มีปริมาณน้ำกักเก็บคงเหลือ 51% เป็นน้ำใช้การได้จริง 1,971 ล้าน ลบ.ม.

การคาดการณ์

• คาดการณ์ปริมาณฝนล่วงหน้า 7 วัน

คาดการณ์เมื่อวันที่ 19 ตุลาคม 2558 พบว่า ช่วงวันที่ 20-22 ต.ค. 58 **ความกดอากาศสูงจากประเทศจีนแผ่ลงมาปกคลุมประเทศไทยตอนบน** และลมตะวันออกเฉียงเหนือพัดปกคลุมทะเลจีนใต้และอ่าวไทย **ส่งผลภาคใต้จะมีฝนเพิ่มขึ้น** หลังจากนั้นในวันที่ 23-26 ต.ค. 58 **ความกดอากาศสูงจากประเทศจีนที่แผ่ลงมาปกคลุมประเทศไทยตอนบนจะมีกำลังอ่อนลง** เนื่องจากพายุคอปปู จะเคลื่อนตัวเข้ามาใกล้ชายฝั่งด้านตะวันออกของประเทศฟิลิปปินส์และเคลื่อนตัวขึ้นทิศเหนือไปยังประเทศไต้หวัน อีกทั้งพายุจะทำให้ลมมรสุมตะวันตกเฉียงใต้กลับมามีกำลังแรงขึ้นพัดปกคลุมทะเลอันดามัน ภาคใต้ และอ่าวไทย ประกอบกับอาจเกิดหย่อมความกดอากาศต่ำบริเวณทะเลอันดามัน **ส่งผลให้ภาคกลางตอนล่างและภาคตะวันออกเฉียงเหนือจะกลับมามีฝนเพิ่มขึ้น ส่วนภาคใต้จะมีฝนตกหนักบางแห่ง**

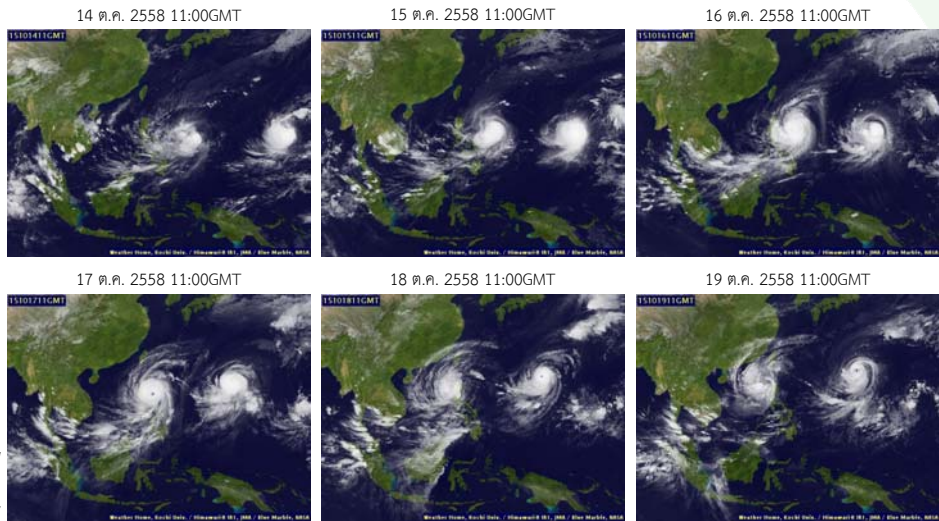
• ระดับน้ำคาดการณ์บริเวณอ่าวไทย

จากการคาดการณ์ระดับน้ำบริเวณหน้ากองบัญชาการกองทัพเรือและป้อมพระจุลจอมเกล้า โดยกรมอุทกศาสตร์กองทัพเรือ พบว่าวันที่ 20 ตุลาคม 2558 ที่หน้ากองบัญชาการกองทัพเรือ น้ำลงเต็มที่เวลา 05.32 น. ต่ำกว่าระดับน้ำทะเลปานกลาง 0.41 เมตร น้ำขึ้นเต็มที่เวลา 12.29 น. สูงกว่าระดับน้ำทะเล 0.96 ม. และที่บริเวณป้อมพระจุลจอมเกล้า น้ำลงเต็มที่เวลา 15.56 น. สูงกว่าระดับน้ำทะเลปานกลาง 0.46 เมตร น้ำขึ้นเต็มที่ เวลา 10.45 น. สูงกว่าระดับน้ำทะเลปานกลาง 1.05 เมตร

สภาพอากาศปัจจุบัน (วันที่ 14-20 ตุลาคม 2558)

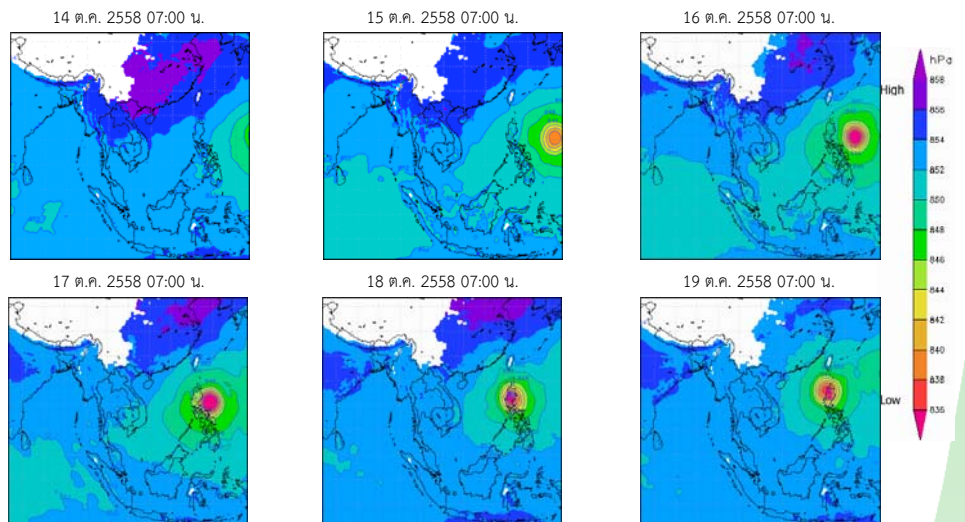
เมฆ

- กลุ่มเมฆปกคลุมหนาแน่นบางบริเวณภาคตะวันออกเฉียงเหนือระยะช่วงต้นสัปดาห์ กับมีกลุ่มเมฆปกคลุมหนาแน่นบริเวณภาคใต้ตลอดสัปดาห์ เนื่องจากลมตะวันออกเฉียงเหนือพัดปกคลุมประเทศไทยตลอดสัปดาห์



ความกดอากาศที่ระดับ 1.5 กิโลเมตร

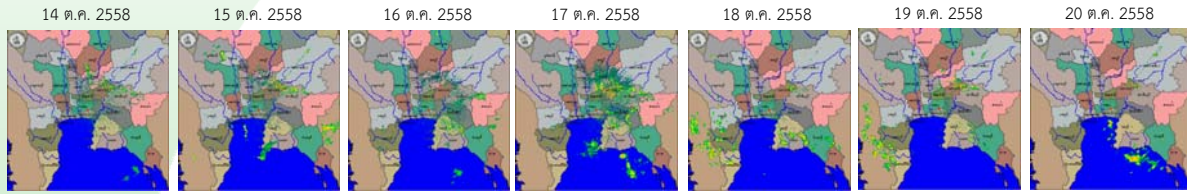
- ร่องมรสุมที่พัดผ่านภาคกลางตอนล่าง ภาคใต้ตอนบน และภาคตะวันออกเฉียงเหนือระยะต้นสัปดาห์ ทำให้บริเวณตอนบนของประเทศไทยมีฝนลดลง กับมีอากาศเย็นเกือบทั่วไป ส่วนมากบริเวณภาคเหนือและภาคตะวันออกเฉียงเหนือ ส่วนภาคใต้มีฝนตกหนาแน่นเกือบตลอดสัปดาห์



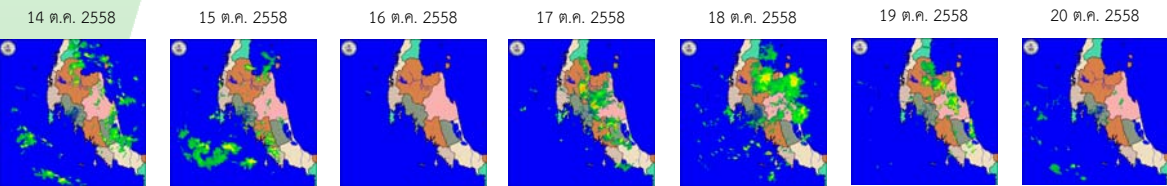
สถานการณ์ปัจจุบัน - ปริมาณฝน

ภาพเรดาร์ตรวจอากาศ

เรดาร์สุวรรณภูมิ

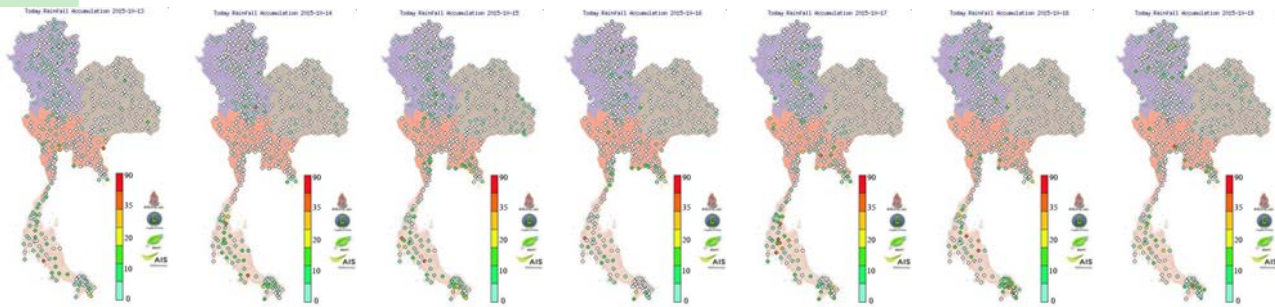


เรดาร์กระบี่



ปริมาณฝนสัปดาห์ที่ผ่านมา

ปริมาณฝนสะสมรายวัน (วันที่ 13-20 ต.ค. 2558)

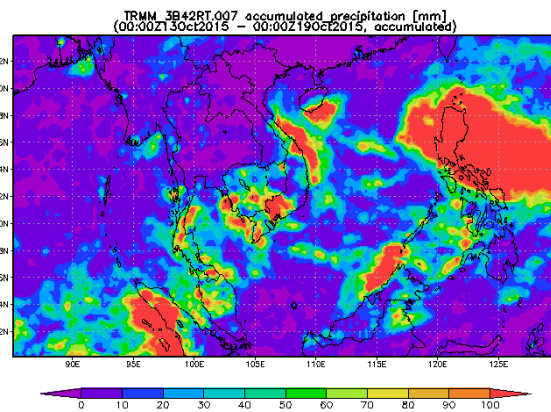


สถานี	ปริมาณฝนสะสม 13-20 ต.ค. 58 (มม.)
ที่ว่าการอำเภอระแงะ ต.ต้นหยงมัส จ.นราธิวาส	165.4
ที่ว่าการอำเภอรามัน ต.กาญูบองเกาะ จ.ยะลา	126.2
ที่ว่าการอำเภอকাบัง ต.কাบัง จ.ยะลา	110.2
ที่ทำการเกษตรอำเภอสายบุรี ต.มะนังดาลำ จ.ปัตตานี	104.2
ทุ่งควายตี ต.ทุ่งควายตี จ.ชุมพร	103.2

- สัปดาห์นี้มีประเทศไทยตอนบนมีฝนลดลง กับมีอากาศเย็นเกือบทั่วไป ส่วนมากบริเวณภาคเหนือและภาคตะวันออกเฉียงเหนือ ส่วนภาคใต้มีฝนตกหนักแน่นเกือบตลอดสัปดาห์ จากการตรวจวัดปริมาณฝนสะสม 7 วันของโทรมาตรอัตโนมัติด้วยความร่วมมือ ระหว่าง สสนก. กรมชลประทาน และ บ.แอดวานซ์อินโฟร์เซอริวส์ จำกัด พบว่า ปริมาณฝนสะสมสูงสุด อยู่ที่ จ.นราธิวาส ต.ต้นหยงมัส วัดได้ 165.4 มม. รองลงมาที่ จ.ยะลา ต.กาญูบองเกาะ ต.กาบัง วัดได้ 126.2 110.2 มม.ตามลำดับ

- หมายเหตุ เลือกปริมาณฝนสะสม 7 วัน มากกว่า 100 มิลลิเมตร

ฝนสะสมระหว่างวันที่ 13-18 ตุลาคม 2558



- ปริมาณฝนสะสมตั้งแต่วันที่ 13-18 ตุลาคม 2558 พบว่า ประเทศไทยมีฝนตกหนักแน่นบริเวณภาคใต้ โดยมีฝนตกหนักแน่นในพื้นที่จังหวัดชุมพร สุราษฎร์ธานี นราธิวาส และจังหวัดยะลา

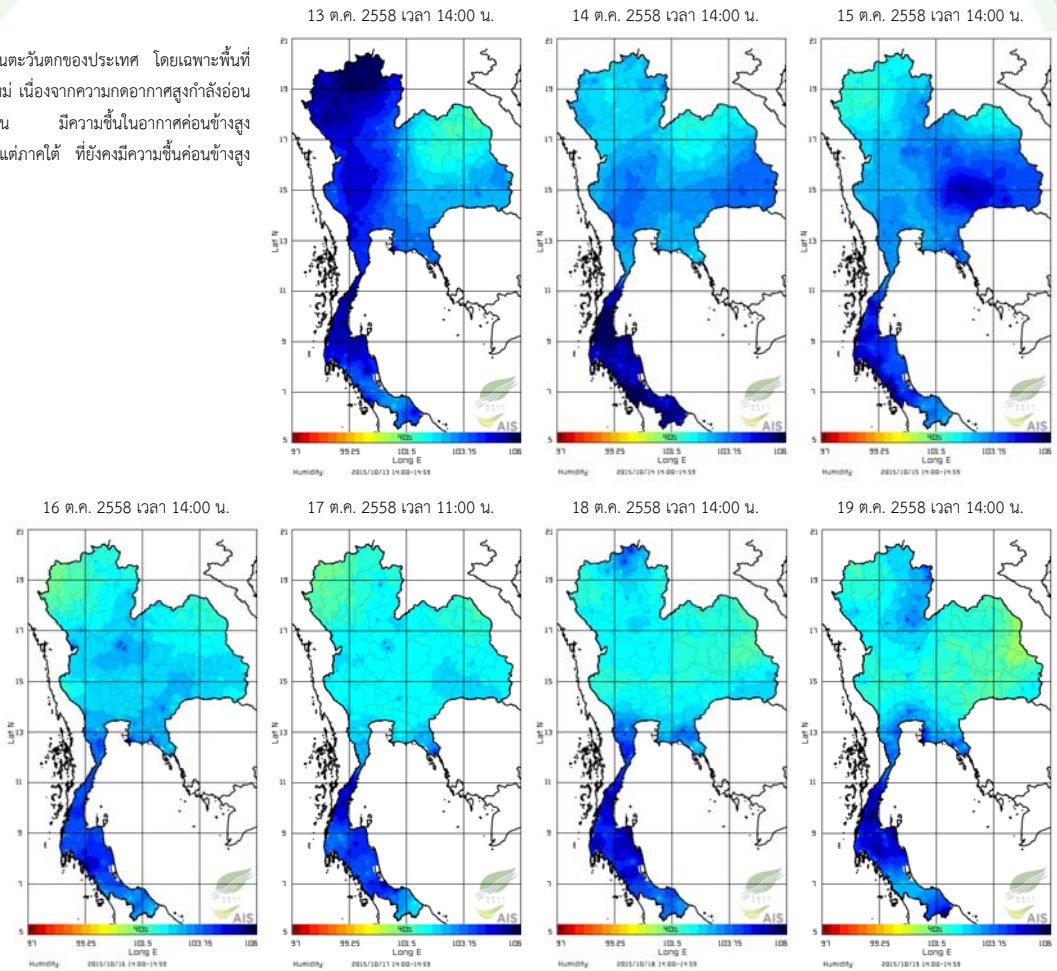
ที่มา : NASA (National Aeronautics and Space Administration)

Pasted from <<http://disc2.nascom.nasa.gov/Giovanni/tovas/realtime.3B42RT.2.shtml>>

สถานการณ์ปัจจุบัน - ความชื้นในอากาศและผิวดิน

ความชื้นในอากาศ

ในวันที่ 13 ต.ค. ค.ศ. 2558 บริเวณด้านตะวันตกของประเทศ โดยเฉพาะพื้นที่ภาคเหนือตอนบนในจังหวัดพะเยา และเชียงใหม่ เนื่องจากความกดอากาศสูงกำลังอ่อนจากประเทศจีนที่แผ่ปกคลุมประเทศไทยตอนบน มีความชื้นในอากาศค่อนข้างสูง จากนั้นความชื้นในอากาศค่อยๆ ลดลง ยกเว้นแต่ภาคใต้ ที่ยังคงมีความชื้นค่อนข้างสูง เนื่องจากมีร่องพาดผ่านบริเวณดังกล่าว



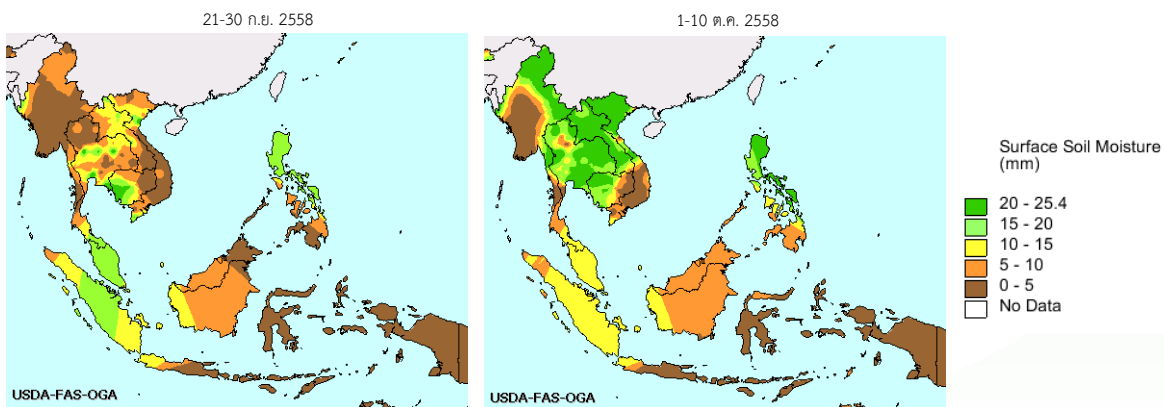
แผนภาพความชื้นในอากาศ

ที่มา : สถาบันสารสนเทศทรัพยากรน้ำและการเกษตร (องค์การมหาชน)

Pasted from <http://www.thaiwater.net/DATA/REPORT/php/radar/show_humidimg.php>

ความชื้นผิวดิน

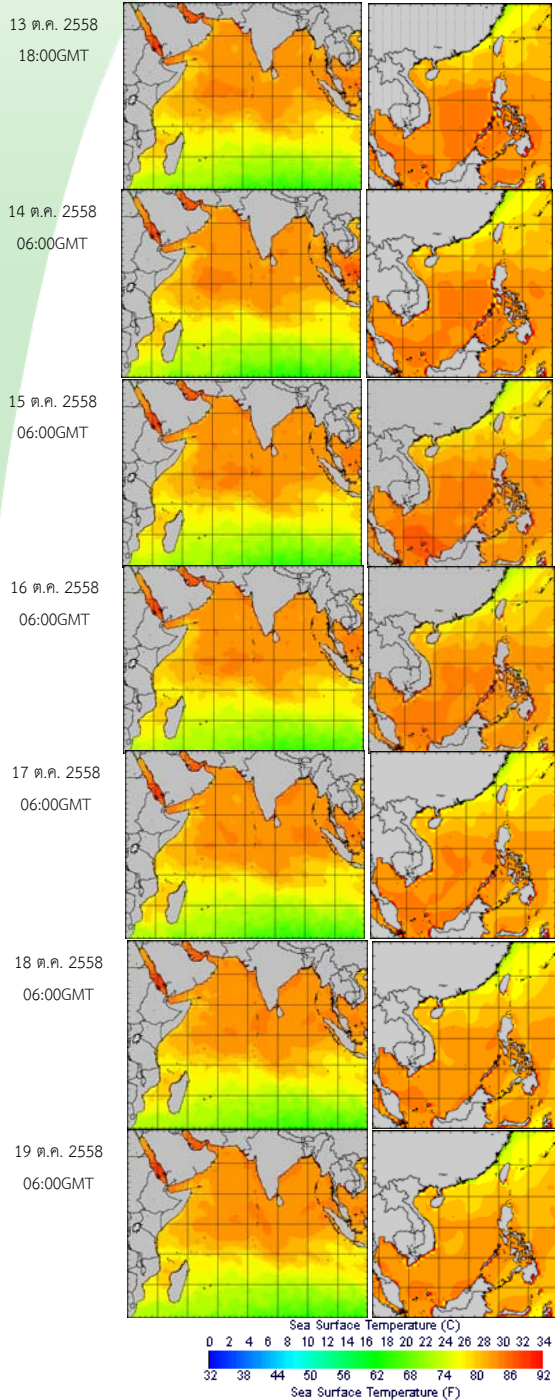
ช่วงวันที่ 1-10 ตุลาคม 2558 บริเวณตอนบนของประเทศ โดยเฉพาะบริเวณภาคตะวันออกเฉียงเหนือ ภาคตะวันออก และภาคกลาง มีความชื้นผิวดินค่อนข้างสูงกว่า 10 ที่ผ่านมาจากอิทธิพลของไต้ฝุ่น "มูจิก" ในช่วงวันที่ 4-5 ต.ค. ทำให้ด้านตะวันออกของประเทศมีฝนเพิ่มขึ้นกับมีฝนตกหนักบางพื้นที่



สถานการณ์ปัจจุบัน - อุณหภูมิพื้นผิวน้ำทะเลและความสูงของคลื่น

อุณหภูมิพื้นผิวน้ำทะเล

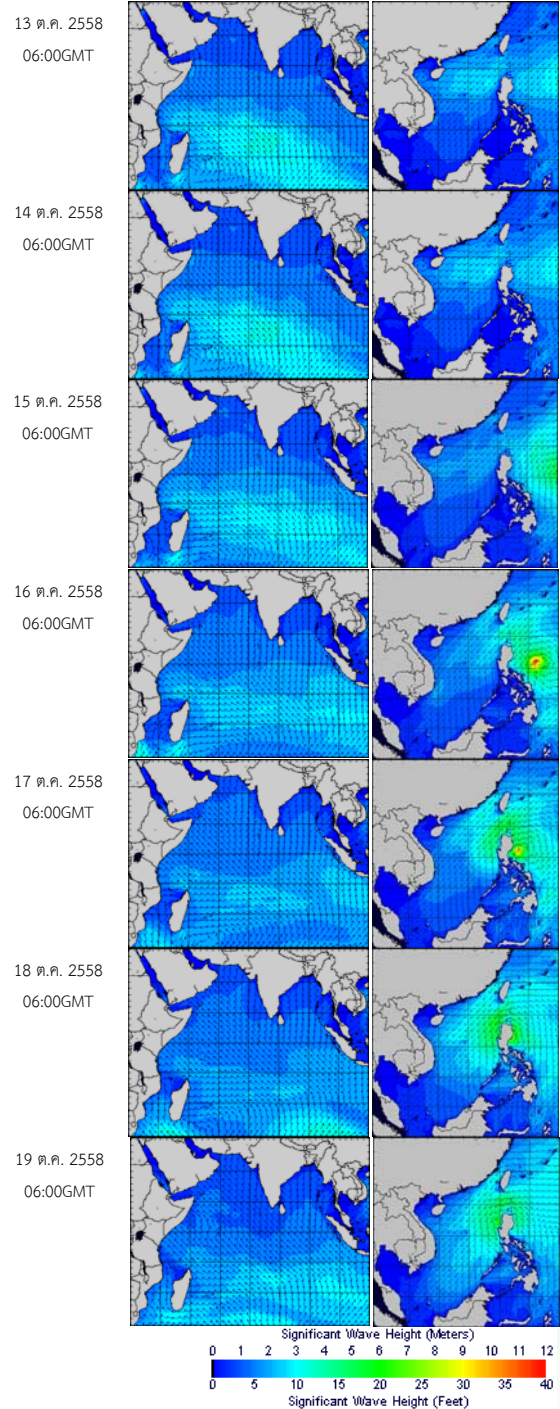
- อุณหภูมิพื้นผิวน้ำทะเลฝั่งอันดามัน ใกล้เคียงกับบริเวณอ่าวไทยโดยมีอุณหภูมิอยู่ที่ 27-29 องศาเซลเซียส ตลอดสัปดาห์



อุณหภูมิพื้นผิวน้ำทะเลฝั่งอันดามัน (ซ้าย) และฝั่งอ่าวไทย (ขวา)
ที่มา : Oceanweather, Inc.
Pasted from <http://tiwrm.haii.or.th/DATA/REPORT/php/show_sst.php>

ความสูงและทิศทางคลื่น

- คลื่นลมฝั่งอันดามันและฝั่งอ่าวไทยมีความสูงของคลื่นประมาณ 1 เมตรตลอดสัปดาห์



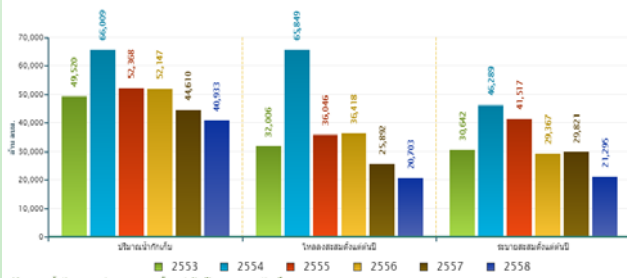
ความสูงและทิศทางคลื่นฝั่งอันดามัน (ซ้าย) และฝั่งอ่าวไทย (ขวา)
ที่มา : Oceanweather, Inc.
Pasted from <http://www.thaiwater.net/DATA/REPORT/php/show_wave.php?zone=Ind>

สถานการณ์ปัจจุบัน - ปริมาณน้ำในอ่างเก็บน้ำและระดับน้ำท่า

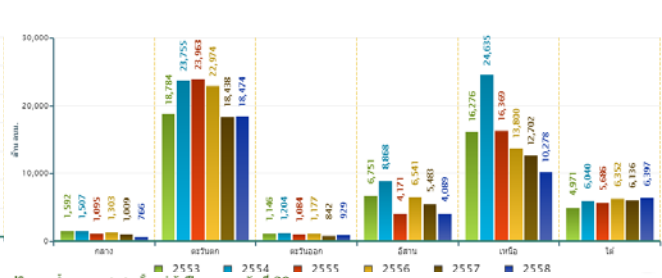
สภาพน้ำในอ่างเก็บน้ำขนาดใหญ่ทั่วประเทศ (วันที่ 20 ตุลาคม 2558)

- ปัจจุบันมีปริมาณน้ำกักเก็บทั่วประเทศอยู่ที่ 40,933 ล้าน ลบ.ม. คิดเป็น 58% ของความจุอ่างฯ คงเหลือน้ำใช้การเหลืออยู่ 17,430 ล้าน ลบ.ม.
- เขื่อนที่มีปริมาณน้ำกักเก็บต่ำกว่า 30% มีทั้งหมด 4 เขื่อน ได้แก่ เขื่อนแม่งัด (26%) เขื่อนแม่งวง (12%) เขื่อนก๊วลม (20%) และเขื่อนก๊วคหมา (14%)
- สำหรับเขื่อนภูมิพลและสิริกิติ์ มีปริมาณน้ำกักเก็บคงเหลือ 37% และ 51% ตามลำดับ ทั้งนี้เป็นน้ำใช้การได้จริงเพียง 12% และ 30% ตามลำดับ
- ปริมาณน้ำกักเก็บ ปริมาณน้ำไหลลงอ่างสะสมตั้งแต่ต้นปี ของปี 2558 เปรียบเทียบ ณ ช่วงเวลาเดียวกัน ย้อนหลังไป 6 ปี พบว่าน้อยที่สุดในรอบ 6 ปี อีกทั้งต่ำกว่าปี 2553 ที่เป็นปีประสบภัยแล้ง

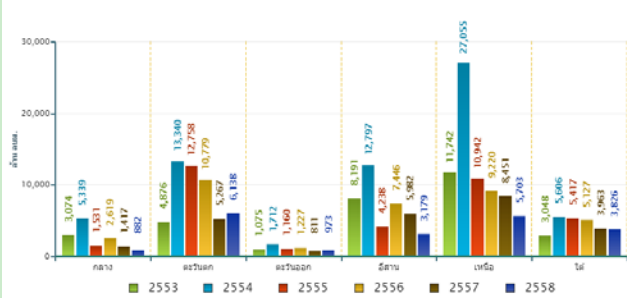
สถานการณ์น้ำในอ่างเก็บน้ำขนาดใหญ่ วันที่ 20 ตุลาคม



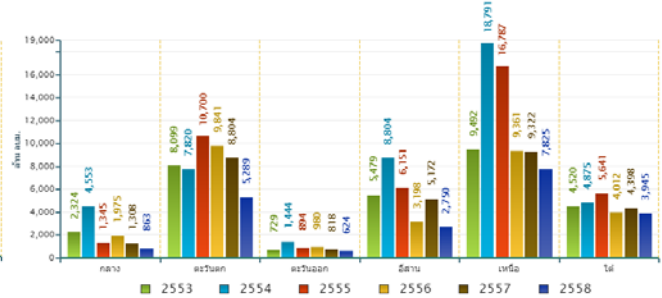
ปริมาณรวมกักเก็บรวมภาค วันที่ 20 ตุลาคม



ปริมาณน้ำไหลลงอ่างสะสมตั้งแต่ปีแรก วันที่ 20 ตุลาคม

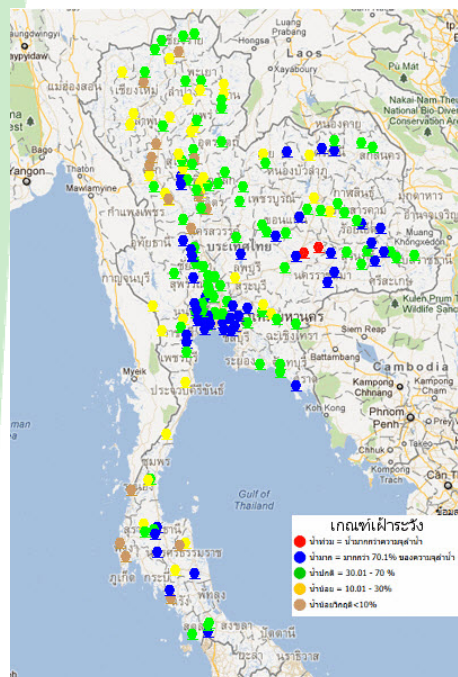


ปริมาณน้ำในระบบสะสมตั้งแต่ต้นปีรวมภาค วันที่ 20 ตุลาคม



ข้อมูลปริมาณน้ำในอ่างเก็บน้ำขนาดใหญ่วันที่ 20 ตุลาคม 2558

ระดับน้ำท่า



จากการตรวจวัดระดับน้ำของสถานีโทรมาตร สสนก. วันที่ 20 ตุลาคม 2558 พบว่า ระดับน้ำบริเวณลุ่มน้ำภาคตะวันออกเฉียงเหนือ และภาคกลาง มีระดับน้ำตื้นจากสปีดท่าก่อนหน้า และมีระดับน้ำลดลง 2 สถานี ในลุ่มน้ำมูล ได้แก่

- ระดับน้ำล้นตลิ่งต่ำตามธรรมชาติที่ ลำปลายมาศ ตำบลท่าลาด อำเภอยางชุมน้อย จังหวัดศรีสะเกษ **แนวโน้มเพิ่มขึ้น**
- ระดับน้ำล้นตลิ่งต่ำตามธรรมชาติที่ แม่น้ำมูล ตำบลประเคียบ อำเภอกุดชุมเมือง จังหวัดบุรีรัมย์ **แนวโน้มลดลง**

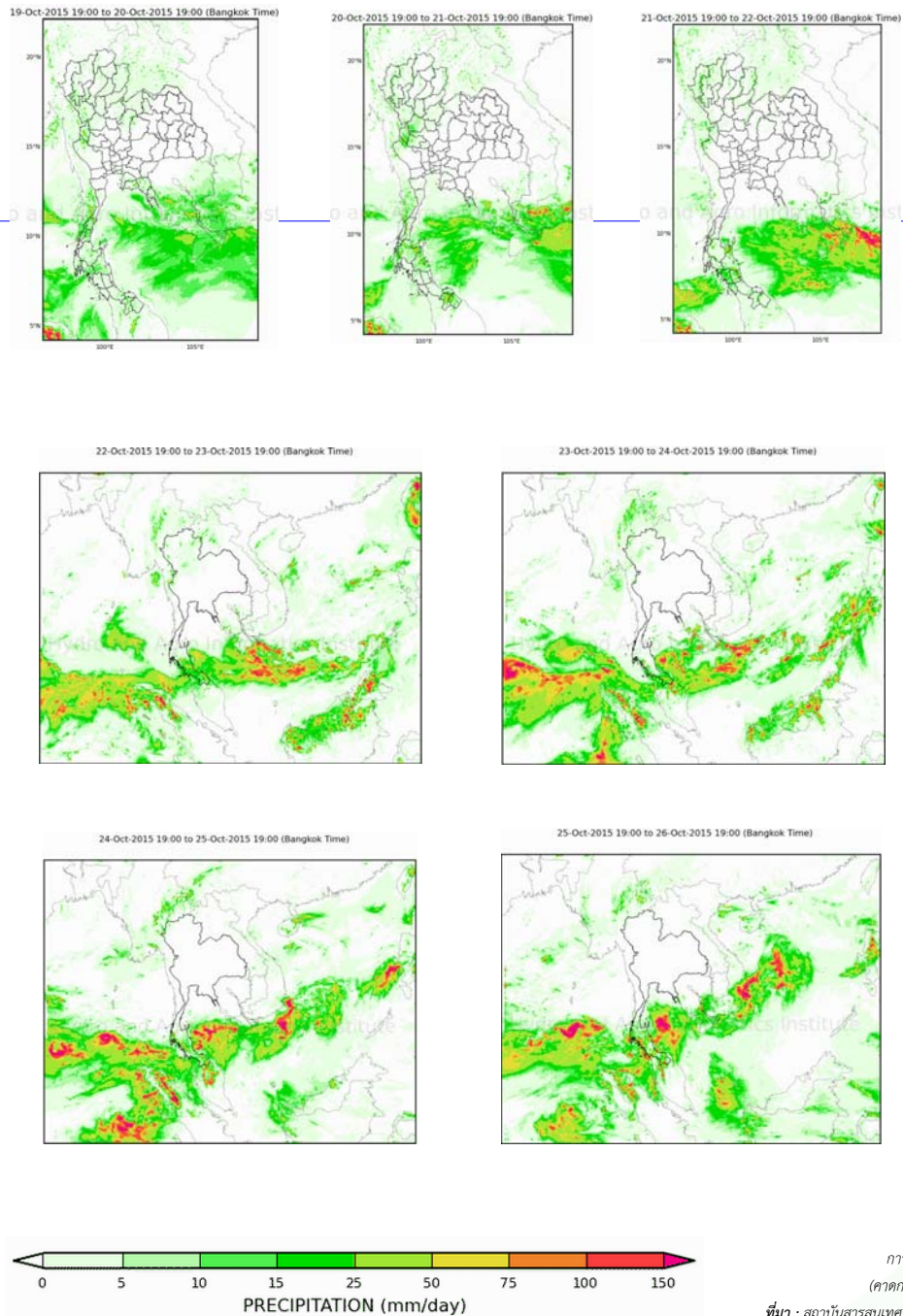
รายละเอียดเพิ่มเติม : <http://www.thaiwater.net/hourlyreport>

ที่มา : สถานีโทรมาตรตรวจวัดระดับน้ำของสถาบันสารสนเทศทรัพยากรน้ำและการเกษตร(องค์การมหาชน)

การคาดการณ์ - ปริมาณฝน

คาดการณ์ฝนล่วงหน้า 7 วัน ด้วยแบบจำลองสภาพอากาศ WRF

จากแผนภาพคาดการณ์ปริมาณฝนสะสมรายวันล่วงหน้า 7 วัน ความละเอียด 3x3 กิโลเมตร และ 9x9 กิโลเมตร คาดการณ์เมื่อวันที่ 19 ตุลาคม 2558 พบว่า ช่วงวันที่ 20-22 ต.ค. 58 ความกดอากาศสูงจากประเทศจีนแผ่ลงมาปกคลุมประเทศไทยตอนบนมีกำลังอ่อนลง เนื่องจากพายุโซนร้อน “คปจู” ปกคลุมบริเวณชายฝั่งบริเวณตอนเหนือของประเทศฟิลิปปินส์ ซึ่งจะส่งผลทำให้ลมมรสุมตะวันตกเฉียงใต้กลับมาพัดปกคลุมทะเลอันดามัน ภาคใต้และอ่าวไทย ส่งผลให้ภาคใต้ยังคงมีเพิ่มขึ้นและมีฝนตกหนักบางแห่ง สำหรับบริเวณตอนบนของประเทศมีฝนตกกระจายเล็กน้อย หลังจากนั้นในวันที่ 23-26 ต.ค. 58 ความกดอากาศสูงจากประเทศจีนที่แผ่ลงมาปกคลุมประเทศไทยตอนบนยังคงมีกำลังอ่อนลง เนื่องจากพายุโซนร้อน “คปจู” จะเคลื่อนตัวขึ้นไปทางทิศเหนือไปยังชายฝั่งด้านตะวันออกของประเทศไต้หวัน ส่วนลมมรสุมตะวันตกเฉียงใต้ยังคงพัดปกคลุมทะเลอันดามัน ภาคใต้และอ่าวไทย ประกอบกับร่องมรสุมจะพาดผ่านบริเวณภาคใต้ตอนกลาง ส่งผลให้ภาคใต้ยังคงมีฝนตกต่อเนื่อง จากนั้นความกดอากาศสูงจากประเทศจีนจะแผ่ปกคลุมประเทศไทยตอนบนอีกครั้งในช่วงวันที่ 24 ต.ค.



การคาดการณ์ฝนระหว่างวันที่ 20-26 ต.ค. 2558
(คาดการณ์ ณ วันที่ 19 ต.ค. 2558 เวลา 19:00 น.)

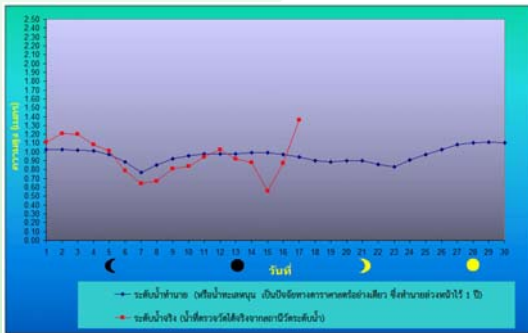
ที่มา : สถาบันสารสนเทศทรัพยากรน้ำและการเกษตร (องค์การมหาชน)

หมายเหตุ : ความแม่นยำของการคาดการณ์สภาวะฝนจะลดลง เมื่อระยะเวลาคาดการณ์ยาวขึ้น โดยจะมีความแม่นยำสูงสุดที่ 3 วันข้างหน้า
ข้อมูลคาดการณ์สภาวะฝนเป็นผลงานในระยะวิจัยและพัฒนา โปรดใช้วิจารณญาณในการนำข้อมูลไปใช้

การคาดการณ์ - ระดับน้ำและความสูงของคลื่น

การคาดการณ์สภาวะระดับน้ำในแม่น้ำเจ้าพระยา

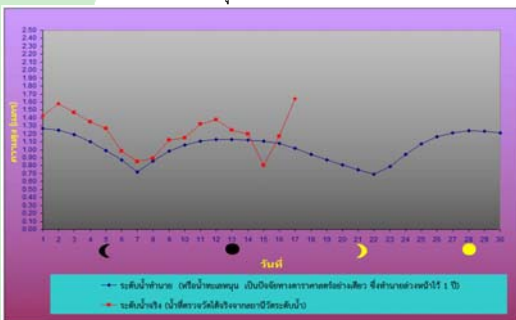
หน้ากองบัญชาการกองทัพเรือ



ระดับน้ำประจำวันที่ 20 ต.ค. ๒๕58

น้ำลงเต็มที่	เวลา	0532	ต่ำกว่าระดับทะเลปานกลาง	0.41	เมตร
น้ำขึ้นเต็มที่	เวลา	1229	สูงกว่าระดับทะเลปานกลาง	0.96	เมตร
น้ำลงเต็มที่	เวลา	1724	สูงกว่าระดับทะเลปานกลาง	0.63	เมตร
น้ำขึ้นเต็มที่	เวลา	2050	สูงกว่าระดับทะเลปานกลาง	0.93	เมตร

ป้อมพระจุลจอมเกล้า



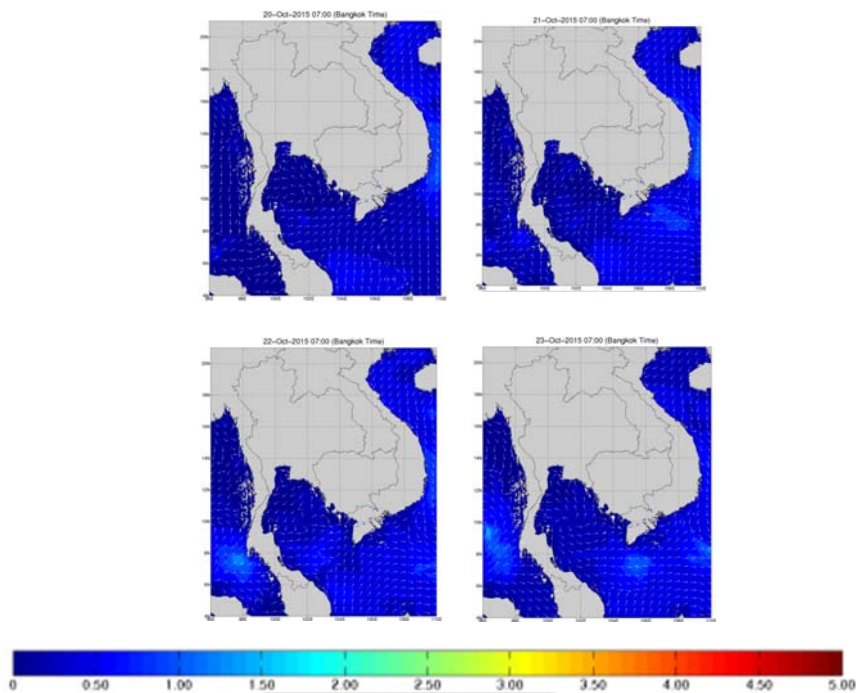
ระดับน้ำประจำวันที่ 20 ต.ค. ๒๕58

น้ำลงเต็มที่	เวลา	0312	ต่ำกว่าระดับทะเลปานกลาง	1.12	เมตร
น้ำขึ้นเต็มที่	เวลา	1045	สูงกว่าระดับทะเลปานกลาง	1.05	เมตร
น้ำลงเต็มที่	เวลา	1556	สูงกว่าระดับทะเลปานกลาง	0.46	เมตร
น้ำขึ้นเต็มที่	เวลา	1933	สูงกว่าระดับทะเลปานกลาง	0.73	เมตร

ที่มา : กรมอุทกศาสตร์ กองทัพเรือ

การคาดการณ์ความสูงและทิศทางคลื่นทะเลบริเวณอ่าวไทยและอันดามัน

จากแผนภาพแสดงการคาดการณ์คลื่นเวลา 07.00 น. ของวันที่ 20-23 ตุลาคม 2558 พบว่า สมรสุมตะวันตกเฉียงใต้พัดปกคลุมทะเลอันดามัน ภาคใต้ และอ่าวไทย ส่งผลให้บริเวณทะเลอันดามัน และอ่าวไทย จะมีคลื่นสูงขึ้น โดยมีความสูงคลื่นประมาณ 1 เมตร



การคาดการณ์ความสูงและคลื่นลมในอ่าวไทยและอันดามัน
ระหว่างวันที่ 20-23 ต.ค. 2558
(คาดการณ์ ณ วันที่ 19 ต.ค. 2558 เวลา 07.00 น.)



จัดทำโดย

สถาบันสารสนเทศทรัพยากรน้ำและการเกษตร (องค์การมหาชน)

กระทรวงวิทยาศาสตร์และเทคโนโลยี

เลขที่ 108 อาคารบางกอกไทยทาวเวอร์ ชั้น 8

ถนนรางน้ำ แขวงถนนพญาไท เขตราชเทวี กรุงเทพฯ 10400

โทรศัพท์ 0-2642-7132 โทรสาร 0-2642-7133

สนใจรายละเอียดเพิ่มเติมดูได้ที่

คลังข้อมูลสภาพน้ำ

<http://www.thaiwater.net>

ติดตามสภาพอากาศและคาดการณ์สภาวะฝน

<http://www.thaiwater.net/web/index.php/weatherinfo.html>