



รายงานข้อมูลน้ำรายสัปดาห์

สัปดาห์ที่ 41/2558

ระหว่าง 7-13 ตุลาคม 2558

เนื้อหาภายในฉบับ

สภาพอากาศปัจจุบัน

เมฆ 2

ความกดอากาศ 2

ปริมาณฝนของประเทศไทย 3

ความชื้นในอากาศและผิวดิน 4

อุณหภูมิผิวน้ำทะเล 5

ความสูงคลื่น 5

ปริมาณน้ำในอ่างเก็บน้ำ 6

การคาดการณ์

คาดการณ์ฝนล่วงหน้า 7 วัน 7

คาดการณ์สภาวะระดับน้ำทะเลในแม่น้ำ 8

คาดการณ์ความสูงคลื่นและทิศทางคลื่นทะเล 8

สรุปข้อมูลน้ำรายสัปดาห์

สภาพอากาศและสภาพน้ำของประเทศไทย

• ปริมาณฝน

สัปดาห์นี้ประเทศไทยมีฝนตกหนาแน่นประเทศไทยมีฝนตกหนาแน่นบริเวณภาคเหนือตอนล่าง ภาคตะวันออกเฉียงเหนือ ภาคตะวันออก และภาคกลาง จากการตรวจวัดปริมาณฝนสะสม 7 วันของโทรมาตรอัตโนมัติด้วยความร่วมมือ ระหว่าง สสนก. กรมชลประทาน และ บ. แอควาซันโพรเซอริส จำกัด พบว่า ปริมาณฝนสะสมสูงสุด อยู่ที่ จ. หนองคาย ต.จุมพล วัดได้ 166.6 มม. รองลงมาที่ จ.พระนครศรีอยุธยา ต.ตาแลน จ.บึงกาฬ ต.หนองเล็ง วัดได้ 150.2 145.4 มม.ตามลำดับ

• ความกดอากาศ

ร่องมรสุมที่พาดผ่านบริเวณภาคเหนือ ภาคกลาง และภาคตะวันออกเฉียงเหนือในระยะครึ่งและกลางสัปดาห์ โดยที่หย่อมความกดอากาศต่ำปกคลุมภาคกลางและภาคตะวันออกในช่วงวันที่ 8-10 ต.ค. ประกอบกับมรสุมตะวันตกเฉียงใต้พัดปกคลุมทะเลอันดามัน ภาคใต้และอ่าวไทย ทำให้ประเทศไทยมีฝนตกหนาแน่นบริเวณภาคตอนบนของประเทศไทย

• อุณหภูมิผิวน้ำทะเล

อุณหภูมิผิวน้ำทะเลฝั่งอันดามัน ใกล้เคียงกับบริเวณอ่าวไทย โดยมีอุณหภูมิอยู่ที่ 26-28 องศาเซลเซียส ตลอดสัปดาห์

• ความสูงคลื่น

คลื่นลมฝั่งอันดามันมีความสูงของคลื่นประมาณ 1-2 เมตร ส่วนทะเลฝั่งอ่าวไทยมีคลื่นสูงประมาณ 1 เมตรตลอดสัปดาห์

• สภาพน้ำในอ่างเก็บน้ำขนาดใหญ่ทั่วประเทศ

ปัจจุบันมีปริมาณน้ำกักเก็บทั่วประเทศอยู่ที่ 40,125 ล้าน ลบ.ม. คิดเป็น 57% ของความจุอ่างฯ คงเหลือน้ำใช้การเหลืออยู่ 16,622 ล้าน ลบ.ม. ปริมาณน้ำกักเก็บ ปริมาณน้ำไหลลงอ่างสะสมตั้งแต่ต้นปี ของปี 2558 เปรียบเทียบ ณ ช่วงเวลาเดียวกัน ย้อนหลังไป 6 ปี พบว่าน้อยที่สุดในรอบ 6 ปี อีกทั้งต่ำกว่าปี 2553 ที่เป็นปีประสบภัยแล้ง ณ ปัจจุบัน **เขื่อนภูมิพล** มีปริมาณน้ำกักเก็บคงเหลือ 36% น้ำใช้การได้จริงเพียง 1,040 ล้าน ลบ.ม. **สถานการณ์น้ำอยู่ในภาวะน้อย** **เขื่อนสิริกิติ์** มีปริมาณน้ำกักเก็บคงเหลือ 49% เป็นน้ำใช้การได้จริง 1,829 ล้าน ลบ.ม.

การคาดการณ์

• คาดการณ์ปริมาณฝนล่วงหน้า 7 วัน

คาดการณ์เมื่อวันที่ 13 ตุลาคม 2558 พบว่า ช่วงวันที่ 13-15 ต.ค. 58 **ความกดอากาศสูงจากประเทศจีนแผ่ลงมาปกคลุมประเทศไทยตอนบน** และลมตะวันออกเฉียงเหนือพัดปกคลุมทะเลจีนใต้และอ่าวไทย **ส่งผลภาคใต้จะมีฝนเพิ่มขึ้น** หลังจากนั้นในวันที่ 16-19 ต.ค. 58 **ความกดอากาศสูงจากประเทศจีนที่แผ่ลงมาปกคลุมประเทศไทยตอนบนจะมีกำลังอ่อนลง** เนื่องจากพายุคอปปู จะเคลื่อนตัวเข้ามาใกล้ชายฝั่งด้านตะวันออกของประเทศฟิลิปปินส์และเคลื่อนตัวขึ้นทิศเหนือไปยังประเทศไต้หวัน อีกทั้งพายุจะทำให้ลมมรสุมตะวันตกเฉียงใต้กลับมามีกำลังแรงขึ้นพัดปกคลุมทะเลอันดามัน ภาคใต้ และอ่าวไทย ประกอบกับอาจเกิดหย่อมความกดอากาศต่ำบริเวณทะเลอันดามัน **ส่งผลให้ภาคกลางตอนล่างและภาคตะวันออกเฉียงเหนือจะกลับมามีฝนเพิ่มขึ้น ส่วนภาคใต้จะมีฝนตกหนักบางแห่ง**

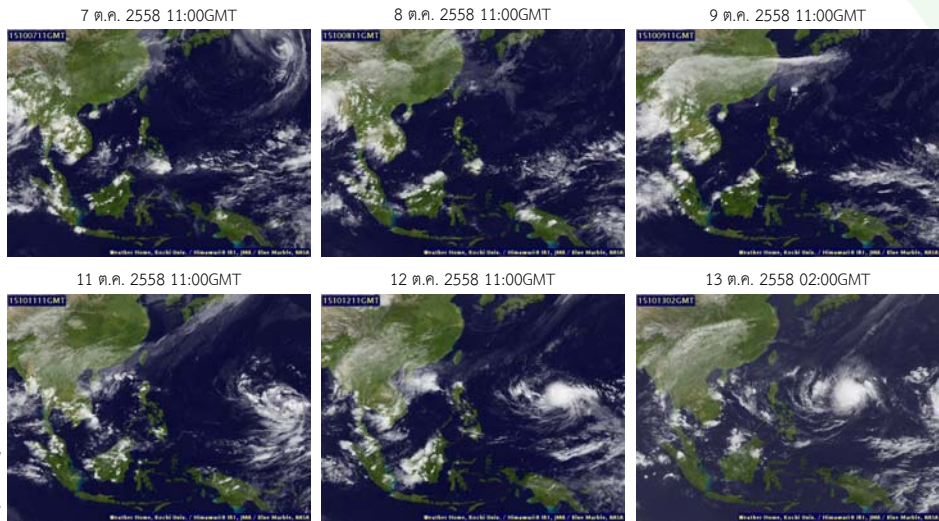
• ระดับน้ำคาดการณ์บริเวณอ่าวไทย

จากการคาดการณ์ระดับน้ำบริเวณน้ำก้องบังบัญชาการกองทัพเรือและป้อมพระจุลจอมเกล้า โดยกรมอุทกศาสตร์กองทัพเรือ พบว่าวันที่ 14 ตุลาคม 2558 ที่น้ำก้องบังบัญชาการกองทัพเรือ น้ำขึ้นเต็มใช้เวลา 02.29 น. ต่ำกว่าระดับน้ำทะเลปานกลาง 0.31 เมตร น้ำขึ้นเต็มใช้เวลา 07.46 น. สูงกว่าระดับน้ำทะเล 1.01 ม. และที่บริเวณป้อมพระจุลจอมเกล้า น้ำลงเต็มใช้เวลา 12.32 น. ต่ำกว่าระดับน้ำทะเลปานกลาง 0.51 เมตร น้ำขึ้นเต็มใช้เวลา 06.21 น. สูงกว่าระดับน้ำทะเลปานกลาง 1.08 เมตร

สภาพอากาศปัจจุบัน (วันที่ 7-13 ตุลาคม 2558)

เมฆ

- กลุ่มเมฆปกคลุมหนาแน่นทั่วประเทศเกือบตลอดสัปดาห์ ทำให้ประเทศไทยมีฝนตกหนาแน่นโดยเฉพาะบริเวณตอนของประเทศไทย อนึ่งในวันที่ 13 ต.ค. บริเวณความกดอากาศสูงจากประเทศจีนได้แผ่ปกคลุมภาคเหนือ และภาคตะวันออกเฉียงเหนือ ทำให้บริเวณดังกล่าวมีปริมาณฝนลดลง และเริ่มมีอากาศเย็นในช่วงเช้า



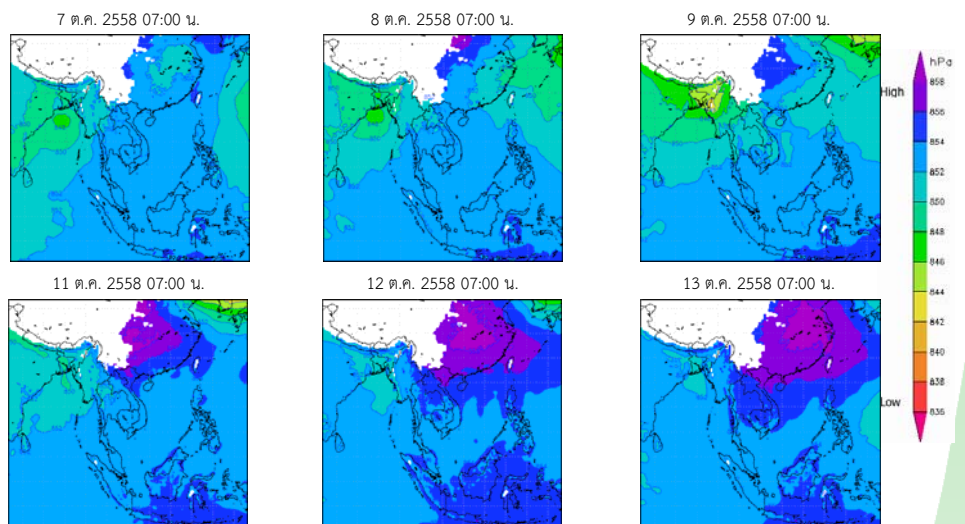
แผนที่ที่เมฆ

ที่มา : มหาวิทยาลัยโคชิ

Pasted from <<http://tiwrm.haii.or.th/TyphoonTracking/>>

ความกดอากาศที่ระดับ 1.5 กิโลเมตร

- ร่องมรสุมที่พัดผ่านบริเวณภาคเหนือ ภาคกลาง และภาคตะวันออกเฉียงเหนือในระยะครึ่งและกลางสัปดาห์ โดยที่หย่อมความกดอากาศต่ำปกคลุมภาคกลางและภาคตะวันออกเฉียงเหนือในช่วงวันที่ 8-10 ต.ค. ประกอบกับมรสุมตะวันออกเฉียงใต้พัดปกคลุมทะเลอันดามัน ภาคใต้และอ่าวไทย ทำให้ประเทศไทยมีฝนตกหนาแน่นส่วนมากบริเวณตอนบนของประเทศ



แผนที่อากาศที่ระดับความสูง 1.5 กิโลเมตร

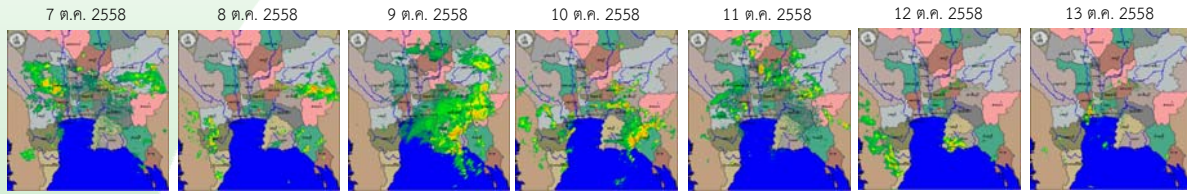
ที่มา : สถาบันสารสนเทศทรัพยากรน้ำและการเกษตร (องค์การมหาชน)

Pasted from <http://live1.haii.or.th/wrf_image/>

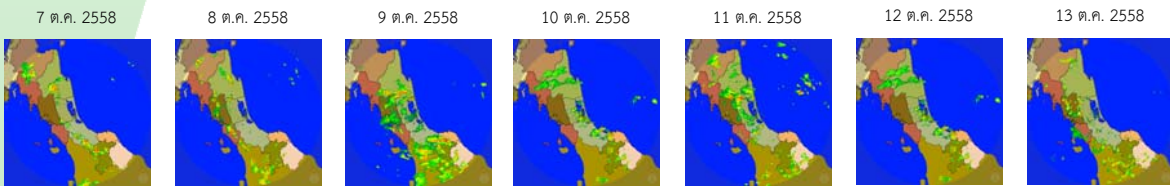
สถานการณ์ปัจจุบัน - ปริมาณฝน

ภาพเรดาร์ตรวจอากาศ

เรดาร์สุวรรณภูมิ

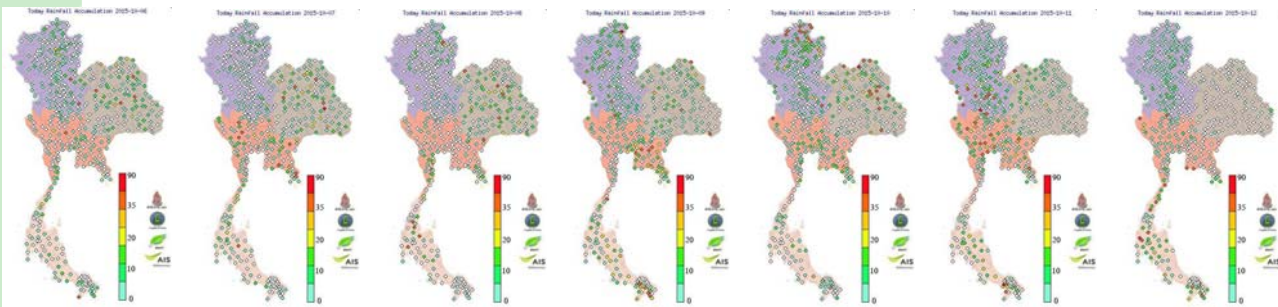


เรดาร์สงขลา



ปริมาณฝนสัปดาห์ที่ผ่านมา

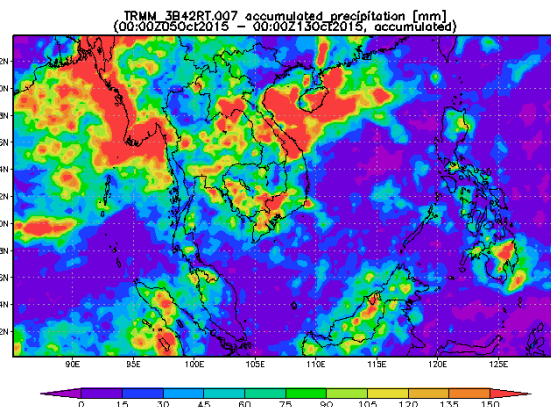
ปริมาณฝนสะสมรายวัน (วันที่ 6-12 ต.ค. 2558)



สถานี	ปริมาณฝนสะสม 6-12 ต.ค. 58 (มม.)
โพนพิสัย ต.จุมพล จ.หนองคาย	166.6
ผักไห่ ต.ตาลาน จ.พระนครศรีอยุธยา	150.2
ห้วยกันเหลือง ต.หนองเล็ง จ.บึงกาฬ	145.4
ทุ่งนางโถก ต.นาสะไมย์ จ.ยโสธร	145.0
คลองแม่ไม้ใน ต.หนองหมู จ.สระบุรี	141.2
วังรีรีสอร์ท ต.เขาพระ จ.นครนายก	138.8
บ้านโนนศรีเจริญ ต.ยอดแกง จ.กาฬสินธุ์	138.2
สะพานกิตติขจร ต.เชียงเงิน จ.ตาก	133.4
สวนสาธารณะเทศบาลตำบลเรือเสาะ ต.เรือเสาะ จ. นราธิวาส	131.6
บ้านบางวัน ต.บางวัน จ.พังงา	131.4
หนองไผ่ ต.หนองไผ่ จ.เพชรบูรณ์	130.2

- สัปดาห์นี้มีประเทศไทยมีฝนตกหนาแน่นประเทศไทยมีฝนตกหนาแน่นบริเวณภาคเหนือตอนล่าง ภาคตะวันออกเฉียงเหนือ ภาคตะวันออก และภาคกลาง จากการตรวจวัดปริมาณฝนสะสม 7 วันของโทรมาตรอัตโนมัติด้วยความร่วมมือ ระหว่าง สสนก. กรมชลประทาน และ บ. แอดวานซ์อินโฟเรซิวิต จำกัด พบว่า ปริมาณฝนสะสมสูงสุด อยู่ที่ จ.หนองคาย ต.จุมพล วัดได้ 166.6 มม. รองลงมาที่ จ.พระนครศรีอยุธยา ต.ตาลาน จ.บึงกาฬ ต.หนองเล็ง วัดได้ 150.2 145.4 มม.ตามลำดับ

ฝนสะสมระหว่างวันที่ 5-12 ตุลาคม 2558



- ปริมาณฝนสะสมตั้งแต่วันที่ 5-12 ตุลาคม 2558 พบว่า ประเทศไทยมีฝนตกหนาแน่นบริเวณภาคเหนือตอนล่าง ภาคตะวันออกเฉียงเหนือ ภาคตะวันออก และภาคกลาง

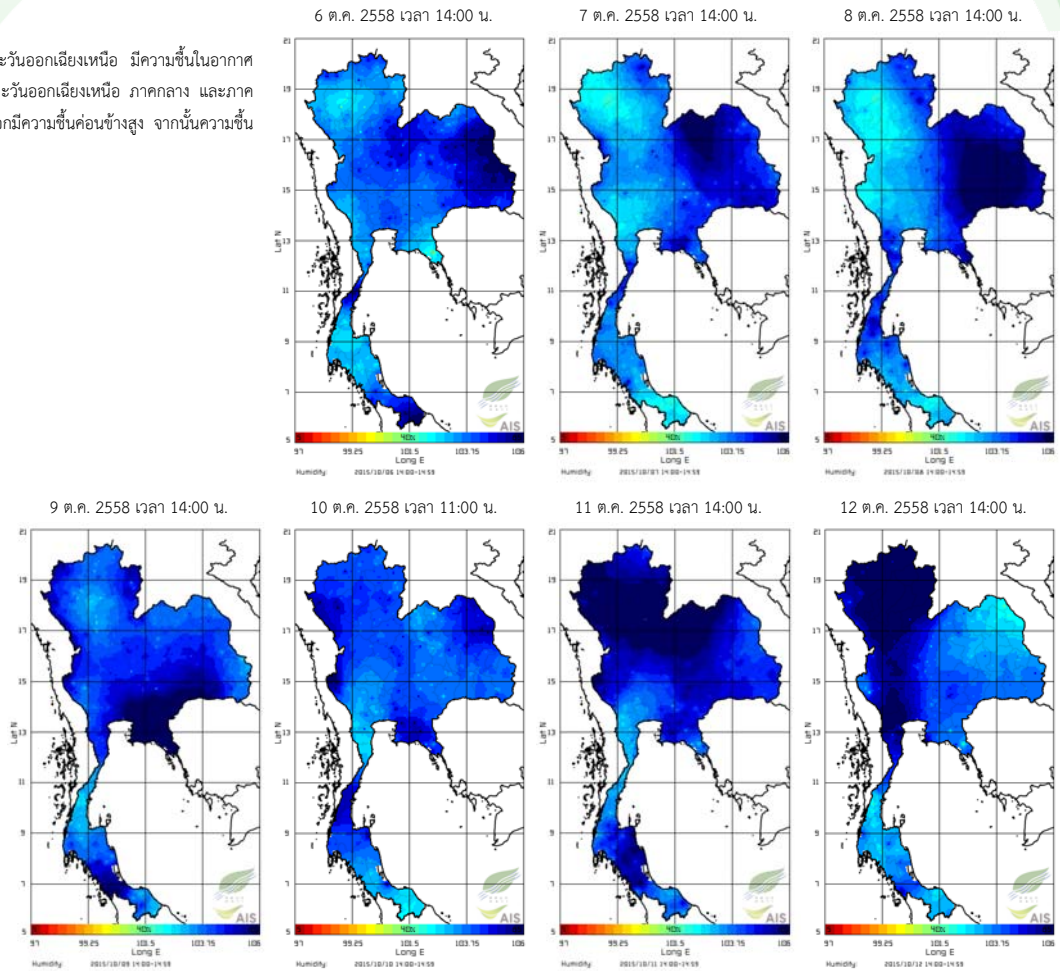
ที่มา : NASA (National Aeronautics and Space Administration)

Pasted from <<http://disc2.nascom.nasa.gov/Giovanni/tovas/realtime.3B42RT.2.shtml>>

สถานการณ์ปัจจุบัน - ความชื้นในอากาศและผิวดิน

ความชื้นในอากาศ

ในช่วงวันที่ 6-8 ต.ค. 2558 บริเวณภาคตะวันออกเฉียงเหนือ มีความชื้นในอากาศค่อนข้างสูง เนื่องจากร่องมรสุมพาดผ่านภาคตะวันออกเฉียงเหนือ ภาคกลาง และภาคตะวันออก โดยในวันที่ 9 ต.ค. ภาคตะวันออกเฉียงเหนือมีความชื้นค่อนข้างสูง จากนั้นความชื้นค่อยๆ สูงขึ้นบริเวณตอนบนของประเทศ



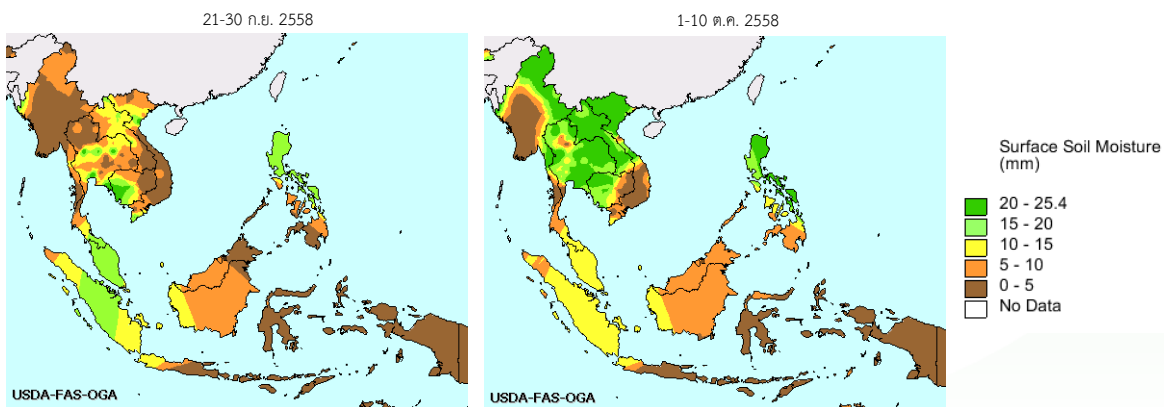
แผนภาพความชื้นในอากาศ

ที่มา : สถาบันสารสนเทศทรัพยากรน้ำและการเกษตร (องค์การมหาชน)

Pasted from <http://www.thaiwater.net/DATA/REPORT/php/radar/show_humidimg.php>

ความชื้นผิวดิน

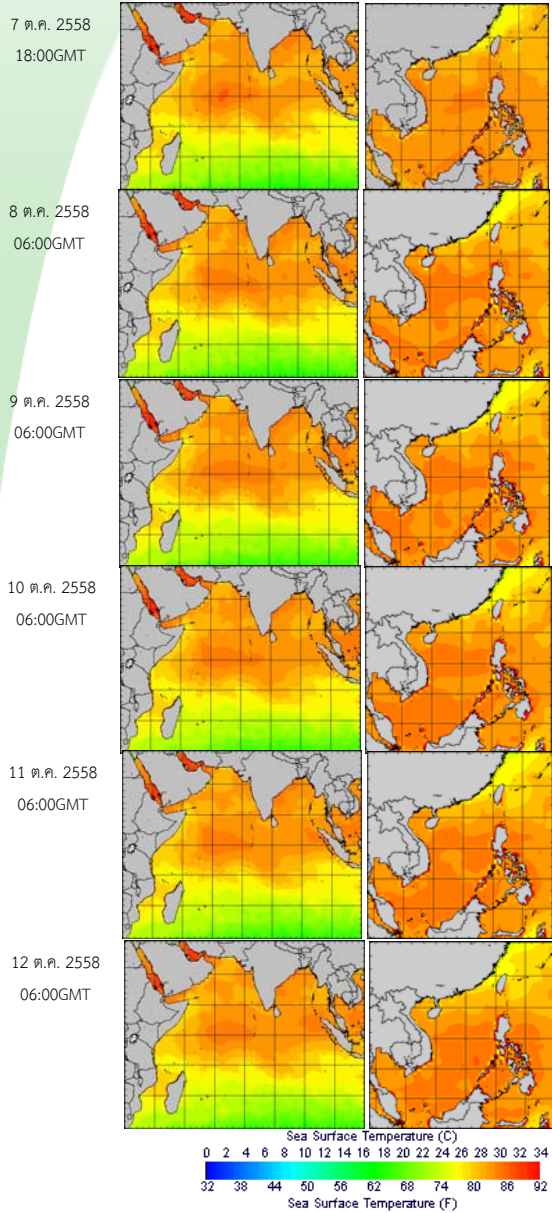
ช่วงวันที่ 1-10 ตุลาคม 2558 บริเวณตอนบนของประเทศ โดยเฉพาะบริเวณภาคตะวันออกเฉียงเหนือ ภาคตะวันออก และภาคกลาง มีความชื้นผิวดินค่อนข้างสูงกว่า 10 ที่ผ่านมาจากอิทธิพลของไต้ฝุ่น “มูจิกแก” ในช่วงวันที่ 4-5 ต.ค. ทำให้ด้านตะวันออกของประเทศมีฝนเพิ่มขึ้นกับมีฝนตกหนักบางพื้นที่



สถานการณ์ปัจจุบัน - อุณหภูมิพื้นผิวน้ำทะเลและความสูงของคลื่น

อุณหภูมิพื้นผิวน้ำทะเล

- อุณหภูมิพื้นผิวน้ำทะเลฝั่งอันดามัน ใกล้เคียงกับบริเวณอ่าวไทยโดยมีอุณหภูมิอยู่ที่ 26-28 องศาเซลเซียส ตลอดสัปดาห์



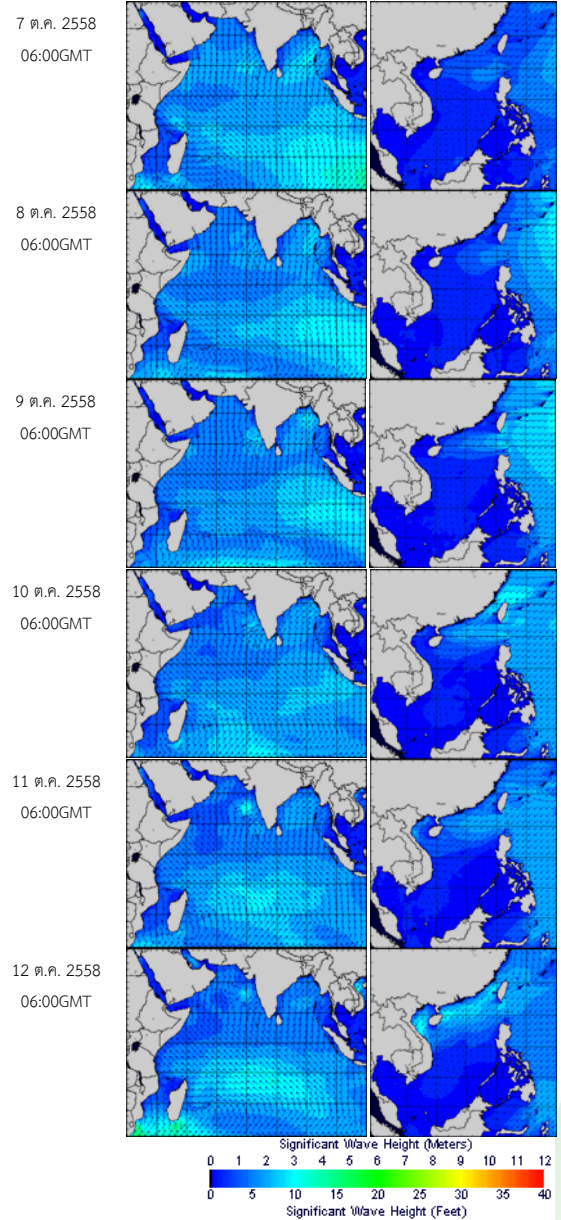
อุณหภูมิพื้นผิวน้ำทะเลฝั่งอันดามัน (ซ้าย) และฝั่งอ่าวไทย (ขวา)

ที่มา : Oceanweather, Inc.

Pasted from <http://tiwrm.haii.or.th/DATA/REPORT/php/show_sst.php>

ความสูงและทิศทางการคลื่น

- คลื่นลมฝั่งอันดามันมีความสูงของคลื่นประมาณ 1-2 เมตร ส่วนทะเลฝั่งอ่าวไทยมีคลื่นสูงประมาณ 1 เมตรตลอดสัปดาห์



ความสูงและทิศทางการคลื่นฝั่งอันดามัน (ซ้าย) และฝั่งอ่าวไทย (ขวา)

ที่มา : Oceanweather, Inc.

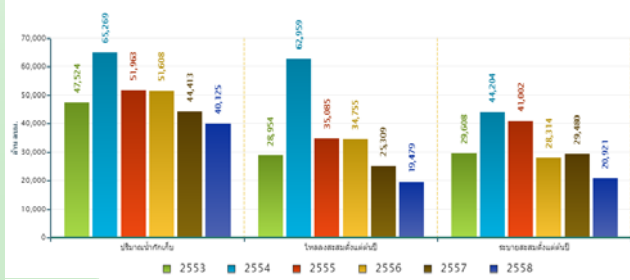
Pasted from <http://www.thaiwater.net/DATA/REPORT/php/show_wave.php?zone=Ind>

สถานการณ์ปัจจุบัน - ปริมาณน้ำในอ่างเก็บน้ำและระดับน้ำท่า

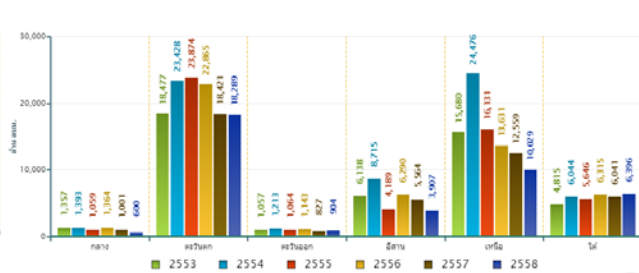
สภาพน้ำในอ่างเก็บน้ำขนาดใหญ่ทั่วประเทศ (วันที่ 13 ตุลาคม 2558)

- ปัจจุบันมีปริมาณน้ำกักเก็บทั่วประเทศอยู่ที่ 40,125 ล้าน ลบ.ม. คิดเป็น 57% ของความจุอ่างฯ คงเหลือน้ำใช้การเหลืออยู่ 16,622 ล้าน ลบ.ม.
- เขื่อนที่มีปริมาณน้ำกักเก็บต่ำกว่า 30% มีทั้งหมด 4 เขื่อน ได้แก่ เขื่อนแม่งัด (25%) เขื่อนแม่งวง (13%) เขื่อนก๊วลม (21%) และเขื่อนก๊วคหมา (13%)
- สำหรับเขื่อนภูมิพลและสิริกิติ์ มีปริมาณน้ำกักเก็บคงเหลือ 35% และ 48% ตามลำดับ ทั้งนี้เป็นน้ำใช้การได้จริงเพียง 10% และ 25% ตามลำดับ
- ปริมาณน้ำกักเก็บ ปริมาณน้ำไหลลงอ่างสะสมตั้งแต่ต้นปี ของปี 2558 เปรียบเทียบ ณ ช่วงเวลาเดียวกัน ย้อนหลังไป 6 ปี พบว่าน้อยที่สุดในรอบ 6 ปี อีกทั้งต่ำกว่าปี 2553 ที่เป็นปีประสบภัยแล้ง

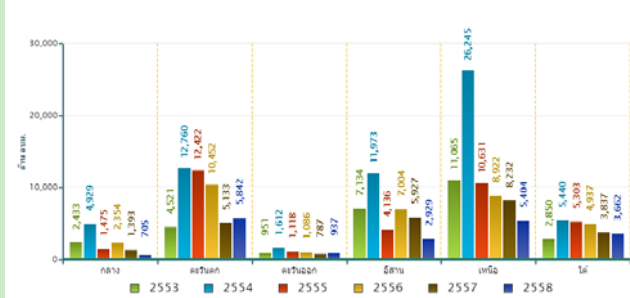
สถานการณ์น้ำในอ่างเก็บน้ำขนาดใหญ่ วันที่ 13 ตุลาคม



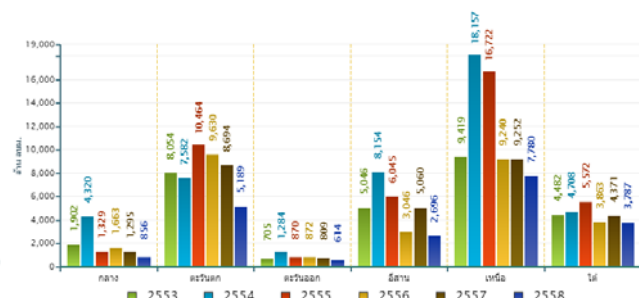
ปริมาณรวมเก็บกักรายภาค วันที่ 13 ตุลาคม



ปริมาณน้ำไหลลงอ่างสะสมตั้งแต่ต้นปีรายภาค วันที่ 13 ตุลาคม

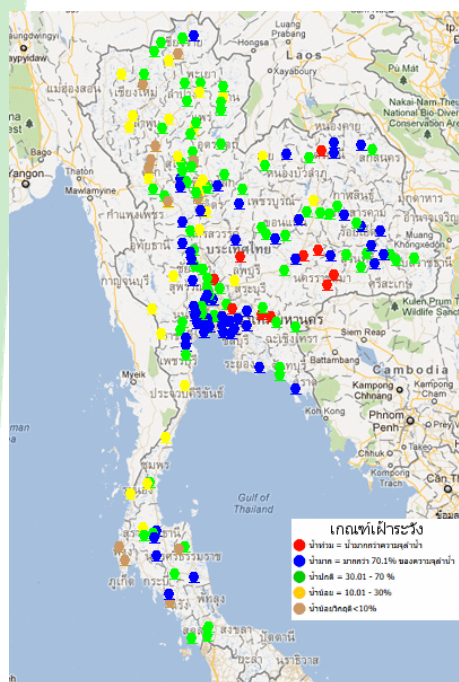


ปริมาณน้ำระบายสะสมตั้งแต่ต้นปีรายภาค วันที่ 13 ตุลาคม



ข้อมูลปริมาณน้ำในอ่างเก็บน้ำขนาดใหญ่วันที่ 13 ตุลาคม 2558

ระดับน้ำท่า



จากการตรวจวัดระดับน้ำของสถานีโทรมาตร สสนก. วันที่ 13 ตุลาคม 2558 พบว่า มีระดับน้ำล้นตลิ่ง 10 สถานี ได้แก่

- ระดับน้ำล้นตลิ่งที่ แม่น้ำลพบุรี ตำบลโพธิ์เก้าต้น อำเภอเมือง จังหวัดลพบุรี แนวโน้มลดลง
- ระดับน้ำล้นตลิ่งที่ คลองพระปรัง ตำบลศาลาลำดวน อำเภอเมือง จังหวัดสระแก้ว แนวโน้มลดลง
- ระดับน้ำล้นตลิ่งที่ แม่น้ำปราจีนบุรี ตำบลกบินทร์ อำเภอกบินทร์บุรี จังหวัดปราจีนบุรี แนวโน้มลดลง
- ระดับน้ำล้นตลิ่งที่ แม่น้ำนครนายก ตำบลองครักษ์ อำเภอองครักษ์ จังหวัดนครนายก แนวโน้มลดลง
- ระดับน้ำล้นตลิ่งต่ำตามธรรมชาติที่ แม่น้ำป่าสัก ตำบลนาเฉลียง อำเภอหนองไผ่ จังหวัดเพชรบูรณ์ แนวโน้มลดลง
- ระดับน้ำล้นตลิ่งต่ำตามธรรมชาติที่ แม่น้ำป่าสัก ตำบลนิคมลำราชนาย อำเภอชัยบาดาล จังหวัดลพบุรี แนวโน้มลดลง
- ระดับน้ำล้นตลิ่งต่ำตามธรรมชาติที่ ลำปลายมาศ ตำบลท่าลาด อำเภอชุมพวง จังหวัดนครราชสีมา แนวโน้มเพิ่มขึ้น
- ระดับน้ำล้นตลิ่งต่ำตามธรรมชาติที่ ลำชี ตำบลไพศาล อำเภอประโคนชัย จังหวัดบุรีรัมย์ แนวโน้มทรงตัว
- ระดับน้ำล้นตลิ่งต่ำตามธรรมชาติที่ ลำชี ตำบลตระแสง อำเภอเมือง จังหวัดสุรินทร์ แนวโน้มเพิ่มขึ้น
- ระดับน้ำล้นตลิ่งต่ำตามธรรมชาติที่ แม่น้ำมูล ตำบลประเคียบ อำเภอคูเมือง จังหวัดบุรีรัมย์ แนวโน้มทรงตัว

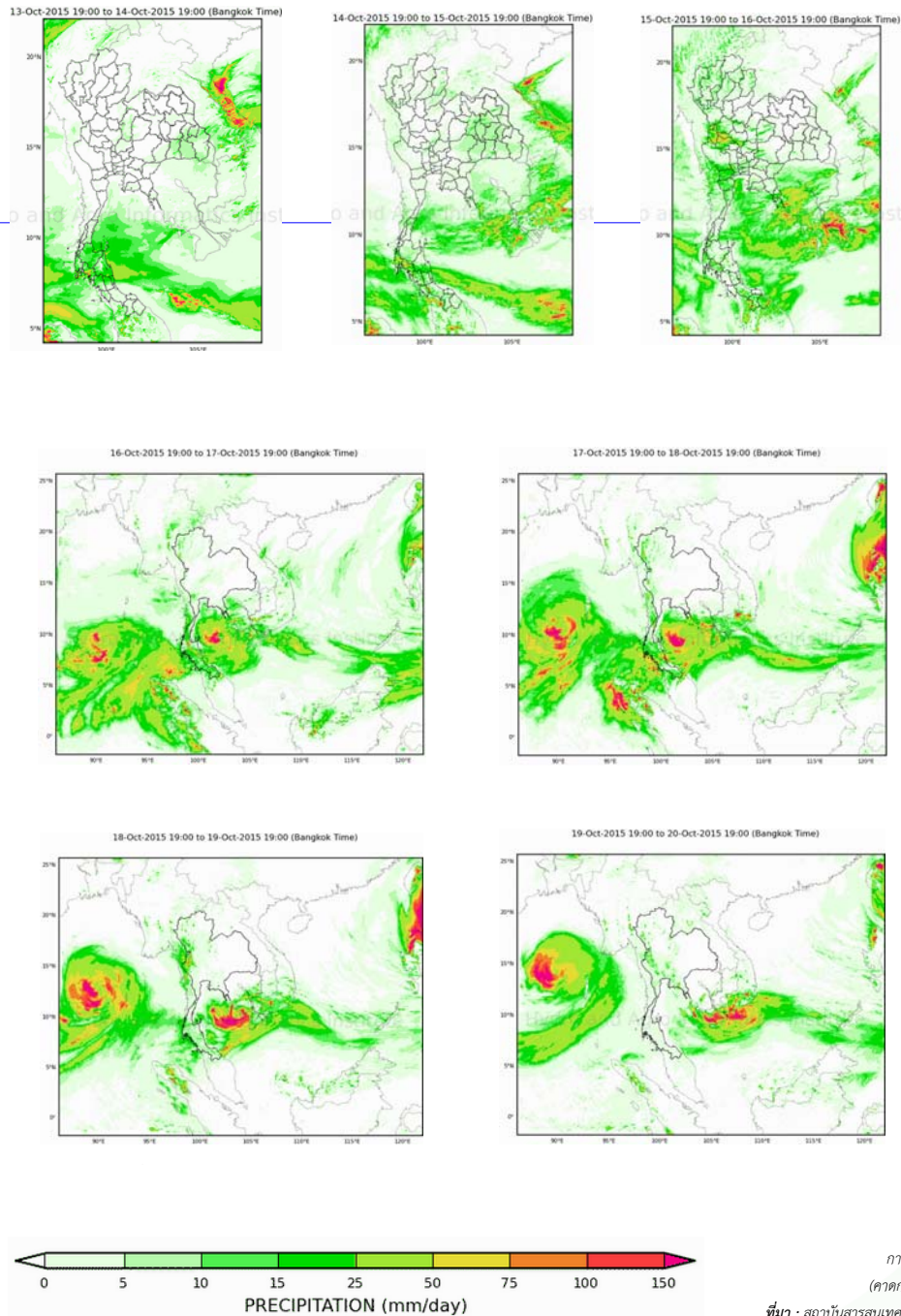
รายละเอียดเพิ่มเติม : <http://www.thaiwater.net/hourlyreport>

ที่มา : สถานีโทรมาตรตรวจวัดระดับน้ำของสถาบันสารสนเทศทรัพยากรน้ำและการเกษตร(องค์การมหาชน)

การคาดการณ์ - ปริมาณฝน

คาดการณ์ฝนล่วงหน้า 7 วัน ด้วยแบบจำลองสภาพอากาศ WRF

จากแผนภาพคาดการณ์ปริมาณฝนสะสมรายวันล่วงหน้า 7 วัน ความละเอียด 3x3 กิโลเมตร และ 9x9 กิโลเมตร คาดการณ์เมื่อวันที่ 13 ตุลาคม 2558 พบว่า ช่วงวันที่ 13-15 ต.ค. 58 ความกดอากาศสูงจากประเทศจีนแผ่ลงมาปกคลุมประเทศไทยตอนบน และลมตะวันออกเฉียงเหนือพัดปกคลุมทะเลจีนใต้และอ่าวไทย ส่งผลภาคใต้จะมีฝนเพิ่มขึ้น หลังจากนั้นในวันที่ 16-19 ต.ค. 58 ความกดอากาศสูงจากประเทศจีนที่แผ่ลงมาปกคลุมประเทศไทยตอนบนจะมีกำลังอ่อนลง เนื่องจากพายุคอปปู จะเคลื่อนตัวเข้ามาใกล้ชายฝั่งด้านตะวันออกของประเทศฟิลิปปินส์และเคลื่อนตัวขึ้นทิศเหนือไปยังประเทศไต้หวัน อีกทั้งพายุจะทำให้ลมมรสุมตะวันออกเฉียงใต้กลับมามีกำลังแรงขึ้นพัดปกคลุมทะเลอันดามัน ภาคใต้ และอ่าวไทย ประกอบกับอาจเกิดหย่อมความกดอากาศต่ำบริเวณทะเลอันดามัน ส่งผลให้ภาคกลางตอนล่างและภาคตะวันออกเฉียงเหนือมีฝนเพิ่มขึ้น ส่วนภาคใต้จะมีฝนตกหนักบางแห่ง



การคาดการณ์ฝนระหว่างวันที่ 13-19 ต.ค. 2558
(คาดการณ์ ณ วันที่ 13 ต.ค. 2558 เวลา 19.00 น.)

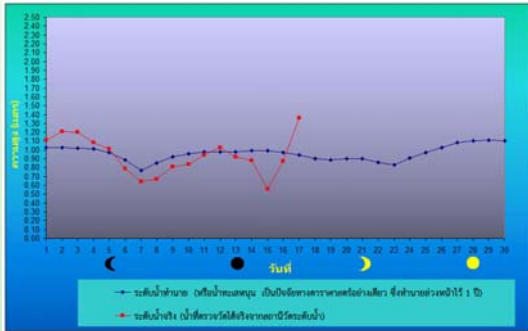
ที่มา : สถาบันสารสนเทศทรัพยากรน้ำและการเกษตร (องค์การมหาชน)

หมายเหตุ : ความแม่นยำของการคาดการณ์สภาวะฝนจะลดลง เมื่อระยะเวลาการคาดการณ์ยาวขึ้น โดยจะมีความแม่นยำสูงสุดที่ 3 วันข้างหน้า
ข้อมูลการคาดการณ์สภาวะฝนเป็นผลงานในระยะวิจัยและพัฒนา โปรดใช้วิจารณญาณในการนำข้อมูลไปใช้

การคาดการณ์ - ระดับน้ำและความสูงของคลื่น

การคาดการณ์สภาวะระดับน้ำในแม่น้ำเจ้าพระยา

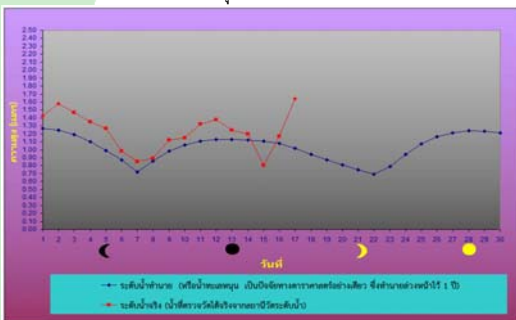
หน้ากองบัญชาการกองทัพเรือ



ระดับน้ำประจำวันที่ 14 ต.ค. พ.ศ.2558

น้ำลงเต็มที่	เวลา	0229	ต่ำกว่าระดับทะเลปานกลาง	0.31	เมตร
น้ำขึ้นเต็มที่	เวลา	0746	สูงกว่าระดับทะเลปานกลาง	1.01	เมตร
น้ำลงเต็มที่	เวลา	1407	สูงกว่าระดับทะเลปานกลาง	0.01	เมตร
น้ำขึ้นเต็มที่	เวลา	1909	สูงกว่าระดับทะเลปานกลาง	1.01	เมตร

ป้อมพระจุลจอมเกล้า



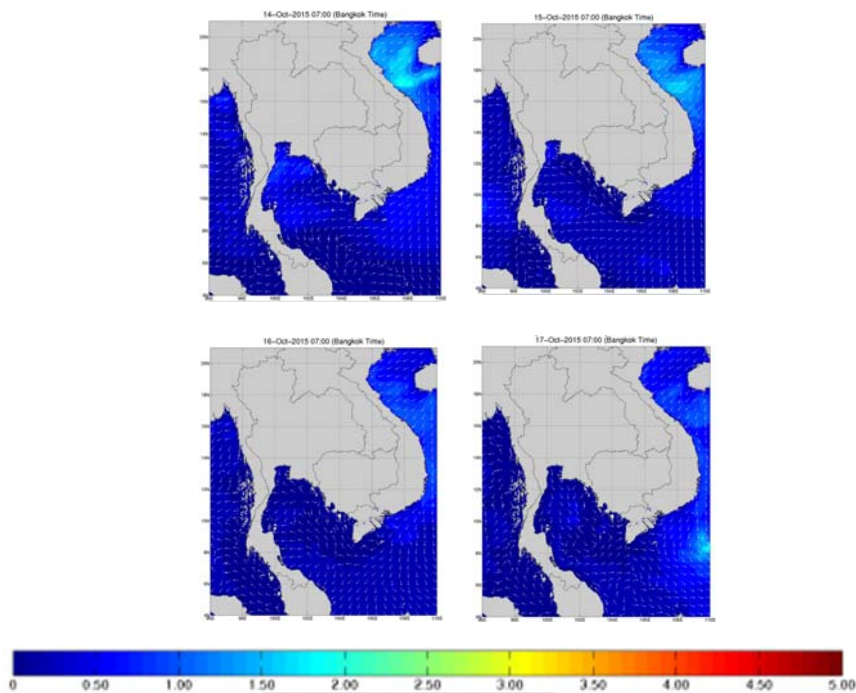
ระดับน้ำประจำวันที่ 14 ต.ค. พ.ศ.2558

น้ำลงเต็มที่	เวลา	0024	ต่ำกว่าระดับทะเลปานกลาง	1.03	เมตร
น้ำขึ้นเต็มที่	เวลา	0621	สูงกว่าระดับทะเลปานกลาง	1.08	เมตร
น้ำลงเต็มที่	เวลา	1232	ต่ำกว่าระดับทะเลปานกลาง	0.51	เมตร
น้ำขึ้นเต็มที่	เวลา	1750	สูงกว่าระดับทะเลปานกลาง	1.01	เมตร

ที่มา : กรมอุทกศาสตร์ กองทัพเรือ

การคาดการณ์ความสูงและทิศทางคลื่นทะเลบริเวณอ่าวไทยและอันดามัน

จากแผนภาพแสดงการคาดการณ์คลื่นเวลา 07.00 น. ของวันที่ 14-17 ตุลาคม 2558 พบว่า ลมตะวันออกเฉียงเหนือเริ่มพัดเข้าสู่บริเวณอ่าวไทยตอนบน ส่งผลให้บริเวณทะเลอ่าวไทยตอนบนมีคลื่นสูงขึ้น โดยมีความสูงคลื่นประมาณ 1 เมตร



การคาดการณ์ความสูงและคลื่นลมในอ่าวไทยและอันดามัน
ระหว่างวันที่ 13-16 ต.ค. 2558
(คาดการณ์ ณ วันที่ 13 ต.ค. 2558 เวลา 07.00 น.)



จัดทำโดย

สถาบันสารสนเทศทรัพยากรน้ำและการเกษตร (องค์การมหาชน)

กระทรวงวิทยาศาสตร์และเทคโนโลยี

เลขที่ 108 อาคารบางกอกไทยทาวเวอร์ ชั้น 8

ถนนรางน้ำ แขวงถนนพญาไท เขตราชเทวี กรุงเทพฯ 10400

โทรศัพท์ 0-2642-7132 โทรสาร 0-2642-7133

สนใจรายละเอียดเพิ่มเติมดูได้ที่

คลังข้อมูลสภาพน้ำ

<http://www.thaiwater.net>

ติดตามสภาพอากาศและคาดการณ์สภาวะฝน

<http://www.thaiwater.net/web/index.php/weatherinfo.html>