



รายงานข้อมูลน้ำรายสัปดาห์

สัปดาห์ที่ 39/2558

ระหว่าง 23-29 กันยายน 2558

เนื้อหาภายในฉบับ

สภาพอากาศปัจจุบัน	
เมฆ	2
ความกดอากาศ	2
ปริมาณฝนของประเทศไทย	3
ความชื้นในอากาศและผิวดิน	4
อุณหภูมิมิวน้ำทะเล	5
ความสูงคลื่น	5
ปริมาณน้ำในอ่างเก็บน้ำ	6
การคาดการณ์	
คาดการณ์ฝนล่วงหน้า 7 วัน	7
คาดการณ์สภาวะระดับน้ำทะเลในแม่น้ำ	8
คาดการณ์ความสูงคลื่นและทิศทางคลื่นทะเล	8

สรุปข้อมูลน้ำรายสัปดาห์

สภาพอากาศและสภาพน้ำของประเทศไทย

- ปริมาณฝน**
 สัปดาห์นี้มีประเทศไทยมีฝนตกหนาแน่นในภาคใต้ฝั่งตะวันตก และภาคตะวันออกเฉียงเหนือตอนบนและปลายสัปดาห์จากการตรวจวัดปริมาณฝนสะสม 7 วันของโทรมาตรอัตโนมัติด้วยความร่วมมือ ระหว่าง สสนก. กรมชลประทาน และ บ.แคว้นซอนโพร์เซอร์วิส จำกัด พบว่าปริมาณฝนสะสมสูงสุด อยู่ที่ จ.ระนอง ต.บางหิน วัดได้ 355.6 มม. รองลงมาที่ จ.สุราษฎร์ธานี ต.คลองศก จ.พังงา ต.บางวัน วัดได้ 340.4 317.8 มม.ตามลำดับ
- ความกดอากาศ**
 ร่องมรสุมที่พาดผ่านประเทศพม่า และประเทศลาวได้เลื่อนลงมาพาดผ่านภาคเหนือตอนบน และภาคตะวันออกเฉียงเหนือบน ในวันที่ 27-28 ก.ย. ประกอบกับมรสุมตะวันตกเฉียงใต้กำลังปานกลางพัดปกคลุมทะเลอันดามัน ภาคใต้และอ่าวไทยในระลอกกลางและปลายสัปดาห์ ลักษณะดังกล่าวทำให้บริเวณประเทศไทยตอนบนมีฝนลดลง สำหรับภาคใต้มีฝนตกหนาแน่นในระลอกกลางและปลายสัปดาห์ ส่วนภาคด้านตะวันตกของภาค
- อุณหภูมิมิวน้ำทะเล**
 อุณหภูมิมิวน้ำทะเลฝั่งอันดามัน ใกล้เคียงกับบริเวณอ่าวไทย โดยมีอุณหภูมิมิวน้ำอยู่ที่ 27-29 องศาเซลเซียส ตลอดสัปดาห์
- ความสูงคลื่น**
 คลื่นลมฝั่งอันดามันมีความสูงของคลื่นประมาณ 1-2 เมตร ส่วนทะเลฝั่งอ่าวไทยมีคลื่นสูงประมาณ 1 เมตรตลอดสัปดาห์
- สภาพน้ำในอ่างเก็บน้ำขนาดใหญ่ทั่วประเทศ**
 ปัจจุบันมีปริมาณน้ำกักเก็บทั่วประเทศอยู่ที่ 38,090 ล้าน ลบ.ม. คิดเป็น 54% ของความจุอ่างฯ คงเหลือน้ำใช้การเหลืออยู่ 14,587 ล้าน ลบ.ม. เชื่อนภูมิพล มีปริมาณน้ำกักเก็บคงเหลือ 35% น้ำใช้การได้จริงเพียง 886 ล้าน ลบ.ม. **สถานการณ์น้ำอยู่ในภาวะน้อย** เขื่อนสิริกิติ์ มีปริมาณน้ำกักเก็บคงเหลือ 46% เป็นน้ำใช้การได้จริง 1,549 ล้าน ลบ.ม.

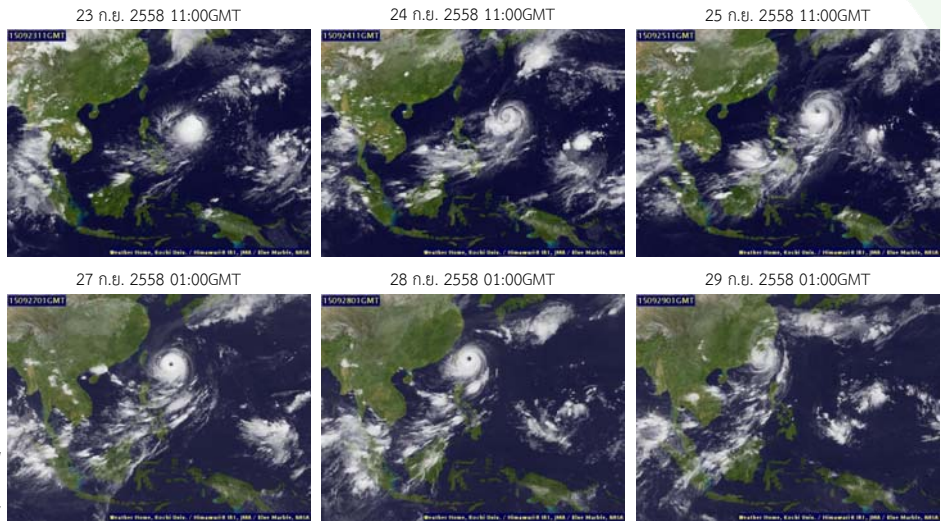
การคาดการณ์

- คาดการณ์ปริมาณฝนล่วงหน้า 7 วัน**
 คาดการณ์เมื่อวันที่ 28 กันยายน 2558 พบว่า **ช่วงวันที่ 29 ก.ย.-1 ต.ค. ๕๘** ลมมรสุมตะวันตกเฉียงใต้ที่พัดผ่านภาคใต้ยังคงมีกำลังแรง ส่งผลให้ภาคใต้ฝั่งตะวันตกจะมีฝนตกหนัก หลังจากนั้นในวันที่ 1 ต.ค. ลมมรสุมตะวันตกเฉียงใต้จะเลื่อนขึ้นมาพัดปกคลุมบริเวณ ภาคใต้ตอนบน ภาคกลาง และภาคตะวันออกเฉียงเหนือตอนบน และภาคตะวันออกเฉียงเหนือตอนบน **ส่งผลให้ภาคตะวันออกเฉียงเหนือ และภาคกลางตอนล่าง จะมีฝนเพิ่มขึ้นและมีฝนตกหนักบางแห่ง** จากนั้นระหว่างวันที่ 1-4 ต.ค. 58 ลมมรสุมตะวันตกเฉียงใต้ที่พัดปกคลุมบริเวณ ภาคใต้ตอนบน ภาคกลาง และภาคตะวันออกเฉียงเหนือ ยังคงมีกำลังแรง ประกอบกับร่องมรสุมพาดผ่านภาคเหนือและภาคตะวันออกเฉียงเหนือ ส่งผลให้จะยังคงมีฝนตกหนักในบริเวณภาคตะวันออกเฉียงเหนือ และภาคกลาง รวมทั้งจะมีฝนเพิ่มขึ้นบริเวณภาคเหนือตอนบน และภาคตะวันออกเฉียงเหนือตอนบน **ทั้งนี้เฝ้าติดตามการก่อตัวของหย่อมความกดอากาศต่ำที่อาจทวีกำลังแรงขึ้นเป็นพายุบริเวณประเทศฟิลิปปินส์ โดยจะเคลื่อนที่เข้าสู่ทะเลจีนใต้และประเทศไทยตอนบน**
- ระดับน้ำคาดการณ์บริเวณอ่าวไทย**
 จากการคาดการณ์ระดับน้ำบริเวณหน้ากองบัญชาการกองทัพเรือและป้อมพระจุลจอมเกล้า โดยกรมอุทกศาสตร์กองทัพเรือ พบว่าวันที่ 29 กันยายน 2558 ที่หน้ากองบัญชาการกองทัพเรือ น้ำลงเต็มทีเวลา 02.06 น. ต่ำกว่าระดับน้ำทะเลปานกลาง 0.20 เมตร น้ำขึ้นเต็มทีเวลา 07.05 น. สูงกว่าระดับน้ำทะเล 1.00 ม. และที่บริเวณป้อมพระจุลจอมเกล้า น้ำลงเต็มทีเวลา 00.25 น. ต่ำกว่าระดับน้ำทะเลปานกลาง 70 เมตร น้ำขึ้นเต็มที เวลา 18.06 น. สูงกว่าระดับน้ำทะเลปานกลาง 1.23 เมตร

สภาพอากาศปัจจุบัน (วันที่ 23-29 กันยายน 2558)

เมฆ

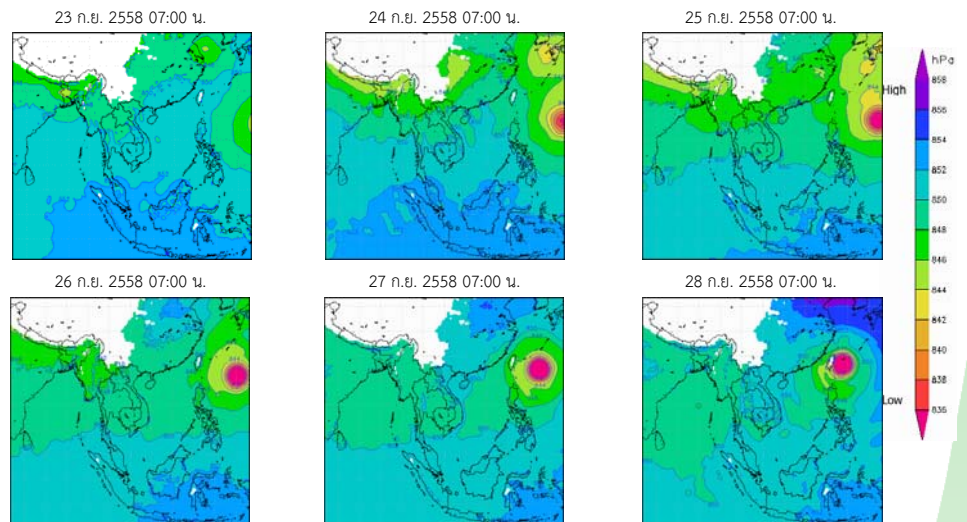
- กลุ่มเมฆปกคลุมหนาแน่นบริเวณด้านตะวันตกของประเทศ โดยเฉพาะในช่วงต้นสัปดาห์ จากนั้นกลุ่มเมฆปกคลุมบางส่วนบริเวณภาคเหนือ ภาคตะวันออกเฉียงเหนือ ตอนบน ภาคตะวันออก และภาคใต้



Pasted from <<http://tiwrm.haii.or.th/TyphoonTracking/>>

ความกดอากาศที่ระดับ 1.5 กิโลเมตร

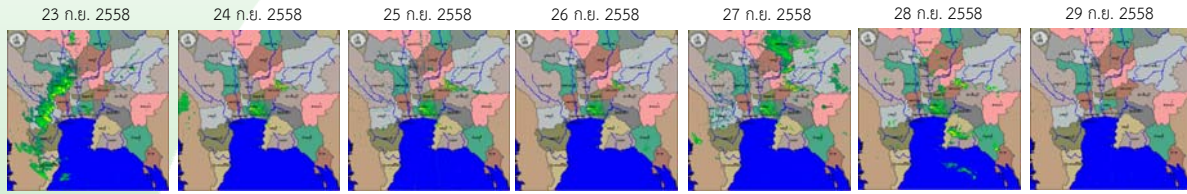
- ร่องมรสุมที่พาดผ่านประเทศพม่า และประเทศลาวได้เลื่อนลงมาพาดผ่านภาคเหนือตอนบน และภาคตะวันออกเฉียงเหนือบน ในวันที่ 27-28 ก.ย. ประกอบกับมรสุมตะวันตกเฉียงใต้กำลังปานกลางพัดปกคลุมทะเลอันดามัน ภาคใต้และอ่าวไทยในระยะกลางและปลายสัปดาห์ ลักษณะดังกล่าวทำให้บริเวณประเทศไทยตอนบนมีฝนลดลง สำหรับภาคใต้มีฝนตกหนาแน่นในระยะกลางและปลายสัปดาห์ ส่วนมากด้านตะวันตกของภาค



สถานการณ์ปัจจุบัน - ปริมาณฝน

ภาพเรดาร์ตรวจอากาศ

เรดาร์สุวรรณภูมิ

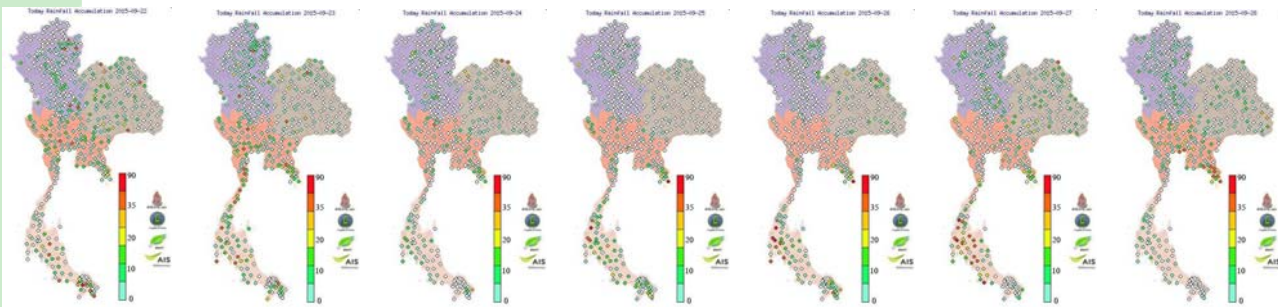


เรดาร์ภูเก็ต



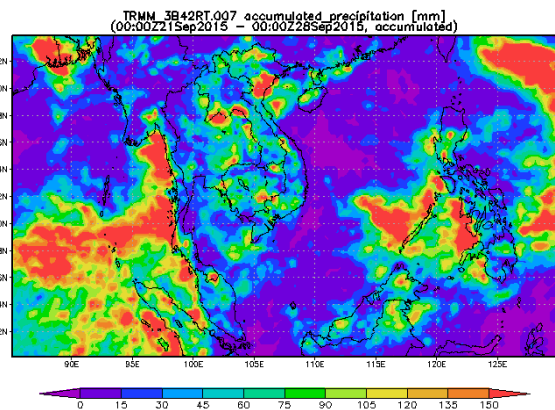
ปริมาณฝนสัปดาห์ที่ผ่านมา

ปริมาณฝนสะสมรายวัน (วันที่ 22-28 ก.ย. 2558)



สถานี	ปริมาณฝนสะสม 22-28 ก.ย. 58 (มม.)
บ้านบางหิน ต.บางหิน จ.ระนอง	355.6
เขาสก ต.คลองคอก จ.สุราษฎร์ธานี	340.4
บ้านบางวัน ต.บางวัน จ.พังงา	317.8
โรงพยาบาลระนอง ต.บางรีน จ.ระนอง	273.2
เจ๊ะบิล้าง ต.เจ๊ะบิล้าง จ.สตูล	261.6
หาดทับทิม ต.แหลมกลัด จ.ตราด	242.0
บางขัน ต.บ้านลานาว จ.นครศรีธรรมราช	151.8
บ้านควนไม้แดง ต.ห้วยปรก จ.นครศรีธรรมราช	148.8
บ้านยะนุ้ย ต.ราไวย์ จ.ภูเก็ต	144.0
ชุมชนบ้านบึงคล้า ต.บึงคล้า จ.บึงกาฬ	140.2

ฝนสะสมระหว่างวันที่ 21-27 กันยายน 2558



- สัปดาห์นี้มีประเทศไทยมีฝนตกหนักหนาแน่นในภาคใต้ฝั่งตะวันตก และภาคตะวันออก ในระยะกลางและปลายสัปดาห์จากการตรวจวัดปริมาณฝนสะสม 7 วันของโทรมาตรอัตโนมัติด้วย ความร่วมมือ ระหว่าง สสนก. กรมชลประทาน และ บ.แอดวานซ์อินโฟเรชั่นซิสเต็ม จำกัด พบว่า ปริมาณฝนสะสมสูงสุด อยู่ที่ จ.ระนอง ต.บางหิน วัดได้ 355.6 มม. รองลงมาที่ จ.สุราษฎร์ธานี ต.คลองคอก จ.พังงา ต.บางวัน วัดได้ 340.4 317.8 มม.ตามลำดับ

- ปริมาณฝนสะสมตั้งแต่วันที่ 21-27 กันยายน 2558 พบว่า ประเทศไทยมีฝนตกหนักหนาแน่น บริเวณภาคใต้ฝั่งตะวันตก โดยเฉพาะบริเวณจังหวัดระนอง พังงา กับมีฝนตกหนักบางพื้นที่ บริเวณภาคตะวันออกเฉียงเหนือตอนบนในจังหวัดเลย อุดรธานี บึงกาฬ และภาคตะวันออก ในพื้นที่จังหวัดตราด

รายละเอียดเพิ่มเติม : http://www.thaiwater.net/DATA/site/content/fs_show_top7.html?type=rain_acc&sort_type=max

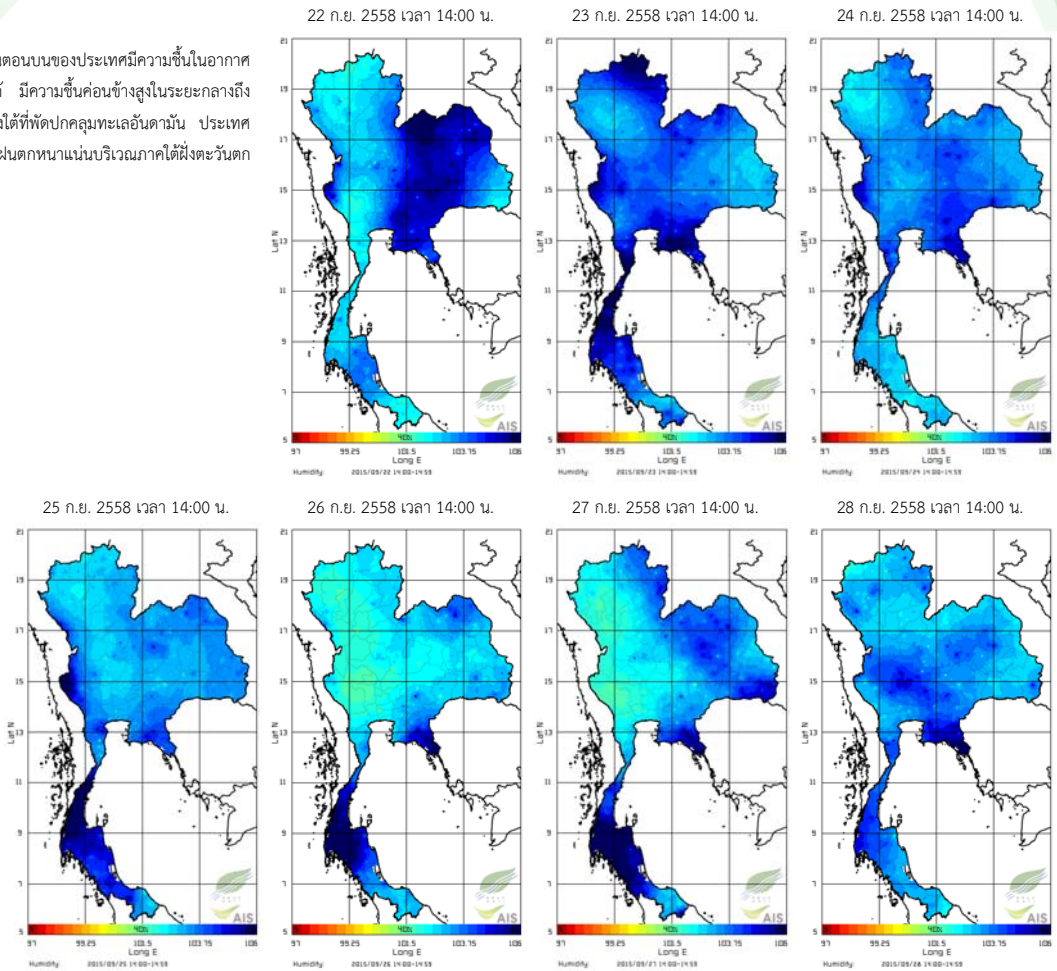
ที่มา : NASA (National Aeronautics and Space Administration)

Pasted from <<http://disc2.nascom.nasa.gov/Giovanni/tovas/realtime.3B42RT.2.shtml>>

สถานการณ์ปัจจุบัน - ความชื้นในอากาศและผิวดิน

ความชื้นในอากาศ

ในช่วงวันที่ 22-24 กันยายน 2558 บริเวณตอนบนของประเทศไทยมีความชื้นในอากาศค่อนข้างสูง จากนั้นค่อยๆลดลงสำหรับภาคใต้ มีความชื้นค่อนข้างสูงในระยะกลางถึงปลายสัปดาห์ ประกอบกับมรสุมตะวันตกเฉียงใต้ที่พัดปกคลุมทะเลอันดามัน ประเทศไทย และอ่าวไทยมีกำลังปานกลางทำให้มีฝนตกหนักในบริเวณภาคใต้ฝั่งตะวันตก ระยะต้นและกลางสัปดาห์



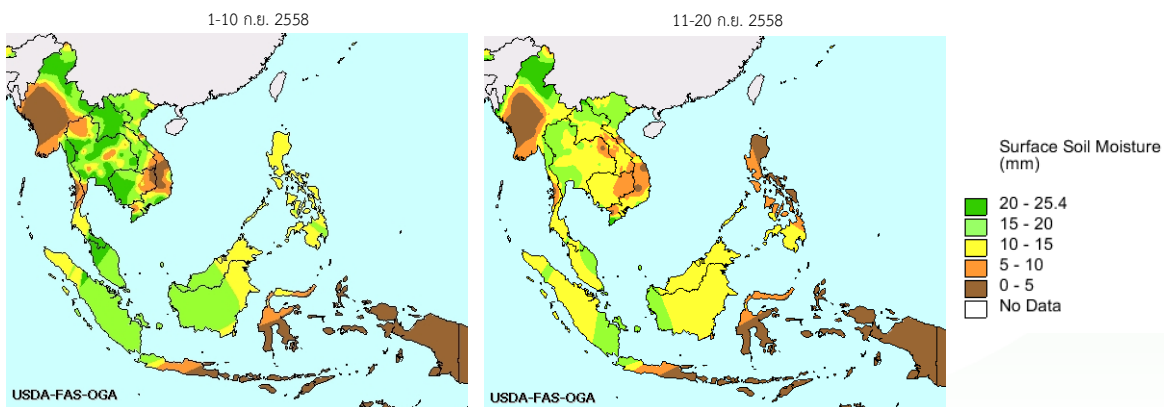
แผนภาพความชื้นในอากาศ

ที่มา : สถาบันสารสนเทศทรัพยากรน้ำและการเกษตร (องค์การมหาชน)

Pasted from <http://www.thaiwater.net/DATA/REPORT/php/radar/show_humidmg.php>

ความชื้นผิวดิน

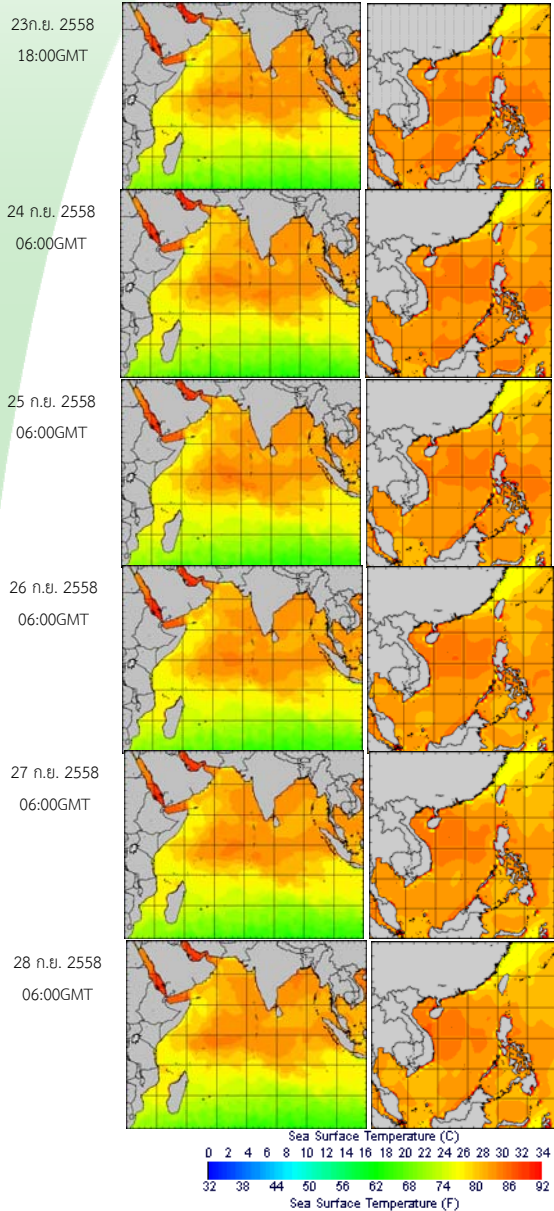
ช่วงวันที่ 11-20 กันยายน 2558 ทุกภูมิภาคของประเทศไทยมีความค่อนข้างต่ำกว่าช่วง 10 วันที่ผ่านมา เนื่องจากมีปริมาณฝนลดลง



สถานการณ์ปัจจุบัน - อุณหภูมิพื้นผิวน้ำทะเลและความสูงของคลื่น

อุณหภูมิพื้นผิวน้ำทะเล

- อุณหภูมิพื้นผิวน้ำทะเลฝั่งอันดามัน ใกล้เคียงกับบริเวณอ่าวไทยโดยมีอุณหภูมิอยู่ที่ 27-29 องศาเซลเซียส ตลอดสัปดาห์



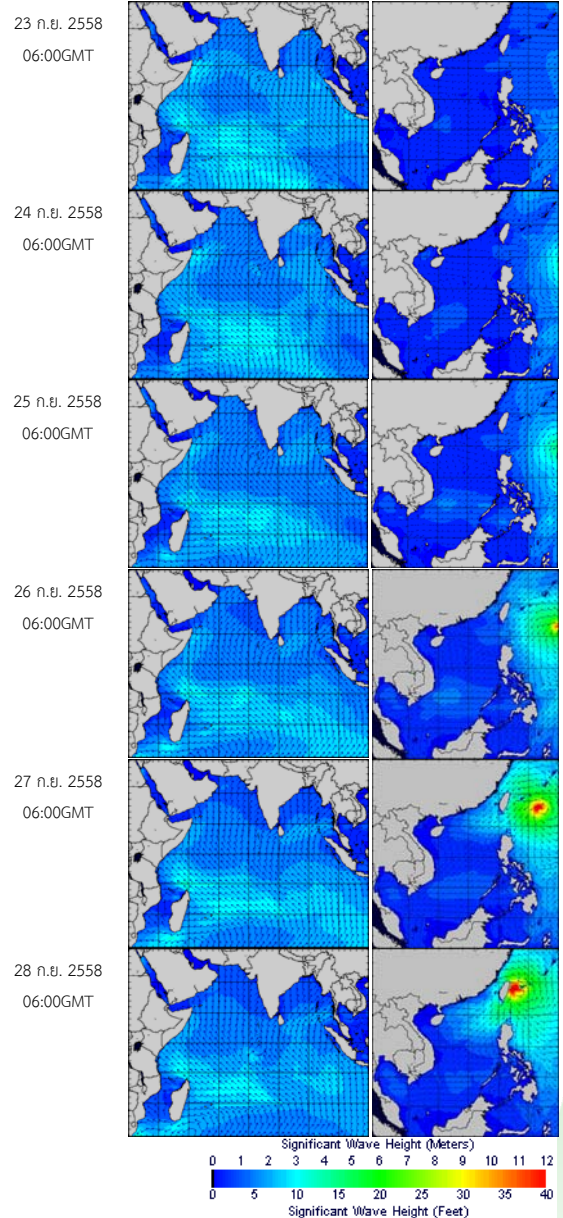
อุณหภูมิพื้นผิวน้ำทะเลฝั่งอันดามัน (ซ้าย) และฝั่งอ่าวไทย (ขวา)

ที่มา : Oceanweather, Inc.

Pasted from <http://tiwrm.haii.or.th/DATA/REPORT/php/show_sst.php>

ความสูงและทิศทางคลื่น

- คลื่นลมฝั่งอันดามันมีความสูงของคลื่นประมาณ 1-2 เมตร ส่วนทะเลฝั่งอ่าวไทยมีคลื่นสูงประมาณ 1 เมตรตลอดสัปดาห์



ความสูงและทิศทางคลื่นฝั่งอันดามัน (ซ้าย) และฝั่งอ่าวไทย (ขวา)

ที่มา : Oceanweather, Inc.

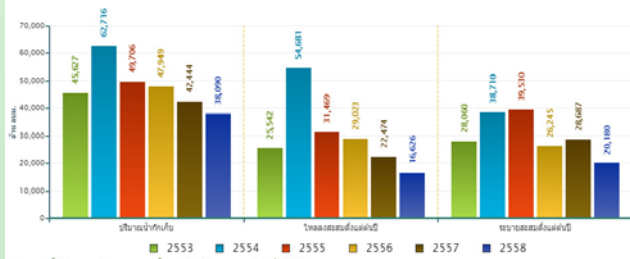
Pasted from <http://www.thaiwater.net/DATA/REPORT/php/show_wave.php?zone=Ind>

สถานการณ์ปัจจุบัน - ปริมาณน้ำในอ่างเก็บน้ำและระดับน้ำท่า

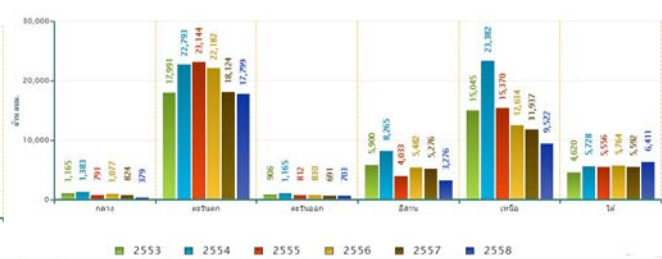
สภาพน้ำในอ่างเก็บน้ำขนาดใหญ่ทั่วประเทศ (วันที่ 29 กันยายน 2558)

- ปัจจุบันมีปริมาณน้ำกักเก็บทั่วประเทศอยู่ที่ 38,090 ล้าน ลบ.ม. คิดเป็น 54% ของความจุอ่างฯ คงเหลือน้ำใช้การเหลืออยู่ 14,587 ล้าน ลบ.ม.
- เขื่อนที่มีปริมาณน้ำกักเก็บต่ำกว่า 30% มีทั้งหมด 10 เขื่อน ได้แก่ เขื่อนแม่งัด (25%) เขื่อนแม่งาว (12%) เขื่อนกัวลม (25%) เขื่อนกัวคองหมา (13%) เขื่อนห้วยหลวง(19%) เขื่อนอุบลรัตน์(26%) เขื่อนมูลบน(29%) เขื่อนป่าสักฯ(26%) เขื่อนบางพระ(23%) และเขื่อนปราณบุรี(29%)
- สำหรับเขื่อนภูมิพลและสิริกิติ์ มีปริมาณน้ำกักเก็บคงเหลือ 35% และ 46% ตามลำดับ ทั้งนี้เป็นน้ำใช้การได้จริงเพียง 9% และ 23% ตามลำดับ

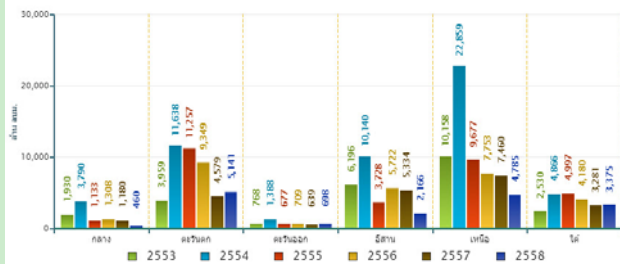
สถานการณ์น้ำในอ่างเก็บน้ำขนาดใหญ่ วันที่ 29 กันยายน



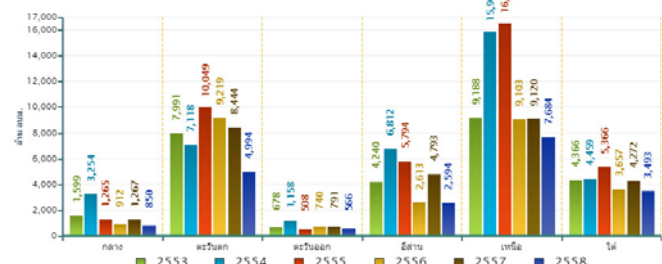
ปริมาณน้ำในอ่างเก็บน้ำขนาดใหญ่ วันที่ 29 กันยายน



ปริมาณน้ำในอ่างของระบบส่งระดับภูมิภาค วันที่ 29 กันยายน

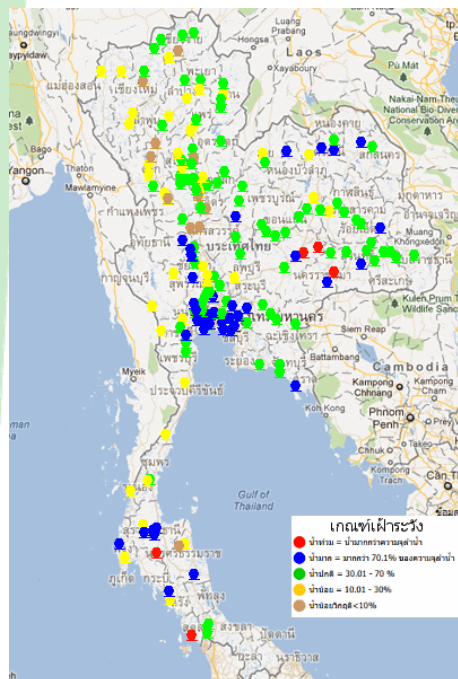


ปริมาณน้ำระบายสะสมส่งระดับภูมิภาค วันที่ 29 กันยายน



ข้อมูลปริมาณน้ำในอ่างเก็บน้ำขนาดใหญ่วันที่ 29 กันยายน 2558

ระดับน้ำท่า



จากการตรวจวัดระดับน้ำของสถานีโทรมาตร สสนก. วันที่ 29 กันยายน 2558 พบว่า มีระดับน้ำล้นตลิ่ง 5 สถานี ได้แก่

- ระดับน้ำล้นตลิ่งที่ แม่น้ำตะกั่วป่า ตำบลตาตัว อำเภอตะกั่วป่า จังหวัดพังงา **ลดลงสู่ภาวะปกติแล้ว**
- ระดับน้ำล้นตลิ่งที่ลำน้ำตาบระแส อำเภอเมือง จังหวัดสุรินทร์ **แนวโน้มทรงตัว**
- ระดับน้ำล้นตลิ่งที่ลำปลายมาศ ตำบลท่าลาด อำเภอชุมพวง จังหวัดนครราชสีมา **แนวโน้มเพิ่มขึ้น**
- ระดับน้ำล้นตลิ่งที่แม่น้ำมูล ตำบลประเคียบ อำเภอคูเมือง จังหวัดบุรีรัมย์ **แนวโน้มทรงตัว**
- ระดับน้ำล้นตลิ่งที่ แม่น้ำตาปี ตำบลทุ่งหลวง อำเภอเวียงสระ จังหวัดสุราษฎร์ธานี **แนวโน้มเพิ่มขึ้น**
- ระดับน้ำล้นตลิ่งที่ คลองฉลุง ตำบลฉลุง อำเภอเมือง จังหวัดสตูล **แนวโน้มลดลง**

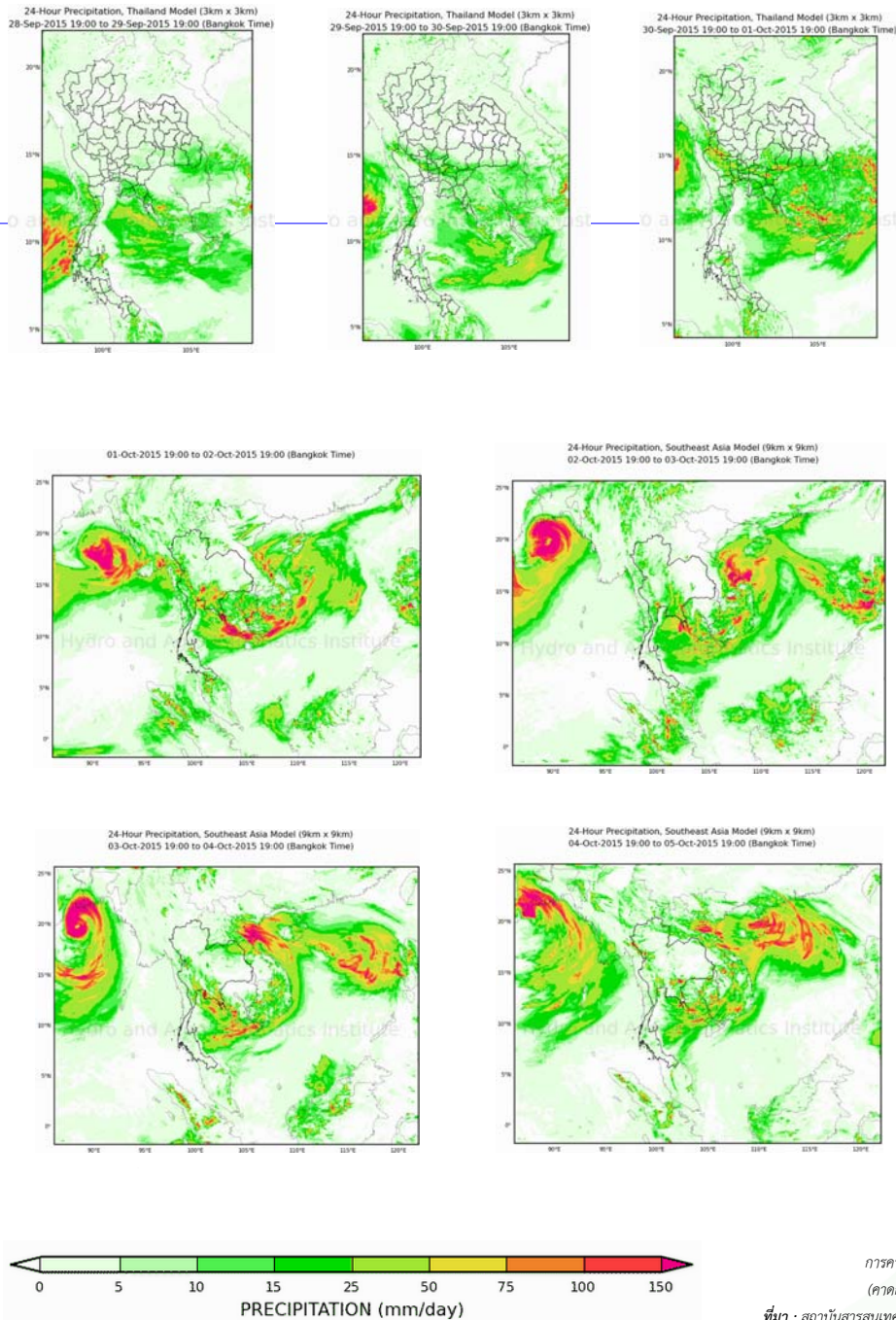
รายละเอียดเพิ่มเติม : <http://www.thaiwater.net/hourlyreport>

ที่มา : สถานีโทรมาตรตรวจวัดระดับน้ำของสถาบันสารสนเทศทรัพยากรน้ำและการเกษตร(องค์การมหาชน)

การคาดการณ์ - ปริมาณฝน

คาดการณ์ฝนล่วงหน้า 7 วัน ด้วยแบบจำลองสภาพอากาศ WRF

จากแผนภาพคาดการณ์ปริมาณฝนสะสมรายวันล่วงหน้า 7 วัน ความละเอียด 3x3 กิโลเมตร และ 9x9 กิโลเมตร คาดการณ์เมื่อวันที่ 28 กันยายน 2558 พบว่า ช่วงวันที่ 29 ก.ย.-1 ต.ค. 58 ลมมรสุมตะวันตกเฉียงใต้ที่พัดผ่านภาคใต้ยังคงมีกำลังแรง ส่งผลให้ภาคใต้ฝั่งตะวันตกจะมีฝนตกหนัก หลังจากนั้นในวันที่ 1 ต.ค. ลมมรสุมตะวันตกเฉียงใต้จะเลื่อนขึ้นมาพัดปกคลุมบริเวณ ภาคใต้ตอนบน ภาคกลาง และภาคตะวันออก ส่งผลให้ภาคตะวันออก และภาคกลางตอนล่าง จะมีฝนเพิ่มขึ้นและมีฝนตกหนักบางแห่ง จากนั้นระหว่างวันที่ 1-4 ต.ค. 58 ลมมรสุมตะวันตกเฉียงใต้ที่พัดปกคลุมบริเวณ ภาคใต้ตอนบน ภาคกลาง และภาคตะวันออก ยังคงมีกำลังแรง ประกอบกับร่องมรสุมพาดผ่านภาคเหนือและภาคตะวันออกเฉียงเหนือ ส่งผลให้ยังคงมีฝนตกหนักในบริเวณภาคตะวันออก และภาคกลาง รวมทั้งจะมีฝนเพิ่มขึ้นบริเวณภาคเหนือตอนบน และภาคตะวันออกเฉียงเหนือตอนบน ทั้งนี้**เฝ้าติดตามการก่อตัวของหย่อมความกดอากาศต่ำที่อาจทวีกำลังแรงขึ้นเป็นพายุบริเวณประเทศฟิลิปปินส์ โดยจะเคลื่อนที่เข้าสู่ทะเลจีนใต้และประเทศเวียดนามตอนบน**



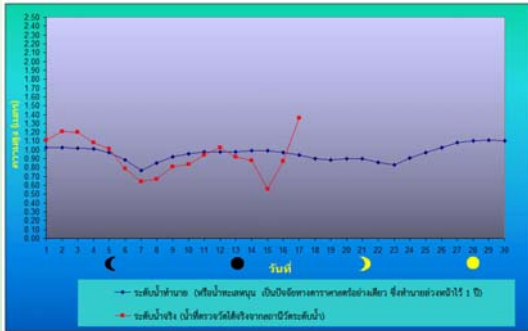
การคาดการณ์ฝนระหว่างวันที่ 29 ก.ย.-5 ต.ค. 2558
(คาดการณ์ ณ วันที่ 28 ก.ย. 2558 เวลา 19.00 น.)
ที่มา : สถาบันสารสนเทศทรัพยากรน้ำและการเกษตร (องค์การมหาชน)

หมายเหตุ : ความแม่นยำของการคาดการณ์สภาวะฝนจะลดลง เมื่อระยะเวลาคาดการณ์ยาวขึ้น โดยจะมีความแม่นยำสูงสุดที่ 3 วันข้างหน้า
ข้อมูลคาดการณ์สภาวะฝนเป็นผลงานในระยะวิจัยและพัฒนา โปรดใช้วิจารณญาณในการนำข้อมูลไปใช้

การคาดการณ์ - ระดับน้ำและความสูงของคลื่น

การคาดการณ์สภาวะระดับน้ำในแม่น้ำเจ้าพระยา

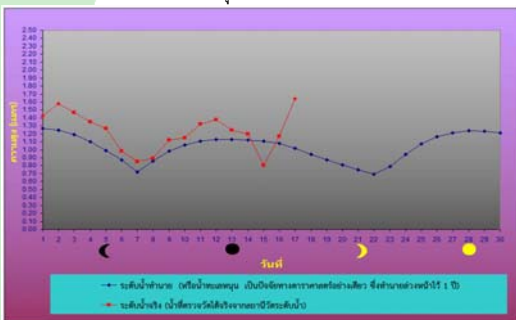
หน้ากองบัญชาการกองทัพเรือ



ระดับน้ำประจำวันวันที่ 29 ก.ย. พ.ศ.2558

น้ำลงเต็มที่	เวลา	0206	ต่ำกว่าระดับทะเลปานกลาง	0.20	เมตร
น้ำขึ้นเต็มที่	เวลา	0705	สูงกว่าระดับทะเลปานกลาง	1.00	เมตร
น้ำลงเต็มที่	เวลา	1422	ต่ำกว่าระดับทะเลปานกลาง	0.30	เมตร
น้ำขึ้นเต็มที่	เวลา	1932	สูงกว่าระดับทะเลปานกลาง	1.11	เมตร

ป้อมพระจุลจอมเกล้า



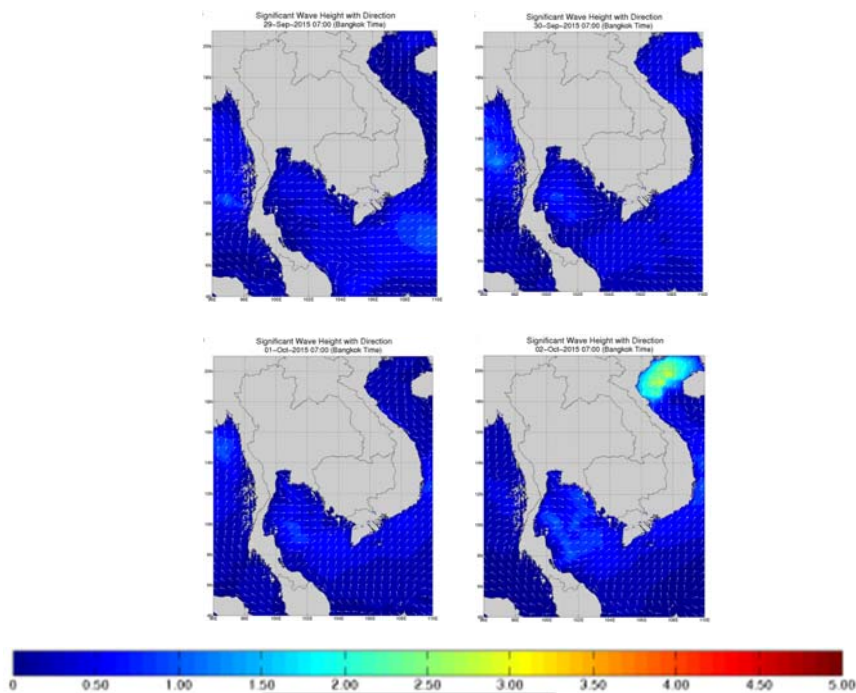
ระดับน้ำประจำวันวันที่ 29 ก.ย. พ.ศ.2558

น้ำลงเต็มที่	เวลา	0025	ต่ำกว่าระดับทะเลปานกลาง	0.70	เมตร
น้ำขึ้นเต็มที่	เวลา	0542	สูงกว่าระดับทะเลปานกลาง	1.03	เมตร
น้ำลงเต็มที่	เวลา	1221	ต่ำกว่าระดับทะเลปานกลาง	0.91	เมตร
น้ำขึ้นเต็มที่	เวลา	1806	สูงกว่าระดับทะเลปานกลาง	1.23	เมตร

ที่มา : กรมอุทกศาสตร์ กองทัพเรือ

การคาดการณ์ความสูงและทิศทางคลื่นทะเลบริเวณอ่าวไทยและอันดามัน

จากแผนภาพแสดงการคาดการณ์คลื่นเวลา 07.00 น. ของวันที่ 29 กันยายน - 2 ตุลาคม 2558 พบว่า มรสุมตะวันตกเฉียงใต้พัดปกคลุมทะเลอันดามัน และอ่าวไทยจะมีกำลังแรงขึ้น ส่งผลให้คลื่นลมในทะเลอันดามันมีแอมพลิจูดคลื่นสูงประมาณ 1-2 เมตร



การคาดการณ์ความสูงและคลื่นลมในอ่าวไทยและอันดามัน
ระหว่างวันที่ 29 ก.ย.-2 ต.ค. 2558
(คาดการณ์ ณ วันที่ 28 ก.ย. 2558 เวลา 07.00 น.)



จัดทำโดย

สถาบันสารสนเทศทรัพยากรน้ำและการเกษตร (องค์การมหาชน)

กระทรวงวิทยาศาสตร์และเทคโนโลยี

เลขที่ 108 อาคารบางกอกไทยทาวเวอร์ ชั้น 8

ถนนรางน้ำ แขวงถนนพญาไท เขตราชเทวี กรุงเทพฯ 10400

โทรศัพท์ 0-2642-7132 โทรสาร 0-2642-7133

สนใจรายละเอียดเพิ่มเติมดูได้ที่

คลังข้อมูลสภาพน้ำ

<http://www.thaiwater.net>

ติดตามสภาพอากาศและคาดการณ์สภาวะฝน

<http://www.thaiwater.net/web/index.php/weatherinfo.html>