



รายงานข้อมูลน้ำรายสัปดาห์

สัปดาห์ที่ 34/2558

ระหว่าง 19-25 สิงหาคม 2558

เนื้อหาภายในฉบับ

สภาพอากาศปัจจุบัน	
เมฆ	2
ความกดอากาศ	2
ปริมาณฝนของประเทศไทย	3
ความชื้นในอากาศและผิวดิน	4
อุณหภูมิผิวน้ำทะเล	5
ความสูงคลื่น	5
ปริมาณน้ำในอ่างเก็บน้ำ	6
การคาดการณ์	
คาดการณ์ฝนล่วงหน้า 7 วัน	7
คาดการณ์สภาวะระดับน้ำทะเลในแม่น้ำ	8
คาดการณ์ความสูงคลื่นและทิศทางคลื่นทะเล	8

สรุปข้อมูลน้ำรายสัปดาห์

สภาพอากาศและสภาพน้ำของประเทศไทย

- ปริมาณฝน**
 สัปดาห์นี้ประเทศไทยมีประเทศไทยมีฝนตกเพิ่มขึ้นในระยะครึ่งหลังของสัปดาห์ โดยเฉพาะบริเวณภาคใต้ฝั่งตะวันตกมีฝนตกหนักถึงหนักมาก
- ความกดอากาศ**
 ร่องมรสุมพาดผ่านบริเวณประเทศพม่า และประเทศเวียดนามตอนบนในระยะครึ่งแรกของสัปดาห์ จากนั้นได้เลื่อนลงมาพาดผ่านภาคเหนือและภาคตะวันออกเฉียงเหนือตอนบน โดยในช่วงปลายสัปดาห์ได้เลื่อนขึ้นไปพาดผ่านภาคเหนือตอนบนและประเทศลาวตอนบน ประกอบกับมรสุมตะวันตกเฉียงใต้ที่พัดปกคลุมทะเลอันดามัน ประเทศไทย และอ่าวไทยมีกำลังแรงขึ้นในระยะครึ่งหลังของสัปดาห์ ทำให้บริเวณประเทศไทยมีฝนเพิ่มขึ้น
- อุณหภูมิผิวน้ำทะเล**
 อุณหภูมิพื้นผิวน้ำทะเลฝั่งอันดามัน ใกล้เคียงกับบริเวณอ่าวไทย โดยมีอุณหภูมิอยู่ที่ 26-28 องศาเซลเซียส ตลอดสัปดาห์
- ความสูงคลื่น**
 คลื่นลมฝั่งอันดามันมีความสูงของคลื่นประมาณ 2 เมตร สำหรับฝั่งอ่าวไทยมีคลื่นสูง 1-2 เมตร ตลอดทั้งสัปดาห์
- สภาพน้ำในอ่างเก็บน้ำขนาดใหญ่ทั่วประเทศ**
 ปัจจุบันมีปริมาณน้ำกักเก็บทั่วประเทศอยู่ที่ 34,612 ล้าน ลบ.ม. คิดเป็น 49% ของความจุอ่างฯ คงเหลือน้ำใช้การเหลืออยู่ 11,109 ล้าน ลบ.ม. **เขื่อนภูมิพล** มีปริมาณน้ำกักเก็บคงเหลือ 32% น้ำใช้การได้จริงเพียง 525 ล้าน ลบ.ม. **สถานการณ์น้ำอยู่ในภาวะน้อยวิกฤต** **เขื่อนสิริกิติ์** มีปริมาณน้ำกักเก็บคงเหลือ 40% เป็นน้ำใช้การได้จริง 934 ล้าน ลบ.ม.

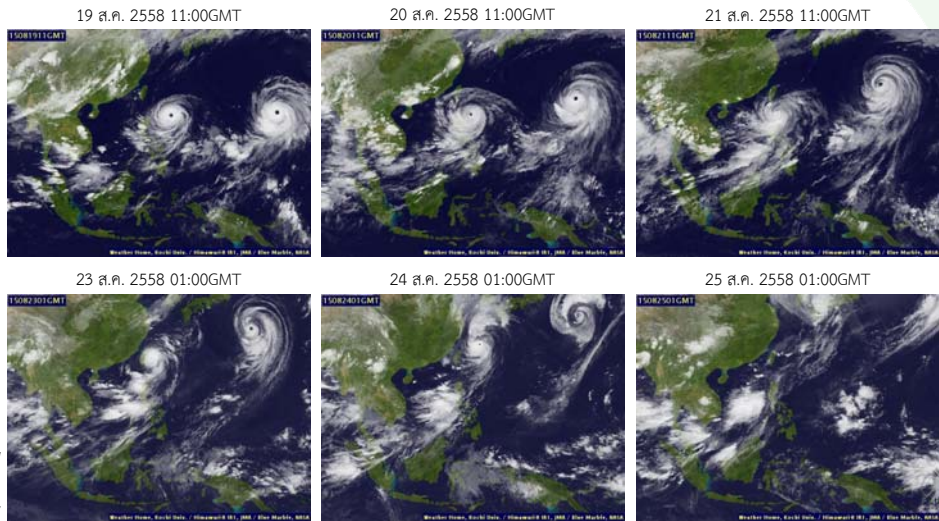
การคาดการณ์

- คาดการณ์ปริมาณฝนล่วงหน้า 7 วัน**
 คาดการณ์เมื่อวันที่ 24 สิงหาคม 2558 พบว่า ช่วงวันที่ 25-27 ส.ค. ร่องมรสุมเลื่อนขึ้นไปพาดผ่านประเทศพม่าและประเทศลาวตอนบน ประกอบกับมรสุมตะวันตกเฉียงใต้ที่พัดปกคลุมทะเลอันดามัน ประเทศไทย และอ่าวไทยมีกำลังแรง **ส่งผลให้ประเทศไทยจะมีฝนเพิ่มขึ้น และมีฝนตกปานกลางถึงหนักบริเวณภาคกลาง ภาคตะวันออก ภาคใต้ฝั่งตะวันตก ภาคตะวันออกเฉียงเหนือ และด้านตะวันตกของประเทศ** จากนั้นในช่วงวันที่ 28-31 ส.ค. ร่องมรสุมจะเลื่อนกลับลงมาพาดผ่านภาคเหนือตอนบน และภาคตะวันออกเฉียงเหนือตอนบน และลมมรสุมตะวันตกเฉียงใต้ยังคงจะยังคงมีกำลังค่อนข้างแรง **รวมทั้งอาจเกิดหย่อมความกดอากาศต่ำบริเวณอ่าวตังเกี๋ย** ทำให้ประเทศไทยตอนบนยังคงมีฝนตกต่อเนื่อง โดยอาจมีฝนตกหนักบางแห่งในภาคเหนือ ภาคตะวันออกเฉียงเหนือ และภาคตะวันออก
- ระดับน้ำคาดการณ์บริเวณอ่าวไทย**
 จากการคาดการณ์ระดับน้ำบริเวณหน้ากองบัญชาการกองทัพเรือและป้อมพระจุลจอมเกล้า โดยกรมอุทกศาสตร์กองทัพเรือ พบว่าวันที่ 26 สิงหาคม 2558 ที่หน้ากองบัญชาการกองทัพเรือ น้ำลงเต็มที่เวลา 09.57 น. ต่ำกว่าระดับน้ำทะเลปานกลาง 0.53 เมตร น้ำขึ้นเต็มที่เวลา 19.35 น. สูงกว่าระดับน้ำทะเลปานกลาง 0.88 เมตร ส่วนที่ป้อมพระจุลจอมเกล้า น้ำลงเต็มที่เวลา 07.41 น. ต่ำกว่าระดับน้ำทะเลปานกลาง 1.11 เมตร น้ำขึ้นเต็มที่ เวลา 17.23 น. สูงกว่าระดับน้ำทะเลปานกลาง 0.87 เมตร

สภาพอากาศปัจจุบัน (วันที่ 19-25 สิงหาคม 2558)

เมฆ

- กลุ่มเมฆปกคลุมหนาแน่นทั่วภูมิภาคของประเทศไทย โดยเฉพาะบริเวณภาคเหนือ ภาคตะวันออกเฉียงเหนือ ภาคตะวันออก และภาคกลาง



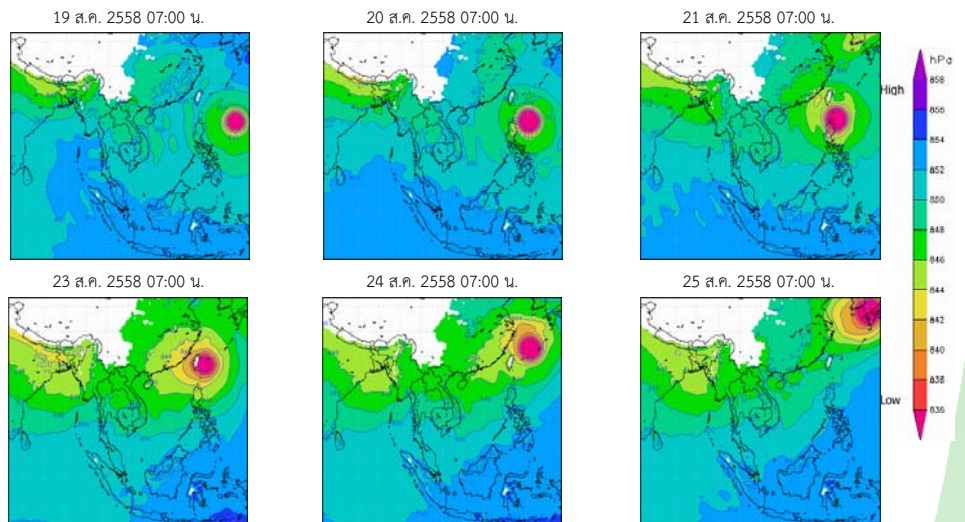
แผนที่เมฆ

ที่มา : มหาวิทยาลัยโคชิ

Pasted from <<http://tiwrm.haii.or.th/TyphoonTracking/>>

ความกดอากาศที่ระดับ 1.5 กิโลเมตร

- ร่องมรสุมพาดผ่านบริเวณประเทศพม่า และประเทศเวียดนามตอนบนในระยะครึ่งแรกของสัปดาห์ จากนั้นได้เลื่อนลงมาพาดผ่านภาคเหนือ และภาคตะวันออกเฉียงเหนือตอนบน โดยในช่วงปลายสัปดาห์ได้เลื่อนขึ้นไปพาดผ่านภาคเหนือตอนบนและประเทศลาวตอนบน ประกอบกับมรสุมตะวันตกเฉียงใต้ที่พัดปกคลุมทะเลอันดามัน ประเทศไทย และอ่าวไทยมีกำลังแรงขึ้นในระยะครึ่งหลังของสัปดาห์ ทำให้บริเวณประเทศไทยมีฝนเพิ่มขึ้น



แผนที่อากาศที่ระดับความสูง 1.5 กิโลเมตร

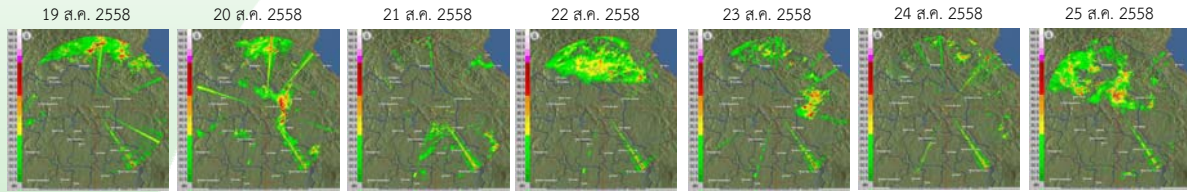
ที่มา : สถาบันสารสนเทศทรัพยากรน้ำและการเกษตร (องค์การมหาชน)

Pasted from <http://live1.haii.or.th/wrf_image/>

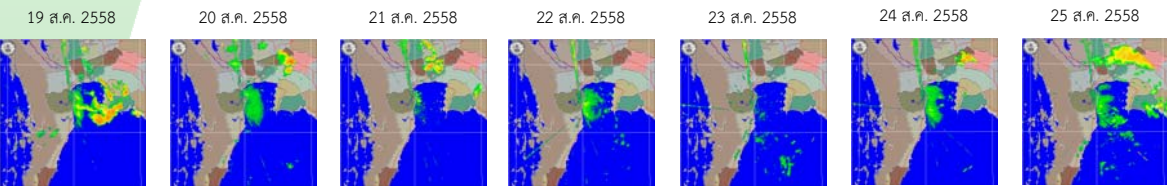
สถานการณ์ปัจจุบัน - ปริมาณฝน

ภาพเรดาร์ตรวจอากาศ

เรดาร์สกนนคร

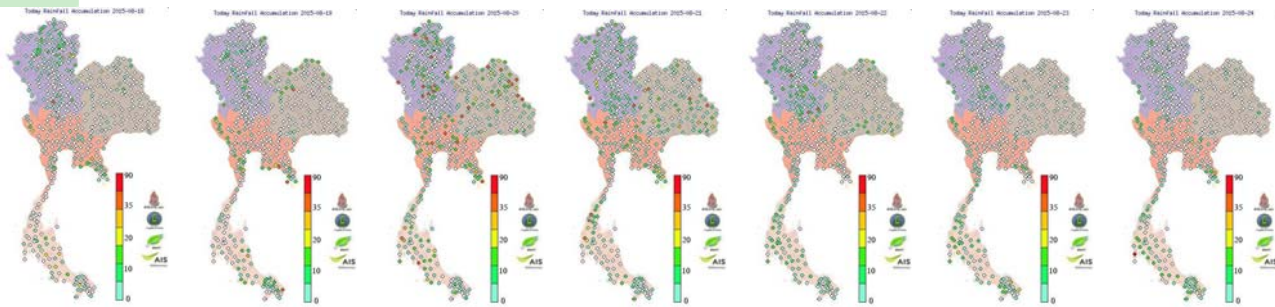


เรดาร์หัวหิน



ปริมาณฝนสัปดาห์ที่ผ่านมา

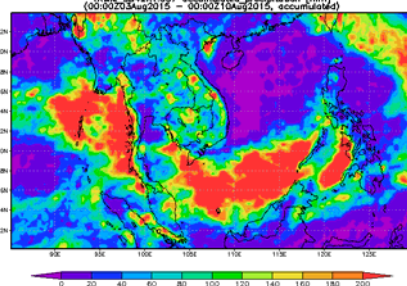
ปริมาณฝนสะสมรายวัน (วันที่ 18-24 ส.ค. 2558)



สถานี	ปริมาณฝนสะสม 18-24 ส.ค. 58 (มม.)
บ้านบางวัน ต.บางวัน จ.พังงา	165.2
โรงพยาบาลระนอง ต.บางรีน จ.ระนอง	121.2
เขาสก ต.คลองศก จ.สุราษฎร์ธานี	118
บ้านบางหิน ต.บางหิน จ.ระนอง	100
ท่าสองยาง ต.แม่ต๋าน จ.ตาก	99.2
บ้านไม้ขาว ต.เทพกระษัตรี จ.ภูเก็ต	94.4

- สัปดาห์นี้ประเทศไทยมีฝนตกเพิ่มขึ้นในระลอกหลังของสัปดาห์ โดยเฉพาะบริเวณภาคใต้ฝั่งตะวันตกมีฝนตกหนักถึงหนักมาก จากการตรวจวัดปริมาณฝนสะสม 7 วันของโทรมาตรอัตโนมัติด้วยความร่วมมือ ระหว่าง สสนก. กรมชลประทาน และ บ.แอดวานซ์อินโฟเรซิวิส จำกัด พบว่า ปริมาณฝนสะสมสูงสุดอยู่ที่ จ.พังงา ต.บางวัน วัดได้ 165.2 มม. รองลงมาที่ จ.ระนอง ต.บางรีน จ.สุราษฎร์ธานี ต.คลองศก วัดได้ 121.2 118.0 มม.ตามลำดับ

ฝนสะสมระหว่างวันที่ 17-23 ส.ค. 58



- ปริมาณฝนสะสมตั้งแต่วันที่ 17-23 ส.ค. 2558 พบว่า ประเทศไทยมีฝนตกหนักถึงหนักมากบริเวณภาคใต้ฝั่งตะวันตก ในพื้นที่จังหวัดระนอง กระบี่ กับมีฝนหนาแน่นบริเวณภาคตะวันออกเฉียงเหนือ

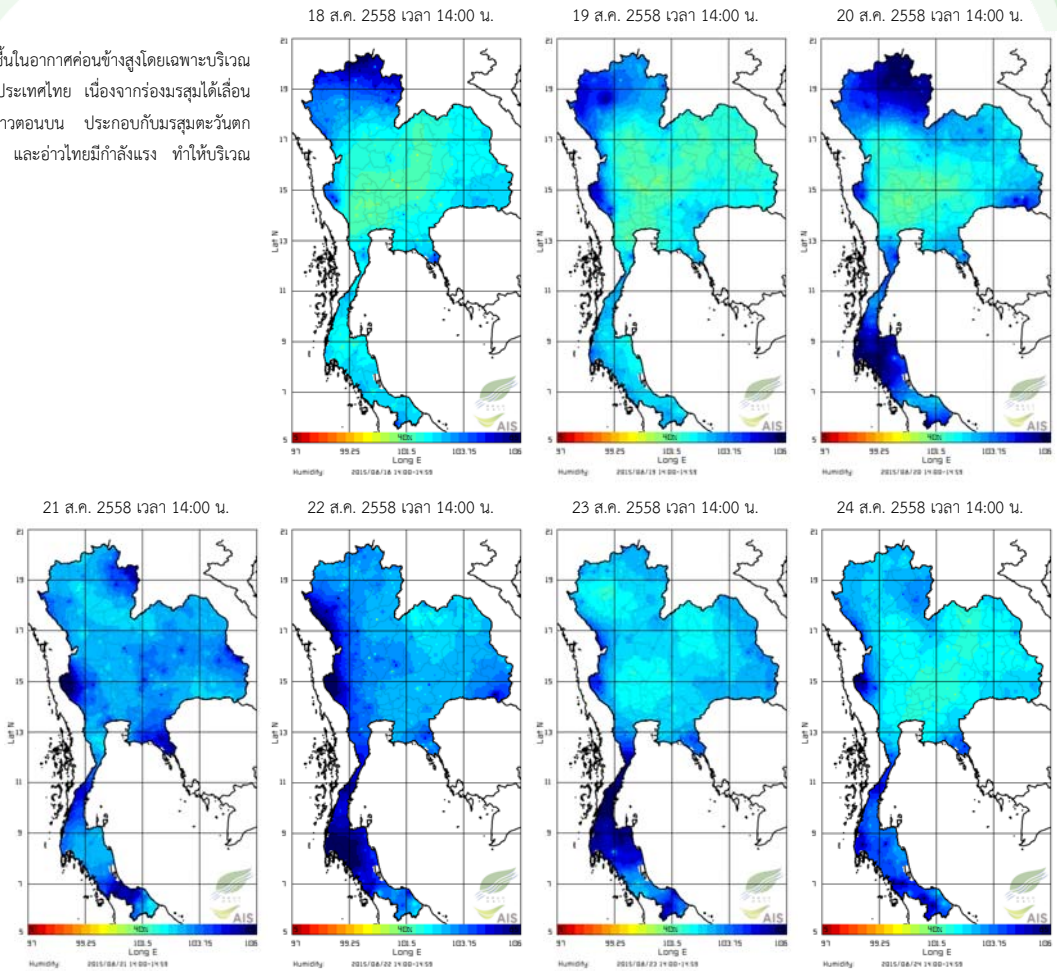
ที่มา : NASA (National Aeronautics and Space Administration)

Pasted from <<http://disc2.nascom.nasa.gov/Giovanni/tovas/realtime.3B42RT.2.shtml>>

สถานการณ์ปัจจุบัน - ความชื้นในอากาศและผิวดิน

ความชื้นในอากาศ

ในช่วงวันที่ 20 ส.ค. -22 ส.ค. 2558 ความชื้นในอากาศค่อนข้างสูงโดยเฉพาะบริเวณตอนบนของภาคเหนือ และด้านตะวันตกของประเทศไทย เนื่องจากร่องมรสุมได้เลื่อนขึ้นไปพาดผ่านภาคเหนือตอนบนและประเทศลาวตอนบน ประกอบกับมรสุมตะวันตกเฉียงใต้ที่พัดปกคลุมทะเลอันดามัน ประเทศไทย และอ่าวไทยมีกำลังแรง ทำให้บริเวณภาคใต้ฝั่งตะวันตกมีฝนตกเพิ่มขึ้น



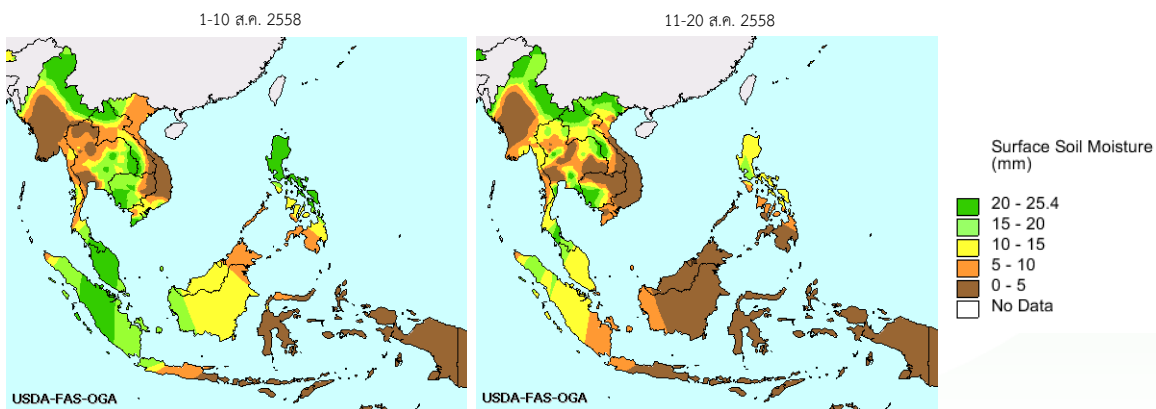
แผนภาพความชื้นในอากาศ

ที่มา : สถาบันสารสนเทศทรัพยากรน้ำและการเกษตร (องค์การมหาชน)

Pasted from <http://www.thaiwater.net/DATA/REPORT/php/radar/show_humidmg.php>

ความชื้นผิวดิน

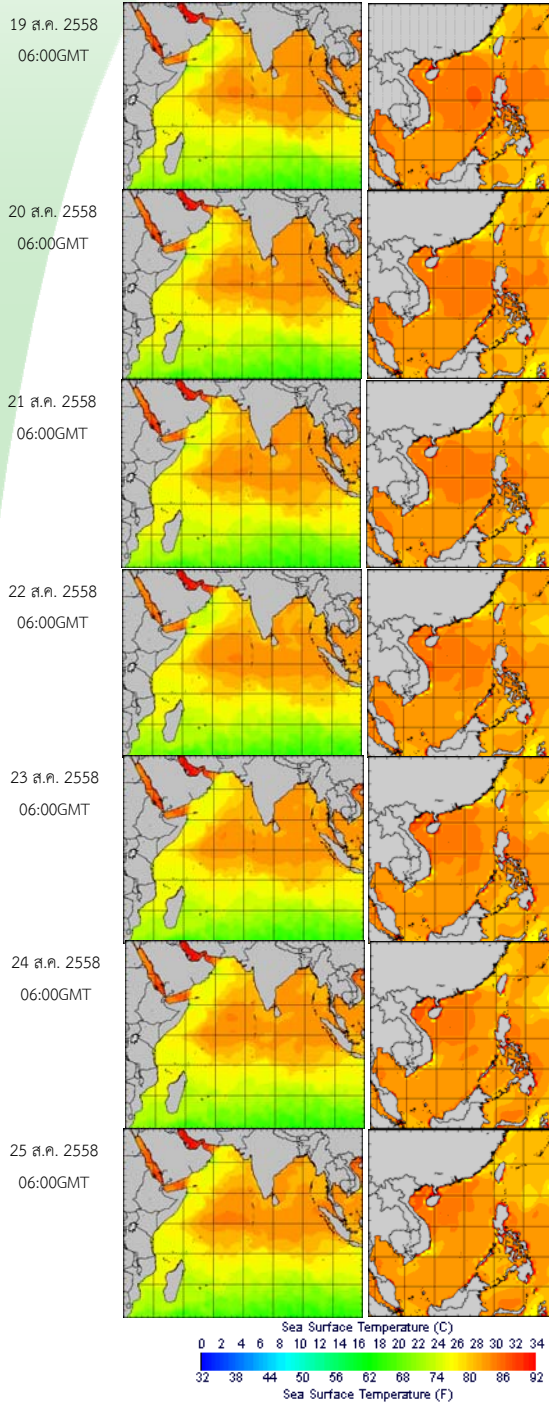
ช่วงวันที่ 11-20 สิงหาคม 2558 บริเวณภาคตะวันออกเฉียงเหนือตอนล่าง ด้านตะวันออกของภาคเหนือ มีความชื้นค่อนข้างต่ำกว่าช่วง 10 วันที่ผ่านมา ยกเว้นภาคเหนือตอนบน และภาคตะวันออก ที่มีความชื้นสูงขึ้นกว่าช่วงที่ผ่านมา



สถานการณ์ปัจจุบัน - อุณหภูมิพื้นผิวน้ำทะเลและความสูงของคลื่น

อุณหภูมิพื้นผิวน้ำทะเล

- อุณหภูมิพื้นผิวน้ำทะเลฝั่งอันดามัน ใกล้เคียงกับบริเวณอ่าวไทยโดยมีอุณหภูมิอยู่ที่ 26-28 องศาเซลเซียส ตลอดสัปดาห์



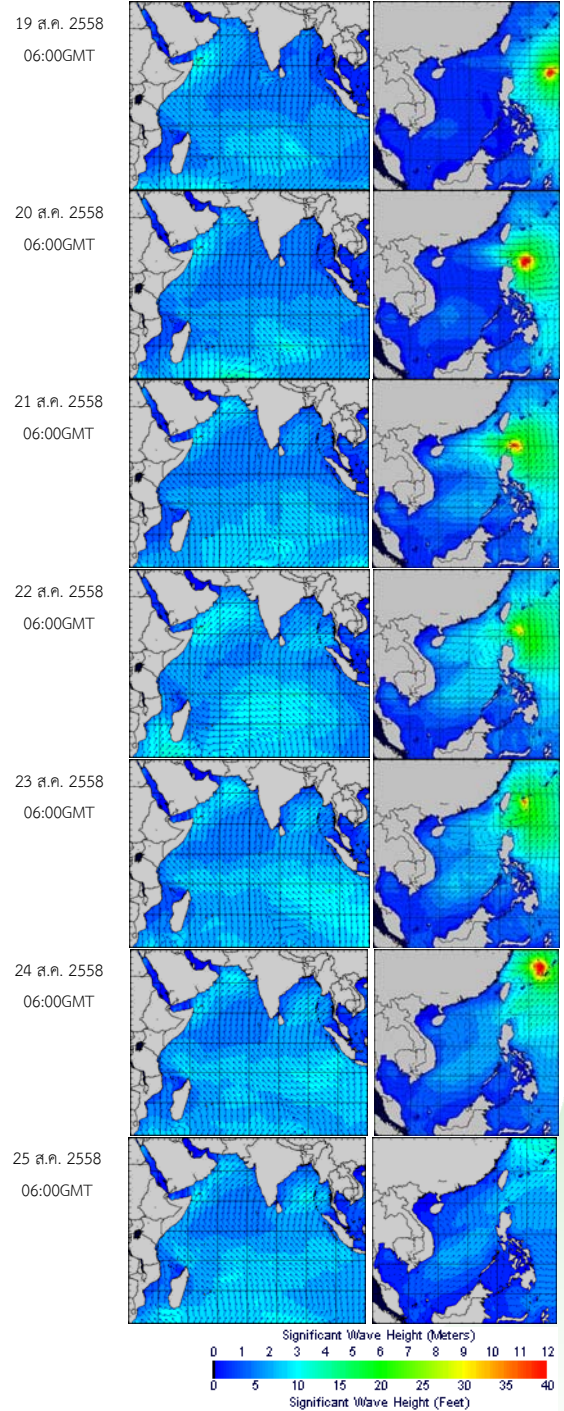
อุณหภูมิพื้นผิวน้ำทะเลฝั่งอันดามัน (ซ้าย) และฝั่งอ่าวไทย (ขวา)

ที่มา : Oceanweather, Inc.

Pasted from <http://tiwrm.hai.or.th/DATA/REPORT/php/show_sst.php>

ความสูงและทิศทางคลื่น

- คลื่นลมฝั่งอันดามันมีความสูงของคลื่นประมาณ 2 เมตร สำหรับฝั่งอ่าวไทยมีคลื่นสูง 1-2 เมตร ตลอดทั้งสัปดาห์



ความสูงและทิศทางคลื่นฝั่งอันดามัน (ซ้าย) และฝั่งอ่าวไทย (ขวา)

ที่มา : Oceanweather, Inc.

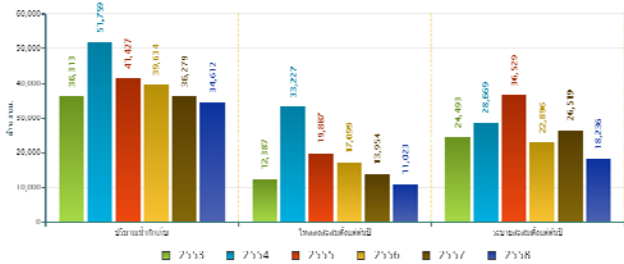
Pasted from <http://www.thaiwater.net/DATA/REPORT/php/show_wave.php?zone=Ind>

สถานการณ์ปัจจุบัน - ปริมาณน้ำในอ่างเก็บน้ำและระดับน้ำท่า

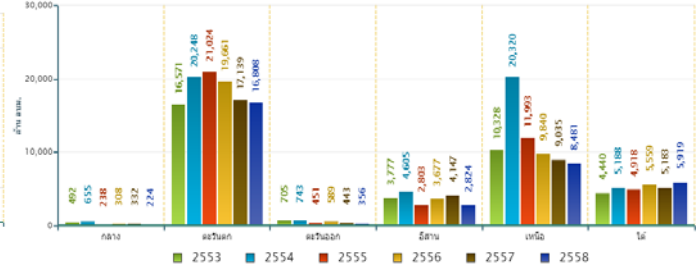
สภาพน้ำในอ่างเก็บน้ำขนาดใหญ่ทั่วประเทศ (วันที่ 25 สิงหาคม 2558)

- ปัจจุบันมีปริมาณน้ำกักเก็บทั่วประเทศอยู่ที่ 34,612 ล้าน ลบ.ม. คิดเป็น 49% ของความจุอ่างฯ คงเหลือน้ำใช้การเหลืออยู่ 11,109 ล้าน ลบ.ม.
- เขื่อนที่มีปริมาณน้ำกักเก็บต่ำกว่า 30% มีทั้งหมด 18 เขื่อน ได้แก่ เขื่อนแม่งัด (24%) เขื่อนแม่งวง (12%) เขื่อนก๊วคองมา (10%) เขื่อนแควน้อย (24%) เขื่อนห้วยหลวง(19%) เขื่อนน้ำพุง(19%) เขื่อนอุบลรัตน์(26%) เขื่อนลำตะคอง(23%) เขื่อนลำพระเพลิง(19%) เขื่อนมูลบน(28%) เขื่อนลำสะเซ(24%) เขื่อนป่าสักฯ(12%) เขื่อนทับเสลา(28%) เขื่อนกระเสียว(25%) เขื่อนบางพระ(12%) เขื่อนคลองสียัด(11%) เขื่อนขุนด่านปราการชล(29%) และเขื่อนปราณบุรี(25%)
- สำหรับเขื่อนภูมิพลและสิริกิติ์ มีปริมาณน้ำกักเก็บคงเหลือ 32% และ 39% ตามลำดับ ทั้งนี้เป็นน้ำใช้การได้จริงเพียง 5% และ 14% ตามลำดับ

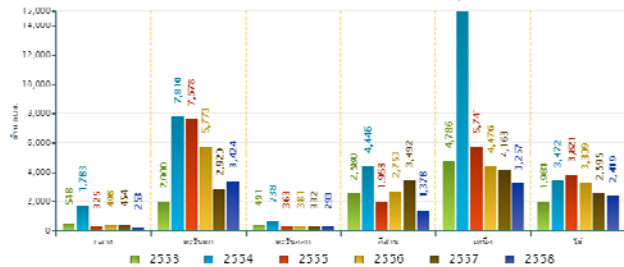
สถานการณ์น้ำในอ่างเก็บน้ำขนาดใหญ่ วันที่ 25 สิงหาคม



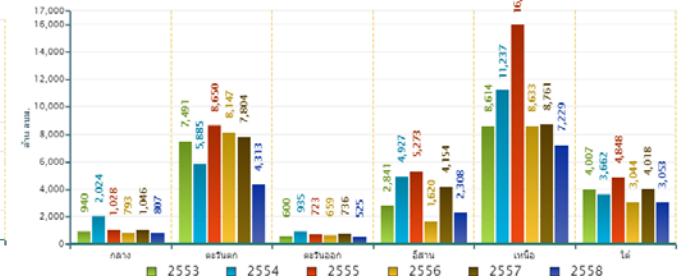
ปริมาณเก็บกักรวมภาค วันที่ 25 สิงหาคม



ปริมาณน้ำไหลลงอ่างฯ-สะสมตั้งแต่ปลายภาค วันที่ 25 สิงหาคม

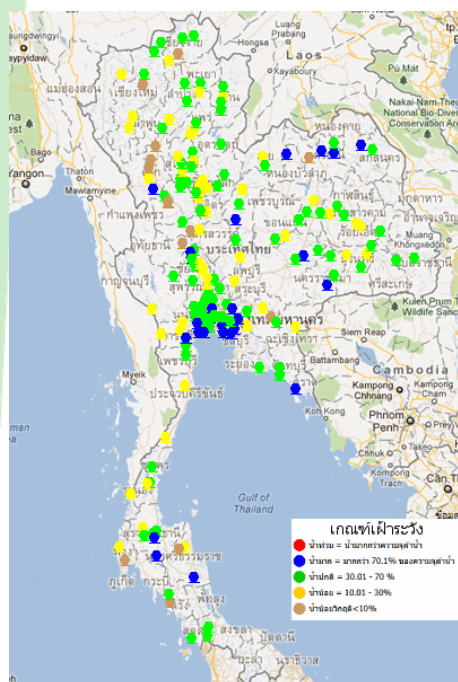


ปริมาณน้ำระบายสะสมตั้งแต่ต้นปีรายภาค วันที่ 25 สิงหาคม



ข้อมูลปริมาณน้ำในอ่างเก็บน้ำขนาดใหญ่วันที่ 25 สิงหาคม 2558

ระดับน้ำท่า



จากการตรวจวัดระดับน้ำของสถานีโทรมาตร สสนก. วันที่ 25 ส.ค. 58 พบว่า ระดับน้ำโดยทั่วไปอยู่ในภาวะปกติ โดยยังคงมีระดับน้ำน้อยบริเวณภาคเหนือและภาคกลางตอนบน

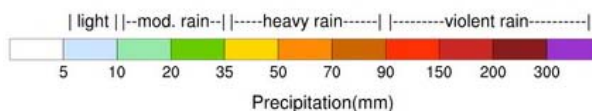
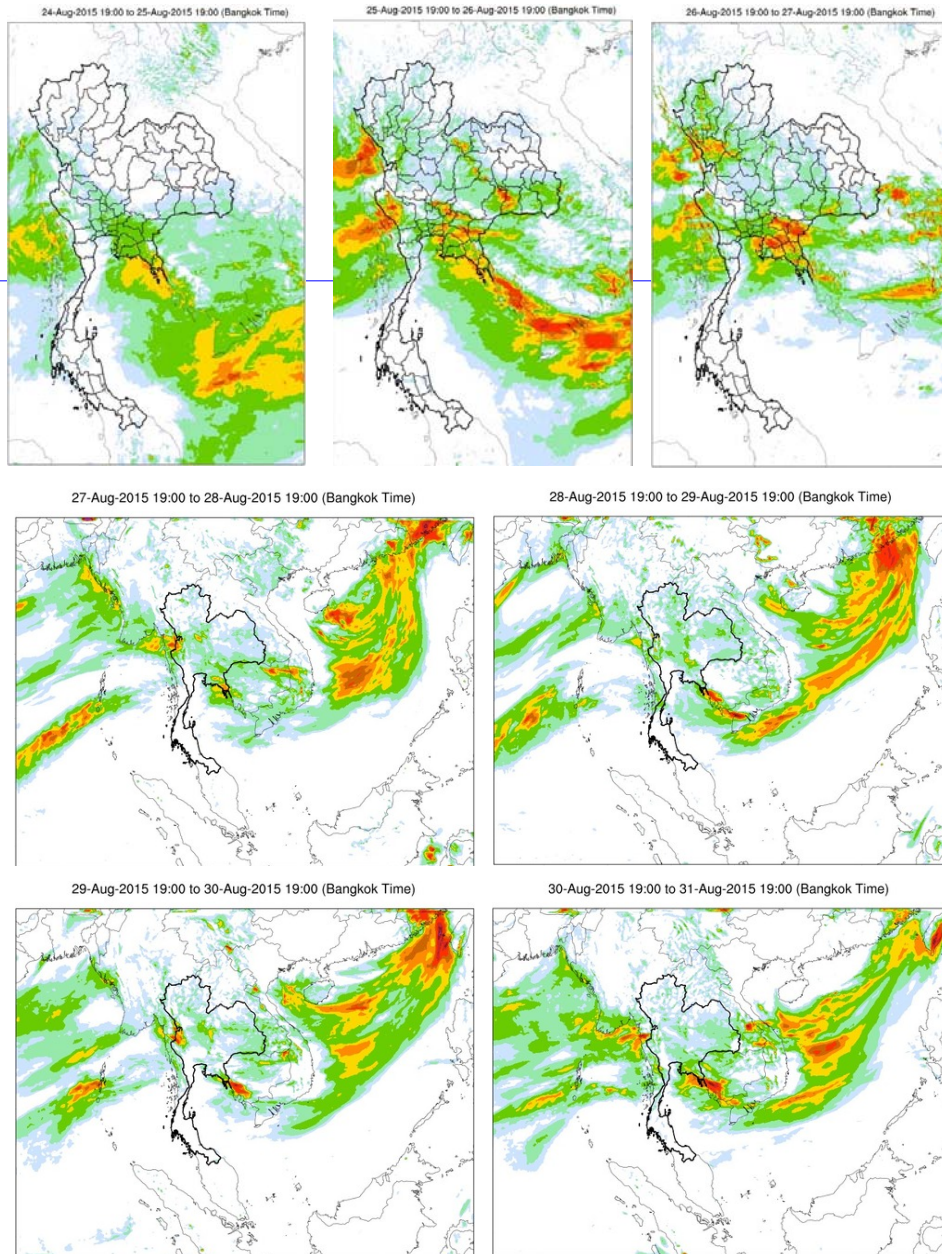
รายละเอียดเพิ่มเติม : <http://www.thaiwater.net/hourlyreport>

ที่มา : สถานีโทรมาตรตรวจวัดระดับน้ำของสถาบันสารสนเทศทรัพยากรน้ำและการเกษตร(องค์การมหาชน)

การคาดการณ์ - ปริมาณฝน

คาดการณ์ฝนล่วงหน้า 7 วัน ด้วยแบบจำลองสภาพอากาศ WRF

จากแผนภาพคาดการณ์ปริมาณฝนสะสมรายวันล่วงหน้า 7 วัน ความละเอียด 3x3 กิโลเมตร และ 9x9 กิโลเมตร คาดการณ์เมื่อวันที่ 24 สิงหาคม 2558 พบว่า ช่วงวันที่ 25-27 ส.ค. ร่องมรสุมเลื่อนขึ้นไปพาดผ่านประเทศพม่าและประเทศลาวตอนบน ประกอบกับมรสุมตะวันตกเฉียงใต้ที่พัดปกคลุมทะเลอันดามัน ประเทศไทย และอ่าวไทยมีกำลังแรง ส่งผลให้ประเทศไทยจะมีฝนเพิ่มขึ้น และมีฝนตกปานกลางถึงหนักบริเวณภาคกลาง ภาคตะวันออก ภาคใต้ฝั่งตะวันตก ภาคตะวันออกเฉียงเหนือ และด้านตะวันตกของประเทศ จากนั้นในช่วงวันที่ 28-31 ส.ค. ร่องมรสุมจะเลื่อนกลับลงมาพาดผ่านภาคเหนือตอนบน และภาคตะวันออกเฉียงเหนือตอนบน และลมมรสุมตะวันตกเฉียงใต้ยังคงมีกำลังค่อนข้างแรง รวมทั้งอาจเกิดหย่อมความกดอากาศต่ำบริเวณอ่าวตังเกี๋ย ทำให้ประเทศไทยตอนบนยังคงมีฝนตกต่อเนื่อง โดยอาจมีฝนตกหนักบางแห่งในภาคเหนือ ภาคตะวันออกเฉียงเหนือ และภาคตะวันออก



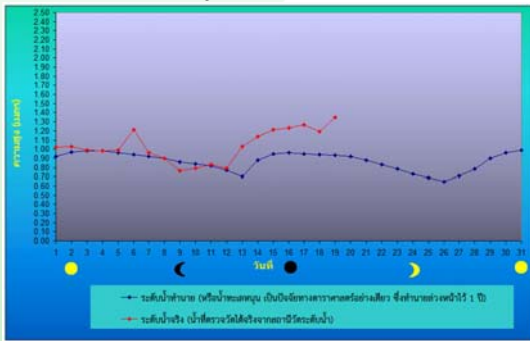
การคาดการณ์ฝนระหว่างวันที่ 25-31 ส.ค. 2558
(คาดการณ์ ณ วันที่ 24 ส.ค. 2558 เวลา 19.00 น.)
ที่มา : สถาบันสารสนเทศทรัพยากรน้ำและการเกษตร (องค์การมหาชน)

หมายเหตุ : ความแม่นยำของการคาดการณ์สภาวะฝนจะลดลง เมื่อระยะเวลาคาดการณ์ยาวขึ้น โดยจะมีความแม่นยำสูงสุดที่ 3 วันข้างหน้า
ข้อมูลคาดการณ์สภาวะฝนเป็นผลงานในระยะวิจัยและพัฒนา โปรดใช้วิจารณญาณในการนำข้อมูลไปใช้

การคาดการณ์ - ระดับน้ำและความสูงของคลื่น

การคาดการณ์สภาวะระดับน้ำในแม่น้ำเจ้าพระยา

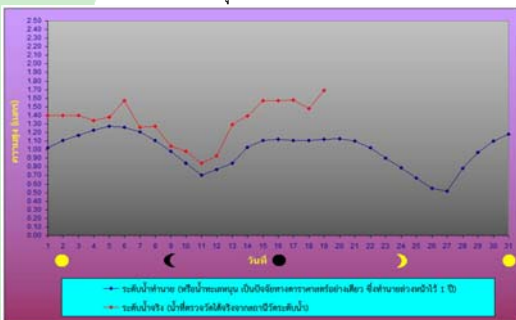
หน้ากองบัญชาการกองทัพเรือ



ระดับน้ำประจำวันที่ 26 ส.ค. พ.ศ.2558

น้ำลงเต็มที่	เวลา	0957	ต่ำกว่าระดับทะเลปานกลาง	0.53	เมตร
น้ำขึ้นเต็มที่	เวลา	1935	สูงกว่าระดับทะเลปานกลาง	0.88	เมตร

ป้อมพระจุลจอมเกล้า



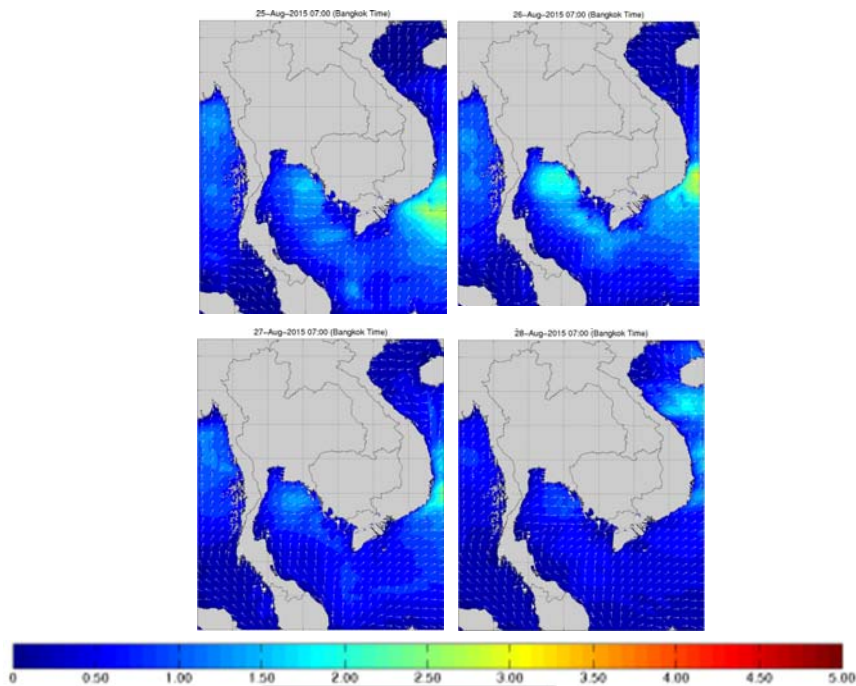
ระดับน้ำประจำวันที่ 26 ส.ค. พ.ศ.2558

น้ำลงเต็มที่	เวลา	0741	ต่ำกว่าระดับทะเลปานกลาง	1.11	เมตร
น้ำขึ้นเต็มที่	เวลา	1723	สูงกว่าระดับทะเลปานกลาง	0.87	เมตร

ที่มา : กรมอุทกศาสตร์ กองทัพเรือ

การคาดการณ์ความสูงและทิศทางคลื่นทะเลบริเวณอ่าวไทยและอันดามัน

จากแผนภาพแสดงการคาดการณ์คลื่นเวลา 07.00 น. ของวันที่ 25-28 สิงหาคม 2558 พบว่า มรสุมตะวันตกเฉียงใต้พัดปกคลุมทะเลอันดามัน และอ่าวไทยมีกำลังค่อนข้างแรง ส่งผลให้คลื่นลมในทะเลอันดามันและอ่าวไทยคลื่นจะมีคลื่นสูงประมาณ 1-2 เมตร



การคาดการณ์ความสูงและคลื่นลมในอ่าวไทยและอันดามัน
ระหว่างวันที่ 25-28 ส.ค.2558
(คาดการณ์ ณ วันที่ 24 ส.ค. 2558 เวลา 07.00 น.)



จัดทำโดย

สถาบันสารสนเทศทรัพยากรน้ำและการเกษตร (องค์การมหาชน)

กระทรวงวิทยาศาสตร์และเทคโนโลยี

เลขที่ 108 อาคารบางกอกไทยทาวเวอร์ ชั้น 8

ถนนรางน้ำ แขวงถนนพญาไท เขตราชเทวี กรุงเทพฯ 10400

โทรศัพท์ 0-2642-7132 โทรสาร 0-2642-7133

สนใจรายละเอียดเพิ่มเติมดูได้ที่

คลังข้อมูลสภาพน้ำ

<http://www.thaiwater.net>

ติดตามสภาพอากาศและคาดการณ์สภาวะฝน

<http://www.thaiwater.net/web/index.php/weatherinfo.html>