



รายงานข้อมูลน้ำรายสัปดาห์

สัปดาห์ที่ 33/2558

ระหว่าง 12-18 สิงหาคม 2558

เนื้อหาภายในฉบับ

สภาพอากาศปัจจุบัน

เมฆ 2

ความกดอากาศ 2

ปริมาณฝนของประเทศไทย 3

ความชื้นในอากาศและผิวดิน 4

อุณหภูมิผิวน้ำทะเล 5

ความสูงคลื่น 5

ปริมาณน้ำในอ่างเก็บน้ำ 6

การคาดการณ์ 7

คาดการณ์ฝนล่วงหน้า 7 วัน 7

คาดการณ์สภาวะ 8

ระดับน้ำทะเลในแม่น้ำ 8

คาดการณ์ความสูงคลื่นและ 8

ทิศทางคลื่นทะเล 8

สรุปข้อมูลน้ำรายสัปดาห์

สภาพอากาศและสภาพน้ำของประเทศไทย

● ปริมาณฝน

สัปดาห์นี้ประเทศไทยมีฝนตกหนาแน่นเกือบตลอดสัปดาห์ โดยเฉพาะบริเวณฝั่งตะวันตกของประเทศไทยมีฝนตกสะสม

● ความกดอากาศ

ร่องมรสุมพาดผ่านบริเวณภาคเหนือและภาคตะวันออกเฉียงเหนือในระยะต้นและกลางสัปดาห์ จากนั้นได้เลื่อนขึ้นไปพาดผ่านบริเวณประเทศพม่าและเวียดนามตอนบน ประกอบกับมรสุมตะวันตกเฉียงใต้พัดปกคลุมทะเลอันดามัน ประเทศไทยและอ่าวไทยตลอดสัปดาห์ ทำให้ประเทศไทยมีฝนตกหนาแน่นเกือบตลอดสัปดาห์

อุณหภูมิผิวน้ำทะเล

- อุณหภูมิผิวน้ำทะเลฝั่งอันดามัน ใกล้เคียงกับบริเวณอ่าวไทย โดยมีอุณหภูมิอยู่ที่ 27-29 องศาเซลเซียส ตลอดสัปดาห์

ความสูงคลื่น

- คลื่นลมฝั่งอันดามันมีความสูงของคลื่นประมาณ 1-2 เมตร สำหรับฝั่งอ่าวไทยมีคลื่นสูง 1 เมตร ตลอดทั้งสัปดาห์

สภาพน้ำในอ่างเก็บน้ำขนาดใหญ่ทั่วประเทศ

- ปัจจุบันมีปริมาณน้ำกักเก็บทั่วประเทศอยู่ที่ 34,326 ล้าน ลบ.ม. คิดเป็น 49% ของความจุอ่างฯ คงเหลือน้ำใช้การเหลืออยู่ 10,823 ล้าน ลบ.ม. **เขื่อนภูมิพล** มีปริมาณน้ำกักเก็บคงเหลือ 32% น้ำใช้การได้จริงเพียง 453 ล้าน ลบ.ม. **สถานการณ์น้ำอยู่ในภาวะน้อยวิกฤต** **เขื่อนสิริกิติ์** มีปริมาณน้ำกักเก็บคงเหลือ 39% เป็นน้ำใช้การได้จริง 825 ล้าน ลบ.ม.

การคาดการณ์

● คาดการณ์ปริมาณฝนล่วงหน้า 7 วัน

คาดการณ์เมื่อวันที่ 17 สิงหาคม 2558 พบว่า ช่วงวันที่ 18-20 ส.ค. ร่องมรสุมยังคงพาดผ่านภาคเหนือตอนบน และประเทศลาวตอนบน ส่วนมรสุมตะวันตกเฉียงใต้มีกำลังอ่อนลง ส่งผลให้ประเทศไทยมีฝนลดลง แต่ยังคงมีฝนตกกระจายเล็กน้อยถึงปานกลางบริเวณภาคเหนือตอนบน และภาคใต้ จากนั้นในช่วงวันที่ 21-24 ส.ค. ลมมรสุมตะวันตกเฉียงใต้จะมีกำลังแรงขึ้นและร่องมรสุมจะเลื่อนกลับลงมาพาดผ่านภาคเหนือตอนบน และภาคตะวันออกเฉียงเหนือตอนบน ทำให้ประเทศไทยจะมีฝนเพิ่มขึ้น โดยเฉพาะด้านตะวันตกของประเทศไทยซึ่งเป็นแนวปะทะลม

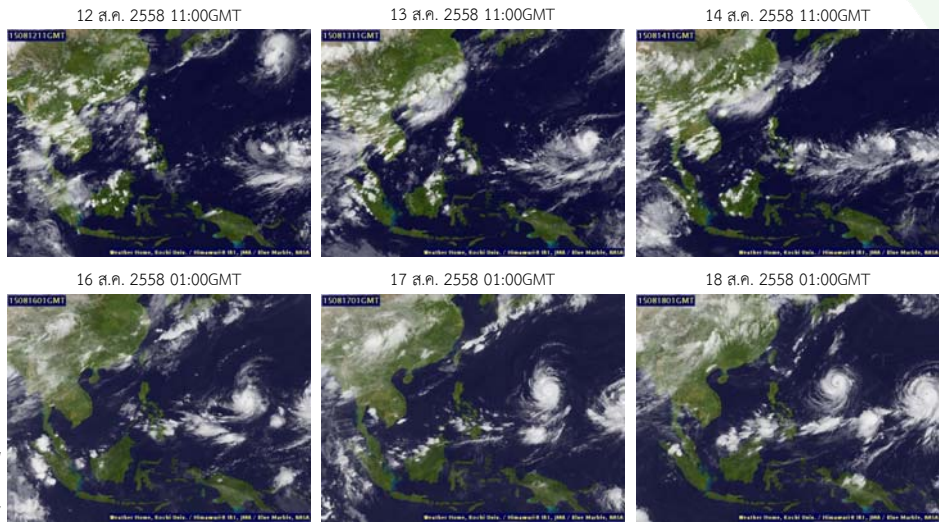
● ระดับน้ำคาดการณ์บริเวณอ่าวไทย

จากการคาดการณ์ระดับน้ำบริเวณหน้ากองบัญชาการกองทัพเรือและป้อมพระจุลจอมเกล้า โดยกรมอุทกศาสตร์กองทัพเรือ พบว่าวันที่ 19 สิงหาคม 2558 ที่หน้ากองบัญชาการกองทัพเรือ น้ำลงเต็มที่เวลา 04.30 น. ต่ำกว่าระดับน้ำทะเลปานกลาง 0.25 เมตร น้ำขึ้นเต็มที่เวลา 22.00 น. สูงกว่าระดับน้ำทะเลปานกลาง 0.91 เมตร ส่วนที่ป้อมพระจุลจอมเกล้า น้ำลงเต็มที่เวลา 02.24 น. ต่ำกว่าระดับน้ำทะเลปานกลาง 0.69 เมตร น้ำขึ้นเต็มที่ เวลา 20.24 น. สูงกว่าระดับน้ำทะเลปานกลาง 1.09 เมตร

สภาพอากาศปัจจุบัน (วันที่ 12-18 สิงหาคม 2558)

เมฆ

- กลุ่มเมฆปกคลุมหนาแน่นทั่วภูมิภาคของประเทศไทย โดยเฉพาะบริเวณภาคเหนือ ภาคตะวันออกเฉียงเหนือ ภาคตะวันออก และภาคกลาง



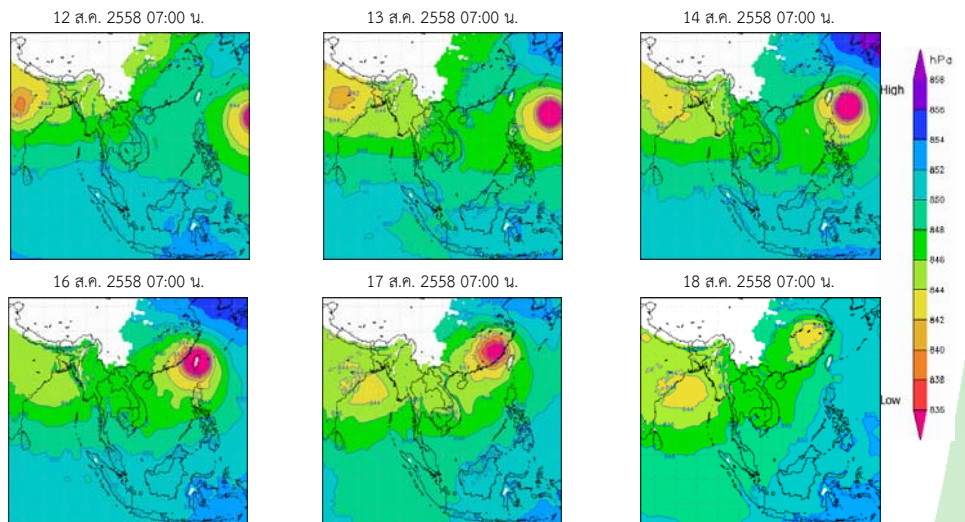
แผนที่เมฆ

ที่มา : มหาวิทยาลัยโคชิ

Pasted from <<http://tiwrm.haii.or.th/TyphoonTracking/>>

ความกดอากาศที่ระดับ 1.5 กิโลเมตร

- ร่องมรสุมพาดผ่านบริเวณภาคเหนือและภาคตะวันออกเฉียงเหนือในระยะต้นและกลางสัปดาห์ จากนั้นได้เลื่อนขึ้นไปพาดผ่านบริเวณประเทศพม่าและเวียดนามตอนบน ประกอบกับมรสุมตะวันตกเฉียงใต้พัดปกคลุมทะเลอันดามัน ประเทศไทยและอ่าวไทยตลอดสัปดาห์ ทำให้ประเทศไทยมีฝนตกหนาแน่นเกือบตลอดสัปดาห์



แผนที่อากาศที่ระดับความสูง 1.5 กิโลเมตร

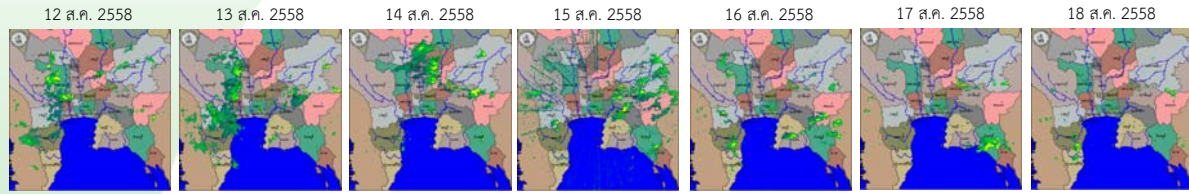
ที่มา : สถาบันสารสนเทศทรัพยากรน้ำและการเกษตร (องค์การมหาชน)

Pasted from <http://live1.haii.or.th/wrf_image/>

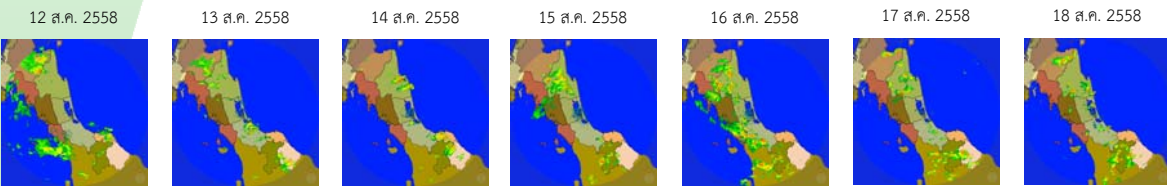
สถานการณ์ปัจจุบัน - ปริมาณฝน

ภาพเรดาร์ตรวจอากาศ

เรดาร์สุวรรณภูมิ

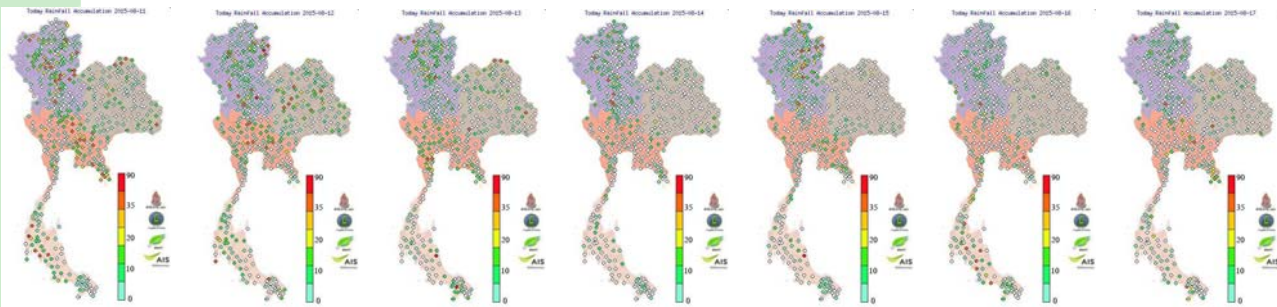


เรดาร์สงขลา

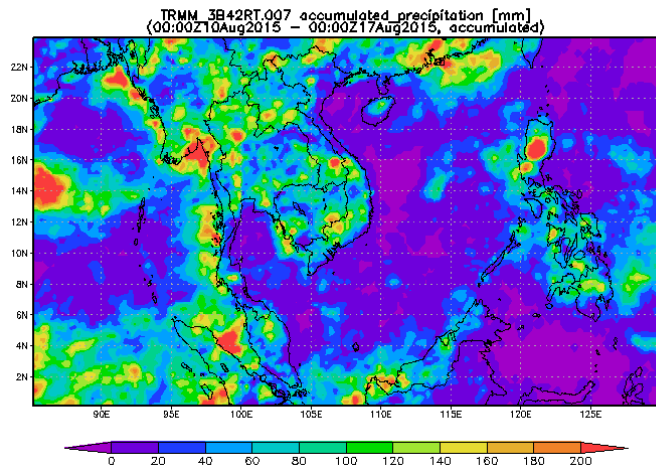


ปริมาณฝนสัปดาห์ที่ผ่านมา

ปริมาณฝนสะสมรายวัน (วันที่ 11-17 ส.ค. 2558)



ฝนสะสมระหว่างวันที่ 10-16 ส.ค. 58



- ปริมาณฝนสะสมตั้งแต่วันที่ 10-16 ส.ค. 2558 พบว่า ประเทศไทยมีฝนตกหนาแน่นเกือบตลอดสัปดาห์ เว้นแต่บริเวณภาคใต้ตอนล่างที่มีฝนตกเล็กน้อย

ที่มา : NASA (National Aeronautics and Space Administration)

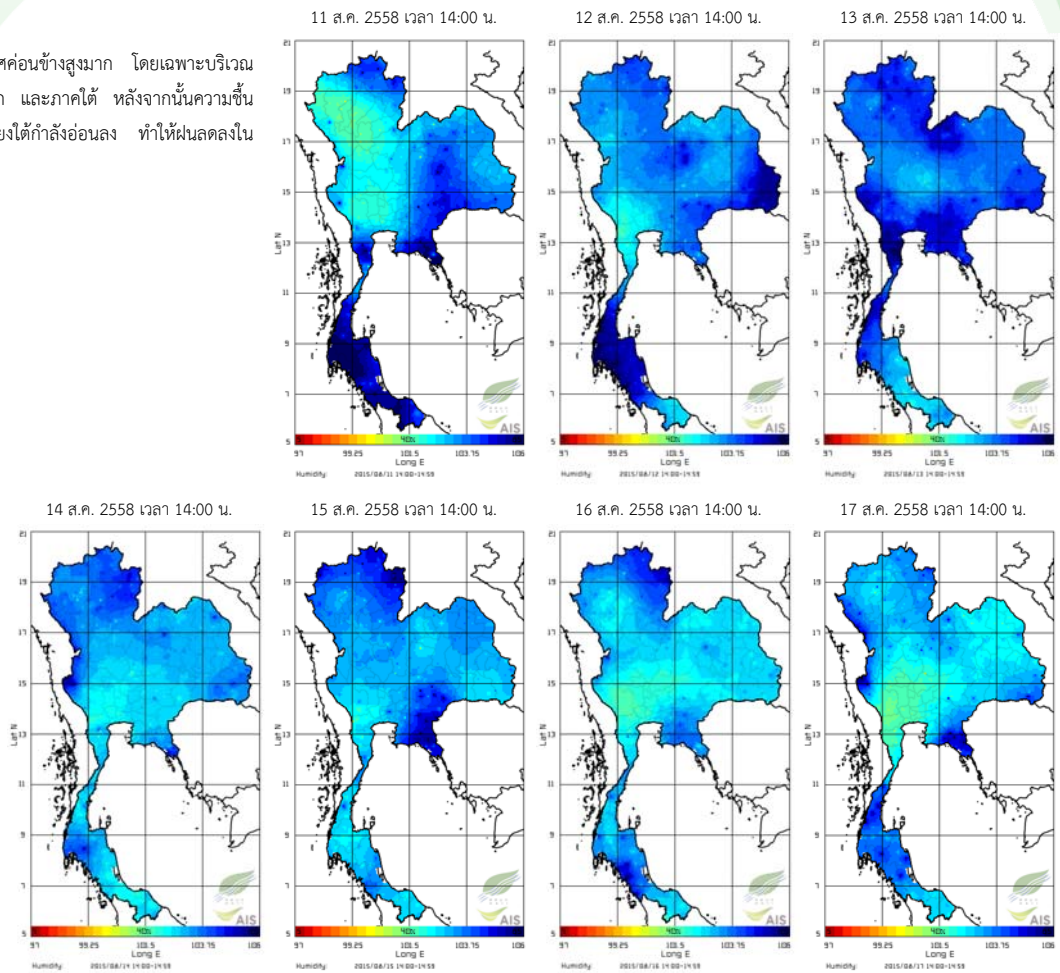
Pasted from <<http://disc2.nascom.nasa.gov/Giovanni/tovas/realtime.3B42RT.2.shtml>>

รายละเอียดเพิ่มเติม : http://www.thaiwater.net/DATA/site/content/fs_show_top7.html?
type=rain_acc&sort_type=max

สถานการณ์ปัจจุบัน - ความชื้นในอากาศและผิวดิน

ความชื้นในอากาศ

ในระยะช่วงต้นสัปดาห์มีความชื้นในอากาศค่อนข้างสูงมาก โดยเฉพาะบริเวณภาคตะวันออกเฉียงเหนือ ภาคตะวันออก และภาคใต้ หลังจากนั้นความชื้นค่อยๆลดลง เนื่องจากมรสุมตะวันตกเฉียงใต้กำลังอ่อนลง ทำให้ฝนลดลงในระยะปลายสัปดาห์



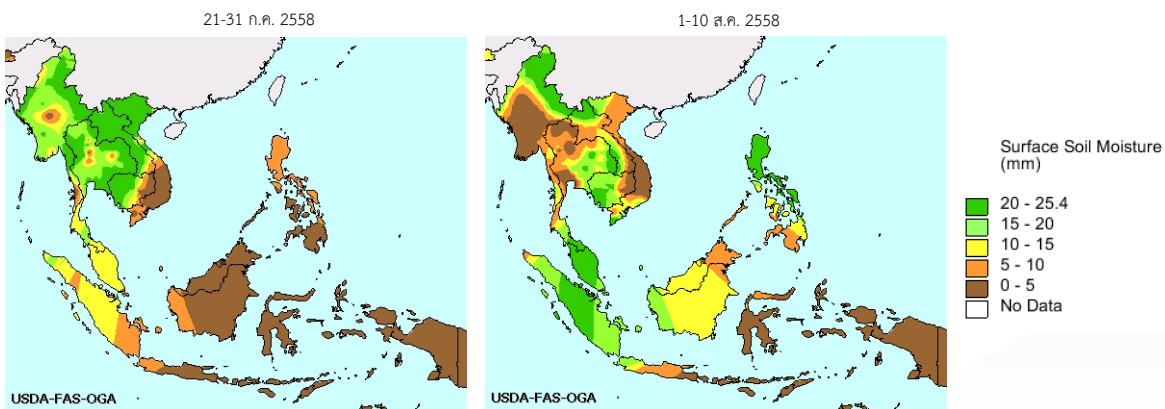
แผนภาพความชื้นในอากาศ

ที่มา : สถาบันสารสนเทศทรัพยากรน้ำและการเกษตร (องค์การมหาชน)

Pasted from <http://www.thaiwater.net/DATA/REPORT/php/radar/show_humidmg.php>

ความชื้นผิวดิน

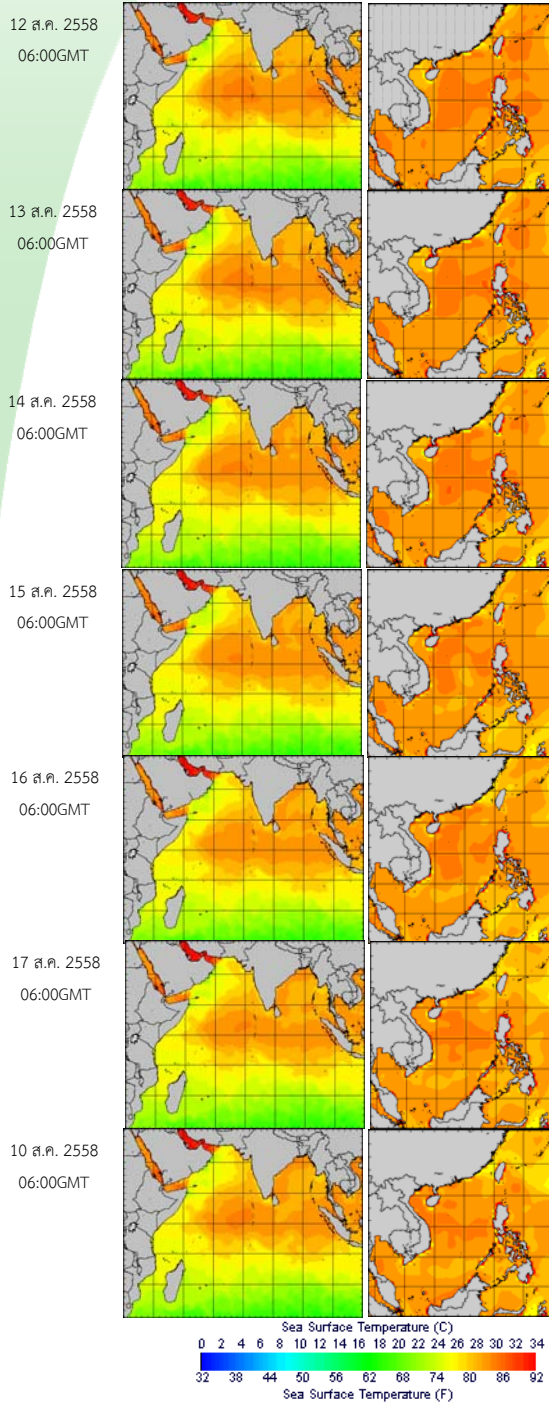
ช่วงวันที่ 1-10 สิงหาคม 2558 บริเวณด้านตะวันตกของประเทศมีความชื้นค่อนข้างต่ำกว่าช่วง 10 วันที่ผ่านมา โดยเฉพาะตอนบนของภาคเหนือ และภาคกลางฝั่งตะวันตก ยกเว้นภาคใต้ที่มีความชื้นสูงกว่าช่วงที่ผ่านมา



สถานการณ์ปัจจุบัน - อุณหภูมิพื้นผิวน้ำทะเลและความสูงของคลื่น

อุณหภูมิพื้นผิวน้ำทะเล

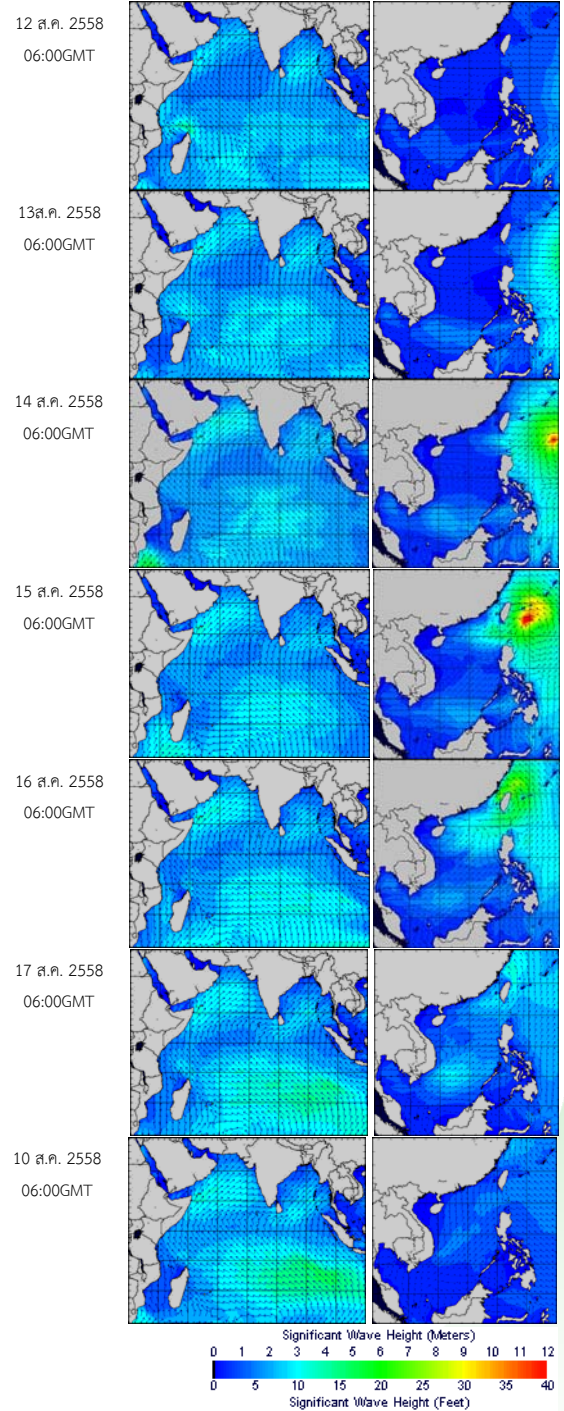
- อุณหภูมิพื้นผิวน้ำทะเลฝั่งอันดามัน ใกล้เคียงกับบริเวณอ่าวไทยโดยมีอุณหภูมิอยู่ที่ 27-29 องศาเซลเซียส ตลอดสัปดาห์



อุณหภูมิพื้นผิวน้ำทะเลฝั่งอันดามัน (ซ้าย) และฝั่งอ่าวไทย (ขวา)
ที่มา : Oceanweather, Inc.
Pasted from <http://tiwrm.haii.or.th/DATA/REPORT/php/show_sst.php>

ความสูงและทิศทางคลื่น

- คลื่นลมฝั่งอันดามันมีความสูงของคลื่นประมาณ 1-2 เมตร สำหรับฝั่งอ่าวไทยมีคลื่นสูง 1 เมตร ตลอดทั้งสัปดาห์



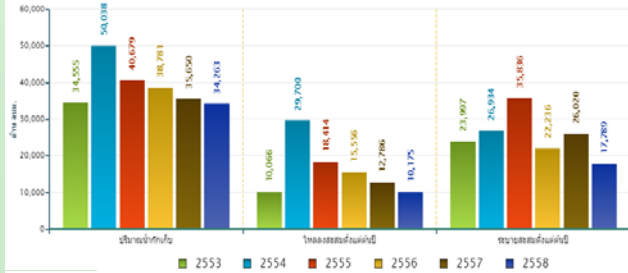
ความสูงและทิศทางคลื่นฝั่งอันดามัน (ซ้าย) และฝั่งอ่าวไทย (ขวา)
ที่มา : Oceanweather, Inc.
Pasted from <http://www.thaiwater.net/DATA/REPORT/php/show_wave.php?zone=Ind>

สถานการณ์ปัจจุบัน - ปริมาณน้ำในอ่างเก็บน้ำและระดับน้ำท่า

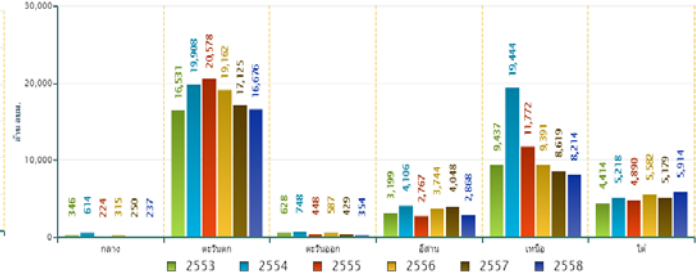
สภาพน้ำในอ่างเก็บน้ำขนาดใหญ่ทั่วประเทศ (วันที่ 18 สิงหาคม 2558)

- ปัจจุบันมีปริมาณน้ำกักเก็บทั่วประเทศอยู่ที่ 34,326 ล้าน ลบ.ม. คิดเป็น 49% ของความจุอ่างฯ คงเหลือน้ำใช้การเหลืออยู่ 10,823 ล้าน ลบ.ม.
- เขื่อนที่มีปริมาณน้ำกักเก็บต่ำกว่า 30% มีทั้งหมด 16 เขื่อน ได้แก่ เขื่อนแม่งัด (23%) เขื่อนแม่งวง(8%) เขื่อนก๊วกคอง(9%) เขื่อนแควน้อย(23%) เขื่อนห้วยหลวง(19%) เขื่อนอุบลรัตน์ (26%) เขื่อนลำตะคอง(23%) เขื่อนลำพระเพลิง(25%) เขื่อนลำห้วย(25%) เขื่อนป่าสักฯ(13%) เขื่อนทับเสลา(29%) เขื่อนกระเสียว(29%) เขื่อนบางพระ(13%) เขื่อนคลองสียัด(11%) เขื่อนขุนด่านปราการชล(28%) และเขื่อนปรางค์(25%)
- สำหรับเขื่อนภูมิพลและสิริกิติ์ มีปริมาณน้ำกักเก็บคงเหลือ 32% และ 39% ตามลำดับ ทั้งนี้เป็นน้ำใช้การได้จริงเพียง 5% และ 12% ตามลำดับ

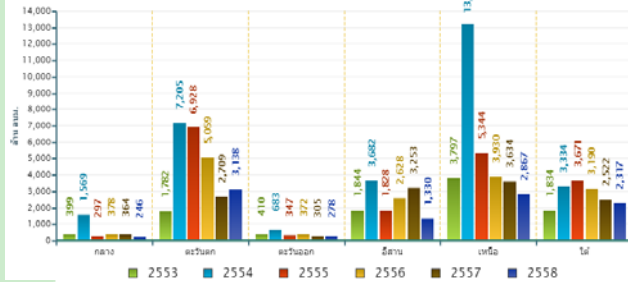
สถานการณ์น้ำในอ่างเก็บน้ำขนาดใหญ่ วันที่ 18 สิงหาคม



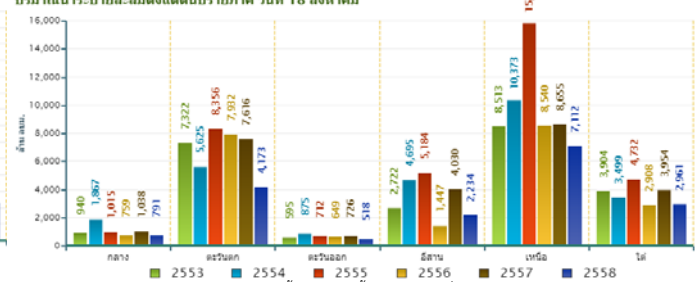
ปริมาณเก็บกักรวมภาค วันที่ 18 สิงหาคม



ปริมาณน้ำในลุ่มน้ำสายน้ำตั้งแต่ต้นปีมาภาค วันที่ 18 สิงหาคม

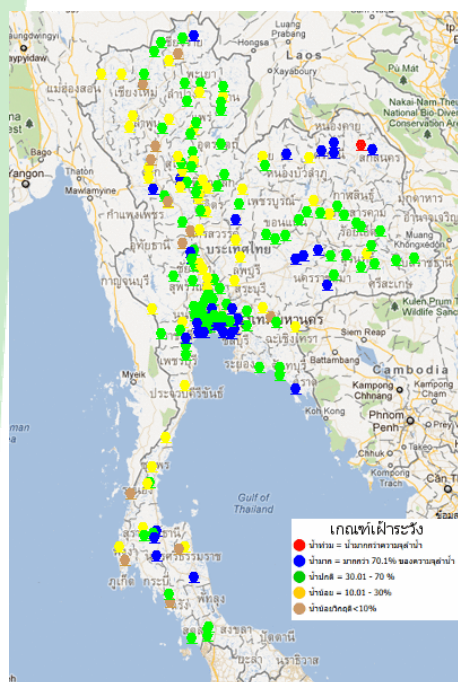


ปริมาณน้ำระบายสะสมตั้งแต่ต้นปีมาภาค วันที่ 18 สิงหาคม



ข้อมูลปริมาณน้ำในอ่างเก็บน้ำขนาดใหญ่วันที่ 18 สิงหาคม 2558

ระดับน้ำท่า



จากการตรวจวัดระดับน้ำของสถานีโทรมาตร สสนก. วันที่ 18 ส.ค. 58 พบว่า **น้ำล้นตลิ่งต่ำตามธรรมชาติที่แม่น้ำสงครามบริเวณ ตำบลโพรงจาม อำเภอลำลูกกา อ่างทอง จังหวัดลพบุรี** ระดับน้ำมีแนวโน้มลดลง สำหรับระดับน้ำในแม่น้ำสายหลักของประเทศไทยยังอยู่ในเกณฑ์น้อยแม้จะมีฝนตกในพื้นที่ ทั้งนี้ระดับน้ำในจังหวัดเชียงใหม่ (เหนือเขื่อนภูมิพล) น่าน (เหนือเขื่อนสิริกิติ์) และเพชรบูรณ์ (เหนือเขื่อนป่าสัก) มีระดับน้ำเพิ่มขึ้น

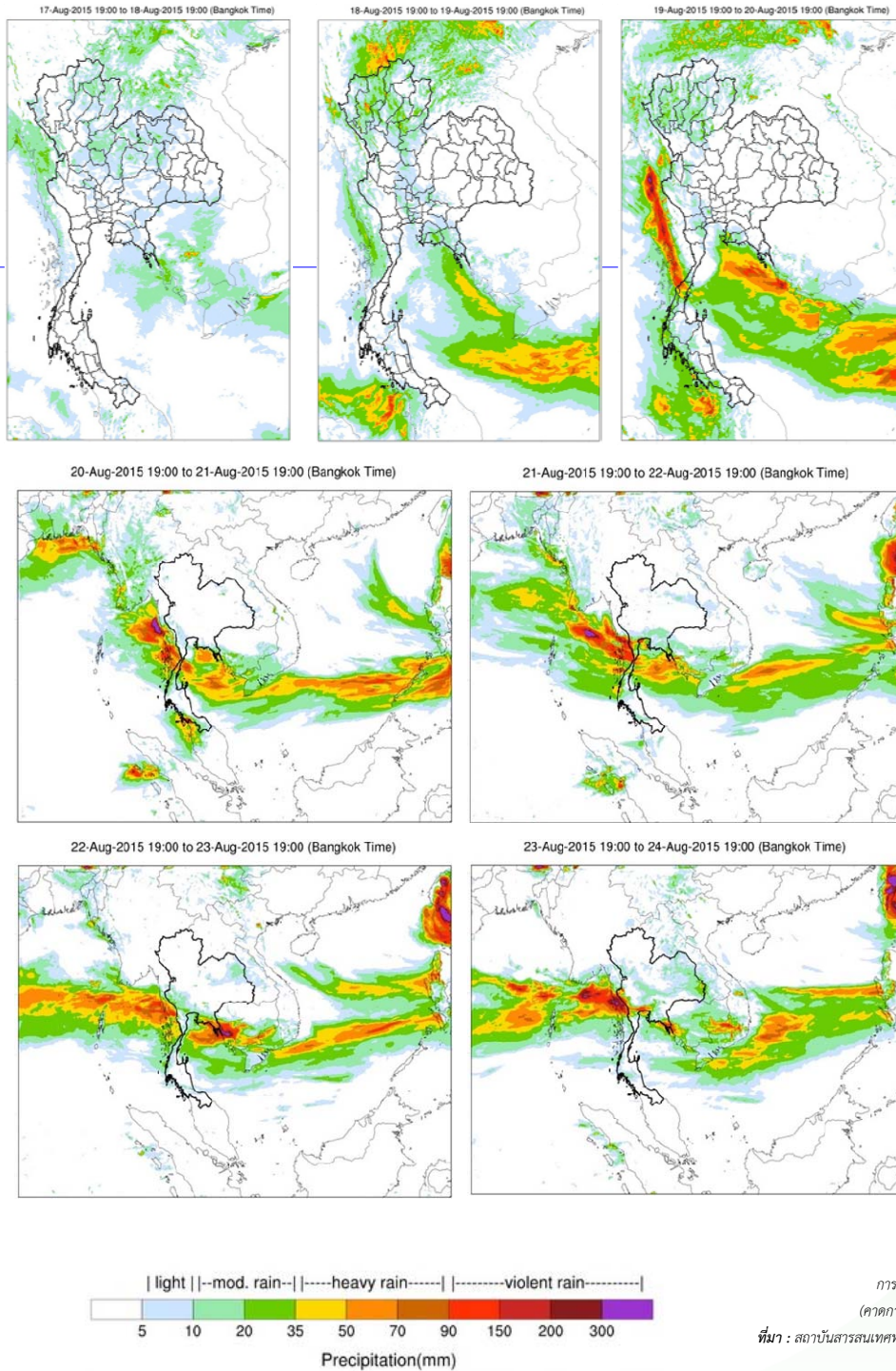
รายละเอียดเพิ่มเติม : <http://www.thaiwater.net/hourlyreport>

ที่มา : สถานีโทรมาตรตรวจวัดระดับน้ำของสถาบันสารสนเทศทรัพยากรน้ำและการเกษตร(องค์การมหาชน)

การคาดการณ์ - ปริมาณฝน

คาดการณ์ฝนล่วงหน้า 7 วัน ด้วยแบบจำลองสภาพอากาศ WRF

จากแผนภาพคาดการณ์ปริมาณฝนสมรสายวันล่วงหน้า 7 วัน ความละเอียด 3x3 กิโลเมตร และ 9x9 กิโลเมตร คาดการณ์เมื่อวันที่ 17 สิงหาคม 2558 พบว่า ช่วงวันที่ 18-20 ส.ค. ร่องมรสุมยังคงพัดผ่านภาคเหนือตอนบน และประเทศลาวตอนบน ส่วนมรสุมตะวันตกเฉียงใต้มีกำลังอ่อนลง ส่งผลให้ประเทศไทยมีฝนลดลง แต่ยังคงมีฝนตกกระจายเล็กน้อยถึงปานกลางบริเวณภาคเหนือตอนบน และภาคใต้ จากนั้นในช่วงวันที่ 21-24 ส.ค. ลมมรสุมตะวันตกเฉียงใต้จะมีกำลังแรงขึ้นและร่องมรสุมจะเลื่อนกลับลงมาพัดผ่านภาคเหนือตอนบน และภาคตะวันออกเฉียงเหนือตอนบน ทำให้ประเทศไทยจะมีฝนเพิ่มขึ้น โดยเฉพาะด้านตะวันตกของประเทศซึ่งเป็นแนวปะทะลม



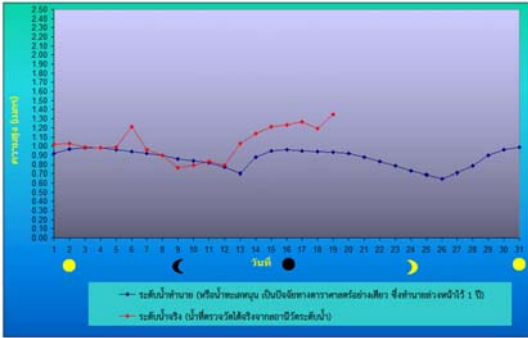
การคาดการณ์ฝนระหว่างวันที่ 18-24 ส.ค. 2558
(คาดการณ์ ณ วันที่ 17 ส.ค. 2558 เวลา 19.00 น.)
ที่มา : สถาบันสารสนเทศทรัพยากรน้ำและการเกษตร (องค์การมหาชน)

หมายเหตุ : ความแม่นยำของการคาดการณ์สภาวะฝนจะลดลง เมื่อระยะเวลาการคาดการณ์ยาวขึ้น โดยจะมีความแม่นยำสูงสุดที่ 3 วันข้างหน้า
ข้อมูลคาดการณ์สภาวะฝนเป็นผลงานในระยะวิจัยและพัฒนา โปรดใช้วิจารณญาณในการนำข้อมูลไปใช้

การคาดการณ์ - ระดับน้ำและความสูงของคลื่น

การคาดการณ์สภาวะระดับน้ำในแม่น้ำเจ้าพระยา

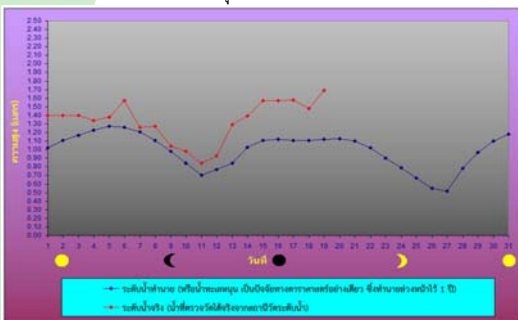
หน้ากองบัญชาการกองทัพเรือ



ระดับน้ำประจำวันวันที่ 19 ส.ค. พ.ศ.2558

น้ำลงเต็มที่	เวลา	ต่ำกว่าระดับทะเลปานกลาง	เมตร
น้ำขึ้นเต็มที่	เวลา	สูงกว่าระดับทะเลปานกลาง	เมตร
น้ำลงเต็มที่	เวลา	ต่ำกว่าระดับทะเลปานกลาง	เมตร
น้ำขึ้นเต็มที่	เวลา	สูงกว่าระดับทะเลปานกลาง	เมตร

ป้อมพระจุลจอมเกล้า



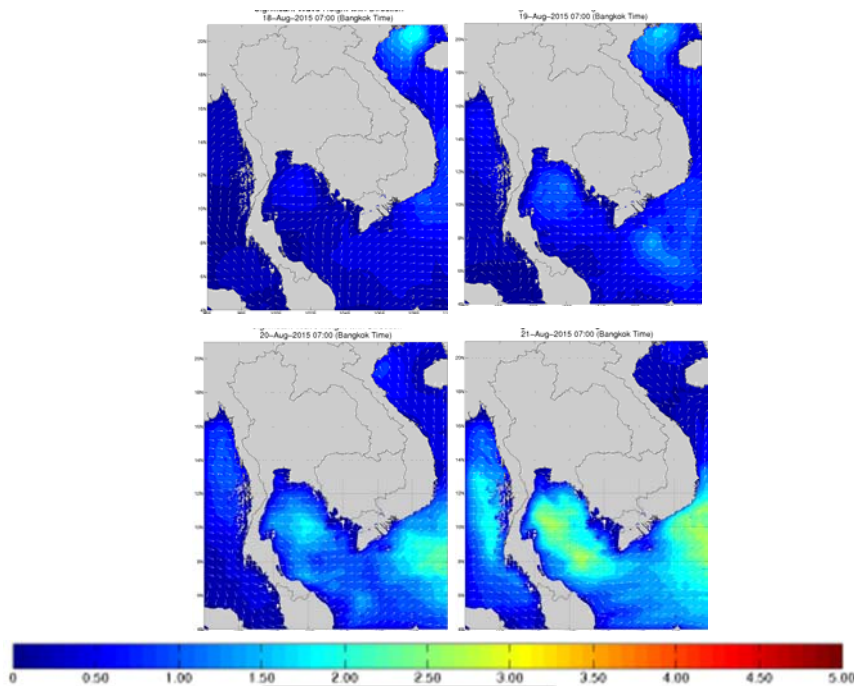
ระดับน้ำประจำวันวันที่ 19 ส.ค. พ.ศ.2558

น้ำลงเต็มที่	เวลา	ต่ำกว่าระดับทะเลปานกลาง	เมตร
น้ำขึ้นเต็มที่ <td>เวลา <td>สูงกว่าระดับทะเลปานกลาง</td> <td>เมตร</td> </td>	เวลา <td>สูงกว่าระดับทะเลปานกลาง</td> <td>เมตร</td>	สูงกว่าระดับทะเลปานกลาง	เมตร
น้ำลงเต็มที่ <td>เวลา <td>ต่ำกว่าระดับทะเลปานกลาง</td> <td>เมตร</td> </td>	เวลา <td>ต่ำกว่าระดับทะเลปานกลาง</td> <td>เมตร</td>	ต่ำกว่าระดับทะเลปานกลาง	เมตร
น้ำขึ้นเต็มที่ <td>เวลา <td>สูงกว่าระดับทะเลปานกลาง</td> <td>เมตร</td> </td>	เวลา <td>สูงกว่าระดับทะเลปานกลาง</td> <td>เมตร</td>	สูงกว่าระดับทะเลปานกลาง	เมตร

ที่มา : กรมอุทกศาสตร์ กองทัพเรือ

การคาดการณ์ความสูงและทิศทางคลื่นทะเลบริเวณอ่าวไทยและอันดามัน

จากแผนภาพแสดงการคาดการณ์คลื่นเวลา 07.00 น. ของวันที่ 18-21 สิงหาคม 2558 พบว่า มรสุมตะวันตกเฉียงใต้จะมีกำลังแรงขึ้นในช่วงวันที่ 20 ส.ค. ส่งผลให้คลื่นลมในทะเลอันดามันและอ่าวไทยคลื่นจะมีคลื่นสูงประมาณ 2-3 เมตร



การคาดการณ์ความสูงและคลื่นลมในอ่าวไทยและอันดามัน ระหว่างวันที่ 18-21 ส.ค.2558 (คาดการณ์ ณ วันที่ 17ส.ค. 2558 เวลา 07.00 น.)



จัดทำโดย

สถาบันสารสนเทศทรัพยากรน้ำและการเกษตร (องค์การมหาชน)

กระทรวงวิทยาศาสตร์และเทคโนโลยี

เลขที่ 108 อาคารบางกอกไทยทาวเวอร์ ชั้น 8

ถนนรางน้ำ แขวงถนนพญาไท เขตราชเทวี กรุงเทพฯ 10400

โทรศัพท์ 0-2642-7132 โทรสาร 0-2642-7133

สนใจรายละเอียดเพิ่มเติมดูได้ที่

คลังข้อมูลสภาพน้ำ

<http://www.thaiwater.net>

ติดตามสภาพอากาศและคาดการณ์สภาวะฝน

<http://www.thaiwater.net/web/index.php/weatherinfo.html>