



รายงานข้อมูลน้ำรายสัปดาห์

สัปดาห์ที่ 32/2558

ระหว่างวันที่ 5-11 สิงหาคม 2558

เนื้อหาภายในฉบับ

สภาพอากาศปัจจุบัน

เมฆ 2

ความกดอากาศ 2

ปริมาณฝนของประเทศไทย 3

ความชื้นในอากาศและผิวดิน 4

อุณหภูมิผิวน้ำทะเล 5

ความสูงคลื่น 5

ปริมาณน้ำในอ่างเก็บน้ำ 6

สถานการณ์รูกน้ำเค็ม 7

การคาดการณ์

คาดการณ์ฝนล่วงหน้า 7 วัน 8

คาดการณ์สภาวะระดับน้ำทะเลในแม่น้ำเจ้าพระยา 9

คาดการณ์ความสูงคลื่นและทิศทางคลื่นทะเล 9

สรุปข้อมูลน้ำรายสัปดาห์

สภาพอากาศและสภาพน้ำของประเทศไทย

● ปริมาณฝน

สัปดาห์นี้มีประเทศไทยมีฝนตกหนาแน่นเกือบตลอดสัปดาห์โดยเฉพาะบริเวณภาคใต้ฝั่งตะวันตกมีฝนตกหนักถึงหนักมากในระยะต้นสัปดาห์ เว้นแต่บางพื้นที่ในภาคเหนือ ภาคกลางตอนล่าง และภาคใต้ตอนบน จากการตรวจวัดปริมาณฝนสะสม 7 วันของโทรมาตรอัตโนมัติด้วยความร่วมมือ ระหว่าง สสนก. กรมชลประทาน และ บ.แอดวานซ์อินโฟร์เซอร์วิส จำกัด พบว่า ปริมาณฝนสะสมสูงสุด อยู่ที่ จ.สุราษฎร์ธานี ต.คลองศก วัดได้ 297.0 มม. รองลงมาที่ จ.กระบี่ ต.คลองขนาน จ.พังงา ต.ถ้ำทองกลาง วัดได้ 282.6 264.2 มม.ตามลำดับ

● ความกดอากาศ

ร่องมรสุมพาดผ่านประเทศลาวตอนบนและเวียดนามตอนบนในระยะครึ่งแรกของสัปดาห์ จากนั้นเคลื่อนลงมาพาดผ่านบริเวณภาคเหนือและภาคตะวันออกเฉียงเหนือ ทำให้ประเทศไทยมีฝนหนาแน่นตลอดสัปดาห์

อุณหภูมิผิวน้ำทะเล

● อุณหภูมิพื้นผิวน้ำทะเลฝั่งอันดามัน ใกล้เคียงกับบริเวณอ่าวไทย โดยมีอุณหภูมิอยู่ที่ 27-29 องศาเซลเซียส ตลอดสัปดาห์

ความสูงคลื่น

● มรสุมตะวันตกเฉียงใต้พัดปกคลุมทะเลอันดามัน ภาคใต้ และอ่าวไทย กำลังอ่อนลงทำให้คลื่นลมฝั่งอันดามันมีความสูงของคลื่นอยู่ที่ 1-2 เมตร สำหรับฝั่งอ่าวไทยมีคลื่นสูง 1 เมตร ตลอดทั้งสัปดาห์

สภาพน้ำในอ่างเก็บน้ำขนาดใหญ่ทั่วประเทศ

● ปัจจุบันมีปริมาณน้ำกักเก็บทั่วประเทศอยู่ที่ 33,607 ล้าน ลบ.ม. คิดเป็น 48% ของความจุอ่างฯ คงเหลือน้ำใช้การเหลืออยู่ 10,104 ล้าน ลบ.ม. **เขื่อนภูมิพล** มีปริมาณน้ำกักเก็บคงเหลือ 31% น้ำใช้การได้จริงเพียง 333 ล้าน ลบ.ม. **สถานการณ์น้ำอยู่ในภาวะน้อยวิกฤต** **เขื่อนสิริกิติ์** มีปริมาณน้ำกักเก็บคงเหลือ 36% เป็นน้ำใช้การได้จริง 610 ล้าน ลบ.ม.

สถานการณ์น้ำเค็มรุกล้ำ

● จากการตรวจวัดค่าความเค็มโดยการประปานครหลวง ตลอดลำน้ำเจ้าพระยา พบว่า ในช่วงหนึ่งสัปดาห์ที่ผ่านมา ค่าความเค็มในเกณฑ์ปกติ

การคาดการณ์

● คาดการณ์ปริมาณฝนล่วงหน้า 7 วัน

คาดการณ์เมื่อวันที่ 5-11 สิงหาคม 2558 พบว่า ช่วงวันที่ 11-13 ส.ค. ลมมรสุมตะวันตกเฉียงใต้มีกำลังอ่อนส่วนร่องมรสุมยังคงพาดผ่านภาคเหนือตอนบน และภาคตะวันออกเฉียงเหนือตอนบน ส่งผลให้ประเทศไทยมีฝนลดลงในช่วงนี้ แต่ยังคงมีฝนตกปานกลางถึงหนักในภาคตะวันออกเฉียงเหนือตอนล่าง ภาคตะวันออก ภาคกลาง และภาคใต้ฝั่งตะวันตก จากนั้นในช่วงวันที่ 14-17 ส.ค. ลมมรสุมตะวันตกเฉียงใต้จะมีกำลังอ่อนลง แต่จะพัดขึ้นไปปกคลุมประเทศไทยตอนบน ประกอบกับร่องมรสุมจะเลื่อนขึ้นไปพาดผ่านภาคเหนือตอนบนและประเทศลาว ทำให้ประเทศไทยตอนบนจะกลับมามีฝนเพิ่มขึ้น

● ระดับน้ำคาดการณ์บริเวณอ่าวไทย

จากการคาดการณ์ระดับน้ำบริเวณหน้ากองบัญชาการกองทัพเรือและป้อมพระจุลจอมเกล้า โดยกรมอุทกศาสตร์กองทัพเรือ พบว่าวันที่ 12 สิงหาคม 2558 ที่หน้ากองบัญชาการกองทัพเรือ น้ำลงเต็มที่เวลา 12.05 น. ต่ำกว่าระดับน้ำทะเลปานกลาง 0.77 เมตร น้ำขึ้นเต็มที่เวลา 20.11 น. สูงกว่าระดับน้ำทะเลปานกลาง 0.94 เมตร ส่วนที่ป้อมพระจุลจอมเกล้า น้ำลงเต็มที่เวลา 10.07 น. ต่ำกว่าระดับน้ำทะเลปานกลาง 1.39 เมตร น้ำขึ้นเต็มที่ เวลา 17.59 น. สูงกว่าระดับน้ำทะเลปานกลาง 1.07 เมตร

สภาพอากาศปัจจุบัน (วันที่ 5 - 11 สิงหาคม 2558)

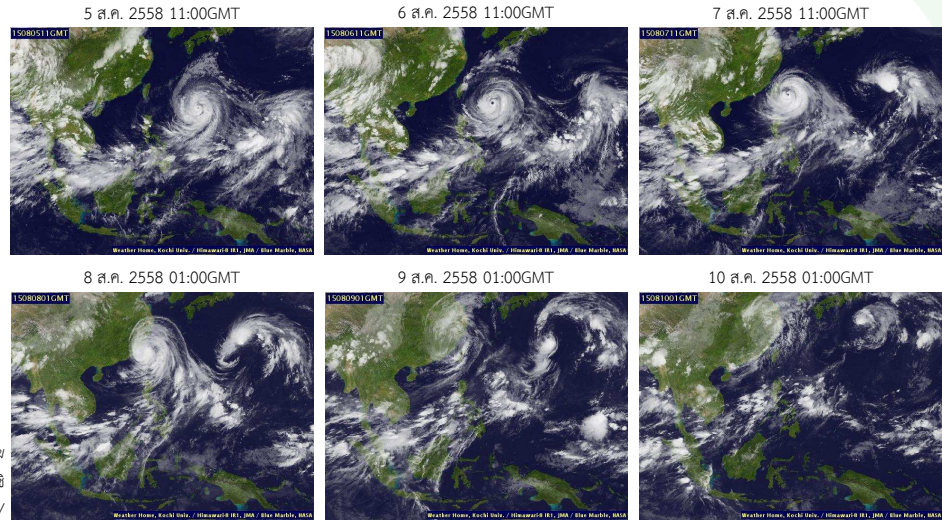
เมฆ

- กลุ่มเมฆพายุหมุนเขี้ยวบริเวณตอนบนของประเทศไทย ตลอดสัปดาห์ เนื่องจากร่องมรสุมพาดผ่านประเทศลาว ตอนบนและเวียดนามตอนบนในระยะครึ่งแรกของสัปดาห์ จากนั้นเลื่อนลงมาพาดผ่านบริเวณภาคเหนือ และภาค ตะวันออกเฉียงเหนือ ประกอบกับมรสุมตะวันตกเฉียงใต้ กำลังแรงพัดปกคลุมทะเลอันดามัน ประเทศไทย และอ่าว ไทยเกือบตลอดสัปดาห์ ทำให้ประเทศไทยมีฝนตก หนาแน่นตลอดสัปดาห์ เว้นแต่ในบางพื้นที่ของภาคเหนือ ภาคกลางตอนล่าง และภาคใต้ตอนบน

แผนที่เมฆ

ที่มา : มหาวิทยาลัยโคชิ

Pasted from <<http://tiwrm.haii.or.th/TyphoonTracking/>>



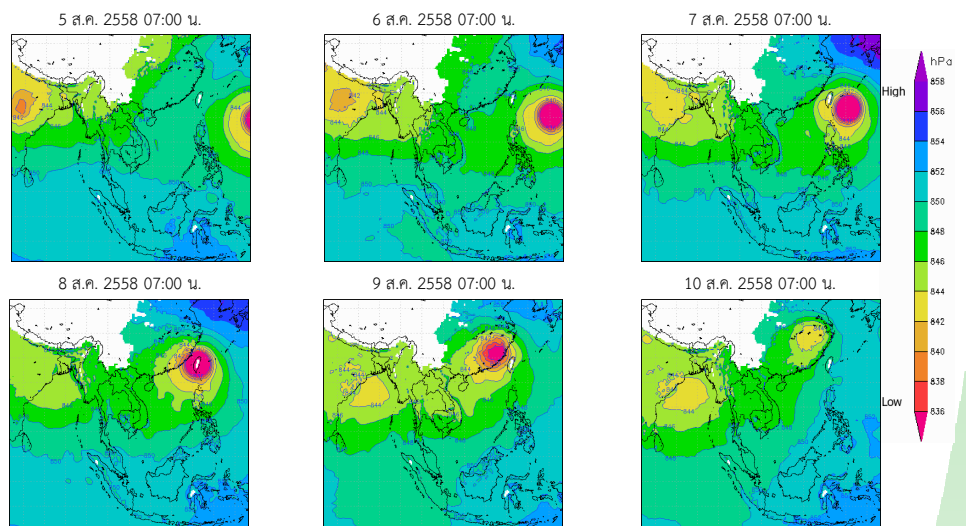
ความกดอากาศที่ระดับ 1.5 กิโลเมตร

- ร่องมรสุมพาดผ่านประเทศลาวตอนบนและเวียดนาม ตอนบนในระยะครึ่งแรกของสัปดาห์ จากนั้นเลื่อนลงมา พาดผ่านบริเวณภาคเหนือและภาคตะวันออกเฉียงเหนือ ทำให้ประเทศไทยมีฝนหนาแน่นตลอดสัปดาห์

แผนที่อากาศที่ระดับความสูง 1.5 กิโลเมตร

ที่มา : สถาบันสารสนเทศทรัพยากรน้ำและการเกษตร (องค์การมหาชน)

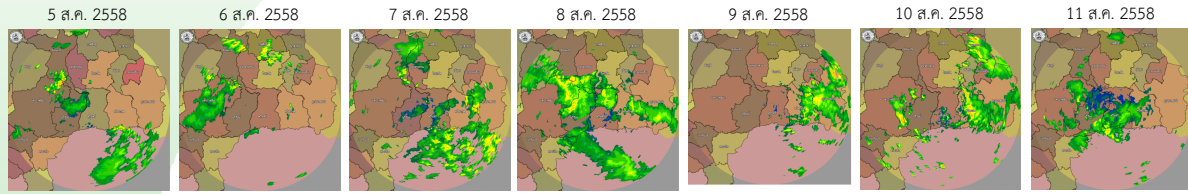
Pasted from <http://live1.haii.or.th/wrf_image/>



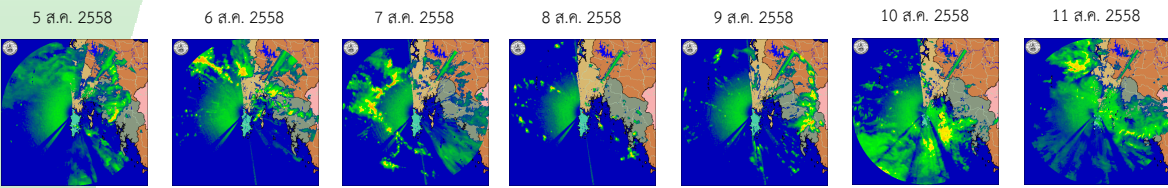
สถานการณ์ปัจจุบัน - ปริมาณฝน

ภาพเรดาร์ตรวจอากาศ

เรดาร์สุรินทร์

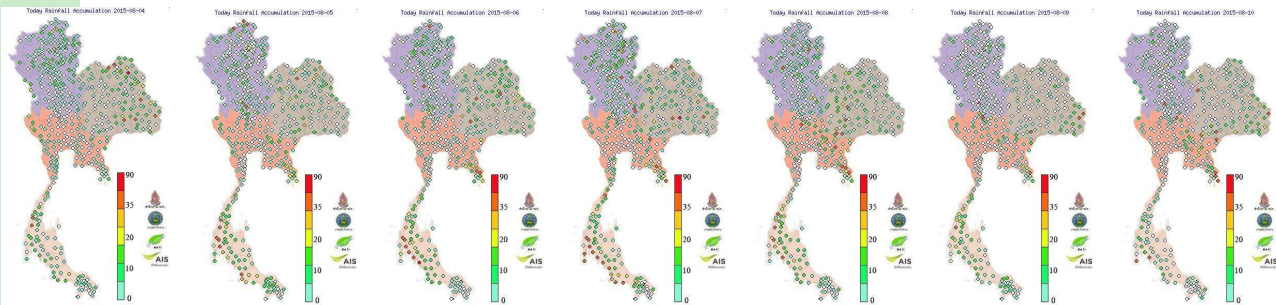


เรดาร์ภูเก็ต



ปริมาณฝนสัปดาห์ที่ผ่านมา

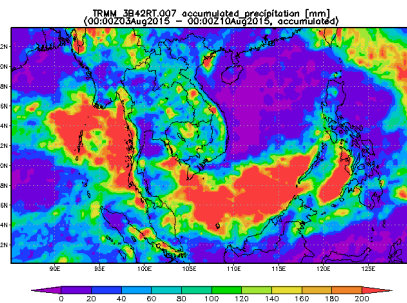
ปริมาณฝนสะสมรายวัน (วันที่ 4 - 10 ส.ค. 2558)



สถานี	ปริมาณฝนสะสม 4-10 ส.ค. 58 (มม.)
เขาสก ต.คลองศก จ.สุราษฎร์ธานี	297.0
แหลมกรวด ต.คลองขนาน จ.กระบี่	282.6
ถ้ำทองหลาง ต.ถ้ำทองหลาง จ.พังงา	264.2
บ้านบางวัน ต.บางวัน จ.พังงา	259.8
โรงพยาบาลระนอง ต.บางรีน จ.ระนอง	256.4
บ้านกมลศรี ต.กะลาเส จ.ตรัง	235.2
บ้านด่านชุมพล ต.ด่านชุมพล จ.ตราด	234.8
บ้านบางหิน ต.บางหิน จ.ระนอง	233.2
ไทรหนึ่ง ต.เขาคราม จ.กระบี่	221.0

- สัปดาห์นี้มีประเทศไทยมีฝนตกหนักหนาแน่นเกือบตลอดสัปดาห์ โดยเฉพาะบริเวณภาคใต้ฝั่งตะวันตกมีฝนตกหนักถึงหนักมากในระยะต้นสัปดาห์ เว้นแต่บางพื้นที่ในภาคเหนือ ภาคกลางตอนล่าง และภาคใต้ตอนบน จากการตรวจวัดปริมาณฝนสะสม 7 วันของโทรมาตรอัตโนมัติ ด้วยความร่วมมือ ระหว่าง สสท. กรมชลประทาน และ บ.แอดวานซ์อินโฟร์เซอร์วิส จำกัด พบว่า ปริมาณฝนสะสมสูงสุด อยู่ที่ จ.สุราษฎร์ธานี ต.คลองศก วัดได้ 297.0 มม. รองลงมาที่ จ.กระบี่ ต.คลองขนาน จ.พังงา ต.ถ้ำทองหลาง วัดได้ 282.6 264.2 มม.ตามลำดับ

ฝนสะสมระหว่างวันที่ 3-9 ส.ค. 58



- ปริมาณฝนสะสมตั้งแต่วันที่ 3-9 ส.ค. 2558 พบว่า ประเทศไทยมีฝนตกหนักหนาแน่นตลอดสัปดาห์ เว้นแต่บางพื้นที่ในภาคเหนือ ภาคกลางตอนล่าง และภาคใต้ตอนบน

ที่มา : NASA (National Aeronautics and Space Administration)

Pasted from <<http://disc2.nascom.nasa.gov/Giovanni/tovas/realtime.3B42RT.2.shtml>>

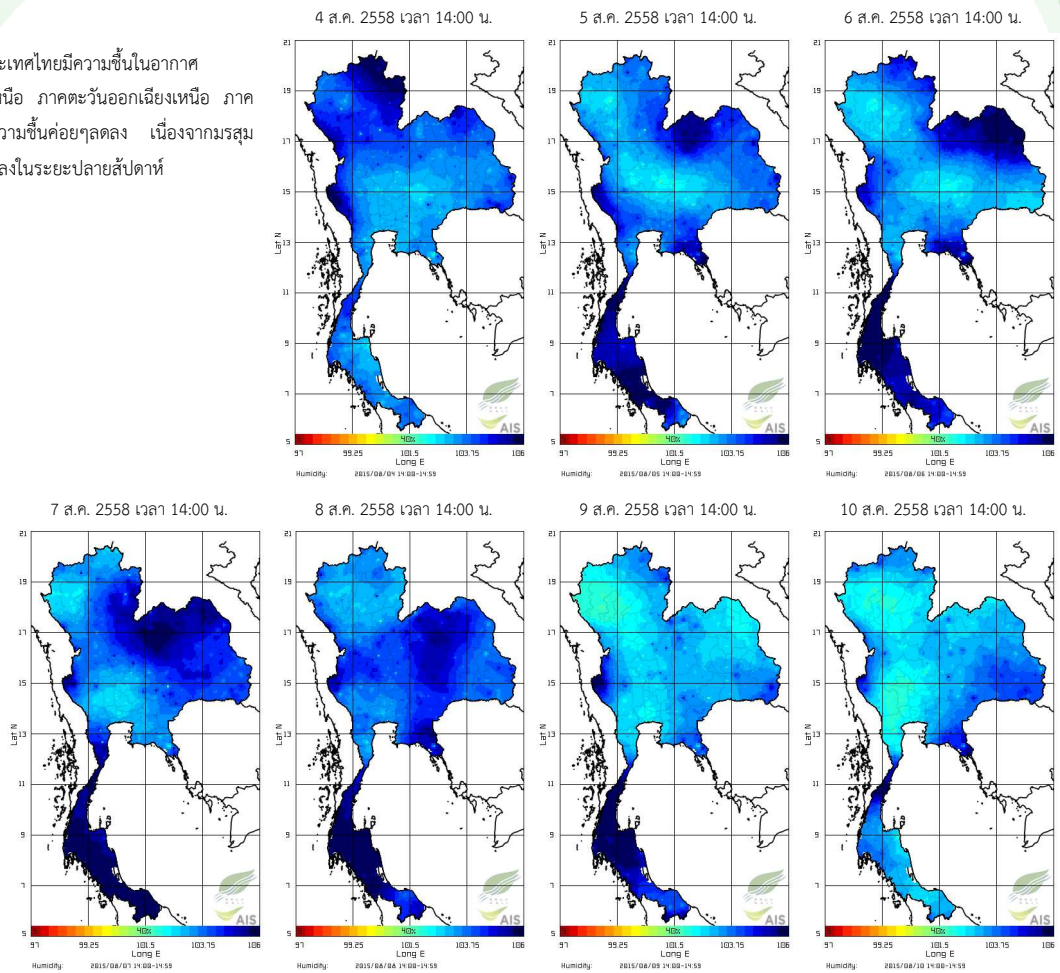
รายละเอียดเพิ่มเติม : http://www.thaiwater.net/DATA/site/content/fs_show_top7.html?

type=rain_acc&sort_type=max

สถานการณ์ปัจจุบัน - ความชื้นในอากาศและผิวดิน

ความชื้นในอากาศ

ในระยะช่วงต้นสัปดาห์ถึงกลางสัปดาห์ประเทศไทยมีความชื้นในอากาศค่อนข้างสูงมาก โดยเฉพาะบริเวณภาคเหนือ ภาคตะวันออกเฉียงเหนือ ภาคตะวันออก และภาคใต้ หลังจากนั้นความชื้นค่อยๆลดลง เนื่องจากมรสุมตะวันตกเฉียงใต้กำลังอ่อนลง ทำให้ฝนลดลงในระยะปลายสัปดาห์



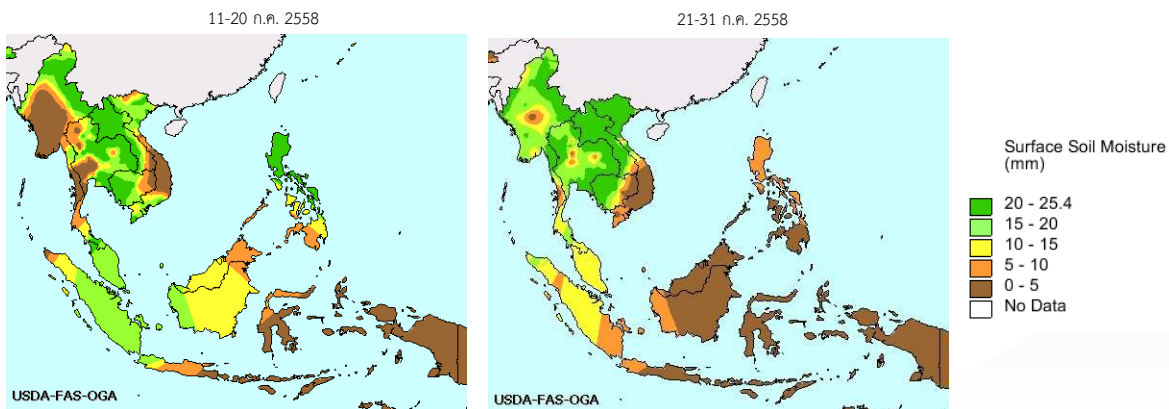
แผนภาพความชื้นในอากาศ

ที่มา : สถาบันสารสนเทศทรัพยากรน้ำและการเกษตร (องค์การมหาชน)

Pasted from <http://www.thaiwater.net/DATA/REPORT/php/radar/show_humidmg.php>

ความชื้นผิวดิน

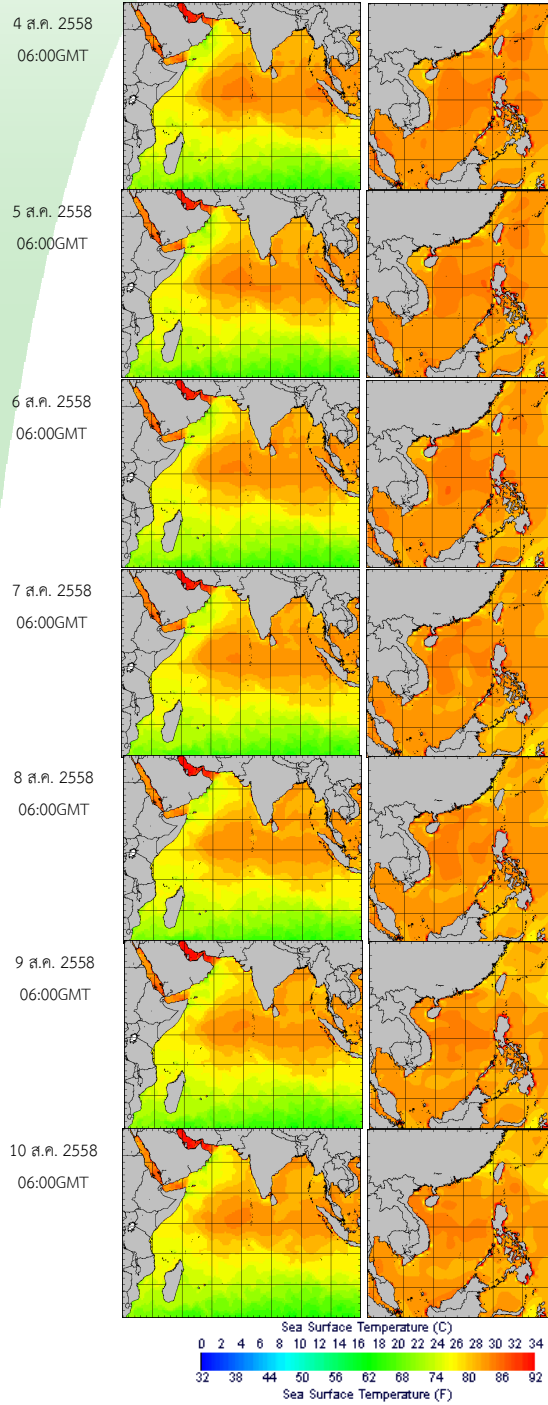
ช่วงวันที่ 21-31 กรกฎาคม 2558 เกือบทั่วประเทศไทยมีความชื้นผิวดินสูงกว่าช่วง 10 วันที่ผ่านมา โดยเฉพาะบริเวณด้านตะวันตกของภาคเหนือ ภาคตะวันออกเฉียงเหนือ และภาคตะวันออก มีฝนตกหนักถึงหนักมากบริเวณดังกล่าว ยกเว้นบริเวณภาคเหนือตอนล่างที่มีความชื้นผิวดินต่ำกว่าช่วงที่ผ่านมา



สถานการณ์ปัจจุบัน - อุณหภูมิพื้นผิวน้ำทะเลและความสูงของคลื่น

อุณหภูมิพื้นผิวน้ำทะเล

- อุณหภูมิพื้นผิวน้ำทะเลฝั่งอันดามัน ใกล้เคียงกับบริเวณอ่าวไทยโดยมีอุณหภูมิอยู่ที่ 27-29 องศาเซลเซียส ตลอดสัปดาห์



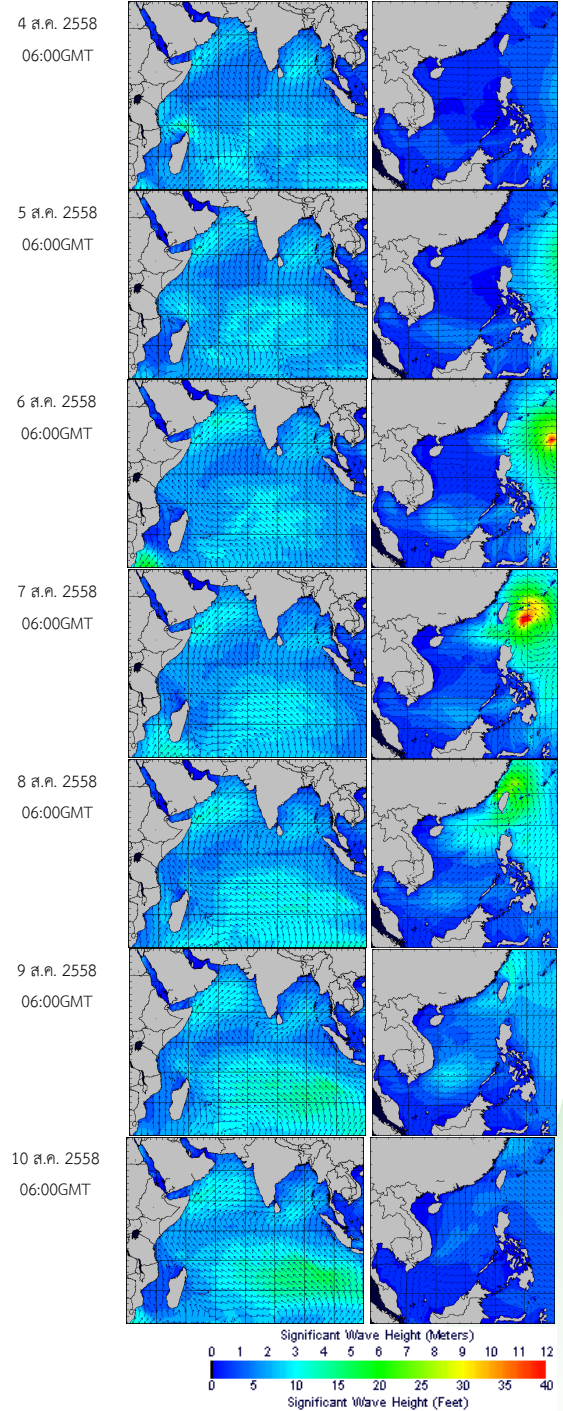
อุณหภูมิพื้นผิวน้ำทะเลฝั่งอันดามัน (ซ้าย) และฝั่งอ่าวไทย (ขวา)

ที่มา : Oceanweather, Inc.

Pasted from <http://tiwrm.hai.or.th/DATA/REPORT/php/show_sst.php>

ความสูงและทิศทางคลื่น

- มรสุมตะวันออกเฉียงใต้กำลังปานกลางที่พัดปกคลุมทะเลอันดามัน ภาคใต้ และอ่าวไทย ทำให้คลื่นลมฝั่งอันดามันมีความสูงของคลื่นประมาณ 2 เมตร บริเวณที่มีฝนฟ้าคะนอง ความสูงคลื่นมากกว่า 2 เมตร สำหรับฝั่งอ่าวไทยมีคลื่นสูง 1 เมตร ตลอดทั้งสัปดาห์



ความสูงและทิศทางคลื่นฝั่งอันดามัน (ซ้าย) และฝั่งอ่าวไทย (ขวา)

ที่มา : Oceanweather, Inc.

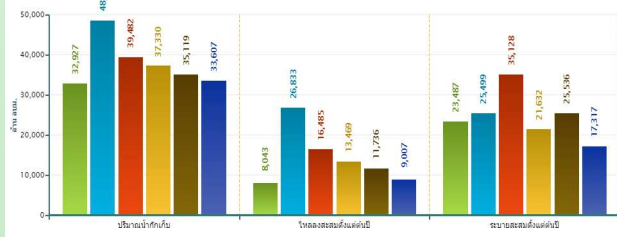
Pasted from <http://www.thaiwater.net/DATA/REPORT/php/show_wave.php?zone=Ind>

สถานการณ์ปัจจุบัน - ปริมาณน้ำในอ่างเก็บน้ำและระดับน้ำท่า

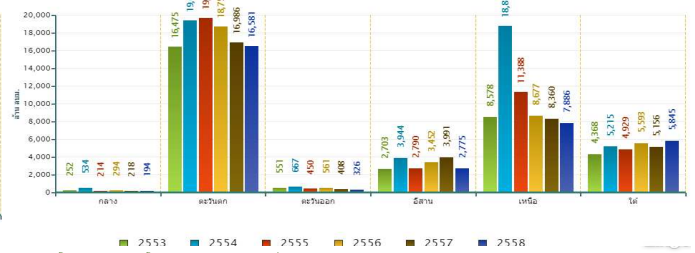
สภาพน้ำในอ่างเก็บน้ำขนาดใหญ่ทั่วประเทศ (วันที่ 11 สิงหาคม 2558)

- ปัจจุบันมีปริมาณน้ำกักเก็บทั่วประเทศอยู่ที่ 33,607 ล้าน ลบ.ม. คิดเป็น 48% ของความจุอ่างฯ คงเหลือน้ำใช้การเหลืออยู่ 10,104 ล้าน ลบ.ม.
- เขื่อนที่มีปริมาณน้ำกักเก็บต่ำกว่า 30% มีทั้งหมด 19 เขื่อน ได้แก่ เขื่อนแม่งัด (21%) เขื่อนแม่งวง(8%) เขื่อนก๊วกหามา(11%) เขื่อนแควน้อย(18%) เขื่อนห้วยหลวง(19%) เขื่อนน้ำพุง (27%) เขื่อนจุฬาภรณ์(28%) เขื่อนอุบลรัตน์(26%) เขื่อนลำปาว(29%) เขื่อนลำตะคอง(23%) เขื่อนลำพระเพลิง(20%) เขื่อนลำสะเซ(27%) เขื่อนป่าสัก(8%) ทับเสลา(29%) เขื่อนกระเสียว(28%) เขื่อนบางพระ(14%) เขื่อนคลองสียัด(10%) เขื่อนขุนด่านปราการชล(22%) และเขื่อนปราณบุรี(26%)
- สำหรับเขื่อนภูมิพลและสิริกิติ์ มีปริมาณน้ำกักเก็บคงเหลือ 31% และ 36% ตามลำดับ ทั้งนี้ปริมาณน้ำใช้การได้จริงแค่ 2% และ 6% ตามลำดับ

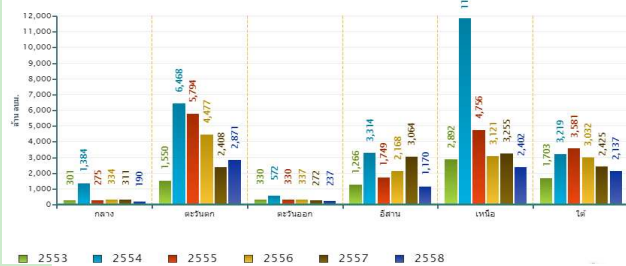
สถานการณ์น้ำในอ่างเก็บน้ำขนาดใหญ่ วันที่ 11 สิงหาคม



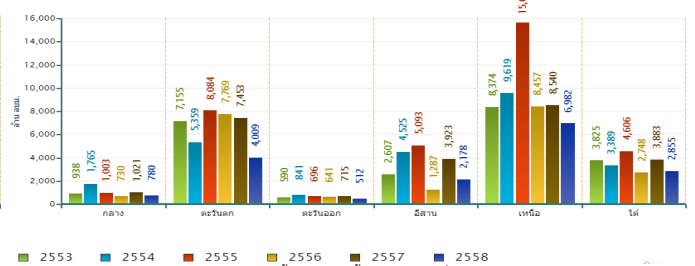
ปริมาณน้ำกักเก็บรายภาค วันที่ 11 สิงหาคม



ปริมาณน้ำไหลลงอ่างฯตามลุ่มน้ำต้นน้ำรายภาค วันที่ 11 สิงหาคม

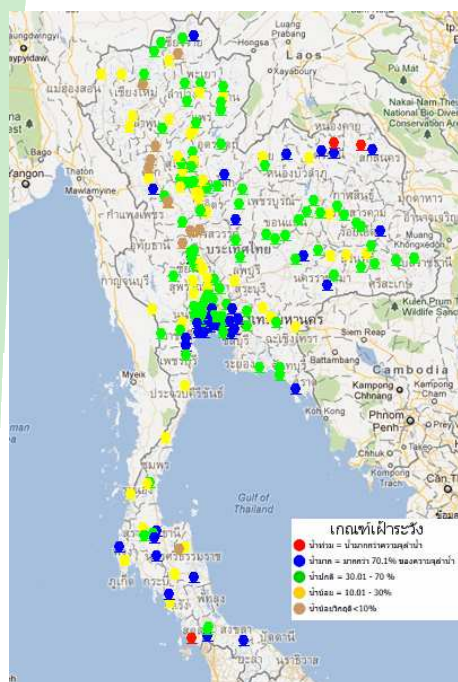


ปริมาณน้ำระบายตามลุ่มน้ำต้นน้ำรายภาค วันที่ 11 สิงหาคม



ข้อมูลปริมาณน้ำในอ่างเก็บน้ำขนาดใหญ่วันที่ 11 สิงหาคม 2558

ระดับน้ำท่า



จากการตรวจวัดระดับน้ำของสถานีโทรมาตร สสนก. วันที่ 11 ส.ค. 58 พบว่า น้ำล้นตลิ่งต่ำตามธรรมชาติที่แม่น้ำสงครามบริเวณ ตำบลห้วยหัว อำเภอบ้านม่วง ตำบลโพนงาม อำเภอกาฬกำแหง จังหวัดสกลนคร ระดับน้ำมีแนวโน้มลดลง สำหรับระดับน้ำในแม่น้ำสายหลักของประเทศไทยยังอยู่ในเกณฑ์น้อยแม้จะมีฝนตกในพื้นที่ ทั้งนี้ระดับน้ำในจังหวัดเชียงใหม่ (เหนือเขื่อนภูมิพล) น่าน (เหนือเขื่อนสิริกิติ์) และเพชรบูรณ์ (เหนือเขื่อนป่าสัก) มีระดับน้ำเพิ่มขึ้น

รายละเอียดเพิ่มเติม : <http://www.thaiwater.net/hourlyreport>

ที่มา : สถานีโทรมาตรตรวจวัดระดับน้ำของสถาบันสารสนเทศทรัพยากรน้ำและการเกษตร(องค์การมหาชน)

สถานการณ์ปัจจุบัน - น้ำเค็มรุกล้ำน้ำ

สถานการณ์น้ำเค็มรุกล้ำในแม่น้ำเจ้าพระยา

จากการตรวจวัดความเค็มที่สถานีสูบน้ำดิบสำแล อ.เมือง จ.ปทุมธานี พบว่าในช่วงหนึ่งสัปดาห์ที่ผ่านมา ค่าความเค็มอยู่ในเกณฑ์ปกติ

สำแล(คลองประปาฝั่งตะวันออก)

ต.สำแล อ.เมือง จ.ปทุมธานี

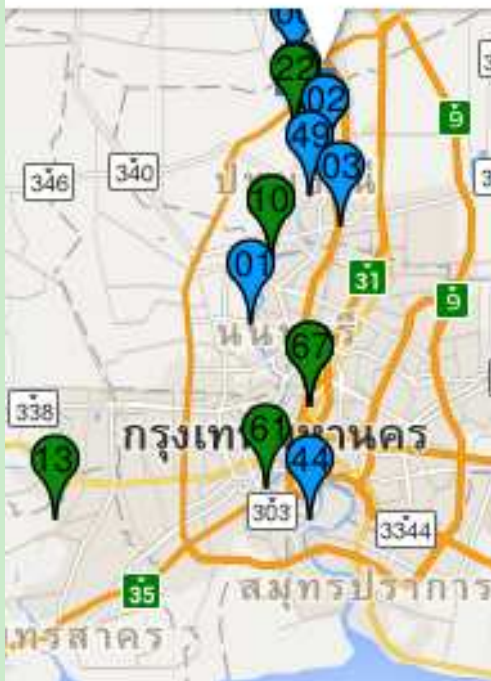
🕒 2015-08-11

0.13 g/L

(ความเค็ม)

ดูข้อมูลย้อนหลัง

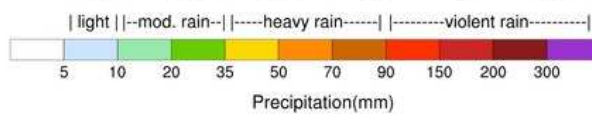
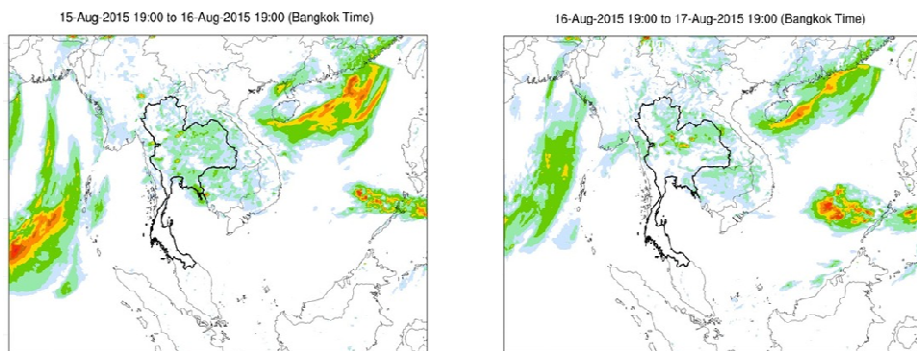
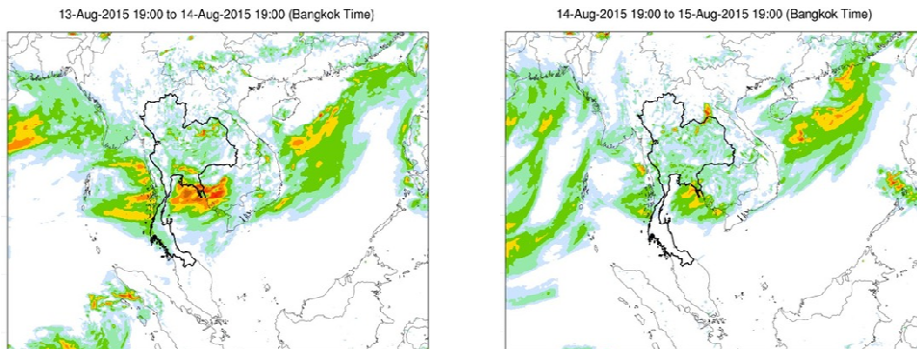
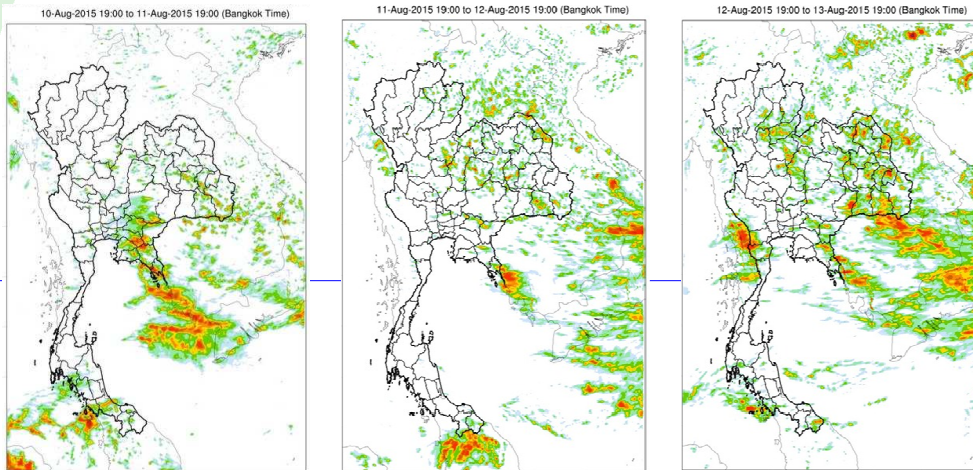
แหล่งข้อมูล : กปน.



การคาดการณ์ - ปริมาณฝน

คาดการณ์ฝนล่วงหน้า 7 วัน ด้วยแบบจำลองสภาพอากาศ WRF

จากแผนภาพคาดการณ์ปริมาณฝนสะสมรายวันล่วงหน้า 7 วัน ความละเอียด 3x3 กิโลเมตร และ 9x9 กิโลเมตร คาดการณ์เมื่อวันที่ 10 สิงหาคม 2558 พบว่า ช่วงวันที่ 11-13 ส.ค. ลมมรสุมตะวันตกเฉียงใต้มีกำลังอ่อนส่วนร่องมรสุมยังคงพาดผ่านภาคเหนือตอนบน และภาคตะวันออกเฉียงเหนือตอนบน ส่งผลให้ประเทศไทยมีฝนลดลงในช่วงนี้ แต่ยังคงมีฝนตกปานกลางถึงหนักในภาคตะวันออกเฉียงเหนือตอนล่าง ภาคตะวันออก ภาคกลาง และภาคใต้ฝั่งตะวันตก จากนั้นในช่วงวันที่ 14-17 ส.ค. ลมมรสุมตะวันตกเฉียงใต้จะมีกำลังอ่อนลง แต่จะพัดขึ้นไปปกคลุมประเทศไทยตอนบน ประกอบกับร่องมรสุมจะเลื่อนขึ้นไปพาดผ่านภาคเหนือตอนบนและประเทศลาว ทำให้ประเทศไทยตอนบนจะกลับมามีฝนเพิ่มขึ้น



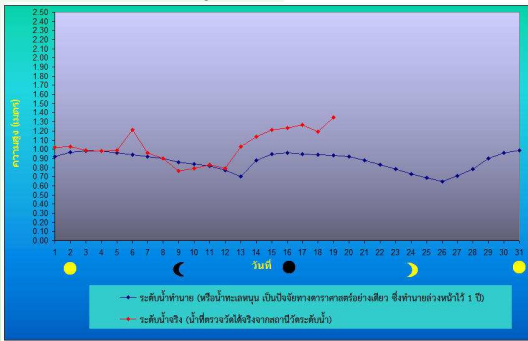
การคาดการณ์ฝนระหว่างวันที่ 11-17 ส.ค. 2558
(คาดการณ์ ณ วันที่ 10 ส.ค. 2558 เวลา 19.00 น.)
ที่มา : สถาบันสารสนเทศทรัพยากรน้ำและการเกษตร (องค์การมหาชน)

หมายเหตุ : ความแม่นยำของการคาดการณ์สภาวะฝนจะลดลง เมื่อระยะเวลาการคาดการณ์ยาวขึ้น โดยจะมีความแม่นยำสูงสุดที่ 3 วันข้างหน้า
ข้อมูลคาดการณ์สภาวะฝนเป็นผลงานในระยะวิจัยและพัฒนา โปรดใช้วิจารณญาณในการนำข้อมูลไปใช้

การคาดการณ์ - ระดับน้ำและความสูงของคลื่น

การคาดการณ์สภาวะระดับน้ำในแม่น้ำเจ้าพระยา

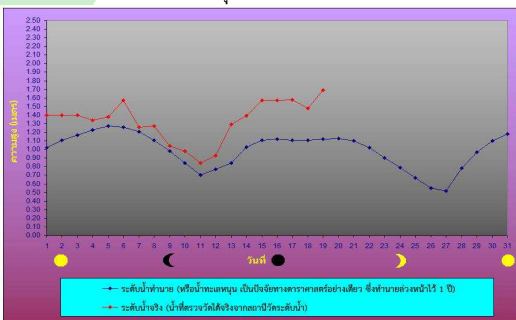
หน้ากองบัญชาการกองทัพเรือ



ระดับน้ำประจำวันที่ 12 ส.ค. พ.ศ.2558

น้ำลงเต็มที่	เวลา	1205	ต่ำกว่าระดับทะเลปานกลาง	0.77	เมตร
น้ำขึ้นเต็มที่	เวลา	2011	สูงกว่าระดับทะเลปานกลาง	0.94	เมตร

ป้อมพระจุลจอมเกล้า



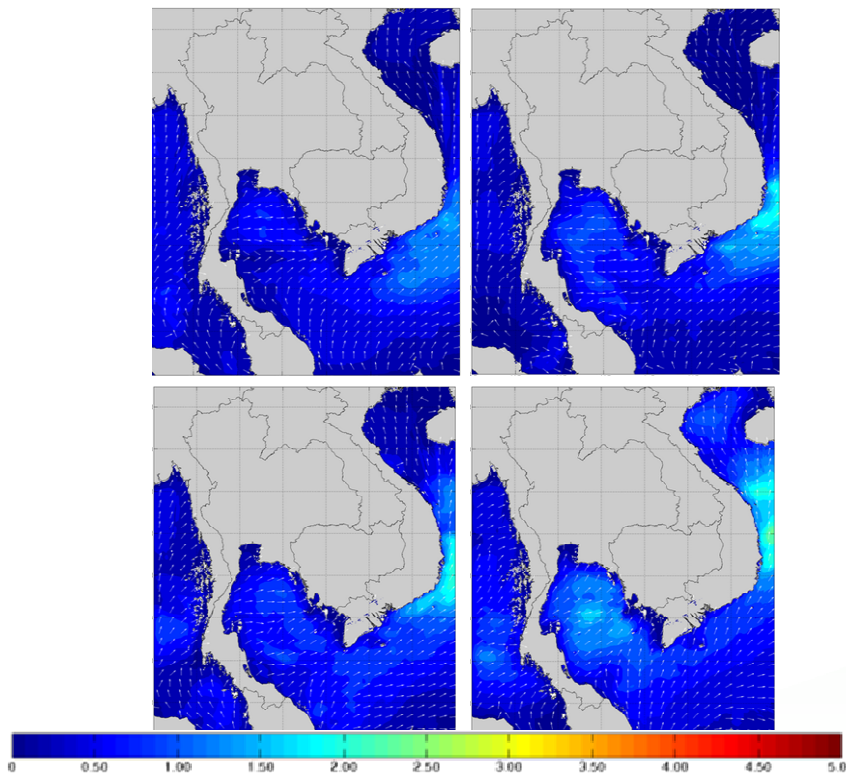
ระดับน้ำประจำวันที่ 12 ส.ค. พ.ศ.2558

น้ำลงเต็มที่	เวลา	1007	ต่ำกว่าระดับทะเลปานกลาง	1.39	เมตร
น้ำขึ้นเต็มที่	เวลา	1759	สูงกว่าระดับทะเลปานกลาง	1.07	เมตร

ที่มา : กรมอุทกศาสตร์ กองทัพเรือ

การคาดการณ์ความสูงและทิศทางคลื่นทะเลบริเวณอ่าวไทยและอันดามัน

จากแผนภาพแสดงการคาดการณ์คลื่นเวลา 07.00 น. ของวันที่ 11-14 สิงหาคม 2558 พบว่า มรสุมตะวันตกเฉียงใต้กำลังปานกลาง ที่พัดปกคลุมทะเลอันดามัน และอ่าวไทย ส่งผลให้คลื่นลมในทะเลอันดามันและอ่าวไทยคลื่นจะมีคลื่นสูงประมาณ 1-2 เมตร



การคาดการณ์ความสูงและคลื่นลมในอ่าวไทยและอันดามัน
ระหว่างวันที่ 11-14 ส.ค.2558
(คาดการณ์ ณ วันที่ 10 ส.ค. 2558 เวลา 07.00 น.)



ส ส น ก
H A I I

จัดทำโดย

สถาบันสารสนเทศทรัพยากรน้ำและการเกษตร (องค์การมหาชน)

กระทรวงวิทยาศาสตร์และเทคโนโลยี

เลขที่ 108 อาคารบางกอกไทยทาวเวอร์ ชั้น 8

ถนนรางน้ำ แขวงถนนพญาไท เขตราชเทวี กรุงเทพฯ 10400

โทรศัพท์ 0-2642-7132 โทรสาร 0-2642-7133

สนใจรายละเอียดเพิ่มเติมดูได้ที่

คลังข้อมูลสภาพน้ำ

<http://www.thaiwater.net>

ติดตามสภาพอากาศและคาดการณ์สภาวะฝน

<http://www.thaiwater.net/web/index.php/weatherinfo.html>