



รายงานข้อมูลน้ำรายสัปดาห์

สัปดาห์ที่ 31/2558

ระหว่างวันที่ 29 กรกฎาคม - 4 สิงหาคม 2558

เนื้อหาภายในฉบับ

สภาพอากาศปัจจุบัน	
เมฆ	2
ความกดอากาศ	2
ปริมาณฝนของประเทศไทย	3
ความชื้นในอากาศและผิวดิน	4
อุณหภูมิผิวน้ำทะเล	5
ความสูงคลื่น	5
ปริมาณน้ำในอ่างเก็บน้ำ	6
สถานการณ์รูกน้ำเค็ม	7
การคาดการณ์	
คาดการณ์ฝนล่วงหน้า 7 วัน	8
คาดการณ์สภาวะระดับน้ำทะเลในแม่น้ำเจ้าพระยา	9
คาดการณ์ความสูงคลื่นและทิศทางคลื่นทะเล	9

สรุปข้อมูลน้ำรายสัปดาห์

สภาพอากาศและสภาพน้ำของประเทศไทย

ปริมาณฝน

- สัปดาห์นี้มีฝนตกหนาแน่นทางด้านตะวันตกของภาคเหนือ และภาคตะวันออกเฉียงเหนือตอนบน ตลอดสัปดาห์ จากการตรวจวัดปริมาณฝนสะสม 7 วันของโทรมาตรอัตโนมัติด้วยความร่วมมือ ระหว่าง สสนก. กรมชลประทาน และ บ.แอดวานซ์อินโฟร์เซอร์วิส จำกัด พบว่า ปริมาณฝนสะสมสูงสุด อยู่ที่ จ.บึงกาฬ ต.โคกก่อง วัดได้ 501.2 มม.

ความกดอากาศ

- ร่องมรสุมพาดผ่านบริเวณประเทศพม่า และลาว เข้าสู่หย่อมความกดอากาศต่ำบริเวณประเทศเวียดนามตอนบนเกือบตลอดสัปดาห์ โดยในระยะปลายสัปดาห์หย่อมความกดอากาศต่ำได้เคลื่อนเข้าปกคลุมประเทศลาวตอนบน

อุณหภูมิผิวน้ำทะเล

- อุณหภูมิผิวน้ำทะเลฝั่งอันดามัน ใกล้เคียงกับบริเวณอ่าวไทยเล็กน้อยโดยมีอุณหภูมิอยู่ที่ 27-29 องศาเซลเซียส ตลอดสัปดาห์

ความสูงคลื่น

- มรสุมตะวันตกเฉียงใต้พัดปกคลุมทะเลอันดามัน ภาคใต้ และอ่าวไทย กำลังอ่อนลงทำให้คลื่นลมฝั่งอันดามันตอนบนตั้งแต่จังหวัดภูเก็ตขึ้นมา มีกำลังแรง โดยมีความสูงของคลื่นอยู่ที่ 1-2 เมตร สำหรับฝั่งอ่าวไทยมีคลื่นสูง 1 เมตร ตลอดทั้งสัปดาห์

สภาพน้ำในอ่างเก็บน้ำขนาดใหญ่ทั่วประเทศ

- ปัจจุบันมีปริมาณน้ำกักเก็บทั่วประเทศอยู่ที่ 32,678 ล้าน ลบ.ม. คิดเป็น 46% ของความจุฯฯ คงเหลือน้ำใช้การเหลืออยู่ 9,173 ล้าน ลบ.ม. **เขื่อนภูมิพล** มีปริมาณน้ำกักเก็บคงเหลือ 30% น้ำใช้การได้จริงเพียง 257 ล้าน ลบ.ม. **สถานการณ์น้ำอยู่ในภาวะน้อยวิกฤต** **เขื่อนสิริกิติ์** มีปริมาณน้ำกักเก็บคงเหลือ 34% เป็นน้ำใช้การได้จริง 401 ล้าน ลบ.ม.

สถานการณ์น้ำเค็มรุกล้ำ

- จากการตรวจวัดค่าความเค็มโดยการประπανครหลวง ตลอดลำน้ำเจ้าพระยา พบว่า ในช่วงหนึ่งสัปดาห์ที่ผ่านมา ค่าความเค็มเกินมาตรฐานน้ำดิบสำหรับผลิตน้ำประปาส่วนมากในระยะต้นสัปดาห์ ช่วงเวลา 00:00 - 02:00 น. โดยวัดค่าความเค็มสูงสุดได้ 0.99 กรัมต่อลิตร ในวันที่ 30 ก.ค. 58 เวลา 01.00 น. หลังจากวันที่ 1 ส.ค. 58 ค่าความเค็มอยู่ในเกณฑ์ปกติ

การคาดการณ์

● คาดการณ์ปริมาณฝนล่วงหน้า 7 วัน

คาดการณ์เมื่อวันที่ 3 สิงหาคม 2558 พบว่า ช่วงวันที่ 4-6 ส.ค. หย่อมความกดอากาศต่ำปกคลุมบริเวณรอยต่อของประเทศพม่าและประเทศไทยลาวตอนบน ประกอบกับมรสุมตะวันตกเฉียงใต้ที่พัดปกคลุมทะเลอันดามัน และอ่าวไทยมีกำลังปานกลาง ส่งผลให้ประเทศไทยยังคงมีฝนตกหนาแน่น และมีฝนตกหนักบางแห่งในภาคเหนือตอนบน ภาคตะวันออกเฉียงเหนือ ด้านตะวันตกของภาคกลาง ภาคตะวันออกและภาคใต้ จากนั้นในช่วงวันที่ 7- 10 ส.ค. ร่องมรสุมพาดผ่านตอนบนของประเทศไทย และประเทศลาว ประกอบกับมรสุมตะวันตกเฉียงใต้ที่พัดปกคลุมทะเลอันดามัน ภาคใต้ และอ่าวไทยจะมีกำลังแรงขึ้น ทำให้ประเทศไทยยังคงมีฝนตกชุก และมีฝนตกหนักบางแห่งบริเวณภาคใต้ตอนบน และภาคตะวันออก

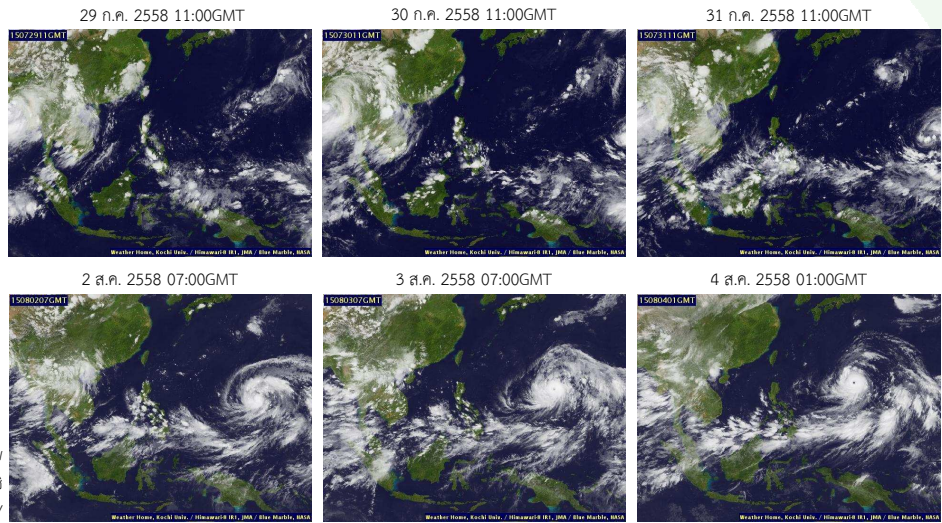
● ระดับน้ำคาดการณ์บริเวณอ่าวไทย

จากการคาดการณ์ระดับน้ำบริเวณหน้ากองบัญชาการกองทัพเรือและป้อมพระจุลจอมเกล้า โดยกรมอุทกศาสตร์กองทัพเรือ พบว่าวันที่ 5 สิงหาคม 2558 ที่หน้ากองบัญชาการกองทัพเรือ น้ำลงเต็มที่เวลา 04.55 น. ต่ำกว่าระดับน้ำทะเลปานกลาง 0.29 เมตร น้ำขึ้นเต็มที่เวลา 09.21 น. สูงกว่าระดับน้ำทะเลปานกลาง 0.59 เมตร ส่วนที่ป้อมพระจุลจอมเกล้า น้ำลงเต็มที่เวลา 03.31 น. ต่ำกว่าระดับน้ำทะเลปานกลาง 0.58 เมตร น้ำขึ้นเต็มที่ เวลา 08.13 น. สูงกว่าระดับน้ำทะเลปานกลาง 0.65 เมตร

สภาพอากาศปัจจุบัน (วันที่ 29 กรกฎาคม - 4 สิงหาคม 2558)

เมฆ

- กลุ่มเมฆปกคลุมหนาแน่นบริเวณตอนบนของประเทศไทย ตลอดจนสปีดาร์ เนื่องจากร่องมรสุมพาดผ่านบริเวณประเทศพม่า และลาว เข้าสู่ห่อมความกดอากาศต่ำบริเวณประเทศเวียดนามตอนบนเกือบตลอดสปีดาร์ ประกอบกับมรสุมตะวันตกเฉียงใต้กำลังปานกลางพัดปกคลุมทะเลอันดามัน ประเทศไทย และอ่าวไทย ทำให้ประเทศไทยมีฝนตกหนาแน่นตลอดสปีดาร์



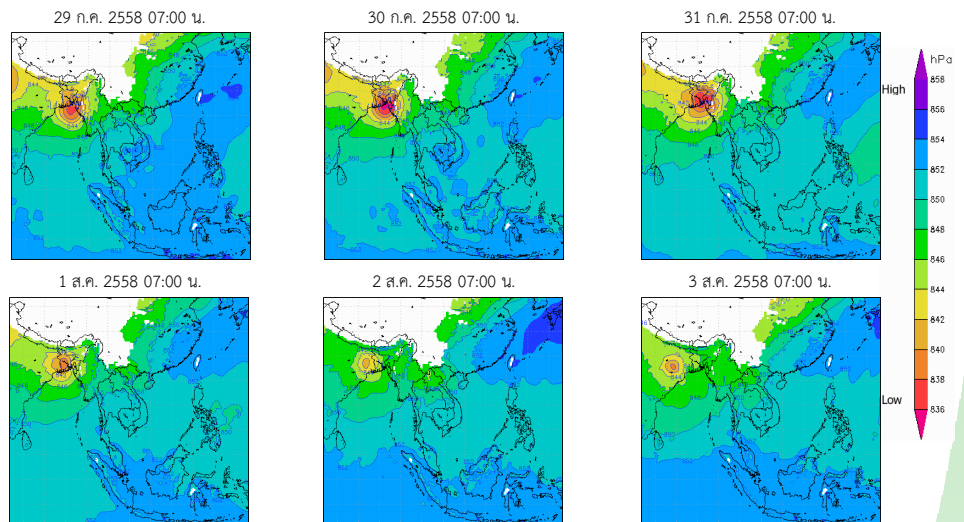
แผนที่เมฆ

ที่มา : มหาวิทยาลัยโคชิ

Pasted from <<http://tiwrm.haii.or.th/TyphoonTracking/>>

ความกดอากาศที่ระดับ 1.5 กิโลเมตร

- ร่องมรสุมพาดผ่านบริเวณประเทศพม่า และลาว เข้าสู่ห่อมความกดอากาศต่ำบริเวณประเทศเวียดนามตอนบนเกือบตลอดสปีดาร์ โดยในระยะปลายสปีดาร์ห่อมความกดอากาศต่ำได้เคลื่อนเข้าปกคลุมประเทศลาวตอนบน อนึ่งห่อมความกดอากาศต่ำกำลังแรงปกคลุมอ่าวเบงกอลตอนบนได้ทวีกำลังแรงขึ้นเป็นพายุไซโคลน "โกเมน" ในระยะกลางสปีดาร์ พร้อมทั้งเคลื่อนไปทางทิศตะวันตก และอ่อนกำลังลงเป็นห่อมความกดอากาศต่ำปกคลุมตอนบนของประเทศบังกลาเทศในที่สุดท้ายของสปีดาร์



แผนที่อากาศที่ระดับความสูง 1.5 กิโลเมตร

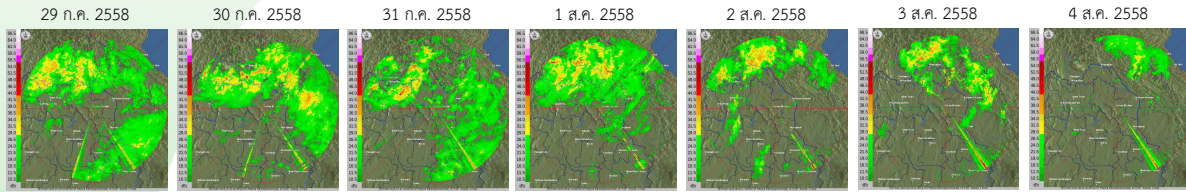
ที่มา : สถาบันสารสนเทศทรัพยากรน้ำและการเกษตร (องค์การมหาชน)

Pasted from <http://live1.haii.or.th/wrf_image/>

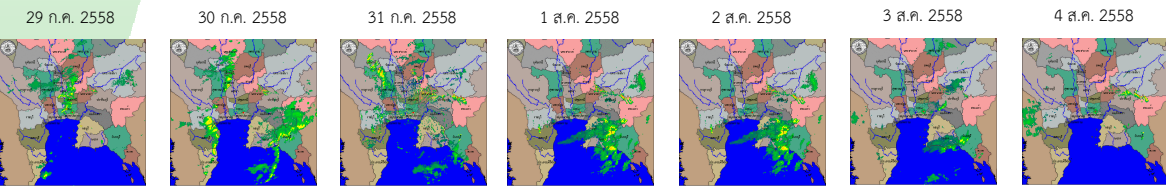
สถานการณ์ปัจจุบัน - ปริมาณฝน

ภาพเรดาร์ตรวจอากาศ

เรดาร์สกลนคร

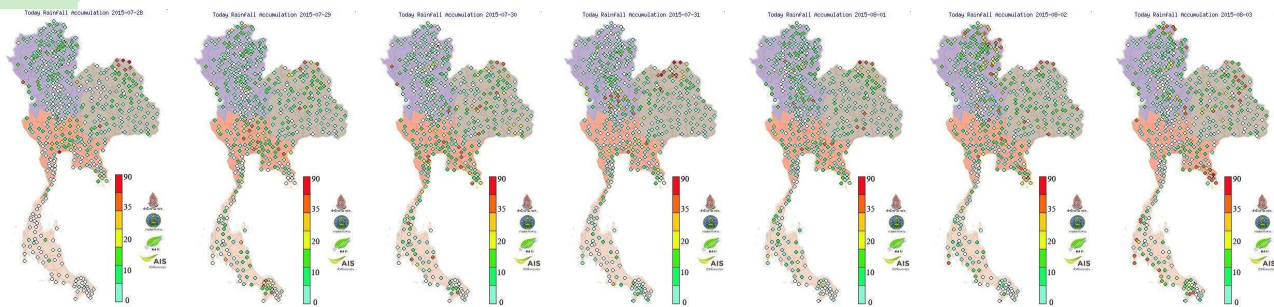


เรดาร์สุวรรณภูมิ



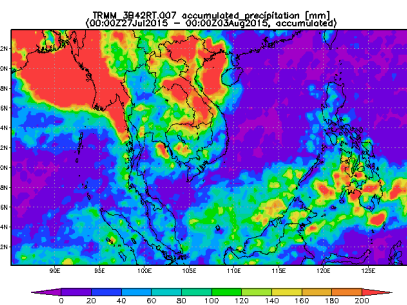
ปริมาณฝนสัปดาห์ที่ผ่านมา

ปริมาณฝนสะสมรายวัน (วันที่ 28 ก.ค. - 3 ส.ค. 2558)



สถานี	ปริมาณฝนสะสม 28 ก.ค.-3 ส.ค. 58 (มม.)
บึงสรวรค์ ต.โคกก่อ จ.บึงกาฬ	501.2
ห้วยก้านเหลือง ต.หนองเล็ง จ.บึงกาฬ	477.8
ชุมชนบ้านบึงคล้า ต.บึงคล้า จ.บึงกาฬ	436.4
โพนพิสัย ต.จุมพล จ.หนองคาย	222.0
ท่าสองยาง ต.แม่ตัน จ.ตาก	205.4
โนนแก้ว ต.เหล่าทอง จ.บึงกาฬ	205.2
บ้านยะนุ้ย ต.ราไวย์ จ.ภูเก็ต	192.2
แยกบ้านขาม ต.ข้าวก่าย จ.สกลนคร	175.4
บ้านปากอูน ต.ศรีสงคราม จ.นครพนม	161.8
คำตากล้า ต.คำตากล้า จ.สกลนคร	160.8

ฝนสะสมระหว่างวันที่ 27 ก.ค.-2 ส.ค. 58



- ปริมาณฝนสะสมตั้งแต่วันที่ 27 ก.ค.-2 ส.ค. 2558 พบว่า มีฝนตกหนาแน่นบริเวณภาคตะวันออกเฉียงเหนือตอนบน โดยมีฝนตกหนักถึงหนักมากในพื้นที่จังหวัด หนองคาย บึงกาฬ และสกลนคร

ที่มา : NASA (National Aeronautics and Space Administration)

Pasted from <<http://disc2.nascom.nasa.gov/Giovanni/tovas/realtime.3B42RT.2.shtml>>

- สัปดาห์นี้มีฝนตกหนาแน่นทางด้านตะวันตกของภาคเหนือ และภาคตะวันออกเฉียงเหนือตอนบน ตลอดสัปดาห์ จากการตรวจวัดปริมาณฝนสะสม 7 วันของโทรมาตรอัตโนมัติด้วยความร่วมมือ ระหว่าง สสนก. กรมชลประทาน และ บ.แอดวานซ์อินโฟร์เซอริวีส จำกัด พบว่า ปริมาณฝนสะสมสูงสุด อยู่ที่ จ.บึงกาฬ ต.โคกก่อ วัดได้ 501.2 มม.

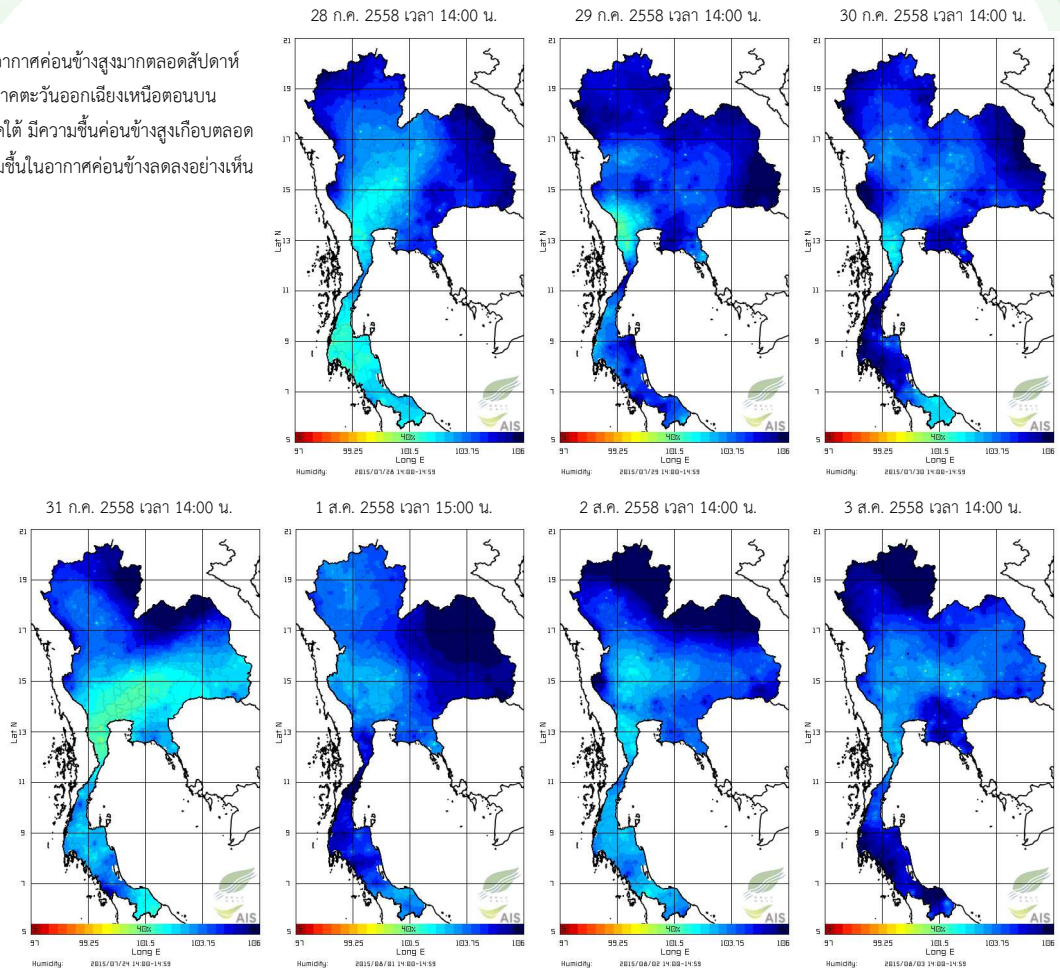
- หมายเหตุ เลือกปริมาณฝนสะสม 7 วัน มากกว่า 150 มิลลิเมตร

รายละเอียดเพิ่มเติม : http://www.thaiwater.net/DATA/site/content/fs_show_top7.html?type=rain_acc&sort_type=max

สถานการณ์ปัจจุบัน - ความชื้นในอากาศและผิวดิน

ความชื้นในอากาศ

บริเวณตอนบนของประเทศมีความชื้นในอากาศค่อนข้างสูงมากตลอดสัปดาห์ โดยเฉพาะบริเวณภาคเหนือตอนบนและภาคตะวันออกเฉียงเหนือตอนบน สำหรับภาคกลาง ภาคตะวันออก และภาคใต้ มีความชื้นค่อนข้างสูงเกือบตลอดสัปดาห์ ยกเว้นในวันที่ 31 ก.ค. ที่มีความชื้นในอากาศค่อนข้างลดลงอย่างเห็นได้ชัด



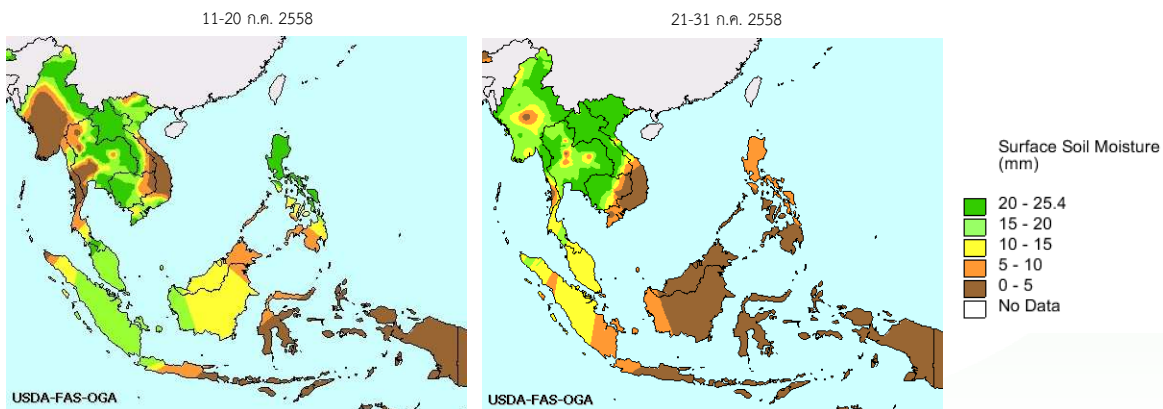
แผนภาพความชื้นในอากาศ

ที่มา : สถาบันสารสนเทศทรัพยากรน้ำและการเกษตร (องค์การมหาชน)

Pasted from <http://www.thaiwater.net/DATA/REPORT/php/radar/show_humidimg.php>

ความชื้นผิวดิน

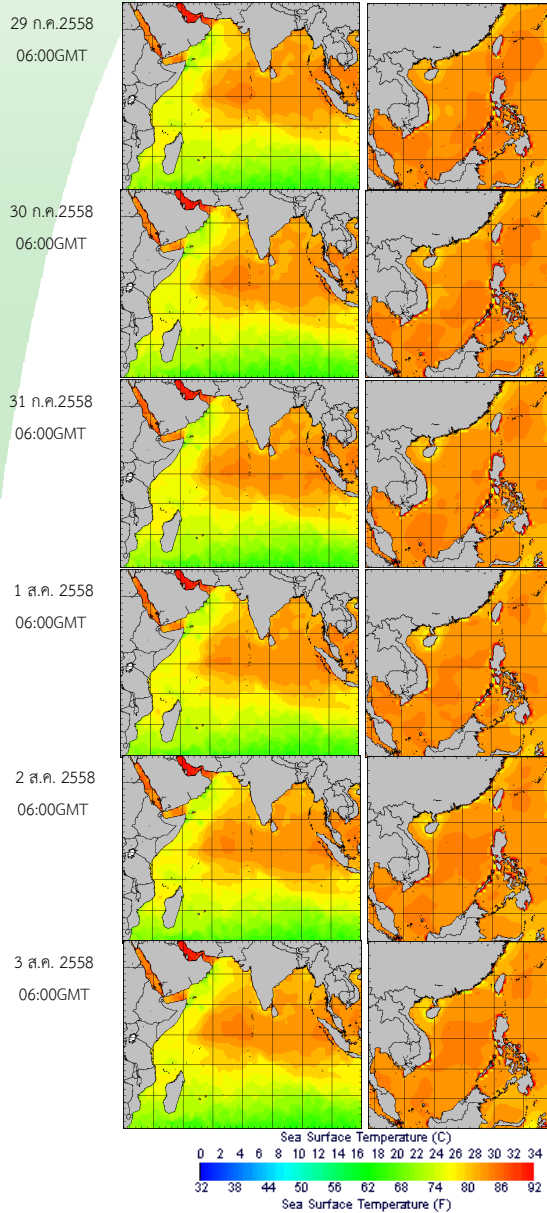
ช่วงวันที่ 21-31 กรกฎาคม 2558 เกือบทั่วประเทศไทยมีความชื้นผิวดินสูงกว่าช่วง 10 วันที่ผ่านมา โดยเฉพาะบริเวณด้านตะวันตกของภาคเหนือ ภาคตะวันออกเฉียงเหนือ และภาคตะวันออก มีฝนตกหนักถึงหนักมากบริเวณดังกล่าว ยกเว้นบริเวณภาคเหนือตอนล่างที่มีความชื้นผิวดินต่ำกว่าช่วงที่ผ่านมา



สถานการณ์ปัจจุบัน - อุณหภูมิพื้นผิวน้ำทะเลและความสูงของคลื่น

อุณหภูมิพื้นผิวน้ำทะเล

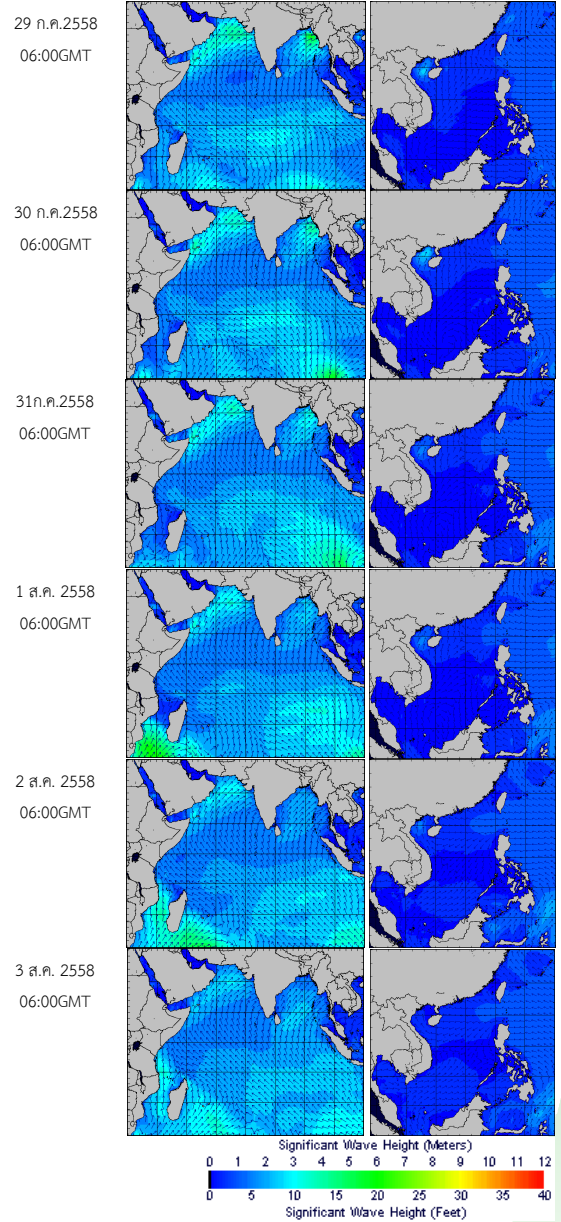
- อุณหภูมิพื้นผิวน้ำทะเลฝั่งอันดามัน ใกล้เคียงกับบริเวณอ่าวไทยเล็กน้อยโดยมีอุณหภูมิอยู่ที่ 27-29 องศาเซลเซียส ตลอดสัปดาห์



อุณหภูมิพื้นผิวน้ำทะเลฝั่งอันดามัน (ซ้าย) และฝั่งอ่าวไทย (ขวา)
ที่มา : Oceanweather, Inc.
Pasted from <http://tiwrm.haii.or.th/DATA/REPORT/php/show_sst.php>

ความสูงและทิศทางคลื่น

- มรสุมตะวันออกเฉียงใต้กำลังปานกลางที่พัดปกคลุมทะเลอันดามัน ภาคใต้ และอ่าวไทย ทำให้คลื่นลมฝั่งอันดามันตอนบนตั้งแต่จังหวัดภูเก็ตขึ้นมา มีความสูงของคลื่นประมาณ 2 เมตร บริเวณที่มีฝนฟ้าคะนอง ความสูงคลื่นมากกว่า 2 เมตร สำหรับฝั่งอ่าวไทยมีคลื่นสูง 1-2 เมตร ตลอดทั้งสัปดาห์



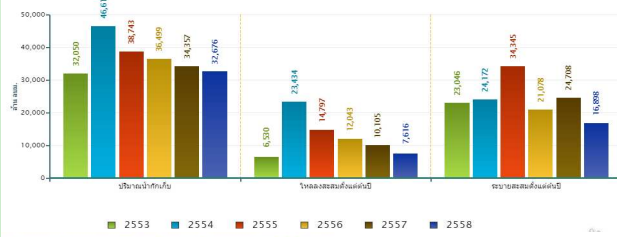
ความสูงและทิศทางคลื่นฝั่งอันดามัน (ซ้าย) และฝั่งอ่าวไทย (ขวา)
ที่มา : Oceanweather, Inc.
Pasted from <http://www.thaiwater.net/DATA/REPORT/php/show_wave.php?zone=Ind>

สถานการณ์ปัจจุบัน - ปริมาณน้ำในอ่างเก็บน้ำและระดับน้ำท่า

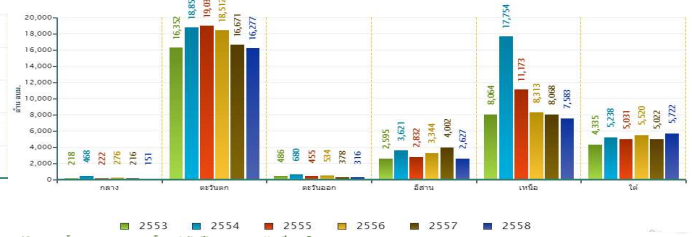
สภาพน้ำในอ่างเก็บน้ำขนาดใหญ่ทั่วประเทศ (วันที่ 4 สิงหาคม 2558)

- ปัจจุบันมีปริมาณน้ำกักเก็บทั่วประเทศอยู่ที่ 32,676 ล้าน ลบ.ม. คิดเป็น 46% ของความจุอ่างฯ คงเหลือน้ำใช้การเหลืออยู่ 9,173 ล้าน ลบ.ม.
- เขื่อนที่มีปริมาณน้ำกักเก็บต่ำกว่า 30% มีทั้งหมด 19 เขื่อน ได้แก่ เขื่อนแม่งัด (20%) เขื่อนแม่งวง(10%) เขื่อนก๊วกทอมา(11%) เขื่อนแควน้อย(15%) เขื่อนห้วยหลวง(19%) เขื่อนน้ำพุง (25%) เขื่อนจุฬาภรณ์(25%) เขื่อนอุบลรัตน์(26%) เขื่อนลำปาว(25%) เขื่อนลำตะคอง(23%) เขื่อนลำพระเพลิง(19%) เขื่อนลำสะเซ(28%) เขื่อนป่าสัก(4%) ทับเสลา(29%) เขื่อนกระเสียว(29%) เขื่อนบางพระ(15%) เขื่อนคลองสียัด(9%) เขื่อนขุนด่านปราการชล(18%) และเขื่อนปรมานุรี(25%)
- สำหรับเขื่อนภูมิพลและสิริกิติ์ มีปริมาณน้ำกักเก็บคงเหลือ 29% และ 33% ตามลำดับ ทั้งนี้เป็นน้ำใช้การได้จริงแค่ 1% และ 5% ตามลำดับ

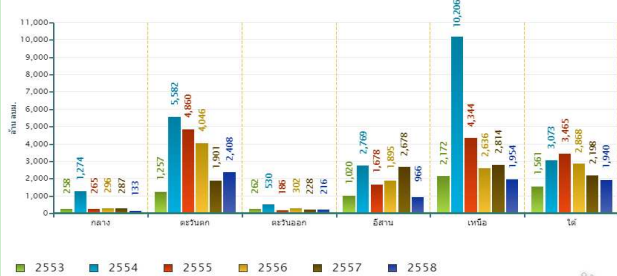
สถานการณ์น้ำในอ่างเก็บน้ำขนาดใหญ่ วันที่ 4 สิงหาคม



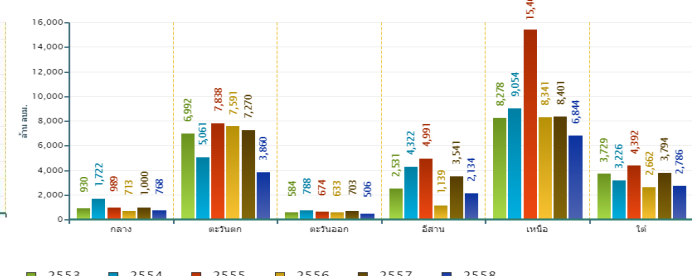
ปริมาณรถเก็บกักรายภาค วันที่ 4 สิงหาคม



ปริมาณน้ำไหลลงอ่างฯสะสมตั้งแต่ต้นปีรายภาค วันที่ 4 สิงหาคม

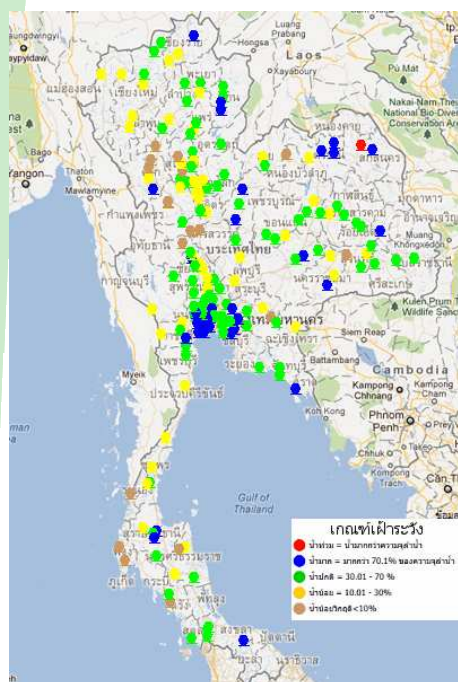


ปริมาณน้ำระบายสะสมตั้งแต่ต้นปีรายภาค วันที่ 4 สิงหาคม



ข้อมูลปริมาณน้ำในอ่างเก็บน้ำขนาดใหญ่วันที่ 4 สิงหาคม 2558

ระดับน้ำท่า



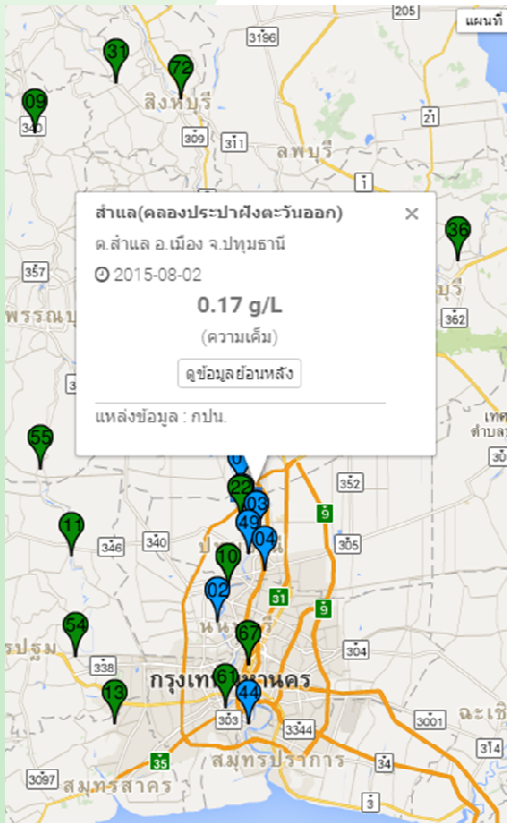
จากการตรวจวัดระดับน้ำของสถานีโทรมาตร สสนก. วันที่ 4 ส.ค. 58 พบว่า **น้ำล้นตลิ่งต่ำตามธรรมชาติที่แม่น้ำสงครามบริเวณ ตำบลโพรงาม อำเภอกาชาดอำเภวย จังหวัดสกลนคร** สำหรับระดับน้ำในแม่น้ำสายหลักของประเทศไทยยังอยู่ในเกณฑ์น้อยแม้จะมีฝนตกในพื้นที่ ทั้งนี้ระดับน้ำในจังหวัดเชียงใหม่ (เหนือเขื่อนภูมิพล) น่าน (เหนือเขื่อนสิริกิติ์) และเพชรบูรณ์ (เหนือเขื่อนป่าสัก) มีระดับน้ำเพิ่มขึ้น รายละเอียดเพิ่มเติม : <http://www.thaiwater.net/hourlyreport>

ที่มา : สถานีโทรมาตรตรวจวัดระดับน้ำของสถาบันสารสนเทศทรัพยากรน้ำและการเกษตร(องค์การมหาชน)

สถานการณ์ปัจจุบัน - น้ำเค็มรุกล้ำน้ำ

สถานการณ์น้ำเค็มรุกล้ำในแม่น้ำเจ้าพระยา

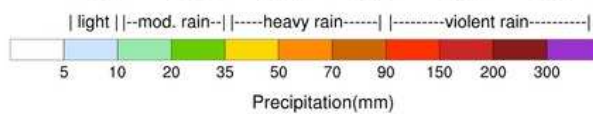
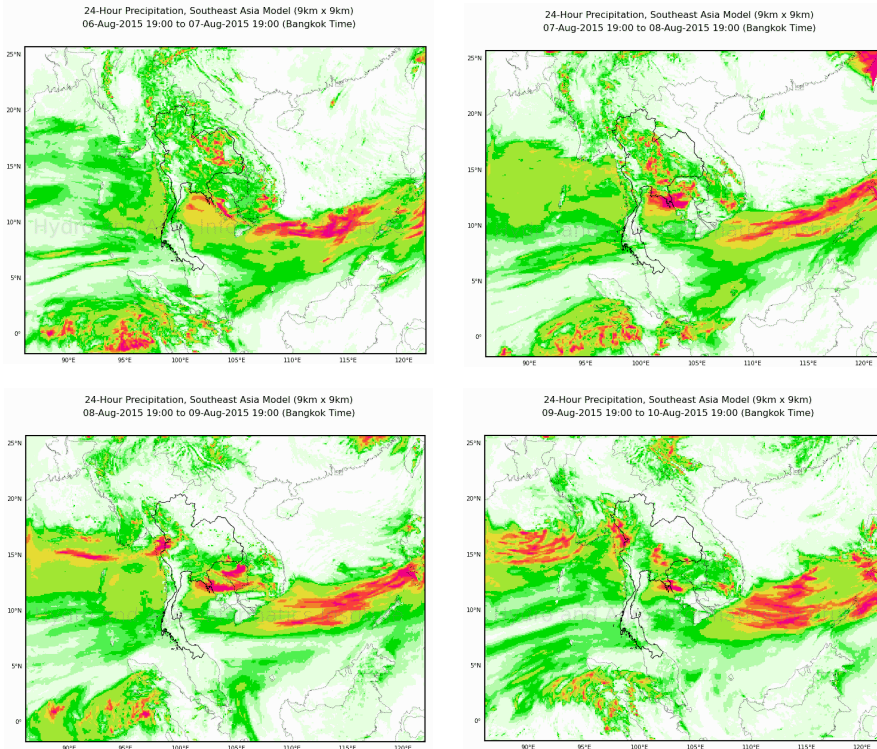
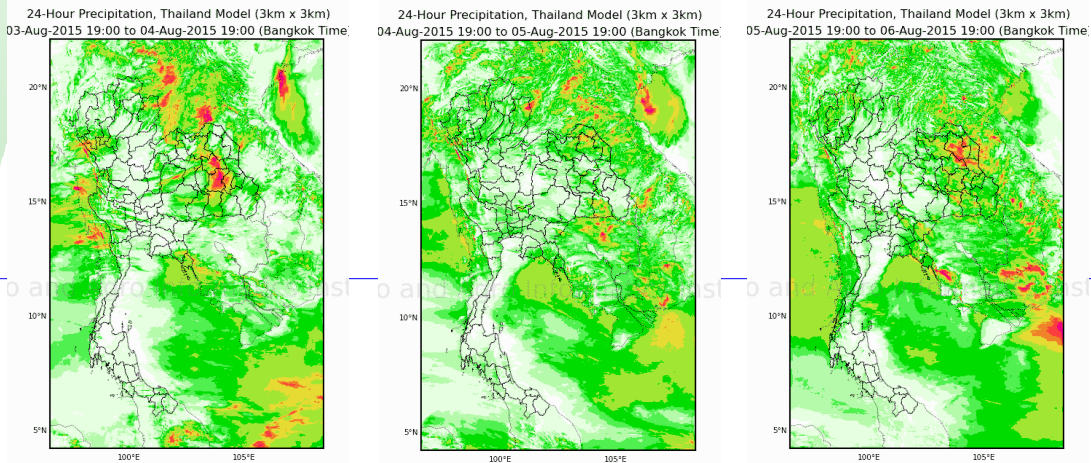
จากการตรวจวัดความเค็มที่สถานีสูบน้ำดิบสำแล อ.เมือง จ.ปทุมธานี พบว่าในช่วงหนึ่งสัปดาห์ที่ผ่านมา ค่าความเค็มเกินมาตรฐานน้ำดิบสำหรับผลิตน้ำประปาส่วนมากในระยะต้นสัปดาห์ ช่วงเวลา 00:00 - 02:00 น. โดยวัดค่าความเค็มสูงสุดได้ 0.99 กรัมต่อลิตร ในวันที่ 30 ก.ค. 58 เวลา 01.00 น. หลังจากนั้นวันที่ 1 ส.ค. 58 ค่าความเค็มอยู่ในเกณฑ์ปกติ



การคาดการณ์ - ปริมาณฝน

คาดการณ์ฝนล่วงหน้า 7 วัน ด้วยแบบจำลองสภาพอากาศ WRF

จากแผนภาพคาดการณ์ปริมาณฝนสมรายวันล่วงหน้า 7 วัน ความละเอียด 3x3 กิโลเมตร และ 9x9 กิโลเมตร คาดการณ์เมื่อวันที่ 3 สิงหาคม 2558 พบว่า ช่วงวันที่ 4-6 ส.ค. หย่อมความกดอากาศต่ำปกคลุมบริเวณรอยต่อของประเทศไทยและประเทศลาวตอนบน ประกอบกับมรสุมตะวันตกเฉียงใต้ที่พัดปกคลุมทะเลอันดามัน และอ่าวไทยมีกำลังปานกลาง ส่งผลให้ประเทศไทยยังคงมีฝนตกหนาแน่น และมีฝนตกหนักบางแห่งในภาคเหนือตอนบน ภาคตะวันออกเฉียงเหนือ ด้านตะวันตกของภาคกลาง ภาคตะวันออกและภาคใต้ จากนั้นในช่วงวันที่ 7-10 ส.ค. ร่องมรสุมพาดผ่านตอนบนของประเทศไทย และประเทศลาว ประกอบกับมรสุมตะวันตกเฉียงใต้ที่พัดปกคลุมทะเลอันดามัน ภาคใต้ และอ่าวไทยจะมีกำลังแรงขึ้น ทำให้ประเทศไทยยังคงมีฝนตกชุก และมีฝนตกหนักบางแห่งบริเวณภาคใต้ตอนบน และภาคตะวันออก



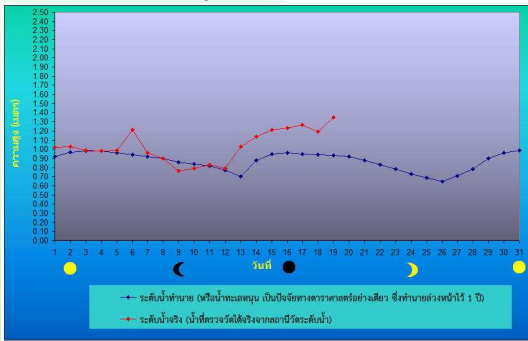
การคาดการณ์ฝนระหว่างวันที่ 4-10 ส.ค. 2558
(คาดการณ์ ณ วันที่ 3 ส.ค. 2558 เวลา 19.00 น.)
ที่มา : สถาบันสารสนเทศทรัพยากรน้ำและการเกษตร (องค์การมหาชน)

หมายเหตุ : ความแม่นยำของการคาดการณ์สภาวะฝนจะลดลง เมื่อระยะเวลาคาดการณ์ยาวขึ้น โดยจะมีความแม่นยำสูงสุดที่ 3 วันข้างหน้า
ข้อมูลคาดการณ์สภาวะฝนเป็นผลงานในระหว่งวิจัยและพัฒนา โปรดใช้วิจารณญาณในการนำข้อมูลไปใช้

การคาดการณ์ - ระดับน้ำและความสูงของคลื่น

การคาดการณ์สภาวะระดับน้ำในแม่น้ำเจ้าพระยา

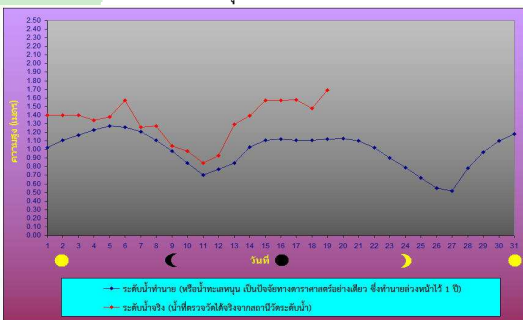
หน้ากองบัญชาการกองทัพเรือ



ระดับน้ำประจำวันที่ 5 ส.ค. พ.ศ.2558

น้ำลงเต็มที่	เวลา	0455	ต่ำกว่าระดับทะเลปานกลาง	0.29	เมตร
น้ำขึ้นเต็มที่	เวลา	0921	สูงกว่าระดับทะเลปานกลาง	0.59	เมตร
น้ำลงเต็มที่	เวลา	1627	ต่ำกว่าระดับทะเลปานกลาง	0.61	เมตร

ป้อมพระจุลจอมเกล้า



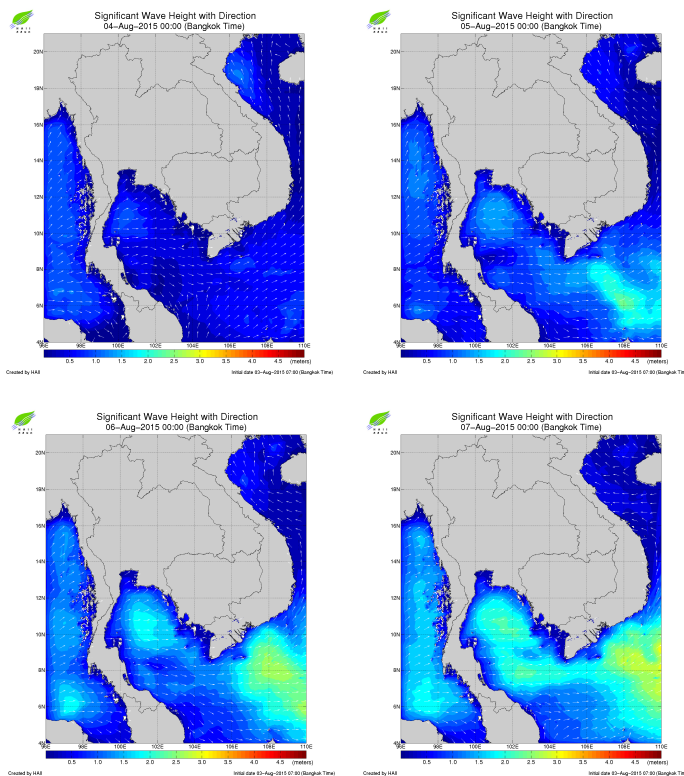
ระดับน้ำประจำวันที่ 5 ส.ค. พ.ศ.2558

น้ำลงเต็มที่	เวลา	0313	ต่ำกว่าระดับทะเลปานกลาง	0.58	เมตร
น้ำขึ้นเต็มที่	เวลา	0813	สูงกว่าระดับทะเลปานกลาง	0.65	เมตร
น้ำลงเต็มที่	เวลา	1451	ต่ำกว่าระดับทะเลปานกลาง	1.13	เมตร

ที่มา : กรมอุทกศาสตร์ กองทัพเรือ

การคาดการณ์ความสูงและทิศทางคลื่นทะเลบริเวณอ่าวไทยและอันดามัน

จากแผนภาพแสดงการคาดการณ์คลื่นเวลา 07.00 น. ของวันที่ 4-7 สิงหาคม 2558 พบว่า ด้วยอิทธิพลจากมรสุมตะวันตกเฉียงใต้กำลังปานกลาง ที่พัดปกคลุมทะเลอันดามัน และอ่าวไทย ส่งผลให้คลื่นลมในทะเลอันดามันมีคลื่นสูงประมาณ 2 เมตร ส่วนบริเวณที่มีฝนฟ้าคะนอง มีคลื่นสูงกว่า 2 เมตร ส่วนอ่าวไทยคลื่นจะมีคลื่นสูงประมาณ 1-2 เมตร



การคาดการณ์ความสูงและคลื่นลมในอ่าวไทยและอันดามัน
ระหว่างวันที่ 4-7 ส.ค.2558
(คาดการณ์ ณ วันที่ 3 ส.ค. 2558 เวลา 07.00 น.)



ส ส น ก
H A I I

จัดทำโดย

สถาบันสารสนเทศทรัพยากรน้ำและการเกษตร (องค์การมหาชน)

กระทรวงวิทยาศาสตร์และเทคโนโลยี

เลขที่ 108 อาคารบางกอกไทยทาวเวอร์ ชั้น 8

ถนนรางน้ำ แขวงถนนพญาไท เขตราชเทวี กรุงเทพฯ 10400

โทรศัพท์ 0-2642-7132 โทรสาร 0-2642-7133

สนใจรายละเอียดเพิ่มเติมดูได้ที่

คลังข้อมูลสภาพน้ำ

<http://www.thaiwater.net>

ติดตามสภาพอากาศและคาดการณ์สภาวะฝน

<http://www.thaiwater.net/web/index.php/weatherinfo.html>