



รายงานข้อมูลน้ำรายสัปดาห์

สัปดาห์ที่ 30/2558

ระหว่างวันที่ 22-28 กรกฎาคม 2558

เนื้อหาภายในฉบับ

สภาพอากาศปัจจุบัน	
เมฆ	2
ความกดอากาศ	2
ปริมาณฝนของประเทศไทย	3
ความชื้นในอากาศและผิวดิน	4
อุณหภูมิผิวน้ำทะเล	5
ความสูงคลื่น	5
ปริมาณน้ำในอ่างเก็บน้ำ	6
สถานการณ์รูกน้ำเค็ม	7
การคาดการณ์	
คาดการณ์ฝนล่วงหน้า 7 วัน	8
คาดการณ์สภาวะระดับน้ำทะเลในแม่น้ำเจ้าพระยา	9
คาดการณ์ความสูงคลื่นและทิศทางคลื่นทะเล	9

สรุปข้อมูลน้ำรายสัปดาห์

สภาพอากาศและสภาพน้ำของประเทศไทย

ปริมาณฝน

- สัปดาห์นี้มีฝนตกหนาแน่นบริเวณภาคเหนือ และภาคตะวันออกเฉียงเหนือ เกือบตลอดสัปดาห์ จากการตรวจวัดปริมาณฝนสะสม 7 วันของโทรมาตรอัตโนมัติด้วยความร่วมมือ ระหว่าง สสนก. กรมชลประทาน และ บ.แควตวนซ็อนโพรเซอร์วิส จำกัด พบว่า ปริมาณฝนสะสมสูงสุด อยู่ที่ จ.บึงกาฬ ต.บุงคล้า วัดได้ 272.2 มม.

ความกดอากาศ

- ร่องมรสุมพาดผ่านภาคเหนือและภาคตะวันออกเฉียงเหนือตอนบน เข้าสู่หย่อมความกดอากาศต่ำบริเวณอ่าวตังเกี๋ยในระยะต้นสัปดาห์ จากนั้นได้เลื่อนลงมาพาดผ่านประเทศพม่า ลาวและเวียดนามตอนบน

อุณหภูมิผิวน้ำทะเล

- อุณหภูมิผิวน้ำทะเลฝั่งอันดามัน สูงกว่าบริเวณอ่าวไทยเล็กน้อย โดยมีอุณหภูมิอยู่ที่ 27-29 องศาเซลเซียส ตลอดสัปดาห์

ความสูงคลื่น

- มรสุมตะวันออกเฉียงใต้พัดปกคลุมทะเลอันดามัน ภาคใต้ และอ่าวไทย กำลังอ่อนลงทำให้คลื่นฝั่งอันดามันตอนบนตั้งแต่จังหวัดภูเก็ตขึ้นมา มีกำลังแรง โดยมีความสูงของคลื่นอยู่ที่ 1-2 เมตร สำหรับฝั่งอ่าวไทยมีคลื่นสูง 1 เมตร ตลอดทั้งสัปดาห์

สภาพน้ำในอ่างเก็บน้ำขนาดใหญ่ทั่วประเทศ

- ปัจจุบันมีปริมาณน้ำกักเก็บทั่วประเทศอยู่ที่ 32,179 ล้าน ลบ.ม. คิดเป็น 46% ของความจุอ่างฯ คงเหลือน้ำใช้การเหลืออยู่ 8,676 ล้าน ลบ.ม. **เขื่อนภูมิพล** มีปริมาณน้ำกักเก็บคงเหลือ 29% น้ำใช้การได้จริงเพียง 138 ล้าน ลบ.ม. **สถานการณ์น้ำอยู่ในภาวะน้อยวิกฤต** **เขื่อนสิริกิติ์** มีปริมาณน้ำกักเก็บคงเหลือ 33% เป็นน้ำใช้การได้จริง 310 ล้าน ลบ.ม.

สถานการณ์น้ำเค็มรุกล้ำ

- จากการตรวจวัดค่าความเค็มโดยการประปานครหลวง ตลอดลำน้ำเจ้าพระยา พบว่า ในช่วงหนึ่งสัปดาห์ที่ผ่านมา ค่าความเค็มเกินมาตรฐานน้ำดิบสำหรับผลิตน้ำประปาส่วนมากในช่วงเวลา 02:00 – 04:00 น. ของแต่ละวัน โดยวัดค่าความเค็มสูงสุดได้ 0.92 กรัมต่อลิตร ในวันที่ 27 ก.ค. 58 เวลา 04.00 น.

การคาดการณ์

● คาดการณ์ปริมาณฝนล่วงหน้า 7 วัน

คาดการณ์เมื่อวันที่ 27 กรกฎาคม 2558 พบว่าช่วงวันที่ 28-30 ก.ค. ร่องมรสุมพาดผ่านภาคเหนือและภาคตะวันออกเฉียงเหนือตอนบน ประกอบกับมรสุมตะวันตกเฉียงใต้กำลังปานกลางพัดปกคลุมทะเลอันดามัน ประเทศไทย และอ่าวไทย ทำให้เกิดฝนตกเล็กน้อยถึงปานกลาง บริเวณภาคเหนือ และภาคตะวันออกเฉียงเหนือตอนบน จากนั้นในช่วงวันที่ 31 ก.ค.- 3 ส.ค. ร่องมรสุมยังคงพาดผ่านภาคเหนือและภาคตะวันออกเฉียงเหนือตอนบน ทำให้บริเวณดังกล่าวมีฝนตกต่อเนื่องในระยะนี้

ระดับน้ำคาดการณ์บริเวณอ่าวไทย

- จากการคาดการณ์ระดับน้ำบริเวณหน้ากองบัญชาการกองทัพเรือและป้อมพระจุลจอมเกล้า โดยกรมอุทกศาสตร์กองทัพเรือ พบว่าวันที่ 28 กรกฎาคม 2558 ที่หน้ากองบัญชาการกองทัพเรือ น้ำลงเต็มที่เวลา 11.17 น. ต่ำกว่าระดับน้ำทะเลปานกลาง 0.72 เมตร น้ำขึ้นเต็มที่เวลา 19.58 น. สูงกว่าระดับน้ำทะเลปานกลาง 0.78 เมตร ส่วนที่ป้อมพระจุลจอมเกล้า น้ำลงเต็มที่เวลา 08.51 น. ต่ำกว่าระดับน้ำทะเลปานกลาง 1.23 เมตร น้ำขึ้นเต็มที่ เวลา 17.54 น. สูงกว่าระดับน้ำทะเลปานกลาง 0.78 เมตร

สภาพอากาศปัจจุบัน (วันที่ 22-28 กรกฎาคม 2558)

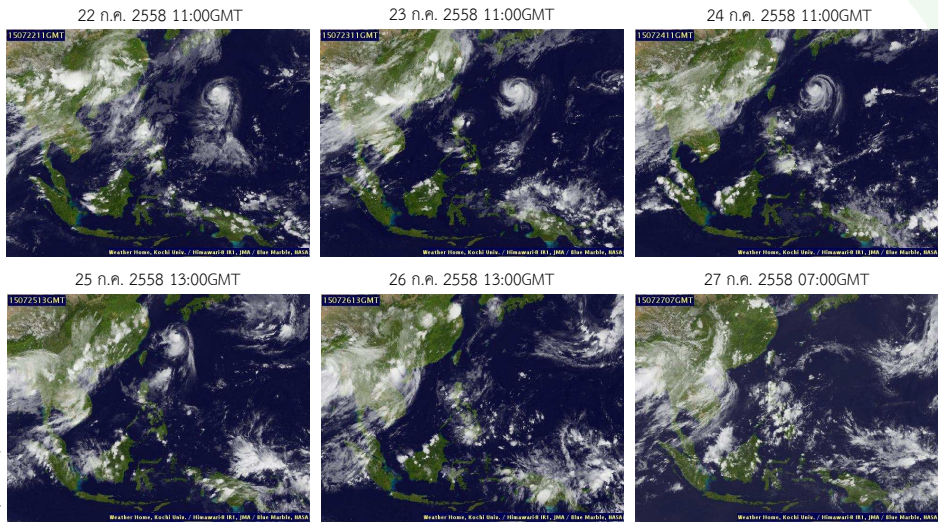
เมฆ

- กลุ่มเมฆปกคลุมหนาแน่นบริเวณตอนบนของประเทศไทย ตลอดจนฟิลิปปินส์ เนื่องจากร่องมรสุมพาดผ่านภาคเหนือ และภาคตะวันออกเฉียงเหนือตอนบนเข้าสู่หย่อมความกดอากาศต่ำบริเวณอ่าวตังเกี๋ยในระยะต้นสัปดาห์ จากนั้นได้เลื่อนลงมาพาดผ่านประเทศพม่า ลาวและเวียดนามตอนบน ประกอบกับมรสุมตะวันตกเฉียงใต้ที่พัดปกคลุมทะเลอันดามัน ประเทศไทย และอ่าวไทยได้อ่อนกำลังลง ในระยะกลางและปลายสัปดาห์ ทำให้ประเทศไทยตอนบนมีฝนตกหนาแน่น โดยเฉพาะบริเวณภาคเหนือ และภาคตะวันออกเฉียงเหนือเกือบตลอดสัปดาห์

แผนที่ที่เมฆ

ที่มา : มหาวิทยาลัยโคชิ

Pasted from <<http://tiwrm.haii.or.th/TyphoonTracking/>>



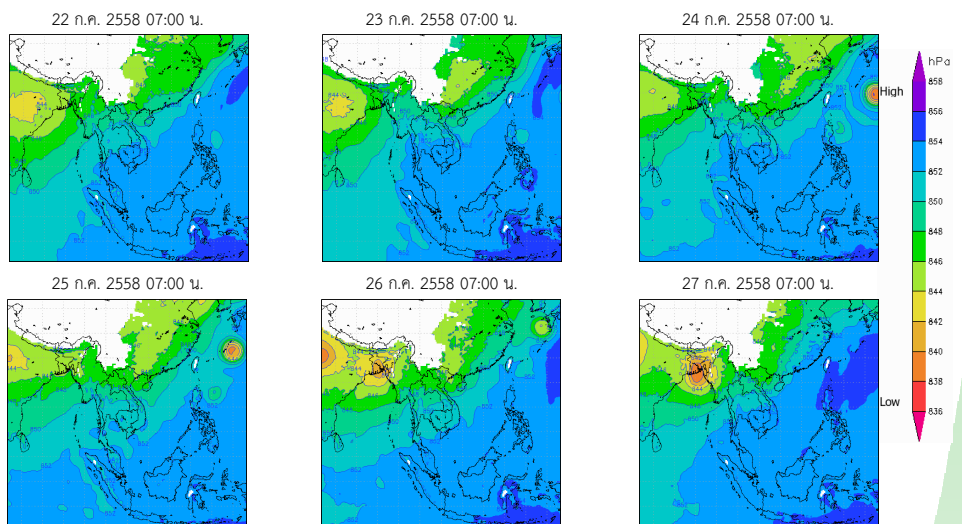
ความกดอากาศที่ระดับ 1.5 กิโลเมตร

- ร่องมรสุมพาดผ่านภาคเหนือ และภาคตะวันออกเฉียงเหนือตอนบน เข้าสู่หย่อมความกดอากาศต่ำบริเวณอ่าวตังเกี๋ยในระยะต้นสัปดาห์ จากนั้นได้เลื่อนลงมาพาดผ่านประเทศพม่า ลาวและเวียดนามตอนบน

แผนที่อากาศที่ระดับความสูง 1.5 กิโลเมตร

ที่มา : สถาบันสารสนเทศทรัพยากรน้ำและการเกษตร (องค์การมหาชน)

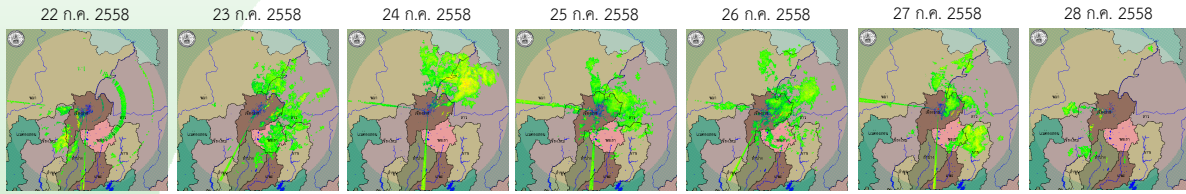
Pasted from <http://live1.haii.or.th/wrf_image/>



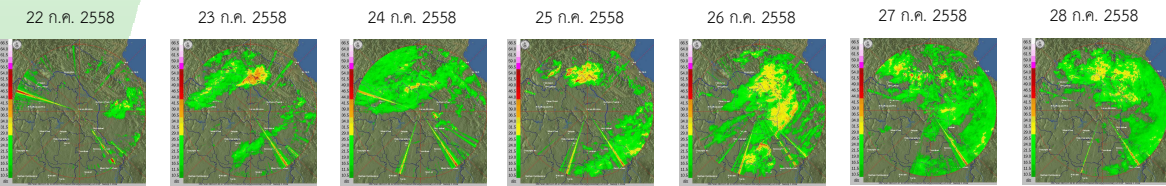
สถานการณ์ปัจจุบัน - ปริมาณฝน

ภาพเรดาร์ตรวจอากาศ

เรดาร์เชียงราย

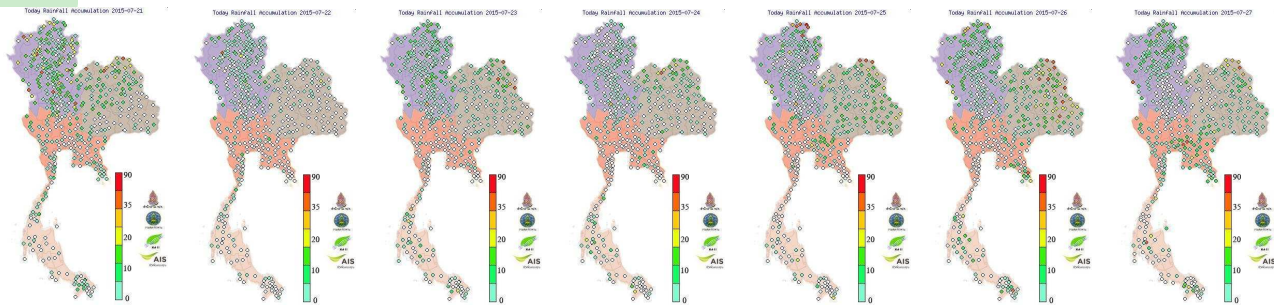


เรดาร์สกลนคร



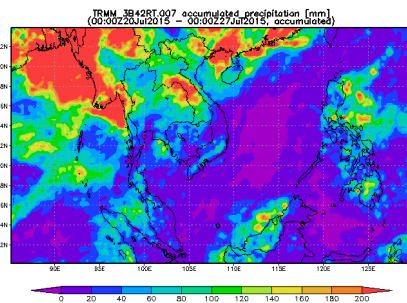
ปริมาณฝนสัปดาห์ที่ผ่านมา

ปริมาณฝนสะสมรายวัน (วันที่ 21-27 ก.ค. 2558)



สถานี	ปริมาณฝนสะสม 21-27 ก.ค. 58 (มม.)
ชุมชนบ้านปั้งคล้าย ต.ปั้งคล้าย จ.บึงกาฬ	272.2
บึงสวรรค์ ต.โคกก่อ จ.บึงกาฬ	218.6
บึงโขงหลง ต.บึงโขงหลง จ.บึงกาฬ	181.6
ท่าสองยาง ต.แม่ต้าน จ.ตาก	178.2
บ้านห่มแก ต.ธาตุพนม จ.นครพนม	160.4
เชียงของ ต.เวียง จ.เชียงราย	159.2
ชาณุวรลักษณบุรี ต.ป่าพุดรา จ.กำแพงเพชร	149.4
คำตากล้า ต.คำตากล้า จ.สกลนคร	148.4
ห้วยก้านเหล็ก ต.หนองเล็ง จ.บึงกาฬ	141.0
บ้านปากอูน ต.ศรีสงคราม จ.นครพนม	129.0
หนองนาง ต.หนองนาง จ.หนองคาย	121.4

ฝนสะสมระหว่างวันที่ 20-26 ก.ค. 58



- ปริมาณฝนสะสมตั้งแต่วันที่ 20-26 ก.ค. 2558 พบว่า มีฝนตกสะสมบริเวณตอนบนของประเทศ โดยเฉพาะด้านตะวันตกของภาคเหนือ และภาคตะวันออกเฉียงเหนือตอนบน ฝนตกหนักถึงหนักมาบริเวณจังหวัดตาก หนองคาย บึงกาฬ และสกลนคร

ที่มา : NASA (National Aeronautics and Space Administration)

Pasted from <<http://disc2.nascom.nasa.gov/Giovanni/tovas/realtime.3B42RT.2.shtml>>

- สัปดาห์นี้มีฝนตกหนาแน่นบริเวณภาคเหนือ และภาคตะวันออกเฉียงเหนือ เกือบตลอดสัปดาห์ จากการตรวจวัดปริมาณฝนสะสม 7 วันของโทรมาตรอัตโนมัติด้วยความร่วมมือ ระหว่าง สสนก. กรมชลประทาน และ บ.แอดวานซ์อินโฟร์เซอริส จำกัด พบว่า ปริมาณฝนสะสมสูงสุด อยู่ที่ จ.บึงกาฬ ต.ปั้งคล้าย วัดได้ 272.2 มม.

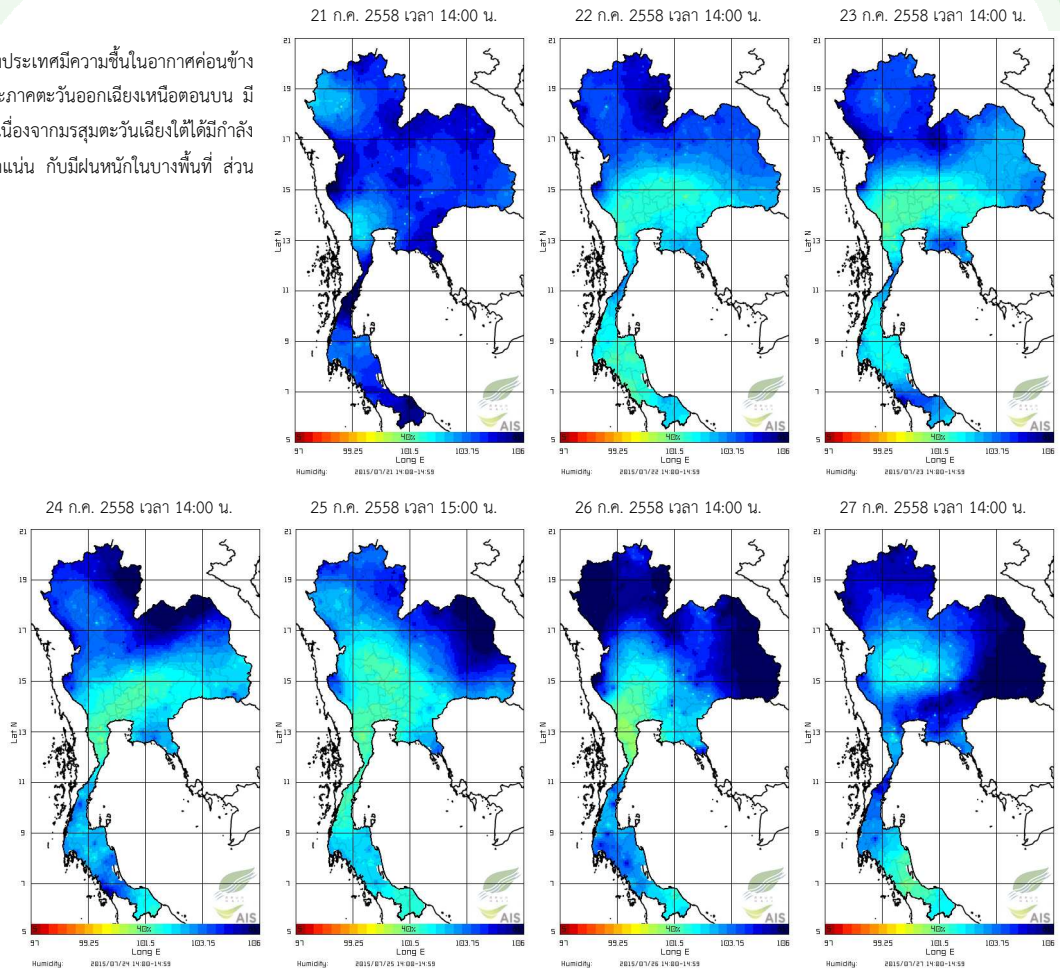
- หมายเหตุ เลือกปริมาณฝนสะสม 7 วัน มากกว่า 120 มิลลิเมตร

รายละเอียดเพิ่มเติม : http://www.thaiwater.net/DATA/site/content/fs_show_top7.html?type=rain_acc&sort_type=max

สถานการณ์ปัจจุบัน - ความชื้นในอากาศและผิวดิน

ความชื้นในอากาศ

ในวันที่ 21 ก.ค. 58 เกือบทุกภูมิภาคของประเทศไทยมีความชื้นในอากาศค่อนข้างสูง จากนั้นบริเวณภาคเหนือตอนบน และภาคตะวันออกเฉียงเหนือตอนบน มีความชื้นสูงขึ้นและค่อยๆต่ำ สลับกันไป เนื่องจากมรสุมตะวันตกเฉียงใต้ได้มีกำลังอ่อนลง ทำให้บริเวณดังกล่าวมีฝนตกหนาแน่น กับมีฝนหนักในบางพื้นที่ ส่วนภาคอื่นๆความชื้นในอากาศค่อยๆลดลง



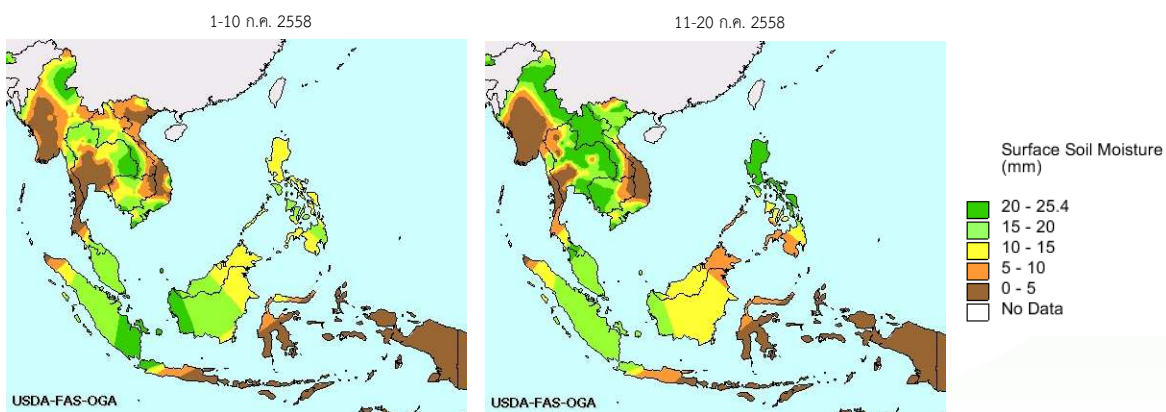
แผนภาพความชื้นในอากาศ

ที่มา : สถาบันสารสนเทศทรัพยากรน้ำและการเกษตร (องค์การมหาชน)

Pasted from <http://www.thaiwater.net/DATA/REPORT/php/radar/show_humidmg.php>

ความชื้นผิวดิน

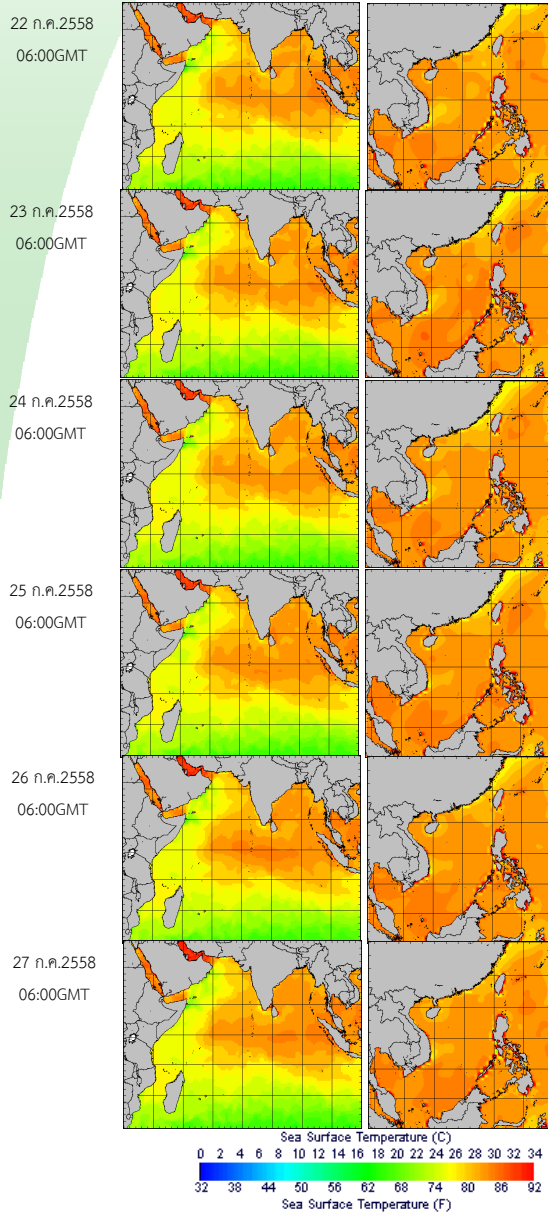
ช่วงวันที่ 11-20 กรกฎาคม 2558 บริเวณด้านตะวันออกของภาคเหนือ ภาคตะวันออกเฉียงเหนือ ภาคตะวันออก และภาคใต้ตอนล่าง มีความชื้นผิวดินค่อนข้างสูงกว่าช่วง 10 วันก่อนหน้า เนื่องจากมีฝนตกบริเวณดังกล่าว ส่วนด้านตะวันตกของภาคเหนือระยะนี้มีความชื้นค่อนข้างต่ำกว่า 10 ก่อนหน้า



สถานการณ์ปัจจุบัน - อุณหภูมิพื้นผิวน้ำทะเลและความสูงของคลื่น

อุณหภูมิพื้นผิวน้ำทะเล

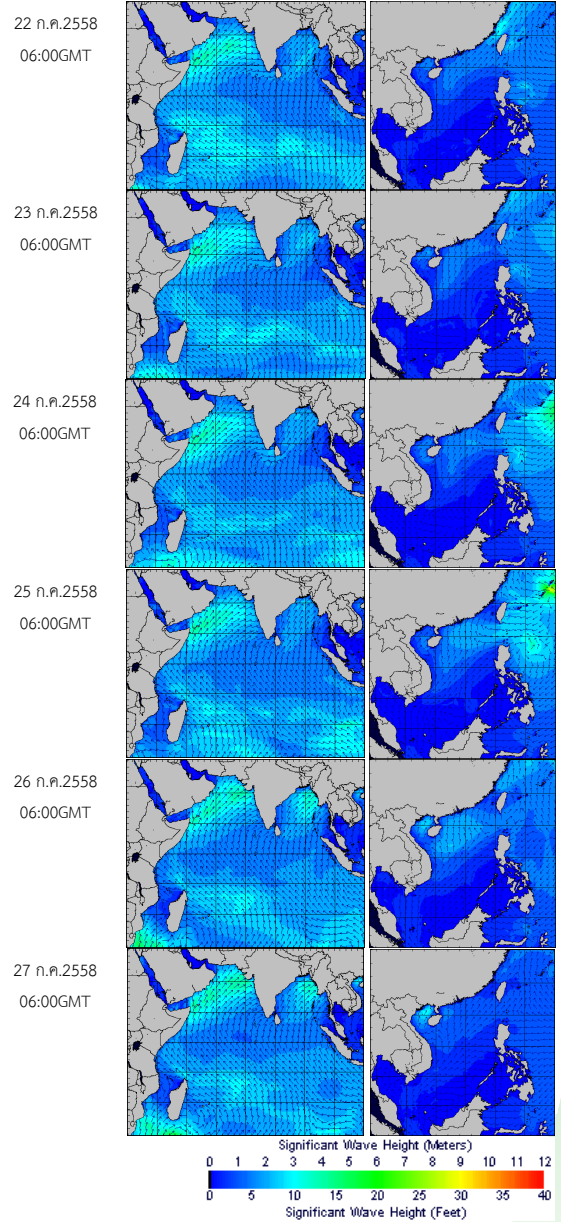
- อุณหภูมิพื้นผิวน้ำทะเลฝั่งอันดามัน สูงกว่าบริเวณอ่าวไทยเล็กน้อยโดยมีอุณหภูมิอยู่ที่ 27-29 องศาเซลเซียส ตลอดสัปดาห์



อุณหภูมิพื้นผิวน้ำทะเลฝั่งอันดามัน (ซ้าย) และฝั่งอ่าวไทย (ขวา)
ที่มา : Oceanweather, Inc.
Pasted from <http://tiwrm.haii.or.th/DATA/REPORT/php/show_sst.php>

ความสูงและทิศทางคลื่น

- มรสุมตะวันตกเฉียงใต้พัดปกคลุมทะเลอันดามัน ภาคใต้ และอ่าวไทย กำลังอ่อนลงทำให้คลื่นลมฝั่งอันดามันตอนบนตั้งแต่จังหวัดภูเก็ตขึ้นมา มีกำลังแรง โดยมีความสูงของคลื่นอยู่ที่ 1-2 เมตร สำหรับฝั่งอ่าวไทยมีคลื่นสูง 1 เมตร ตลอดทั้งสัปดาห์



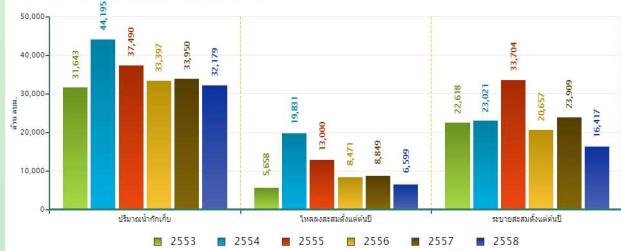
ความสูงและทิศทางคลื่นฝั่งอันดามัน (ซ้าย) และฝั่งอ่าวไทย (ขวา)
ที่มา : Oceanweather, Inc.
Pasted from <http://www.thaiwater.net/DATA/REPORT/php/show_wave.php?zone=Ind>

สถานการณ์ปัจจุบัน - ปริมาณน้ำในอ่างเก็บน้ำและระดับน้ำท่า

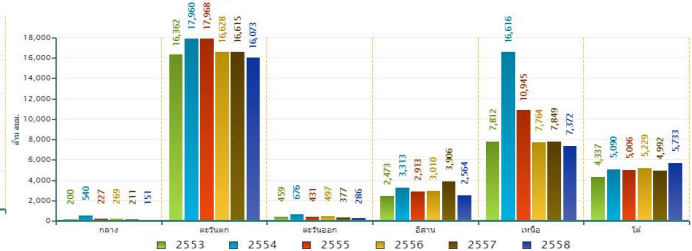
สภาพน้ำในอ่างเก็บน้ำขนาดใหญ่ทั่วประเทศ (วันที่ 28 กรกฎาคม 2558)

- ปัจจุบันมีปริมาณน้ำกักเก็บทั่วประเทศอยู่ที่ 32,179 ล้าน ลบ.ม. คิดเป็น 46% ของความจุอ่างฯ คงเหลือน้ำใช้การเหลืออยู่ 8,676 ล้าน ลบ.ม.
- เขื่อนที่มีปริมาณน้ำกักเก็บต่ำกว่า 30% มีทั้งหมด 19 เขื่อน ได้แก่ เขื่อนแม่งัด (20%) เขื่อนแม่กวง(13%) เขื่อนก๊วกหามา(9.12%) เขื่อนแควน้อย(14%) เขื่อนลำปาว(23%) เขื่อนลำตะคอง (23%) เขื่อนลำพระเพลิง(21%) เขื่อนลำสะเซ(28%) เขื่อนอุบลรัตน์(26%) เขื่อนจุฬาภรณ์(26%) เขื่อนห้วยหลวง(19%) เขื่อนน้ำพุง(23%) เขื่อนป่าสักฯ(4%) ทับเสลา(29%) เขื่อนกระเสียว(29%) เขื่อนบางพระ(16%) เขื่อนคลองสียัด(8%) เขื่อนขุนด่านปราการชล(13%) และเขื่อนปรมานุรี(24%)
- สำหรับเขื่อนภูมิพลและสิริกิติ์ มีปริมาณน้ำกักเก็บคงเหลือ 29% และ 33% ตามลำดับ ทั้งนี้เป็นน้ำใช้การได้จริงแค่ 1% และ 5% ตามลำดับ

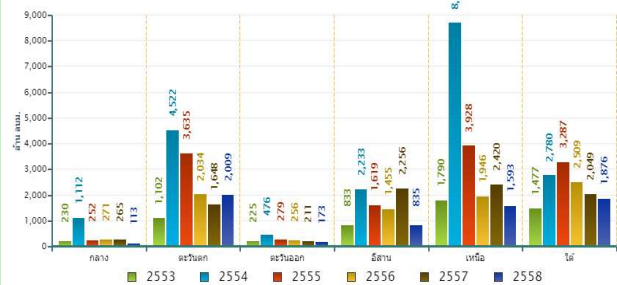
สถานการณ์น้ำในอ่างเก็บน้ำขนาดใหญ่ วันที่ 28 กรกฎาคม



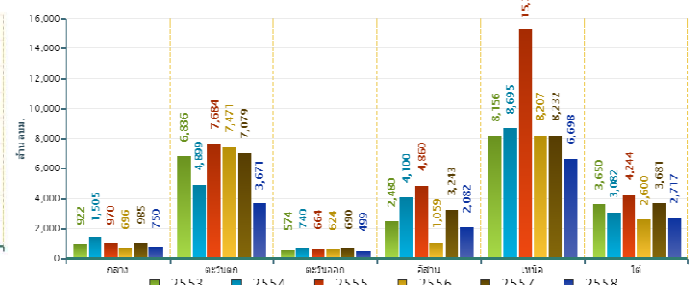
ปริมาณน้ำเก็บกักรายภาค วันที่ 28 กรกฎาคม



ปริมาณน้ำไหลลงอ่างฯ สิ้นสุดต้นปีรายภาค วันที่ 28 กรกฎาคม

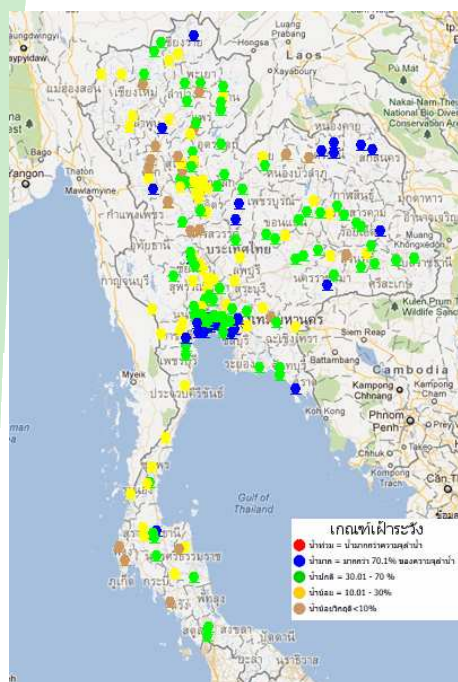


ปริมาณน้ำระบายสะสมตั้งแต่ต้นปีรายภาค วันที่ 28 กรกฎาคม



ข้อมูลปริมาณน้ำในอ่างเก็บน้ำขนาดใหญ่วันที่ 28 กรกฎาคม 2558

ระดับน้ำท่า



จากการตรวจวัดระดับน้ำของสถานีโทรมาตร สสนก. วันที่ 28 ก.ค. 58 พบว่าระดับน้ำบริเวณภาคเหนือ ภาค ตะวันออกเฉียงเหนือ ภาคตะวันออก ภาคกลางตอนบน และภาคใต้ ยังอยู่ในเกณฑ์น้อย ยกเว้นภาคตะวันออกเฉียงเหนือ ตอนบนที่มีระดับน้ำเพิ่มสูงขึ้น

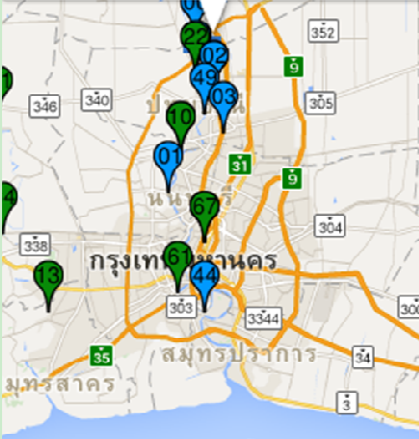
ที่มา : สถานีโทรมาตรตรวจวัดระดับน้ำของสถาบันสารสนเทศทรัพยากรน้ำและการเกษตร(องค์การมหาชน)

สถานการณ์ปัจจุบัน - น้ำเค็มรุกล้ำน้ำ

สถานการณ์น้ำเค็มรุกล้ำในแม่น้ำเจ้าพระยา

จากการตรวจวัดความเค็มที่สถานีสูบน้ำดิบสำแล อ.เมือง จ.ปทุมธานี พบว่าในช่วงหนึ่งสัปดาห์ที่ผ่านมา ค่าความเค็มเกินมาตรฐานน้ำดิบสำหรับผลิตน้ำประปาส่วนมากในช่วงเวลา 02:00 -04:00 น. ของแต่ละวัน โดยวัดค่าความเค็มสูงสุดได้ 0.92 กรัมต่อลิตร ในวันที่ 27 ก.ค. 58 เวลา 04.00 น.

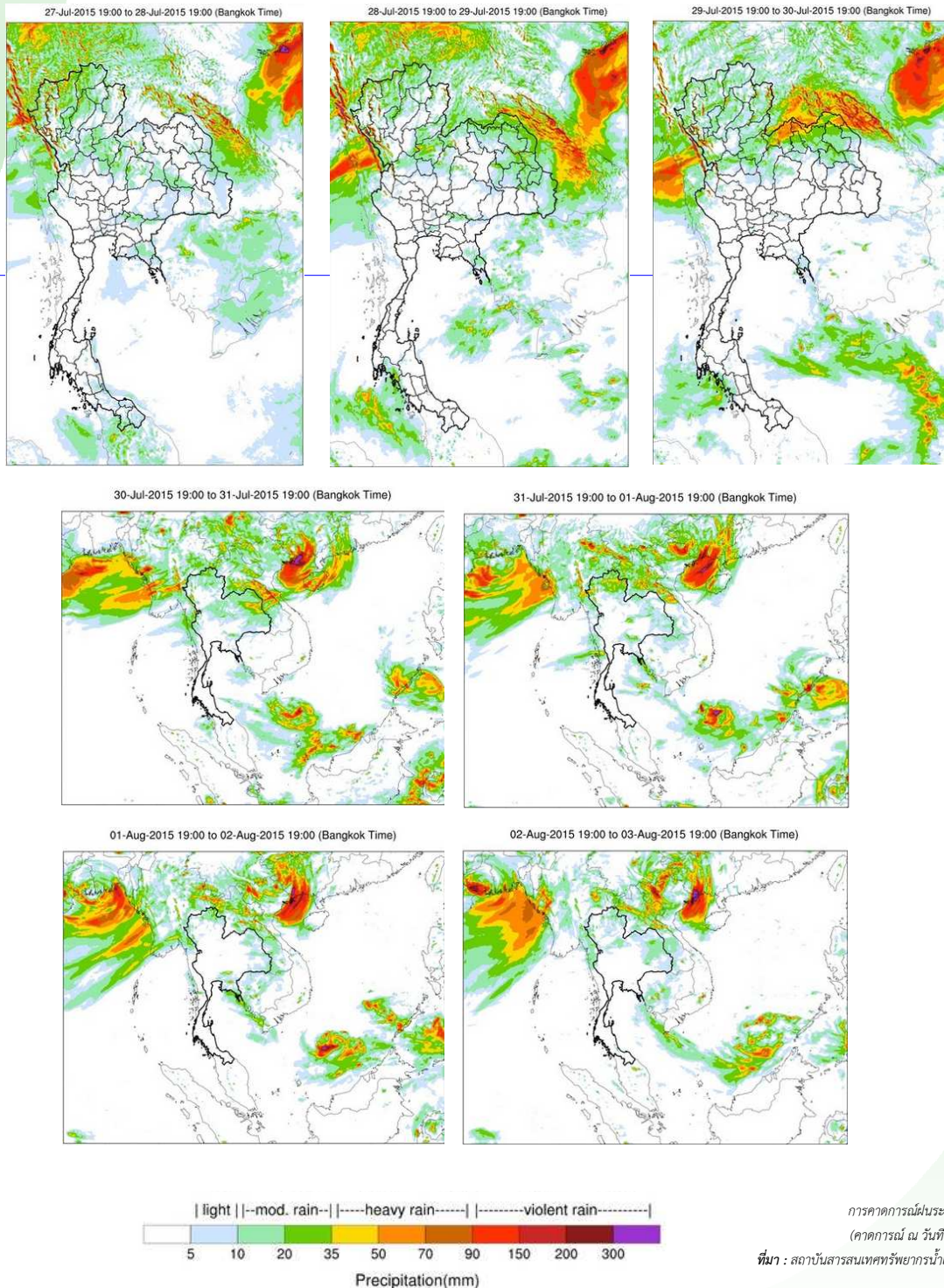
สำแล(คลองประปาฝั่งตะวันออก) X
ต.สำแล อ.เมือง จ.ปทุมธานี
📍 2015-07-28
0.19 g/L
(ความเค็ม)
ดูข้อมูลย้อนหลัง
แหล่งข้อมูล : กปน.



การคาดการณ์ - ปริมาณฝน

คาดการณ์ฝนล่วงหน้า 7 วัน ด้วยแบบจำลองสภาพอากาศ WRF-ROMS

จากแผนภาพคาดการณ์ปริมาณฝนสะสมรายวันล่วงหน้า 7 วัน ความละเอียด 3x3 กิโลเมตร และ 9x9 กิโลเมตร คาดการณ์เมื่อวันที่ 27 กรกฎาคม 2558 พบว่าช่วงวันที่ 28-30 ก.ค. ร่องมรสุมพาดผ่านภาคเหนือและภาคตะวันออกเฉียงเหนือตอนบน ประกอบกับมรสุมตะวันตกเฉียงใต้กำลังปานกลางพัดปกคลุมทะเลอันดามัน ประเทศไทย และอ่าวไทย ทำให้เกิดฝนตกเล็กน้อยถึงปานกลางบริเวณภาคเหนือ และภาคตะวันออกเฉียงเหนือตอนบน จากนั้นในช่วงวันที่ 31 ก.ค.- 3 ส.ค. ร่องมรสุมยังคงพาดผ่านภาคเหนือและภาคตะวันออกเฉียงเหนือตอนบน ทำให้บริเวณดังกล่าวมีฝนตกต่อเนื่องในระยะนี้

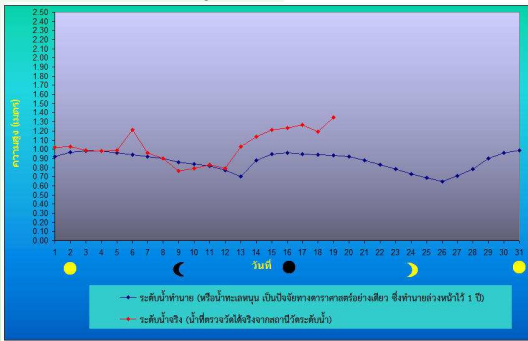


หมายเหตุ : ความแม่นยำของการคาดการณ์สภาวะฝนจะลดลง เมื่อระยะเวลาการคาดการณ์ยาวขึ้น โดยจะมีความแม่นยำสูงสุดที่ 3 วันข้างหน้า
ข้อมูลคาดการณ์สภาวะฝนเป็นผลงานในระยะวิจัยและพัฒนา โปรดใช้วิจารณญาณในการนำข้อมูลไปใช้

การคาดการณ์ - ระดับน้ำและความสูงของคลื่น

การคาดการณ์สภาวะระดับน้ำในแม่น้ำเจ้าพระยา

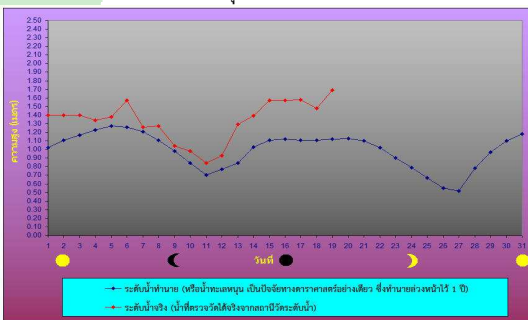
หน้ากองบัญชาการกองทัพเรือ



ระดับน้ำประจำวันที่ 28 ก.ค. 2558

น้ำขึ้นเต็มที่	เวลา	0013	สูงกว่าระดับทะเลปานกลาง	0.61	เมตร
น้ำลงเต็มที่	เวลา	1117	ต่ำกว่าระดับทะเลปานกลาง	0.72	เมตร
น้ำขึ้นเต็มที่	เวลา	1958	สูงกว่าระดับทะเลปานกลาง	0.78	เมตร

ป้อมพระจุลจอมเกล้า



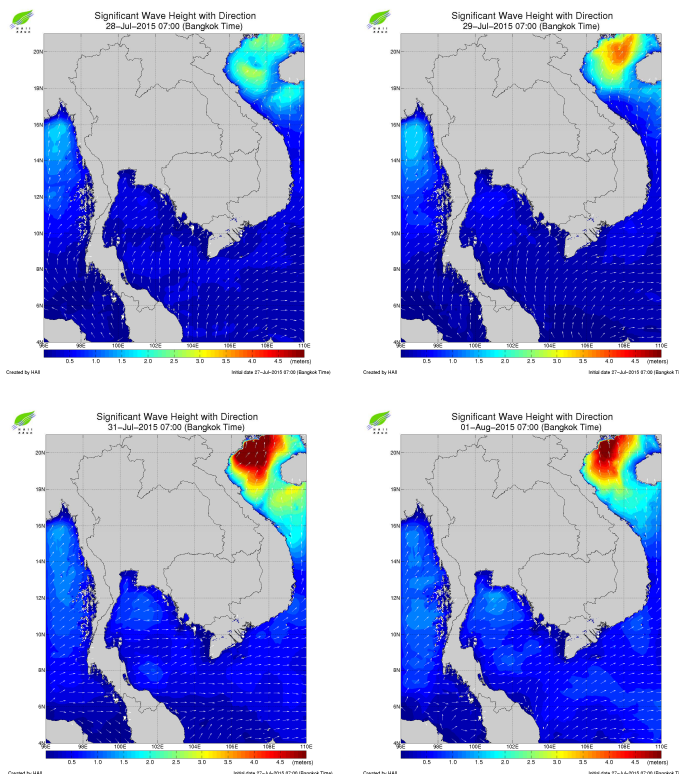
ระดับน้ำประจำวันที่ 28 ก.ค. 2558

น้ำลงเต็มที่	เวลา	0851	ต่ำกว่าระดับทะเลปานกลาง	1.23	เมตร
น้ำขึ้นเต็มที่	เวลา	1754	สูงกว่าระดับทะเลปานกลาง	0.78	เมตร

ที่มา : กรมอุทกศาสตร์ กองทัพเรือ

การคาดการณ์ความสูงและทิศทางคลื่นทะเลบริเวณอ่าวไทยและอันดามัน

จากแผนภาพแสดงการคาดการณ์คลื่นเวลา 07.00 น. ของวันที่ 28-31 กรกฎาคม 2558 พบว่า ด้วยอิทธิพลจากมรสุมตะวันตกเฉียงใต้กำลังแรง ส่งผลให้คลื่นลมในทะเลอันดามันตั้งแต่บริเวณจังหวัดภูเก็ตขึ้นไปมีคลื่นสูงประมาณ 2 เมตร ส่วนบริเวณใกล้ชายฝั่ง คลื่นจะสูงประมาณ 1-2 เมตร ส่วนอ่าวไทยบริเวณใกล้ชายฝั่งคลื่นจะสูงประมาณ 1 เมตร



การคาดการณ์ความสูงและคลื่นลมในอ่าวไทยและอันดามันระหว่างวันที่ 21-24 ก.ค. 2558

(คาดการณ์ ณ วันที่ 20 ก.ค. 2558 เวลา 07.00 น.)



จัดทำโดย

สถาบันสารสนเทศทรัพยากรน้ำและการเกษตร (องค์การมหาชน)

กระทรวงวิทยาศาสตร์และเทคโนโลยี

เลขที่ 108 อาคารบางกอกไทยทาวเวอร์ ชั้น 8

ถนนรางน้ำ แขวงถนนพญาไท เขตราชเทวี กรุงเทพฯ 10400

โทรศัพท์ 0-2642-7132 โทรสาร 0-2642-7133

สนใจรายละเอียดเพิ่มเติมดูได้ที่

คลังข้อมูลสภาพน้ำ

<http://www.thaiwater.net>

ติดตามสภาพอากาศและคาดการณ์สภาวะฝน

<http://www.thaiwater.net/web/index.php/weatherinfo.html>