



รายงานข้อมูลน้ำรายสัปดาห์

สัปดาห์ที่ 29/2558

ระหว่างวันที่ 15-21 กรกฎาคม 2558

เนื้อหาภายในฉบับ

สภาพอากาศปัจจุบัน

เมฆ 2

ความกดอากาศ 2

ปริมาณฝนของประเทศไทย 3

ความชื้นในอากาศและผิวดิน 4

อุณหภูมิผิวน้ำทะเล 5

ความสูงคลื่น 5

ปริมาณน้ำในอ่างเก็บน้ำ 6

สถานการณ์รูกน้ำเค็ม 7

การคาดการณ์ 8

คาดการณ์ฝนล่วงหน้า 7 วัน 8

คาดการณ์สภาวะระดับน้ำทะเลในแม่น้ำเจ้าพระยา 9

คาดการณ์ความสูงคลื่นและทิศทางคลื่นทะเล 9

สรุปข้อมูลน้ำรายสัปดาห์

สภาพอากาศและสภาพน้ำของประเทศไทย

ปริมาณฝน

- สัปดาห์นี้มีฝนตกหนาแน่นในระยะครึ่งแรกของสัปดาห์โดยเฉพาะบริเวณภาคเหนือ และภาคตะวันออกเฉียงเหนือ ส่วนภาคใต้มีฝนมาก ส่วนมากทางฝั่งตะวันตกของภาค จากการตรวจวัดปริมาณฝนสะสม 7 วันของโทรมาตรอัตโนมัติด้วยความร่วมมือ ระหว่าง สสนก. กรมชลประทาน และ บ.แอดวานซ์อินโฟร์เซอร์วิส จำกัด พบว่า ปริมาณฝนสะสมสูงสุด อยู่ที่ จ.บึงกาฬ ต.โคกก่อง วัดได้ 404.8 มม. รองลงมาที่ จ.ตราด ต.หนองเล็ง จ.นครพนม ต.ศรีสงคราม วัดได้ 388.8 357.6 มม. ตามลำดับ

ความกดอากาศ

- ร่องมรสุมพาดผ่านภาคเหนือ และภาคตะวันออกเฉียงเหนือตอนบนเข้าสู่หย่อมความกดอากาศต่ำบริเวณอ่าวตังเกี๋ย ลักษณะดังกล่าวทำให้ประเทศไทยตอนบนมีฝนตกหนาแน่น โดยเฉพาะบริเวณภาคเหนือ และภาคตะวันออกเฉียงเหนือ ส่วนภาคใต้มีฝนตกสะสมส่วนมากทางฝั่งตะวันตกของภาค

อุณหภูมิผิวน้ำทะเล

- อุณหภูมิพื้นผิวน้ำทะเลฝั่งอันดามัน ต่ำกว่าบริเวณอ่าวไทยเล็กน้อยโดยบริเวณฝั่งอันดามันมีอุณหภูมิอยู่ที่ 27-29 องศาเซลเซียสส่วนฝั่งอ่าวไทยมีอุณหภูมิอยู่ที่ 30-31 องศาเซลเซียส ตลอดสัปดาห์

ความสูงคลื่น

- มรสุมตะวันออกเฉียงใต้กำลังแรงพัดปกคลุมทะเลอันดามัน ภาคใต้ และอ่าวไทย ทำให้คลื่นลมฝั่งอันดามันตอนบนตั้งแต่จังหวัดภูเก็ตขึ้นมา มีกำลังแรง โดยมีความสูงของคลื่นอยู่ที่ 2-3 เมตร สำหรับฝั่งอ่าวไทยมีคลื่นสูง 1-2 เมตร บริเวณที่มีฝนฟ้าคะนองมีคลื่นสูง 2 เมตร ตลอดทั้งสัปดาห์

สภาพน้ำในอ่างเก็บน้ำขนาดใหญ่ทั่วประเทศ

- ปัจจุบันมีปริมาณน้ำกักเก็บทั่วประเทศอยู่ที่ 32,107 ล้าน ลบ.ม. คิดเป็น 46% ของความจุฯฯ คงเหลือน้ำใช้การเหลืออยู่ 3,920 ล้าน ลบ.ม. **เขื่อนภูมิพล** มีปริมาณน้ำกักเก็บคงเหลือ 29% น้ำใช้การได้จริงเพียง 120 ล้าน ลบ.ม. **สถานการณ์น้ำอยู่ในภาวะน้อยวิกฤต** **เขื่อนสิริกิติ์** มีปริมาณน้ำกักเก็บคงเหลือ 33% เป็นน้ำใช้การได้จริง 261 ล้าน ลบ.ม.

สถานการณ์น้ำเค็มรุกล้ำ

จากการตรวจวัดค่าความเค็มโดยการประปานครหลวง ตลอดลำน้ำเจ้าพระยา พบว่า ในช่วงหนึ่งสัปดาห์ที่ผ่านมา ค่าความเค็มยังคงเกินมาตรฐานน้ำดิบสำหรับผลิตน้ำประปาตลอดสัปดาห์ โดยวัดค่าความเค็มสูงสุดได้ 1.09 กรัมต่อลิตร ในวันที่ 18 ก.ค. 58 เวลา 02.00 น.

การคาดการณ์

คาดการณ์ปริมาณฝนล่วงหน้า 7 วัน

- คาดการณ์เมื่อวันที่ 20 กรกฎาคม 2558 พบว่าช่วงวันที่ 21-22 ก.ค. มรสุมตะวันตกเฉียงใต้ที่พัดปกคลุมทะเลอันดามัน ประเทศไทย และอ่าวไทยยังคงมีกำลังแรง ประกอบกับร่องมรสุมพาดผ่านตอนบนของประเทศไทย ทำให้บริเวณภาคตะวันออกเฉียงเหนือตอนบน ภาคเหนือ และภาคตะวันออก มีฝนเพิ่มขึ้น จากนั้นในช่วงวันที่ 23-27 ก.ค.มรสุมตะวันตกเฉียงใต้ยังคงพัดปกคลุมทะเลอันดามัน ภาคใต้และอ่าวไทย จะมีกำลังอ่อนลง ประกอบกับร่องมรสุมจะเลื่อนขึ้นพาดผ่านประเทศพม่า และประเทศลาวตอนบน ส่งผลให้ประเทศไทยมีปริมาณฝนลดลง

ระดับน้ำคาดการณ์บริเวณอ่าวไทย

- จากการคาดการณ์ระดับน้ำบริเวณหน้ากองบัญชาการกองทัพเรือและป้อมพระจุลจอมเกล้า โดยกรมอุทกศาสตร์กองทัพเรือ พบว่าวันที่ 21 กรกฎาคม 2558 ที่หน้ากองบัญชาการกองทัพเรือ น้ำลงเต็มที่เวลา 05.03 น. ต่ำกว่าระดับน้ำทะเลปานกลาง 0.10 เมตร น้ำขึ้นเต็มที่เวลา 22.52 น. สูงกว่าระดับน้ำทะเลปานกลาง 0.88 เมตร ส่วนที่ป้อมพระจุลจอมเกล้า น้ำลงเต็มที่เวลา 02.58 น. ต่ำกว่าระดับน้ำทะเลปานกลาง 0.40 เมตร น้ำขึ้นเต็มที่ เวลา 21.11 น. สูงกว่าระดับน้ำทะเลปานกลาง 1.10 เมตร

สภาพอากาศปัจจุบัน (วันที่ 15-21 กรกฎาคม 2558)

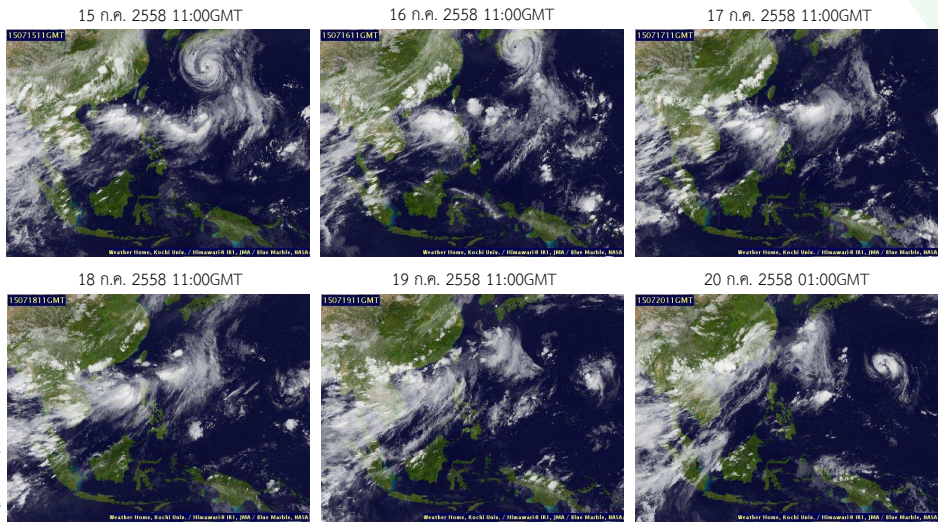
เมฆ

- กลุ่มเมฆปกคลุมหนาแน่นบริเวณประเทศไทยตลอดสัปดาห์ เนื่องจากร่องมรสุมพาดผ่านประเทศพม่า ลาว และเวียดนามตอนบนในระยะแรกของสัปดาห์ จากนั้นได้เลื่อนลงมาพาดผ่านตอนบนของภาคเหนือ และภาคตะวันออกเฉียงเหนือ ประกอบกับมรสุมตะวันตกเฉียงใต้ที่พัดปกคลุมทะเลอันดามัน ประเทศไทย และอ่าวไทยมีกำลังแรงค่อนข้างแรง ทำให้ประเทศไทยตอนบนมีฝนตกหนาแน่น โดยเฉพาะบริเวณภาคเหนือ และภาคตะวันออกเฉียงเหนือ ส่วนภาคใต้มีฝนส่วนทางฝั่งตะวันตกของภาค

แผนที่เมฆ

ที่มา : มหาวิทยาลัยโคชิ

Pasted from <<http://tiwrm.haii.or.th/TyphoonTracking/>>



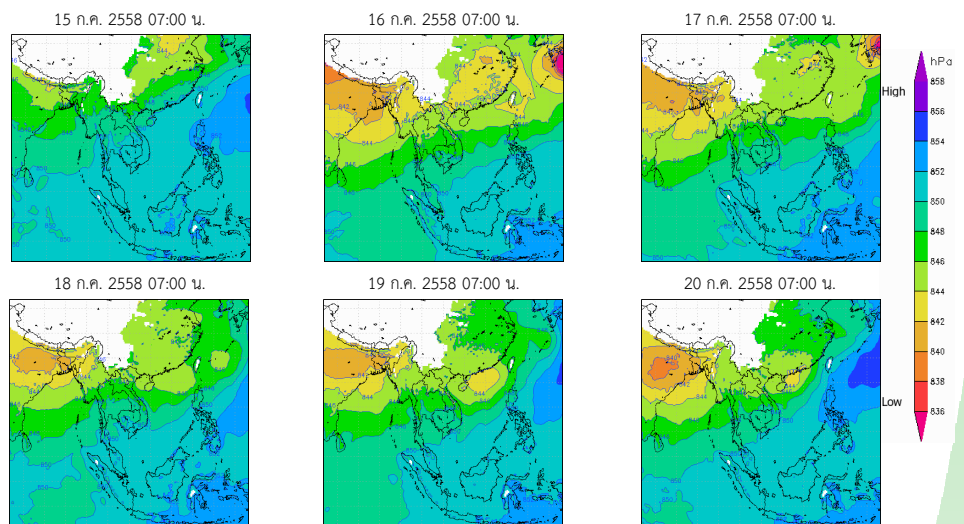
ความกดอากาศที่ระดับ 1.5 กิโลเมตร

- ร่องมรสุมพาดผ่านภาคเหนือ และภาคตะวันออกเฉียงเหนือตอนบน เข้าสู่หย่อมความกดอากาศต่ำบริเวณอ่าวตังเกี๋ย ลักษณะดังกล่าวทำให้ประเทศไทยตอนบนมีฝนตกหนาแน่น โดยเฉพาะบริเวณภาคเหนือ และภาคตะวันออกเฉียงเหนือ ส่วนภาคใต้มีฝนตกสะสมส่วนมากทางฝั่งตะวันตกของภาค

แผนที่อากาศที่ระดับความสูง 1.5 กิโลเมตร

ที่มา : สถาบันสารสนเทศทรัพยากรน้ำและการเกษตร (องค์การมหาชน)

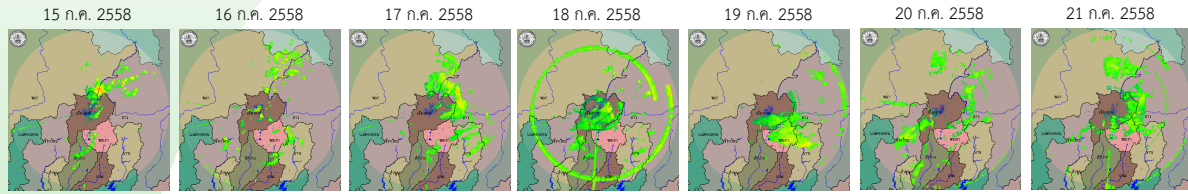
Pasted from <http://live1.haii.or.th/wrf_image/>



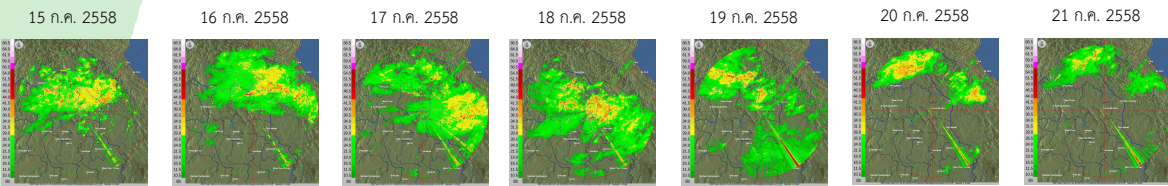
สถานการณ์ปัจจุบัน - ปริมาณฝน

ภาพเรดาร์ตรวจอากาศ

เรดาร์เชียงใหม่

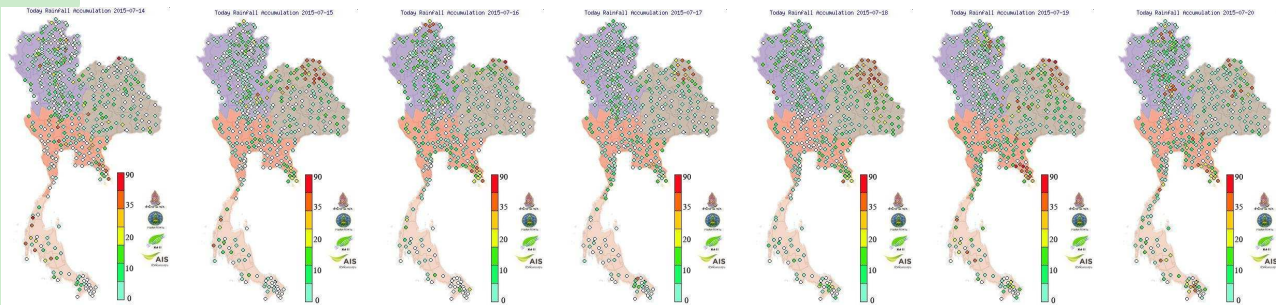


เรดาร์สกลนคร



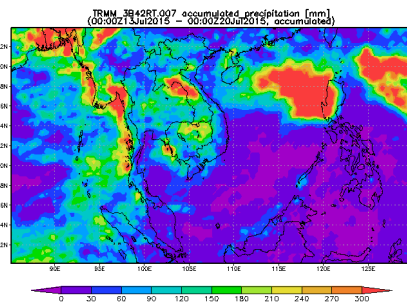
ปริมาณฝนสัปดาห์ที่ผ่านมา

ปริมาณฝนสะสมรายวัน (วันที่ 14-20 ก.ค. 2558)



สถานี	ปริมาณฝนสะสม 14-20 ก.ค. 58 (มม.)
บึงสรวรค์ ต.โคกก่อ จ.บึงกาฬ	404.8
ห้วยก้านเหล็ก ต.หนองเล็ง จ.บึงกาฬ	388.8
ชุมชนบ้านบึงคล้า ต.บึงคล้า จ.บึงกาฬ	357.6
หาดทับทิม ต.แหลมกลัด จ.ตราด	311.0
บ้านปากอูน ต.ศรีสงคราม จ.นครพนม	296.2
บ้านบัว ต.สว่าง จ.สกลนคร	263.6
บึงโขงหลง ต.บึงโขงหลง จ.บึงกาฬ	248.4
โรงพยาบาลระนอง ต.บางจัน จ.ระนอง	245.0
ปถวี ต.ปถวี จ.จันทบุรี	238.6
คำตากล้า ต.คำตากล้า จ.สกลนคร	205.6
ทังโคน ต.ม่วงไข่ จ.สกลนคร	202.2
ตะเคียนทอง ต.ตะเคียนทอง จ.จันทบุรี	201.6

ฝนสะสมระหว่างวันที่ 13-19 ก.ค. 58



- ปริมาณฝนสะสมตั้งแต่วันที่ 13-19 ก.ค. 2558 พบว่า มีฝนตกสะสมบริเวณตอนบนของประเทศ โดยเฉพาะภาคตะวันออกเฉียงเหนือ ในพื้นที่หนองคาย บึงกาฬ และสกลนคร มีฝนตกหนักถึงหนักมาก

ที่มา : NASA (National Aeronautics and Space Administration)

Pasted from http://disc2.nascom.nasa.gov/Giovanni/tovas/realtime.3B42RT.2.shtml

- สัปดาห์นี้มีฝนตกหนาแน่นในระยะครั้งแรกของสัปดาห์โดยเฉพาะบริเวณภาคเหนือ และภาคตะวันออกเฉียงเหนือ ส่วนภาคใต้มีฝนมากส่วนมากทางฝั่งตะวันตกของภาค จากการตรวจวัดปริมาณฝนสะสม 7 วันของโทรมาตรอัตโนมัติด้วยความร่วมมือ ระหว่าง สสทก. กรมชลประทาน และ บ.แอดวานซ์อินโฟร์เซอริส จำกัด พบว่า ปริมาณฝนสะสมสูงสุด อยู่ที่ จ.บึงกาฬ ต.โคกก่อ วัดได้ 404.8 มม. รองลงมาที่ จ.ตราด ต.หนองเล็ง จ.นครพนม ต.ศรีสงคราม วัดได้ 388.8 357.6 มม. ตามลำดับ

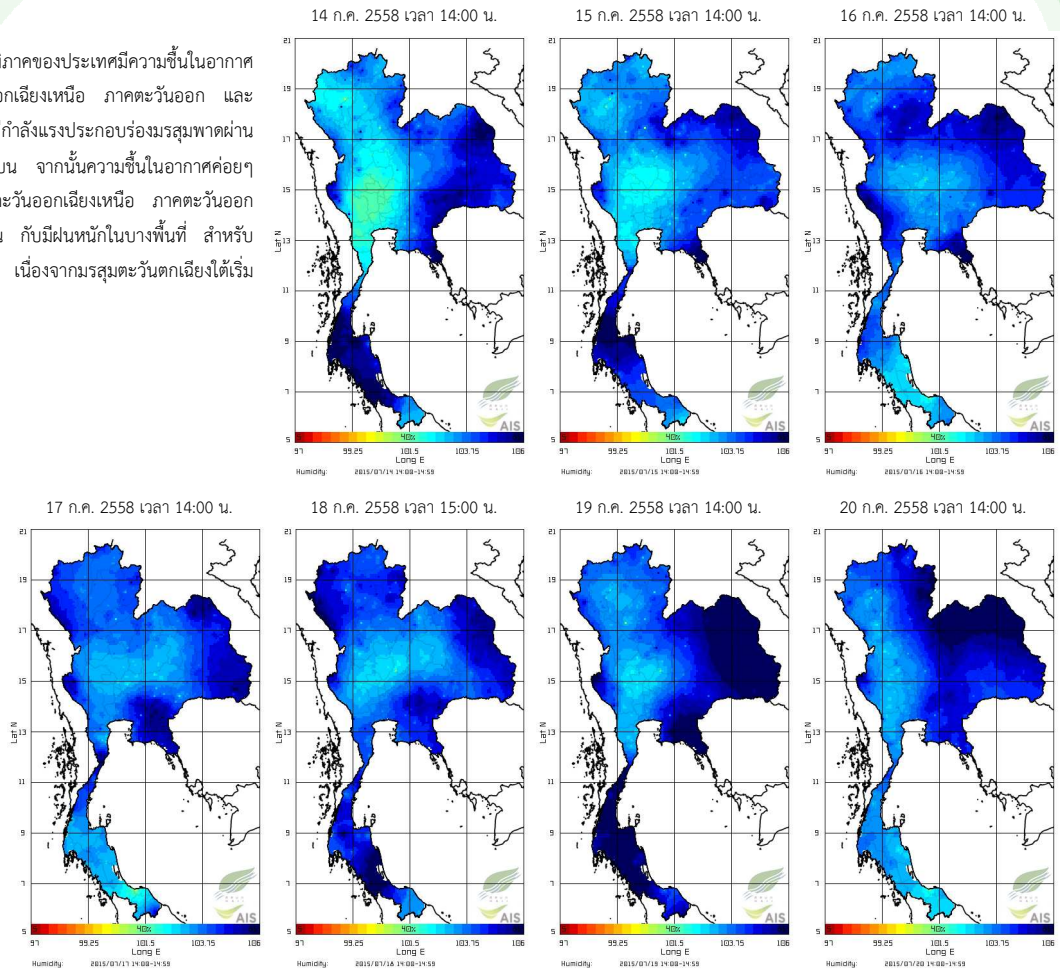
รายละเอียดเพิ่มเติม : http://www.thaiwater.net/DATA/site/content/fs_show_top7.html?type=rain_acc&sort_type=max

type=rain_acc&sort_type=max

สถานการณ์ปัจจุบัน - ความชื้นในอากาศและผิวดิน

ความชื้นในอากาศ

ในช่วงวันที่ 14-15 ก.ค. 58 เกือบทุกภูมิภาคของประเทศไทยมีความชื้นในอากาศค่อนข้างสูงโดยเฉพาะบริเวณภาคตะวันออกเฉียงเหนือ ภาคตะวันออก และภาคใต้ เนื่องจากมรสุมตะวันออกเฉียงใต้มีกำลังประกอบร่องมรสุมพาดผ่านประเทศพม่า ลาว และเวียดนามตอนบน จากนั้นความชื้นในอากาศค่อยๆ สูงขึ้นโดยเฉพาะบริเวณภาคเหนือ ภาคตะวันออกเฉียงเหนือ ภาคตะวันออก ทำให้บริเวณดังกล่าวมีฝนชุกและหนาแน่น กับมีฝนหนักในบางพื้นที่ สำหรับภาคใต้มีความชื้นในอากาศค่อยๆ ลดลง เนื่องจากมรสุมตะวันตกเฉียงใต้เริ่มอ่อนกำลัง



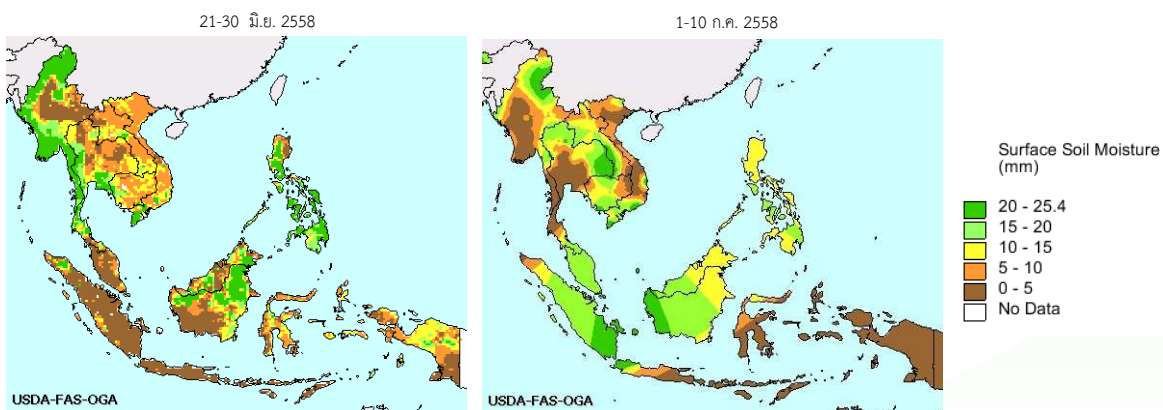
แผนภาพความชื้นในอากาศ

ที่มา : สถาบันสารสนเทศทรัพยากรน้ำและการเกษตร (องค์การมหาชน)

Pasted from <http://www.thaiwater.net/DATA/REPORT/php/radar/show_humidmg.php>

ความชื้นผิวดิน

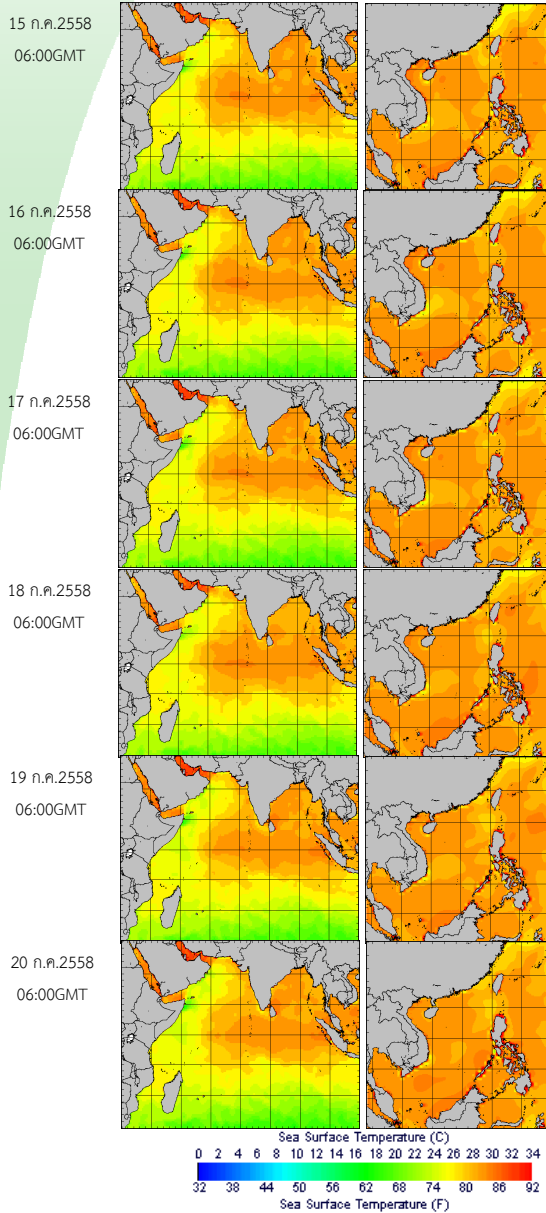
ช่วงวันที่ 1-10 กรกฎาคม 2558 บริเวณภาคกลาง ภาคตะวันออก และภาคใต้ ยังคงมีความชื้นผิวดินค่อนข้างต่ำและครอบคลุมพื้นที่มากกว่าช่วง 10 วันก่อนหน้า



สถานการณ์ปัจจุบัน - อุณหภูมิพื้นผิวน้ำทะเลและความสูงของคลื่น

อุณหภูมิพื้นผิวน้ำทะเล

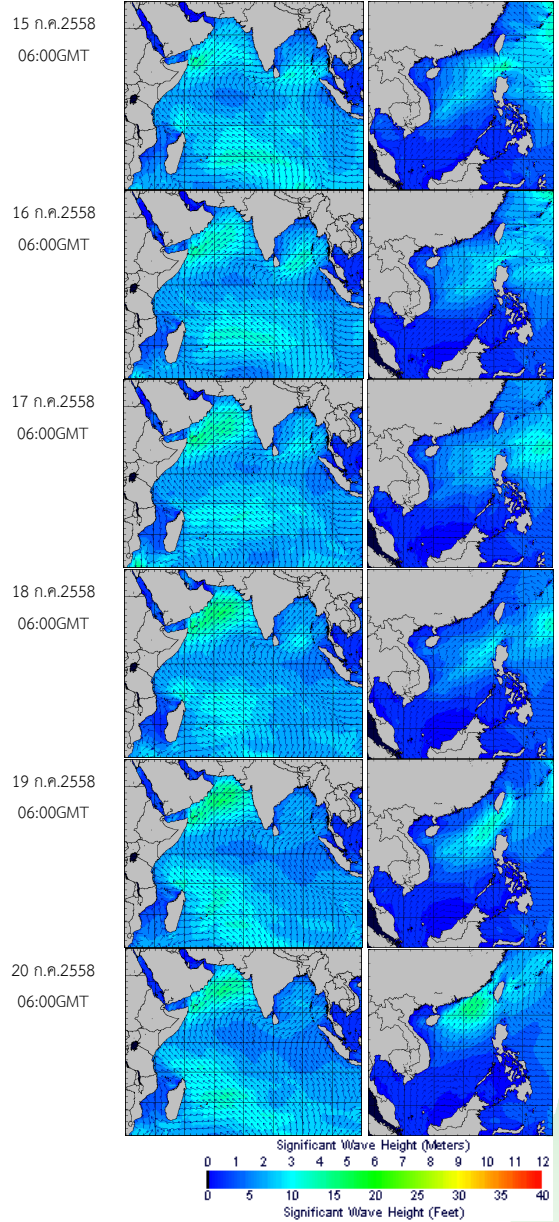
- อุณหภูมิพื้นผิวน้ำทะเลฝั่งอันดามัน ต่ำกว่าบริเวณอ่าวไทยเล็กน้อยโดยบริเวณฝั่งอันดามันมีอุณหภูมิอยู่ที่ 27-29 องศาเซลเซียสส่วนฝั่งอ่าวไทยมีอุณหภูมิอยู่ที่ 30-31 องศาเซลเซียสตลอดสัปดาห์



อุณหภูมิพื้นผิวน้ำทะเลฝั่งอันดามัน (ซ้าย) และฝั่งอ่าวไทย (ขวา)
ที่มา : Oceanweather, Inc.
Pasted from <http://tiwrm.haii.or.th/DATA/REPORT/php/show_sst.php>

ความสูงและทิศทางคลื่น

- มรสุมตะวันตกเฉียงใต้กำลังแรงพัดปกคลุมทะเลอันดามัน ภาคใต้ และอ่าวไทย ทำให้คลื่นลมฝั่งอันดามันตอนบนตั้งแต่จังหวัดภูเก็ตขึ้นมา มีกำลังแรง โดยมีความสูงของคลื่นอยู่ที่ 2-3 เมตร สำหรับฝั่งอ่าวไทยมีคลื่นสูง 1-2 เมตร บริเวณที่มีฝนฟ้าคะนองมีคลื่นสูง 2 เมตรตลอดทั้งสัปดาห์



ความสูงและทิศทางคลื่นฝั่งอันดามัน (ซ้าย) และฝั่งอ่าวไทย (ขวา)
ที่มา : Oceanweather, Inc.
Pasted from <http://www.thaiwater.net/DATA/REPORT/php/show_wave.php?zone=Ind>

สถานการณ์ปัจจุบัน - ปริมาณน้ำในอ่างเก็บน้ำและระดับน้ำท่า

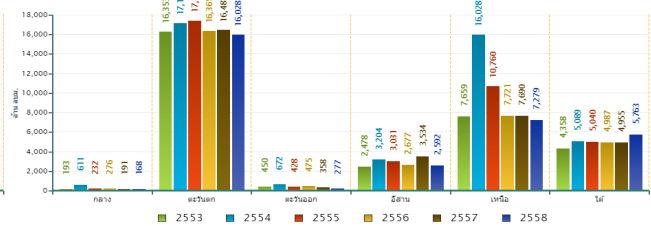
สภาพน้ำในอ่างเก็บน้ำขนาดใหญ่ทั่วประเทศ (วันที่ 21 กรกฎาคม 2558)

- ปัจจุบันมีปริมาณน้ำกักเก็บทั่วประเทศอยู่ที่ 32,107 ล้าน ลบ.ม. คิดเป็น 46% ของความจุอ่างฯ คงเหลือน้ำใช้การเหลืออยู่ 8,604 ล้าน ลบ.ม.
- เขื่อนที่มีปริมาณน้ำกักเก็บต่ำกว่า 30% มีทั้งหมด 17 เขื่อน ได้แก่ เขื่อนแม่งัด (20%) เขื่อนแม่งาว (13%) เขื่อนก๊วกคอง (14%) เขื่อนแควน้อย (11%) เขื่อนลำปาว (23%) เขื่อนลำตะคอง (23%) เขื่อนลำพระเพลิง (25%) เขื่อนอุบลรัตน์ (27%) เขื่อนจุฬาภรณ์ (26%) เขื่อนห้วยหลวง (19%) เขื่อนน้ำพุง (22%) เขื่อนป่าสัก (4%) ทับเสลา (29%) เขื่อนบางพระ (17%) เขื่อนคลองสียัด (8%) เขื่อนขุนด่านปราการชล (9%) และเขื่อนปรานบุรี (23%)
- สำหรับเขื่อนภูมิพลและสิริกิติ์ มีปริมาณน้ำกักเก็บคงเหลือ 29% และ 33% ตามลำดับ ทั้งนี้เป็นน้ำใช้การได้จริงแค่ 1% และ 4% ตามลำดับ

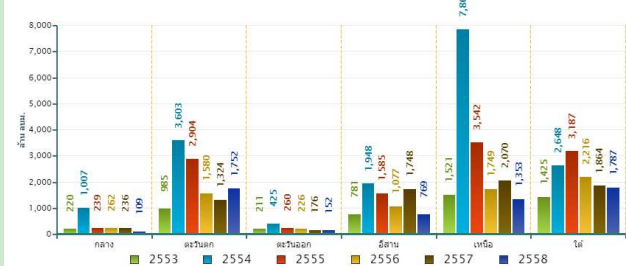
สถานการณ์น้ำในอ่างเก็บน้ำขนาดใหญ่ วันที่ 21 กรกฎาคม



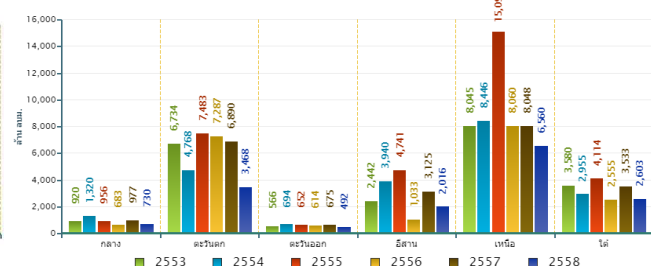
ปริมาณน้ำในอ่างเก็บน้ำขนาดใหญ่ วันที่ 21 กรกฎาคม



ปริมาณน้ำไหลลงอ่างฯ ระดับต้นปีรายภาค วันที่ 21 กรกฎาคม

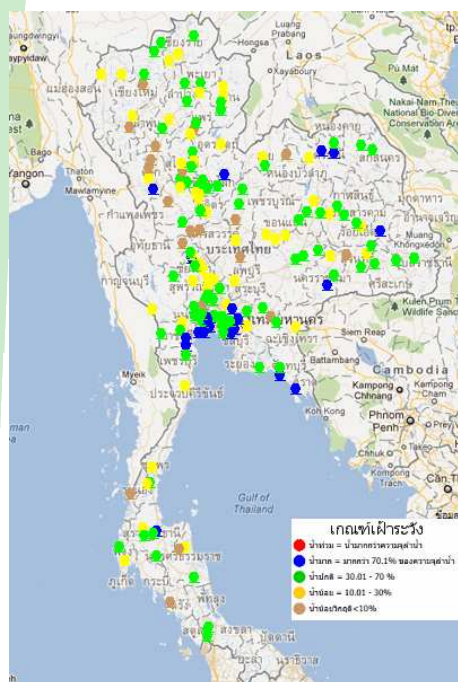


ปริมาณน้ำไหลลงอ่างฯ ระดับต้นปีรายภาค วันที่ 21 กรกฎาคม



ข้อมูลปริมาณน้ำในอ่างเก็บน้ำขนาดใหญ่ วันที่ 21 กรกฎาคม 2558

ระดับน้ำท่า



จากการตรวจวัดระดับน้ำของสถานีโทรมาตร สสนก. วันที่ 21 ก.ค. 58 พบว่าระดับน้ำบริเวณภาคเหนือ ภาคตะวันออกเฉียงเหนือ ภาคตะวันออก ภาคกลางตอนบน และภาคใต้ ยังอยู่ในเกณฑ์น้อย ยกเว้นภาคตะวันออกเฉียงเหนือตอนบนที่มีระดับน้ำเพิ่มสูงขึ้นจากที่ฝนตกหนักช่วง 3-4 วันที่ผ่านมา

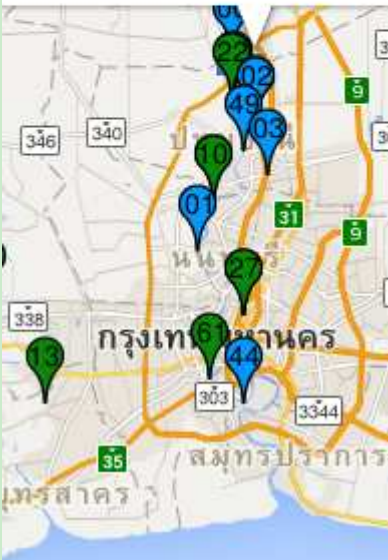
ที่มา : สถานีโทรมาตรตรวจวัดระดับน้ำของสถาบันสารสนเทศทรัพยากรน้ำและการเกษตร (องค์การมหาชน)

สถานการณ์ปัจจุบัน - น้ำเค็มรุกล้ำน้ำ

สถานการณ์น้ำเค็มรุกล้ำในแม่น้ำเจ้าพระยา

จากการตรวจวัดความเค็มที่สถานีสูบน้ำดิบสำแล อ.เมือง จ.ปทุมธานี พบว่าในช่วงหนึ่งสัปดาห์ที่ผ่านมา ค่าความเค็มยังคงเกินมาตรฐานน้ำดิบสำหรับผลิตน้ำประปาตลอดสัปดาห์ โดยวัดค่าความเค็มสูงสุดได้ 1.09 กรัมต่อลิตร ในวันที่ 18 ก.ค. 58 เวลา 02.00 น.

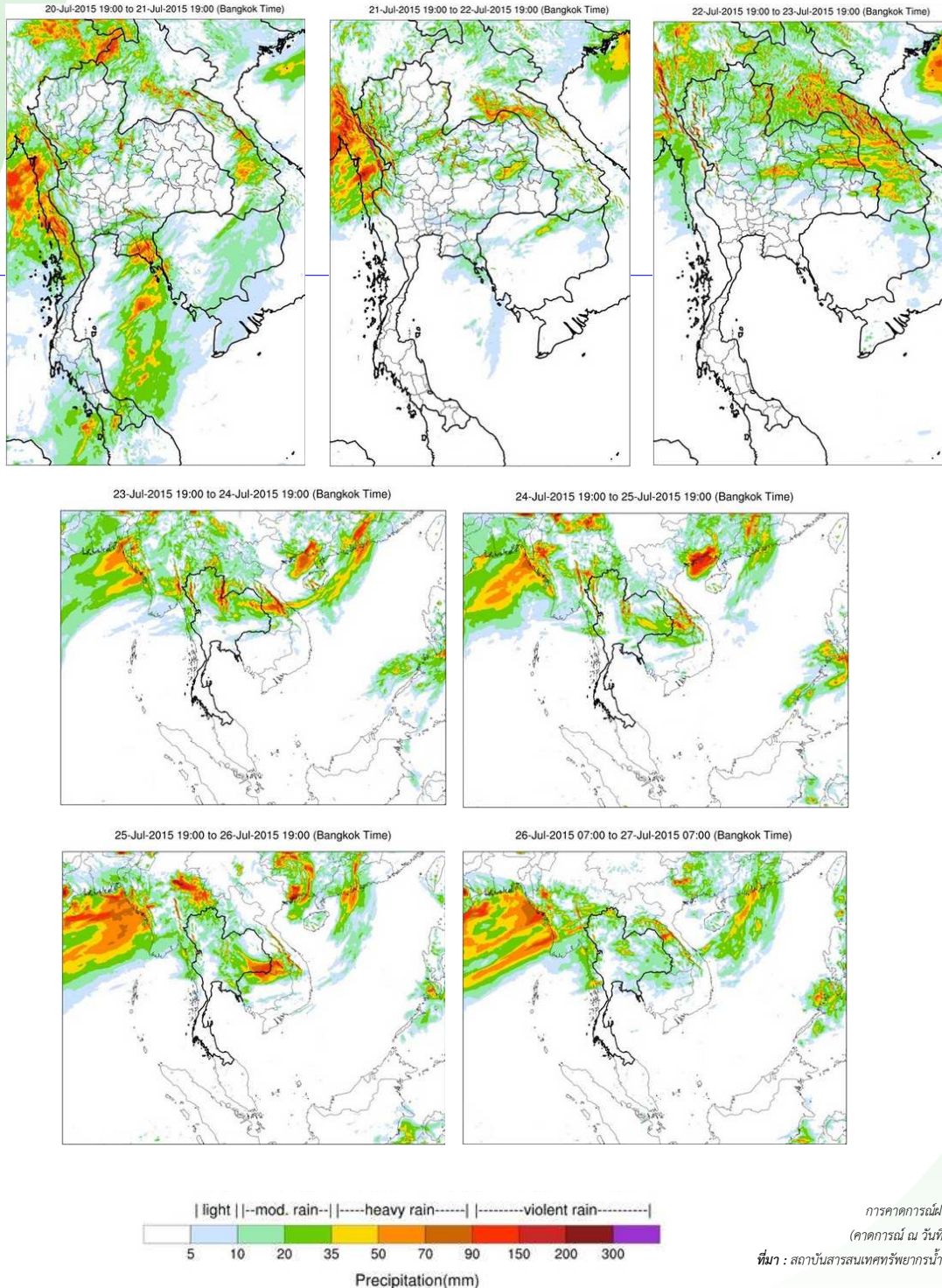
สำแล(คลองประปาฝั่งตะวันออก)
ค.สำแล อ.เมือง จ.ปทุมธานี
🕒 2015-07-21
0.48 g/L
(ความเค็ม)
ดูข้อมูลย้อนหลัง
แหล่งข้อมูล : กปบ.



การคาดการณ์ - ปริมาณฝน

คาดการณ์ฝนล่วงหน้า 7 วัน ด้วยแบบจำลองสภาพอากาศ WRF-ROMS

จากแผนภาพคาดการณ์ปริมาณฝนสะสมรายวันล่วงหน้า 7 วัน ความละเอียด 3x3 กิโลเมตร และ 9x9 กิโลเมตร คาดการณ์เมื่อวันที่ 20 กรกฎาคม 2558 พบว่าช่วงวันที่ 21-22 ก.ค. มรสุมตะวันตกเฉียงใต้ที่พัดปกคลุมทะเลอันดามัน ประเทศไทย และอ่าวไทยยังคงมีกำลังแรง ประกอบกับร่องมรสุมพาดผ่านตอนบนของประเทศไทย ทำให้บริเวณภาคตะวันออกเฉียงเหนือตอนบน ภาคเหนือ และภาคตะวันออก มีฝนเพิ่มขึ้น จากนั้นในช่วงวันที่ 23-27 ก.ค.มรสุมตะวันตกเฉียงใต้ยังคงพัดปกคลุมทะเลอันดามัน ภาคใต้และอ่าวไทย จะมีกำลังอ่อนลง ประกอบกับร่องมรสุมจะเลื่อนขึ้นพาดผ่านประเทศพม่า และประเทศลาวตอนบน ส่งผลให้ประเทศไทยมีปริมาณฝนลดลง



การคาดการณ์ฝนระหว่างวันที่ 21-27 ก.ค. 2558
(คาดการณ์ ณ วันที่ 20 ก.ค. 2558 เวลา 19.00 น.)

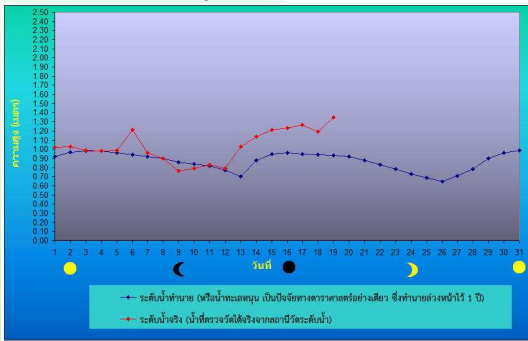
ที่มา : สถาบันสารสนเทศทรัพยากรน้ำและการเกษตร (องค์การมหาชน)

หมายเหตุ : ความแม่นยำของการคาดการณ์สภาวะฝนจะลดลง เมื่อระยะเวลาการพยากรณ์ยาวขึ้น โดยจะมีความแม่นยำสูงสุดที่ 3 วันข้างหน้า
ข้อมูลคาดการณ์สภาวะฝนเป็นผลงานในระบวิจัยและพัฒนา โปรดใช้วิจารณญาณในการนำข้อมูลไปใช้

การคาดการณ์ - ระดับน้ำและความสูงของคลื่น

การคาดการณ์สภาวะระดับน้ำในแม่น้ำเจ้าพระยา

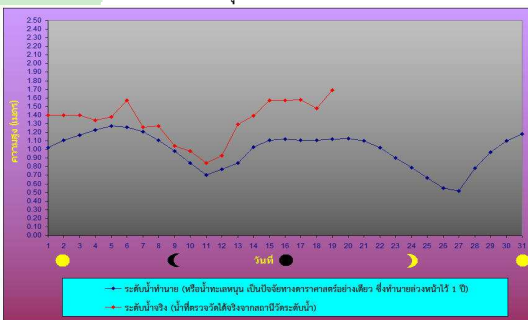
หน้ากองบัญชาการกองทัพเรือ



ระดับน้ำประจำวันที่ 21 ก.ค. พ.ศ.2558

น้ำลงเต็มที่	เวลา	0503	ต่ำกว่าระดับทะเลปานกลาง	0.10	เมตร
น้ำขึ้นเต็มที่	เวลา	0907	สูงกว่าระดับทะเลปานกลาง	0.44	เมตร
น้ำลงเต็มที่	เวลา	1627	ต่ำกว่าระดับทะเลปานกลาง	0.84	เมตร
น้ำขึ้นเต็มที่	เวลา	2252	สูงกว่าระดับทะเลปานกลาง	0.88	เมตร

ป้อมพระจุลจอมเกล้า



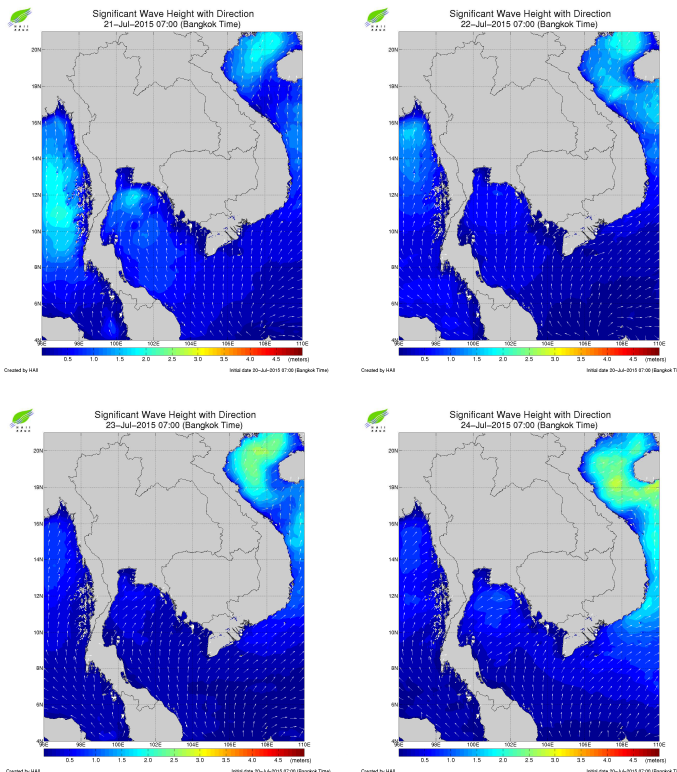
ระดับน้ำประจำวันที่ 21 ก.ค. พ.ศ.2558

น้ำลงเต็มที่	เวลา	0258	ต่ำกว่าระดับทะเลปานกลาง	0.40	เมตร
น้ำขึ้นเต็มที่	เวลา	0743	สูงกว่าระดับทะเลปานกลาง	0.42	เมตร
น้ำลงเต็มที่	เวลา	1433	ต่ำกว่าระดับทะเลปานกลาง	1.27	เมตร
น้ำขึ้นเต็มที่	เวลา	2111	สูงกว่าระดับทะเลปานกลาง	1.10	เมตร

ที่มา : กรมอุทกศาสตร์ กองทัพเรือ

การคาดการณ์ความสูงและทิศทางคลื่นทะเลบริเวณอ่าวไทยและอันดามัน

จากแผนภาพแสดงการคาดการณ์คลื่นเวลา 07.00 น. ของวันที่ 21-24 กรกฎาคม 2558 พบว่า ในวันที่ 21-22 กรกฎาคม ด้วยอิทธิพลจากมรสุมตะวันตกเฉียงใต้กำลังแรง ส่งผลให้คลื่นลมในทะเลอันดามันมีกำลังแรงต่อเนื่อง โดยนอกชายฝั่งคลื่นจะสูงประมาณ 2-3 เมตร ส่วนบริเวณใกล้ชายฝั่ง คลื่นจะสูงประมาณ 1-2 เมตร ส่วนอ่าวไทยบริเวณใกล้ชายฝั่งคลื่นจะสูงประมาณ 1 เมตร ส่วนนอกชายฝั่งคลื่นจะสูงประมาณ 1-2 เมตร จากนั้นมรสุมตะวันตกเฉียงใต้จะอ่อนกำลังลง ทำให้คลื่นลมในทะเลอันดามัน และอ่าวไทย คลื่นสูงประมาณ 1-1.5 เมตร



การคาดการณ์ความสูงและคลื่นลมในอ่าวไทยและอันดามันระหว่างวันที่ 21-24 ก.ค.

2558

(คาดการณ์ ณ วันที่ 20 ก.ค. 2558 เวลา 07.00 น.)



จัดทำโดย

สถาบันสารสนเทศทรัพยากรน้ำและการเกษตร (องค์การมหาชน)

กระทรวงวิทยาศาสตร์และเทคโนโลยี

เลขที่ 108 อาคารบางกอกไทยทาวเวอร์ ชั้น 8

ถนนรางน้ำ แขวงถนนพญาไท เขตราชเทวี กรุงเทพฯ 10400

โทรศัพท์ 0-2642-7132 โทรสาร 0-2642-7133

สนใจรายละเอียดเพิ่มเติมดูได้ที่

คลังข้อมูลสภาพน้ำ

<http://www.thaiwater.net>

ติดตามสภาพอากาศและคาดการณ์สภาวะฝน

<http://www.thaiwater.net/web/index.php/weatherinfo.html>