



รายงานข้อมูลน้ำรายสัปดาห์

สัปดาห์ที่ 28/2558

ระหว่างวันที่ 8-14 กรกฎาคม 2558

เนื้อหาภายในฉบับ

สภาพอากาศปัจจุบัน	
เมฆ	2
ความชื้นในอากาศ	3
อุณหภูมิผิวน้ำทะเล	4
ความสูงคลื่น	4
สภาพฝนของประเทศไทย	5
ปริมาณน้ำในอ่างเก็บน้ำ	6
สถานการณ์รูกน้ำเค็ม	7
การคาดการณ์	
คาดการณ์ฝนล่วงหน้า 7 วัน	8
คาดการณ์สภาวะระดับน้ำทะเลในแม่น้ำเจ้าพระยา	9

สรุปข้อมูลน้ำรายสัปดาห์

สภาพอากาศและสภาพน้ำของประเทศไทย

ปริมาณฝน

- ช่วงวันที่ 8-9 ก.ค. 58 มีกลุ่มเมฆปกคลุมหนาแน่นบริเวณภาคตะวันออกเฉียงเหนือตอนล่าง และภาคตะวันออก กับช่วงวันที่ 10-11 ก.ค. 58 กลุ่มเมฆบางๆปกคลุมบริเวณภาคเหนือ และภาคใต้ และในช่วงวันที่ 12-14 ก.ค. กลุ่มเมฆปกคลุมทั่วภูมิภาคของประเทศไทย ส่วนมากปกคลุมบริเวณภาคตะวันออกเฉียงเหนือ ภาคตะวันออก และภาคใต้

ความกดอากาศ

- ร่องมรสุมที่พาดผ่านภาคเหนือ และภาคตะวันออกเฉียงเหนือมีกำลังอ่อนลงในระยะปลายสัปดาห์ ประกอบกับมรสุมตะวันตกเฉียงใต้กำลังแรงพัดปกคลุมทะเลอันดามัน ประเทศไทย และอ่าวไทย ลักษณะดังกล่าวทำให้ประเทศไทยตอนบนมีฝนตกหนาแน่น โดยเฉพาะบริเวณภาคเหนือ และภาคตะวันออกเฉียงเหนือส่วนมากในระยะครึ่งแรกของสัปดาห์ ส่วนภาคใต้มีฝนตกหนาแน่นเกือบตลอดสัปดาห์

อุณหภูมิผิวน้ำทะเล

- อุณหภูมิผิวน้ำทะเลเฉลี่ยอันดามันและอ่าวไทยมีอุณหภูมิใกล้เคียงกัน โดยมีอุณหภูมิอยู่ที่ประมาณ 27-29 องศาเซลเซียสตลอดสัปดาห์

ความสูงคลื่น

- ความสูงของคลื่นฝั่งอ่าวไทยอยู่ที่ประมาณ 1-2 เมตร ตลอดทั้งสัปดาห์ ส่วนฝั่งอันดามันความสูงของคลื่นอยู่ที่ประมาณ 2 เมตร เกือบตลอดทั้งสัปดาห์

สภาพน้ำในอ่างเก็บน้ำขนาดใหญ่ทั่วประเทศ

- ปัจจุบันมีปริมาณน้ำกักเก็บทั่วประเทศอยู่ที่ 32,080 ล้าน ลบ.ม. คิดเป็น 46% ของความจุอ่างฯ คงเหลือน้ำใช้การเหลืออยู่ 8,577 ล้าน ลบ.ม. **เขื่อนภูมิพล** มีปริมาณน้ำกักเก็บคงเหลือ 29% น้ำใช้การได้จริงเพียง 152 ล้าน ลบ.ม. **สถานการณ์น้ำอยู่ในภาวะน้อยวิกฤต** **เขื่อนสิริกิติ์** มีปริมาณน้ำกักเก็บคงเหลือ 33% เป็นน้ำใช้การได้จริง 318 ล้าน ลบ.ม.

สถานการณ์น้ำเค็มรุกล้ำ

จากการตรวจวัดค่าความเค็มโดยการประปานครหลวง ตลอดลำน้ำเจ้าพระยา พบว่า ในช่วงหนึ่งสัปดาห์ที่ผ่านมา ค่าความเค็มยังคงเกินมาตรฐานน้ำดิบสำหรับผลิตน้ำประปาเป็นระยะ ๆ โดยวัดค่าความเค็มสูงสุดได้ 1.03 กรัมต่อลิตร ในวันที่ 14 ก.ค. 58 เวลา 04.00 น.

การคาดการณ์

คาดการณ์ปริมาณฝนล่วงหน้า 7 วัน

- คาดการณ์เมื่อวันที่ 13 กรกฎาคม 2558 พบว่าช่วงวันที่ 14-16 ก.ค. จะมีฝนตกเล็กน้อยถึงปานกลางบริเวณภาคตะวันออกเฉียงเหนือ กับบริเวณด้านตะวันตกของภาคกลาง จากนั้นในช่วงวันที่ 17-20 ก.ค. มรสุมตะวันตกเฉียงใต้ยังคงพัดปกคลุมทะเลอันดามัน ภาคใต้และอ่าวไทย จะมีกำลังแรงขึ้น ส่งผลให้มีฝนตกเล็กน้อยถึงปานกลางบริเวณภาคเหนือตอนล่าง ภาคกลาง ภาคตะวันออก และด้านตะวันตกของประเทศ

ระดับน้ำคาดการณ์บริเวณอ่าวไทย

- จากการคาดการณ์ระดับน้ำบริเวณหน้ากองบัญชาการกองทัพเรือและป้อมพระจุลจอมเกล้า โดยกรมอุทกศาสตร์กองทัพเรือ พบว่าวันที่ 14 กรกฎาคม 2558 ที่หน้ากองบัญชาการกองทัพเรือ น้ำลงเต็มที่เวลา 12.36 น. ต่ำกว่าระดับน้ำทะเลปานกลาง 0.94 เมตร น้ำขึ้นเต็มที่เวลา 20.29 น. สูงกว่าระดับน้ำทะเลปานกลาง 0.88 เมตร ส่วนที่ป้อมพระจุลจอมเกล้า น้ำลงเต็มที่เวลา 00.06 น. สูงกว่าระดับน้ำทะเลปานกลาง 0.27 เมตร น้ำขึ้นเต็มที่ เวลา 02.44 น. สูงกว่าระดับน้ำทะเลปานกลาง 0.40 เมตร

สถานการณ์ปัจจุบัน - เส้นทางพายุและเมฆ

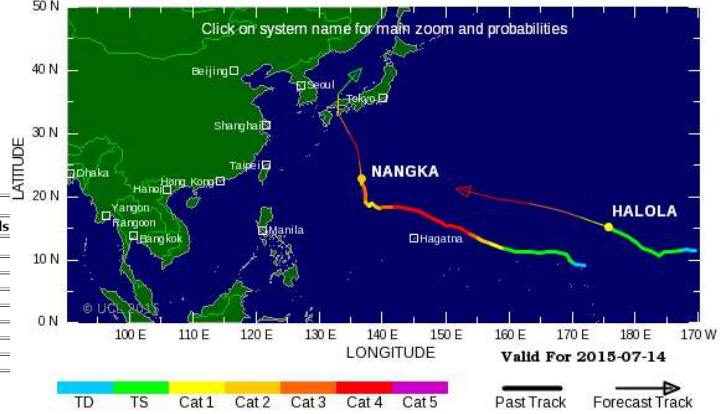
เส้นทางพายุ

- พายุไต้ฝุ่น “นังกา” บริเวณมหาสมุทรแปซิฟิก มีแนวโน้มเคลื่อนตัวทางทิศเหนือเข้าสู่ตอนใต้ของประเทศญี่ปุ่น
- พายุไต้ฝุ่น “ฮาโลลา” ทางตะวันตกเฉียงเหนือของเกาะมาแชล มีทิศทางเคลื่อนตัวทางด้านตะวันตกเฉียงเหนือ

โดยพายุทั้งสองลูกนี้ ไม่มีผลกระทบประเทศไทย

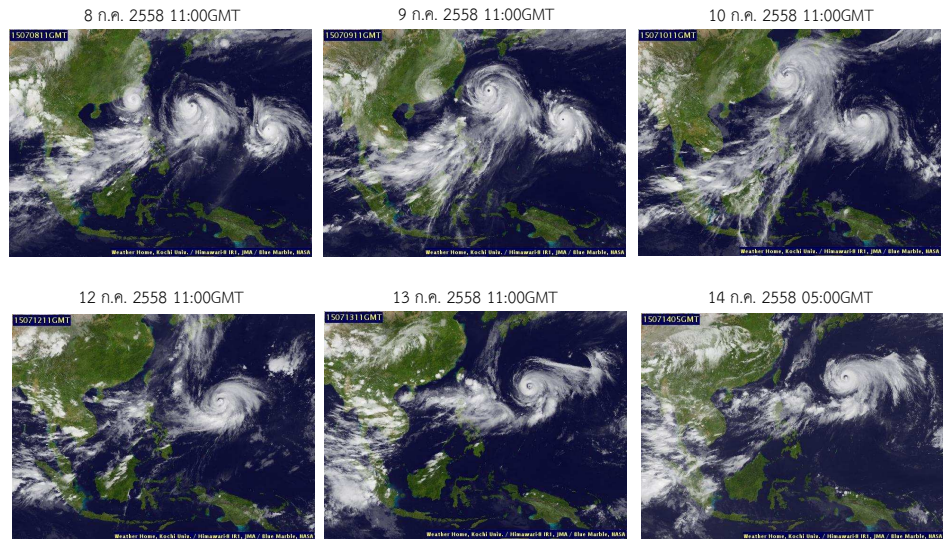
Tropical Typhoon Windspeed Scale				
Strength	Category	1 Minute Maximum Sustained Winds		
		knots	mph	
Tropical Depression	TD	<34	<39	<63
Tropical Storm	TS	34-63	39-73	63-118
Typhoon Cat 1	Cat 1	64-82	74-95	119-153
Typhoon Cat 2	Cat 2	83-95	96-110	154-177
Typhoon Cat 3	Cat 3	96-113	111-130	178-210
Typhoon Cat 4	Cat 4	114-135	131-155	211-250
Super Typhoon Cat 5	Cat 5	>135	>155	>250

แผนที่วิเคราะห์เส้นทางและความแรงของพายุในมหาสมุทรแปซิฟิก จัดทำโดย University College London



เมฆ

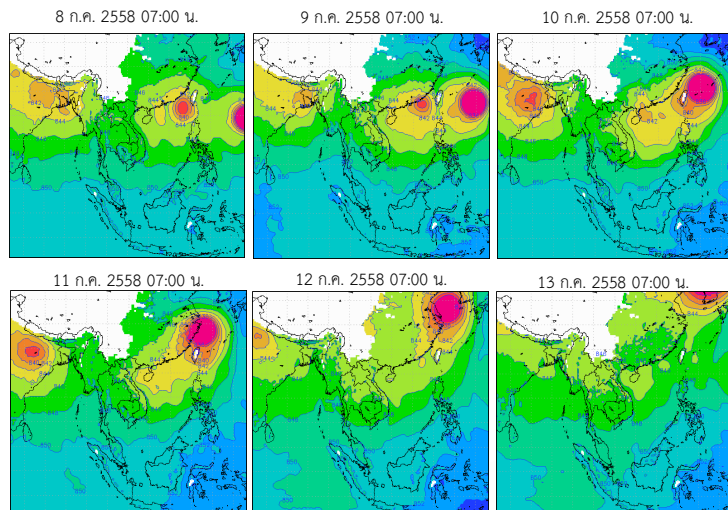
ช่วงวันที่ 8-9 ก.ค. 58 มีกลุ่มเมฆปกคลุมหนาแน่นบริเวณภาคตะวันออกเฉียงเหนือตอนล่าง และภาคตะวันออก กับช่วงวันที่ 10-11 ก.ค. 58 กลุ่มเมฆบางๆปกคลุมบริเวณภาคเหนือ และภาคใต้ และในช่วงวันที่ 12-14 ก.ค. กลุ่มเมฆปกคลุมทั่วภูมิภาคของประเทศไทย ส่วนมากปกคลุมบริเวณภาคตะวันออกเฉียงเหนือ ภาคตะวันออก และภาคใต้



แผนที่เมฆ ที่มา : มหาวิทยาลัยโคชิ
Pasted from <<http://tiwrm.haii.or.th/TyphoonTracking/Goes9.php>>

ความกดอากาศที่ระดับ 1.5 กิโลเมตร

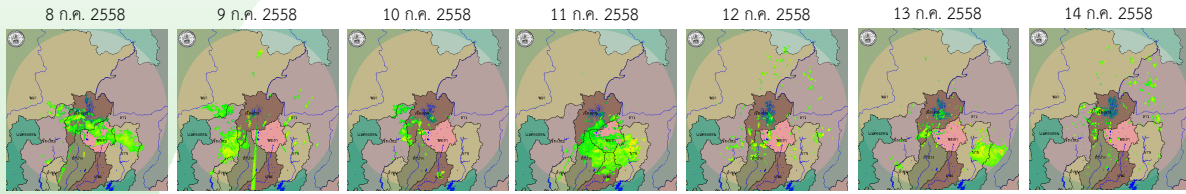
ร่องมรสุมที่พัดผ่านภาคเหนือ และภาคตะวันออกเฉียงเหนือมีกำลังอ่อนลงในระยะปลายสัปดาห์ ประกอบกับมรสุมตะวันตกเฉียงใต้กำลังแรงพัดปกคลุมทะเลอันดามัน ประเทศไทย และอ่าวไทย ลักษณะดังกล่าวทำให้ประเทศไทยตอนบนมีฝนตกหนาแน่น โดยเฉพาะบริเวณภาคเหนือ และภาคตะวันออกเฉียงเหนือส่วนมากในระยะครึ่งแรกของสัปดาห์ ส่วนภาคใต้มีฝนตกหนาแน่นเกือบตลอดสัปดาห์



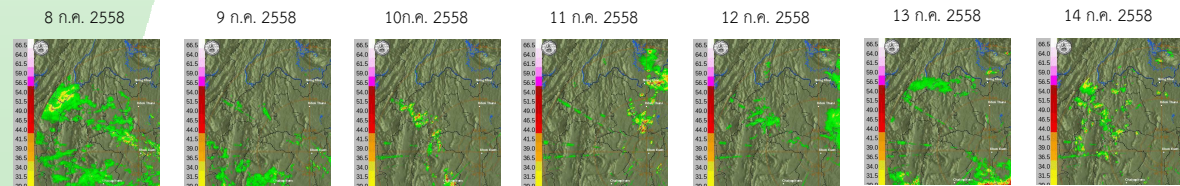
สถานการณ์ปัจจุบัน - ปริมาณฝน

ภาพเรดาร์ตรวจอากาศ

เรดาร์เชียงราย

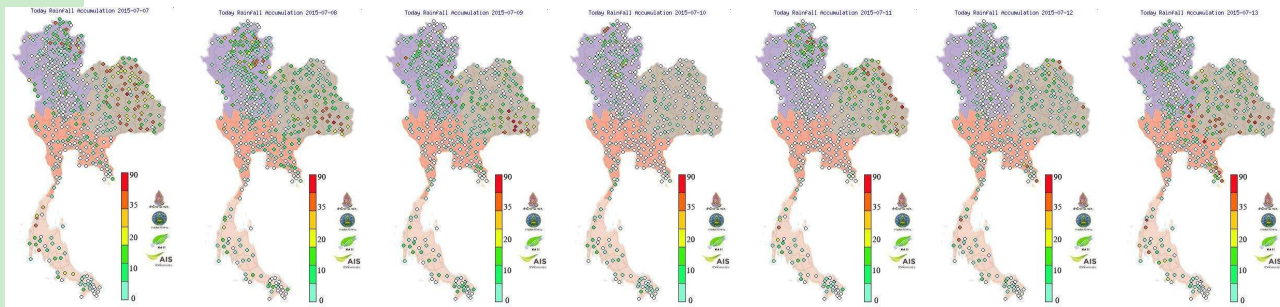


เรดาร์ขอนแก่น



ปริมาณฝนสัปดาห์ที่ผ่านมา

ปริมาณฝนสะสมรายวัน (วันที่ 7-13 ก.ค. 2558)



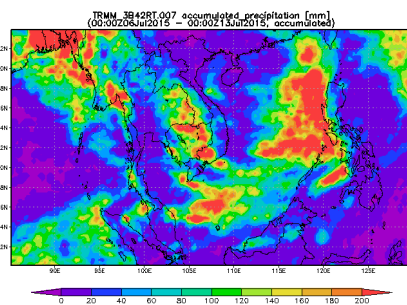
สถานี	ปริมาณฝนสะสม 7- 13 ก.ค. 58 (มม.)
เมรุทกัณฑ์ธารามย์ ต.ยาง จ.ศรีสะเกษ	292.8
บ้านหนองสูง ต.ก้าแพง จ.ศรีสะเกษ	281.4
โรงพยาบาลระนอง ต.บางรีน จ.ระนอง	273.8
บ้านบางหิน ต.บางหิน จ.ระนอง	254.2
หนองทัพไทย ต.หนองทัพไทย จ.ร้อยเอ็ด	252.6
บ้านจารย์ ต.บ้านขบ จ.สุรินทร์	217.0
ชุมชนตม ต.กุดน้ำใส จ.ยโสธร	213.4
ปราสาท ต.กั้งแอน จ.สุรินทร์	205.6

- สัปดาห์นี้มีฝนตกหนาแน่นในระยั้งครั้งแรกของสัปดาห์โดยเฉพาะบริเวณภาคเหนือ และภาคตะวันออกเฉียงเหนือ ส่วนภาคใต้มีฝนตกหนาแน่นเกือบตลอดสัปดาห์ จากการตรวจวัดปริมาณฝนสะสม 7 วันของโทรมาตรอัตโนมัติด้วยความร่วมมือ ระหว่าง สสนก. กรมชลประทาน และ บ.แควความชื้นโพธิ์เซอร์วิส จำกัด พบว่า ปริมาณฝนสะสมสูงสุด อยู่ที่ จ.ศรีสะเกษ ต.ยาง วัดได้ 292.8 มม. รองลงมาที่ จ.ศรีสะเกษ ต.ก้าแพง จ.ระนอง ต.บางรีน วัดได้ 281.4 273.8 มม. ตามลำดับ

- หมายเหตุ เลือกปริมาณฝนสะสม 7 วัน มากกว่า 200 มิลลิเมตร

รายละเอียดเพิ่มเติม : http://www.thaiwater.net/DATA/site/content/fs_show_top7.html?type=rain_acc&sort_type=max

ฝนสะสมระหว่างวันที่ 6-12 ก.ค. 58



- ปริมาณฝนสะสมตั้งแต่วันที่ 6-12 ก.ค. 2558 พบว่า มีฝนตกสะสมหนาแน่นบริเวณภาคตะวันออกเฉียงเหนือ กับมีฝนตกหนักในภาคใต้ฝั่งตะวันตก พื้นที่จังหวัดระนอง

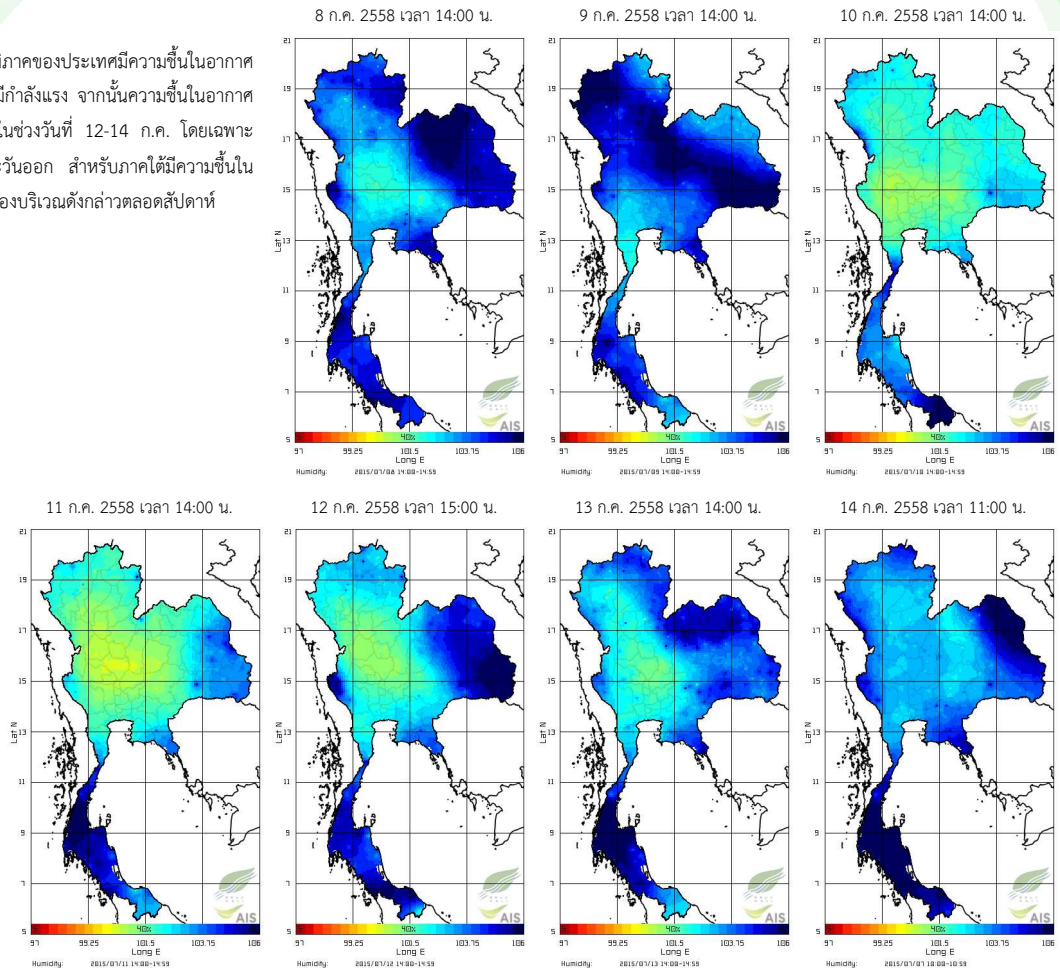
ที่มา : NASA (National Aeronautics and Space Administration)

Pasted from <<http://disc2.nascom.nasa.gov/Giovanni/tovas/realtime.3B42RT.2.shtml>>

สถานการณ์ปัจจุบัน - ความชื้นในอากาศและผิวดิน

ความชื้นในอากาศ

ในช่วงวันที่ 8-9 ก.ค. 58 เกือบทุกภูมิภาคของประเทศไทยมีความชื้นในอากาศค่อนข้างสูง เนื่องจากมรสุมตะวันออกเฉียงใต้มีกำลังแรง จากนั้นความชื้นในอากาศค่อยๆ ลดลง แล้วกลับค่อยๆ สูงขึ้นอีกครั้งในช่วงวันที่ 12-14 ก.ค. โดยเฉพาะบริเวณภาคตะวันออกเฉียงเหนือ ภาคตะวันออก สำหรับภาคใต้มีความชื้นในอากาศค่อนข้างสูง เนื่องจากมีฝนตกต่อเนื่องบริเวณดังกล่าวตลอดสัปดาห์



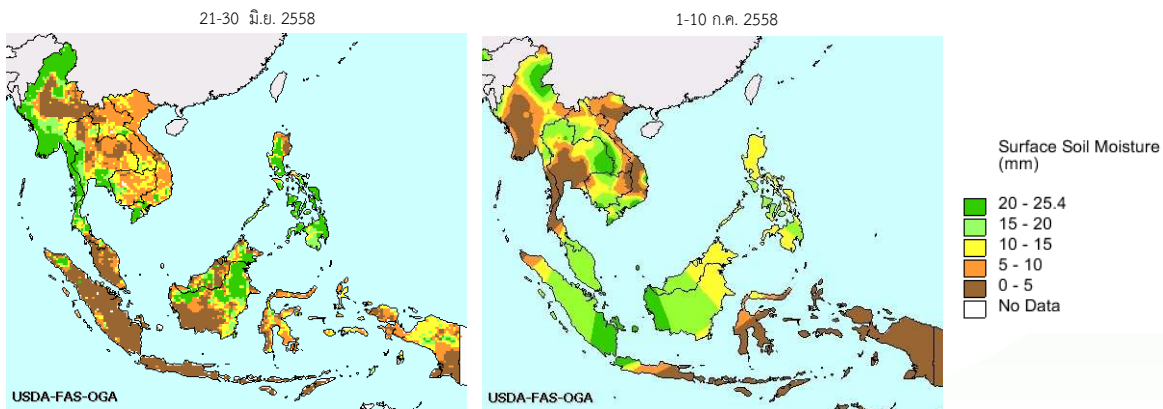
แผนภาพความชื้นในอากาศ

ที่มา : สถาบันสารสนเทศทรัพยากรน้ำและการเกษตร (องค์การมหาชน)

Pasted from <http://www.thaiwater.net/DATA/REPORT/php/radar/show_humidmg.php>

ความชื้นผิวดิน

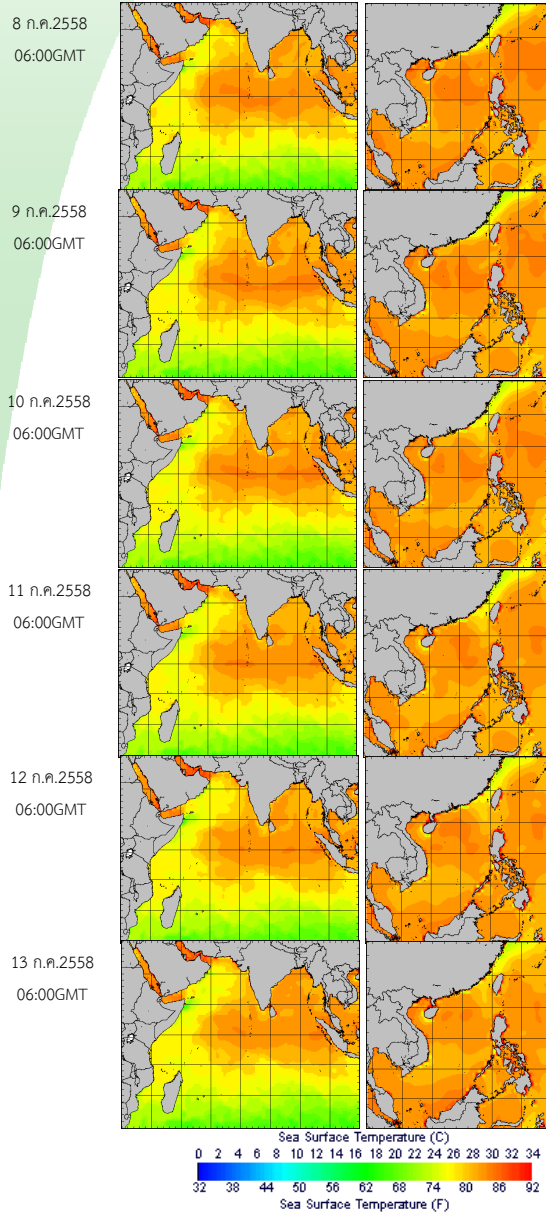
ช่วงวันที่ 1-10 กรกฎาคม 2558 บริเวณภาคกลาง ภาคตะวันออก และภาคใต้ ยังคงมีความชื้นผิวดินค่อนข้างต่ำและครอบคลุมพื้นที่มากกว่าช่วง 10 วันก่อนหน้า



สถานการณ์ปัจจุบัน - อุณหภูมิพื้นผิวน้ำทะเลและความสูงของคลื่น

อุณหภูมิพื้นผิวน้ำทะเล

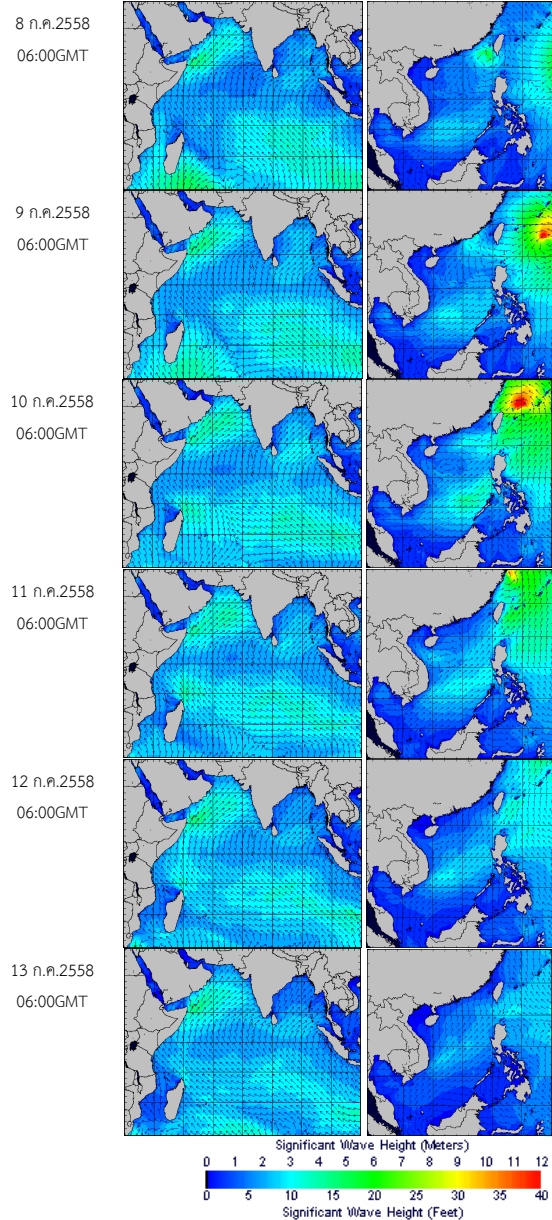
- อุณหภูมิพื้นผิวน้ำทะเลฝั่งอันดามันและอ่าวไทยมีอุณหภูมิใกล้เคียงกัน โดยมีอุณหภูมิอยู่ที่ประมาณ 27-29 องศาเซลเซียสตลอดสัปดาห์



อุณหภูมิพื้นผิวน้ำทะเลฝั่งอันดามัน (ซ้าย) และฝั่งอ่าวไทย (ขวา)
ที่มา : Oceanweather, Inc.
Pasted from <http://tiwrm.haii.or.th/DATA/REPORT/php/show_sst.php>

ความสูงและทิศทางคลื่น

- ความสูงของคลื่นฝั่งอ่าวไทยอยู่ที่ประมาณ 1-2 เมตร ตลอดทั้งสัปดาห์ ส่วนฝั่งอันดามัน ความสูงของคลื่นอยู่ที่ประมาณ 2 เมตร เกือบตลอดทั้งสัปดาห์

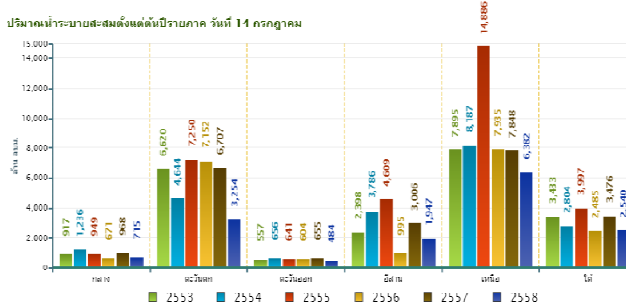
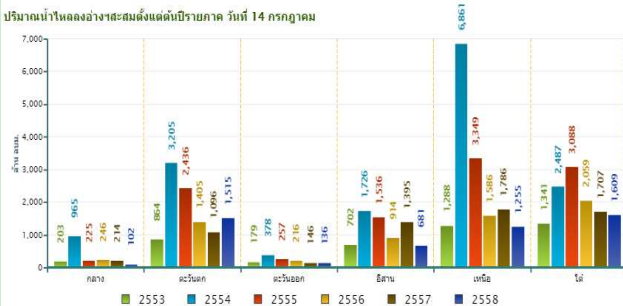
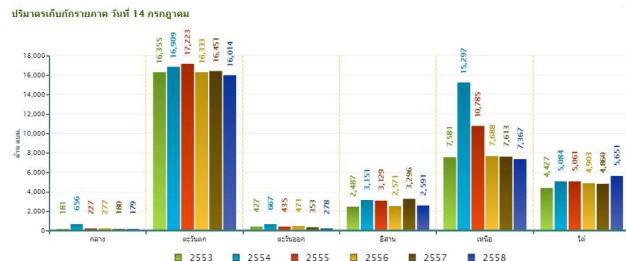
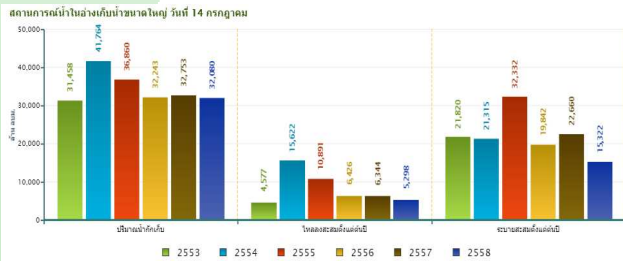


ความสูงและทิศทางคลื่นฝั่งอันดามัน (ซ้าย) และฝั่งอ่าวไทย (ขวา)
ที่มา : Oceanweather, Inc.
Pasted from <http://www.thaiwater.net/DATA/REPORT/php/show_wave.php?zone=Ind>

สถานการณ์ปัจจุบัน - ปริมาณน้ำในอ่างเก็บน้ำและระดับน้ำท่า

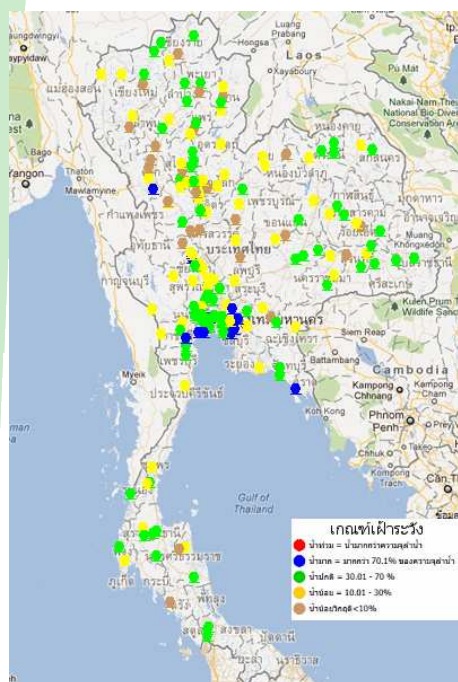
สภาพน้ำในอ่างเก็บน้ำขนาดใหญ่ทั่วประเทศ (วันที่ 14 กรกฎาคม 2558)

- ปัจจุบันมีปริมาณน้ำกักเก็บทั่วประเทศอยู่ที่ 32,080 ล้าน ลบ.ม. คิดเป็น 46% ของความจุอ่างฯ คงเหลือน้ำใช้การเหลืออยู่ 8,577 ล้าน ลบ.ม.
- เขื่อนที่มีปริมาณน้ำกักเก็บต่ำกว่า 30% มีทั้งหมด 17 เขื่อน ได้แก่ เขื่อนแม่งัด (20%) เขื่อนแม่งัด (12%) เขื่อนก๊วกทอมา(17%) เขื่อนแควน้อย(11%) เขื่อนลำปาว(23%) เขื่อนลำตะคอง (24%) เขื่อนลำพระเพลิง(27%) เขื่อนอุบลรัตน์(28%) เขื่อนจุฬาภรณ์(26%) เขื่อนห้วยหลวง(19%) เขื่อนน้ำพุง(20%) เขื่อนป่าสัก(4%) ทับเสลา(29%) เขื่อนบางพระ(19%) เขื่อนคลองสียัด(8%) เขื่อนขุนด่านปราการชล(5%) และเขื่อนปารณบุรี(24%)
- สำหรับเขื่อนภูมิพลและสิริกิติ์ มีปริมาณน้ำกักเก็บคงเหลือ 29% และ 33% ตามลำดับ ทั้งนี้เป็นน้ำใช้การได้จริงแค่ 2% และ 5% ตามลำดับ



ข้อมูลปริมาณน้ำในอ่างเก็บน้ำขนาดใหญ่วันที่ 14 กรกฎาคม 2558

ระดับน้ำท่า



จากการตรวจวัดระดับน้ำของสถานีโทรมาตร สสนก. วันที่ 14 ก.ค. 58 พบว่าแม่น้ำสายหลักของประเทศ ส่วนใหญ่สถานการณ์น้ำอยู่ในเกณฑ์น้อยถึงน้อยวิกฤต

รายละเอียดเพิ่มเติม : <http://www.thaiwater.net/hourlyreport>

ที่มา : สถานีโทรมาตรตรวจวัดระดับน้ำของสถาบันสารสนเทศทรัพยากรน้ำและการเกษตร(องค์การมหาชน)

สถานการณ์ปัจจุบัน - น้ำเค็มรุกล้ำน้ำ

สถานการณ์น้ำเค็มรุกล้ำในแม่น้ำเจ้าพระยา

จากการตรวจวัดความเค็มที่สถานีสูบน้ำดิบสำแล อ.เมือง จ.ปทุมธานี พบว่าในช่วงหนึ่งสัปดาห์ที่ผ่านมา ค่าความเค็มยังคงเกินมาตรฐานน้ำดิบสำหรับผลิตน้ำประปาเป็นระยะ ๆ โดยวัดค่าความเค็มสูงสุดได้ 1.03 กรัมต่อลิตร ในวันที่ 14 ก.ค. 58 เวลา 04.00 น.

สำแล(คลองประปาฝั่งตะวันออก)

ต.สำแล อ.เมือง จ.ปทุมธานี

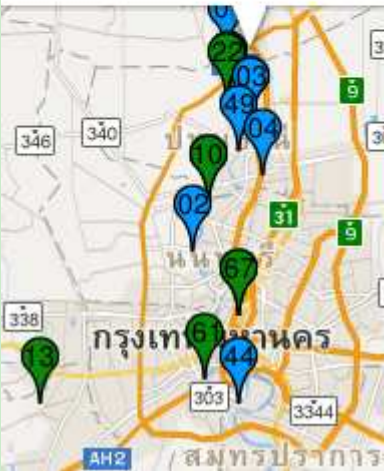
🕒 2015-07-14

0.72 g/L

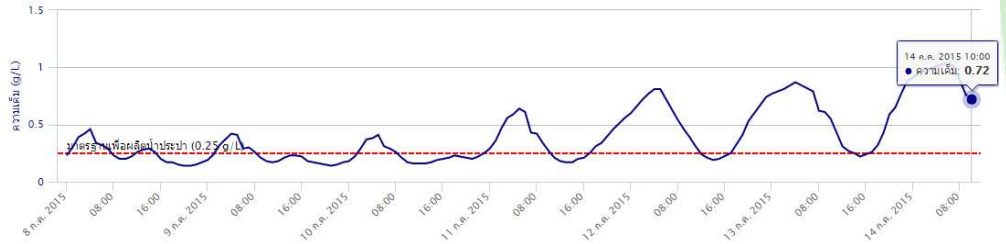
(ความเค็ม)

ดูข้อมูลย้อนหลัง

แหล่งข้อมูล : กปน.



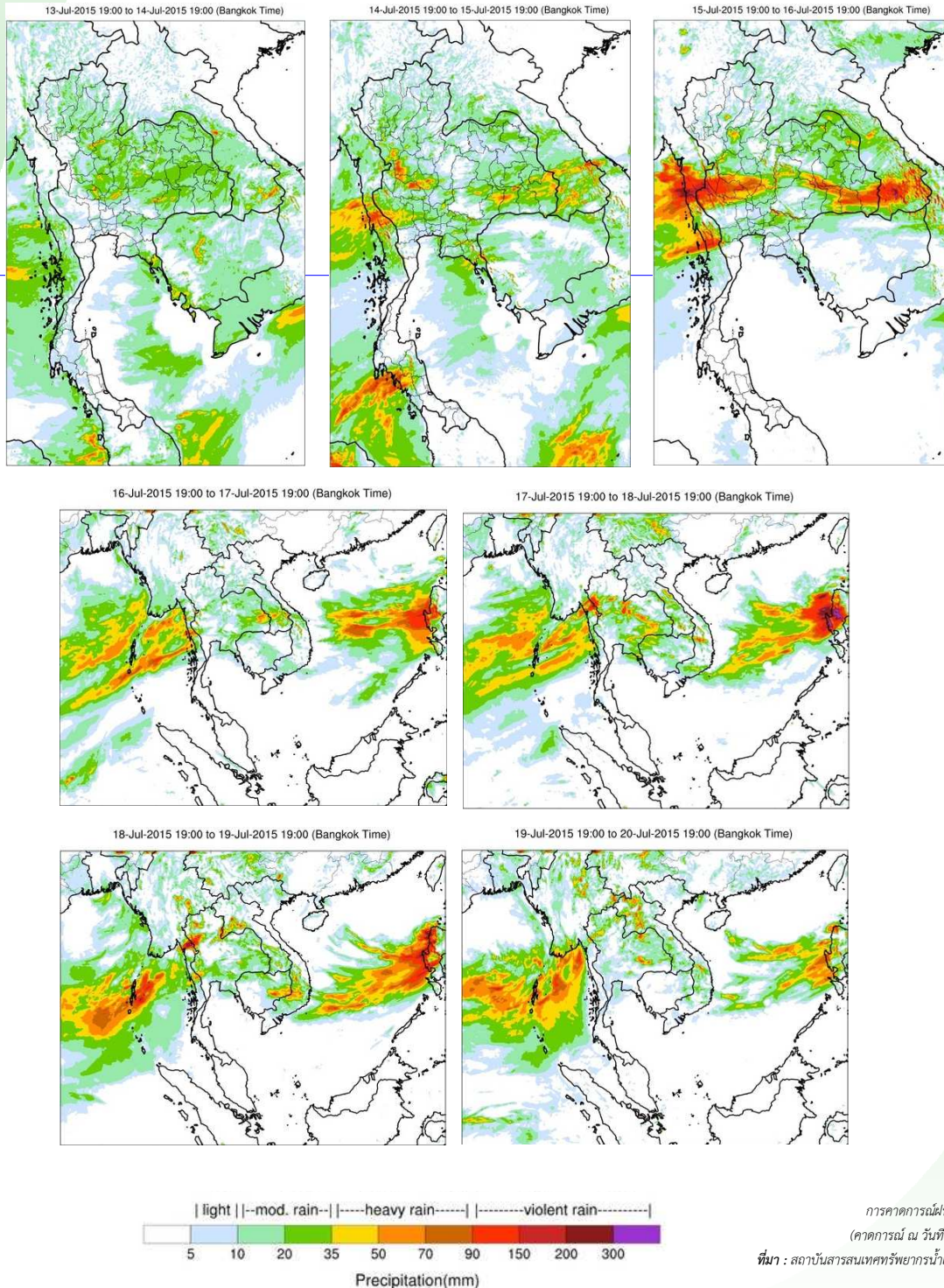
กราฟเปรียบเทียบคุณภาพน้ำ: สำแล
ระหว่างวันที่ 2015-07-08 ถึง 2015-07-14



การคาดการณ์ - ปริมาณฝน

คาดการณ์ฝนล่วงหน้า 7 วัน ด้วยแบบจำลองสภาพอากาศ WRF-ROMS

จากแผนภาพคาดการณ์ปริมาณฝนสะสมรายวันล่วงหน้า 7 วัน ความละเอียด 3x3 กิโลเมตร และ 9x9 กิโลเมตร ช่วงวันที่ 14 -20 กรกฎาคม 2558 โดยคาดการณ์เมื่อวันที่ 13 กรกฎาคม 2558 พบว่าช่วงวันที่ 14-16 กรกฎาคม จะมีฝนตกเล็กน้อยถึงปานกลางบริเวณภาคตะวันออกเฉียงเหนือ กับบริเวณด้านตะวันตกของภาคกลาง จากนั้นในช่วงวันที่ 17-20 กรกฎาคม มรสุมตะวันตกเฉียงใต้ยังคงพัดปกคลุมทะเลอันดามัน ภาคใต้และอ่าวไทย จะมีกำลังแรงขึ้น ส่งผลให้มีฝนตกเล็กน้อยถึงปานกลางบริเวณภาคเหนือตอนล่าง ภาคกลาง ภาคตะวันออกเฉียงเหนือ และด้านตะวันตกของประเทศ



การคาดการณ์ฝนระหว่างวันที่ 14-20 ก.ค. 2558

(คาดการณ์ ณ วันที่ 13 ก.ค. 2558 เวลา 19.00 น.)

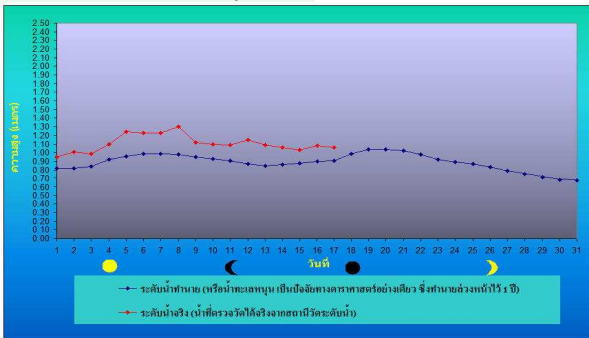
ที่มา : สถาบันสารสนเทศทรัพยากรน้ำและการเกษตร (องค์การมหาชน)

หมายเหตุ : ความแม่นยำของการคาดการณ์สภาวะฝนจะลดลง เมื่อระยะเวลาการพยากรณ์ยาวขึ้น โดยจะมีความแม่นยำสูงสุดที่ 3 วันข้างหน้า ข้อมูลคาดการณ์สภาวะฝนเป็นผลงานในระยะวิจัยและพัฒนา โปรดใช้วิจารณญาณในการนำข้อมูลไปใช้

การคาดการณ์ - ระดับน้ำและความสูงของคลื่น

การคาดการณ์สภาวะระดับน้ำในแม่น้ำเจ้าพระยา

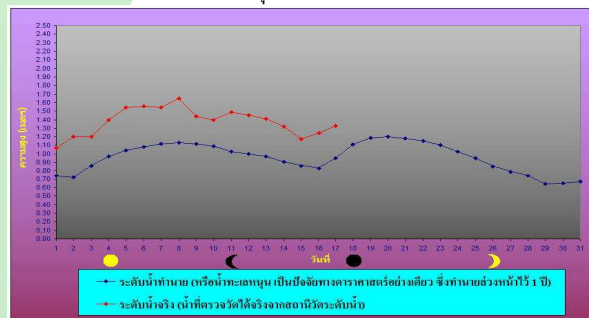
หน้ากองบัญชาการกองทัพเรือ



ระดับน้ำประจำวันที่ 14 ก.ค. พ.ศ.2558

น้ำลงเต็มที่	เวลา	0046	สูงกว่าระดับทะเลปานกลาง	0.53	เมตร
น้ำขึ้นเต็มที่	เวลา	0306	สูงกว่าระดับทะเลปานกลาง	0.64	เมตร
น้ำลงเต็มที่	เวลา	1236	ต่ำกว่าระดับทะเลปานกลาง	0.94	เมตร
น้ำขึ้นเต็มที่	เวลา	2029	สูงกว่าระดับทะเลปานกลาง	0.88	เมตร

ป้อมพระจุลจอมเกล้า



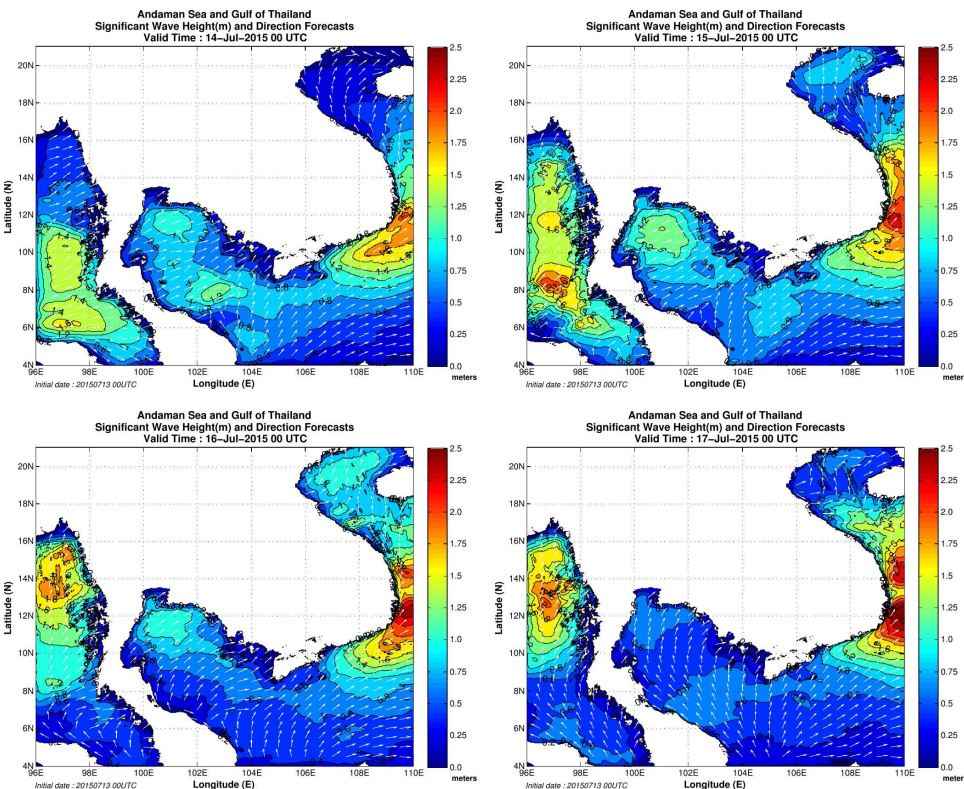
ระดับน้ำประจำวันที่ 14 ก.ค. พ.ศ.2558

น้ำขึ้นเต็มที่	เวลา	0125	สูงกว่าระดับทะเลปานกลาง	0.45	เมตร
น้ำลงเต็มที่	เวลา	1034	ต่ำกว่าระดับทะเลปานกลาง	1.56	เมตร
น้ำขึ้นเต็มที่	เวลา	1818	สูงกว่าระดับทะเลปานกลาง	1.03	เมตร

ที่มา : กรมอุทกศาสตร์ กองทัพเรือ

การคาดการณ์ความสูงและทิศทางคลื่นทะเลบริเวณอ่าวไทยและอันดามัน

จากแผนภาพแสดงการคาดการณ์คลื่นเวลา 07.00 น. ของวันที่ 14-17 กรกฎาคม 2558 พบว่า ในวันที่ 15-17 กรกฎาคม อิทธิพลจากมรสุมตะวันตกเฉียงใต้ยังคงมีกำลังแรง ส่งผลให้คลื่นลมในทะเลอันดามันและอ่าวไทยตอนบนมีกำลังแรงต่อเนื่อง โดยบริเวณใกล้ชายฝั่งจะสูงประมาณ 1 เมตร ส่วนบริเวณห่างจากชายฝั่งจะมีคลื่นสูงมากกว่า 2 เมตร



การคาดการณ์ความสูงและคลื่นลมในอ่าวไทยและอันดามัน ระหว่างวันที่ 8-11 ก.ค. 2558 (คาดการณ์ ณ วันที่ 6 ก.ค. 2558 เวลา 07.00 น.)



จัดทำโดย

สถาบันสารสนเทศทรัพยากรน้ำและการเกษตร (องค์การมหาชน)

กระทรวงวิทยาศาสตร์และเทคโนโลยี

เลขที่ 108 อาคารบางกอกไทยทาวเวอร์ ชั้น 8

ถนนรางน้ำ แขวงถนนพญาไท เขตราชเทวี กรุงเทพฯ 10400

โทรศัพท์ 0-2642-7132 โทรสาร 0-2642-7133

สนใจรายละเอียดเพิ่มเติมดูได้ที่

คลังข้อมูลสภาพน้ำ

<http://www.thaiwater.net>

ติดตามสภาพอากาศและคาดการณ์สภาวะฝน

<http://www.thaiwater.net/web/index.php/weatherinfo.html>