



รายงานสถานการณ์น้ำรายสัปดาห์

สัปดาห์ที่ 27/2558

ระหว่างวันที่ 1-7 ก.ค. 2558

สถานการณ์ปัจจุบัน

เส้นทางพายุและเมฆ	2
ปริมาณฝน	3
ความชื้น	4
อุณหภูมิผิวน้ำทะเลและความสูงคลื่น	5
ปริมาณน้ำในอ่างเก็บน้ำ	6
ระดับน้ำท่า	6
น้ำเค็มรุกล้ำ	7
คาดการณ์	
คาดการณ์ปริมาณฝน	8
คาดการณ์ระดับน้ำทะเล	9
คาดการณ์ความสูงของคลื่นบริเวณอ่าวไทยและอันดามัน	9

สถานการณ์ปัจจุบัน

พายุ : พายุโซนร้อน “หลินฟา” บริเวณทะเลจีนใต้ตอนบน และพายุไต้ฝุ่น “จันทอม” บริเวณมหาสมุทรแปซิฟิก มีแนวโน้มเคลื่อนตัวไปทางประเทศจีน ส่วนพายุไต้ฝุ่น “นังกา” บริเวณมหาสมุทรแปซิฟิก มีแนวโน้มเคลื่อนตัวไปทางประเทศญี่ปุ่น ซึ่งพายุทั้ง 3 ลูก จะไม่มีผลกระทบต่อประเทศไทย

ปริมาณฝน : สัปดาห์นี้มีฝนตกหนักกระจุกตัวอยู่ในพื้นที่ภาคตะวันออกและ ภาคใต้ บริเวณจังหวัดตราด จันทบุรี ระนอง สุราษฎร์ธานี กระบี่ และชุมพร จากการตรวจวัดปริมาณฝนสะสม 7 วัน ผ่านระบบโทรมาตร พบว่ามีปริมาณฝนสะสมสูงสุด 221.6 มิลลิเมตร ที่ ต.ด่านชุมพล จ.ตราครด รองลงมาคือที่ ต.คลองสก จ.สุราษฎร์ธานี และ ต.บางหิน จ.ระนอง วัดปริมาณฝนได้ 131.8 และ 122.4 มิลลิเมตร ตามลำดับ

น้ำในเขื่อน : ปัจจุบันมีปริมาณน้ำกักเก็บทั่วประเทศอยู่ที่ 31,935 ล้าน ลบ.ม. คิดเป็น 45% ของความจุอ่างฯ คงเหลือน้ำใช้การเหลืออยู่ 8,432 ล้าน ลบ.ม. เขื่อนที่มีปริมาณน้ำกักเก็บต่ำกว่า 30% มีทั้งหมด 17 เขื่อน ได้แก่ เขื่อนแม่งัด (22%) เขื่อนแม่กวง(12%) เขื่อนก๊วกคอง(21%) เขื่อนแควน้อย(12%) เขื่อนลำปาว(23%) เขื่อนลำตะคอง(25%) เขื่อนลำพระเพลิง(27%) อุบลรัตน์(28%) เขื่อนจุฬาภรณ์(26%) เขื่อนห้วยหลวง(19%) เขื่อนน้ำพุง(19%) เขื่อนป่าสัก(5%) ทับเสลา(29%) เขื่อนบางพระ(21%) เขื่อนคลองสียัด(9%) เขื่อนขุนด่านปราการชล(5%) และเขื่อนปารามบุรี(20%) สำหรับเขื่อนภูมิพลและสิริกิติ์ มีปริมาณน้ำกักเก็บคงเหลือ 30% และ 34% ตามลำดับ ทั้งนี้เป็นน้ำใช้การได้จริงแค่ 2% และ 4% ตามลำดับ

น้ำในลำน้ำ : แม่น้ำสายหลักของประเทศ ส่วนใหญ่สถานการณ์น้ำอยู่ในเกณฑ์น้ำน้อยถึงน้อยวิกฤต

น้ำเค็มรุกล้ำ : จากการตรวจวัดความเค็มที่สถานีสูบน้ำดิบสำแล อ.เมือง จ.ปทุมธานี พบว่าในช่วงหนึ่งสัปดาห์ที่ผ่านมา ค่าความเค็มยังคงเกินมาตรฐานน้ำดิบสำหรับผลิตน้ำประปาเป็นระยะ ๆ โดยวัดค่าความเค็มสูงสุดได้ 0.57 กรัมต่อลิตร ในวันที่ 7 ก.ค. 58 เวลา 04.00 น.

คาดการณ์

ปริมาณฝน : ช่วงวันที่ 7-9 กรกฎาคม จะมีฝนมากในบางพื้นที่ของภาคเหนือ ภาคตะวันออกเฉียงเหนือ ภาคตะวันออก และด้านตะวันตกของประเทศ ต่อมาในช่วงวันที่ 10-13 กรกฎาคม ปริมาณฝนจะลดลงมาก โดยจะมีฝนตกเล็กน้อยกระจายตัวเป็นหย่อม ๆ ในทุกภาค

ความสูงของคลื่น : วันที่ 8 กรกฎาคม ความสูงของคลื่นทั้งฝั่งอ่าวไทยและฝั่งอันดามันจะอยู่ที่ประมาณ 1 เมตร ต่อมาในช่วงวันที่ 9-10 กรกฎาคม คลื่นสูงเพิ่มขึ้นค่อนข้างมาก โดยเฉพาะบริเวณนอกชายฝั่งอ่าวไทยและฝั่งอันดามันตอนล่าง ที่ความสูงของคลื่นอาจเกิน 2 เมตร และในวันที่ 11 กรกฎาคม ความสูงของคลื่นเริ่มลดลง

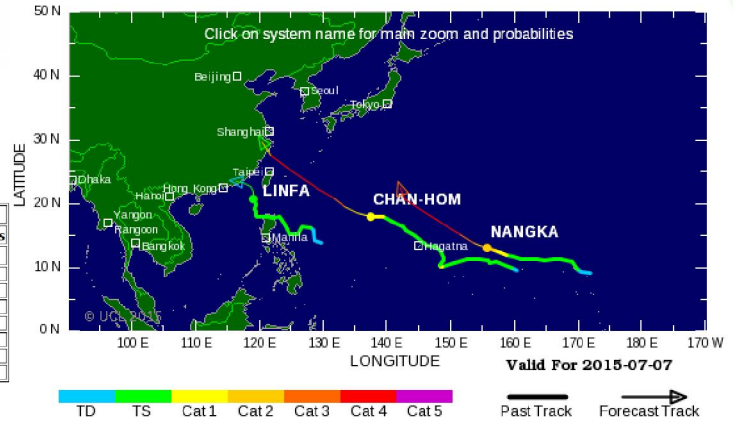
สถานการณ์ปัจจุบัน - เส้นทางพายุและเมฆ

เส้นทางพายุ

พายุโซนร้อน “หลินฟา” บริเวณทะเลจีนใต้ตอนบน และพายุไต้ฝุ่น “จันทอม” บริเวณมหาสมุทรแปซิฟิก มีแนวโน้มเคลื่อนตัวไปทางประเทศจีน ส่วนพายุไต้ฝุ่น “นังกา” บริเวณมหาสมุทรแปซิฟิก มีแนวโน้มเคลื่อนตัวไปทางประเทศญี่ปุ่น ซึ่งพายุทั้ง 3 ลูก จะไม่มีผลกระทบต่อประเทศไทย

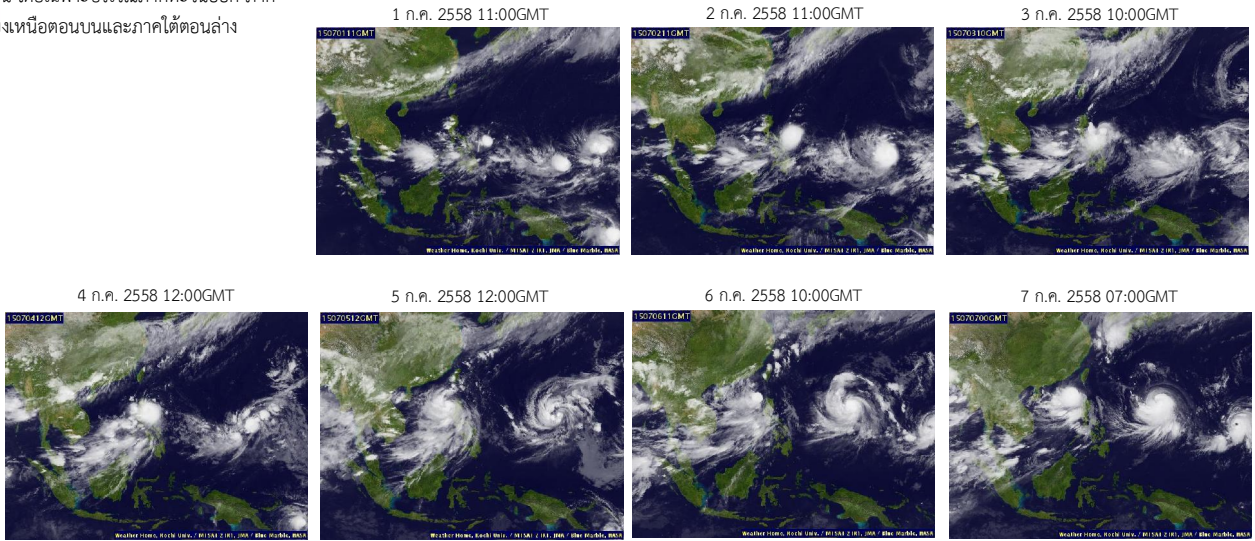
Tropical Typhoon Windspeed Scale				
Strength	Category	1 Minute Maximum Sustained Winds		
		knots	mph	
Tropical Depression	TD	<34	<39	<63
Tropical Storm	TS	34-43	39-73	63-118
Typhoon Cat 1	Cat 1	64-82	74-95	119-153
Typhoon Cat 2	Cat 2	83-95	96-110	154-177
Typhoon Cat 3	Cat 3	96-113	111-130	178-210
Typhoon Cat 4	Cat 4	114-135	131-155	211-250
Super Typhoon Cat 5	Cat 5	>135	>155	>250

แผนที่วิเคราะห์เส้นทางและความแรงของพายุในมหาสมุทรแปซิฟิก จัดทำโดย University College London



เมฆ

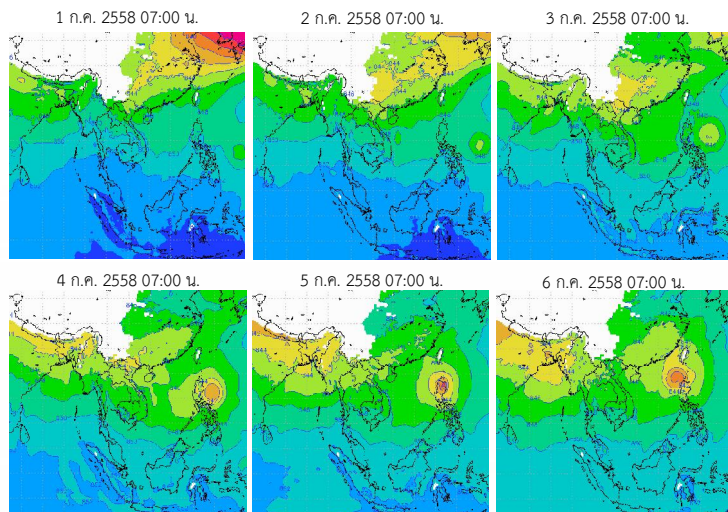
ช่วงวันที่ 3-7 ก.ค. 58 เริ่มมีกลุ่มเมฆหนาปกคลุมประเทศไทยเพิ่มมากขึ้น โดยเฉพาะบริเวณภาคตะวันออก ภาคตะวันออกเฉียงเหนือตอนบนและภาคใต้ตอนล่าง



แผนที่เมฆ ที่มา : มหาวิทยาลัยโคชิ
Pasted from <<http://tiwrm.haii.or.th/TyphoonTracking/Goes9.php>>

ความกดอากาศที่ระดับ 1.5 กิโลเมตร

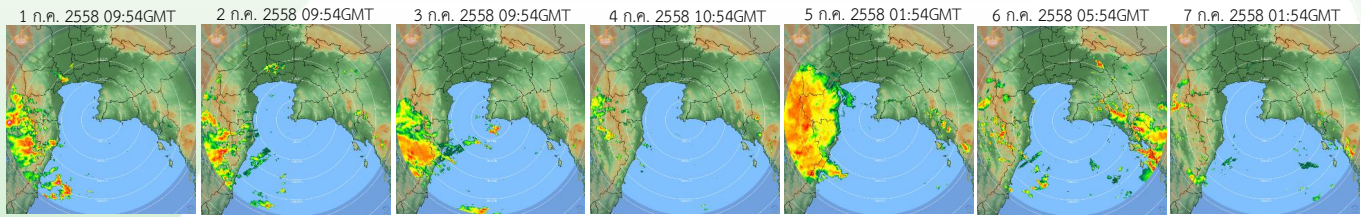
มรสุมตะวันตกเฉียงใต้พัดปกคลุมทะเลอันดามัน ประเทศไทย และอ่าวไทยมีกำลังแรง ประกอบกับมีร่องมรสุมพาดผ่านประเทศพม่า ลาว และเวียดนามตอนบนและพาดเข้าสู่หย่อมความกดอากาศต่ำบริเวณอ่าวตังเกี๋ย ลักษณะดังกล่าวส่งผลให้ประเทศไทยตอนบนมีฝนตกมากกระจายตัวในหลายพื้นที่ รวมทั้งภาคใต้และภาคตะวันออกเฉียงเหนือในช่วงท้ายสัปดาห์



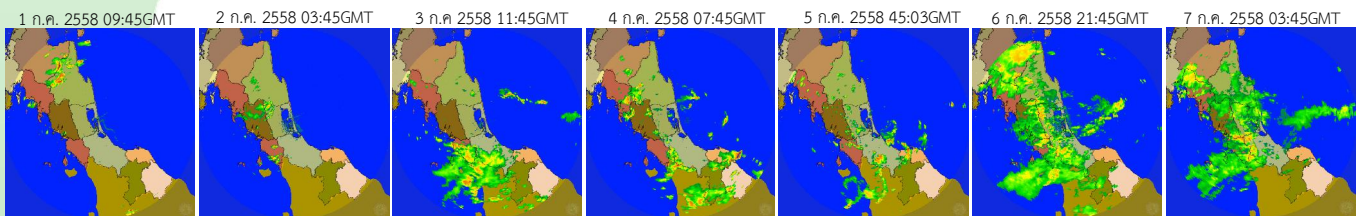
สถานการณ์ปัจจุบัน - ปริมาณฝน

ภาพเรดาร์ตรวจอากาศ

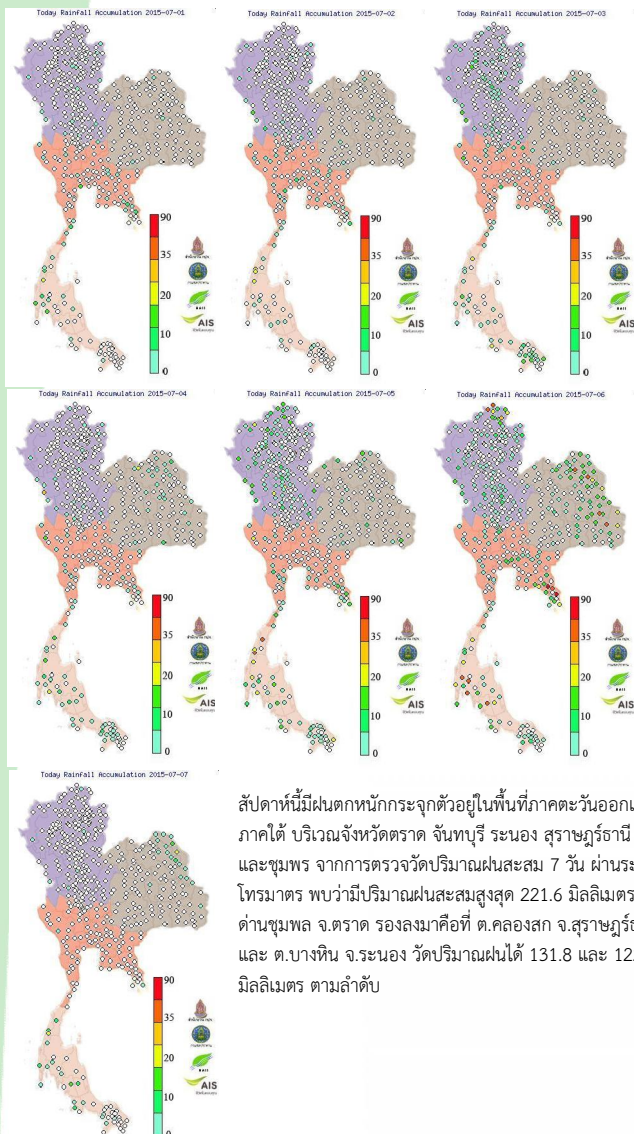
เรดาร์สี่ทิศทาง (กรมฝนหลวงฯ)



เรดาร์สงขลา (กรมอุตุฯ)



ปริมาณฝนสะสมรายวัน (ระบบโทรมาตร สสนก.)



สัปดาห์นี้มีฝนตกหนักกระจุกตัวอยู่ในพื้นที่ภาคตะวันออกและภาคใต้ บริเวณจังหวัดตราด จันทบุรี ระนอง สุราษฎร์ธานี กระบี่ และชุมพร จากการตรวจวัดปริมาณฝนสะสม 7 วัน ผ่านระบบโทรมาตร พบว่ามีปริมาณฝนสะสมสูงสุด 221.6 มิลลิเมตร ที่ ต.ด่านชุมพล จ.ตราด รองลงมาคือที่ ต.คลองสก จ.สุราษฎร์ธานี และ ต.บางหิน จ.ระนอง วัดปริมาณฝนได้ 131.8 และ 122.4 มิลลิเมตร ตามลำดับ

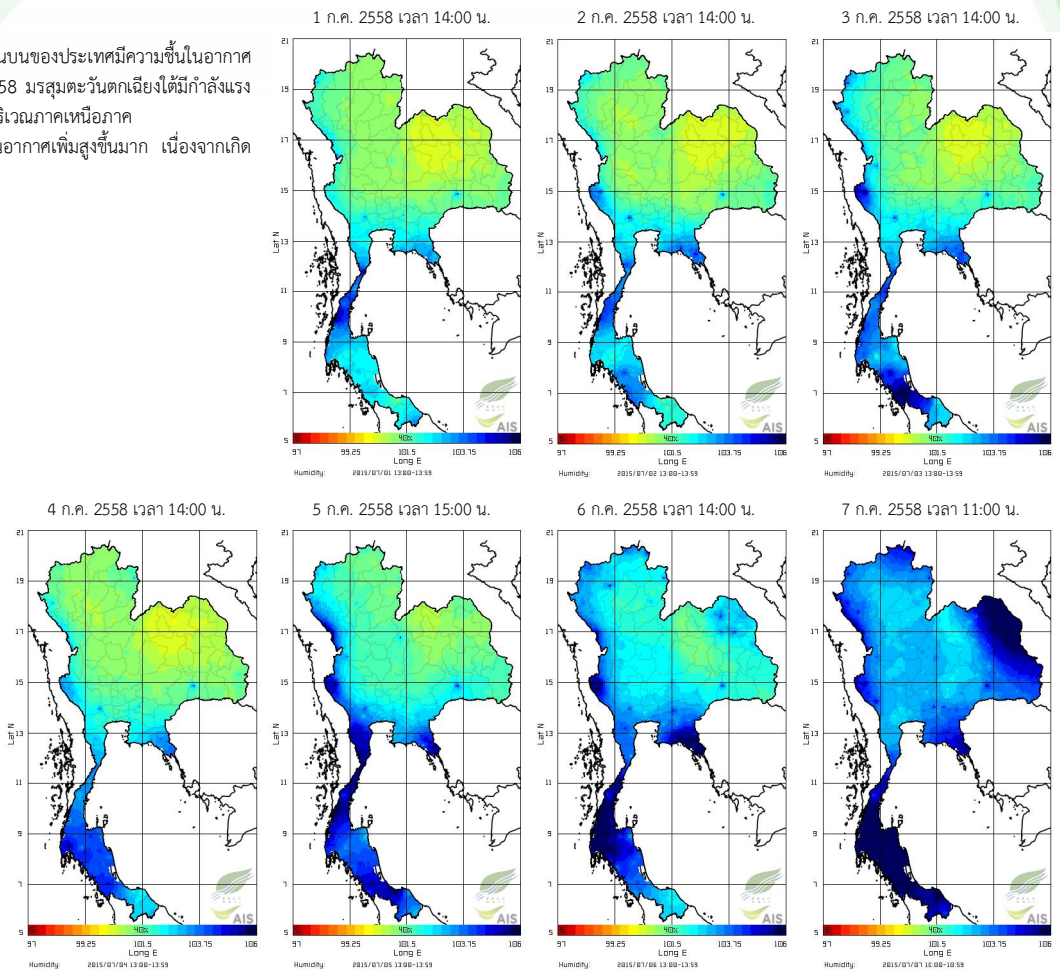
สถานี	ปริมาณฝนสะสม 30 มิ.ย.- 6 ก.ค.58 (มม.)
บ้านด่านชุมพล ต.ด่านชุมพล จ.ตราด	221.6
เขาสก ต.คลองสก จ.สุราษฎร์ธานี	131.8
บ้านบางหิน ต.บางหิน จ.ระนอง	122.4
ปลั้ว ต.ปลั้ว จ.จันทบุรี	118.8
โรงพยาบาลระนอง ต.บางริน จ.ระนอง	117.8
โหนดหนึ่ง ต.เขาคราม จ.กระบี่	104.8
ชุมชนบ้านห้วยทราย ต.เขื่อนผาก จ.เชียงใหม่	103.6
ท่าไม้ลาย ต.วังใหม่ จ.ชุมพร	103.2
บ้านหินช้าง ต.ปากน้ำ จ.ระนอง	99.8
ริมเมย ต.ท่าสายลวด จ.ตาก	75.8
บ้านบัว ต.สว่าง จ.สกลนคร	74.2
บ้านทับคริสต์ ต.คลองชะอุ่น จ.สุราษฎร์ธานี	68.2
ห้วยยอด ต.ห้วยยอด จ.ตรัง	65.8
ท่าแพ ต.ท่าขนุน จ.กาญจนบุรี	63.2
ดอยเวา ต.เวียงพางคำ จ.เชียงราย	63.0
หาดทับทิม ต.แหลมกลัด จ.ตราด	61.6
ชุมชนบ้านทับคริสต์ ต.คลองชะอุ่น จ.สุราษฎร์ธานี	58.8
หนองบอน ต.หนองบอน จ.ตราด	57.4
ชุมชนบ้านโคกพะยอม ต.ละงู จ.สตูล	55.2
บ้านเทอดไทย ต.เทอดไทย จ.เชียงราย	53.4

รายละเอียดเพิ่มเติม : http://www.thaiwater.net/DATA/site/content/fs_show_top7.html?type=rain_acc&sort_type=max

สถานการณ์ปัจจุบัน - ความชื้นในอากาศและผิวดิน

ความชื้นในอากาศ

ในช่วงวันที่ 1-4 ก.ค. 58 พื้นที่ตอนบนของประเทศไทยมีความชื้นในอากาศค่อนข้างต่ำ ต่อมาในช่วงวันที่ 6-7 ก.ค. 58 มรสุมตะวันตกเฉียงใต้มีกำลังแรงรวมทั้งมีร่องความกดอากาศต่ำพาดผ่านบริเวณภาคเหนือภาคตะวันออกเฉียงเหนือ ส่งผลให้ความชื้นในอากาศเพิ่มสูงขึ้นมาก เนื่องจากเกิดฝนตกในหลายพื้นที่



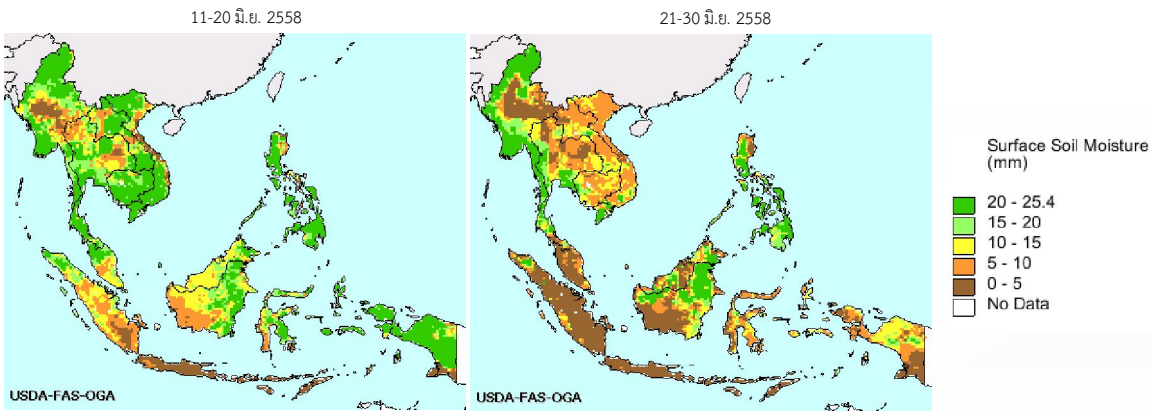
แผนภาพความชื้นในอากาศ

ที่มา : สถาบันสารสนเทศทรัพยากรน้ำและการเกษตร (องค์การมหาชน)

Pasted from <http://www.thaiwater.net/DATA/REPORT/php/radar/show_humidity.php>

ความชื้นผิวดิน

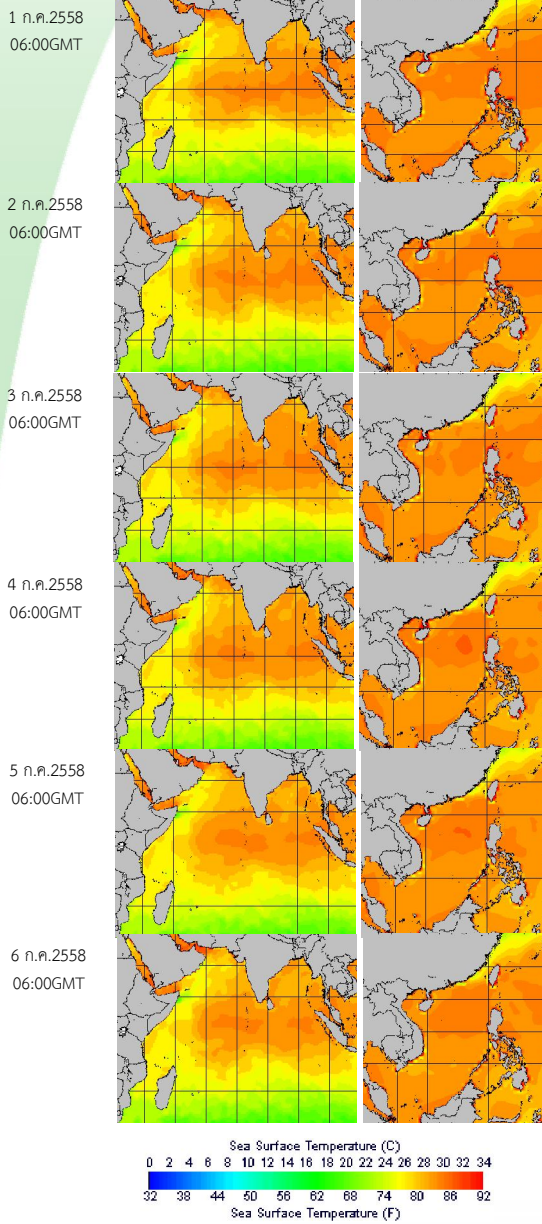
ช่วงวันที่ 21-30 มิถุนายน 2558 บริเวณภาคตะวันออกเฉียงเหนือและภาคเหนือ รวมทั้งในบางพื้นที่ของภาคกลาง ยังคงมีความชื้นผิวดินค่อนข้างต่ำและครอบคลุมพื้นที่มากกว่าช่วง 10 วันก่อนหน้า



สถานการณ์ปัจจุบัน - อุณหภูมิพื้นผิวน้ำทะเลและความสูงของคลื่น

อุณหภูมิพื้นผิวน้ำทะเล

- อุณหภูมิพื้นผิวน้ำทะเลฝั่งอันดามันและอ่าวไทยมีอุณหภูมิใกล้เคียงกัน โดยมีอุณหภูมิอยู่ที่ประมาณ 28-30 องศาเซลเซียสตลอดสัปดาห์



อุณหภูมิพื้นผิวน้ำทะเลฝั่งอันดามัน (ซ้าย) และฝั่งอ่าวไทย (ขวา)

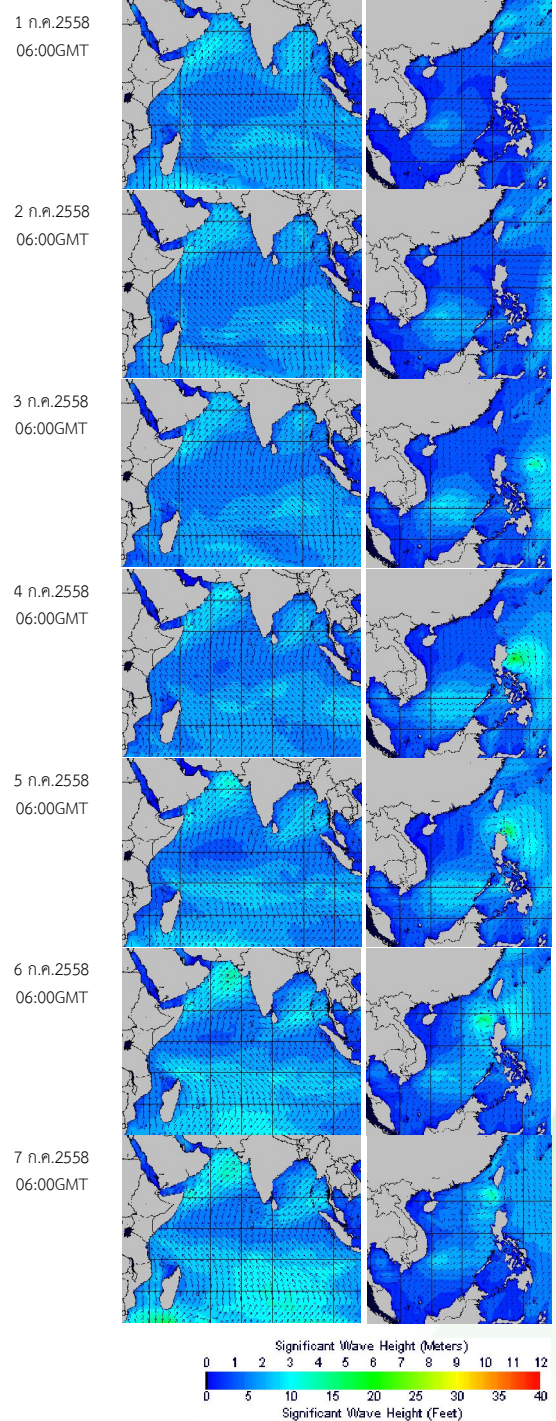
ที่มา : Oceanweather, Inc.

Pasted from <http://tiwrm.haii.or.th/DATA/REPORT/php/show_sst.php>

Pasted from <http://tiwrm.haii.or.th/DATA/REPORT/php/show_amsst.php>

ความสูงและทิศทางคลื่น

- ความสูงของคลื่นฝั่งอ่าวไทยอยู่ที่ประมาณ 1-2 เมตร ตลอดทั้งสัปดาห์ ส่วนฝั่งอันดามันความสูงของคลื่นอยู่ที่ประมาณ 1-3 เมตร ตลอดทั้งสัปดาห์



ความสูงและทิศทางคลื่นฝั่งอันดามัน (ซ้าย) และฝั่งอ่าวไทย (ขวา)

ที่มา : Oceanweather, Inc.

Pasted from <http://www.thaiwater.net/DATA/REPORT/php/show_wave.php?zone=Ind>

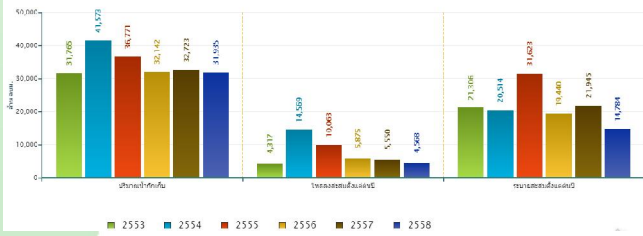
Pasted from <http://www.thaiwater.net/DATA/REPORT/php/show_wave.php?zone=scs>

สถานการณ์ปัจจุบัน - ปริมาณน้ำในอ่างเก็บน้ำและระดับน้ำท่า

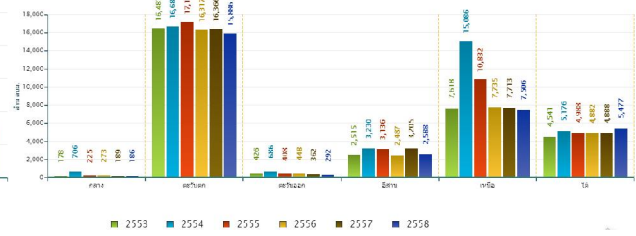
สภาพน้ำในอ่างเก็บน้ำขนาดใหญ่ทั่วประเทศ (วันที่ 7 กรกฎาคม 2558)

- ปัจจุบันมีปริมาณน้ำกักเก็บทั่วประเทศอยู่ที่ 31,935 ล้าน ลบ.ม. คิดเป็น 45% ของความจุอ่างฯ คงเหลือน้ำใช้การเหลืออยู่ 8,432 ล้าน ลบ.ม.
- เขื่อนที่มีปริมาณน้ำกักเก็บต่ำกว่า 30% มีทั้งหมด 17 เขื่อน ได้แก่ เขื่อนแม่จัด (22%) เขื่อนแม่กวง(12%) เขื่อนก๊วกคอง(21%) เขื่อนแควน้อย(12%) เขื่อนลำปาว(23%) เขื่อนลำตะคอง(25%) เขื่อนลำพระเพลิง(27%) อุบลรัตน์(28%) เขื่อนจุฬาภรณ์(26%) เขื่อนห้วยหลวง(19%) เขื่อนน้ำพุง(19%) เขื่อนป่าสักฯ(5%) ทับเสลา(29%) เขื่อนบางพระ(21%) เขื่อนคลองสียัด(9%) เขื่อนขุนด่านปราการชล(5%) และเขื่อนปราณบุรี(20%)
- สำหรับเขื่อนภูมิพลและสิริกิติ์ มีปริมาณน้ำกักเก็บคงเหลือ 30% และ 34% ตามลำดับ ทั้งนี้เป็นน้ำใช้การได้จริงแค่ 2% และ 4% ตามลำดับ

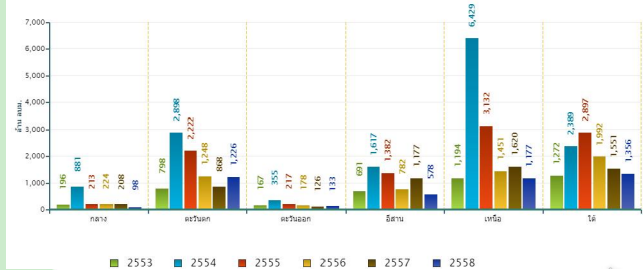
สถานการณ์น้ำในอ่างเก็บน้ำขนาดใหญ่ วันที่ 7 กรกฎาคม



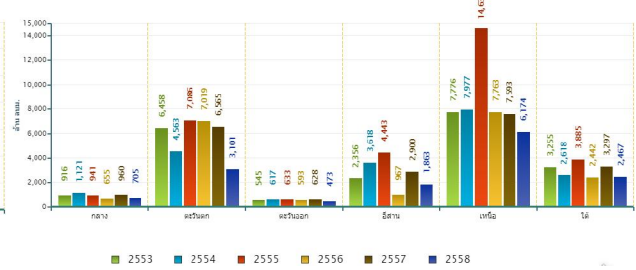
ปริมาณน้ำในอ่างเก็บน้ำขนาดใหญ่ วันที่ 7 กรกฎาคม



ปริมาณน้ำไหลลงอ่างสะสมตั้งแต่ต้นปีฯ วันที่ 7 กรกฎาคม

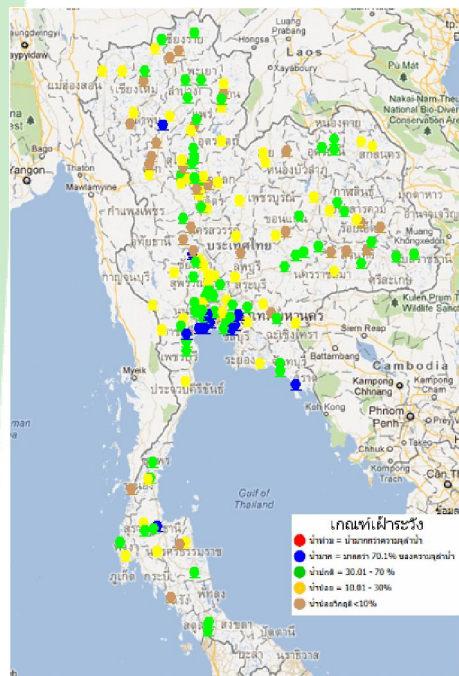


ปริมาณน้ำระบายสะสมตั้งแต่ต้นปีฯ วันที่ 7 กรกฎาคม



ข้อมูลปริมาณน้ำในอ่างเก็บน้ำขนาดใหญ่ วันที่ 7 กรกฎาคม 2558

ระดับน้ำท่า



จาก การตรวจวัดระดับน้ำของสถานีโทรมาตร สสก. วันที่ 7 ก.ค. 58 พบว่าแม่น้ำสายหลักของประเทศ ส่วนใหญ่สถานการณ์น้ำอยู่ในเกณฑ์น้อยถึงน้อยวิกฤต

รายละเอียดเพิ่มเติม : <http://www.thaiwater.net/hourlyreport>

ที่มา : สถานีโทรมาตรตรวจวัดระดับน้ำของสถาบันสารสนเทศทรัพยากรน้ำและการเกษตร(องค์การมหาชน)

สถานการณ์ปัจจุบัน - น้ำเค็มรุกล้ำลำน้ำ

สถานการณ์น้ำเค็มรุกล้ำในแม่น้ำเจ้าพระยา

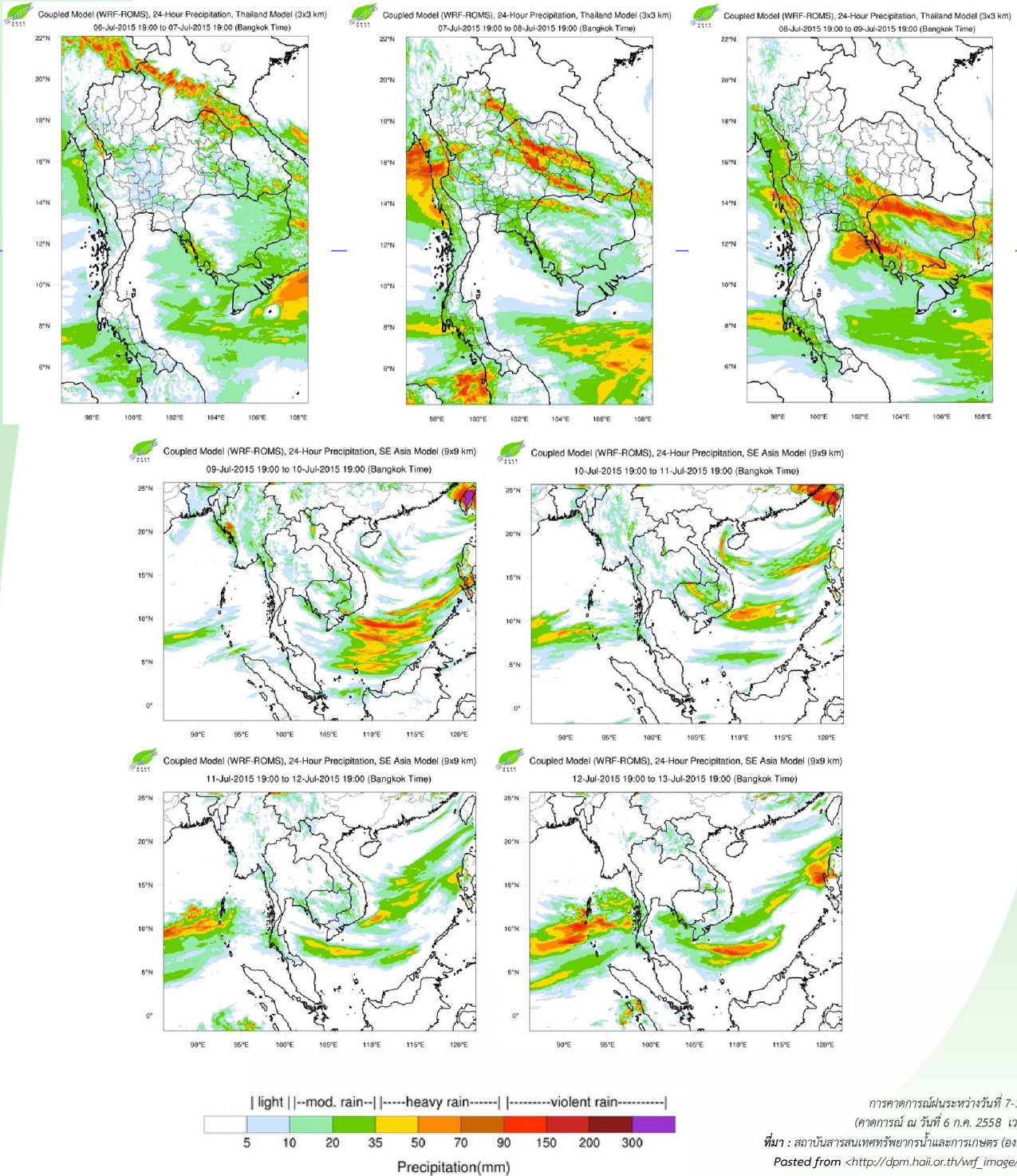
จากการตรวจวัดความเค็มที่สถานีสูบน้ำดิบสำแล อ.เมือง จ.ปทุมธานี พบว่าในช่วงหนึ่งสัปดาห์ที่ผ่านมา ค่าความเค็มยังคงเกินมาตรฐานน้ำดิบสำหรับผลิตน้ำประปาเป็นระยะ ๆ โดยวัดค่าความเค็มสูงสุดได้ 0.57 กรัมต่อลิตร ในวันที่ 7 ก.ค. 58 เวลา 04.00 น.



คาดการณ์ - ปริมาณฝน

คาดการณ์ฝนล่วงหน้า 7 วัน ด้วยแบบจำลองสภาพอากาศ WRF-ROMS

จากแผนภาพคาดการณ์ปริมาณฝนสมรายวันล่วงหน้า 7 วัน ความละเอียด 3x3 กิโลเมตร และ 9x9 กิโลเมตร ช่วงวันที่ 7 กรกฎาคม 2558 ถึงวันที่ 13 กรกฎาคม 2558 โดยคาดการณ์เมื่อวันที่ 6 กรกฎาคม 2558 พบว่าช่วงวันที่ 7-9 กรกฎาคม จะมีฝนมากในบางพื้นที่ของภาคเหนือ ภาคตะวันออกเฉียงเหนือ ภาคตะวันออก และด้านตะวันตกของประเทศ ต่อมาในช่วงวันที่ 10-13 กรกฎาคม ปริมาณฝนจะลดลงมาก โดยจะมีฝนตกเล็กน้อยกระจายตัวเป็นหย่อม ๆ ในทุกภาค



การคาดการณ์ฝนระหว่างวันที่ 7-13 ก.ค. 2558
(คาดการณ์ ณ วันที่ 6 ก.ค. 2558 เวลา 19.00 น.)

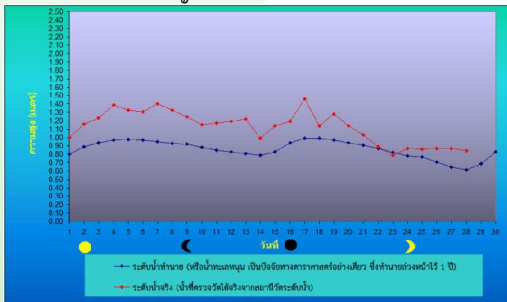
ที่มา : สถาบันสารสนเทศทรัพยากรน้ำและการเกษตร (องค์การมหาชน)
Pasted from <http://dpm.haii.or.th/wrf_image/index.php>

หมายเหตุ : โดยทั่วไปความแม่นยำของการคาดการณ์สภาวะฝนจะลดลง เมื่อระยะเวลาการคาดการณ์ยาวขึ้น โดยจะมีค่าความแม่นยำสูงสุดที่ 3 วันข้างหน้า ข้อมูลคาดการณ์สภาวะฝนเป็นผลงานในระยะวิจัยและพัฒนา โปรดใช้วิจารณญาณในการนำข้อมูลไปใช้

คาดการณ์ - ระดับน้ำและความสูงของคลื่น

การคาดการณ์สภาวะระดับน้ำในแม่น้ำเจ้าพระยา

หน้ากองบัญชาการกองทัพเรือ



ระดับน้ำประจำวันที่ 8 กรกฎาคม 2558

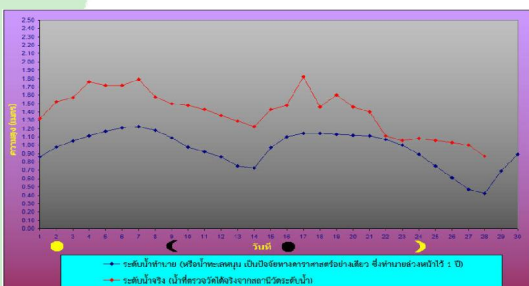
น้ำลงเต็มที่ เวลา 05.58 น. ต่ำกว่าระดับทะเลปานกลาง 0.23 เมตร

น้ำขึ้นเต็มที่ เวลา 10.15 น. สูงกว่าระดับทะเลปานกลาง 0.40 เมตร

น้ำลงเต็มที่ เวลา 17.02 น. ต่ำกว่าระดับทะเลปานกลาง 0.66 เมตร

น้ำขึ้นเต็มที่ เวลา 23.45 น. สูงกว่าระดับทะเลปานกลาง 0.90 เมตร

ป้อมพระจุลจอมเกล้า



ระดับน้ำประจำวันที่ 8 กรกฎาคม 2558

น้ำลงเต็มที่ เวลา 04.20 น. ต่ำกว่าระดับทะเลปานกลาง 0.44 เมตร

น้ำขึ้นเต็มที่ เวลา 09.06 น. สูงกว่าระดับทะเลปานกลาง 0.37 เมตร

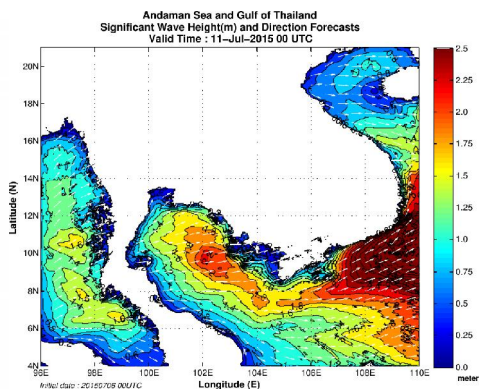
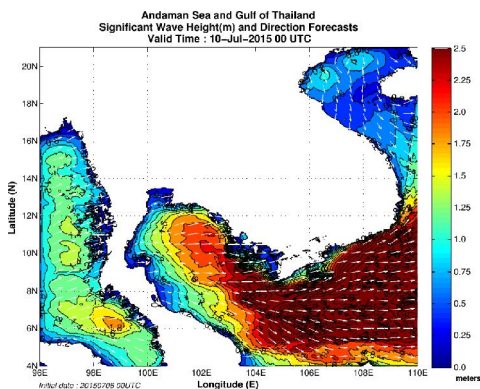
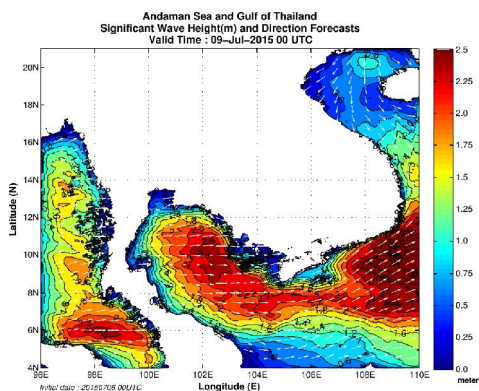
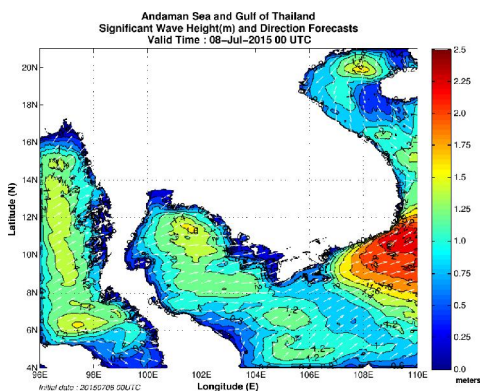
น้ำลงเต็มที่ เวลา 15.37 น. ต่ำกว่าระดับทะเลปานกลาง 1.10 เมตร

น้ำขึ้นเต็มที่ เวลา 22.20 น. สูงกว่าระดับทะเลปานกลาง 1.11 เมตร

ที่มา : กรมอุทกศาสตร์ กองทัพเรือ

การคาดการณ์ความสูงและทิศทางคลื่นทะเลบริเวณอ่าวไทยและอันดามัน

จากแผนภาพแสดงการคาดการณ์คลื่นเวลา 07.00 น. ของวันที่ 8-11 กรกฎาคม 2558 พบว่า วันที่ 8 กรกฎาคม ความสูงของคลื่นทั้งสองฝั่งอยู่ที่ประมาณ 1 เมตร ต่อมาในช่วงวันที่ 9-10 กรกฎาคม คลื่นสูงเพิ่มขึ้นค่อนข้างมาก โดยเฉพาะบริเวณนอกชายฝั่งอ่าวไทย และฝั่งอันดามันตอนล่าง ที่ความสูงของคลื่นอาจเกิน 2 เมตร และในวันที่ 11 กรกฎาคม ความสูงของคลื่นเริ่มลดลง



การคาดการณ์ความสูงและคลื่นลมในอ่าวไทยและอันดามัน
ระหว่างวันที่ 8-11 ก.ค. 2558
(คาดการณ์ ณ วันที่ 6 ก.ค. 2558 เวลา 07.00 น.)



จัดทำโดย

สถาบันสารสนเทศทรัพยากรน้ำและการเกษตร (องค์การมหาชน)
กระทรวงวิทยาศาสตร์และเทคโนโลยี

เลขที่ 108 อาคารบางกอกไทยทาวเวอร์ ชั้น 8
ถนนรางน้ำ แขวงถนนพญาไท เขตราชเทวี กรุงเทพฯ 10400

โทรศัพท์ 0-2642-7132 โทรสาร 0-2642-7133

สนใจรายละเอียดเพิ่มเติมดูได้ที่
คลังข้อมูลสภาพน้ำ

<http://www.thaiwater.net>

ติดตามสภาพอากาศและคาดการณ์สภาวะฝน

<http://www.thaiwater.net/web/index.php/weatherinfo.html>