



รายงานสถานการณ์น้ำรายสัปดาห์

สัปดาห์ที่ 26/2558

ระหว่างวันที่ 24-30 มิ.ย. 2558

สถานการณ์ปัจจุบัน

เส้นทางพายุและเมฆ	2
ปริมาณฝน	3
ความชื้น	4
อุณหภูมิผิวน้ำทะเลและความสูงคลื่น	5
ปริมาณน้ำในอ่างเก็บน้ำ	6
ระดับน้ำท่า	6
น้ำเค็มรุกล้ำ	7

คาดการณ์

คาดการณ์ปริมาณฝน	8
คาดการณ์ระดับน้ำทะเล	9
คาดการณ์ความสูงของคลื่นบริเวณอ่าวไทยและอันดามัน	9

สถานการณ์ปัจจุบัน

พายุ : พายุโซนร้อน “คูจिरะ” (KUJIRA) ได้เคลื่อนขึ้นฝั่งบริเวณประเทศเวียดนามตอนบนในช่วงเย็นของวันที่ 24 มิ.ย. 58 ก่อนจะอ่อนกำลังลงเป็นพายุดีเปรสชันและสลายตัวไปบริเวณประเทศเวียดนามตอนบนในวันที่ 25 มิ.ย. 58

ปริมาณฝน : สัปดาห์นี้มีฝนตกหนักในพื้นที่ภาคตะวันออกเฉียงเหนือบริเวณจังหวัดนครราชสีมาและจังหวัดบุรีรัมย์ ด้านตะวันตกของประเทศตั้งแต่บริเวณจังหวัดตาก กาญจนบุรี ประจวบคีรีขันธ์ จนถึงชุมพรและระนอง จากการตรวจวัดปริมาณฝนสะสม 7 วัน ผ่านระบบโทรมาตร พบว่ามีปริมาณฝนสะสมสูงสุด 283.6 มิลลิเมตร ที่ ต.ด่านชุมพล จ.ตราด รองลงมาคือที่ ต.แหลมกลัด จ.ตราด และ ต.ท่าขนุน จ.กาญจนบุรี วัดปริมาณฝนได้ 276.8 และ 207.8 มิลลิเมตรตามลำดับ

น้ำในเขื่อน : ปัจจุบันมีปริมาณน้ำกักเก็บทั่วประเทศอยู่ที่ 32,223 ล้าน ลบ.ม. คิดเป็น 46% ของความจุอ่างฯ คงเหลือน้ำใช้การเหลืออยู่ 8,720 ล้าน ลบ.ม. สถานการณ์น้ำอยู่ในภาวะน้อยวิกฤต เขื่อนที่มีปริมาณน้ำกักเก็บต่ำกว่า 30% มีทั้งหมด 15 เขื่อน ได้แก่ เขื่อนแม่จัด (24%) เขื่อนแม่กวง (12%) เขื่อนก๊วกคอง (25%) เขื่อนแควน้อย (13%) เขื่อนลำปาว (24%) เขื่อนลำตะคอง (25%) เขื่อนลำพระเพลิง (27%) เขื่อนจุฬาภรณ์ (28%) เขื่อนห้วยหลวง (19%) เขื่อนน้ำพุง (20%) เขื่อนป่าสักฯ (6%) เขื่อนบางพระ (22%) เขื่อนคลองสียัด (9%) เขื่อนขุนด่านปราการชล (6%) และเขื่อนปารามบุรี (20%) สำหรับเขื่อนภูมิพลและสิริกิติ์ มีปริมาณน้ำกักเก็บคงเหลือ 30% และ 35% ตามลำดับ ทั้งนี้เป็นน้ำใช้การได้จริงแค่ 2% และ 5% ตามลำดับ

น้ำในลำน้ำ : แม่น้ำสายหลักของประเทศ ส่วนใหญ่สถานการณ์น้ำอยู่ในเกณฑ์น้ำน้อยถึงน้อยวิกฤต

น้ำเค็มรุกล้ำ : จากการตรวจวัดความเค็มที่สถานีสูบน้ำดิบสำแล อ.เมือง จ.ปทุมธานี พบว่าในช่วงหนึ่งสัปดาห์ที่ผ่านมา ค่าความเค็มเกินมาตรฐานน้ำดิบสำหรับผลิตน้ำประปาเป็นระยะ ๆ โดยวัดค่าความเค็มสูงสุดได้ 0.58 กรัมต่อลิตร ในวันที่ 28 มิ.ย. 58 เวลา 05.00 น.

คาดการณ์

ปริมาณฝน : ช่วงวันที่ 30 มิถุนายน ถึงวันที่ 2 กรกฎาคม จะมีฝนมากบริเวณภาคตะวันออกเฉียงเหนือและด้านตะวันตกของประเทศบริเวณจังหวัดกาญจนบุรี ส่วนช่วงวันที่ 3-6 มิถุนายน จะยังคงมีฝนมากต่อเนื่องบริเวณภาคตะวันออกเฉียงเหนือและด้านตะวันตกของประเทศ รวมทั้งจะมีฝนเพิ่มมากขึ้นในบางพื้นที่ของภาคเหนือและภาคตะวันออกเฉียงเหนือ

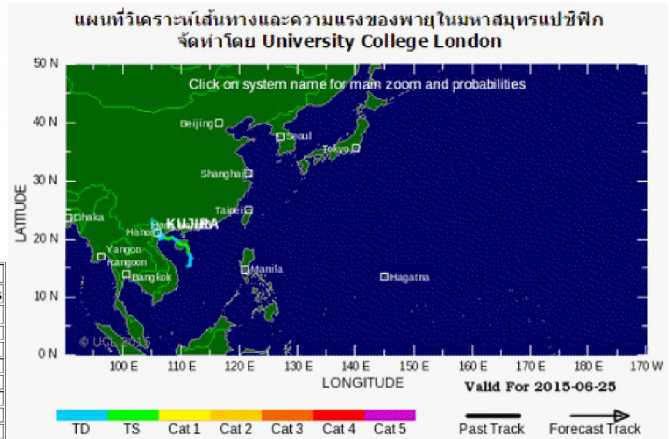
ความสูงของคลื่น : วันที่ 1 กรกฎาคม ความสูงของคลื่นทั้งสองฝั่งจะอยู่ที่ประมาณ 1 เมตร ต่อมาในวันที่ 2-3 กรกฎาคม ความสูงของคลื่นทั้งสองฝั่งจะเพิ่มขึ้นเล็กน้อย และในวันที่ 4 กรกฎาคม ความสูงจะเพิ่มขึ้นค่อนข้างมาก โดยความสูงของคลื่นจะอยู่ที่ประมาณ 1-2 เมตร แต่บริเวณนอกชายฝั่งความสูงของคลื่นมากกว่า 2 เมตร

สถานการณ์ปัจจุบัน - เส้นทางพายุและเมฆ

เส้นทางพายุ

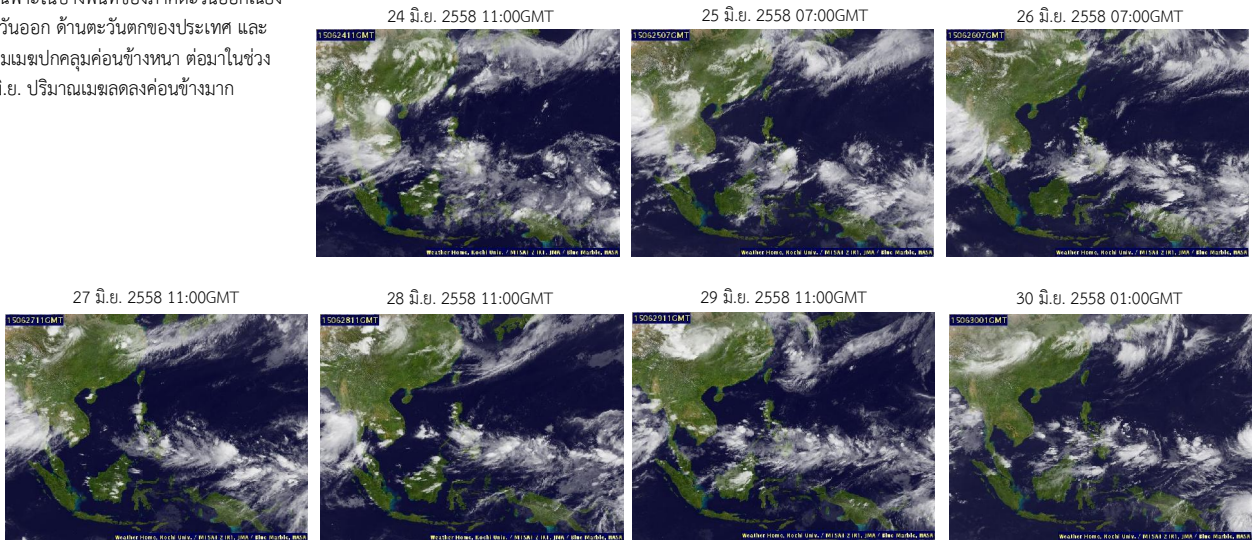
พายุโซนร้อน "คูจิระ" (KUJIRA) ได้เคลื่อนขึ้นฝั่งบริเวณประเทศเวียดนามตอนบนในช่วงเย็นของวันที่ 24 มิ.ย. 58 ก่อนจะอ่อนกำลังลงเป็นพายุดีเปรสชันและสลายตัวไปบริเวณประเทศเวียดนามตอนบนในวันที่ 25 มิ.ย. 58

Tropical Typhoon Windspeed Scale				
Strength	Category	1 Minute Maximum Sustained Winds		
		knots	mph	km/h
Tropical Depression	TD	<34	<39	<63
Tropical Storm	TS	34-43	39-73	63-118
Typhoon Cat 1	Cat 1	64-82	74-95	139-153
Typhoon Cat 2	Cat 2	83-95	96-110	154-177
Typhoon Cat 3	Cat 3	96-113	111-130	178-210
Typhoon Cat 4	Cat 4	114-135	131-155	213-250
Super Typhoon Cat 5	Cat 5	>135	>155	>250



เมฆ

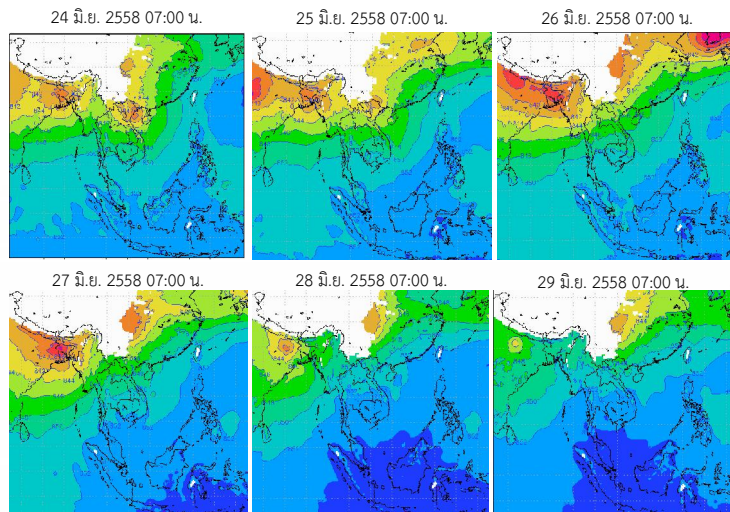
ช่วงวันที่ 24-28 มิ.ย. มีกลุ่มเมฆปกคลุมในทุกภาคของประเทศไทย โดยเฉพาะในบางพื้นที่ของภาคตะวันออกเฉียงเหนือ ภาคตะวันออก ด้านตะวันตกของประเทศ และภาคใต้ ที่มีกลุ่มเมฆปกคลุมค่อนข้างหนา ต่อมาในช่วงวันที่ 29-30 มิ.ย. ปริมาณเมฆลดลงค่อนข้างมาก



แผนที่เมฆ ที่มา : มหาวิทยาลัยโคชิ
Pasted from <<http://twrm.haii.or.th/TyphoonTracking/Goes9.php>>

ความกดอากาศที่ระดับ 1.5 กิโลเมตร

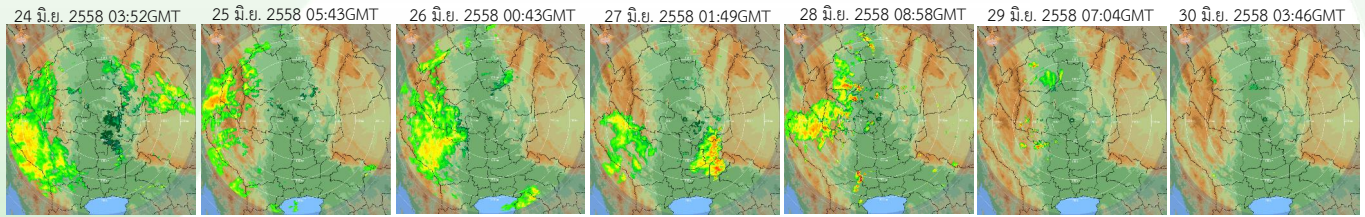
มรสุมตะวันตกเฉียงใต้ที่พัดปกคลุมทะเลอันดามัน ภาคใต้ และอ่าวไทยมีกำลังแรงช่วงวันที่ 24-28 มิ.ย.58 ทำให้ประเทศไทยตอนบนมีฝนตกเกือบตลอดสัปดาห์ รวมทั้งภาคใต้มีฝนตกทางตอนบนของภาค



สถานการณ์ปัจจุบัน - ปริมาณฝน

ภาพเรดาร์ตรวจอากาศ

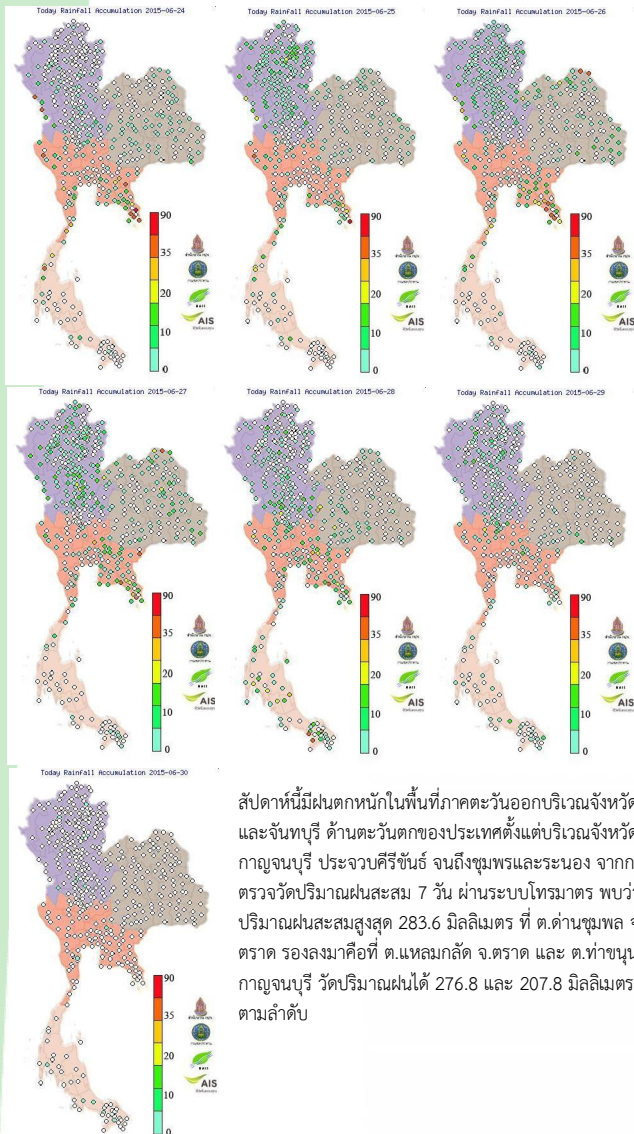
เรดาร์ตาคลี (กรมฝนหลวงฯ)



เรดาร์สุวรรณภูมิ (กรมอุตุนิยมวิทยา)



ปริมาณฝนสะสมรายวัน (ระบบโทรมาตร สสทก.)



สัปดาห์นี้มีฝนตกหนักในพื้นที่ภาคตะวันออกเฉียงเหนือจังหวัดตราด และจันทบุรี ด้านตะวันตกของประเทศตั้งแต่บริเวณจังหวัดตาก กาญจนบุรี ประจวบคีรีขันธ์ จนถึงชุมพรและระนอง จากการตรวจวัดปริมาณฝนสะสม 7 วัน ผ่านระบบโทรมาตร พบว่ามีปริมาณฝนสะสมสูงสุด 283.6 มิลลิเมตร ที่ ต.ด่านชุมพล จ.ตราด รองลงมาคือที่ ต.แหลมกลัด จ.ตราด และ ต.ท่าขนุน จ.กาญจนบุรี วัดปริมาณฝนได้ 276.8 และ 207.8 มิลลิเมตร ตามลำดับ

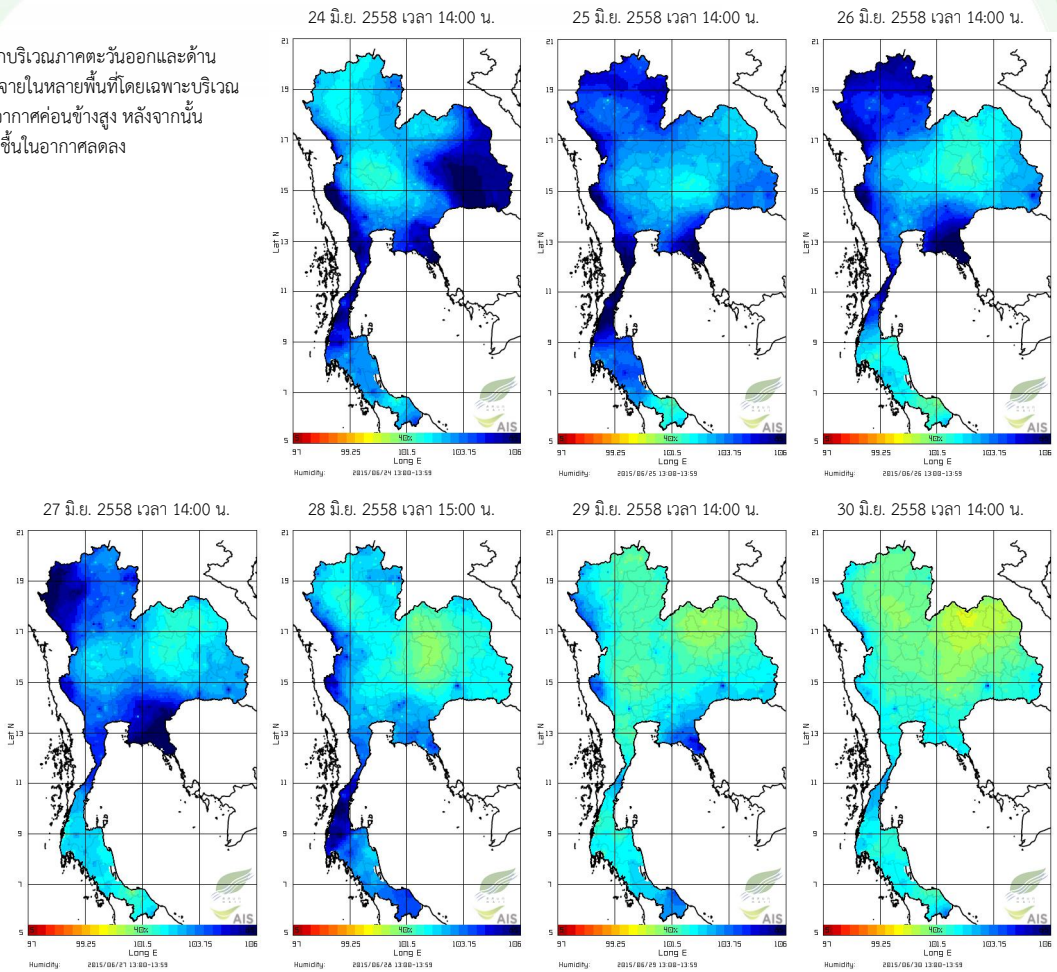
สถานี	ปริมาณฝนสะสม 23-29 มิ.ย.58 (มม.)
บ้านด่านชุมพล ต.ด่านชุมพล จ.ตราด	283.6
หาดทับทิม ต.แหลมกลัด จ.ตราด	276.8
ท่าแพ ต.ท่าขนุน จ.กาญจนบุรี	207.8
เขาระกา ต.คลองใหญ่ จ.ตราด	187.8
หนองบอน ต.หนองบอน จ.ตราด	164.6
ปัดวี ต.ปัดวี จ.จันทบุรี	152.4
ท่าสองยาง ต.แม่ต้าน จ.ตาก	151.6
เมืองใหม่ นายายอาม ต.นายายอาม จ.จันทบุรี	149.2
เปร็ดโน ต.ห้วยน้ำขาว จ.ตราด	143.8
ริมเมย ต.ท่าสายลวด จ.ตาก	126.6
บ้านหนองซอน ต.พลี จ.จันทบุรี	121.6
แยกประจวบ ต.เกาะหลัก จ.ประจวบคีรีขันธ์	118.2
โรงพยาบาลระนอง ต.บางริน จ.ระนอง	113.6
บ้านมะเดื่อทอง ต.เขาล้าน จ.ประจวบคีรีขันธ์	97.8
บ้านหินช้าง ต.ปากน้ำ จ.ระนอง	94.6
ตะเคียนทอง ต.ตะเคียนทอง จ.จันทบุรี	92.4
ท่าไม้ลาย ต.วังใหม่ จ.ชุมพร	81.8
บึงสวรรค์ ต.โคกกอง จ.บึงกาฬ	81.4
เมืองพพระ ต.พพระ จ.ตาก	75.4
ชุมชนบ้านห้วยทราย ต.เขื่อนผาก จ.เชียงใหม่	73.6

รายละเอียดเพิ่มเติม : http://www.thaiwater.net/DATA/site/content/fs_show_top7.html?type=rain_acc&sort_type=max

สถานการณ์ปัจจุบัน - ความชื้นในอากาศและผิวดิน

ความชื้นในอากาศ

ในช่วงวันที่ 24-27 มิ.ย. 58 เกิดฝนตกหนักบริเวณภาคตะวันออกและด้านตะวันตกของประเทศไทย รวมทั้งมีฝนตกกระจายในหลายพื้นที่โดยเฉพาะบริเวณตอนบนของประเทศ ส่งผลให้ความชื้นในอากาศค่อนข้างสูง หลังจากนั้นปริมาณฝนลดลงอย่างต่อเนื่อง ทำให้ความชื้นในอากาศลดลง



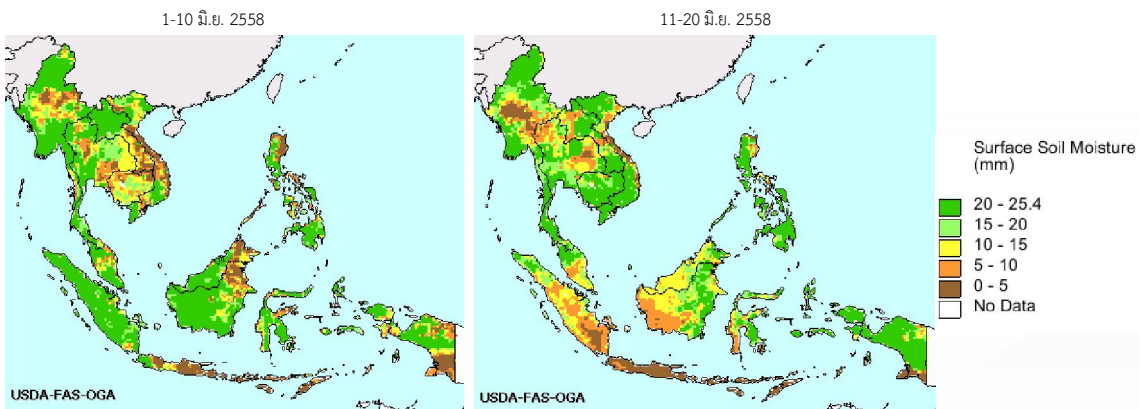
แผนภาพความชื้นในอากาศ

ที่มา : สถาบันสารสนเทศทรัพยากรน้ำและการเกษตร (องค์การมหาชน)

Pasted from <http://www.thaiwater.net/DATA/REPORT/php/radar/show_humidity.php>

ความชื้นผิวดิน

ช่วงวันที่ 11-20 มิถุนายน 2558 บริเวณภาคตะวันออกเฉียงเหนือและภาคเหนือ รวมทั้งในบางพื้นที่ของภาคกลาง ยังคงมีความชื้นผิวดินค่อนข้างต่ำ



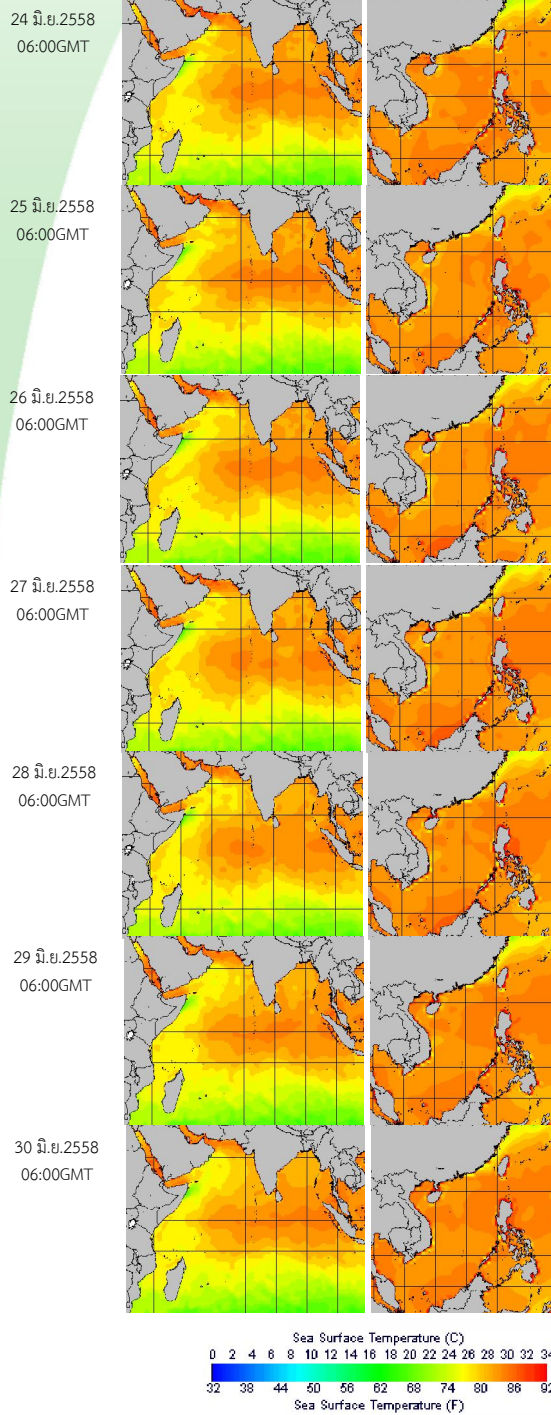
สถานการณ์ปัจจุบัน - อุณหภูมิพื้นผิวน้ำทะเลและความสูงของคลื่น

อุณหภูมิพื้นผิวน้ำทะเล

- อุณหภูมิพื้นผิวน้ำทะเลฝั่งอันดามันและอ่าวไทยมีอุณหภูมิใกล้เคียงกัน โดยมีอุณหภูมิอยู่ที่ประมาณ 28-30 องศาเซลเซียสตลอดสัปดาห์

ความสูงและทิศทางคลื่น

- ความสูงของคลื่นฝั่งอ่าวไทยอยู่ที่ประมาณ 1-2 เมตร ตลอดทั้งสัปดาห์ ส่วนฝั่งอันดามันความสูงของคลื่นอยู่ที่ประมาณ 2-3 เมตร ตลอดทั้งสัปดาห์

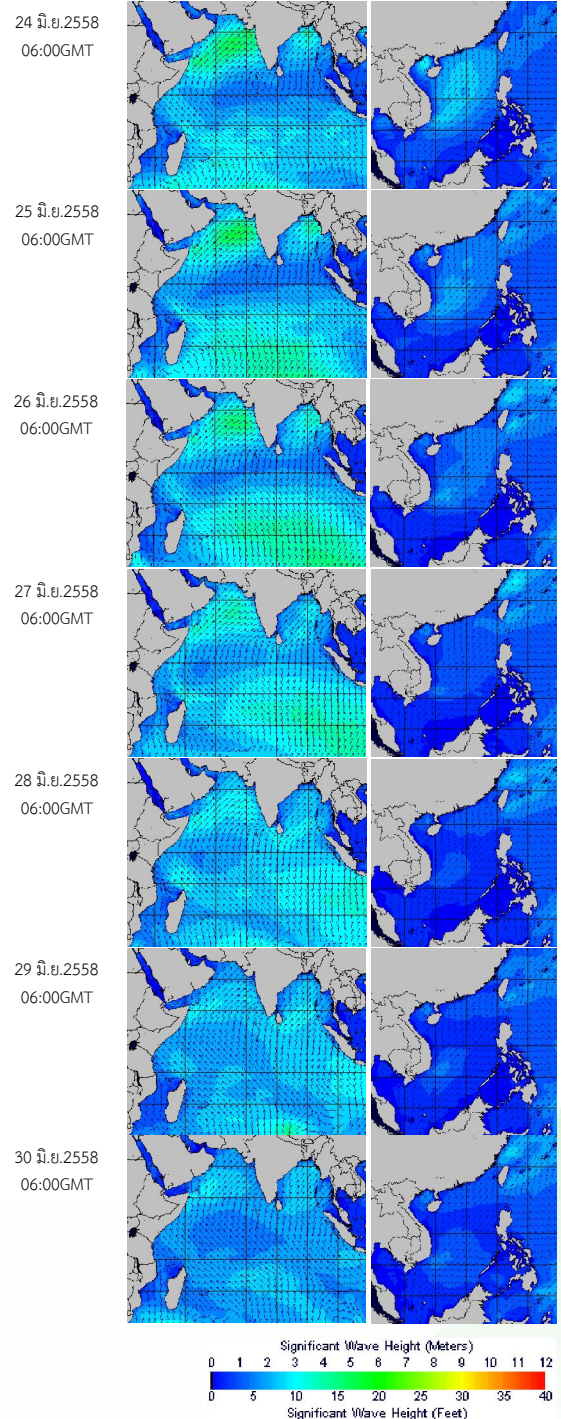


อุณหภูมิพื้นผิวน้ำทะเลฝั่งอันดามัน (ซ้าย) และฝั่งอ่าวไทย (ขวา)

ที่มา : Oceanweather, Inc.

Pasted from <http://tiwrm.haii.or.th/DATA/REPORT/php/show_sst.php>

Pasted from <http://tiwrm.haii.or.th/DATA/REPORT/php/show_amsst.php>



ความสูงและทิศทางคลื่นฝั่งอันดามัน (ซ้าย) และฝั่งอ่าวไทย (ขวา)

ที่มา : Oceanweather, Inc.

Pasted from <http://www.thaiwater.net/DATA/REPORT/php/show_wave.php?zone=Ind>

Pasted from <http://www.thaiwater.net/DATA/REPORT/php/show_wave.php?zone=scs>

สถานการณ์ปัจจุบัน - น้ำเค็มรุกล้ำน้ำ

สถานการณ์น้ำเค็มรุกล้ำในแม่น้ำเจ้าพระยา

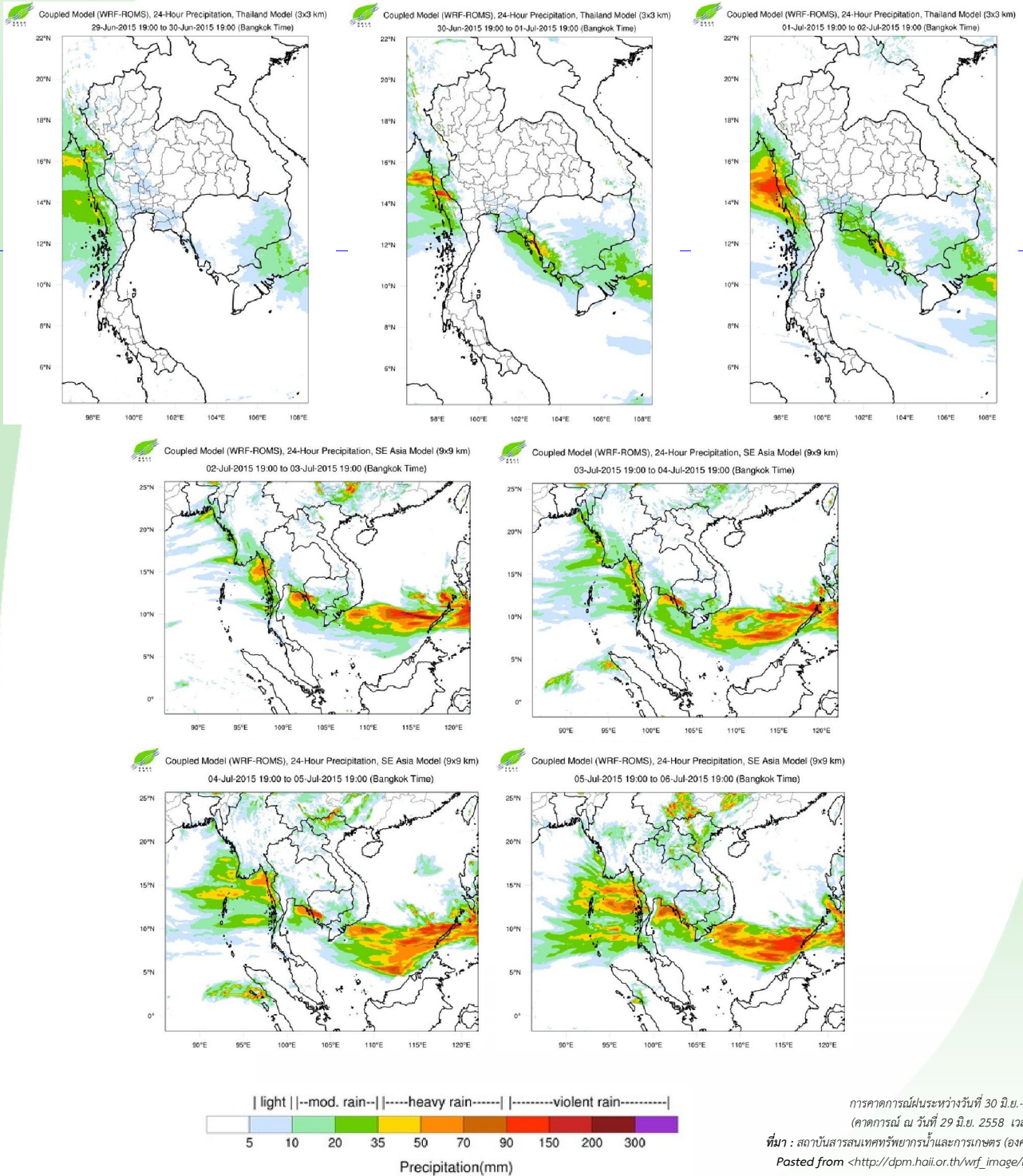
จากการตรวจวัดความเค็มที่สถานีสูบน้ำดิบสำแล อ.เมือง จ.ปทุมธานี พบว่าในช่วงหนึ่งสัปดาห์ที่ผ่านมา ค่าความเค็มเกินมาตรฐานน้ำดิบสำหรับผลิตน้ำประปาเป็นระยะ ๆ โดยวัดค่าความเค็มสูงสุดได้ 0.58 กรัมต่อลิตร ในวันที่ 28 มิ.ย. 58 เวลา 05.00 น.



คาดการณ์ - ปริมาณฝน

คาดการณ์ฝนล่วงหน้า 7 วัน ด้วยแบบจำลองสภาพอากาศ WRF-ROMS

จากแผนภาพคาดการณ์ปริมาณฝนสะสมรายวันล่วงหน้า 7 วัน ความละเอียด 3x3 กิโลเมตร และ 9x9 กิโลเมตร ช่วงวันที่ 29 มิถุนายน 2558 ถึงวันที่ 5 กรกฎาคม 2558 โดยคาดการณ์เมื่อวันที่ 29 มิถุนายน 2558 พบว่าช่วงวันที่ 30 มิถุนายน ถึงวันที่ 2 กรกฎาคม จะมีฝนมากบริเวณภาคตะวันออกเฉียงเหนือและด้านตะวันตกของประเทศบริเวณจังหวัดกาญจนบุรี ส่วนช่วงวันที่ 3 -6 มิถุนายน จะยังคงมีฝนมากต่อเนื่องบริเวณภาคตะวันออกเฉียงเหนือและด้านตะวันตกของประเทศ รวมทั้งจะมีฝนเพิ่มมากขึ้นในบางพื้นที่ของภาคเหนือและภาคตะวันออกเฉียงเหนือ

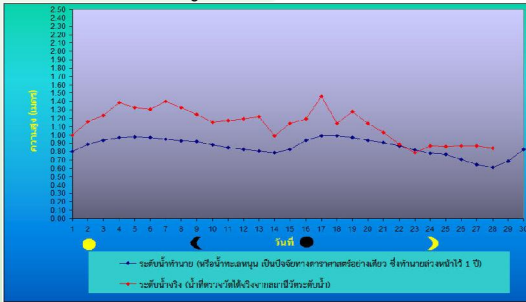


หมายเหตุ : โดยทั่วไปความแม่นยำของการคาดการณ์สภาวะฝนจะลดลง เมื่อระยะเวลาการครมยาวขึ้น โดยจะมีความแม่นยำสูงสุดที่ 3 วันข้างหน้า ข้อมูลคาดการณ์สภาวะฝนเป็นผลงานในระยะวิจัยและพัฒนา โปรดใช้วิจารณญาณในการนำข้อมูลไปใช้

คาดการณ์ - ระดับน้ำและความสูงของคลื่น

การคาดการณ์สภาวะระดับน้ำในแม่น้ำเจ้าพระยา

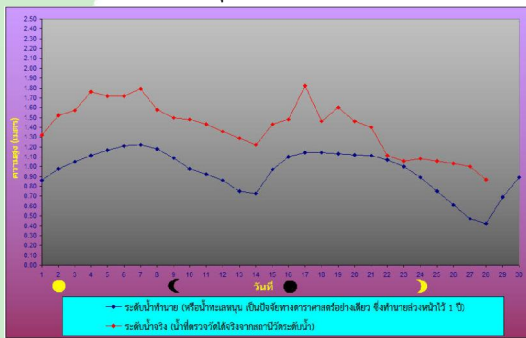
หน้ากองบัญชาการกองทัพเรือ



ระดับน้ำประจำวัน ที่ 1 กรกฎาคม 2558

- น้ำลงเต็มที่ เวลา 0037 สูงกว่าระดับทะเลปานกลาง 0.40 เมตร
- น้ำขึ้นเต็มที่ เวลา 0347 สูงกว่าระดับทะเลปานกลาง 0.60 เมตร
- น้ำลงเต็มที่ เวลา 1341 ต่ำกว่าระดับทะเลปานกลาง 0.97 เมตร
- น้ำขึ้นเต็มที่ เวลา 2105 สูงกว่าระดับทะเลปานกลาง 0.92 เมตร

ป้อมพระจุลจอมเกล้า



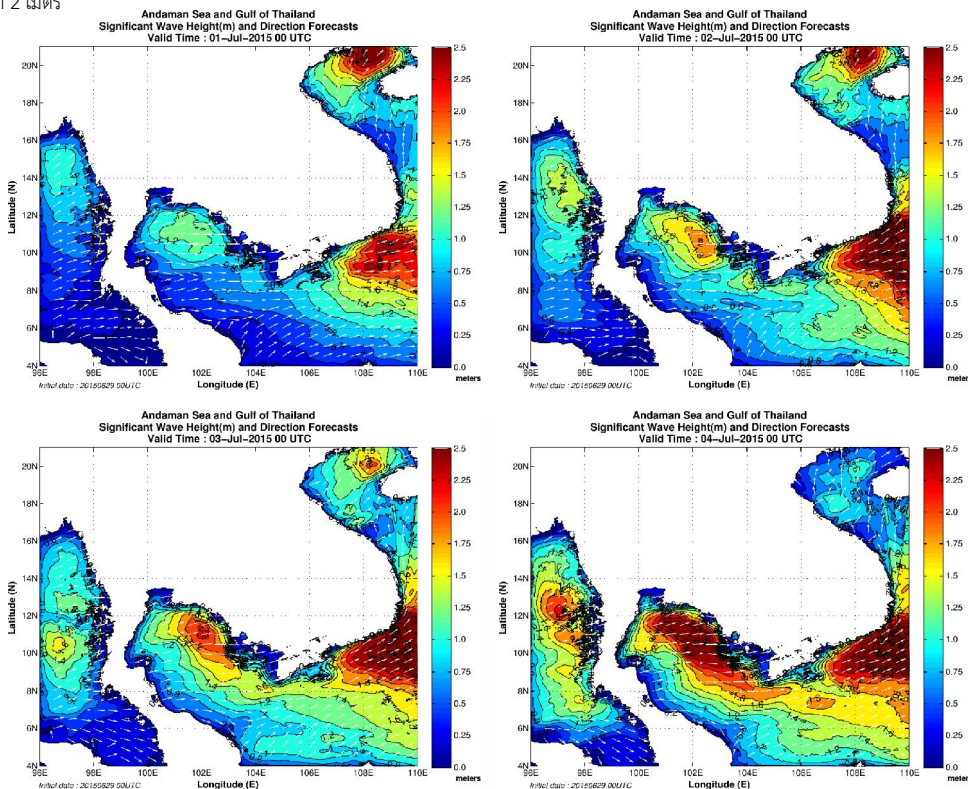
ระดับน้ำประจำวัน ที่ 1 กรกฎาคม 2558

- น้ำขึ้นเต็มที่ เวลา 0245 สูงกว่าระดับทะเลปานกลาง 0.29 เมตร
- น้ำลงเต็มที่ เวลา 1131 ต่ำกว่าระดับทะเลปานกลาง 1.58 เมตร

ที่มา : กรมอุทกศาสตร์ กองทัพเรือ

การคาดการณ์ความสูงและทิศทางคลื่นทะเลบริเวณอ่าวไทยและอันดามัน

จากแผนภาพแสดงการคาดการณ์คลื่นเวลา 07.00 น. ของวันที่ 1-4 กรกฎาคม 2558 พบว่า วันที่ 1 กรกฎาคม ความสูงของคลื่นทั้งสองฝั่งอยู่ที่ประมาณ 1 เมตร ต่อมาในวันที่ 2-3 กรกฎาคม ความสูงของคลื่นทั้งสองฝั่งเพิ่มขึ้นเล็กน้อย และในวันที่ 4 กรกฎาคม ความสูงจะเพิ่มขึ้นค่อนข้างมาก โดยความสูงของคลื่นจะอยู่ที่ประมาณ 1-2 เมตร แต่บริเวณนอกชายฝั่งความสูงของคลื่นมากกว่า 2 เมตร



การคาดการณ์ความสูงและคลื่นลมในอ่าวไทยและอันดามัน ระหว่างวันที่ 1-4 ก.ค. 2558 (คาดการณ์ ณ วันที่ 29 มิ.ย. 2558 เวลา 07.00 น.)



จัดทำโดย

สถาบันสารสนเทศทรัพยากรน้ำและการเกษตร (องค์การมหาชน)
กระทรวงวิทยาศาสตร์และเทคโนโลยี

เลขที่ 108 อาคารบางกอกไทยทาวเวอร์ ชั้น 8
ถนนรางน้ำ แขวงถนนพญาไท เขตราชเทวี กรุงเทพฯ 10400

โทรศัพท์ 0-2642-7132 โทรสาร 0-2642-7133

สนใจรายละเอียดเพิ่มเติมได้ที่
คลังข้อมูลสภาพน้ำ

<http://www.thaiwater.net>

ติดตามสภาพอากาศและคาดการณ์สภาวะฝน

<http://www.thaiwater.net/web/index.php/weatherinfo.html>