



เนื้อหาภายในฉบับ

สภาพอากาศปัจจุบัน

เมฆ 2

ความชื้นในอากาศ 3

อุณหภูมิผิวน้ำทะเล 4

ความสูงคลื่น 4

สภาพฝนของประเทศไทย 5

ปริมาณน้ำในอ่างเก็บน้ำ 6

สถานการณ์รูกน้ำเค็ม 7

การคาดการณ์

คาดการณ์ฝนล่วงหน้า 7 วัน 8

คาดการณ์สภาวะระดับน้ำทะเลในแม่น้ำเจ้าพระยา 9

สถาบันสารสนเทศทรัพยากรน้ำและการเกษตร (องค์การมหาชน)

รายงานข้อมูลน้ำรายสัปดาห์

สัปดาห์ที่ 25/2558

ระหว่างวันที่ 17-23 มิถุนายน 2558

สรุปข้อมูลน้ำรายสัปดาห์

สภาพอากาศและสภาพน้ำของประเทศไทย

ปริมาณฝน

- กลุ่มเมฆปกคลุมหนาแน่นบริเวณภาคตะวันออกเฉียงเหนือ ภาคกลาง ภาคตะวันออก และภาคใต้ เนื่องจากมรสุมตะวันตกเฉียงใต้ที่พัดปกคลุมทะเลอันดามัน ภาคใต้ และอ่าวไทยมีกำลังแรง ประกอบกับหย่อมความกดอากาศต่ำกำลังแรงบริเวณทะเลจีนใต้ตอนกลางได้ทวีกำลังแรงขึ้นเป็นพายุดีเปรสชันและพายุโซนร้อน “คูจิระ” (KUJIRA) ตามลำดับ พายุลูกนี้กำลังเคลื่อนตัวทางเหนืออย่างช้าๆ เข้าสู่ทะเลจีนใต้ตอนบน ลักษณะเช่นนี้ทำให้ประเทศไทยตอนบนมีฝนเป็นส่วนใหญ่บริเวณภาคกลาง และภาคตะวันออก ส่วนภาคใต้ฝั่งตะวันตกมีฝนหนาแน่นเกือบตลอดสัปดาห์

ความกดอากาศ

- หย่อมความกดอากาศต่ำ ปกคลุมทะเลอันดามันและทะเลจีนใต้ โดยหย่อมความกดอากาศต่ำบริเวณทะเลจีนใต้ตอนกลางได้ทวีกำลังแรงขึ้นเป็นพายุดีเปรสชันและพายุโซนร้อน “คูจิระ” (KUJIRA) และเคลื่อนตัวทางเหนืออย่างช้าๆ เข้าสู่ทะเลจีนใต้ตอนบน

อุณหภูมิผิวน้ำทะเล

- อุณหภูมิผิวน้ำทะเลฝั่งอันดามันต่ำกว่าฝั่งอ่าวไทยเล็กน้อย โดยมีอุณหภูมิอยู่ที่ประมาณ 27-29 องศาเซลเซียส

ความสูงคลื่น

- ฝั่งอันดามันทะเลมีคลื่นสูง 1 - 2 เมตร สำหรับฝั่งอ่าวไทยทะเลมีคลื่นประมาณ 1 เมตรเกือบตลอดสัปดาห์

สภาพน้ำในอ่างเก็บน้ำขนาดใหญ่ทั่วประเทศ

- ปัจจุบันมีปริมาณน้ำกักเก็บทั่วประเทศอยู่ที่ 32,200 ล้าน ลบ.ม. คิดเป็น 46% ของความจุอ่างฯ มีปริมาณน้ำใช้การเหลืออยู่ 8,697 ล้าน ลบ.ม. เช่นนภูมิพล มีปริมาณน้ำกักเก็บคงเหลือ 31% น้ำใช้การได้จริงเพียง 315 ล้าน ลบ.ม. [สถานการณ์น้ำอยู่ในภาวะน้อยวิกฤต](#) โดยที่ต้องสำรองปริมาณน้ำในเขื่อนเพื่อความมั่นคงด้านพลังงาน ที่ 176 ล้านลบ.ม. เขื่อนสิริกิติ์ มีปริมาณน้ำกักเก็บคงเหลือ 36% เป็นน้ำใช้การได้จริง 596 ล้าน ลบ.ม. โดยที่ต้องสำรองปริมาณน้ำในเขื่อนเพื่อความมั่นคงด้านพลังงาน ที่ 146 ล้านลบ.ม.

สถานการณ์น้ำเค็มรุกล้ำ

- จากการตรวจวัดค่าความเค็มโดยการประปานครหลวง ตลอดลำน้ำเจ้าพระยา พบว่า ค่าความเค็มบางสถานีเกินมาตรฐานการผลิตน้ำเพื่อการประปา ได้แก่ สถานีพระนั่งเกล้า ศรีมหาโพธิ์ ท่าพระและสถานีคลองลัดโพธิ์ สำหรับที่สถานีสำแล ซึ่งเป็นบริเวณสถานีสูบน้ำเพื่อผลิตน้ำประปา เมื่อช่วงวันที่ 18-21 มิ.ย. ค่าความเค็มเกิดมาตรฐานการผลิตน้ำประปาอยู่ประมาณ 3-4 ชั่วโมง จากนั้นกลับเข้าสู่ภาวะปกติ โดยเมื่อวันที่ 23 มิ.ย. 58 เวลา 10.00 น. ค่าความเค็ม อยู่ที่ 0.16 กรัมต่อลิตร

การคาดการณ์

คาดการณ์ปริมาณฝนล่วงหน้า 7 วัน

- คาดการณ์เมื่อวันที่ 22 มิ.ย. 58 พบว่าช่วงวันที่ 23-25 มิ.ย. 58 อิทธิพลจากพายุโซนร้อน “คูจิระ” (KUJIRA) บริเวณอ่าวตังเกี๋ย ประกอบกับลมมรสุมตะวันตกเฉียงใต้จะมีกำลังแรงขึ้น ทำให้จะมีฝนตกปานกลางถึงหนักบริเวณตอนบนของภาคตะวันออกเฉียงเหนือ ภาคตะวันออก และด้านตะวันตกของประเทศไทย จากนั้นในช่วงวันที่ 26-29 มิ.ย. 58 มรสุมตะวันตกเฉียงใต้ยังคงมีกำลังแรง ส่งผลให้อาจมีฝนตกเพิ่มขึ้นในบางพื้นที่ของภาคเหนือ ภาคตะวันออกเฉียงเหนือ ภาคกลาง และภาคตะวันออก โดยเฉพาะอย่างยิ่งจะมีฝนตกหนักถึงหนักมากด้านแนวตะวันตกของประเทศไทยบริเวณจังหวัดตากและกาญจนบุรี

ระดับน้ำคาดการณ์บริเวณอ่าวไทย

- จากการคาดการณ์ระดับน้ำบริเวณหน้ากองบัญชาการกองทัพเรือและป้อมพระจุลจอมเกล้า โดยกรมอุทกศาสตร์กองทัพเรือ พบว่าวันที่ 23 มิถุนายน 2558 ที่หน้ากองบัญชาการกองทัพเรือ น้ำลงเต็มที่เวลา 06.07 น. สูงกว่าระดับน้ำทะเลปานกลาง 0.03 เมตร น้ำขึ้นเต็มที่เวลา 23.52 น. สูงกว่าระดับน้ำทะเลปานกลาง 0.82 เมตร ส่วนที่ป้อมพระจุลจอมเกล้า น้ำลงเต็มที่เวลา 04.06 น. ต่ำกว่าระดับน้ำทะเลปานกลาง 0.27 เมตร น้ำขึ้นเต็มที่ เวลา 22.13 น. สูงกว่าระดับน้ำทะเลปานกลาง 1.00 เมตร

สภาพอากาศปัจจุบัน (วันที่ 17-23 มิถุนายน 2558)

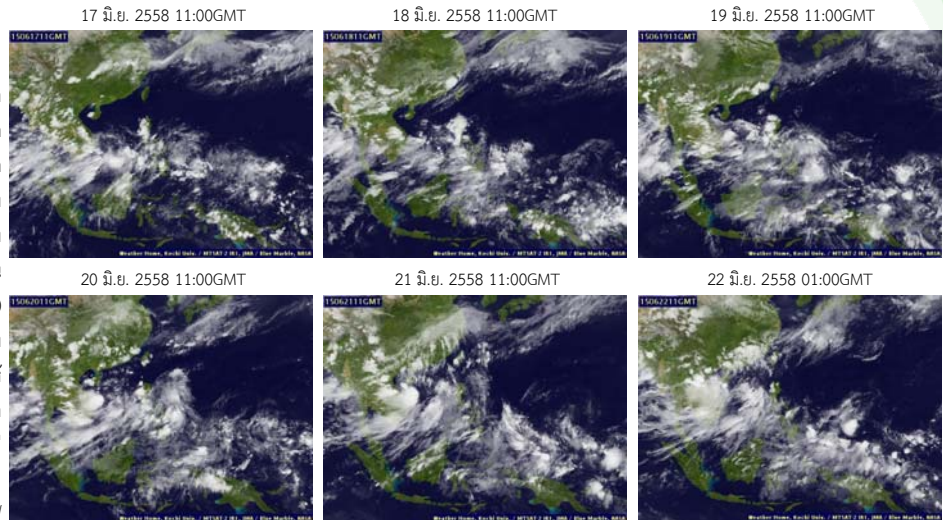
เมฆ

- กลุ่มเมฆปกคลุมหนาแน่นบริเวณภาคตะวันออกเฉียงเหนือ ภาคกลาง ภาคตะวันออก และภาคใต้ เนื่องจากมรสุมตะวันตกเฉียงใต้ที่พัดปกคลุมทะเลอันดามัน ภาคใต้ และอ่าวไทยมีกำลังแรง ประกอบกับหย่อมความกดอากาศต่ำกำลังแรงบริเวณทะเลจีนใต้ตอนกลางได้ทวีกำลังแรงขึ้นเป็นพายุดีเปรสชันและพายุโซนร้อน “คูจิระ” (KUJIRA) ตามลำดับ พายุลูกนี้กำลังเคลื่อนตัวทางเหนืออย่างช้าๆ เข้าสู่ทะเลจีนใต้ตอนบน ลักษณะเช่นนี้ทำให้ประเทศไทยตอนบนมีฝนเป็นส่วนใหญ่บริเวณภาคกลาง และภาคตะวันออก ส่วนภาคใต้ฝั่งตะวันตกมีฝนหนาแน่นเกือบตลอดสัปดาห์

แผนที่เมฆ

ที่มา : มหาวิทยาลัยโคชิ

Pasted from <<http://tiwrm.haii.or.th/TyphoonTracking/>>



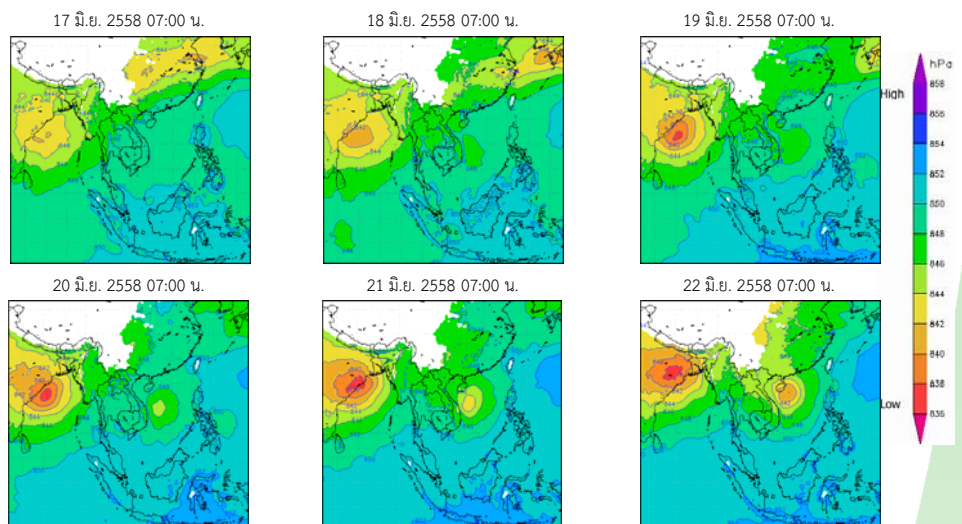
ความกดอากาศที่ระดับ 1.5 กิโลเมตร

หย่อมความกดอากาศต่ำ ปกคลุมทะเลอันดามันและทะเลจีนใต้ โดยหย่อมความกดอากาศต่ำบริเวณทะเลจีนใต้ตอนกลางได้ทวีกำลังแรงขึ้นเป็นพายุดีเปรสชันและพายุโซนร้อน “คูจิระ” (KUJIRA) และเคลื่อนตัวทางเหนืออย่างช้าๆ เข้าสู่ทะเลจีนใต้ตอนบน

แผนที่อากาศที่ระดับความสูง 1.5 กิโลเมตร

ที่มา : สถาบันสารสนเทศทรัพยากรน้ำและการเกษตร (องค์การมหาชน)

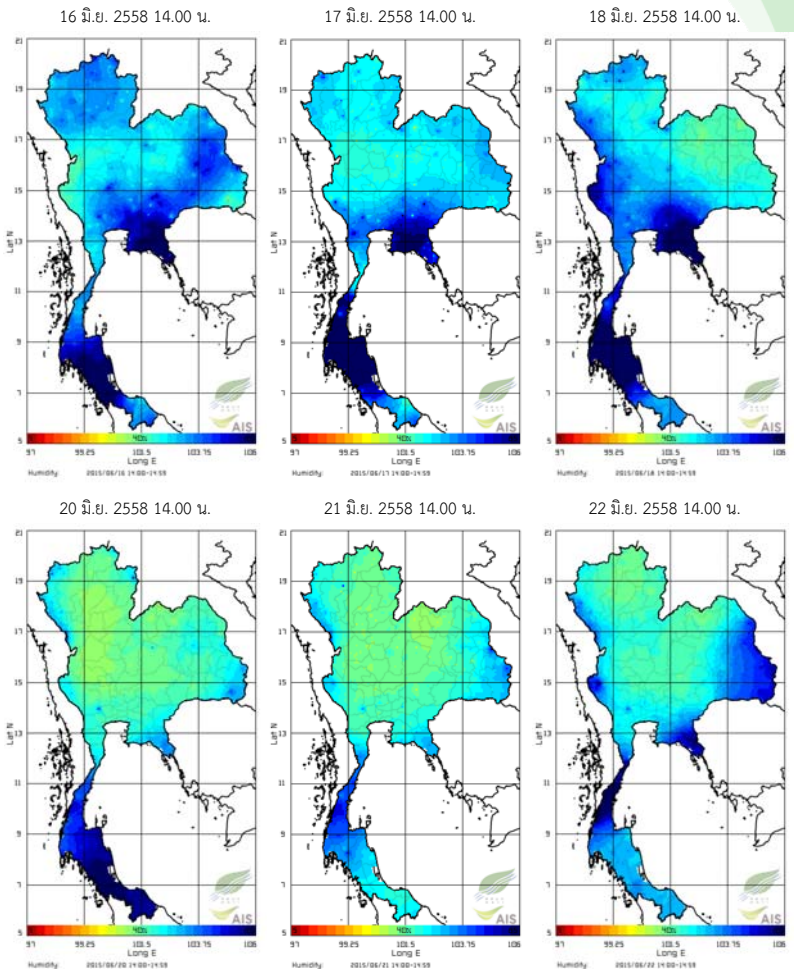
Pasted from <http://live1.haii.or.th/wrf_image/>



สภาพอากาศปัจจุบัน (วันที่ 16-22 มิถุนายน 2558)

ความชื้นในอากาศ

- ในระหว่างวันที่ 16-18 มิ.ย. 58 ความชื้นในอากาศค่อนข้างสูงบริเวณภาคตะวันออกเฉียงเหนือ ภาคกลาง และภาคใต้ เนื่องจากลมตะวันออกเฉียงใต้พัดปกคลุมภาคตะวันออกเฉียงเหนือ ภาคใต้ มีความชื้นค่อนข้างสูงเกือบตลอดสัปดาห์ โดยที่ภาคตะวันออกเฉียงเหนือ มีความชื้นค่อนข้างสูงในวินสุดท้ายของสัปดาห์ เนื่องจากพายุโซนร้อน “คูจิระ” (KUJIRA) ตามลำดับ เคลื่อนตัวอย่างช้าๆ เข้าสู่ทะเลจีนใต้ตอนบน เมื่อเวลา 23.00 น. ของวันที่ 21 มิ.ย. 58



แผนภาพความชื้นในอากาศ

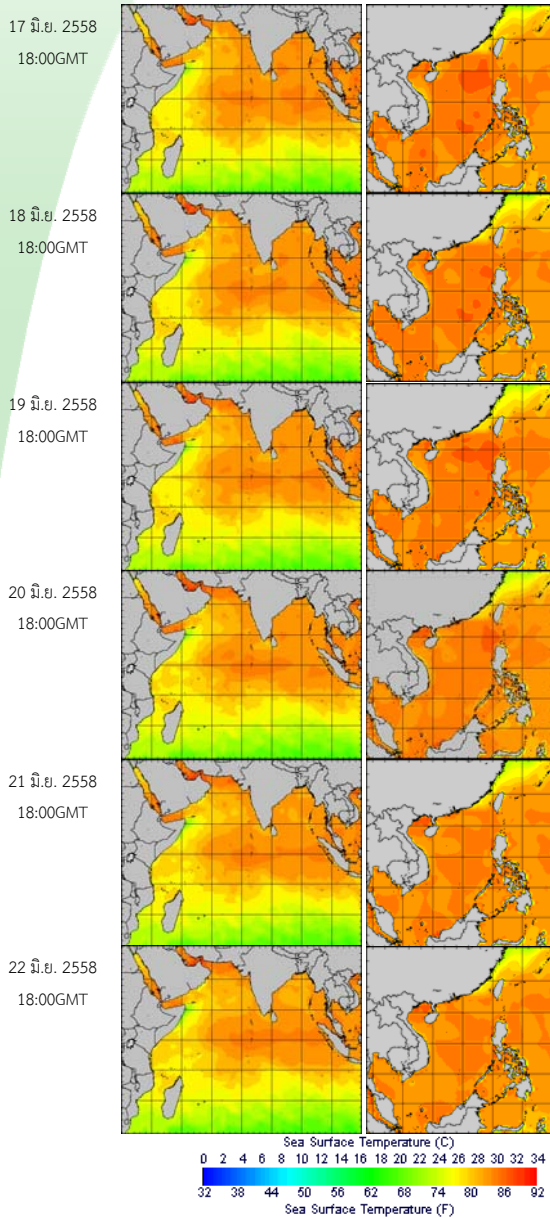
ที่มา : สถาบันสารสนเทศทรัพยากรน้ำและการเกษตร (องค์การมหาชน)

Pasted from <http://www.thaiwater.net/DATA/REPORT/php/radar/show_humidimg.php>

สภาพอากาศปัจจุบัน (วันที่ 17-23 มิถุนายน 2558)

อุณหภูมิผิวน้ำทะเล

- อุณหภูมิผิวน้ำทะเลฝั่งอันดามันต่ำกว่าฝั่งอ่าวไทยเล็กน้อย โดยมีอุณหภูมิอยู่ที่ประมาณ 27-29 องศาเซลเซียส



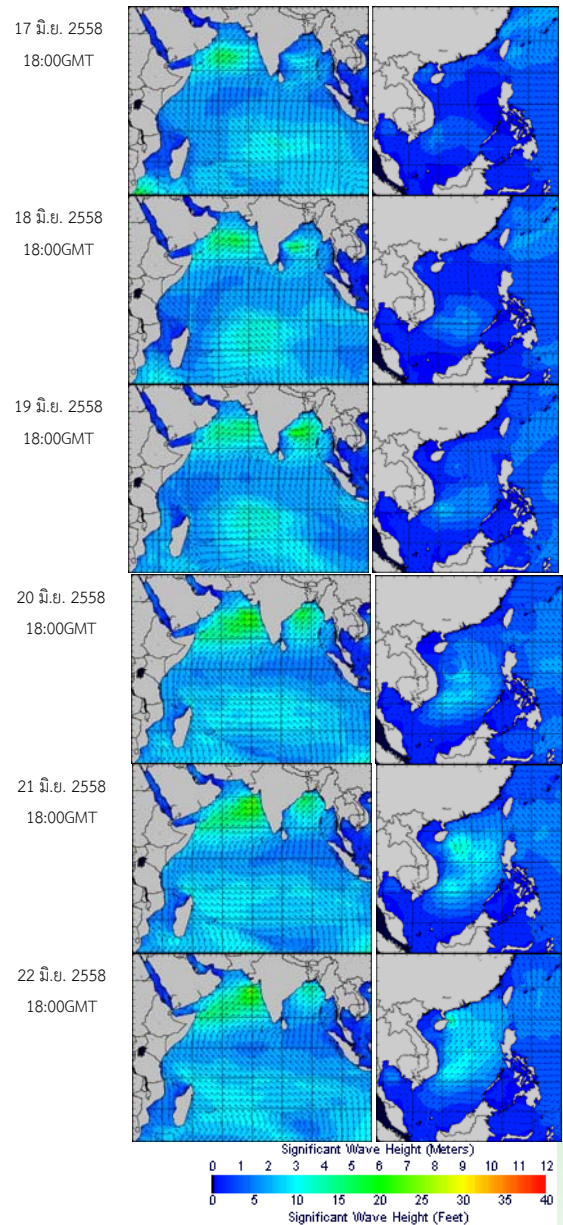
อุณหภูมิผิวน้ำทะเลฝั่งอันดามัน (ซ้าย) และฝั่งอ่าวไทย (ขวา)

ที่มา : Oceanweather, Inc.

Pasted from <http://tiwrm.haii.or.th/DATA/REPORT/php/show_sst.php>

ความสูงและทิศทางคลื่น

- ฝั่งอันดามันทะเลมีคลื่นสูง 1 - 2 เมตร สำหรับฝั่งอ่าวไทยทะเลมีคลื่นสูงประมาณ 1 เมตร เกือบตลอดสัปดาห์



ความสูงและทิศทางคลื่นฝั่งอันดามัน (ซ้าย) และฝั่งอ่าวไทย (ขวา)

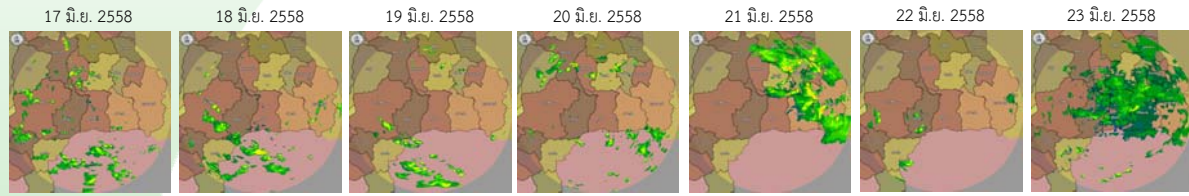
ที่มา : Oceanweather, Inc.

Pasted from <http://www.thaiwater.net/DATA/REPORT/php/show_wave.php?zone=Ind>

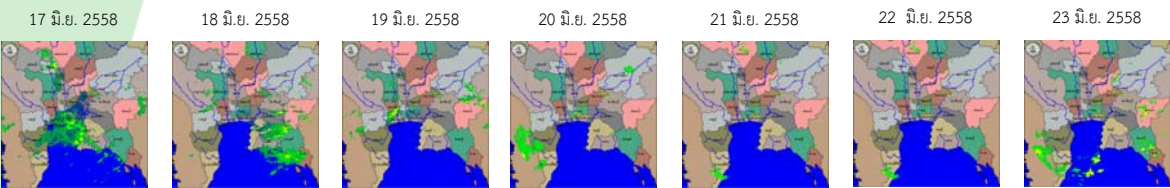
สภาพฝนของประเทศไทย

ภาพเรดาร์ตรวจอากาศ

เรดาร์สุรินทร์

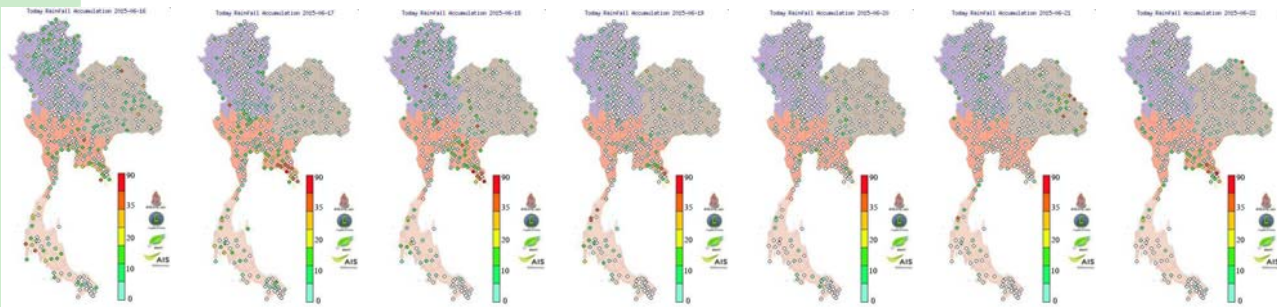


เรดาร์สุวรรณภูมิ



ปริมาณฝนสัปดาห์ที่ผ่านมา

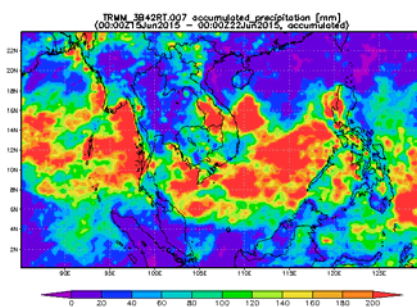
ปริมาณฝนสะสมรายวัน (วันที่ 16-22 มิ.ย. 2558)



สถานี	ปริมาณฝนสะสม 16-22 มิ.ย. 58 (มม.)
บ้านหนองขอน ต.พลั่ว จ.จันทบุรี	340.0
บ้านด่านชุมพล ต.ด่านชุมพล จ.ตราด	306.2
หาดทับทิม ต.แหลมกลัด จ.ตราด	267.2
บ้านหินช้าง ต.ปากน้ำ จ.ระนอง	204.8
โรงพยาบาลระนอง ต.บารัง จ.ระนอง	193.0
เปรี๊ตโน ต.หัวน้ำขาว จ.ตราด	188.2
หนองบอน ต.หนองบอน จ.ตราด	156.4

- สัปดาห์นี้ประเทศไทยตอนบน ส่วนมากบริเวณภาคกลาง และภาคตะวันออก ส่วนภาคใต้ฝั่งตะวันตกมีฝนตกหนาแน่นเกือบตลอดสัปดาห์ จากการตรวจวัดปริมาณฝนสะสม 7 วันของโทรมาตรอัตโนมัติด้วยความร่วมมือ ระหว่าง สสนก. กรมชลประทาน และ บ.แอดวานซ์อินโฟเรชั่นวิสิ จำกัด พบว่า ปริมาณฝนสะสมสูงสุดอยู่ที่ จ.จันทบุรี ต.พลั่ว วัดได้ 340.0 มม. รองลงมาที่ จ.ตราด ต.ด่านชุมพล วัดได้ 306.2 มม.
- หมายเหตุ เลือกปริมาณฝนสะสม 7 วัน มากกว่า 150 มิลลิเมตร

ฝนสะสมระหว่างวันที่ 15-21 มิ.ย. 58



- ปริมาณฝนสะสมตั้งแต่วันที่ 15-21 มิ.ย. 2558 พบว่า มีฝนตกส่วนมากบริเวณขอบของประเทศ โดยเฉพาะบริเวณภาคตะวันออกเฉียงเหนือ ภาคตะวันออก กับมีฝนตกหนักในภาคใต้ฝั่งตะวันตก พื้นที่จังหวัดระนอง

ที่มา : NASA (National Aeronautics and Space Administration)

Pasted from <<http://disc2.nascom.nasa.gov/Giovanni/tovas/realtime.3B42RT.2.shtml>>

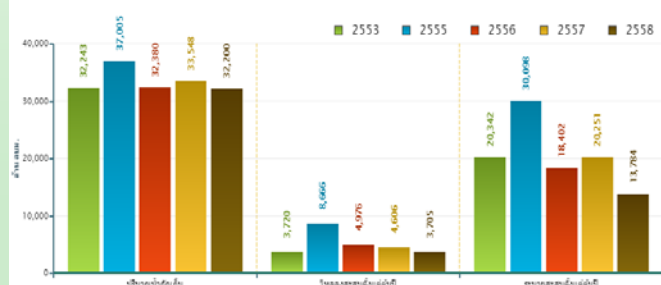
รายละเอียดเพิ่มเติม : http://www.thaiwater.net/DATA/site/content/fs_show_top7.html?type=rain_acc&sort_type=max

ปริมาณน้ำในอ่างเก็บน้ำ

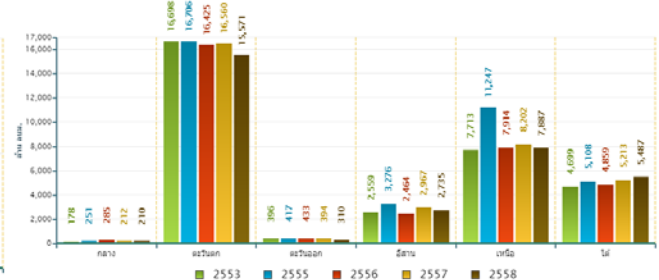
สภาพน้ำในอ่างเก็บน้ำขนาดใหญ่ทั่วประเทศ (วันที่ 23 มิถุนายน 2558)

- ปัจจุบันมีปริมาณน้ำกักเก็บทั่วประเทศอยู่ที่ 32,200 ล้าน ลบ.ม. คิดเป็น 46% ของความจุอ่างฯ มีปริมาณน้ำใช้การเหลืออยู่ 8,697 ล้าน ลบ.ม.
- เขื่อนภูมิพล มีปริมาณน้ำกักเก็บคงเหลือ 31% น้ำใช้การได้จริงเพียง 315 ล้าน ลบ.ม. **สถานการณ์น้ำอยู่ในภาวะน้อยวิกฤต** โดยต้องสำรองปริมาณน้ำในเขื่อนเพื่อความมั่นคงด้านพลังงาน ที่ 176 ล้านลบ.ม. เขื่อนสิริกิติ์ มีปริมาณน้ำกักเก็บคงเหลือ 36% เป็นน้ำใช้การได้จริง 596 ล้าน ลบ.ม. โดยต้องสำรองปริมาณน้ำในเขื่อนเพื่อความมั่นคงด้านพลังงาน ที่ 146 ล้านลบ.ม.
- ทั้งนี้กรมชลประทาน มีแผนจะปรับลดการระบายน้ำจากเขื่อนภูมิพล เดิม วันละ 10-12 ล้านลบ.ม. เหลือ วันละ 8 ล้านลบ.ม. เขื่อนสิริกิติ์ เดิม วันละ 22-25 ล้านลบ.ม. เหลือ วันละ 22 ล้านลบ.ม. เพื่อป้องกันการขาดแคลนน้ำในลุ่มน้ำเจ้าพระยา

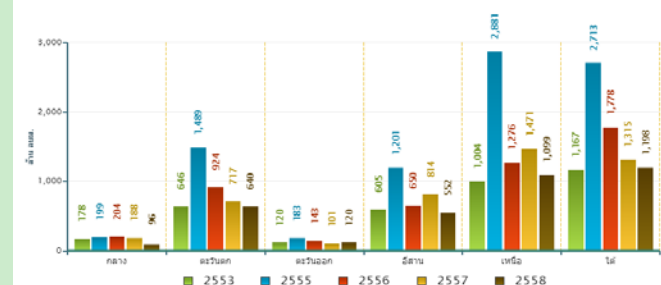
สถานการณ์น้ำในอ่างเก็บน้ำขนาดใหญ่ วันที่ 23 มิถุนายน



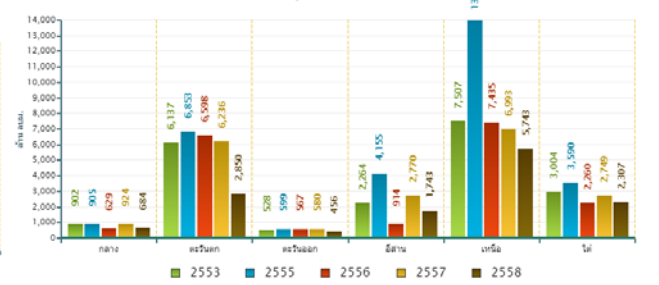
ปริมาณการเก็บกักรายภาค วันที่ 23 มิถุนายน



ปริมาณน้ำในอ่างลุ่มน้ำเจ้าพระยาตั้งแต่ต้นปีรายภาค วันที่ 23 มิถุนายน

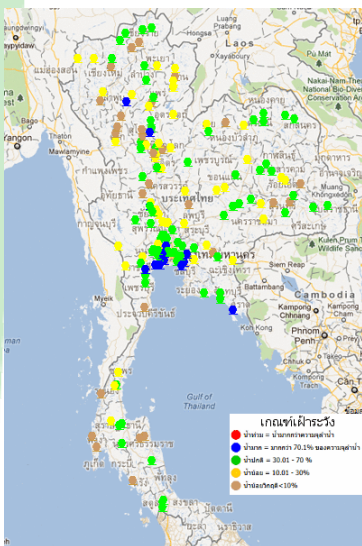


ปริมาณน้ำระบายสะสมตั้งแต่ต้นปีรายภาค วันที่ 23 มิถุนายน



ข้อมูลปริมาณน้ำในอ่างเก็บน้ำขนาดใหญ่วันที่ 23 มิถุนายน 2558
ที่มา : กรมชลประทานและการไฟฟ้าฝ่ายผลิตแห่งประเทศไทย

ระดับน้ำท่า



สถานการณ์น้ำท่า

จากการตรวจวัดระดับน้ำของสถานีโทรมาตร สสนก. พบสถานการณ์น้ำน้อย-น้อยวิกฤติ บริเวณภาคเหนือ ภาคตะวันออกเฉียงเหนือ ภาคตะวันออก และภาคใต้

รายละเอียดเพิ่มเติม : <http://www.thaiwater.net/hourlyreport>

ที่มา : สถานีโทรมาตรตรวจวัดระดับน้ำของสถาบันสารสนเทศทรัพยากรน้ำและการเกษตร(องค์การมหาชน)

สถานการณ์น้ำเค็มรุกกล้า

แม่น้ำเจ้าพระยา

จากการตรวจวัดค่าความเค็มโดยการประปานครหลวง ตลอดลำน้ำเจ้าพระยา พบว่า ค่าความเค็มบางสถานีเกินมาตรฐานการผลิตน้ำเพื่อการประปา ได้แก่ สถานีพระนั่งเกล้า ศรีมหาโพธิ์ ท่าพระ และสถานีคลองลัดโพธิ์ สำหรับที่สถานีสำแล ซึ่งเป็นบริเวณสถานีสูบน้ำเพื่อผลิตน้ำประปา เมื่อช่วงวันที่ 18-21 มิ.ย. ค่าความเค็มเกินมาตรฐานการผลิตน้ำประปาอยู่ประมาณ 3-4 ชั่วโมง จากนั้นกลับเข้าสู่ภาวะปกติ โดยเมื่อวันที่ 23 มิ.ย. 58 เวลา 10.00 น. ค่าความเค็ม อยู่ที่ 0.16 กรัมต่อลิตร

สำแล(คลองประปาฝั่งตะวันออก)

ต.สำแล อ.เมือง จ.ปทุมธานี

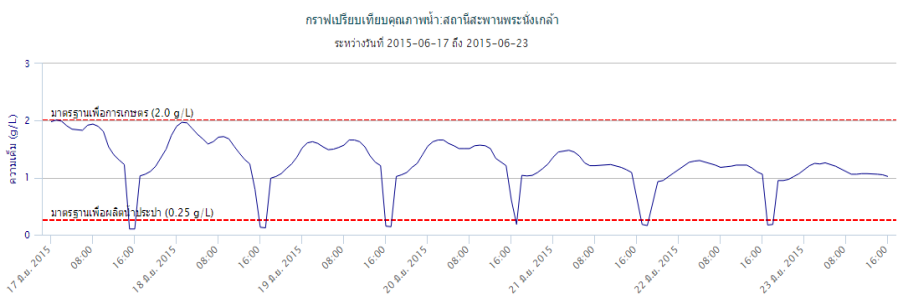
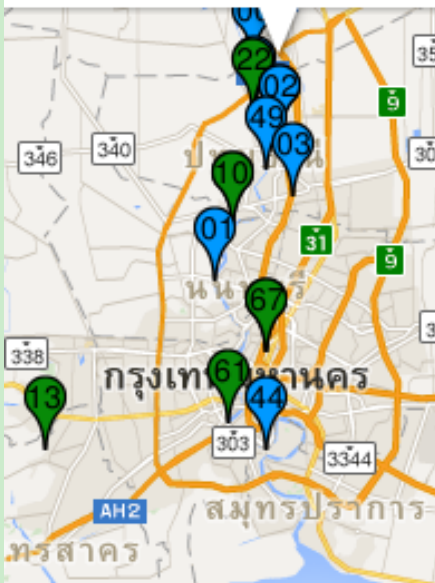
🕒 2015-06-23

0.16 g/L

(ความเค็ม)

ดูข้อมูลย้อนหลัง

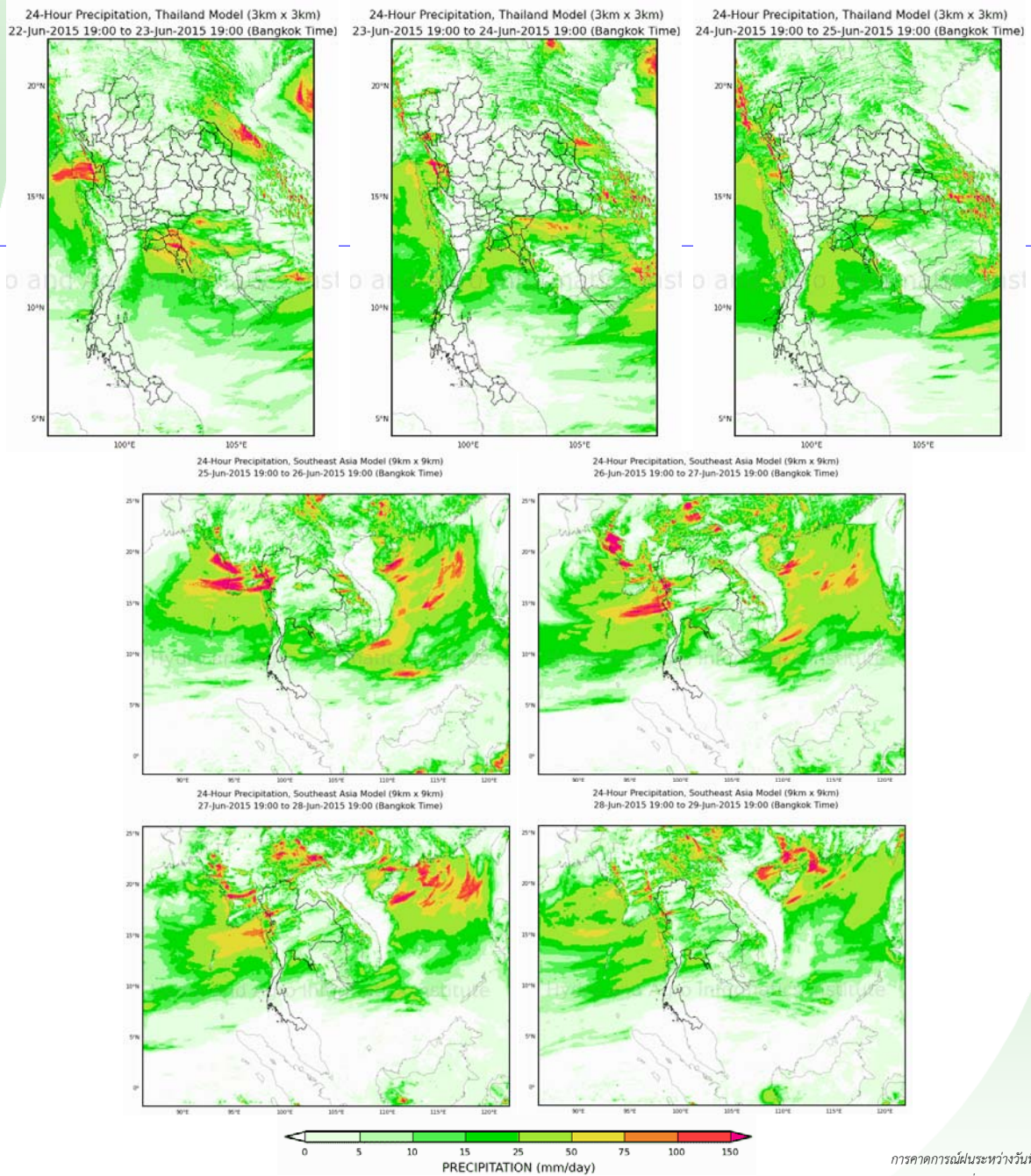
แหล่งข้อมูล : กปน.



การคาดการณ์ฝน

ผลคาดการณ์ฝนล่วงหน้า 7 วัน ด้วยแบบจำลองสภาพอากาศ WRF

จากแผนภาพคาดการณ์ปริมาณฝนสะสมรายวันล่วงหน้า 7 วัน ความละเอียด 3x3 กิโลเมตร และ 9x9 กิโลเมตร คาดการณ์เมื่อวันที่ 22 มิ.ย. 58 พบว่าช่วงวันที่ 23-25 มิ.ย. 58 อิทธิพลจากพายุไซร่อน "คูจิระ" (KUJIRA) บริเวณอ่าวตังเกี๋ย ประกอบกับลมมรสุมตะวันตกเฉียงใต้จะมีกำลังแรงขึ้น ทำให้จะมีฝนตกปานกลางถึงหนักบริเวณตอนบนของภาคตะวันออกเฉียงเหนือ ภาคตะวันออก และด้านตะวันตกของประเทศไทย จากนั้นในช่วงวันที่ 26-29 มิ.ย. 58 มรสุมตะวันตกเฉียงใต้ยังคงมีกำลังแรง ส่งผลให้อาจมีฝนตกเพิ่มขึ้นในบางพื้นที่ของภาคเหนือ ภาคตะวันออกเฉียงเหนือ ภาคกลาง และภาคตะวันออก โดยเฉพาะอย่างยิ่งจะมีฝนตกหนักถึงหนักมากด้านแนวตะวันตกของประเทศบริเวณจังหวัดตากและกาญจนบุรี



การคาดการณ์ฝนระหว่างวันที่ 17-23 มิ.ย. 2558
(คาดการณ์ ณ วันที่ 22 มิ.ย. 2558 เวลา 19:00 น.)

ที่มา : สถาบันสารสนเทศทรัพยากรน้ำและการเกษตร (องค์การมหาชน)

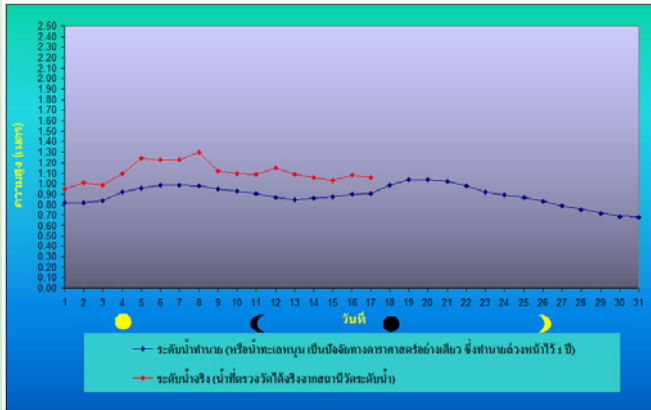
หมายเหตุ : โดยทั่วไปความแม่นยำของการคาดการณ์สภาวะฝนจะลดลง เมื่อระยะเวลาคาดการณ์ยาวขึ้น โดยจะมีความแม่นยำสูงสุดที่ 3 วันข้างหน้า
ข้อมูลคาดการณ์สภาวะฝนเป็นผลงานในระยะวิจัยและพัฒนา โปรดใช้วิจารณญาณในการนำข้อมูลไปใช้

ระดับน้ำทะเลคาดการณ์

การคาดการณ์สภาวะระดับน้ำในแม่น้ำเจ้าพระยา

- จากการคาดการณ์ระดับน้ำบริเวณหน้ากองบัญชาการกองทัพเรือและป้อมพระจุลจอมเกล้า โดยกรมอุทกศาสตร์กองทัพเรือ พบว่า วันที่ 23 มิถุนายน 2558 ที่หน้ากองบัญชาการกองทัพเรือ น้ำลงเต็มที่เวลา 06.07 น. สูงกว่าระดับน้ำทะเลปานกลาง 0.03 เมตร น้ำขึ้นเต็มที่เวลา 23.52 น. สูงกว่าระดับน้ำทะเลปานกลาง 0.82 เมตร ส่วนที่ป้อมพระจุลจอมเกล้า น้ำลงเต็มที่เวลา 04.06 น. ต่ำกว่าระดับน้ำทะเลปานกลาง 0.27 เมตร น้ำขึ้นเต็มที่ เวลา 22.13 น. สูงกว่าระดับน้ำทะเลปานกลาง 1.00 เมตร

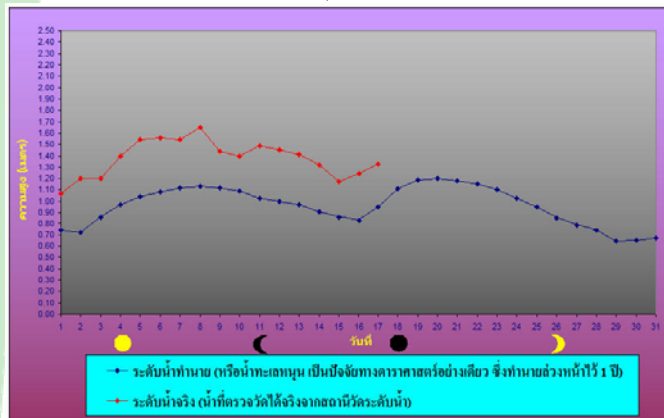
หน้ากองบัญชาการกองทัพเรือ



ระดับน้ำประจำวันที่ 23 มิ.ย. พ.ศ.2558

น้ำลงเต็มที่	เวลา	0607	สูงกว่าระดับทะเลปานกลาง	0.03	เมตร
น้ำขึ้นเต็มที่	เวลา	0955	สูงกว่าระดับทะเลปานกลาง	0.32	เมตร
น้ำลงเต็มที่	เวลา	1709	ต่ำกว่าระดับทะเลปานกลาง	0.78	เมตร
น้ำขึ้นเต็มที่	เวลา	2352	สูงกว่าระดับทะเลปานกลาง	0.82	เมตร

ป้อมพระจุลจอมเกล้า



ระดับน้ำประจำวันที่ 23 มิ.ย. พ.ศ.2558

น้ำลงเต็มที่	เวลา	0406	ต่ำกว่าระดับทะเลปานกลาง	0.27	เมตร
น้ำขึ้นเต็มที่	เวลา	0828	สูงกว่าระดับทะเลปานกลาง	0.20	เมตร
น้ำลงเต็มที่	เวลา	1514	ต่ำกว่าระดับทะเลปานกลาง	1.17	เมตร
น้ำขึ้นเต็มที่	เวลา	2213	สูงกว่าระดับทะเลปานกลาง	1.00	เมตร

ที่มา : กรมอุทกศาสตร์ กองทัพเรือ



ส ส บ ก
H A I I

จัดทำโดย

สถาบันสารสนเทศทรัพยากรน้ำและการเกษตร (องค์การมหาชน)

กระทรวงวิทยาศาสตร์และเทคโนโลยี

เลขที่ 108 อาคารบางกอกไทยทาวเวอร์ ชั้น 8

ถนนรางน้ำ แขวงถนนพญาไท เขตราชเทวี กรุงเทพฯ 10400

โทรศัพท์ 0-2642-7132 โทรสาร 0-2642-7133

สนใจรายละเอียดเพิ่มเติมได้ที่

คลังข้อมูลสภาพน้ำ

<http://www.thaiwater.net>

ติดตามสภาพอากาศและคาดการณ์สภาวะฝน

<http://www.thaiwater.net/web/index.php/weatherinfo.html>