



รายงานข้อมูลน้ำรายสัปดาห์

สัปดาห์ที่ 24/2558

ระหว่างวันที่ 10-15 มิถุนายน 2558

เนื้อหาภายในฉบับ

สภาพอากาศปัจจุบัน	
เมฆ	2
ความชื้นในอากาศ	3
อุณหภูมิผิวน้ำทะเล	4
ความสูงคลื่น	4
สภาพฝนของประเทศไทย	5
ปริมาณน้ำในอ่างเก็บน้ำ	6
สถานการณ์รุกน้ำเค็ม	7
การคาดการณ์	
คาดการณ์ฝนล่วงหน้า 7 วัน	8
คาดการณ์สภาวะระดับน้ำทะเลในแม่น้ำเจ้าพระยา	9

สรุปข้อมูลน้ำรายสัปดาห์

สภาพอากาศและสภาพน้ำของประเทศไทย

ปริมาณฝน

- สัปดาห์นี้มีฝนตกกระจายถึงเกือบทั่วไป บริเวณตอนบนของประเทศไทย กับมีพายุฝนฟ้าคะนองบางพื้นที่ในภาคเหนือ และภาคตะวันออกเฉียงเหนือ ส่วนภาคใต้มีฝนตกตลอดช่วง

ความกดอากาศ

- ความกดอากาศต่ำปกคลุมตอนใต้ของประเทศไทย และภาคเหนือตอนบน ทำให้บริเวณประเทศไทยตอนบนยังคงมีอากาศร้อนเกือบทั่วไป และมีอากาศร้อนจัดบางพื้นที่

อุณหภูมิผิวน้ำทะเล

- อุณหภูมิผิวน้ำทะเลฝั่งอันดามันต่ำกว่าฝั่งอ่าวไทยเล็กน้อย โดยมีอุณหภูมิอยู่ที่ประมาณ 26 - 28 องศาเซลเซียส

ความสูงคลื่น

- ฝั่งอันดามันทะเลมีคลื่นสูง 1 - 2 เมตร สำหรับฝั่งอ่าวไทยทะเลมีคลื่นต่ำกว่า 1 เมตร

สภาพน้ำในอ่างเก็บน้ำขนาดใหญ่ทั่วประเทศ

- ปัจจุบันมีปริมาณน้ำกักเก็บทั่วประเทศอยู่ที่ 32,579 ล้าน ลบ.ม. คิดเป็น 46% ของความจุอ่างฯ มีปริมาณน้ำใช้การเหลืออยู่ 9,076 ล้าน ลบ.ม. เขื่อนภูมิพล มีปริมาณน้ำกักเก็บคงเหลือ 31% น้ำใช้การได้จริงเพียง 372 ล้าน ลบ.ม. **สถานการณ์น้ำอยู่ในภาวะน้อยวิกฤต** สำหรับเขื่อนสิริกิติ์ มีปริมาณน้ำกักเก็บคงเหลือ 37% เป็นน้ำใช้การได้จริง 712 ล้าน ลบ.ม.

สถานการณ์น้ำเค็มรุกล้ำ

- จากการตรวจวัดค่าความเค็มโดยการประปานครหลวง ตลอดลำน้ำเจ้าพระยา พบว่า ค่าความเค็มทุกสถานีอยู่ในภาวะปกติ โดยที่สถานีสำแล ซึ่งเป็นบริเวณสถานีสูบน้ำเพื่อผลิตน้ำประปา ค่าความเค็ม อยู่ที่ 0.22 กรัมต่อลิตร

การคาดการณ์

คาดการณ์ปริมาณฝนล่วงหน้า 7 วัน

- คาดการณ์เมื่อวันที่ 15 มิ.ย. 58 พบว่าช่วงวันที่ 16-18 มิ.ย. 58 จะมีฝนตกเล็กน้อยถึงปานกลางบริเวณภาคตะวันออก ภาคกลาง และภาคใต้ จากนั้นในช่วงวันที่ 19-22 มิ.ย. ในวันที่ 19-20 มิ.ย. มรสุมตะวันออกเฉียงใต้มีกำลังแรงทำให้มีฝนตกปานกลางถึงหนักบริเวณตอนบนของประเทศไทย โดยเฉพาะทางด้านตะวันตกของประเทศไทย และในวันที่ 21-22 มิ.ย. จะยังคงมีฝนตกหนาแน่นในภาคเหนือ และภาคตะวันออกเฉียงเหนือ ส่วนภาคอื่นๆมีฝนกระจายทั่วไป

ระดับน้ำคาดการณ์บริเวณอ่าวไทย

- จากการคาดการณ์ระดับน้ำบริเวณหน้ากองบัญชาการกองทัพเรือและป้อมพระจุลจอมเกล้า โดยกรมอุทกศาสตร์กองทัพเรือ พบว่าวันที่ 16 มิถุนายน 2558 ที่หน้ากองบัญชาการกองทัพเรือ น้ำลงเต็มที่เวลา 01.29 น. สูงกว่าระดับน้ำทะเลปานกลาง 0.41 เมตร น้ำขึ้นเต็มที่เวลา 20.52 น. สูงกว่าระดับน้ำทะเลปานกลาง 0.94 เมตร ส่วนที่ป้อมพระจุลจอมเกล้า น้ำลงเต็มที่เวลา 11.46 น. ต่ำกว่าระดับน้ำทะเลปานกลาง 1.71 เมตร น้ำขึ้นเต็มที่ เวลา 18.59 น. สูงกว่าระดับน้ำทะเลปานกลาง 1.10 เมตร

สภาพอากาศปัจจุบัน (วันที่ 10-15 มิถุนายน 2558)

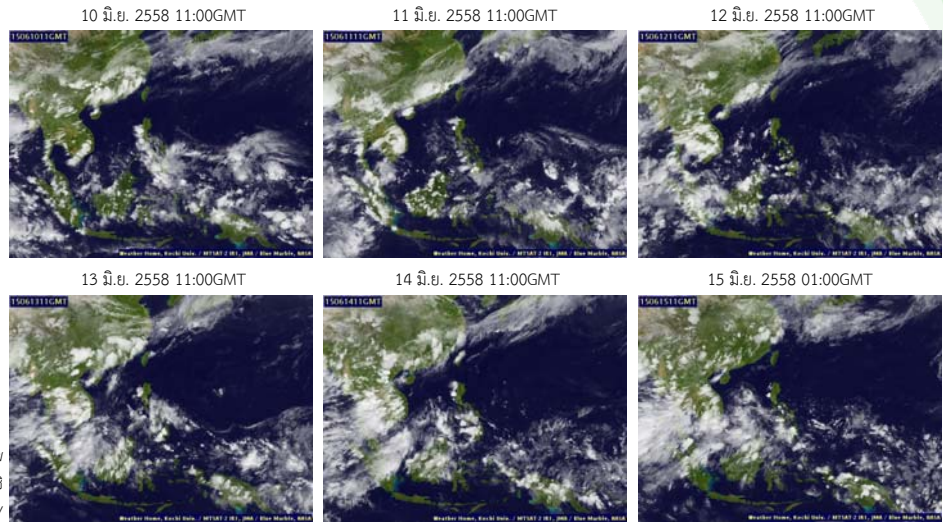
เมฆ

- กลุ่มเมฆปกคลุมหนาแน่นบริเวณประเทศไทยเกือบตลอดสัปดาห์ เนื่องจากมรสุมตะวันตกเฉียงใต้พัดปกคลุมทะเลอันดามัน ประเทศไทย และอ่าวไทย ตลอดสัปดาห์ โดยมีกำลังแรงขึ้นในระยะปลายสัปดาห์ ประกอบกับลมตะวันออกเฉียงใต้ที่พัดปกคลุมภาคตะวันออกเฉียงเหนือ ภาคตะวันออก และภาคกลางมีกำลังแรงในระยะปลายสัปดาห์ ส่งผลให้ประเทศไทยตอนบนมีฝนกระจายถึงเกือบทั่วไป กับมีรายงานพายุฝนฟ้าคะนองบางพื้นที่ในภาคเหนือ และภาคตะวันออกเฉียงเหนือ ส่วนภาคใต้มีฝนตกเกือบตลอดสัปดาห์

แผนที่เมฆ

ที่มา : มหาวิทยาลัยโคชิ

Pasted from <<http://tiwrm.haii.or.th/TyphoonTracking/>>



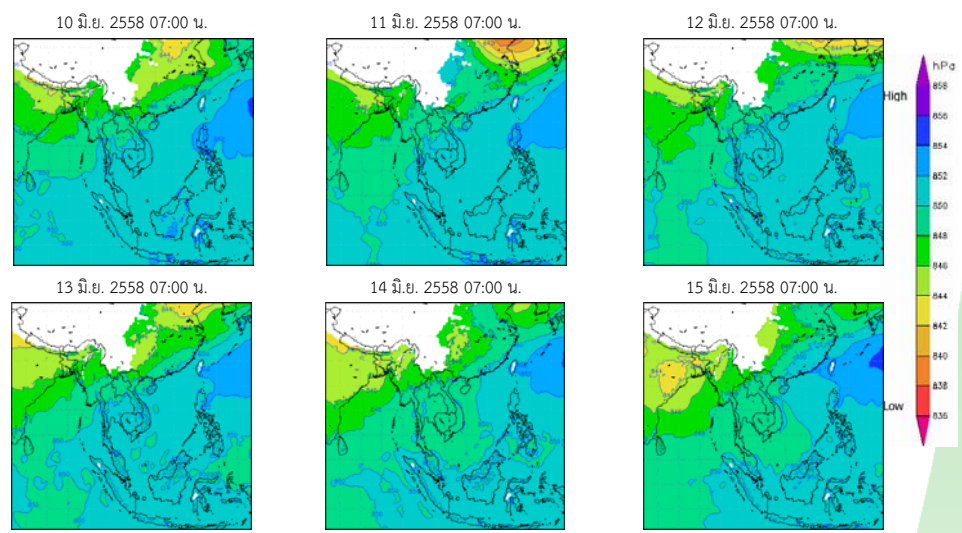
ความกดอากาศที่ระดับ 1.5 กิโลเมตร

- ความกดอากาศต่ำปกคลุมตอนใต้ของประเทศไทย และภาคเหนือตอนบน ทำให้บริเวณประเทศไทยตอนบนยังคงมีอากาศร้อนเกือบทั่วไป

แผนที่อากาศที่ระดับความสูง 1.5 กิโลเมตร

ที่มา : สถาบันสารสนเทศทรัพยากรน้ำและการเกษตร (องค์การมหาชน)

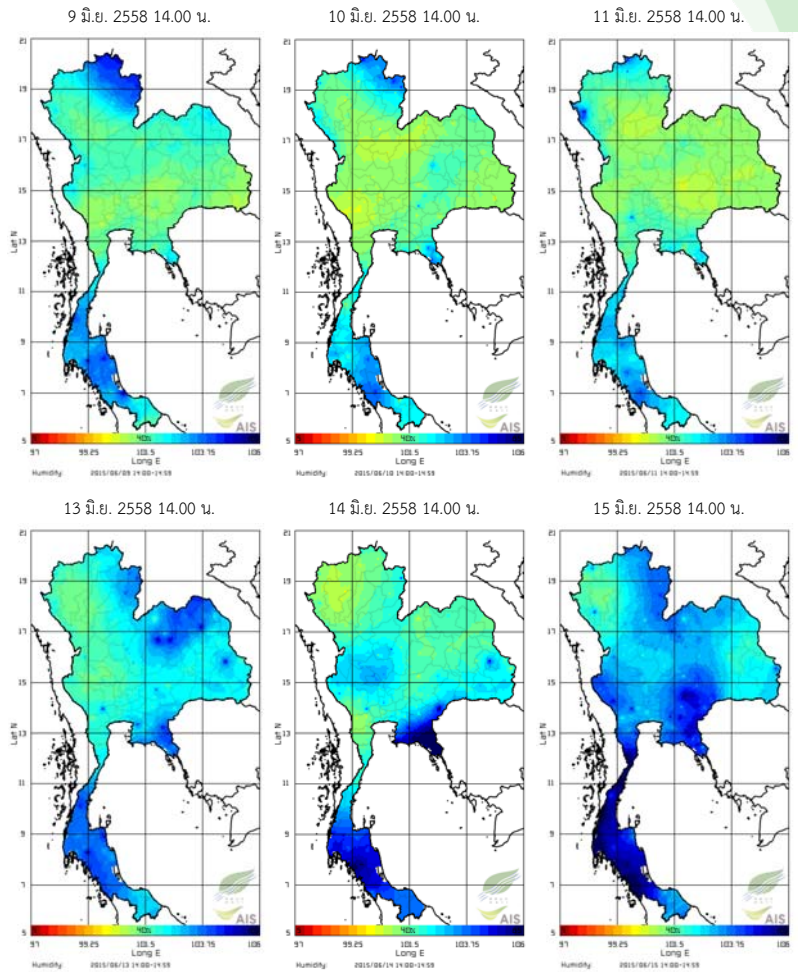
Pasted from <http://live1.haii.or.th/wrf_image/>



สภาพอากาศปัจจุบัน (วันที่ 9-15 มิถุนายน 2558)

ความชื้นในอากาศ

- ในระหว่างวันที่ 9-11 มิ.ย. 58 ความชื้นในอากาศค่อนข้างสูงบริเวณภาคเหนือ จากนั้นความชื้นในอากาศค่อยๆสูงขึ้นอีก เนื่องจากลมตะวันออกเฉียงใต้พัดปกคลุมภาคตะวันออกเฉียงเหนือ ทำให้ประเทศไทยมีฝนตกกระจาย โดยเฉพาะบริเวณภาคตะวันออกเฉียงเหนือ ภาคตะวันออก ภาคใต้ และพื้นที่กทม.และปริมณฑล ส่งผลให้บริเวณดังกล่าวมีฝนตกกระจาย กับพายุฝนฟ้าคะนองในบางพื้นที่



แผนภาพความชื้นในอากาศ

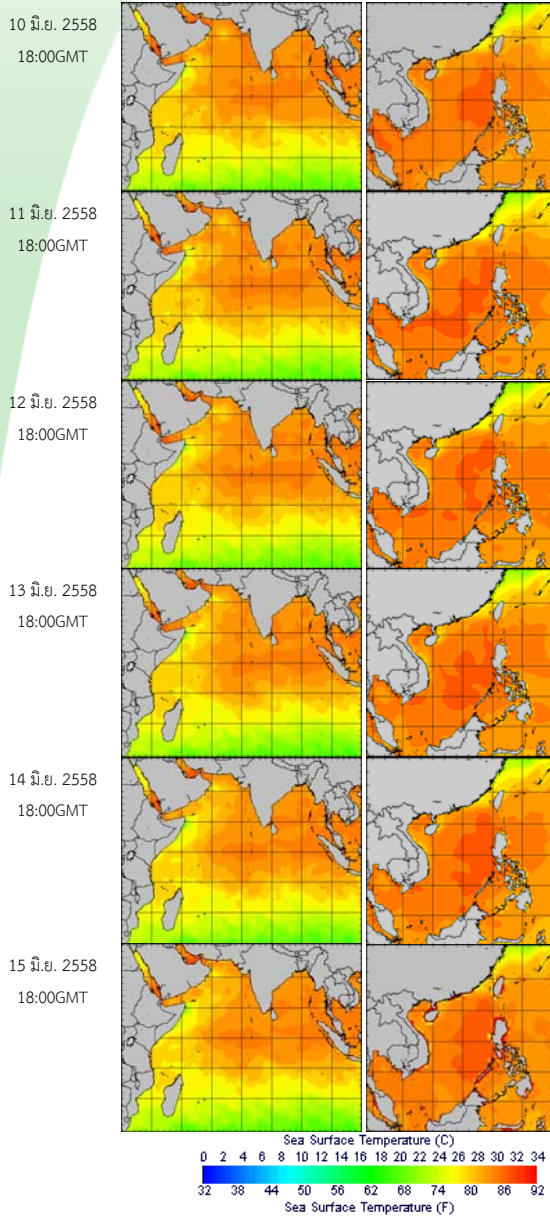
ที่มา : สถาบันสารสนเทศทรัพยากรน้ำและการเกษตร (องค์การมหาชน)

Pasted from <http://www.thaiwater.net/DATA/REPORT/php/radar/show_humidimg.php>

สภาพอากาศปัจจุบัน (วันที่ 10-15 มิถุนายน 2558)

อุณหภูมิผิวน้ำทะเล

- อุณหภูมิผิวน้ำทะเลฝั่งอันดามันต่ำกว่าฝั่งอ่าวไทยเล็กน้อย โดยมีอุณหภูมิอยู่ที่ประมาณ 26 - 28 องศาเซลเซียส



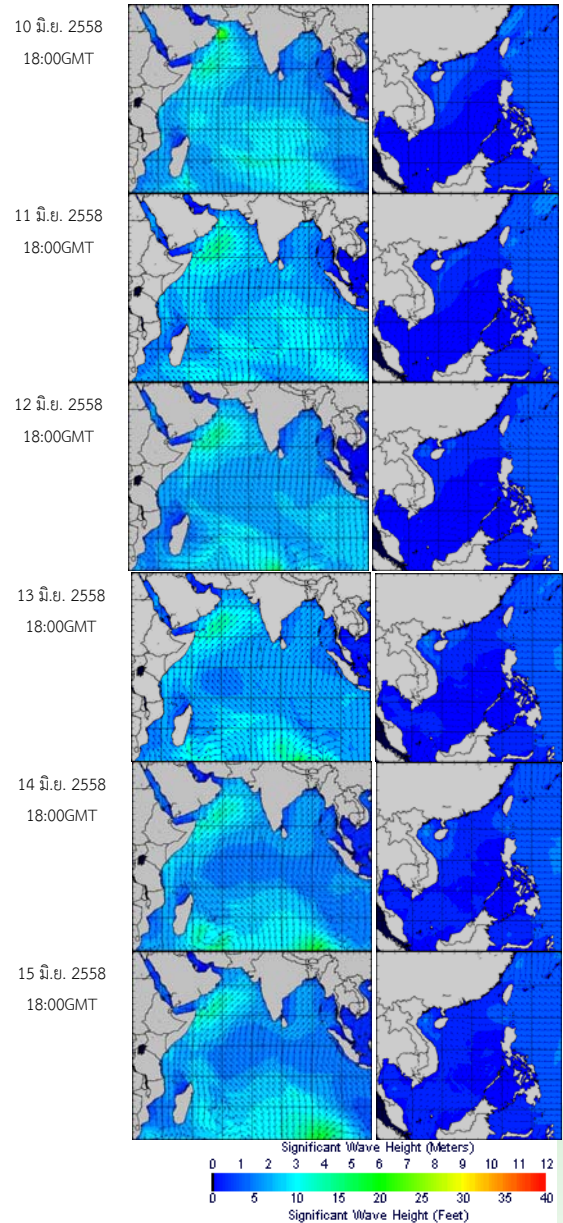
อุณหภูมิผิวน้ำทะเลฝั่งอันดามัน (ซ้าย) และฝั่งอ่าวไทย (ขวา)

ที่มา : Oceanweather, Inc.

Pasted from <http://tiwrm.haii.or.th/DATA/REPORT/php/show_sst.php>

ความสูงและทิศทางคลื่น

- ฝั่งอันดามันทะเลมีคลื่นสูง 1 - 2 เมตร สำหรับฝั่งอ่าวไทยทะเลมีคลื่นต่ำกว่า 1 เมตร



ความสูงและทิศทางคลื่นฝั่งอันดามัน (ซ้าย) และฝั่งอ่าวไทย (ขวา)

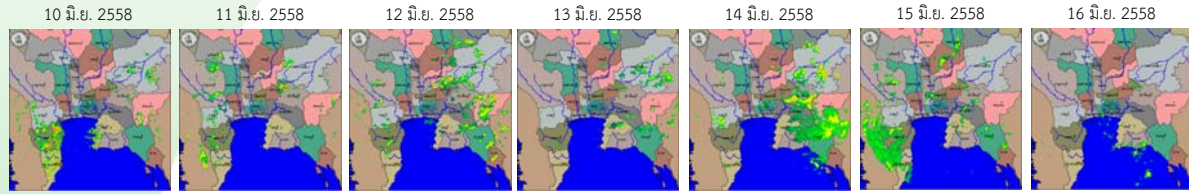
ที่มา : Oceanweather, Inc.

Pasted from <http://www.thaiwater.net/DATA/REPORT/php/show_wave.php?zone=Ind>

สภาพฝนของประเทศไทย

ภาพเรดาร์ตรวจอากาศ

เรดาร์สุวรรณภูมิ

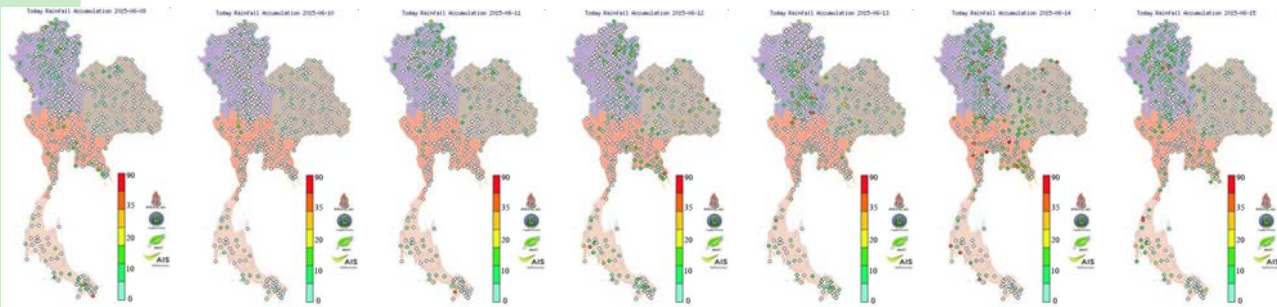


เรดาร์หนองจอก



ปริมาณฝนสัปดาห์ที่ผ่านมา

ปริมาณฝนสะสมรายวัน (วันที่ 9-15 มิ.ย. 2558)



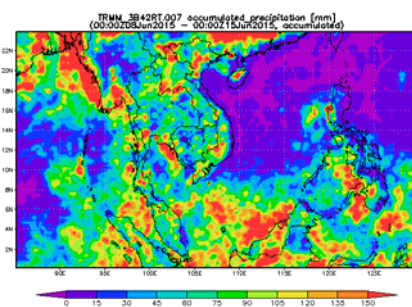
สถานี	ปริมาณฝนสะสม 9-15 มิ.ย. 58 (มม.)
ตาดกกลอย ต.ตาดกกลอย จ.เพชรบูรณ์	154.4
โรงพยาบาลระนอง ต.บางรีน จ.ระนอง	115.2
บางกระเจ้า ต.ชัยมงคล จ.สมุทรสาคร	110.6
ทับละมุ ต.ลำแก่น จ.พังงา	109.6
หนองแอก ต.บ้านโพธิ์ จ.หนองคาย	96.6
เกาะสำโรง ต.เกาะสำโรง จ.กาญจนบุรี	93.4
ท่างาม ต.ประจันตคาม จ.ปราจีนบุรี	90.4
พิชัย ต.ในเมือง จ.อุตรดิตถ์	85.0
บ้านไร่ ต.บ้านบึง จ.อุทัยธานี	83.4

- สัปดาห์นี้มีฝนตกกระจายถึงเกือบทั่วไป บริเวณตอนบนของประเทศ กับมีพายุฝนฟ้าคะนองบางพื้นที่ในภาคเหนือ และภาคตะวันออกเฉียงเหนือ ส่วนภาคใต้มีฝนตกตลอดช่วง จากการตรวจวัดปริมาณฝนสะสม 7 วันของโทรมาตรอัตโนมัติด้วยควมร่วมมือ ระหว่าง สสทก. กรมชลประทาน และ บ.แอดวานซ์อินโฟร์เซอริวีส จำกัด พบว่า ปริมาณฝนสะสมสูงสุด อยู่ที่ จ.เพชรบูรณ์ ต.ตาดกกลอย วัดได้ 154.4 มม. รองลงมาที่ จ.ระนอง ต.บางรีน วัดได้ 115.2 มม.

- หมายเหตุ เลือกปริมาณฝนสะสม 7 วัน มากกว่า 80 มิลลิเมตร

รายละเอียดเพิ่มเติม : http://www.thaiwater.net/DATA/site/content/fs_show_top7.html?type=rain_acc&sort_type=max

ฝนสะสมระหว่างวันที่ 8-14 มิ.ย. 58



- ปริมาณฝนสะสมตั้งแต่วันที่ 8-14 มิ.ย. 2558 พบว่า มีฝนตกกระจายทั่วทุกภาคของประเทศไทย และมีฝนตกหนักเป็นบางแห่งบริเวณภาคเหนือ ภาคตะวันออกเฉียงเหนือ ภาคตะวันออก และภาคใต้ฝั่งตะวันตก

ที่มา : NASA (National Aeronautics and Space Administration)

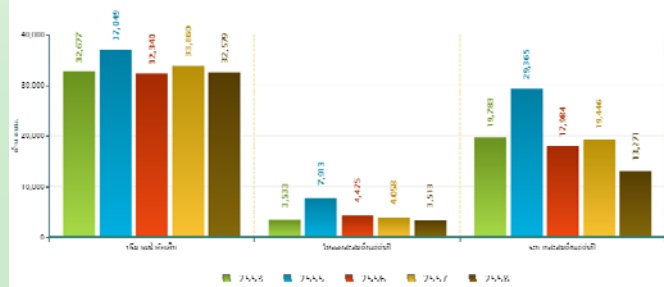
Pasted from <<http://disc2.nascom.nasa.gov/Giovanni/tovas/realtime.3B42RT.2.shtml>>

ปริมาณน้ำในอ่างเก็บน้ำ

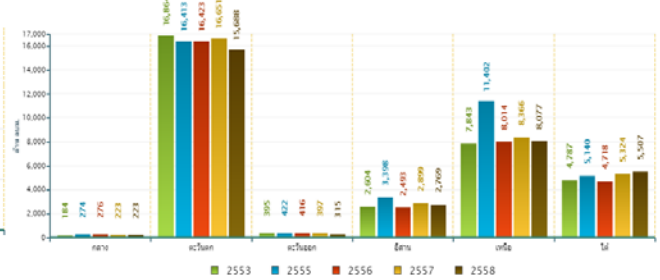
สภาพน้ำในอ่างเก็บน้ำขนาดใหญ่ทั่วประเทศ (วันที่ 16 มิถุนายน 2558)

- ปัจจุบันมีปริมาณน้ำกักเก็บทั่วประเทศอยู่ที่ 32,579 ล้าน ลบ.ม. คิดเป็น 46% ของความจุอ่างฯ มีปริมาณน้ำใช้การเหลืออยู่ 9,076 ล้าน ลบ.ม.
- เขื่อนภูมิพล มีปริมาณน้ำกักเก็บคงเหลือ 31% น้ำใช้การได้จริงเพียง 372 ล้าน ลบ.ม. **สถานการณ์น้ำอยู่ในภาวะน้อยวิกฤต** โดยต้องสำรองปริมาณน้ำในเขื่อนเพื่อความมั่นคงด้านพลังงาน ที่ 176 ล้านลบ.ม. เขื่อนสิริกิติ์ มีปริมาณน้ำกักเก็บคงเหลือ 37% เป็นน้ำใช้การได้จริง 712 ล้าน ลบ.ม. โดยต้องสำรองปริมาณน้ำในเขื่อนเพื่อความมั่นคงด้านพลังงาน ที่ 146 ล้านลบ.ม.
- ทั้งนี้กรมชลประทาน มีแผนจะปรับลดการระบายน้ำจากเขื่อนภูมิพล เดิม วันละ 22 ล้านลบ.ม. เหลือ วันละ 10-12 ล้านลบ.ม. เขื่อนสิริกิติ์ เดิม วันละ 33 ล้านลบ.ม. เหลือ วันละ 20-25 ล้านลบ.ม. เพื่อป้องกันการขาดแคลนน้ำในลุ่มน้ำเจ้าพระยา

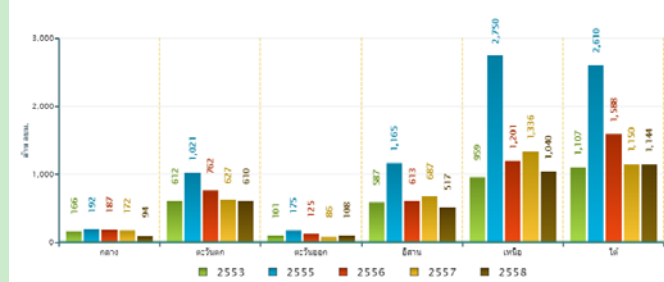
สถานการณ์น้ำในอ่างเก็บน้ำขนาดใหญ่ วันที่ 16 มิถุนายน



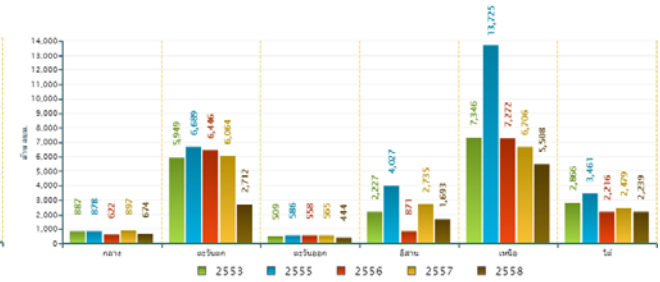
ปริมาณรับกักเรียดน้ำ วันที่ 16 มิถุนายน



ปริมาณน้ำไหลลงอ่างฯตามลุ่มน้ำบริเวณภาค วันที่ 16 มิถุนายน

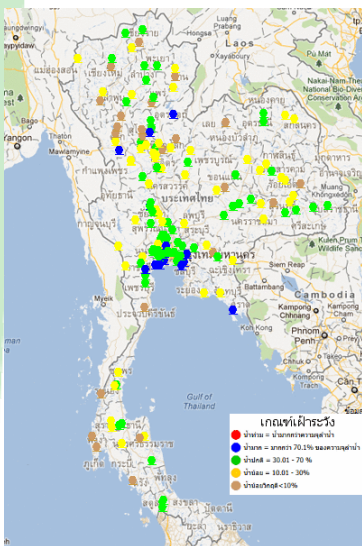


ปริมาณน้ำระบายตามลุ่มน้ำบริเวณภาค วันที่ 16 มิถุนายน



ข้อมูลปริมาณน้ำในอ่างเก็บน้ำขนาดใหญ่วันที่ 16 มิถุนายน 2558
ที่มา : กรมชลประทานและการไฟฟ้าฝ่ายผลิตแห่งประเทศไทย

ระดับน้ำท่า



สถานการณ์น้ำท่า

จากการตรวจวัดระดับน้ำของสถานีโทรมาตร สสนก. พบสถานการณ์น้ำน้อย-น้อยวิกฤติ บริเวณภาคเหนือ ภาคตะวันออกเฉียงเหนือ ภาคตะวันออก และภาคใต้

รายละเอียดเพิ่มเติม : <http://www.thaiwater.net/hourlyreport>

ที่มา : สถานีโทรมาตรตรวจวัดระดับน้ำของสถาบันสารสนเทศทรัพยากรน้ำและการเกษตร(องค์การมหาชน)

สถานการณ์น้ำเค็มรุกล้ำ

แม่น้ำเจ้าพระยา

จากการตรวจวัดค่าความเค็มโดยการประปานครหลวง ตลอดลำน้ำเจ้าพระยา พบว่า ค่าความเค็มทุกสถานีอยู่ในภาวะปกติ โดยที่สถานีสำแล ซึ่งเป็นบริเวณสถานีสูบน้ำเพื่อผลิตน้ำประปา ค่าความเค็ม อยู่ที่ 0.22 กรัมต่อลิตร

สำแล(คลองประปาฝั่งตะวันออก)

ต.สำแล อ.เมือง จ.ปทุมธานี

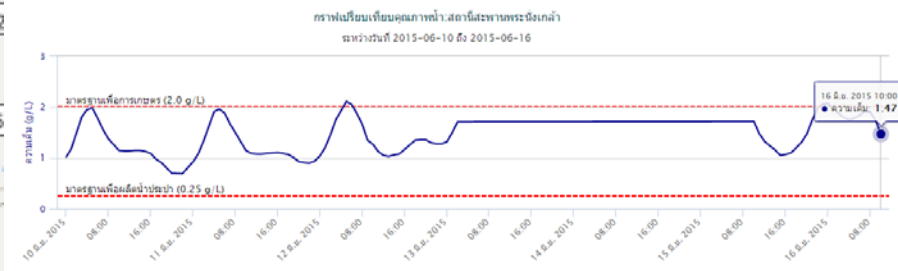
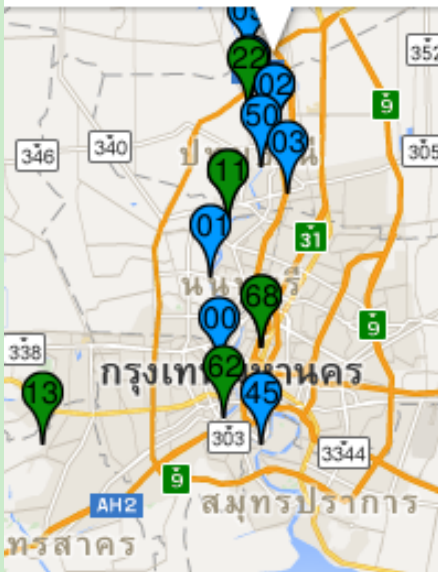
🕒 2015-06-16

0.22 g/L

(ความเค็ม)

ดูข้อมูลย้อนหลัง

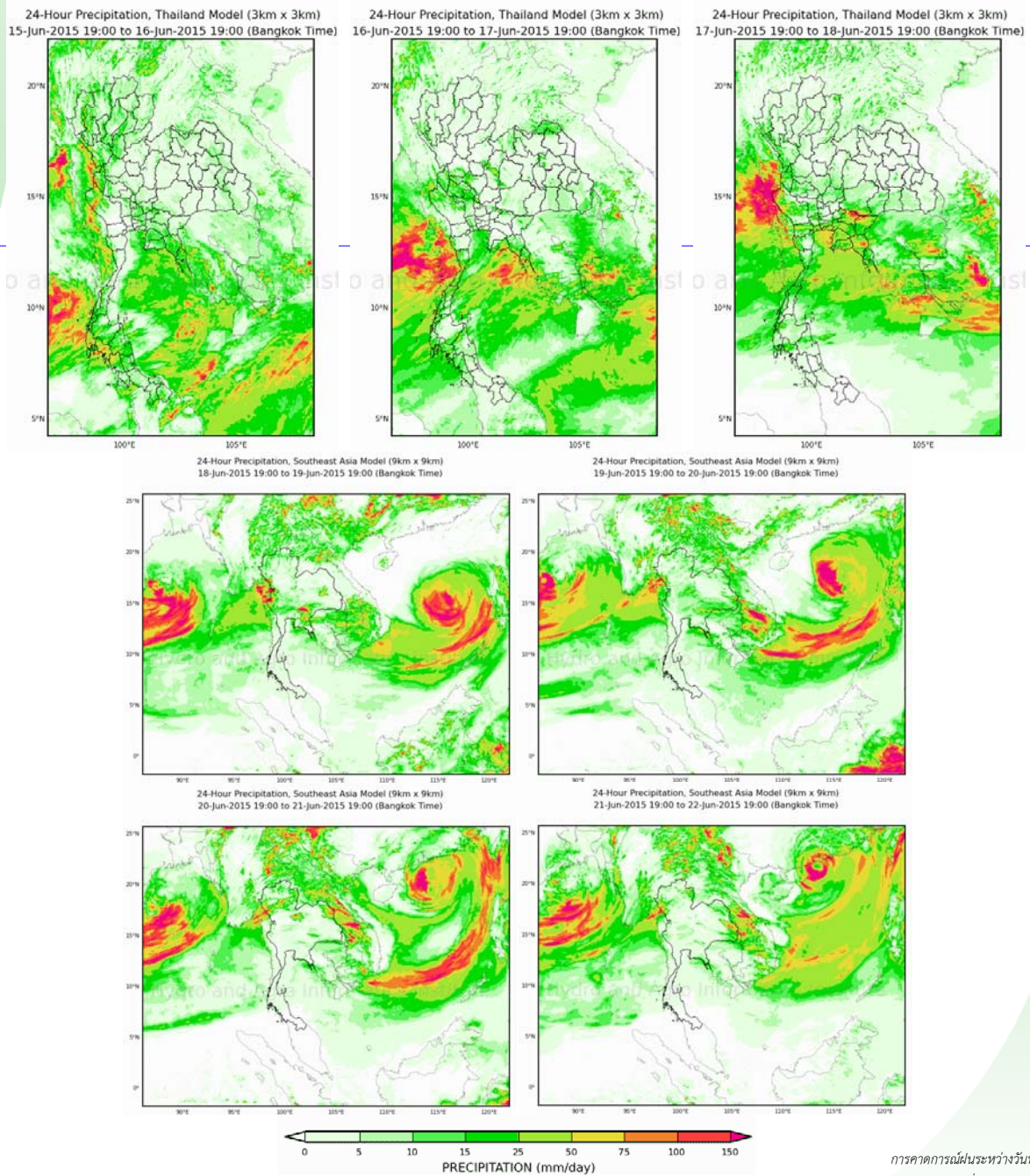
แหล่งข้อมูล : กปน.



การคาดการณ์ฝน

ผลคาดการณ์ฝนล่วงหน้า 7 วัน ด้วยแบบจำลองสภาพอากาศ WRF

- จากแผนภาพคาดการณ์ปริมาณฝนสะสมรายวันล่วงหน้า 7 วัน ความละเอียด 3x3 กิโลเมตร และ 9x9 กิโลเมตร คาดการณ์เมื่อวันที่ 15 มิ.ย. 58 พบว่าช่วงวันที่ 16-18 มิ.ย. 58 จะมีฝนตกเล็กน้อยถึงปานกลางบริเวณภาคตะวันออกเฉียงเหนือ ภาคกลาง และภาคใต้ จากนั้นในช่วงวันที่ 19-22 มิ.ย. ในวันที่ 19-20 มิ.ย. มรสุมตะวันตกเฉียงใต้มีกำลังแรงทำให้มีฝนตกปานกลางถึงหนักบริเวณตอนบนของประเทศไทย โดยเฉพาะทางด้านตะวันตกของประเทศ และในวันที่ 21-22 มิ.ย. จะยังคงมีฝนตกหนาแน่นในภาคเหนือ และภาคตะวันออกเฉียงเหนือ ส่วนภาคอื่นๆมีฝนกระจายทั่วไป



การคาดการณ์ฝนระหว่างวันที่ 16-22 มิ.ย. 2558
(คาดการณ์ ณ วันที่ 15 มิ.ย. 2558 เวลา 19:00 น.)

ที่มา : สถาบันสารสนเทศทรัพยากรน้ำและการเกษตร (องค์การมหาชน)

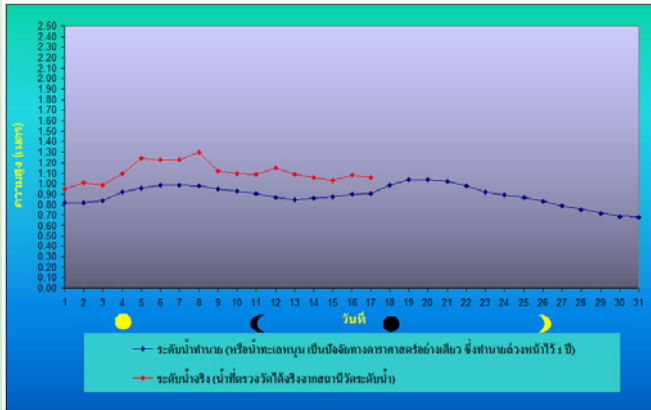
หมายเหตุ : โดยทั่วไปความแม่นยำของการคาดการณ์สภาวะฝนจะลดลง เมื่อระยะเวลาคาดการณ์ยาวขึ้น โดยจะมีความแม่นยำสูงสุดที่ 3 วันข้างหน้า
ข้อมูลคาดการณ์สภาวะฝนเป็นผลงานในระยะวิจัยและพัฒนา โปรดใช้วิจารณญาณในการนำข้อมูลไปใช้

ระดับน้ำทะเลคาดการณ์

การคาดการณ์สภาวะระดับน้ำในแม่น้ำเจ้าพระยา

- จากการคาดการณ์ระดับน้ำบริเวณหน้ากองบัญชาการกองทัพเรือและป้อมพระจุลจอมเกล้า โดยกรมอุทกศาสตร์กองทัพเรือ พบว่า วันที่ 16 มิถุนายน 2558 ที่หน้ากองบัญชาการกองทัพเรือ น้ำลงเต็มที่เวลา 01.29 น. สูงกว่าระดับน้ำทะเลปานกลาง 0.41 เมตร น้ำขึ้นเต็มที่เวลา 20.52 น. สูงกว่าระดับน้ำทะเลปานกลาง 0.94 เมตร ส่วนที่ป้อมพระจุลจอมเกล้า น้ำลงเต็มที่เวลา 11.46 น. ต่ำกว่าระดับน้ำทะเลปานกลาง 1.71 เมตร น้ำขึ้นเต็มที่เวลา 18.59 น. สูงกว่าระดับน้ำทะเลปานกลาง 1.10 เมตร

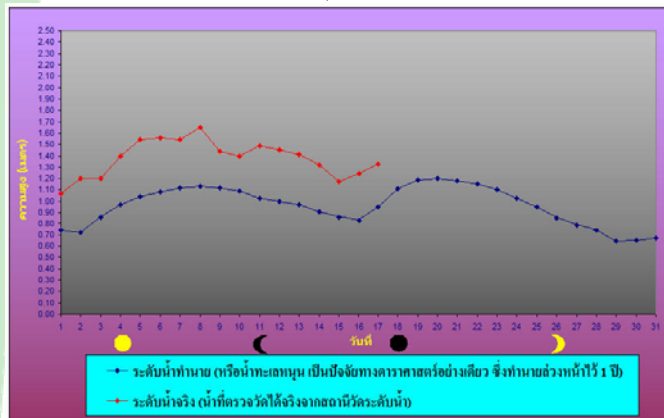
หน้ากองบัญชาการกองทัพเรือ



ระดับน้ำประจำวันที่ 16 มิ.ย. พ.ศ.2558

น้ำลงเต็มที่	เวลา	0129	สูงกว่าระดับทะเลปานกลาง	0.41	เมตร
น้ำขึ้นเต็มที่	เวลา	0433	สูงกว่าระดับทะเลปานกลาง	0.73	เมตร
น้ำลงเต็มที่	เวลา	1350	ต่ำกว่าระดับทะเลปานกลาง	0.99	เมตร
น้ำขึ้นเต็มที่	เวลา	2052	สูงกว่าระดับทะเลปานกลาง	0.94	เมตร

ป้อมพระจุลจอมเกล้า



ระดับน้ำประจำวันที่ 16 มิ.ย. พ.ศ.2558

น้ำขึ้นเต็มที่	เวลา	0312	สูงกว่าระดับทะเลปานกลาง	0.53	เมตร
น้ำลงเต็มที่	เวลา	1146	ต่ำกว่าระดับทะเลปานกลาง	1.71	เมตร
น้ำขึ้นเต็มที่	เวลา	1859	สูงกว่าระดับทะเลปานกลาง	1.10	เมตร

ที่มา : กรมอุทกศาสตร์ กองทัพเรือ



ส ส น ก
H A I I

จัดทำโดย

สถาบันสารสนเทศทรัพยากรน้ำและการเกษตร (องค์การมหาชน)

กระทรวงวิทยาศาสตร์และเทคโนโลยี

เลขที่ 108 อาคารบางกอกไทยทาวเวอร์ ชั้น 8

ถนนรางน้ำ แขวงถนนพญาไท เขตราชเทวี กรุงเทพฯ 10400

โทรศัพท์ 0-2642-7132 โทรสาร 0-2642-7133

สนใจรายละเอียดเพิ่มเติมได้ที่

คลังข้อมูลสภาพน้ำ

<http://www.thaiwater.net>

ติดตามสภาพอากาศและคาดการณ์สภาวะฝน

<http://www.thaiwater.net/web/index.php/weatherinfo.html>