



รายงานข้อมูลน้ำรายสัปดาห์

สัปดาห์ที่ 23/2558

ระหว่างวันที่ 3-9 มิถุนายน 2558

เนื้อหาภายในฉบับ

สภาพอากาศปัจจุบัน

เมฆ 2

ความชื้นในอากาศ 3

อุณหภูมิผิวน้ำทะเล 4

ความสูงคลื่น 4

สภาพฝนของประเทศไทย 5

ปริมาณน้ำในอ่างเก็บน้ำ 6

สถานการณ์รุกน้ำเค็ม 7

การคาดการณ์

คาดการณ์ฝนล่วงหน้า 7 วัน 8

คาดการณ์สภาวะระดับน้ำทะเลในแม่น้ำเจ้าพระยา 9

สรุปข้อมูลน้ำรายสัปดาห์

สภาพอากาศและสภาพน้ำของประเทศไทย

ปริมาณฝน

- สัปดาห์นี้มีฝนตกกระจายทั่วทุกภาคของประเทศไทย และมีฝนตกหนักเป็นบางแห่งบริเวณภาคตะวันออกเฉียงเหนือ และด้านตะวันตกของประเทศ

ความกดอากาศ

- ความกดอากาศต่ำ ปกคลุมตอนใต้ของประเทศไทย และภาคเหนือตอนบน ทำให้บริเวณประเทศไทยตอนบนยังคงมีอากาศร้อนเกือบทั่วไป และมีอากาศร้อนจัดบางพื้นที่

อุณหภูมิผิวน้ำทะเล

- อุณหภูมิผิวน้ำทะเลฝั่งอันดามันต่ำกว่าฝั่งอ่าวไทยเล็กน้อย โดยมีอุณหภูมิอยู่ที่ประมาณ 26 - 28 องศาเซลเซียส

ความสูงคลื่น

- ฝั่งอันดามันทะเลมีคลื่นสูง 1 - 2 เมตร สำหรับฝั่งอ่าวไทยทะเลมีคลื่นต่ำกว่า 1 เมตร

สภาพน้ำในอ่างเก็บน้ำขนาดใหญ่ทั่วประเทศ

- ปัจจุบันมีปริมาณน้ำกักเก็บทั่วประเทศอยู่ที่ 33,090 ล้าน ลบ.ม. คิดเป็น 47% ของความจุอ่างฯ มีปริมาณน้ำใช้การเหลืออยู่ 9,587 ล้าน ลบ.ม. เขื่อนภูมิพล มีปริมาณน้ำกักเก็บคงเหลือ 32% น้ำใช้การได้จริงเพียง 457 ล้าน ลบ.ม. **สถานการณ์น้ำอยู่ในภาวะน้อยวิกฤต** สำหรับเขื่อนสิริกิติ์ มีปริมาณน้ำกักเก็บคงเหลือ 39% เป็นน้ำใช้การได้จริง 831 ล้าน ลบ.ม.

สถานการณ์น้ำเค็มรุกล้ำ

- จากการตรวจวัดค่าความเค็มโดยการประปานครหลวง ตลอดลำน้ำเจ้าพระยา พบว่า ยังมีบางสถานีที่ค่าความเค็มเกินมาตรฐานเพื่อผลิตน้ำประปา ที่สถานีพระนั่งเกล้า ค่าความเค็มเกินมาตรฐานการผลิตน้ำประปา เกือบตลอดสัปดาห์ แต่ที่สถานีสำแล ซึ่งเป็นบริเวณสถานีสูบน้ำเพื่อผลิตน้ำประปา ค่าความเค็ม อยู่ที่ 0.17 กรัมต่อลิตร อยู่ในสภาวะปกติ

การคาดการณ์

คาดการณ์ปริมาณฝนล่วงหน้า 7 วัน

- คาดการณ์เมื่อวันที่ 8 มิ.ย. 58 พบว่าช่วงวันที่ 9-11 มิ.ย. 58 จะมีฝนตกปานกลางถึงฝนตกหนักในบางพื้นที่ของภาคเหนือ ภาคตะวันออกเฉียงเหนือ และภาคใต้ฝั่งตะวันตก จากนั้นในช่วงวันที่ 12-15 มิ.ย. จะมีฝนตกหนักในบางพื้นที่ของภาคตะวันออกเฉียงเหนือ ภาคตะวันออก และภาคกลางตอนล่าง

ระดับน้ำคาดการณ์บริเวณอ่าวไทย

- จากการคาดการณ์ระดับน้ำบริเวณหน้ากองบัญชาการกองทัพเรือและป้อมพระจุลจอมเกล้า โดยกรมอุทกศาสตร์กองทัพเรือ พบว่าวันที่ 9 มิถุนายน 2558 ที่หน้ากองบัญชาการกองทัพเรือ น้ำลงเต็มที่เวลา 06.12 น. สูงกว่าระดับน้ำทะเลปานกลาง 0.06 เมตร น้ำขึ้นเต็มที่เวลา 00.12 น. สูงกว่าระดับน้ำทะเลปานกลาง 0.92 เมตร ส่วนที่ป้อมพระจุลจอมเกล้า น้ำลงเต็มที่เวลา 04.45 น. ต่ำกว่าระดับน้ำทะเลปานกลาง 0.11 เมตร น้ำขึ้นเต็มที่ เวลา 23.06 น. สูงกว่าระดับน้ำทะเลปานกลาง 1.09 เมตร

สภาพอากาศปัจจุบัน (วันที่ 3-9 มิถุนายน 2558)

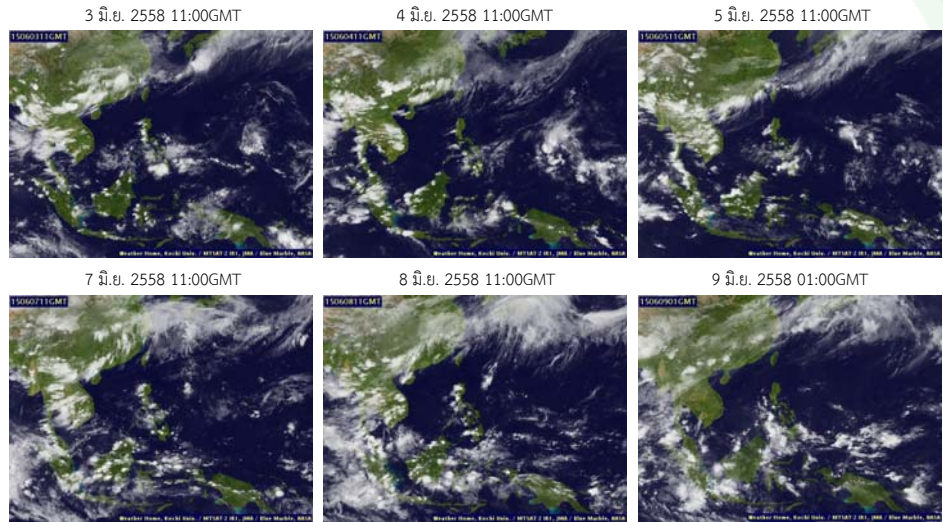
เมฆ

- กลุ่มเมฆปกคลุมหนาแน่นบริเวณภาคเหนือ ภาคตะวันออกเฉียงเหนือ และภาคใต้ เนื่องจากมรสุมตะวันตกเฉียงใต้ที่พัดปกคลุมทะเลอันดามัน ภาคใต้ และอ่าวไทยมีกำลังอ่อนลง ตลอดสัปดาห์ ประกอบกับลมตะวันออกเฉียงใต้พัดปกคลุมภาคตะวันออกเฉียงเหนือเกือบตลอดสัปดาห์ ลักษณะดังกล่าวทำให้ประเทศไทยมีฝนเป็นแห่งๆถึงกระจ่ายกับมีรายงานพายุฝนฟ้าคะนองบางพื้นที่ในส่วนมากภาคตะวันออกเฉียงเหนือ

แผนที่เมฆ

ที่มา : มหาวิทยาลัยโคชิ

Pasted from <<http://tiwrm.haii.or.th/TyphoonTracking/>>



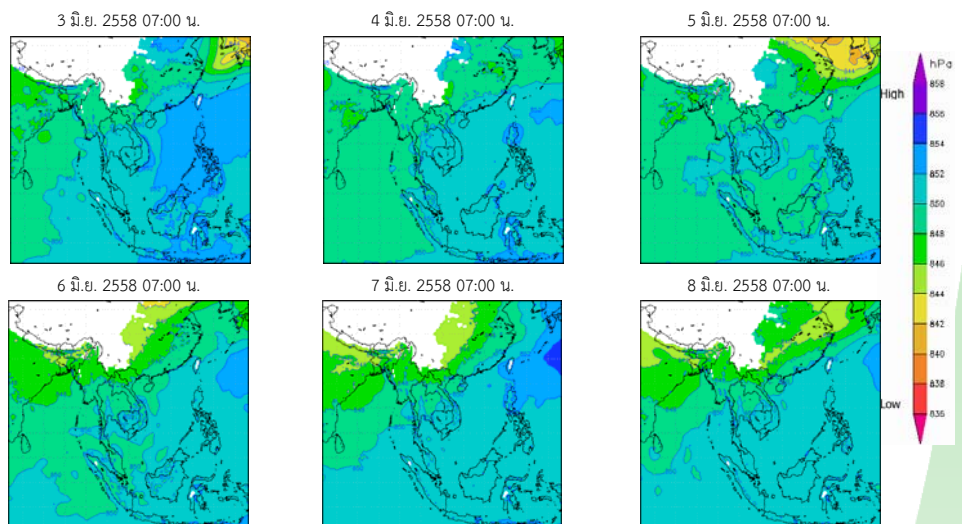
ความกดอากาศที่ระดับ 1.5 กิโลเมตร

- ความกดอากาศต่ำ ปกคลุมตอนใต้ของประเทศไทย และภาคเหนือตอนบน ทำให้บริเวณประเทศไทยตอนบนยังคงมีอากาศร้อนเกือบทั่วไป และมีอากาศร้อนจัดบางพื้นที่

แผนที่อากาศที่ระดับความสูง 1.5 กิโลเมตร

ที่มา : สถาบันสารสนเทศทรัพยากรน้ำและการเกษตร (องค์การมหาชน)

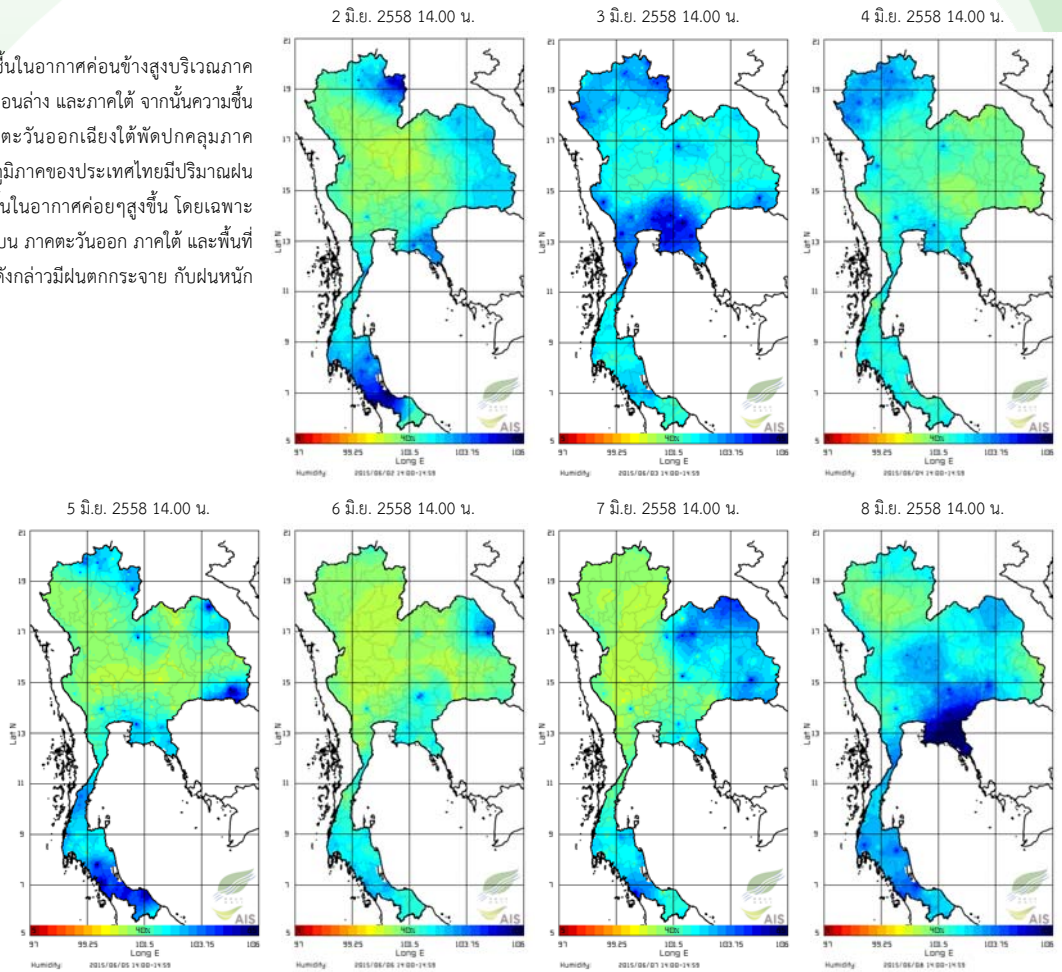
Pasted from <http://live1.haii.or.th/wrf_image/>



สภาพอากาศปัจจุบัน (วันที่ 2-8 มิถุนายน 2558)

ความชื้นในอากาศ

- ในระหว่างวันที่ 2-3 มิ.ย. 58 ความชื้นในอากาศค่อนข้างสูงบริเวณภาคภาคเหนือ ภาคตะวันออกเฉียงเหนือ ภาคกลางตอนล่าง และภาคใต้ จากนั้นความชื้นในอากาศค่อยๆลดลง เนื่องจากลมตะวันออกเฉียงใต้พัดปกคลุมภาคตะวันออกเฉียงเหนือ ทำให้เกือบทั่วภูมิภาคของประเทศไทยมีปริมาณฝนลดลง แต่ในวันที่ 8 มิ.ย. 58 ความชื้นในอากาศค่อยๆสูงขึ้น โดยเฉพาะบริเวณภาคตะวันออกเฉียงเหนือตอนบน ภาคตะวันออกเฉียงเหนือ และพื้นที่กทม.และปริมณฑล ส่งผลให้บริเวณดังกล่าวมีฝนตกกระจาย กับฝนหนักบางพื้นที่



แผนภาพความชื้นในอากาศ

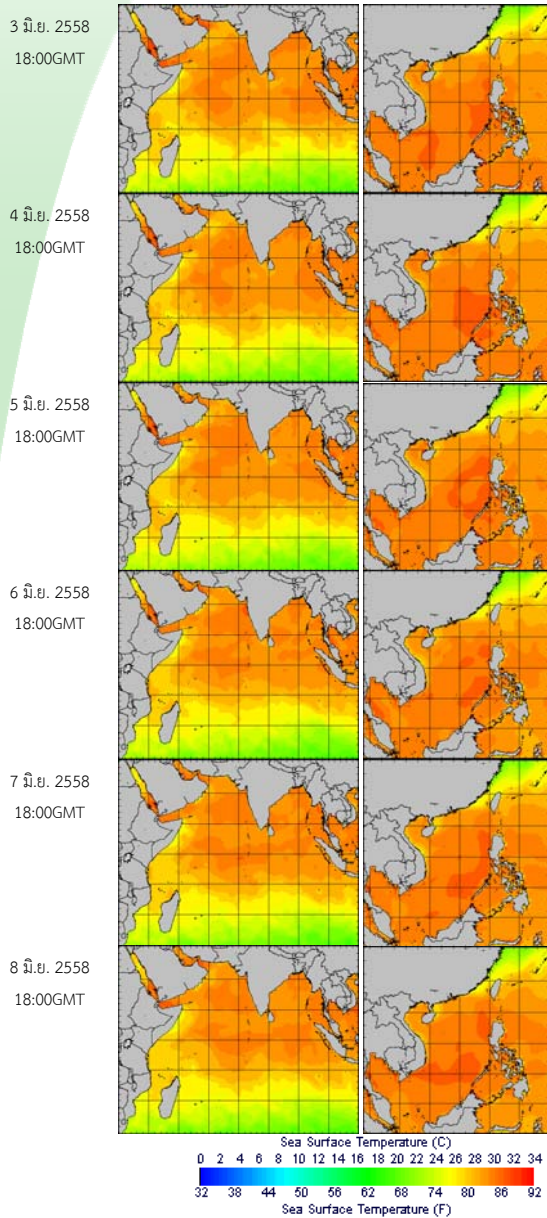
ที่มา : สถาบันสารสนเทศทรัพยากรน้ำและการเกษตร (องค์การมหาชน)

Pasted from <http://www.thaiwater.net/DATA/REPORT/php/radar/show_humidimg.php>

สภาพอากาศปัจจุบัน (วันที่ 3-9 มิถุนายน 2558)

อุณหภูมิผิวน้ำทะเล

- อุณหภูมิผิวน้ำทะเลฝั่งอันดามันต่ำกว่าฝั่งอ่าวไทยเล็กน้อย โดยมีอุณหภูมิอยู่ที่ประมาณ 26 - 28 องศาเซลเซียส



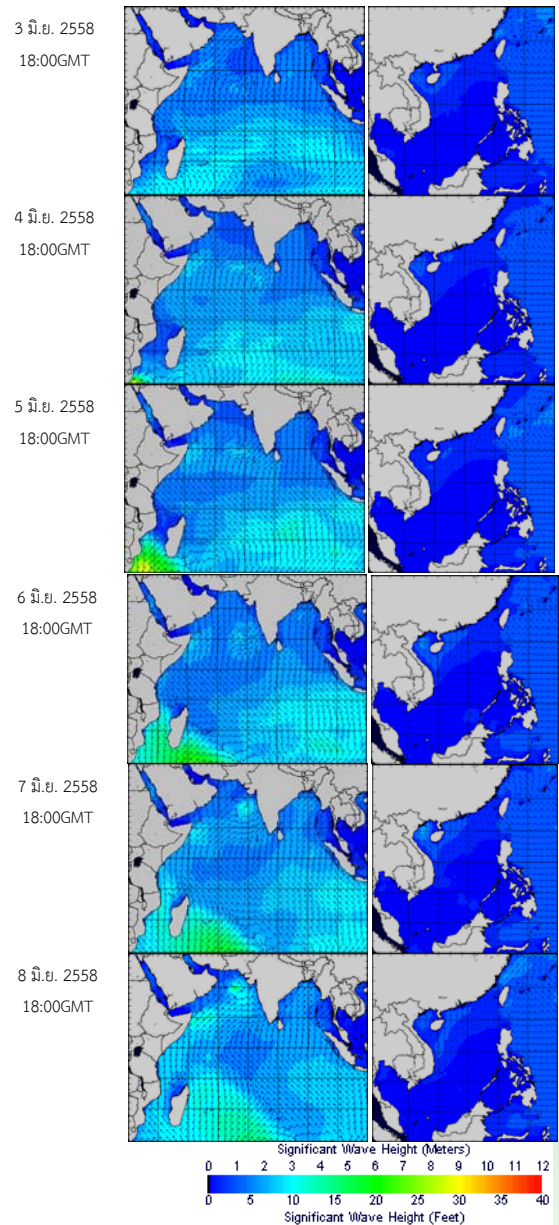
อุณหภูมิผิวน้ำทะเลฝั่งอันดามัน (ซ้าย) และฝั่งอ่าวไทย (ขวา)

ที่มา : Oceanweather, Inc.

Pasted from <http://tiwrm.hai.or.th/DATA/REPORT/php/show_sst.php>

ความสูงและทิศทางคลื่น

- ฝั่งอันดามันทะเลมีคลื่นสูง 1 - 2 เมตร สำหรับฝั่งอ่าวไทยทะเลมีคลื่นต่ำกว่า 1 เมตร



ความสูงและทิศทางคลื่นฝั่งอันดามัน (ซ้าย) และฝั่งอ่าวไทย (ขวา)

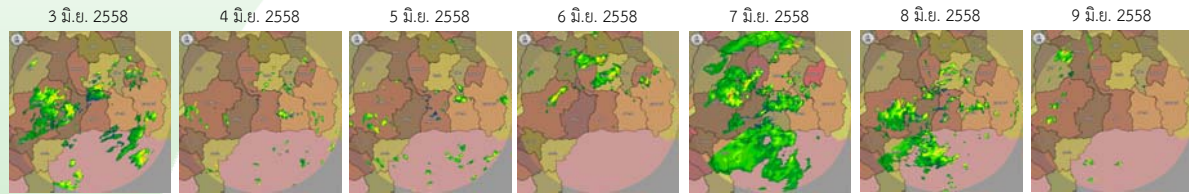
ที่มา : Oceanweather, Inc.

Pasted from <http://www.thaiwater.net/DATA/REPORT/php/show_wave.php?zone=Ind>

สภาพฝนของประเทศไทย

ภาพเรดาร์ตรวจอากาศ

เรดาร์สุรินทร์

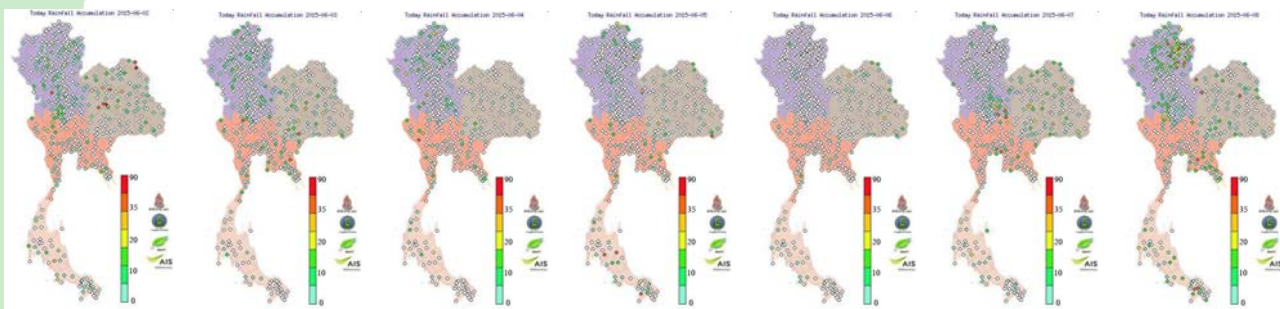


เรดาร์หนองจอก



ปริมาณฝนสัปดาห์ที่ผ่านมา

ปริมาณฝนสะสมรายวัน (วันที่ 2-8 มิ.ย. 2558)

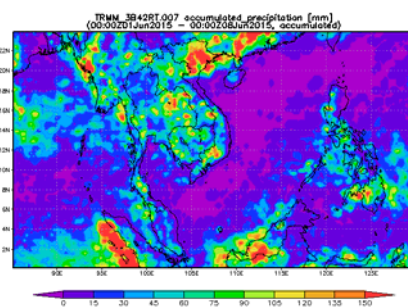


สถานี	ปริมาณฝนสะสม 2-8 มิ.ย. 58 (มม.)
บ้านไผ่ ต.ในเมือง จ.ขอนแก่น	137.6
ช่องสามหมอ ต.นาหนองทุ่ม จ.ชัยภูมิ	117.2
บึงโขงหลง ต.บึงโขงหลง จ.บึงกาฬ	107.2
ชุมชนบ้านปู่คล้า ต.ปู่คล้า จ.บึงกาฬ	104.4
อาคารบางกอกไทยทาวเวอร์ ต.ถนนพญาไท จ.กรุงเทพมหานคร	100.6
กระทรวงวิทยาศาสตร์ ต.ถนนพญาไท จ.กรุงเทพมหานคร	100.6
พรานกระต่าย ต.ถ้ำกระต่ายทอง จ.กำแพงเพชร	85.2
สูงเม่น ต.คอนมูล จ.แพร่	81.8

- สัปดาห์นี้มีฝนตกเป็นแห่งๆ ถึงกระจาย ก็มีฝนตกหนักเป็นแห่ง โดยมีฝนหนาแน่นบริเวณภาคตะวันออกเฉียงเหนือ พื้นที่กรุงเทพฯและปริมณฑล จากการตรวจวัดปริมาณฝนสะสม 7 วันของโทรมาตรอัตโนมัติด้วยความร่วมมือ ระหว่าง สสนก. กรมชลประทาน และ บ.แอควานซ็อนไฟร์เซอร์วิส จำกัด พบว่า ปริมาณฝนสะสมสูงสุดอยู่ที่ จ.ขอนแก่น ต.ในเมือง วัดได้ 137.6 มม.

- หมายเหตุ เลือกปริมาณฝนสะสม 7 วัน มากกว่า 80 มิลลิเมตร

ฝนสะสมระหว่างวันที่ 1-7 มิ.ย. 58



- ปริมาณฝนสะสมตั้งแต่วันที่ 1-7 มิ.ย. 2558 พบว่า มีฝนตกกระจายทั่วทุกภาคของประเทศไทย และมีฝนตกหนักเป็นบางแห่งบริเวณภาคตะวันออกเฉียงเหนือและด้านตะวันตกของประเทศ

ที่มา : NASA (National Aeronautics and Space Administration)

Pasted from <<http://disc2.nascom.nasa.gov/Giovanni/tovas/realtime.3B42RT.2.shtml>>

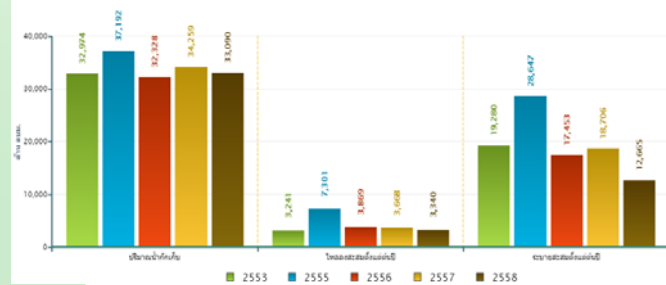
รายละเอียดเพิ่มเติม : http://www.thaiwater.net/DATA/site/content/fs_show_top7.html?type=rain_acc&sort_type=max

ปริมาณน้ำในอ่างเก็บน้ำ

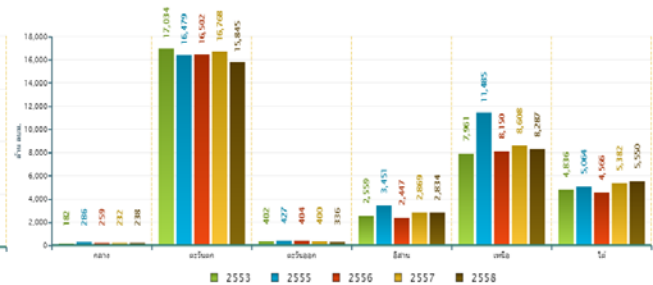
สภาพน้ำในอ่างเก็บน้ำขนาดใหญ่ทั่วประเทศ (วันที่ 9 มิถุนายน 2558)

- ปัจจุบันมีปริมาณน้ำกักเก็บทั่วประเทศอยู่ที่ 33,090 ล้าน ลบ.ม. คิดเป็น 47% ของความจุอ่างฯ มีปริมาณน้ำใช้การเหลืออยู่ 9,587 ล้าน ลบ.ม.
- เขื่อนภูมิพล มีปริมาณน้ำกักเก็บคงเหลือ 32% น้ำใช้การได้จริงเพียง 457 ล้าน ลบ.ม. **สถานการณ์น้ำอยู่ในภาวะน้อยวิกฤต** โดยที่ต้องสำรองปริมาณน้ำในเขื่อนเพื่อความมั่นคงด้านพลังงาน ที่ 176 ล้านลบ.ม.
- เขื่อนสิริกิติ์ มีปริมาณน้ำกักเก็บคงเหลือ 39% เป็นน้ำใช้การได้จริง 831 ล้าน ลบ.ม. โดยที่ต้องสำรองปริมาณน้ำในเขื่อนเพื่อความมั่นคงด้านพลังงาน ที่ 146 ล้านลบ.ม.
- ทั้งนี้กรมชลประทาน มีแผนจะปรับลดการระบายน้ำจากเขื่อนภูมิพล เดิม วันละ 22 ล้านลบ.ม. เหลือ วันละ 10-12 ล้านลบ.ม. เขื่อนสิริกิติ์ เดิม วันละ 33 ล้านลบ.ม. เหลือ วันละ 20-25 ล้าน ลบ.ม. เพื่อป้องกันการขาดแคลนน้ำในลุ่มน้ำเจ้าพระยา

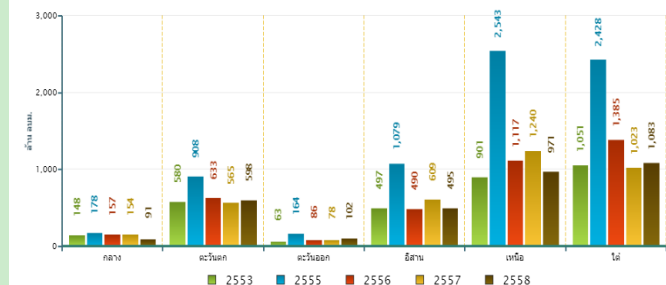
สถานการณ์น้ำในอ่างเก็บน้ำขนาดใหญ่ วันที่ 9 มิถุนายน



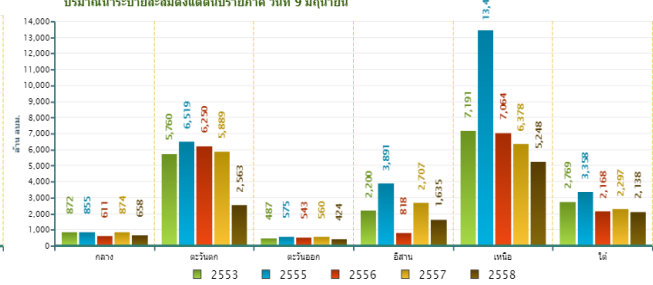
ปริมาณชลประทานภาค วันที่ 9 มิถุนายน



ปริมาณน้ำไหลลงอ่างฯสะสมตั้งแต่ต้นปีรายภาค วันที่ 9 มิถุนายน



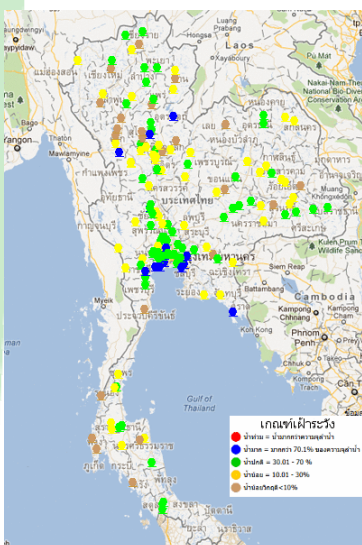
ปริมาณน้ำระบายสะสมตั้งแต่ต้นปีรายภาค วันที่ 9 มิถุนายน



ข้อมูลปริมาณน้ำในอ่างเก็บน้ำขนาดใหญ่วันที่ 9 มิถุนายน 2558

ที่มา : กรมชลประทานและการไฟฟ้าฝ่ายผลิตแห่งประเทศไทย

ระดับน้ำท่า



สถานการณ์น้ำท่า

จากการตรวจวัดระดับน้ำของสถานีโทรมาตร สสนก. พบสถานการณ์น้ำน้อย-น้อยวิกฤติ บริเวณภาคเหนือ ภาคตะวันออกเฉียงเหนือ ภาคตะวันออก และภาคใต้

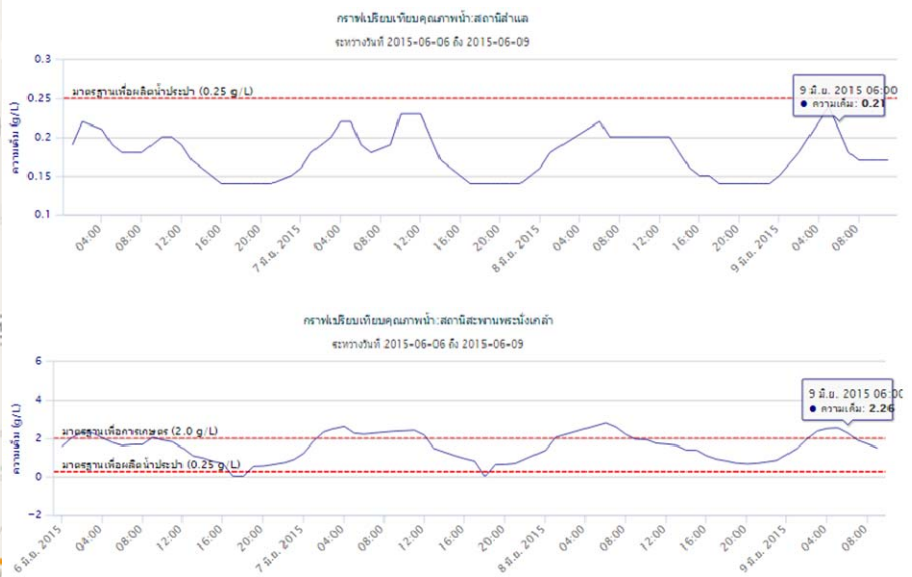
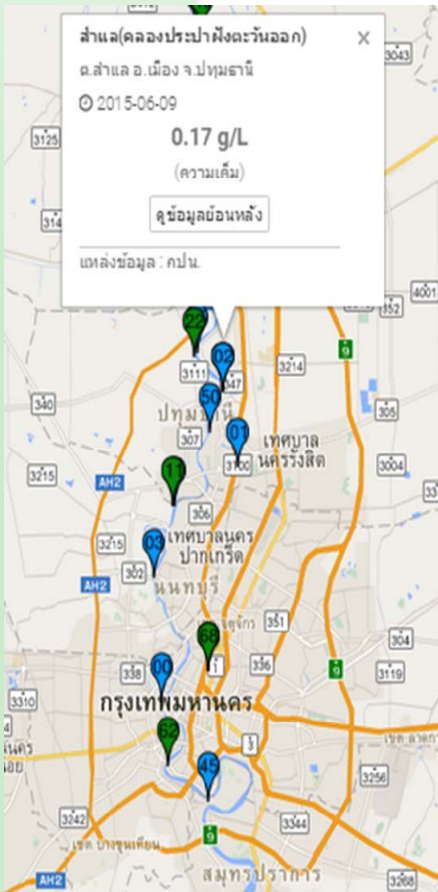
รายละเอียดเพิ่มเติม : <http://www.thaiwater.net/hourlyreport>

ที่มา : สถานีโทรมาตรตรวจวัดระดับน้ำของสถาบันสารสนเทศทรัพยากรน้ำและการเกษตร(องค์การมหาชน)

สถานการณ์น้ำเค็มรุกกล้า

แม่น้ำเจ้าพระยา

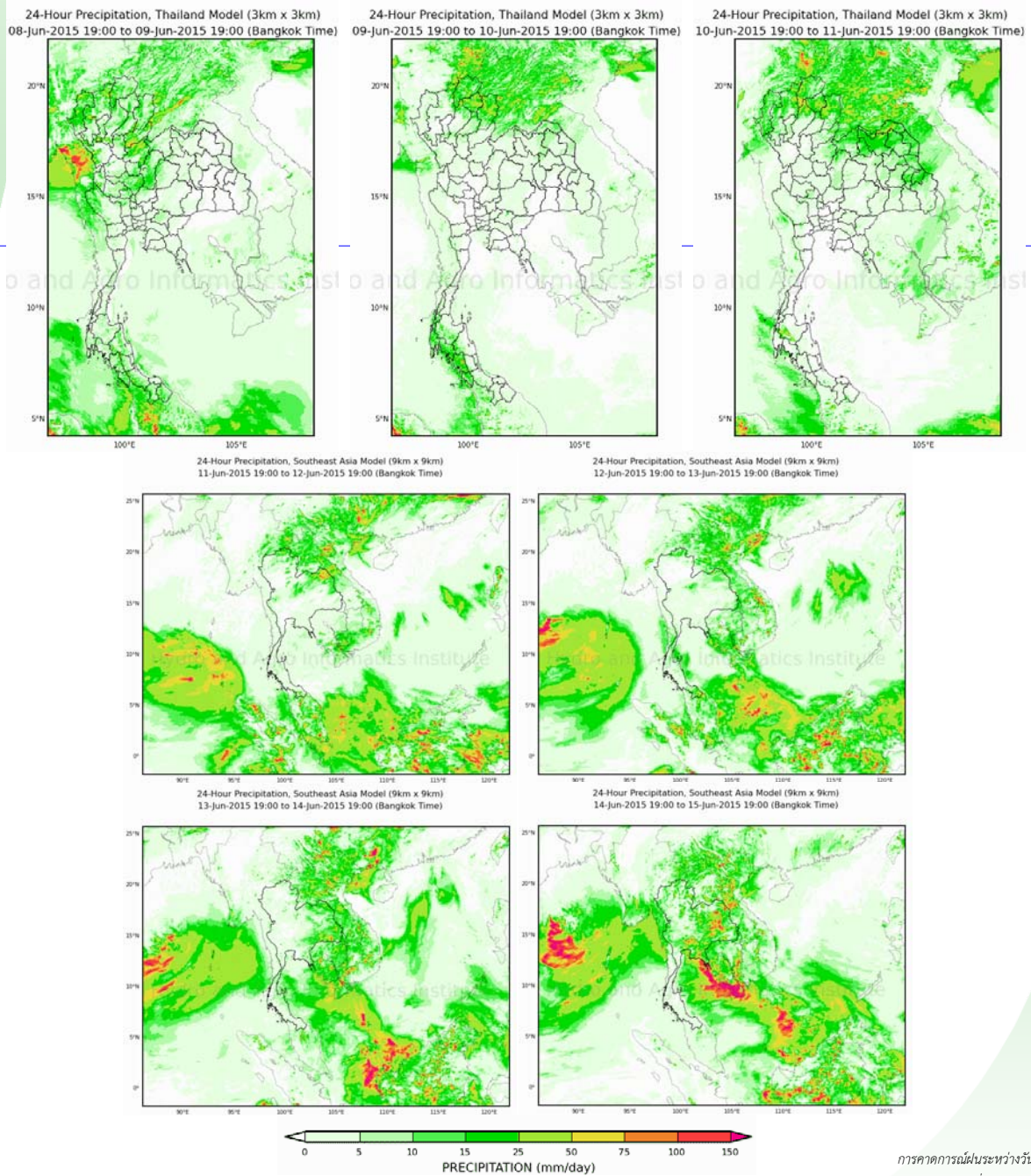
จากการตรวจวัดค่าความเค็มโดยการประปานครหลวง ตลอดลำน้ำเจ้าพระยา พบว่า ยังมีบางสถานที่ที่ค่าความเค็มเกินมาตรฐานเพื่อผลิตน้ำประปา ที่สถานีพระนั่งเกล้า ค่าความเค็มเกินมาตรฐานการผลิตน้ำประปา เกือบตลอดสัปดาห์ แต่ที่สถานีสำแล ซึ่งเป็นบริเวณสถานีสูบน้ำเพื่อผลิตน้ำประปา ค่าความเค็ม อยู่ที่ 0.17 กรัมต่อลิตร อยู่ในสภาวะปกติ



การคาดการณ์ฝน

ผลคาดการณ์ฝนล่วงหน้า 7 วัน ด้วยแบบจำลองสภาพอากาศ WRF

- จากแผนภาพคาดการณ์ปริมาณฝนสะสมรายวันล่วงหน้า 7 วัน ความละเอียด 3x3 กิโลเมตร และ 9x9 กิโลเมตร คาดการณ์เมื่อวันที่ 8 มิ.ย. 58 พบว่าช่วงวันที่ 9-11 มิ.ย. 58 จะมีฝนตกปานกลางถึงฝนตกหนักในบางพื้นที่ของภาคเหนือ ภาคตะวันออกเฉียงเหนือ และภาคใต้ฝั่งตะวันตก จากนั้นในช่วงวันที่ 12-15 มิ.ย. 58 จะมีฝนตกหนักในบางพื้นที่ของภาคตะวันออกเฉียงเหนือ ภาคตะวันออก และภาคกลางตอนล่าง



การคาดการณ์ฝนระหว่างวันที่ 9-15 มิ.ย. 2558

(คาดการณ์ ณ วันที่ 8 มิ.ย. 2558 เวลา 19:00 น.)

ที่มา : สถาบันสารสนเทศทรัพยากรน้ำและการเกษตร (องค์การมหาชน)

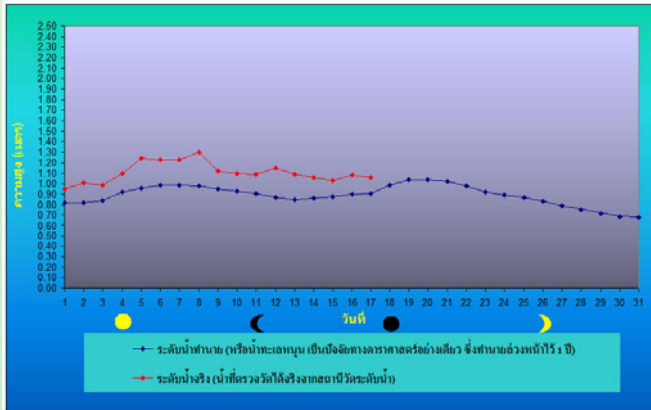
หมายเหตุ : โดยทั่วไปความแม่นยำของการคาดการณ์สภาวะฝนจะลดลง เมื่อระยะเวลาการคาดการณ์ยาวขึ้น โดยจะมีความแม่นยำสูงสุดที่ 3 วันข้างหน้า
ข้อมูลคาดการณ์สภาวะฝนเป็นผลงานในระยะวิจัยและพัฒนา โปรดใช้วิจารณญาณในการนำข้อมูลไปใช้

ระดับน้ำทะเลคาดการณ์

การคาดการณ์สภาวะระดับน้ำในแม่น้ำเจ้าพระยา

- จากการคาดการณ์ระดับน้ำบริเวณหน้ากองบัญชาการกองทัพเรือและป้อมพระจุลจอมเกล้า โดยกรมอุทกศาสตร์กองทัพเรือ พบว่า วันที่ 9 มิถุนายน 2558 ที่หน้ากองบัญชาการกองทัพเรือ น้ำลงเต็มที่เวลา 06.12 น. สูงกว่าระดับน้ำทะเลปานกลาง 0.06 เมตร น้ำขึ้นเต็มที่เวลา 00.12 น. สูงกว่าระดับน้ำทะเลปานกลาง 0.92 เมตร ส่วนที่ป้อมพระจุลจอมเกล้า น้ำลงเต็มที่เวลา 04.45 น. ต่ำกว่าระดับน้ำทะเลปานกลาง 0.11 เมตร น้ำขึ้นเต็มที่ เวลา 23.06 น. สูงกว่าระดับน้ำทะเลปานกลาง 1.09 เมตร

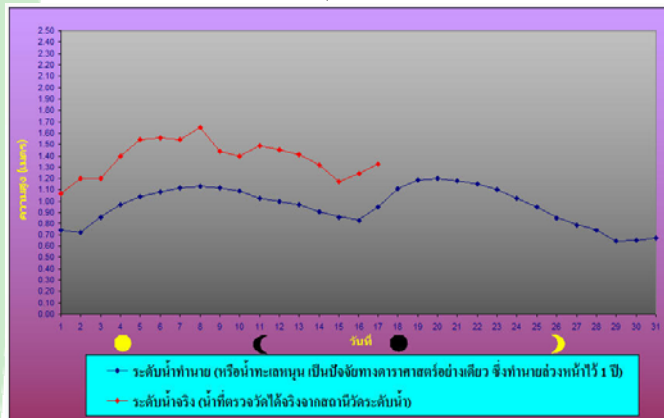
หน้ากองบัญชาการกองทัพเรือ



ระดับน้ำประจำวันที่ 9 มิ.ย. พ.ศ.2558

น้ำขึ้นเต็มที่	เวลา	0012	สูงกว่าระดับทะเลปานกลาง	0.92	เมตร
น้ำลงเต็มที่	เวลา	0612	สูงกว่าระดับทะเลปานกลาง	0.06	เมตร
น้ำขึ้นเต็มที่	เวลา	0959	สูงกว่าระดับทะเลปานกลาง	0.42	เมตร
น้ำลงเต็มที่	เวลา	1728	ต่ำกว่าระดับทะเลปานกลาง	0.76	เมตร

ป้อมพระจุลจอมเกล้า



ระดับน้ำประจำวันที่ 9 มิ.ย. พ.ศ.2558

น้ำลงเต็มที่	เวลา	0445	ต่ำกว่าระดับทะเลปานกลาง	0.11	เมตร
น้ำขึ้นเต็มที่	เวลา	0845	สูงกว่าระดับทะเลปานกลาง	0.28	เมตร
น้ำลงเต็มที่	เวลา	1551	ต่ำกว่าระดับทะเลปานกลาง	1.29	เมตร
น้ำขึ้นเต็มที่	เวลา	2306	สูงกว่าระดับทะเลปานกลาง	1.09	เมตร

ที่มา : กรมอุทกศาสตร์ กองทัพเรือ



จัดทำโดย

สถาบันสารสนเทศทรัพยากรน้ำและการเกษตร (องค์การมหาชน)

กระทรวงวิทยาศาสตร์และเทคโนโลยี

เลขที่ 108 อาคารบางกอกไทยทาวเวอร์ ชั้น 8

ถนนรางน้ำ แขวงถนนพญาไท เขตราชเทวี กรุงเทพฯ 10400

โทรศัพท์ 0-2642-7132 โทรสาร 0-2642-7133

สนใจรายละเอียดเพิ่มเติมได้ที่

คลังข้อมูลสภาพน้ำ

<http://www.thaiwater.net>

ติดตามสภาพอากาศและคาดการณ์สภาวะฝน

<http://www.thaiwater.net/web/index.php/weatherinfo.html>