



# รายงานข้อมูลน้ำรายสัปดาห์

สัปดาห์ที่ 22/2558

ระหว่างวันที่ 27 พฤษภาคม-2 มิถุนายน 2558

## เนื้อหาภายในฉบับ

สภาพอากาศปัจจุบัน	
เมฆ	2
ความชื้นในอากาศ	3
อุณหภูมิผิวน้ำทะเล	4
ความสูงคลื่น	4
สภาพฝนของประเทศไทย	5
ปริมาณน้ำในอ่างเก็บน้ำ	6
สถานการณ์น้ำเค็ม	7
การคาดการณ์	
คาดการณ์ฝนล่วงหน้า 7 วัน	8
คาดการณ์สภาวะระดับน้ำทะเลในแม่น้ำเจ้าพระยา	9

## สรุปข้อมูลน้ำรายสัปดาห์

### สภาพอากาศและสภาพน้ำของประเทศไทย

#### ปริมาณฝน

- สัปดาห์นี้มีฝนตกกระจายบริเวณด้านตะวันออกของภาคเหนือ ภาคตะวันออกเฉียงเหนือตอนบน และภาคใต้ตั้งแต่จังหวัดสุราษฎร์ธานีลงไป โดยมีฝนตกหนักบางพื้นที่ในภาคเหนือ และภาคใต้

#### ความกดอากาศ

- ความกดอากาศต่ำ ปกคลุมตอนใต้ของประเทศจีน ประกอบกับลมมรสุมตะวันออกเฉียงใต้ที่พัดปกคลุมทะเลอันดามัน ประเทศไทย และอ่าวไทยมีอ่อนลง ส่งผลในประเทศไทยตอนบนมีฝนเป็นแห่งๆ ถึงกระจาย ส่วนภาคใต้มีฝนตกหนักเป็นบางแห่ง

#### อุณหภูมิมิวน้ำทะเล

- อุณหภูมิพื้นผิวน้ำทะเลฝั่งอันดามันต่ำกว่าฝั่งอ่าวไทยเล็กน้อย โดยมีอุณหภูมิมิอยู่ที่ประมาณ 26 - 28 องศาเซลเซียส

#### ความสูงคลื่น

- ฝั่งอันดามันทะเลมีคลื่นสูง 1 - 2 เมตร สำหรับฝั่งอ่าวไทยทะเลมีคลื่นต่ำกว่า 1 เมตร

### สภาพน้ำในอ่างเก็บน้ำขนาดใหญ่ทั่วประเทศ

- ปัจจุบันมีปริมาณน้ำกักเก็บทั่วประเทศอยู่ที่ 33,716 ล้าน ลบ.ม. คิดเป็น 48% ของความจุอ่างฯ มีปริมาณน้ำใช้การเหลืออยู่ 10,213 ล้าน ลบ.ม. เขื่อนภูมิพล มีปริมาณน้ำกักเก็บคงเหลือ 33% น้ำใช้การได้จริงเพียง 637 ล้าน ลบ.ม. [สถานการณ์น้ำอยู่ในภาชนะน้อยวิกฤต](#) สำหรับเขื่อนสิริกิติ์มีปริมาณน้ำกักเก็บคงเหลือ 41% เป็นน้ำใช้การได้จริง 1,037 ล้าน ลบ.ม.

### สถานการณ์น้ำเค็มรุกคืบ

- จากการตรวจวัดค่าความเค็มโดยการประปานครหลวง ตลอดลำน้ำเจ้าพระยา พบว่า ยังมีบางสถานีที่ค่าความเค็มเกินมาตรฐานเพื่อผลิตน้ำประปา ที่สถานีพระนั่งเกล้า ค่าความเค็มเกินมาตรฐานการผลิตน้ำประปา ตลอดสัปดาห์ แต่ที่สถานีสำแล ซึ่งเป็นบริเวณสถานีสูบน้ำเพื่อผลิตน้ำประปา ค่าความเค็ม อยู่ที่ 0.16 กรัมต่อลิตร อยู่ในสภาวะปกติ

### การคาดการณ์

#### คาดการณ์ปริมาณฝนล่วงหน้า 7 วัน

- คาดการณ์เมื่อวันที่ 1 มิ.ย. 58 พบว่าช่วงวันที่ 2-4 มิ.ย. 58 จะมีฝนตกกระจายในภาคเหนือ ภาคตะวันออกเฉียงเหนือ และภาคใต้ฝั่งตะวันออก จากนั้นในช่วงวันที่ 5-8 มิ.ย. จะมีฝนตกส่วนมากบริเวณภาคเหนือ และภาคตะวันออกเฉียงเหนือ กับในช่วงวันที่ 7-8 มิ.ย. บริเวณภาคตะวันออก กับภาคใต้ จะมีปริมาณฝนเพิ่มขึ้น

#### ระดับน้ำคาดการณ์บริเวณอ่าวไทย

- จากการคาดการณ์ระดับน้ำบริเวณหน้ากองบัญชาการกองทัพเรือและป้อมพระจุลจอมเกล้า โดยกรมอุทกศาสตร์กองทัพเรือ พบว่าวันที่ 12 มิถุนายน 2558 ที่หน้ากองบัญชาการกองทัพเรือ น้ำลงเต็มที่เวลา 00.56 น. ต่ำกว่าระดับน้ำทะเลปานกลาง 0.25 เมตร น้ำขึ้นเต็มที่เวลา 20.55 น. สูงกว่าระดับน้ำทะเลปานกลาง 0.89 เมตร ส่วนที่ป้อมพระจุลจอมเกล้า น้ำลงเต็มที่เวลา 11.52 น. ต่ำกว่าระดับน้ำทะเลปานกลาง 1.56 เมตร น้ำขึ้นเต็มที่ เวลา 18.55 น. สูงกว่าระดับน้ำทะเลปานกลาง 0.98 เมตร

# สภาพอากาศปัจจุบัน (วันที่ 27 พฤษภาคม - 2 มิถุนายน 2558)

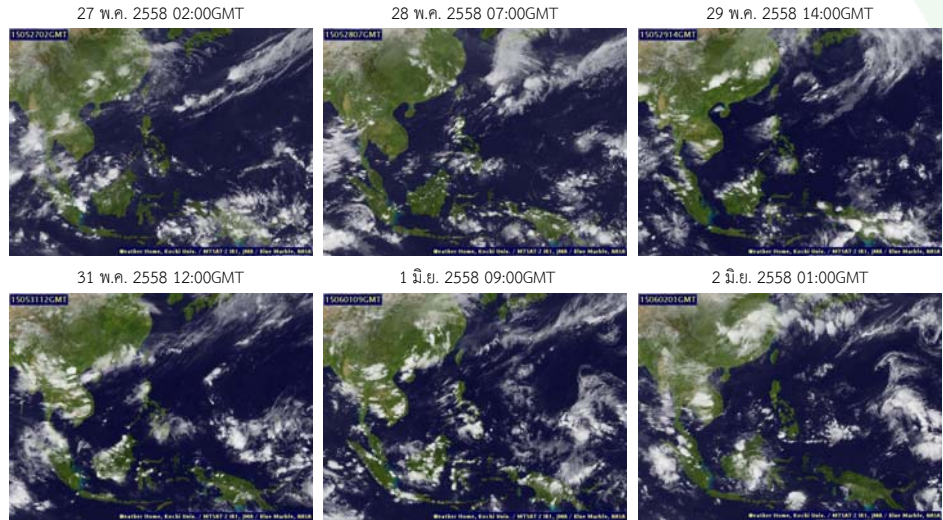
## เมฆ

- กลุ่มเมฆปกคลุมหนาแน่นบริเวณภาคเหนือ ภาคตะวันออกเฉียงเหนือ และภาคใต้ เนื่องจากมรสุมตะวันตกเฉียงใต้ที่พัดปกคลุมทะเลอันดามัน ภาคใต้ และอ่าวไทยมีกำลังอ่อนลง ส่งผลในประเทศไทยตอนบนยังคงมีฝนเป็นแห่งๆ ถึงกระจาย ส่วนภาคใต้มีฝนตกหนักเป็นบางแห่ง

แผนที่เมฆ

ที่มา : มหาวิทยาลัยโคชิ

Pasted from <<http://tiwrm.haii.or.th/TyphoonTracking/>>



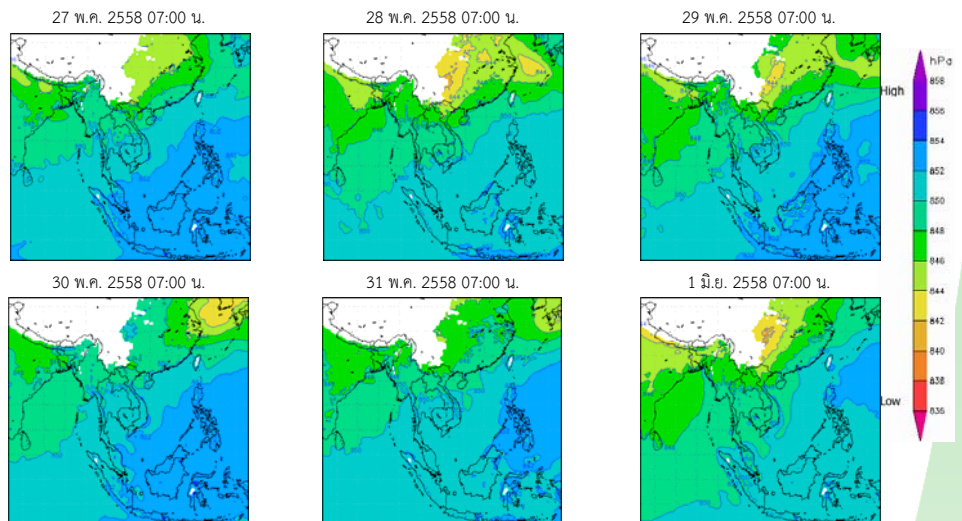
## ความกดอากาศที่ระดับ 1.5 กิโลเมตร

- ความกดอากาศต่ำ ปกคลุมตอนใต้ของประเทศไทย ประกอบกับลมมรสุมตะวันตกเฉียงใต้ที่พัดปกคลุมทะเลอันดามัน ประเทศไทย และอ่าวไทยมีอ่อนลง ส่งผลในประเทศไทยตอนบนมีฝนเป็นแห่งๆ ถึงกระจาย ส่วนภาคใต้มีฝนตกหนักเป็นบางแห่ง

แผนที่อากาศที่ระดับความสูง 1.5 กิโลเมตร

ที่มา : สถาบันสารสนเทศทรัพยากรน้ำและการเกษตร (องค์การมหาชน)

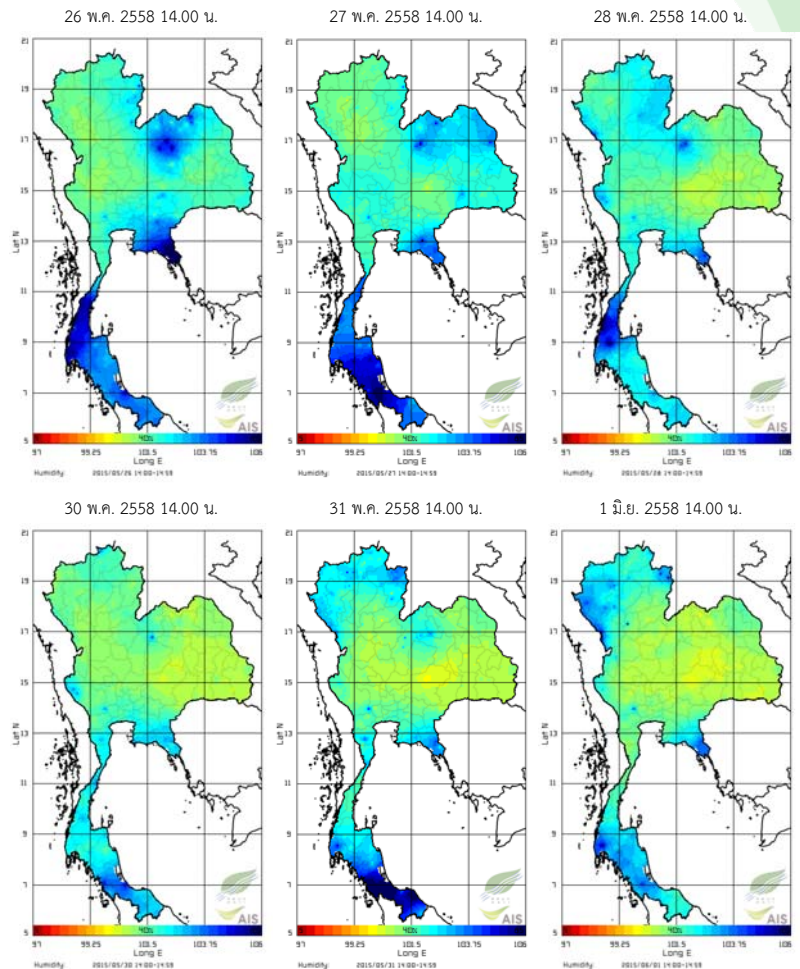
Pasted from <[http://live1.haii.or.th/wrf\\_image/](http://live1.haii.or.th/wrf_image/)>



# สภาพอากาศปัจจุบัน (วันที่ 26 พฤษภาคม-1 มิถุนายน 2558)

## ความชื้นในอากาศ

- ในระหว่างวันที่ 26 พ.ค.-27 พ.ค. 58 ความชื้นในอากาศค่อนข้างสูงบริเวณภาคตะวันออกเฉียงเหนือตอนบน ภาคตะวันออก และภาคใต้ จากนั้น ความชื้นในอากาศค่อยๆ สูงขึ้น โดยเฉพาะบริเวณภาคเหนือ ภาคตะวันออกเฉียงเหนือ และภาคกลาง



แผนภาพความชื้นในอากาศ

ที่มา : สถาบันสารสนเทศทรัพยากรน้ำและการเกษตร (องค์การมหาชน)

Pasted from <[http://www.thaiwater.net/DATA/REPORT/php/radar/show\\_humidimg.php](http://www.thaiwater.net/DATA/REPORT/php/radar/show_humidimg.php)>

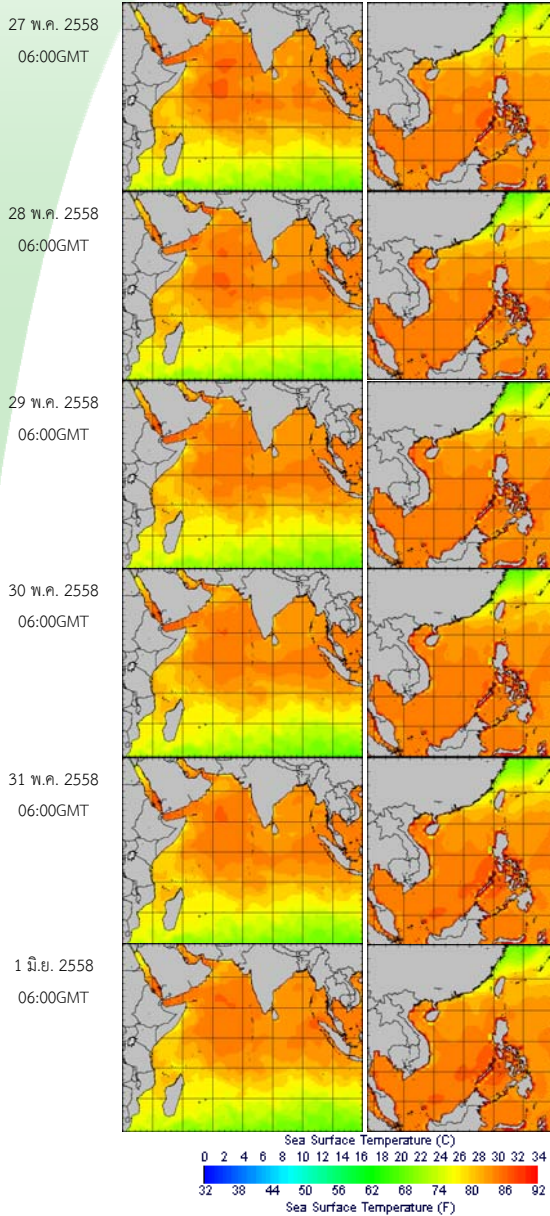
# สภาพอากาศปัจจุบัน (วันที่ 27 พฤษภาคม -1 มิถุนายน 2558)

## อุณหภูมิผิวน้ำทะเล

- อุณหภูมิผิวน้ำทะเลฝั่งอันดามันต่ำกว่าฝั่งอ่าวไทยเล็กน้อย โดยมีอุณหภูมิอยู่ที่ประมาณ 26 - 28 องศาเซลเซียส

## ความสูงและทิศทางการคลื่น

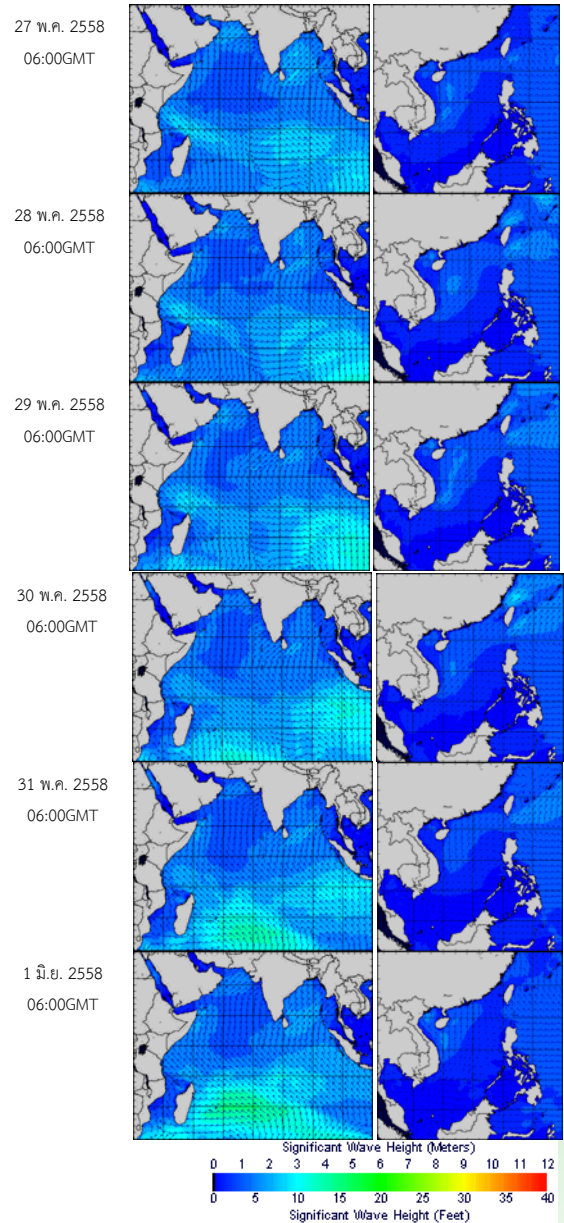
- ฝั่งอันดามันทะเลมีคลื่นสูง 1 - 2 เมตร สำหรับฝั่งอ่าวไทยทะเลมีคลื่นต่ำกว่า 1 เมตร



อุณหภูมิผิวน้ำทะเลฝั่งอันดามัน (ซ้าย) และฝั่งอ่าวไทย (ขวา)

ที่มา : Oceanweather, Inc.

Pasted from <[http://tiwrm.haii.or.th/DATA/REPORT/php/show\\_sst.php](http://tiwrm.haii.or.th/DATA/REPORT/php/show_sst.php)>



ความสูงและทิศทางการคลื่นฝั่งอันดามัน (ซ้าย) และฝั่งอ่าวไทย (ขวา)

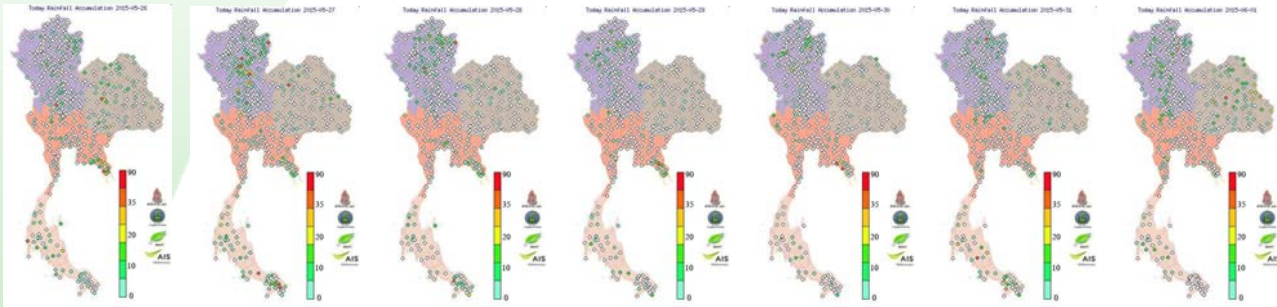
ที่มา : Oceanweather, Inc.

Pasted from <[http://www.thaiwater.net/DATA/REPORT/php/show\\_wave.php?zone=Ind](http://www.thaiwater.net/DATA/REPORT/php/show_wave.php?zone=Ind)>

# สภาพฝนของประเทศไทย

## ปริมาณฝนสัปดาห์ที่ผ่านมา

ปริมาณฝนสะสมรายวัน (วันที่ 26 พ.ค.-1 มิ.ย. 2558)

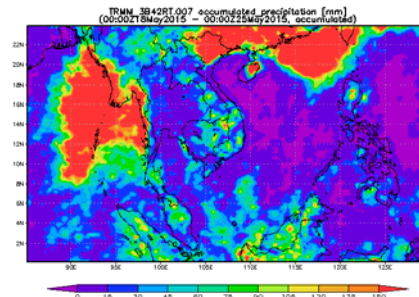


สถานี	ปริมาณฝนสะสม 26 พ.ค.-1 มิ.ย. 58 (มม.)
บ่อเกลือ ต.บ่อเกลือใต้ จ.น่าน	96.8
เมืองใหม่นายายอาม ต.นายายอาม จ.จันทบุรี	96.0
ห้วยยอด ต.ห้วยยอด จ.ตรัง	95.8
โครงการชลประทานยะลา ต.สะเตง จ.ยะลา	84.8
บรรพตพิสัย ต.เจริญผล จ.นครสวรรค์	79.2
ปัลลวี ต.ปัลลวี จ.จันทบุรี	79.2
เปรี๊น ต.ห้วยน้ำขาว จ.ตราด	77.8
บ้านหนองขอน ต.พลับ จ.จันทบุรี	71.8

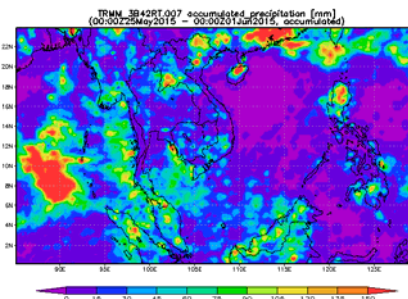
- สัปดาห์นี้มีฝนเป็นแห่งๆ ถึงกระจาย กับมีฝนส่วนมากบริเวณภาคเหนือ และภาคใต้ ในระยะครึ่งแรกของสัปดาห์ จากการตรวจวัดปริมาณฝนสะสม 7 วันของโทรมาตรอัตโนมัติด้วยความร่วมมือ ระหว่าง สสนก. กรมชลประทาน และ บ.แอดวานซ์อินโฟร์เซอร์วิส จำกัด พบว่า ปริมาณฝนสะสมสูงสุด อยู่ที่ จ.น่าน ต.บ่อเกลือใต้ วัดได้ 96.8 มม.

รายละเอียดเพิ่มเติม : [http://www.thaiwater.net/DATA/site/content/fs\\_show\\_top7.html?type=rain\\_acc&sort\\_type=max](http://www.thaiwater.net/DATA/site/content/fs_show_top7.html?type=rain_acc&sort_type=max)

ฝนสะสมระหว่างวันที่ 18-24 พ.ค. 58



ฝนสะสมระหว่างวันที่ 25-31 พ.ค. 58



- ปริมาณฝนสะสมตั้งแต่วันที่ 25-31 พฤษภาคม 2558 พบว่า มีฝนตกกระจายบริเวณด้านตะวันออกของภาคเหนือ ภาคตะวันออกเฉียงเหนือตอนบน และภาคใต้ ตั้งแต่จังหวัดสุราษฎร์ธานีลงไป โดยมีฝนตกหนักบางพื้นที่ในภาคเหนือ และภาคใต้

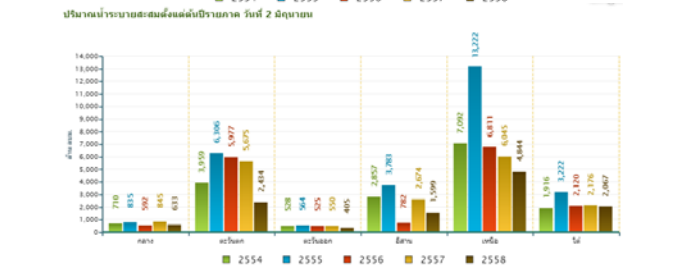
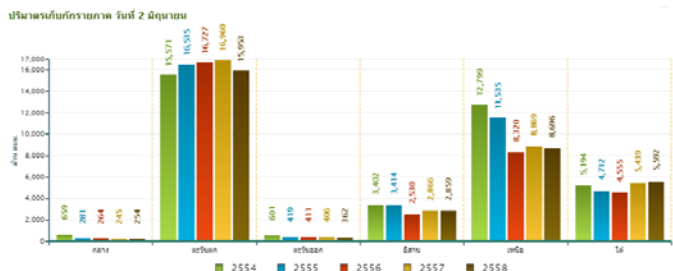
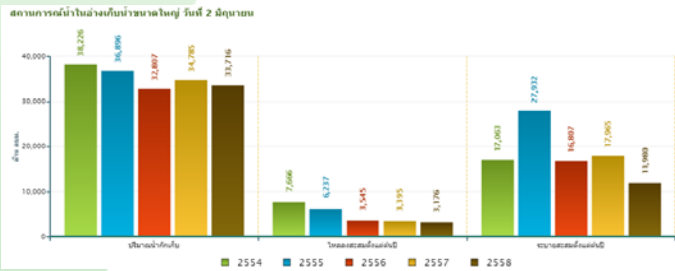
ที่มา : NASA (National Aeronautics and Space Administration)

Pasted from <<http://disc2.nascom.nasa.gov/Giovanni/tovas/realtime.3B42RT.2.shtml>>

# ปริมาณน้ำในอ่างเก็บน้ำ

## สภาพน้ำในอ่างเก็บน้ำขนาดใหญ่ทั่วประเทศ (วันที่ 2 มิถุนายน 2558)

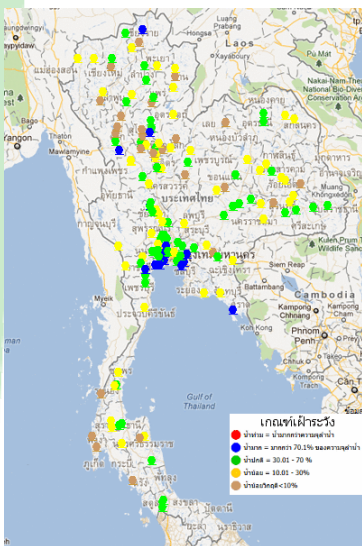
- ปัจจุบันมีปริมาณน้ำกักเก็บทั่วประเทศอยู่ที่ 33,716 ล้าน ลบ.ม. คิดเป็น 48% ของความจุอ่างฯ มีปริมาณน้ำใช้การเหลืออยู่ 10,213 ล้าน ลบ.ม.
- เขื่อนภูมิพล มีปริมาณน้ำกักเก็บคงเหลือ 33% น้ำใช้การได้จริงเพียง 637 ล้าน ลบ.ม. **สถานการณ์น้ำอยู่ในภาวะน้อยวิกฤต** เขื่อนสิริกิติ์ มีปริมาณน้ำกักเก็บคงเหลือ 41% เป็นน้ำใช้การได้จริง 1,037 ล้าน ลบ.ม. เขื่อนป่าสักชลสิทธิ์ มีปริมาณน้ำกักเก็บคงเหลือ 12% เป็นน้ำใช้การได้จริง 113 ล้าน ลบ.ม.



ข้อมูลปริมาณน้ำในอ่างเก็บน้ำขนาดใหญ่วันที่ 2 มิถุนายน 2558

ที่มา : กรมชลประทานและการไฟฟ้าผลิตแห่งประเทศไทย

# ระดับน้ำท่า



## สถานการณ์น้ำท่า

จากการตรวจวัดระดับน้ำของสถานีโทรมาตร สสนก. พบสถานการณ์น้ำน้อย-น้อยวิกฤติ บริเวณภาคเหนือ ภาคตะวันออกเฉียงเหนือ ภาคตะวันออก และภาคใต้

รายละเอียดเพิ่มเติม : <http://www.thaiwater.net/hourlyreport>

ที่มา : สถานีโทรมาตรตรวจวัดระดับน้ำของสถาบันสารสนเทศทรัพยากรน้ำและการเกษตร(องค์การมหาชน)

# สถานการณ์น้ำเค็มรุกกล้า

## แม่น้ำเจ้าพระยา

จากการตรวจวัดค่าความเค็มโดยการประปานครหลวง ตลอดลำน้ำเจ้าพระยา พบว่า ยังมีบางสถานีที่ค่าความเค็มเกินมาตรฐานเพื่อผลิตน้ำประปา ที่สถานีพระนั่งเกล้า ค่าความเค็มเกินมาตรฐานการผลิตน้ำประปา ตลอดสัปดาห์ แต่ที่สถานีสำแล ซึ่งเป็นบริเวณสถานีสูบน้ำเพื่อผลิตน้ำประปา ค่าความเค็ม อยู่ที่ 0.16 กรัมต่อลิตร อยู่ในสภาวะปกติ

### สำแล(คลองประปาฝั่งตะวันออก)

ต.สำแล อ.เมือง จ.ปทุมธานี

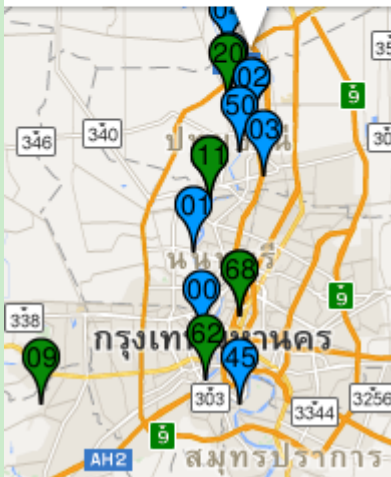
🕒 2015-06-02

**0.16 g/L**

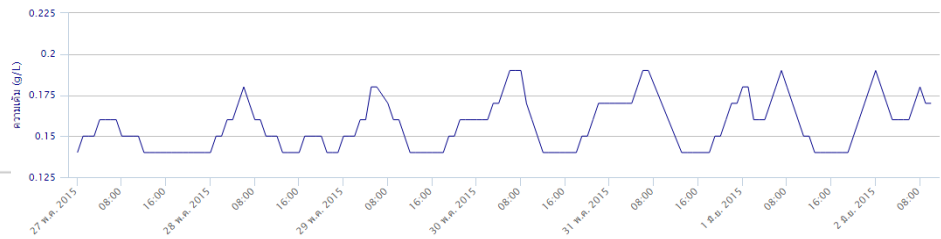
(ความเค็ม)

ดูข้อมูลย้อนหลัง

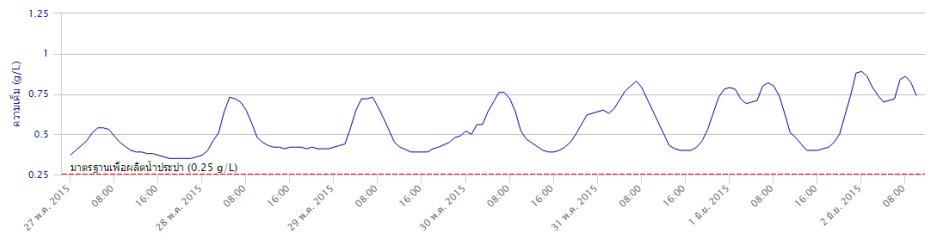
แหล่งข้อมูล : กปน.



กราฟเปรียบเทียบคุณภาพน้ำ: สถานีสำแล  
ระหว่างวันที่ 2015-05-27 ถึง 2015-06-02



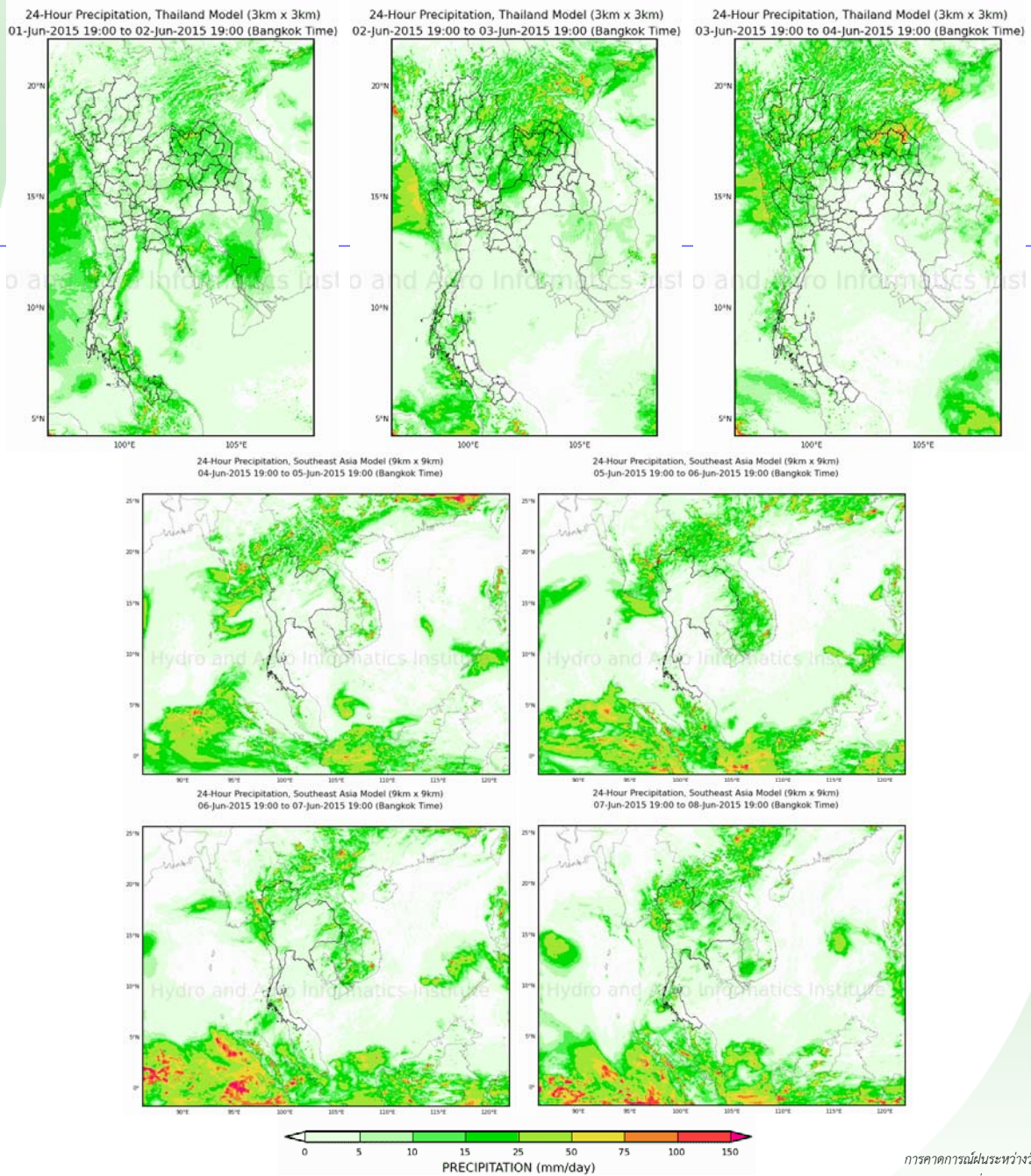
กราฟเปรียบเทียบคุณภาพน้ำ: สถานีสะพานพระนั่งเกล้า  
ระหว่างวันที่ 2015-05-27 ถึง 2015-06-02



# การคาดการณ์ฝน

## ผลคาดการณ์ฝนล่วงหน้า 7 วัน ด้วยแบบจำลองสภาพอากาศ WRF

- จากแผนภาพคาดการณ์ปริมาณฝนสะสมรายวันล่วงหน้า 7 วัน ความละเอียด 3x3 กิโลเมตร และ 9x9 กิโลเมตร คาดการณ์เมื่อวันที่ 1 มิ.ย. 58 พบว่าช่วงวันที่ 2-4 มิ.ย. 58 จะมีฝนตกกระจายในภาคเหนือ ภาคตะวันออกเฉียงเหนือ และภาคใต้ฝั่งตะวันออก จากนั้นในช่วงวันที่ 5-8 มิ.ย. จะมีฝนตกส่วนมากบริเวณภาคเหนือ และภาคตะวันออกเฉียงเหนือ กับในช่วงวันที่ 7-8 มิ.ย. บริเวณภาคตะวันออก กับภาคใต้ จะมีปริมาณฝนเพิ่มขึ้น



การคาดการณ์ฝนระหว่างวันที่ 2-8 มิ.ย. 2558

(คาดการณ์ ณ วันที่ 1 มิ.ย. 2558 เวลา 19:00 น.)

ที่มา : สถาบันสารสนเทศทรัพยากรน้ำและการเกษตร (องค์การมหาชน)

**หมายเหตุ :** โดยทั่วไปความแม่นยำของการคาดการณ์สภาวะฝนจะลดลง เมื่อระยะเวลาคาดการณ์ยาวขึ้น โดยจะมีความแม่นยำสูงสุดที่ 3 วันข้างหน้า  
ข้อมูลคาดการณ์สภาวะฝนเป็นผลงานในระยะวิจัยและพัฒนา โปรดใช้วิจารณญาณในการนำข้อมูลไปใช้

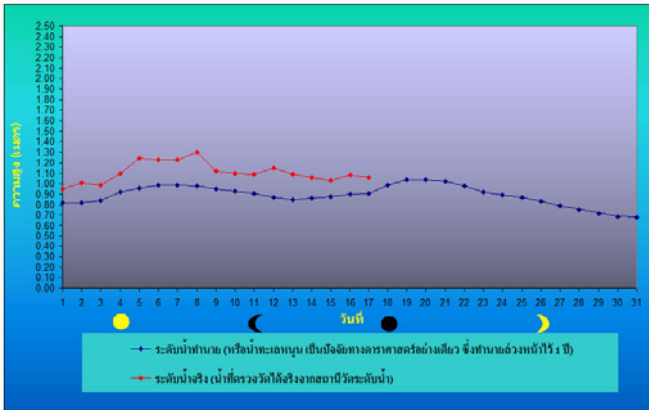


# ระดับน้ำทะเลคาดการณ์

## การคาดการณ์สภาวะระดับน้ำในแม่น้ำเจ้าพระยา

- จากการคาดการณ์ระดับน้ำบริเวณหน้ากองบัญชาการกองทัพเรือและป้อมพระจุลจอมเกล้า โดยกรมอุทกศาสตร์กองทัพเรือ พบว่า วันที่ 12 มิถุนายน 2558 ที่หน้ากองบัญชาการกองทัพเรือ น้ำลงเต็มที่เวลา 00.56 น. ต่ำกว่าระดับน้ำทะเลปานกลาง 0.25 เมตร น้ำขึ้นเต็มที่เวลา 20.55 น. สูงกว่าระดับน้ำทะเลปานกลาง 0.89 เมตร ส่วนที่ป้อมพระจุลจอมเกล้า น้ำลงเต็มที่เวลา 11.52 น. ต่ำกว่าระดับน้ำทะเลปานกลาง 1.56 เมตร น้ำขึ้นเต็มที่เวลา 18.55 น. สูงกว่าระดับน้ำทะเลปานกลาง 0.98 เมตร

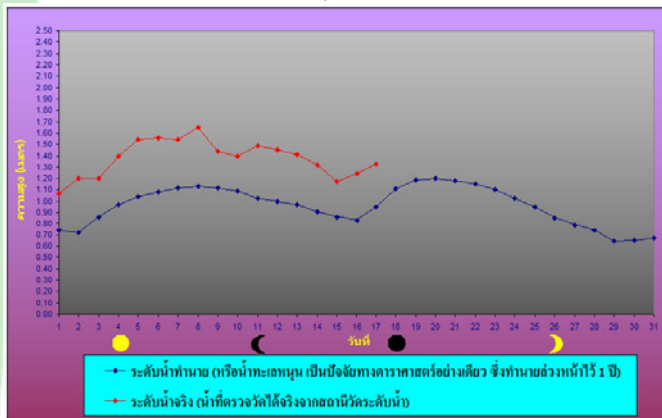
หน้ากองบัญชาการกองทัพเรือ



ระดับน้ำประจำวันที่ 2 มิ.ย. พ.ศ.2558

น้ำลงเต็มที่	เวลา	0056	สูงกว่าระดับทะเลปานกลาง	0.25	เมตร
น้ำขึ้นเต็มที่	เวลา	0430	สูงกว่าระดับทะเลปานกลาง	0.70	เมตร
น้ำลงเต็มที่	เวลา	1359	ต่ำกว่าระดับทะเลปานกลาง	0.86	เมตร
น้ำขึ้นเต็มที่	เวลา	2055	สูงกว่าระดับทะเลปานกลาง	0.89	เมตร

ป้อมพระจุลจอมเกล้า



ระดับน้ำประจำวันที่ 2 มิ.ย. พ.ศ.2558

น้ำขึ้นเต็มที่	เวลา	0346	สูงกว่าระดับทะเลปานกลาง	0.41	เมตร
น้ำลงเต็มที่	เวลา	1152	ต่ำกว่าระดับทะเลปานกลาง	1.56	เมตร
น้ำขึ้นเต็มที่	เวลา	1855	สูงกว่าระดับทะเลปานกลาง	0.98	เมตร

ที่มา : กรมอุทกศาสตร์ กองทัพเรือ



จัดทำโดย

สถาบันสารสนเทศทรัพยากรน้ำและการเกษตร (องค์การมหาชน)

กระทรวงวิทยาศาสตร์และเทคโนโลยี

เลขที่ 108 อาคารบางกอกไทยทาวเวอร์ ชั้น 8

ถนนรางน้ำ แขวงถนนพญาไท เขตราชเทวี กรุงเทพฯ 10400

โทรศัพท์ 0-2642-7132 โทรสาร 0-2642-7133

สนใจรายละเอียดเพิ่มเติมได้ที่

คลังข้อมูลสภาพน้ำ

<http://www.thaiwater.net>

ติดตามสภาพอากาศและคาดการณ์สภาวะฝน

<http://www.thaiwater.net/web/index.php/weatherinfo.html>