



ติดตามสถานการณ์ภัยแล้ง

สัปดาห์ที่ 21/2558

ระหว่างวันที่ 20-26 พฤษภาคม 2558

สถานการณ์ปัจจุบัน

| | |
|------------------------|---|
| ปริมาณฝน | 2 |
| ความชื้น | 3 |
| ปริมาณน้ำในอ่างเก็บน้ำ | 4 |
| ระดับน้ำท่า | 5 |
| น้ำเค็มรุกล้ำ | 6 |
| การเพาะปลูกพืชฤดูแล้ง | 7 |
| พื้นที่ประสบภัย | 7 |
| คาดการณ์ | |
| ปริมาณฝน | 8 |
| ระดับน้ำบริเวณอ่าวไทย | 9 |

สถานการณ์ปัจจุบัน

ภาพรวมทั้งประเทศ ในสัปดาห์นี้ประเทศไทยมีฝนฟ้าคะนองกระจาย กับมีฝนหนักบริเวณด้านตะวันตกของประเทศ และภาคใต้ ตลอดสัปดาห์

ส่วนอ่างเก็บน้ำขนาดใหญ่ทั้ง 33 แห่งทั่วประเทศ ปัจจุบันมีปริมาณน้ำกักเก็บทั่วประเทศอยู่ที่ 34,351 ล้านลูกบาศก์เมตร คิดเป็น 49% ของความจุ และเป็นน้ำใช้การได้จริงเพียง 10,848 ล้านลูกบาศก์เมตร เมื่อเทียบกับข้อมูล 5 ปีย้อนหลังพบว่า โกล้เคียงกับปี 2556 ทั้งนี้เขื่อนที่มีปริมาณน้ำกักเก็บคงเหลือน้อยกว่า 30% มี 9 เขื่อน คือ เขื่อนแม่กวง(13%) เขื่อนแควน้อย (19%) เขื่อนลำปาว(24%) เขื่อนลำพระเพลิง (26%) เขื่อนห้วยหลวง(21%) เขื่อนน้ำพุง(25%) เขื่อนป่าสักชลสิทธิ์ (14%) เขื่อนขุนด่านปราการชล(12%) เขื่อนคลองสียัด(17%) และเขื่อนปารามบุรี (25%) สำหรับเขื่อนภูมิพล และเขื่อนสิริกิติ์ มีปริมาณน้ำอยู่ที่ 34% 43% ตามลำดับ โดยที่**สถานการณ์น้ำของเขื่อนภูมิพลอยู่ในเกณฑ์น้อย เขื่อนสิริกิติ์อยู่ในเกณฑ์พอใช้**

ส่วนปัญหาภัยแล้งที่เกิดขึ้น ทางกรมป้องกันและบรรเทาสาธารณภัยได้ประกาศเขตให้ความช่วยเหลือผู้ประสบภัยพิบัติกรณีฉุกเฉิน(ภัยแล้ง) โดยตั้งแต่วันที่ 20 ตุลาคม 2557 จนถึงปัจจุบัน มีจังหวัดที่ได้รับผลกระทบทั้งสิ้น 36 จังหวัด 249 อำเภอ 1,403 ตำบล 12,463 หมู่บ้าน (เปรียบเทียบกับทั่วประเทศ 74,965 หมู่บ้าน คิดเป็นหมู่บ้านที่ประสบภัยทั้งสิ้น 16.63%)

คาดการณ์

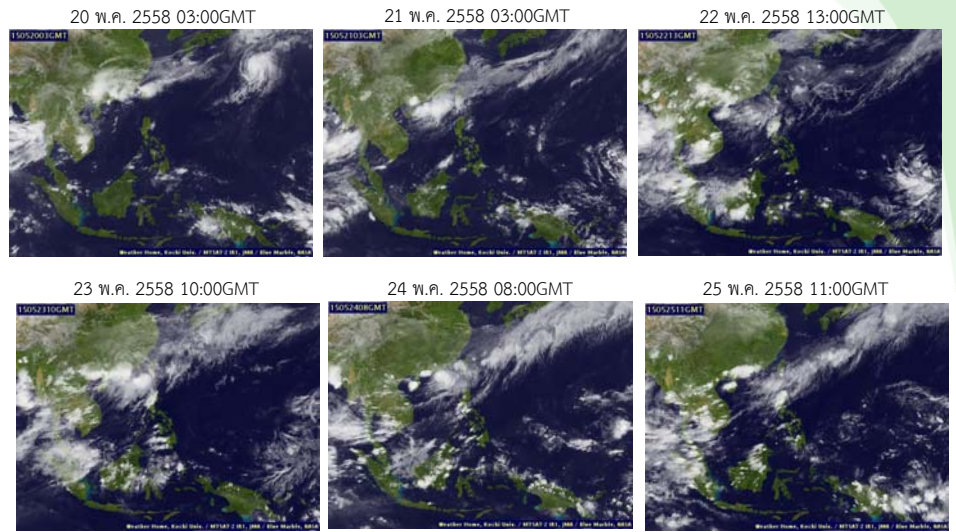
ช่วงวันที่ 26-28 พ.ค. 58 มรสุมตะวันตกเฉียงใต้กำลังอ่อนพัดปกคลุมอันดามัน ประเทศไทย และอ่าวไทย ทำให้มีฝนกระจายเกือบทั่วทุกภาคของประเทศ มีฝนฟ้าคะนองเป็นแห่งๆถึงกระจาย กับอาจมีฝนตกปานกลางถึงหนักในบางแห่งของภาคตะวันออกเฉียงเหนือ ภาคตะวันออก ภาคกลางตอนล่าง และภาคใต้ จากนั้นช่วงวันที่ 29 พ.ค. -1 มิ.ย.58 มรสุมตะวันตกเฉียงใต้ที่พัดปกคลุมประเทศไทยมีกำลังแรงขึ้น ส่งผลให้มีฝนตกกระจายเกือบทุกภูมิภาค โดยจะมีฝนตกหนักถึงหนักมากบริเวณด้านตะวันตกของประเทศ รวมทั้งในบางแห่งของภาคตะวันออกเฉียงเหนือ ภาคตะวันออก และภาคใต้ตอนบน

ส่วนระดับน้ำบริเวณอ่าวไทย คาดว่าวันที่ 26 พ.ค. 2558 ที่หน้ากองบัญชาการกองทัพเรือ น้ำลงเต็มที่เวลา 07.53 น. สูงกว่าระดับน้ำทะเลปานกลาง 0.19 เมตร น้ำขึ้นเต็มที่เวลา 00.46 น. สูงกว่าระดับน้ำทะเลปานกลาง 0.83 เมตร ส่วนที่ป้อมพระจุลจอมเกล้า น้ำลงเต็มที่เวลา 05.53 น. ต่ำกว่าระดับน้ำทะเลปานกลาง 0.12 เมตร น้ำขึ้นเต็มที่ เวลา 23.30 น. สูงกว่าระดับน้ำทะเลปานกลาง 0.85 เมตร

ปริมาณฝน (วันที่ 20-26 พฤษภาคม 2558)

เมฆ

- กลุ่มเมฆปกคลุมหนาแน่นบริเวณทะเลอันดามัน และด้านตะวันออกของประเทศไทย เนื่องจากมรสุมตะวันตกเฉียงใต้ที่พัดปกคลุมทะเลอันดามัน ประเทศไทย และอ่าวไทยมีกำลังค่อนข้างแรงในช่วงดังกล่าว ส่งผลให้ประเทศไทยมีฝนฟ้าคะนองกระจาย กับมีฝนตกบริเวณด้านตะวันตกของประเทศไทยตลอดสัปดาห์



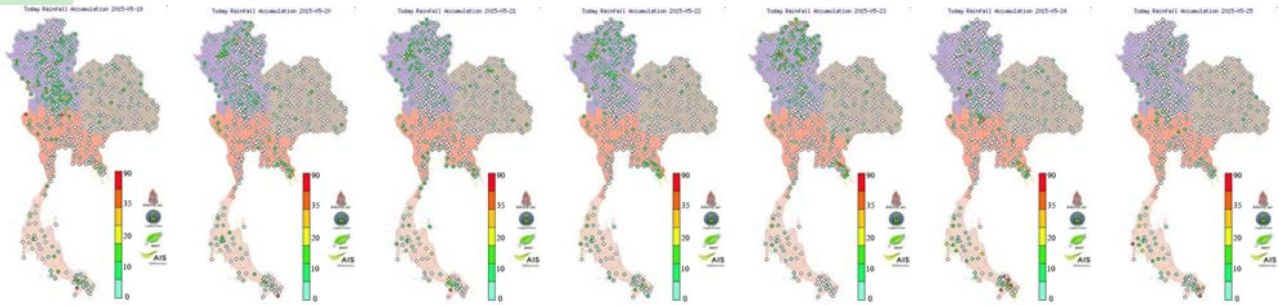
แผนที่เมฆ

ที่มา : มหาวิทยาลัยโคชิ

Pasted from <<http://tiwrm.haii.or.th/TyphoonTracking/>>

ปริมาณฝนสัปดาห์ที่ผ่านมา

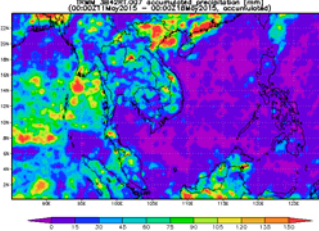
ปริมาณฝนสะสมรายวัน (วันที่ 19-25 พฤษภาคม 2558)



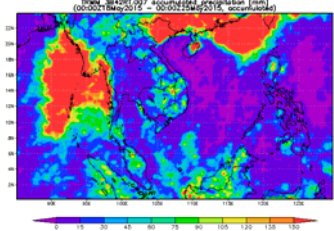
| สถานี | ปริมาณฝนสะสม 19-25 พ.ค. 58 (มม.) |
|--|-------------------------------------|
| บุเกียดา ต.โละจูด จ.นราธิวาส | 153.8 |
| สถานีพัฒนาที่ดินจังหวัดยะลา ต.ธารโต จ.ยะลา | 145.2 |
| ปัดวี ต.ปัดวี จ.จันทบุรี | 126.6 |
| ด่านเจดีย์สามองค์ ต.หนองลู จ.กาญจนบุรี | 118.8 |
| ท่าแพ ต.ท่าขนุน จ.กาญจนบุรี | 102.0 |
| โรงพยาบาลระนอง ต.บางจัน จ.ระนอง | 96.4 |
| ที่ว่าการอำเภอฮ้าง ต.ฮ้าง จ.นราธิวาส | 94.8 |
| ทับละมุ ต.ลำแก่น จ.พังงา | 94.8 |

หมายเหตุ เลือกปริมาณฝนสะสม 7 วัน มากกว่า 90 มิลลิเมตร

สัปดาห์ที่แล้ว ฝนสะสมระหว่างวันที่ 11-17 พ.ค. 58



สัปดาห์นี้ ฝนสะสมระหว่างวันที่ 18-24 พ.ค. 58



- ปริมาณฝนสะสมตั้งแต่วันที่ 18-24 พ.ค. 2558 พบว่า มีฝนตกส่วนมากบริเวณตะวันออกของประเทศไทย และภาคใต้ โดยมีปริมาณฝนสะสมหนาแน่นที่จังหวัดสุราษฎร์ธานี และนครศรีธรรมราช

ที่มา : NASA (National Aeronautics and Space Administration)

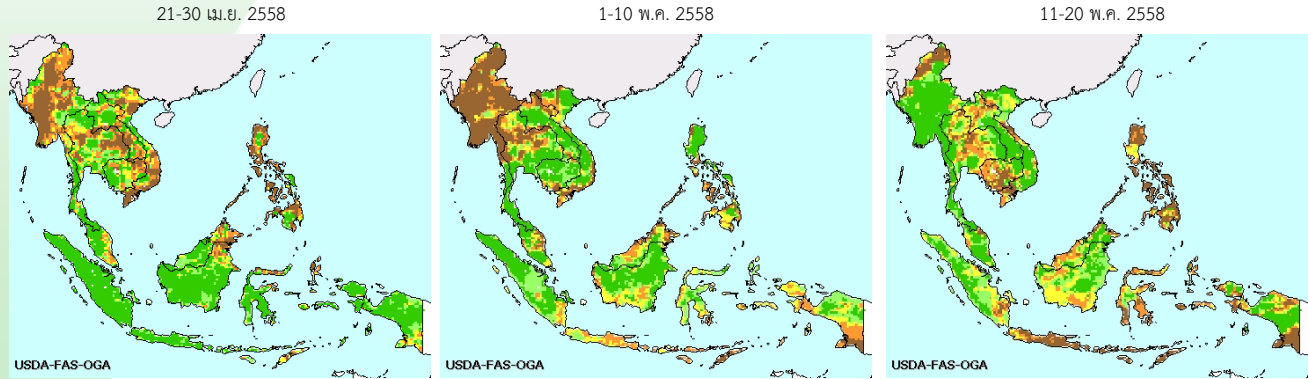
Pasted from <<http://disc2.nascom.nasa.gov/Giovanni/tovas/realtime.3B42RT.2.shtml>>

รายละเอียดเพิ่มเติม : http://www.thaiwater.net/DATA/site/content/fs_show_top7.html?type=rain_acc&sort_type=max

ความชื้น

ความชื้นผิวดิน

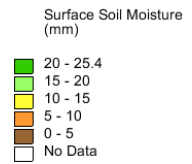
ในช่วงต้นปลายเดือนเมษายน พบว่า เกือบทุกภาคของประเทศไทยความชื้นค่อนข้างสูงขึ้น ยกเว้นบริเวณภาคตะวันออกเฉียงเหนือ ภาคเหนือบริเวณจังหวัดกำแพงเพชร พิจิตร มีอุณหภูมิต่ำสูงขึ้น จากนั้นในช่วงต้นเดือนพฤษภาคม บริเวณภาคตะวันออกเฉียงเหนือ ภาคตะวันออก ภาคกลาง และภาคใต้ มีความชื้นค่อนข้างสูงขึ้น ต่อเนื่องจนถึงกลางเดือนพฤษภาคม ประเทศไทยมีฝนตกเกือบทั่วทุกภูมิภาค ทำให้ดินเกิดความชุ่มชื้น โดยเฉพาะบริเวณด้านตะวันตกของประเทศ ภาคตะวันออกเฉียงเหนือ ภาคตะวันออก และภาคใต้



แผนที่ความชื้นผิวดิน

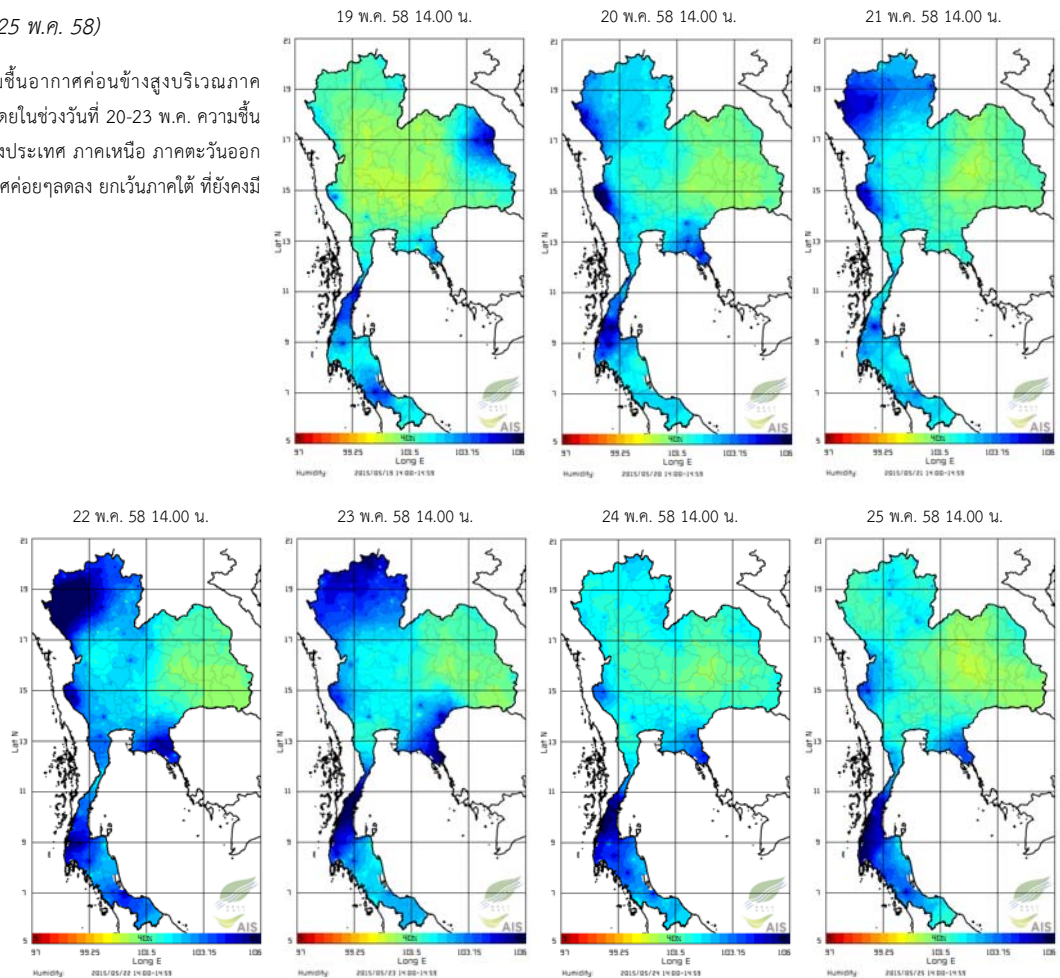
ที่มา : USDA (United States Department of Agriculture)

Pasted from <http://www.thaiwater.net/DATA/REPORT/php/show_soil_mois.php?type=afwa>



ความชื้นในอากาศ (วันที่ 19-25 พ.ค. 58)

- ในวันที่ 19 พ.ค. 58 พบว่า ความชื้นอากาศค่อนข้างสูงบริเวณภาคตะวันออกเฉียงเหนือ และภาคใต้ โดยในช่วงวันที่ 20-23 พ.ค. ความชื้นค่อนข้างสูงบริเวณด้านตะวันตกของประเทศ ภาคเหนือ ภาคตะวันออก และภาคใต้ จากนั้นความชื้นในอากาศค่อยๆลดลง ยกเว้นภาคใต้ ที่ยังคงมีความชื้นค่อนข้างสูงอย่างต่อเนื่อง



แผนที่ความชื้นในอากาศ

ที่มา : สถาบันสารสนเทศทรัพยากรน้ำและการเกษตร (องค์การมหาชน)

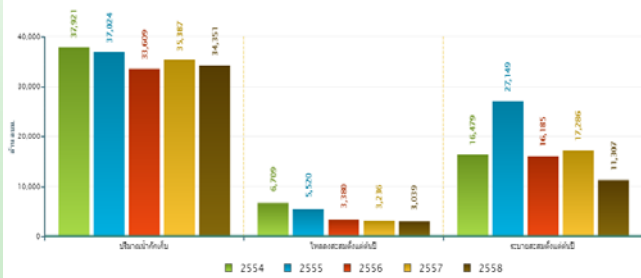
Pasted from <http://www.thaiwater.net/DATA/REPORT/php/radar/show_humidimg.php>

ปริมาณน้ำในอ่างเก็บน้ำ

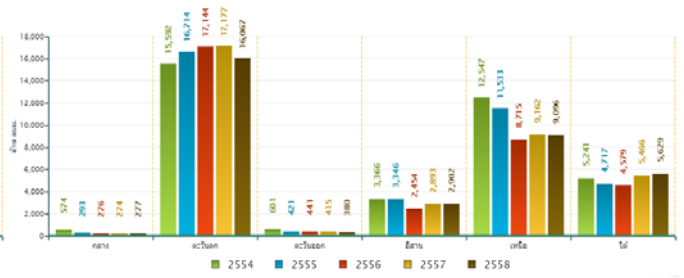
สภาพน้ำในอ่างเก็บน้ำขนาดใหญ่ทั่วประเทศ (วันที่ 26 พฤษภาคม 2558)

ปัจจุบันมีปริมาณน้ำกักเก็บทั่วประเทศอยู่ที่ 34,351 ล้านลูกบาศก์เมตร คิดเป็น 49% ของความจุ และเป็นน้ำใช้การได้จริงเพียง 10,848 ล้านลูกบาศก์เมตร เมื่อเทียบกับข้อมูล 5 ปีย้อนหลังพบว่า ไกล่เคียงกับปี 2556 ทั้งนี้เขื่อนที่มีปริมาณน้ำกักเก็บคงเหลือน้อยกว่า 30% มี 9 เขื่อน คือ เขื่อนแม่กวง(13%) เขื่อนแควน้อย (19%) เขื่อนลำปาว(24%) เขื่อนลำพระเพลิง (26%) เขื่อนห้วยหลวง(21%) เขื่อนน้ำพุง(25%) เขื่อนปากชลลสิทธิ์(14%) เขื่อนขุนด่านปราการชล(12%) เขื่อนคลองสียัด(17%) และเขื่อนปรานบุรี (25%)

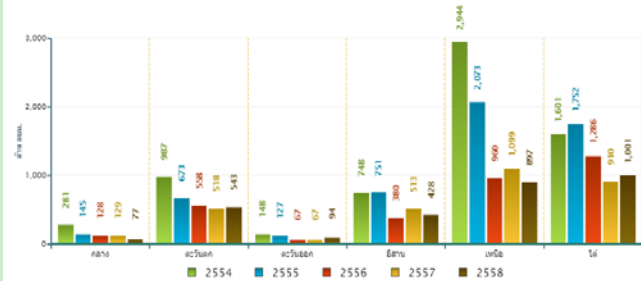
สถานการณ์น้ำอ่างเก็บน้ำขนาดใหญ่ วันที่ 26 พฤษภาคม



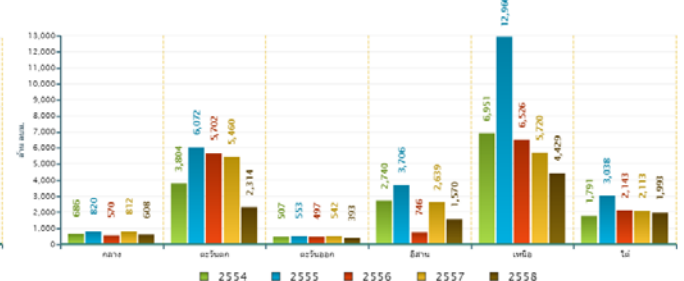
ปริมาณเก็บกักรายภาค วันที่ 26 พฤษภาคม



ปริมาณน้ำในล่องอ่างฯ-ส่งมอบให้ปริมาณภาค วันที่ 26 พฤษภาคม



ปริมาณน้ำระบายสะสมตั้งแต่ต้นปีรายภาค วันที่ 26 พฤษภาคม

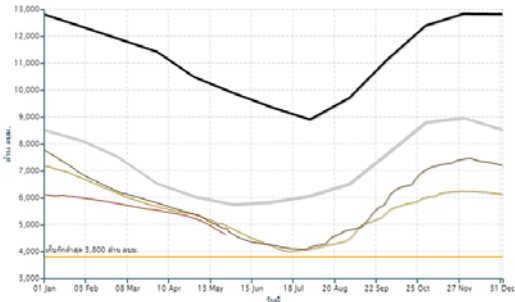


ข้อมูลปริมาณน้ำในอ่างเก็บน้ำขนาดใหญ่ในวันที่ 26 พฤษภาคม 2558
ที่มา : กรมชลประทานและการไฟฟ้าฝ่ายผลิตแห่งประเทศไทย

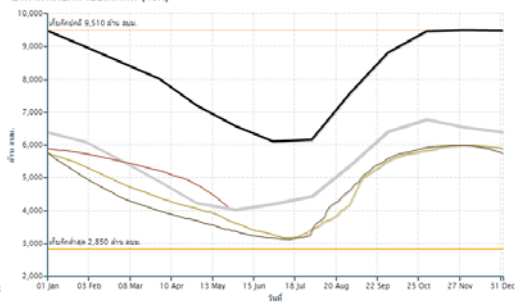
สภาพน้ำในอ่างเก็บน้ำขนาดใหญ่ในพื้นที่ลุ่มน้ำเจ้าพระยา

- เขื่อนภูมิพล มีปริมาณน้ำกักเก็บคงเหลือ 4,611 ล้าน ลบ.ม. คิดเป็น 34% เป็นปริมาณน้ำใช้การได้ 811 ล้าน ลบ.ม.
- เขื่อนสิริกิติ์ มีปริมาณน้ำกักเก็บคงเหลือ 4,091 ล้าน ลบ.ม. คิดเป็น 43% เป็นปริมาณน้ำใช้การได้ 1,241 ล้าน ลบ.ม.
- เขื่อนแควน้อย มีปริมาณน้ำกักเก็บคงเหลือ 183 ล้าน ลบ.ม. คิดเป็น 19% เป็นปริมาณน้ำใช้การได้ 140 ล้าน ลบ.ม.
- เขื่อนปากชลลสิทธิ์ มีปริมาณน้ำกักเก็บคงเหลือ 138 ล้าน ลบ.ม. คิดเป็น 14% เป็นปริมาณน้ำใช้การได้ 135 ล้าน ลบ.ม.

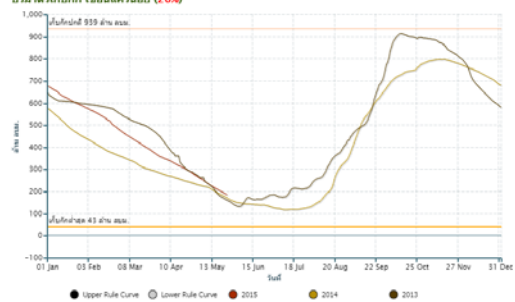
ปริมาณน้ำท้ายเขื่อนสิริกิติ์(43%)



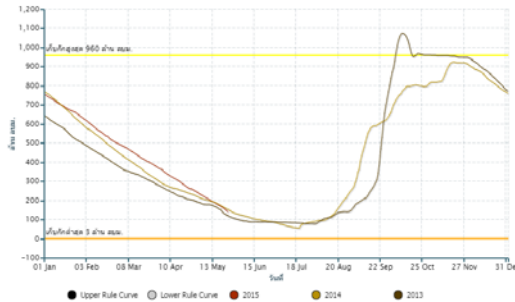
ปริมาณน้ำเก็บกัก เขื่อนสิริกิติ์ (43%)



ปริมาณน้ำเก็บกัก เขื่อนแควน้อย (20%)



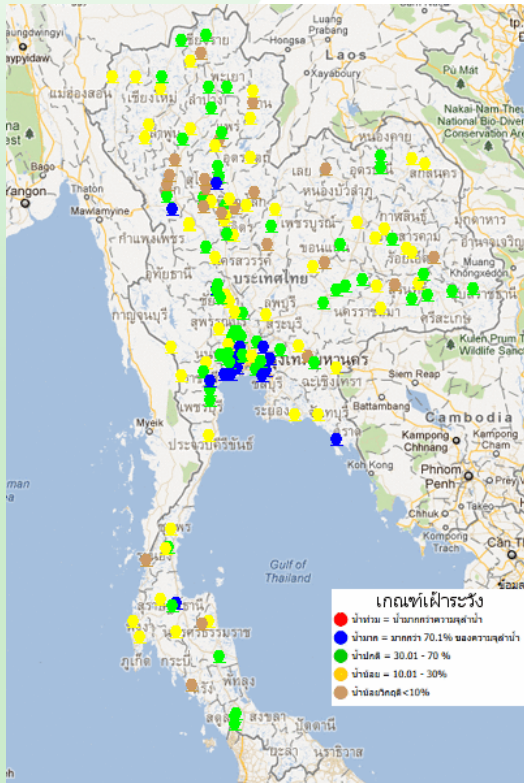
ปริมาณน้ำเก็บกัก เขื่อนปากชล (15%)



ระดับน้ำท่า

สถานการณ์น้ำท่า

จากการตรวจวัดระดับน้ำของสถานีโทรมาตร สสนก. เนื่องจากเกิดฝนตกในช่วงปลายสัปดาห์ บริเวณด้านตะวันตกของประเทศ ภาคตะวันออกเฉียงเหนือ และภาคใต้ ทำให้สถานการณ์น้ำในแม่น้ำเริ่มคลี่คลายขึ้น แต่ยังคงมีพื้นที่ที่น้ำน้อยวิกฤต อยู่ ได้แก่ บริเวณลุ่มน้ำวัง ยม น่าน โขง มูล ป่าสัก ปราจีนบุรี และภาคใต้ฝั่งตะวันตก



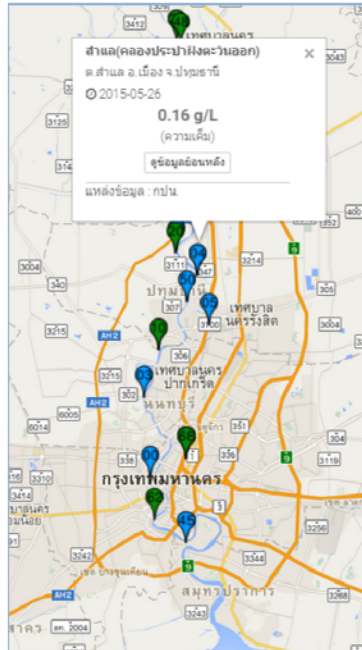
ข้อมูล ณ วันที่ 26 พฤษภาคม 2558 เวลา 10.00 น.
รายละเอียดเพิ่มเติม : <http://www.thaiwater.net/hourlyreport>

| ชื่อสถานี | น้ำลึก(ม.) | ระดับน้ำ (ม.รทก.) | เทียบความจุ ลำน้ำ(%) | สถานะ |
|---|------------|-------------------|----------------------|-----------|
| ลุ่มน้ำวัง | | | | |
| สามเงา ต. วังหมื่น อ. สามเงา จ. ตาก | 0.30 | 132.80 | 3.21 | เพิ่มขึ้น |
| แม่พริก ต. แม่พริก อ. แม่พริก จ. ลำปาง | 0.22 | 146.47 | 2.40 | ทรงตัว |
| เถิน ต. แม่ถอด อ. เถิน จ. ลำปาง | 0.35 | 171.77 | 4.81 | ทรงตัว |
| ลุ่มน้ำยม | | | | |
| คลองผืนผ้าผืน-น่าน ต.ในเมือง อ.สวรรคโลก จ.สุโขทัย | 0.87 | 55.26 | 9.35 | ทรงตัว |
| ท่าทองแดง2 ต.หนองกระดัง อ.คีรีมาศ จ.สุโขทัย | -0.10 | 43.34 | -2.78 | ทรงตัว |
| เขื่อนขันธ์ ต.สระ อ.เขื่อนขันธ์ จ.พะเยา | 0.69 | 257.45 | 6.67 | ทรงตัว |
| สวรรคโลก ต.ท่าทอง อ.สวรรคโลก จ.สุโขทัย | 0.94 | 47.51 | 8.49 | ลดลง |
| กงไกรลาศ ต.ก. อ.กงไกรลาศ จ.สุโขทัย | 2.73 | 36.94 | 25.38 | ลดลง |
| บางระกำ ต. บางระกำ อ. บางระกำ จ. พิษณุโลก | -0.62 | 30.08 | -6.37 | ทรงตัว |
| ลุ่มน้ำน่าน | | | | |
| นครไทย ต. นครไทย อ. นครไทย จ. พิษณุโลก | 0.28 | 196.82 | 5.5 | ทรงตัว |
| ภูเพียง ต. เมืองจิ่ง อ. กิ่งอำเภอภูเพียง จ. น่าน | 0.24 | 197.15 | 2.55 | ทรงตัว |
| ชุมแสง ต.เกยไชย อ.ชุมแสง จ.นครสวรรค์ | -0.73 | 17.92 | -7.56 | ลดลง |
| วังทอง ต.วังทอง อ.วังทอง จ.พิษณุโลก | 0.54 | 40.49 | 5.79 | ทรงตัว |
| ลุ่มน้ำโขง | | | | |
| เมืองเชียงราย ต.ป่าอ้อคอนชัย อ.เมือง จ.เชียงราย | 0.53 | 401.06 | 8.79 | ทรงตัว |
| สุวรรณคูหา ต.นสี อ.สุวรรณคูหา จ.หนองบัวลำภู | 0.18 | 195.86 | 7.02 | ลดลง |
| ลุ่มน้ำมูล | | | | |
| ป่าดิว ต.เชียงเพ็ง อ.ป่าดิว จ.ยโสธร | 0.42 | 96.62 | 6.43 | ทรงตัว |
| ท่าตูม ต. หุ่งกลา อ. ท่าตูม จ. สุรินทร์ | 0.73 | 116.36 | 7.00 | เพิ่มขึ้น |
| ลุ่มน้ำป่าสัก | | | | |
| หนองไผ่ ต.นาเฉลียง อ.หนองไผ่ จ.เพชรบูรณ์ | 0.41 | 88.03 | 6.89 | ทรงตัว |
| ลุ่มน้ำภาคใต้ฝั่งตะวันตก | | | | |
| เมืองระนอง ต. เขานิวคณ อ. เมืองระนอง จ. ระนอง | 0.11 | 8.1 | 4.58 | ลดลง |
| เมืองตรัง ต.บางรัก อ.เมือง จ.ตรัง | -1.76 | -4.77 | -22.66 | ลดลง |

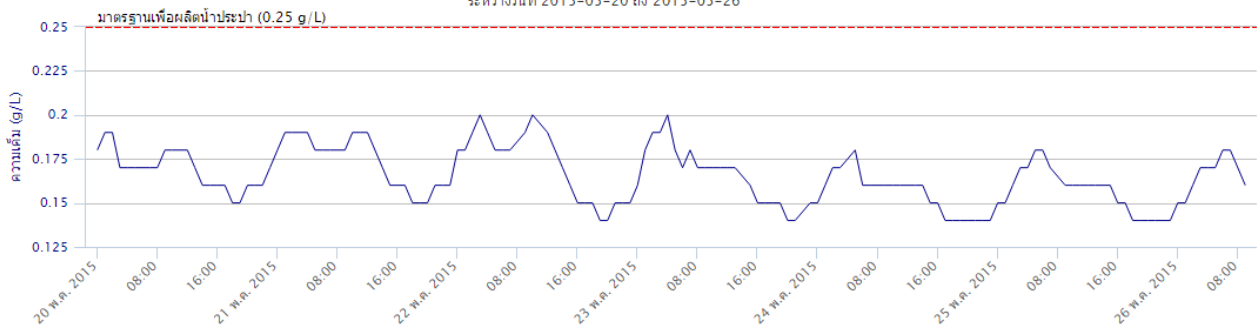
น้ำเค็มรุกกล้า

แม่น้ำเจ้าพระยา

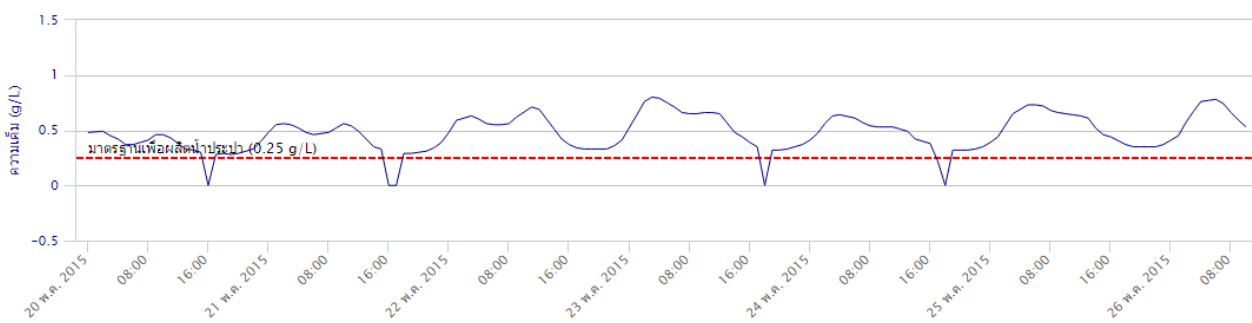
จากการตรวจวัดค่าความเค็มโดยการประปานครหลวง ตลอดลำน้ำเจ้าพระยา ในวันที่ 26 พ.ค.58 เวลา 10.00 น. ค่าความเค็มที่สถานีสำแล อยู่ในเกณฑ์ปกติ แต่มีที่สถานีสะพานพระนั่งเกล้า ค่าความเค็มเกินมาตรฐานเพื่อการผลิตประปา



กราฟเปรียบเทียบคุณภาพน้ำ: สถานีสำแล
ระหว่างวันที่ 2015-05-20 ถึง 2015-05-26



กราฟเปรียบเทียบคุณภาพน้ำ: สถานีสะพานพระนั่งเกล้า
ระหว่างวันที่ 2015-05-20 ถึง 2015-05-26



ที่มา : การประปานครหลวง

การเพาะปลูกพืชช่วงฤดูแล้ง

จากรายงานการเพาะปลูกพืชในช่วงฤดูแล้งทั้งประเทศ ปี 2557/2558 มีการปลูกข้าวนาปรังในเขตชลประทานเกินแผนไป 322% สำหรับลุ่มน้ำเจ้าพระยา ซึ่งเป็นบริเวณที่กรมชลประทานประกาศงดส่งน้ำเพื่อทำนาปรัง ยังคงมีการเพาะปลูกไปแล้วถึง 3.72 ล้านไร่ และผลการจัดสรรน้ำในเขตลุ่มน้ำเจ้าพระยา ตั้งแต่วันที่ 1 พ.ย.57-30 เม.ย.58 ใช้น้ำไปแล้ว 4,113 ล้านลบ.ม.

| แผนผลการปลูกพืชฤดูแล้งทั้งประเทศ ปี 2557/2558 (ล้านไร่) | | | | | | | | | |
|---|--------|------|-----|-----------------|------|-----|------|-------|-----|
| ชนิดพืช | นาปรัง | | | พืชไร่ - พืชผัก | | | รวม | | |
| | แผน | ผล | % | แผน | ผล | % | แผน | ผล | % |
| ในเขต | 1.81 | 5.82 | 322 | 1.24 | 0.62 | 50 | 3.05 | 6.44 | 211 |
| นอกเขต | 4.19 | 4.00 | 95 | 1.87 | 1.94 | 104 | 6.06 | 5.94 | 98 |
| รวม | 6.00 | 9.82 | 164 | 3.11 | 2.56 | 82 | 9.11 | 12.38 | 136 |

| แผนผลการปลูกพืชฤดูแล้งในลุ่มน้ำเจ้าพระยา ปี 2557/2558 (ล้านไร่) | | | | | | | | | |
|---|--------|------|-----|-----------------|------|-----|------|------|-----|
| ชนิดพืช | นาปรัง | | | พืชไร่ - พืชผัก | | | รวม | | |
| | แผน | ผล | % | แผน | ผล | % | แผน | ผล | % |
| ในเขต | - | 3.72 | - | 0.82 | 0.06 | 7 | 0.82 | 3.78 | 461 |
| นอกเขต | 2.03 | 2.54 | 125 | 0.41 | 0.55 | 134 | 2.44 | 3.09 | 126 |
| รวม | 2.03 | 6.26 | 308 | 1.23 | 0.61 | 50 | 3.26 | 6.87 | 210 |

หมายเหตุ : สำหรับการปลูกพืชฤดูแล้งนอกจากข้าวนาปรัง พืชไร่-พืชผัก แล้วยังมีการจัดสรรน้ำเพื่อการปลูก พืชอื่นๆ ได้แก่ อ้อย ไม้ผล-ไม้ยืนต้น พืชอื่นๆ บ่อปลา-บ่อกุ้ง อีกจำนวน 3.23 ล้านไร่ ในลุ่มน้ำเจ้าพระยามีการเพาะปลูกข้าวนาปรังต่อเนื่องไปแล้วทั้งสิ้น 0.89 ล้านไร่ ซึ่งรวมพื้นที่ปลูกข้าว (นาปีต่อเนื่อง+นาปรัง) ทั้งหมด 7.15 ล้านไร่

ข้อมูล ณ วันที่ 1 พ.ค. 2558

ที่มา : ศูนย์ประมวลวิเคราะห์สถานการณ์น้ำ กรมชลประทาน

พื้นที่ประสบภัยแล้ง

ปัจจุบันกรมป้องกันและบรรเทาสาธารณภัยได้ประกาศเขตให้ความช่วยเหลือผู้ประสบภัยพิบัติกรณีฉุกเฉิน(ภัยแล้ง) โดยตั้งแต่วันที่ 20 ตุลาคม 2557 จนถึงปัจจุบันมีจังหวัดที่ได้รับผลกระทบทั้งสิ้น 36 จังหวัด 249 อำเภอ 1,403 ตำบล 12,463 หมู่บ้าน (เปรียบเทียบกับทั่วประเทศ 74,965 หมู่บ้าน คิดเป็นหมู่บ้านที่ประสบภัยทั้งสิ้น 16.63%) รายละเอียดเพิ่มเติมดังตาราง

| ภาค | พื้นที่ประสบภัยแล้ง | | |
|----------------------------------|---------------------|-------|---|
| | จังหวัด | อำเภอ | รายชื่อจังหวัด |
| เหนือ | 10 | 78 | เชียงใหม่ (25) สุโขทัย (1) พิษณุโลก (9) พิจิตร (7) ตาก (7) กำแพงเพชร (6) แพร่ (8) น่าน (6) ลำปาง (2) อุตรดิตถ์ (7) |
| ตะวันออกเฉียงเหนือ | 10 | 64 | สกลนคร (4) มหาสารคาม (1) นครราชสีมา (25) บุรีรัมย์ (7) ชัยภูมิ (7) ขอนแก่น (12) อำนาจเจริญ (4) กาฬสินธุ์ (2) หนองบัวลำภู (1) สุรินทร์ (1) |
| กลาง ภาคตะวันออกเฉียง ภาคตะวันตก | 9 | 73 | ลพบุรี (7) นครสวรรค์ (15) ชัยนาท (6) จันทบุรี (10) ราชบุรี (5) กาญจนบุรี (4) สระบุรี (13) สระแก้ว (9) ตราด (4) |
| ใต้ | 7 | 34 | เพชรบุรี (4) ประจวบคีรีขันธ์ (5) ตรัง (10) สตูล (2) นครศรีธรรมราช (6) กระบี่ (3) พังงา (4) |
| รวมทั้งประเทศ | 36 | 249 | |

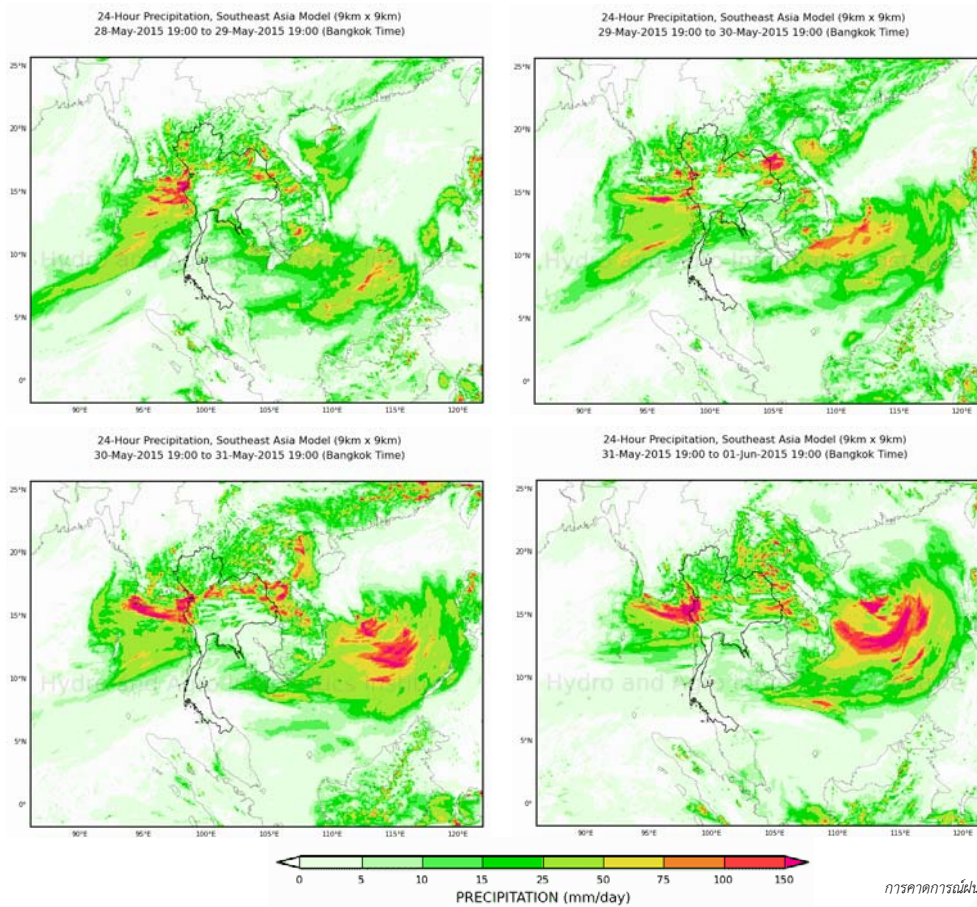
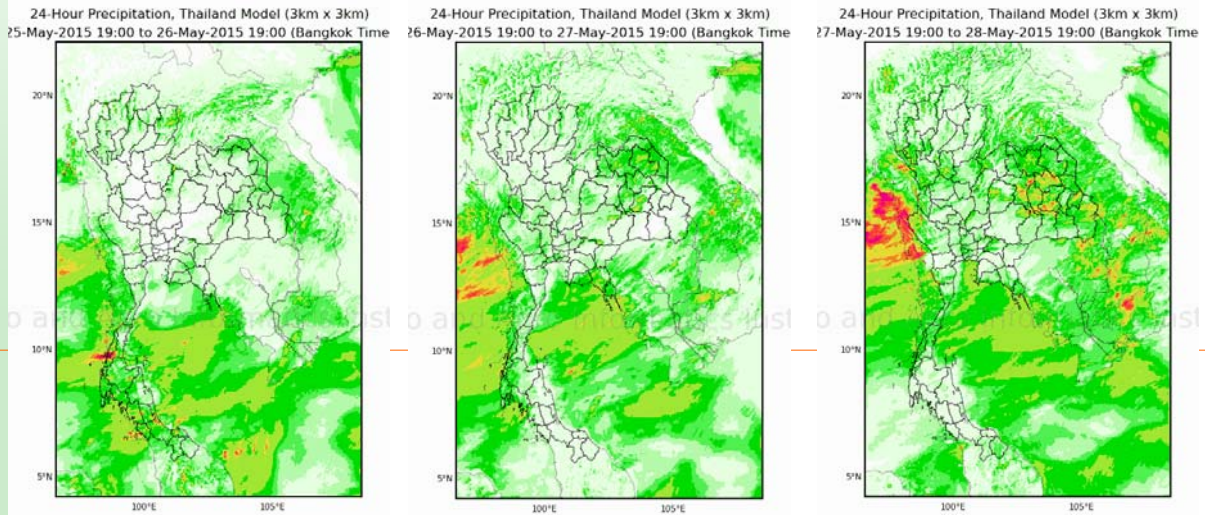
ข้อมูล ณ วันที่ 26 พฤษภาคม 2558

ที่มา : กรมป้องกันและบรรเทาสาธารณภัย กระทรวงมหาดไทย

คาดการณ์ปริมาณฝน

เปรียบเทียบผลคาดการณ์ฝนล่วงหน้า 7 วัน ด้วยแบบจำลองสภาพอากาศ WRF กับเหตุการณ์ที่เกิดขึ้นจริง

- จากแผนภาพคาดการณ์ปริมาณฝนสะสมรายวันล่วงหน้า 7 วัน ความละเอียด 3x3 กิโลเมตร และ 9x9 กิโลเมตร ช่วงวันที่ 26-28 พ.ค. 58 มรสุมตะวันตกเฉียงใต้กำลังอ่อนพัดปกคลุมอันดามัน ประเทศไทย และอ่าวไทย ทำให้มีฝนกระจายเกือบทั่วทุกภาคของประเทศ มีฝนฟ้าคะนองเป็นแห่งๆ ถึงกระจาย กับอาจมีฝนตกปานกลางถึงหนักในบางแห่งของภาคตะวันออกเฉียงเหนือ ภาคตะวันออก ภาคกลางตอนล่าง และภาคใต้ จากนั้นช่วงวันที่ 29 พ.ค. -1 มิ.ย. 58 มรสุมตะวันตกเฉียงใต้ที่พัดปกคลุมประเทศไทยมีกำลังแรงขึ้น ส่งผลให้มีฝนตกกระจายเกือบทุกภูมิภาค



การคาดการณ์ฝนระหว่างวันที่ 26 พฤษภาคม-1 มิถุนายน 2558
(คาดการณ์ ณ วันที่ 25 พ.ค. 2558 เวลา 19.00 น.)
ที่มา : สถาบันสารสนเทศทรัพยากรน้ำและการเกษตร (องค์การมหาชน)

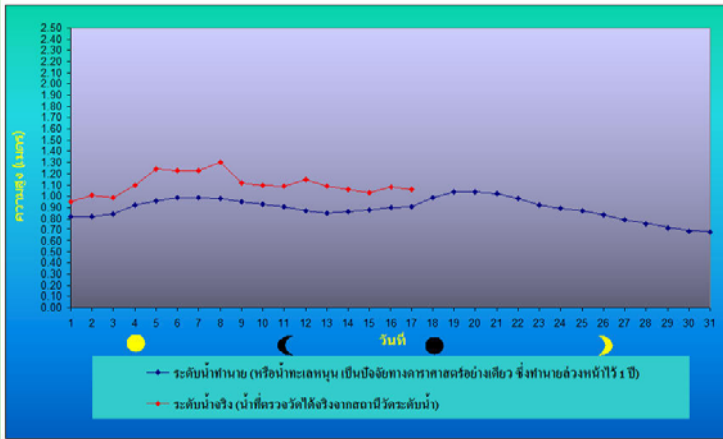
หมายเหตุ : โดยทั่วไปความแม่นยำของการคาดการณ์สภาวะฝนจะลดลง เมื่อระยะเวลาคาดการณ์ยาวขึ้น โดยจะมีความแม่นยำสูงสุดที่ 3 วันข้างหน้า ข้อมูลคาดการณ์สภาวะฝนเป็นผลงานในระยะวิจัยและพัฒนา โปรดใช้วิจารณญาณในการนำข้อมูลไปใช้

คาดการณ์ระดับน้ำบริเวณอ่าวไทย

การคาดการณ์สภาวะระดับน้ำในแม่น้ำเจ้าพระยา

จากการคาดการณ์ระดับน้ำบริเวณหน้ากองบัญชาการกองทัพเรือและป้อมพระจุลจอมเกล้า โดยกรมอุทกศาสตร์กองทัพเรือ คาดว่าวันที่ 26 พ.ค. 2558 ที่หน้ากองบัญชาการกองทัพเรือ น้ำลงเต็มที่เวลา 07.53 น. สูงกว่าระดับน้ำทะเลปานกลาง 0.19 เมตร น้ำขึ้นเต็มที่เวลา 00.46 น. สูงกว่าระดับน้ำทะเลปานกลาง 0.83 เมตร ส่วนที่ป้อมพระจุลจอมเกล้า น้ำลงเต็มที่เวลา 05.53 น. ต่ำกว่าระดับน้ำทะเลปานกลาง 0.12 เมตร น้ำขึ้นเต็มที่เวลา 23.30 น. สูงกว่าระดับน้ำทะเลปานกลาง 0.85 เมตร

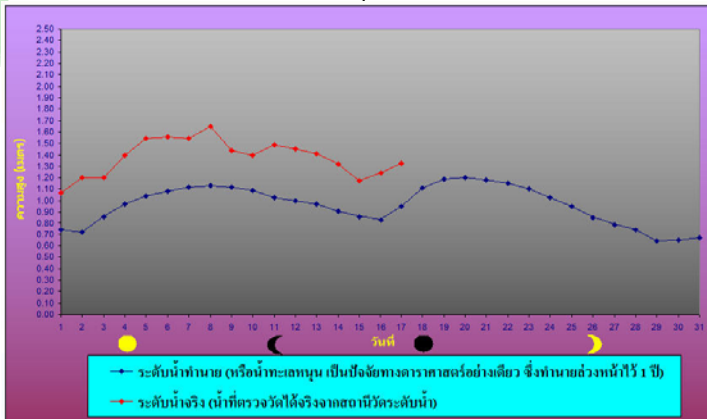
หน้ากองบัญชาการกองทัพเรือ



ระดับน้ำประจำวันที่ 26 พฤษภาคม พ.ศ.2558

| | | | | | |
|----------------|------|------|-------------------------|------|------|
| น้ำขึ้นเต็มที่ | เวลา | 0046 | สูงกว่าระดับทะเลปานกลาง | 0.83 | เมตร |
| น้ำลงเต็มที่ | เวลา | 0753 | สูงกว่าระดับทะเลปานกลาง | 0.19 | เมตร |
| น้ำขึ้นเต็มที่ | เวลา | 1100 | สูงกว่าระดับทะเลปานกลาง | 0.26 | เมตร |
| น้ำลงเต็มที่ | เวลา | 1805 | ต่ำกว่าระดับทะเลปานกลาง | 0.57 | เมตร |

ป้อมพระจุลจอมเกล้า



ระดับน้ำประจำวันที่ 26 พฤษภาคม พ.ศ.2558

| | | | | | |
|----------------|------|------|-------------------------|------|------|
| น้ำลงเต็มที่ | เวลา | 0553 | ต่ำกว่าระดับทะเลปานกลาง | 0.12 | เมตร |
| น้ำขึ้นเต็มที่ | เวลา | 0913 | สูงกว่าระดับทะเลปานกลาง | 0.02 | เมตร |
| น้ำลงเต็มที่ | เวลา | 1600 | ต่ำกว่าระดับทะเลปานกลาง | 0.96 | เมตร |
| น้ำขึ้นเต็มที่ | เวลา | 2330 | สูงกว่าระดับทะเลปานกลาง | 0.85 | เมตร |

ที่มา : กรมอุทกศาสตร์ กองทัพเรือ



จัดทำโดย

สถาบันสารสนเทศทรัพยากรน้ำและการเกษตร (องค์การมหาชน)

กระทรวงวิทยาศาสตร์และเทคโนโลยี

เลขที่ 108 อาคารบางกอกไทยทาวเวอร์ ชั้น 8

ถนนรางน้ำ แขวงถนนพญาไท เขตราชเทวี กรุงเทพฯ 10400

โทรศัพท์ 0-2642-7132 โทรสาร 0-2642-7133

สนใจรายละเอียดเพิ่มเติมได้ที่

คลังข้อมูลสภาพน้ำ

<http://www.thaiwater.net>

ติดตามสภาพอากาศและคาดการณ์สภาวะฝน

<http://www.thaiwater.net/web/index.php/weatherinfo.html>