



# ติดตามสถานการณ์ภัยแล้ง

สัปดาห์ที่ 19/2558

ระหว่างวันที่ 6 – 12 พฤษภาคม 2558

## สถานการณ์ปัจจุบัน

ปริมาณฝน	2
ความชื้น	3
ปริมาณน้ำในอ่างเก็บน้ำ	4
ระดับน้ำท่า	5
น้ำเค็มรุกล้ำ	6
การเพาะปลูกพืชฤดูแล้ง	7
พื้นที่ประสบภัย	7
<b>คาดการณ์</b>	
ปริมาณฝน	8
ระดับน้ำบริเวณอ่าวไทย	9

## สถานการณ์ปัจจุบัน

ภาพรวมทั้งประเทศ ในสัปดาห์นี้มีฝนตกกระจายทั่วทุกภาคของประเทศไทย โดยมีฝนตกหนักถึงหนักมากในบางพื้นที่ของภาคเหนือ ภาคตะวันออกเฉียงเหนือ ภาคเหนือ และภาคใต้

ส่วนอ่างเก็บน้ำขนาดใหญ่ทั้ง 33 แห่งทั่วประเทศ มีปริมาณน้ำกักเก็บทั้งประเทศอยู่ที่ 35,582 ล้านลูกบาศก์เมตร คิดเป็น 51% ของความจุ และเป็นน้ำใช้การได้จริงเพียง 12,079 ล้านลูกบาศก์เมตร เมื่อเทียบกับข้อมูล 5 ปีย้อนหลังพบว่าใกล้เคียงกับปี 2556 ทั้งนี้เขื่อนที่มีปริมาณน้ำกักเก็บคงเหลือน้อยกว่า 30% มี 8 เขื่อน คือ เขื่อนแม่กวง(13%) เขื่อนห้วยหลวง (25%) เขื่อนน้ำพุง(26%) เขื่อนลำปาว(24%) เขื่อนลำพระเพลิง(25%) เขื่อนป่าสักชลสิทธิ์(21%) เขื่อนขุนด่านปราการชล (15%) และเขื่อนคลองสียัด(19%) สำหรับลุ่มน้ำเจ้าพระยา อ่างเก็บน้ำหลักทั้ง 4 อ่าง คือ เขื่อนภูมิพล เขื่อนสิริกิติ์ เขื่อนแควน้อย และเขื่อนป่าสักฯ มีปริมาณน้ำกักเก็บคงเหลือรวมกัน 9,934 ล้าน ลบ.ม. คิดเป็น 40% โดยเป็นปริมาณน้ำใช้การได้จริงเพียง 3,238 ล้านลบ.ม. จากรายงานการเพาะปลูกพืชในช่วงฤดูแล้งปี 2557/2558 (ณ วันที่ 1 พฤษภาคม 2558) พื้นที่ลุ่มน้ำเจ้าพระยา ซึ่งเป็นบริเวณที่กรมชลประทานประกาศงดส่งน้ำเพื่อทำนาปรัง แต่กลับพบว่าเกษตรกรยังคงเพาะปลูกข้าวนาปรังไปแล้วถึง 3.72 ล้านไร่ และเมื่อสิ้นสุดฤดูแล้งผลการจัดสรรน้ำในเขตลุ่มน้ำเจ้าพระยา ตั้งแต่วันที่ 1 พ.ย.57-30 เม.ย.58 ใช้น้ำไปแล้ว 4,113 ล้านลบ.ม. คิดเป็นร้อยละ 142 ของแผนจัดสรรน้ำ

ส่วนปัญหาภัยแล้งที่เกิดขึ้น ทางกรมป้องกันและบรรเทาสาธารณภัยได้ประกาศเขตให้ความช่วยเหลือผู้ประสบภัยพิบัติกรณีฉุกเฉิน(ภัยแล้ง) โดยตั้งแต่วันที่ 20 ตุลาคม 2557 จนถึงปัจจุบัน มีจังหวัดที่ได้รับผลกระทบทั้งสิ้น 36 จังหวัด 238 อำเภอ 1,331 ตำบล 11,987 หมู่บ้าน (เปรียบเทียบกับประเทศ 74,965 หมู่บ้าน คิดเป็นหมู่บ้านที่ประสบภัยทั้งสิ้น 16.04%)

## คาดการณ์

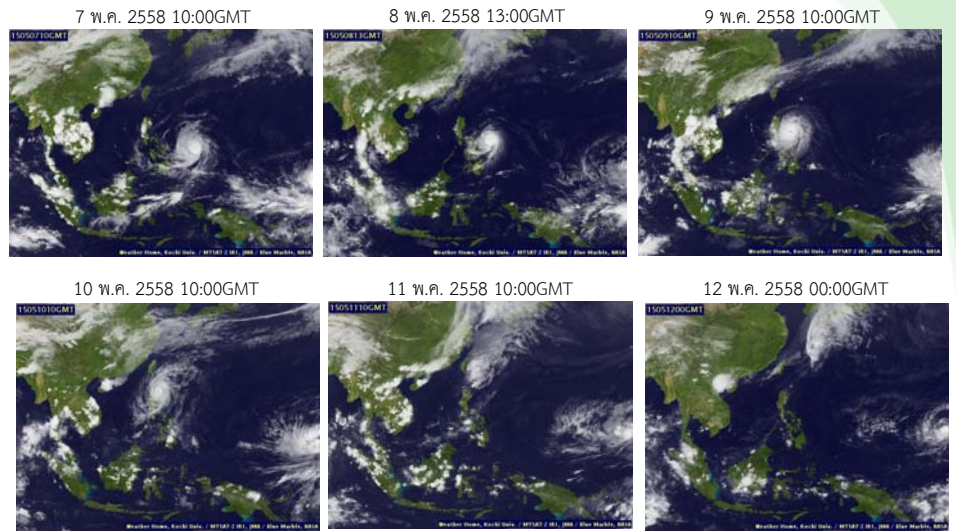
- ช่วงวันที่ 12-14 พ.ค. 58 จะมีฝนปานกลางในภาคเหนือ ภาคตะวันออกเฉียงเหนือ ภาคกลาง ภาคตะวันออก และภาคใต้ตอนบน โดยจะมีฝนตกหนักในบางพื้นที่ของภาคตะวันออกเฉียงเหนือ จากนั้นช่วงวันที่ 15-18 พ.ค. ปริมาณฝนจะลดลง โดยยังคงมีฝนตกปานกลางในภาคเหนือฝั่งตะวันตก ภาคตะวันออกเฉียงเหนือ ตอนบนของภาคกลาง และภาคตะวันออก ส่วนภาคใต้จะมีฝนตกเล็กน้อย

ส่วนระดับน้ำบริเวณอ่าวไทย คาดว่าวันที่ 13 พ.ค. 2558 ที่หน้ากองบัญชาการกองทัพเรือ น้ำลงเต็มที่เวลา 09.01น. สูงกว่าระดับน้ำทะเลปานกลาง 0.12 เมตร น้ำขึ้นเต็มที่เวลา 02.11 น. สูงกว่าระดับน้ำทะเลปานกลาง 0.85 เมตร ส่วนที่ป้อมพระจุลจอมเกล้า น้ำลงเต็มที่เวลา 07.35 น. ต่ำกว่าระดับน้ำทะเลปานกลาง 0.18 เมตร น้ำขึ้นเต็มที่ เวลา 00.30 น. สูงกว่าระดับน้ำทะเลปานกลาง 0.97 เมตร

# ปริมาณฝน (วันที่ 6-12 พฤษภาคม 2558)

## เมฆ

- กลุ่มเมฆปกคลุมหนาแน่นทั่วทุกภาคของประเทศไทย ส่งผลให้มีฝนตกกระจายทั่วทุกภาค โดยมีฝนตกหนักถึงหนักมากในบางพื้นที่ของภาคเหนือ ภาคตะวันออกเฉียงเหนือ ภาคตะวันออก และภาคใต้ และมีรายงานพายุฝนฟ้าคะนองกับลมกระโชกแรงในหลายพื้นที่ของภาคเหนือ และภาคตะวันออกเฉียงเหนือ



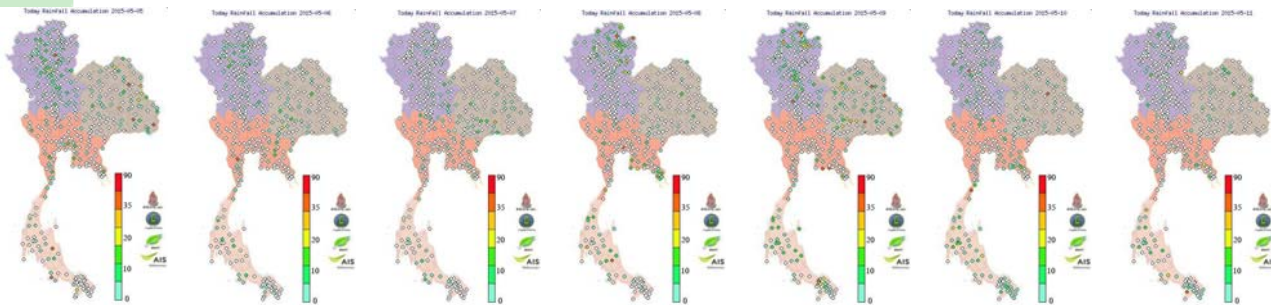
แผนที่เมฆ

ที่มา : มหาวิทยาลัยโคชิ

Pasted from <<http://tiwrm.haii.or.th/TyphoonTracking/>>

## ปริมาณฝนสัปดาห์ที่ผ่านมา

ปริมาณฝนสะสมรายวัน (วันที่ 5-11 พฤษภาคม 2558)



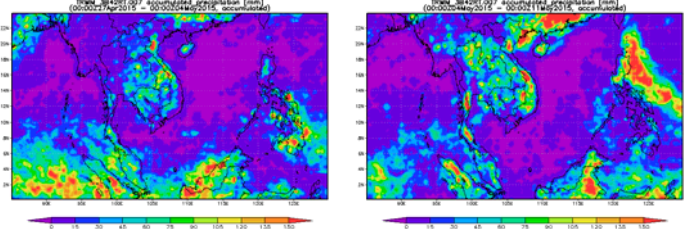
สถานี	ปริมาณฝนสะสม 5-11 พ.ค. 58 (มม.)
ภูพาน ต.กกปลาจิว จ.สกลนคร	124.2
บ้านโนนศรีเจริญ ต.ยอดแกง จ.กาฬสินธุ์	115.2
ชุมชนบ้านโคกพะยอม ต.ละงู จ.สตูล	102.6
บ้านมะเตือทอง ต.เขาล้าน จ.ประจวบคีรีขันธ์	89.8
จอมพระ ต.บ้านมือ จ.สุรินทร์	89.6
คำอาฮวน ต.ศรีบุญเรือง จ.มุกดาหาร	80.8
ป่าพยอม ต.บ้านพร้าว จ.พัทลุง	78.8
สถานีพัฒนาที่ดินจังหวัดยะลา ต.ธารโต จ.ยะลา	76.0
เทิง ต.เวียง จ.เชียงราย	75.4
ขุนทะเล ต.ขุนทะเล จ.นครศรีธรรมราช	75.4
บ้านแลง ต.บ้านแลง จ.ระยอง	70.2
ชุมชนประแส ต.ปากน้ำกระแส จ.ระยอง	65.6
ถ้ำทองกลาง ต.ถ้ำทองกลาง จ.พังงา	61.8

หมายเหตุ เลือกปริมาณฝนสะสม 7 วัน มากกว่า 50 มิลลิเมตร

รายละเอียดเพิ่มเติม : <http://www.thaiwater.net/DATA/site/content/>

สัปดาห์ที่แล้ว ฝนสะสมระหว่างวันที่ 27เม.ย.-3พ.ค. 58

สัปดาห์นี้ ฝนสะสมระหว่างวันที่ 4-10 พ.ค.58



- ปริมาณฝนสะสมตั้งแต่วันที่ 4-10 พ.ค. 2558 พบว่า มีฝนตกกระจายทั่วทุกภาคของประเทศไทย โดยมีฝนตกหนักถึงหนักมากในบางพื้นที่ของภาคเหนือ ภาคตะวันออกเฉียงเหนือ ภาคเหนือ และภาคใต้

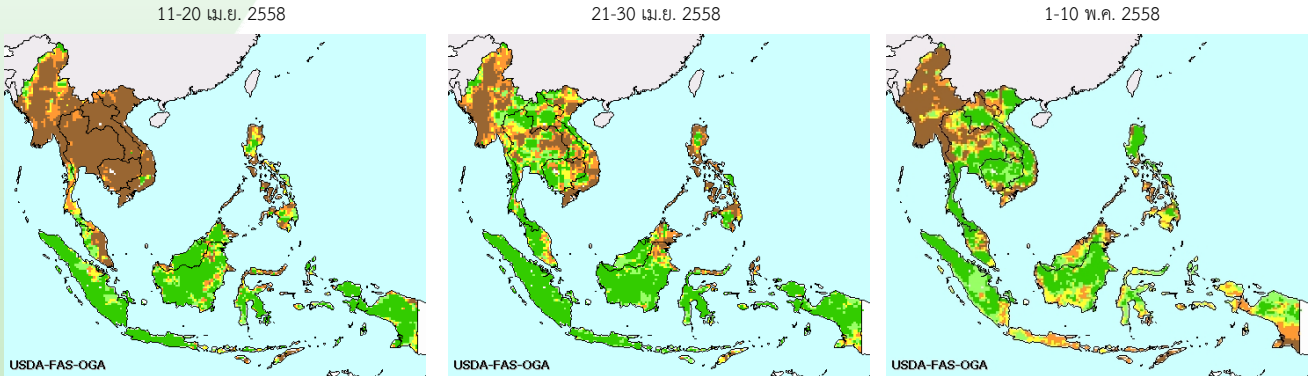
ที่มา : NASA (National Aeronautics and Space Administration)

Pasted from <<http://disc2.nascom.nasa.gov/Giovanni/tovas/realtime.3B42RT.2.shtml>>

# ความชื้น

## ความชื้นผิวดิน

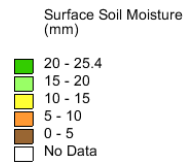
ในช่วงกลางเดือนเมษายน พบว่า ทั่วทุกภาคของประเทศความชื้นลดลงอย่างเห็นได้ชัด ทำให้ภาคเหนือ ภาคตะวันออกเฉียงเหนือ ภาคกลางและภาคตะวันออก มีอุณหภูมิสูงขึ้น จากนั้นในช่วงปลายเดือนเม.ย.ถึง ต้นเดือน พ.ค. เกือบทั่วทุกภาคของประเทศไทย เกิดฝนฟ้าคะนอง กับมีฝนตกทำให้ดินมีความชุ่มชื้นเพิ่มขึ้น



แผนที่ความชื้นผิวดิน

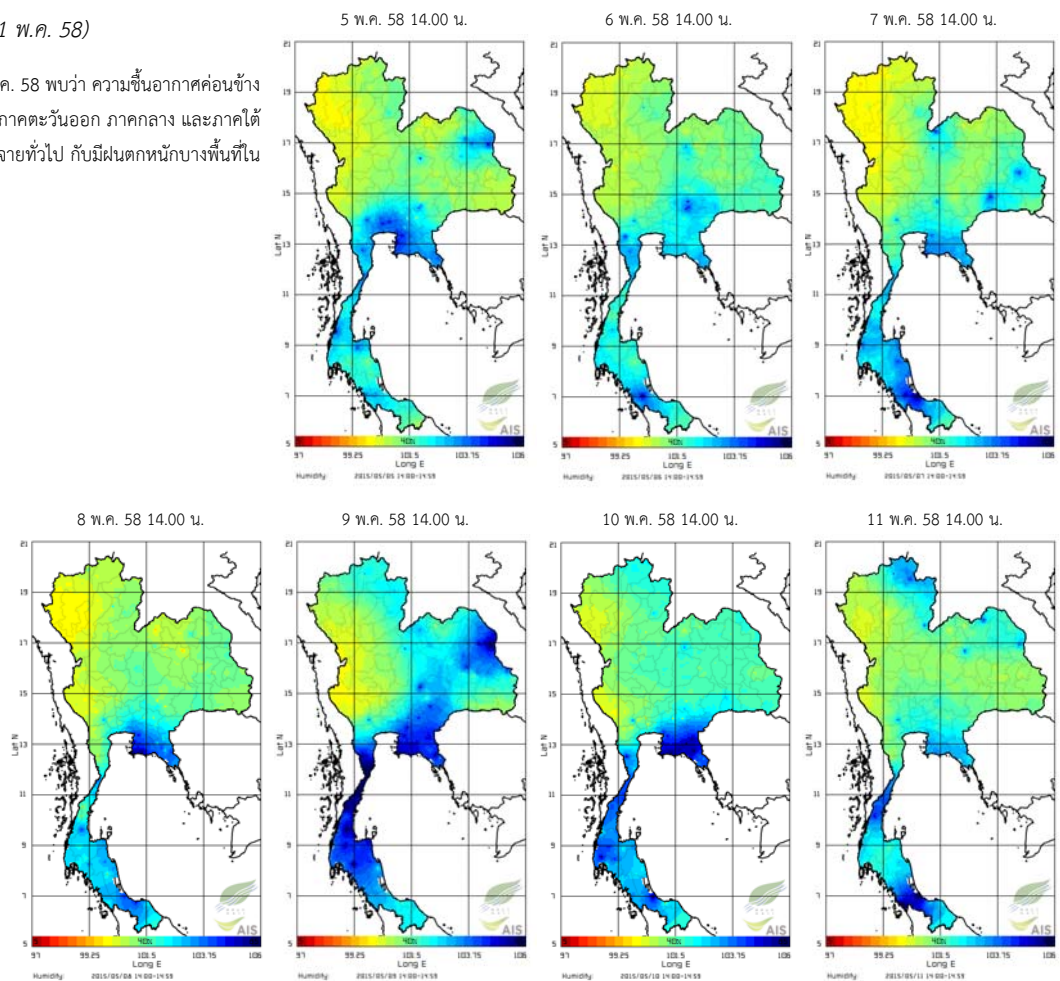
ที่มา : USDA (United States Department of Agriculture)

Pasted from <[http://www.thaiwater.net/DATA/REPORT/php/show\\_soil\\_mois.php?type=afwa](http://www.thaiwater.net/DATA/REPORT/php/show_soil_mois.php?type=afwa)>



## ความชื้นในอากาศ (วันที่ 5-11 พ.ค. 58)

- เกือบตลอดช่วงระหว่างวันที่ 5-11 พ.ค. 58 พบว่า ความชื้นอากาศค่อนข้างสูงบริเวณภาคตะวันออกเฉียงเหนือ ภาคตะวันออก ภาคกลาง และภาคใต้ เนื่องจากบริเวณดังกล่าวมีฝนตกกระจายทั่วไป กับมีฝนตกหนักบางพื้นที่ในบริเวณดังกล่าว



แผนที่ความชื้นในอากาศ

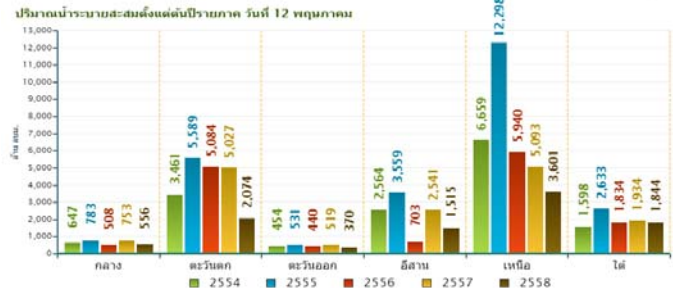
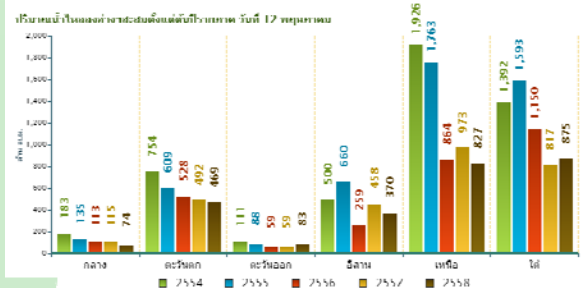
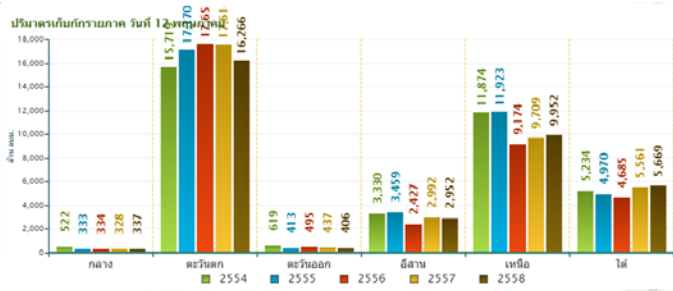
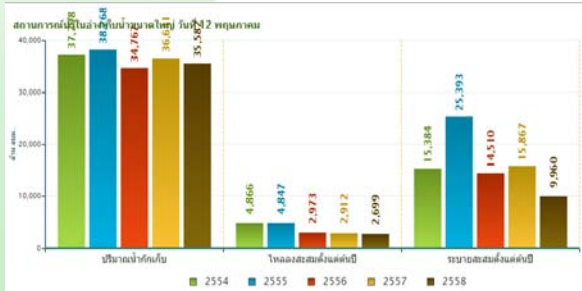
ที่มา : สถานีสารสนเทศทรัพยากรน้ำและการเกษตร (องค์การมหาชน)

Pasted from <[http://www.thaiwater.net/DATA/REPORT/php/radar/show\\_humidimg.php](http://www.thaiwater.net/DATA/REPORT/php/radar/show_humidimg.php)>

# ปริมาณน้ำในอ่างเก็บน้ำ

## สภาพน้ำในอ่างเก็บน้ำขนาดใหญ่ทั่วประเทศ (วันที่ 12 พฤษภาคม 2558)

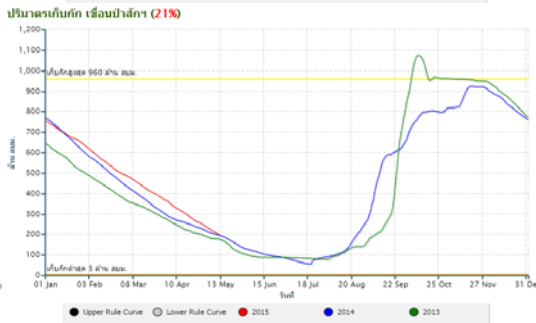
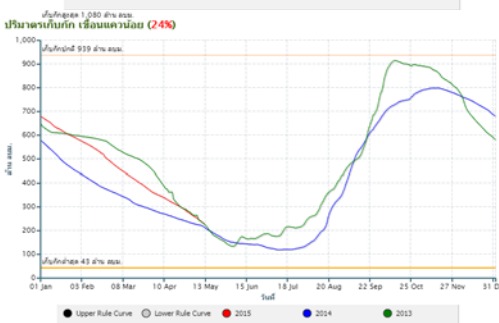
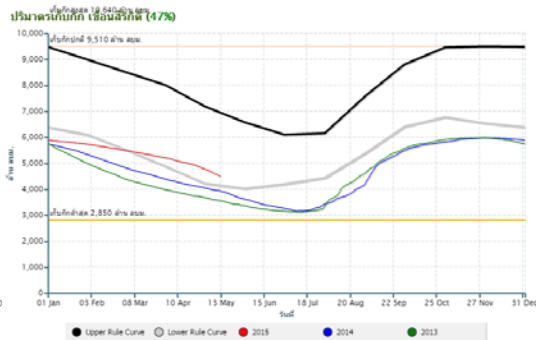
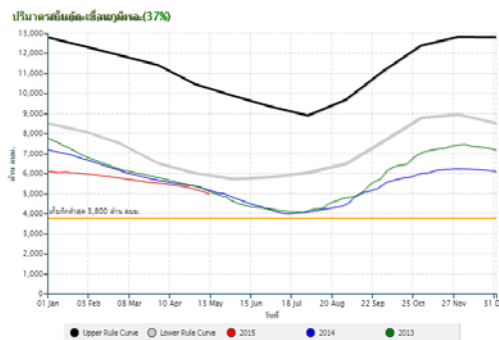
ปัจจุบันมีปริมาณน้ำกักเก็บทั่วประเทศอยู่ที่ 35,582 ล้านลูกบาศก์เมตร คิดเป็น 51% ของความจุ และเป็นน้ำใช้การได้จริงเพียง 12,079 ล้านลูกบาศก์เมตร เมื่อเทียบกับข้อมูล 5 ปีย้อนหลังพบว่า ไกล่เคียงกับปี 2556 ทั้งนี้เขื่อนที่มีปริมาณน้ำกักเก็บคงเหลือน้อยกว่า 30% มี 8 เขื่อน คือ เขื่อนแม่กวง(13%) เขื่อนห้วยหลวง(25%) เขื่อนน้ำพุง(26%) เขื่อนลำปาว(24%) เขื่อนลำพระเพลิง(25%) เขื่อนป่าสักชลสิทธิ์(21%) เขื่อนขุนด่านปราการชล(15%) และเขื่อนคลองลี้ภัย(19%)



ข้อมูลปริมาณน้ำในอ่างเก็บน้ำขนาดใหญ่ในวันที่ 12 พฤษภาคม 2558  
ที่มา : กรมชลประทานและการไฟฟ้าฝ่ายผลิตแห่งประเทศไทย

## สภาพน้ำในอ่างเก็บน้ำขนาดใหญ่ในพื้นที่ลุ่มน้ำเจ้าพระยา

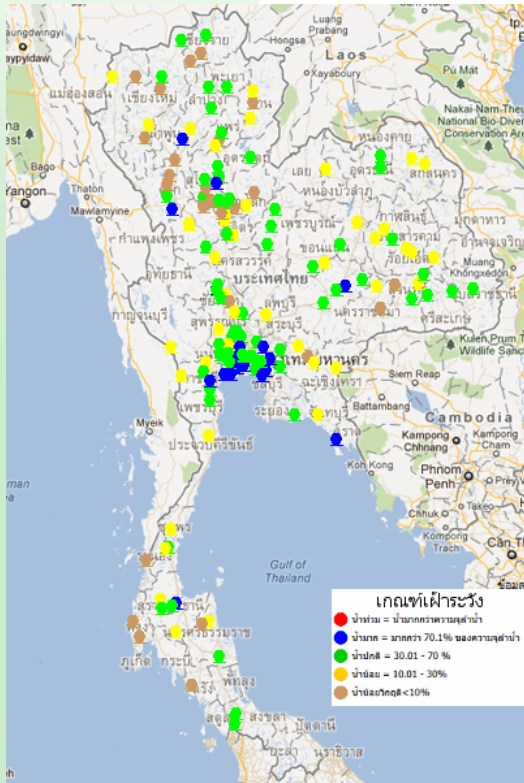
- เขื่อนภูมิพล มีปริมาณน้ำกักเก็บคงเหลือ 4,994 ล้าน ลบ.ม. คิดเป็น 37% เป็นปริมาณน้ำใช้การได้ 1,194 ล้าน ลบ.ม.
- เขื่อนสิริกิติ์ มีปริมาณน้ำกักเก็บคงเหลือ 4,513 ล้าน ลบ.ม. คิดเป็น 47% เป็นปริมาณน้ำใช้การได้ 1,663 ล้าน ลบ.ม.
- เขื่อนแควน้อย มีปริมาณน้ำกักเก็บคงเหลือ 229 ล้าน ลบ.ม. คิดเป็น 24% เป็นปริมาณน้ำใช้การได้ 186 ล้าน ลบ.ม.
- เขื่อนป่าสักชลสิทธิ์ มีปริมาณน้ำกักเก็บคงเหลือ 198 ล้าน ลบ.ม. คิดเป็น 21% เป็นปริมาณน้ำใช้การได้ 195 ล้าน ลบ.ม.



# ระดับน้ำท่า

## สถานการณ์น้ำท่า

จากการตรวจวัดระดับน้ำของสถานีโทรมาตร สสนก. พบว่า คมมีน้ำน้อยวิกฤติต่อเนื่องจากสัปดาห์ที่แล้ว บริเวณลุ่มน้ำปิง วัง ยม น่าน โขง มูล ปราชินบุรี และภาคใต้ฝั่งตะวันตก



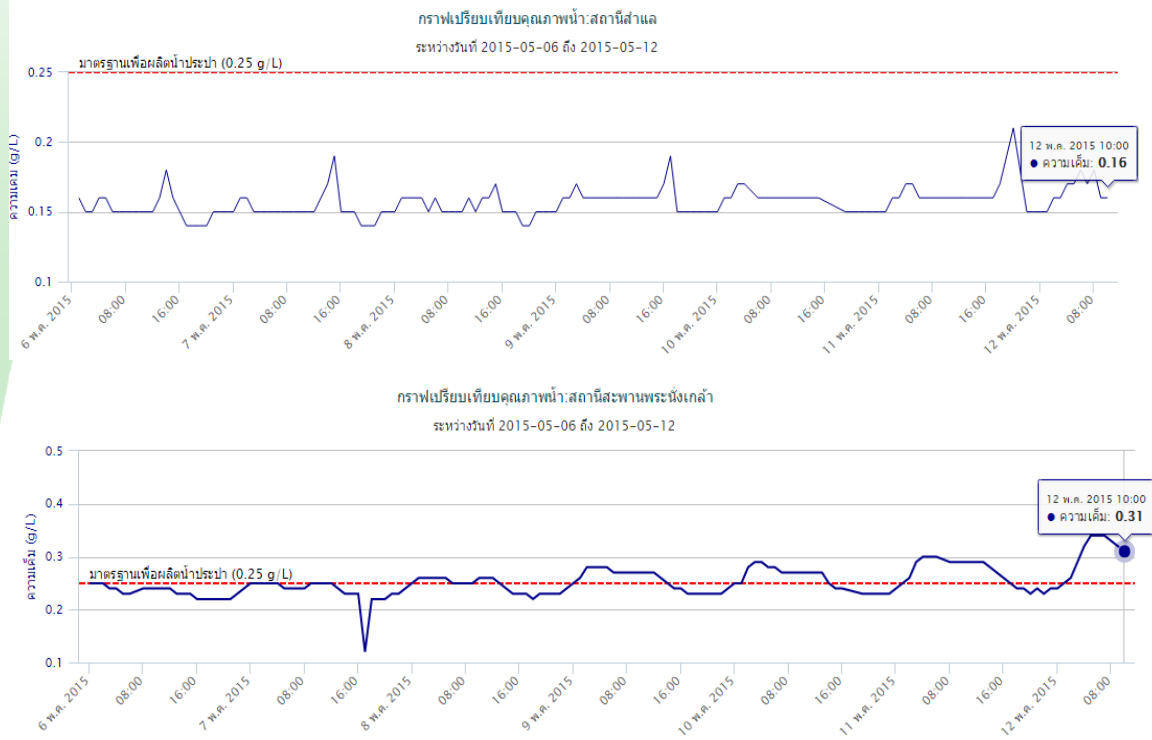
ข้อมูล ณ วันที่ 12 พฤษภาคม 2558 เวลา 10.00 น.  
รายละเอียดเพิ่มเติม : <http://www.thaiwater.net/hourlyreport>

ชื่อสถานี	น้ำลึก(ม.)	ระดับน้ำ (ม.รทก.)	เทียบความจุ น้ำ (%)	สถานะ
<b>ลุ่มน้ำปิง</b>				
ฮอด ต. หางตง อ. ฮอด จ. เชียงใหม่	0.06	291.39	0.98	ทรงตัว
แม่แตง ต. สันมหาพน อ. แม่แตง จ. เชียงใหม่	0.60	330.13	8.91	เพิ่มขึ้น
<b>ลุ่มน้ำวัง</b>				
สามเงา ต. วังหมื่น อ. สามเงา จ. ตาก	0.50	133.0	5.34	ทรงตัว
แม่พริก ต. แม่พริก อ. แม่พริก จ. ลำปาง	0.18	146.43	1.96	ทรงตัว
เถิน ต. แม่ถอด อ. เถิน จ. ลำปาง	0.31	171.73	4.26	เพิ่มขึ้น
<b>ลุ่มน้ำยม</b>				
ท้อทองแดง2 ต. ทนองกระตัง อ. ศิริมาศ จ. สุโขทัย	-0.06	43.38	-1.67	ทรงตัว
เชียงใหม่ ต.สระ อ.เชียงใหม่ จ.พะเยา	0.65	257.41	6.28	ลดลง
สวรรคโลก ต.ท่าทอง อ.สวรรคโลก จ.สุโขทัย	0.76	47.33	6.86	ทรงตัว
กงไกรลาศ ต.กง อ.กงไกรลาศ จ.สุโขทัย	1.02	35.23	9.48	ลดลง
บางระกำ ต. บางระกำ อ. บางระกำ จ. พิษณุโลก	-0.56	30.14	-5.75	ทรงตัว
<b>ลุ่มน้ำน่าน</b>				
นครไทย ต. นครไทย อ. นครไทย จ. พิษณุโลก	0.44	196.98	8.70	ทรงตัว
ภูเพียง ต. เมืองจัน อ. กิ่งอำเภอภูเพียง จ. น่าน	0.31	197.22	3.30	ลดลง
ชุมแสง ต.เคยไชย อ.ชุมแสง จ.นครสวรรค์	-0.73	17.92	-7.56	ลดลง
วังทอง ต.วังทอง อ.วังทอง จ.พิษณุโลก	0.69	40.64	7.40	ลดลง
<b>ลุ่มน้ำโขง</b>				
เมืองเชียงราย ต.ป่าอ้อดอนชัย อ.เมือง จ.เชียงราย	0.06	400.59	0.99	ลดลง
<b>ลุ่มน้ำมูล</b>				
เมืองสุรินทร์ ต. ตระแสง อ. เมืองสุรินทร์ จ. สุรินทร์	0.54	125.58	7.45	ทรงตัว
ท่าตูม ต. พุ่งกลา อ. ท่าตูม จ. สุรินทร์	0.84	116.47	8.06	ลดลง
<b>ลุ่มน้ำปราชินบุรี</b>				
คลองพระปรัง ต. ศาลาลำตวน อ. เมืองสระแก้ว จ. สระแก้ว	0.47	9.57	6.76	ทรงตัว
<b>ลุ่มน้ำภาคใต้ฝั่งตะวันตก</b>				
เมืองระนอง ต. เขานิวศน์ อ. เมืองระนอง จ. ระนอง	0.09	8.08	3.75	ทรงตัว
ตะกั่วป่า ต. คำติว อ. ตะกั่วป่า จ. พังงา	-0.24	5.28	-10.61	ลดลง
เมืองพังงา ต. ถ้ำน้ำผุด อ. เมืองพังงา จ. พังงา	0.65	2.85	6.83	ทรงตัว
เมืองตรัง ต.บางรัก อ.เมือง จ.ตรัง	-1.87	-4.88	-24.07	ลดลง

# น้ำเค็มรุกกล้า

## แม่น้ำเจ้าพระยา

จากการตรวจวัดค่าความเค็มโดยการประปานครหลวง ตลอดลำน้ำเจ้าพระยา ในวันที่ 12 พ.ค.58 เวลา 10.00 น. ค่าความเค็มที่สถานีสำแล อยู่ในเกณฑ์ปกติ แต่มีที่สถานีสะพานพระนั่งเกล้า ค่าความเค็มเกินมาตรฐานเพื่อการผลิตประปา อยู่เล็กน้อย



## การเพาะปลูกพืชช่วงฤดูแล้ง

จากรายงานการเพาะปลูกพืชในช่วงฤดูแล้งทั่วประเทศ ปี 2557/2558 มีการปลูกข้าวนาปรังในเขตชลประทานเกินแผนไป 322% สำหรับลุ่มน้ำเจ้าพระยา ซึ่งเป็นบริเวณที่กรมชลประทานประกาศงดส่งน้ำเพื่อทำนาปรัง ยังคงมีการเพาะปลูกไปแล้วถึง 3.72 ล้านไร่ และผลการจัดสรรน้ำในเขตลุ่มน้ำเจ้าพระยา ตั้งแต่วันที่ 1 พ.ย.57-30 เม.ย.58 ใช้น้ำไปแล้ว 4,113 ล้านลบ.ม.

แผนผลการปลูกพืชฤดูแล้งทั่วประเทศ ปี 2557/2558 (ล้านไร่)									
ชนิดพืช พื้นที่	นาปรัง			พืชไร่ - พืชผัก			รวม		
	แผน	ผล	%	แผน	ผล	%	แผน	ผล	%
ในเขต	1.81	5.82	322	1.24	0.62	50	3.05	6.44	211
นอกเขต	4.19	4.00	95	1.87	1.94	104	6.06	5.94	98
รวม	6.00	9.82	164	3.11	2.56	82	9.11	12.38	136

แผนผลการปลูกพืชฤดูแล้งในลุ่มน้ำเจ้าพระยา ปี 2557/2558 (ล้านไร่)									
ชนิดพืช พื้นที่	นาปรัง			พืชไร่ - พืชผัก			รวม		
	แผน	ผล	%	แผน	ผล	%	แผน	ผล	%
ในเขต	-	3.72	-	0.82	0.06	7	0.82	3.78	461
นอกเขต	2.03	2.54	125	0.41	0.55	134	2.44	3.09	126
รวม	2.03	6.26	308	1.23	0.61	50	3.26	6.87	210

หมายเหตุ : สำหรับการปลูกพืชฤดูแล้งนอกจากข้าวนาปรัง พืชไร่-พืชผัก แล้วยังมีการจัดสรรน้ำเพื่อการปลูก พืชอื่นๆ ได้แก่ อ้อย ไม้ผล-ไม้ยืนต้น พืชอื่นๆ บ่อปลา-บ่อกุ้ง อีกจำนวน 3.23 ล้านไร่ ในลุ่มน้ำเจ้าพระยามีการเพาะปลูกข้าวนาปรังต่อเนื่องไปแล้วทั้งสิ้น 0.89 ล้านไร่ ซึ่งรวมพื้นที่ปลูกข้าว (นาปีต่อเนื่อง+นาปรัง) ทั้งหมด 7.15 ล้านไร่

ข้อมูล ณ วันที่ 1 พ.ค. 2558

ที่มา : ศูนย์ประมวลวิเคราะห์สถานการณ์น้ำ กรมชลประทาน

## พื้นที่ประสบภัยแล้ง

ปัจจุบันกรมป้องกันและบรรเทาสาธารณภัยได้ประกาศเขตให้ความช่วยเหลือผู้ประสบภัยพิบัติกรณีฉุกเฉิน(ภัยแล้ง) โดยตั้งแต่วันที่ 20 ตุลาคม 2557 จนถึงปัจจุบันมีจังหวัดที่ได้รับผลกระทบทั้งสิ้น 36 จังหวัด 238 อำเภอ 1,331 ตำบล 11,987 หมู่บ้าน (เปรียบเทียบกับทั่วประเทศ 74,965 หมู่บ้าน คิดเป็นหมู่บ้านที่ประสบภัยทั้งสิ้น 16.04%) รายละเอียดเพิ่มเติมดังตาราง

ภาค	พื้นที่ประสบภัยแล้ง		
	จังหวัด	อำเภอ	รายชื่อจังหวัด
เหนือ	10	73	เชียงใหม่ (25) สุโขทัย (1) พิษณุโลก (9) พิจิตร (6) ตาก (6) กำแพงเพชร (6) แพร่ (8) น่าน (3) ลำปาง (2) อุตรดิตถ์ (7)
ตะวันออกเฉียงเหนือ	9	62	สกลนคร (4) มหาสารคาม (1) นครราชสีมา (24)บุรีรัมย์ (7) ชัยภูมิ (7) ขอนแก่น (12) อำนาจเจริญ (4) กาฬสินธุ์ (2) หนองบัวลำภู (1)
กลาง ภาคตะวันออกเฉียง ภาคตะวันตก	10	72	ลพบุรี (5) นครสวรรค์ (15) ชัยนาท (6) จันทบุรี (10) ราชบุรี (5) ชลบุรี (1) กาญจนบุรี (4) สระบุรี (13) สระแก้ว (9) ตราด (4)
ใต้	7	31	เพชรบุรี (4) ประจวบคีรีขันธ์ (3) ตรัง (10) สตูล (2) นครศรีธรรมราช (6) กระบี่ (3) พังงา (3)
รวมทั้งประเทศ	36	238	

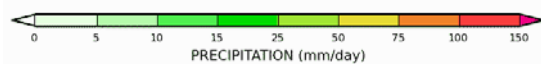
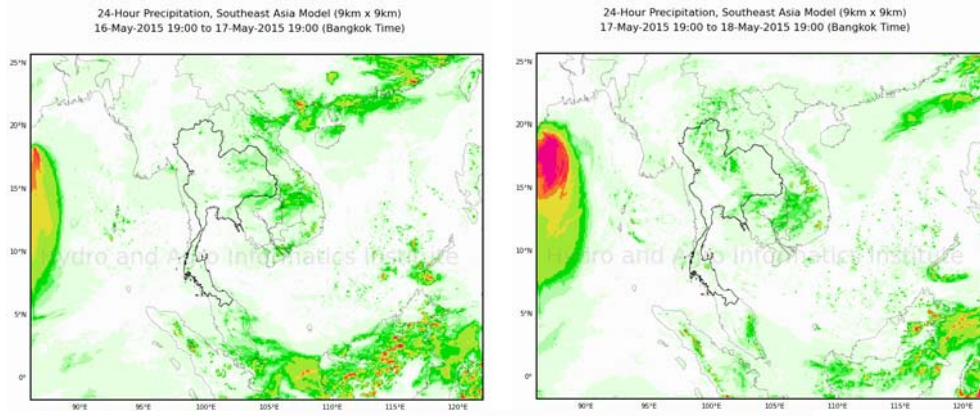
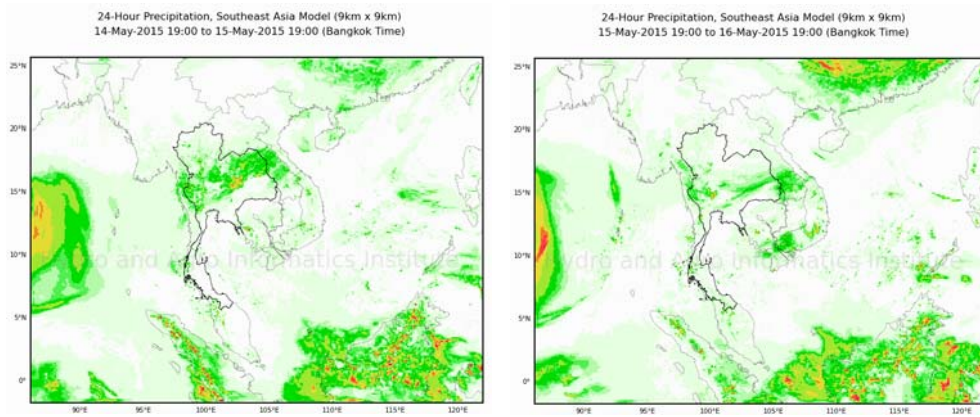
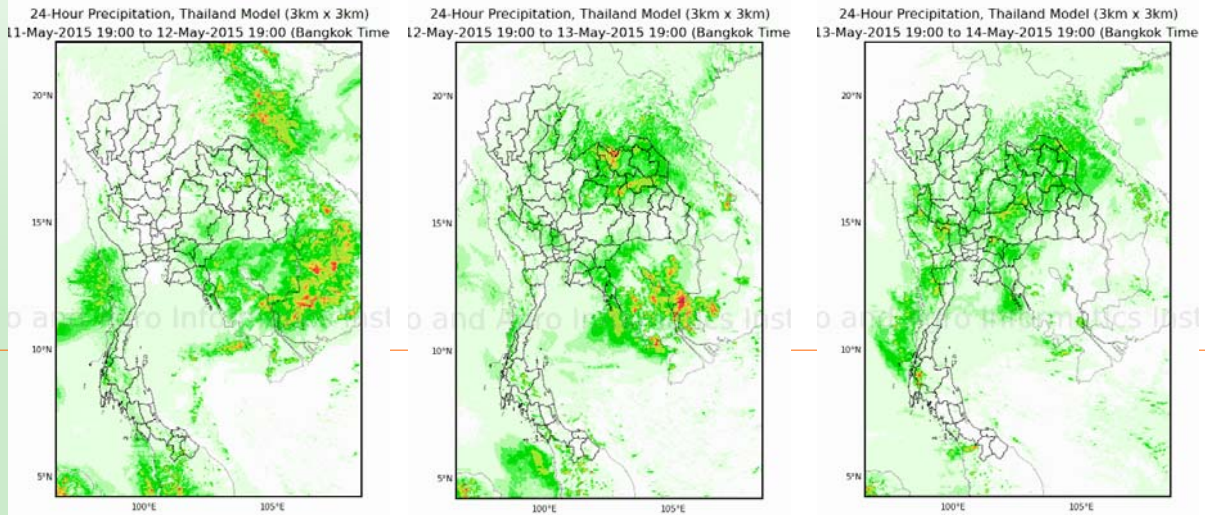
ข้อมูล ณ วันที่ 12 พฤษภาคม 2558

ที่มา : กรมป้องกันและบรรเทาสาธารณภัย กระทรวงมหาดไทย

# คาดการณ์ปริมาณฝน

## เปรียบเทียบผลคาดการณ์ฝนล่วงหน้า 7 วัน ด้วยแบบจำลองสภาพอากาศ WRF กับเหตุการณ์ที่เกิดขึ้นจริง

- จากแผนภาพคาดการณ์ปริมาณฝนสะสมรายวันล่วงหน้า 7 วัน ความละเอียด 3x3 กิโลเมตร และ 9x9 กิโลเมตร ช่วงวันที่ 12-14 พ.ค. 58 จะมีฝนปานกลางในภาคเหนือ ภาคตะวันออกเฉียงเหนือ ภาคกลาง ภาคตะวันออก และภาคใต้ตอนบน โดยจะมีฝนตกหนักในบางพื้นที่ของภาคตะวันออกเฉียงเหนือ จากนั้นช่วงวันที่ 15-18 พ.ค. ปริมาณฝนจะลดลง โดยยังคงมีฝนตกปานกลางในภาคเหนือฝั่งตะวันตก ภาคตะวันออกเฉียงเหนือ ตอนบนของภาคกลาง และภาคตะวันออก ส่วนภาคใต้จะมีฝนเล็กน้อย



การคาดการณ์ฝนระหว่างวันที่ 12-18 พฤษภาคม 2558  
(คาดการณ์ ณ วันที่ 11 พ.ค. 2558 เวลา 19.00 น.)  
ที่มา : สถาบันสารสนเทศทรัพยากรน้ำและการเกษตร (องค์การมหาชน)

**หมายเหตุ :** โดยทั่วไปความแม่นยำของการคาดการณ์สภาวะฝนจะลดลง เมื่อระยะเวลาคาดการณ์ยาวขึ้น โดยจะมีความแม่นยำสูงสุดที่ 3 วันข้างหน้า ข้อมูลคาดการณ์สภาวะฝนเป็นผลงานในระยะวิจัยและพัฒนา โปรดใช้วิจารณญาณในการนำข้อมูลไปใช้

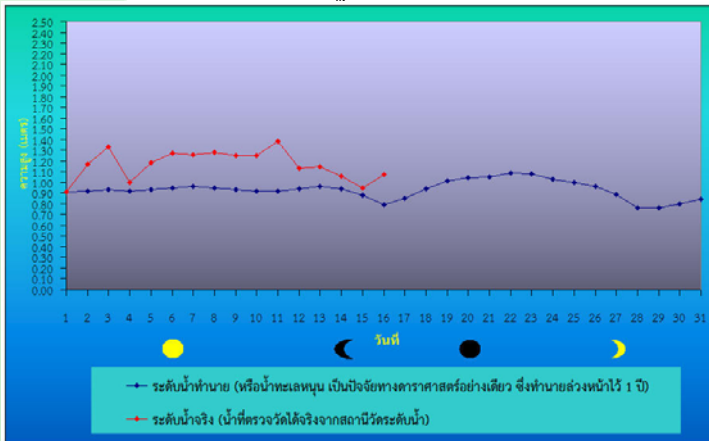


# คาดการณ์ระดับน้ำบริเวณอ่าวไทย

## การคาดการณ์สภาวะระดับน้ำในแม่น้ำเจ้าพระยา

จากการคาดการณ์ระดับน้ำบริเวณหน้ากองบัญชาการกองทัพเรือและป้อมพระจุลจอมเกล้า โดยกรมอุทกศาสตร์กองทัพเรือ คาดว่าวันที่ 13 พ.ค. 2558 ที่หน้ากองบัญชาการกองทัพเรือ น้ำลงเต็มทีเวลา 09.01น. สูงกว่าระดับน้ำทะเลปานกลาง 0.12 เมตร น้ำขึ้นเต็มทีเวลา 02.11 น. สูงกว่าระดับน้ำทะเลปานกลาง 0.85 เมตร ส่วนที่ป้อมพระจุลจอมเกล้า น้ำลงเต็มทีเวลา 07.35 น. ต่ำกว่าระดับน้ำทะเลปานกลาง 0.18 เมตร น้ำขึ้นเต็มที เวลา 00.30 น. สูงกว่าระดับน้ำทะเลปานกลาง 0.97 เมตร

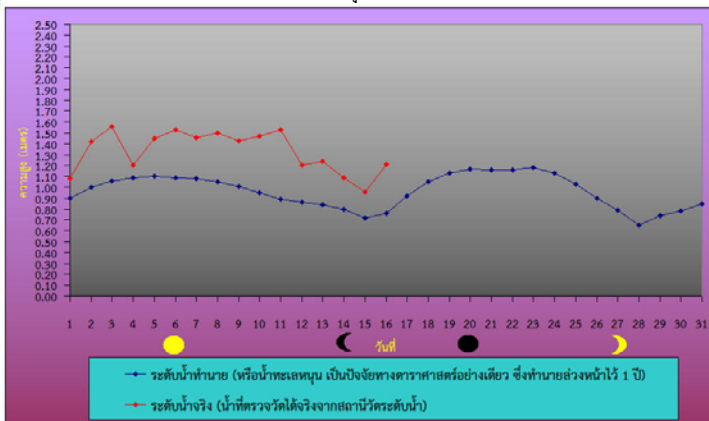
### หน้ากองบัญชาการกองทัพเรือ



ระดับน้ำประจำวันวันที่ 13 พฤษภาคม พ.ศ.2558

น้ำขึ้นเต็มที่	เวลา	0211	สูงกว่าระดับทะเลปานกลาง	0.85	เมตร
น้ำลงเต็มที่	เวลา	0901	สูงกว่าระดับทะเลปานกลาง	0.12	เมตร
น้ำขึ้นเต็มที่	เวลา	1218	สูงกว่าระดับทะเลปานกลาง	0.31	เมตร
น้ำลงเต็มที่	เวลา	1904	ต่ำกว่าระดับทะเลปานกลาง	0.37	เมตร

### ป้อมพระจุลจอมเกล้า



ระดับน้ำประจำวันวันที่ 13 พฤษภาคม พ.ศ.2558

น้ำขึ้นเต็มที่	เวลา	0030	สูงกว่าระดับทะเลปานกลาง	0.97	เมตร
น้ำลงเต็มที่	เวลา	0735	ต่ำกว่าระดับทะเลปานกลาง	0.18	เมตร
น้ำขึ้นเต็มที่	เวลา	1105	สูงกว่าระดับทะเลปานกลาง	0.04	เมตร
น้ำลงเต็มที่	เวลา	1745	ต่ำกว่าระดับทะเลปานกลาง	0.82	เมตร

ที่มา : กรมอุทกศาสตร์ กองทัพเรือ



จัดทำโดย

สถาบันสารสนเทศทรัพยากรน้ำและการเกษตร (องค์การมหาชน)

กระทรวงวิทยาศาสตร์และเทคโนโลยี

เลขที่ 108 อาคารบางกอกไทยทาวเวอร์ ชั้น 8

ถนนรางน้ำ แขวงถนนพญาไท เขตราชเทวี กรุงเทพฯ 10400

โทรศัพท์ 0-2642-7132 โทรสาร 0-2642-7133

สนใจรายละเอียดเพิ่มเติมได้ที่

คลังข้อมูลสภาพน้ำ

<http://www.thaiwater.net>

ติดตามสภาพอากาศและคาดการณ์สภาวะฝน

<http://www.thaiwater.net/web/index.php/weatherinfo.html>