



ติดตามสถานการณ์ภัยแล้ง

สัปดาห์ที่ 18/2558

ระหว่างวันที่ 29 เมษายน – 5 พฤษภาคม 2558

สถานการณ์ปัจจุบัน

ปริมาณฝน	2
ความชื้น	3
ปริมาณน้ำในอ่างเก็บน้ำ	4
ระดับน้ำท่า	5
น้ำเค็มรุกล้ำ	6
การเพาะปลูกพืชฤดูแล้ง	7
พื้นที่ประสบภัย	7
คาดการณ์	
ปริมาณฝน	8
ระดับน้ำบริเวณอ่าวไทย	9

สถานการณ์ปัจจุบัน

ภาพรวมทั้งประเทศ ในสัปดาห์นี้มีฝนตกสะสมด้านตะวันออกของประเทศ โดยเฉพาะในภาคตะวันออกเฉียงเหนือ ภาคตะวันออก และภาคใต้ฝั่งตะวันออก เนื่องจากในช่วงกลางสัปดาห์มีพายุฝนฟ้าคะนองบางพื้นที่ ทำให้มีฝนตกหนักบริเวณ ภาคตะวันออกเฉียงเหนือ และภาคตะวันออก มีรายงานลมกระโชกแรงบริเวณจังหวัดเลย ในวันที่ 30 เม.ย. โดยวันเดียวกัน พื้นที่กรุงเทพมหานครและปริมณฑล มีฝนบางพื้นที่ถึงเป็นแห่งๆกับมีฝนตกหนักบางพื้นที่

ส่วนอ่างเก็บน้ำขนาดใหญ่ทั้ง 33 แห่งทั่วประเทศ มีปริมาณน้ำกักเก็บทั้งหมดอยู่ที่ 36,244 ล้านลูกบาศก์เมตร คิดเป็น 52% ของความจุ และเป็นน้ำใช้การได้จริงเพียง 12,741 ล้านลูกบาศก์เมตร เมื่อเทียบกับข้อมูล 5 ปีย้อนหลังพบว่า ใกล้เคียงกับปี 2554 และปี 2556 ทั้งนี้เขื่อนที่มีปริมาณน้ำกักเก็บคงเหลือน้อยกว่า 30% มี 8 เขื่อน คือ เขื่อนแม่กวง(13%) เขื่อนห้วยหลวง(25%) เขื่อนน้ำพุง(27%) เขื่อนลำปาว(24%) เขื่อนลำพระเพลิง(25%) เขื่อนป่าสักชลสิทธิ์(24%) เขื่อนขุนด่านปราการชล(17%) และเขื่อนคลองสียัด(20%) สำหรับลุ่มน้ำเจ้าพระยา อ่างเก็บน้ำหลักทั้ง 4 อ่าง คือ เขื่อนภูมิพล เขื่อนสิริกิติ์ เขื่อนแควน้อย และเขื่อนป่าสักฯ มีปริมาณน้ำกักเก็บคงเหลือรวมกัน 10,321 ล้าน ลบ.ม. คิดเป็น 41% โดยเป็นปริมาณน้ำใช้การได้จริงเพียง 3,625 ล้านลบ.ม. ทั้งนี้จากรายงานการเพาะปลูกพืชในช่วงฤดูแล้งปี 2557/2558 (ณ วันที่ 24 เมษายน 2558) พื้นที่ลุ่มน้ำเจ้าพระยา ซึ่งเป็นบริเวณที่กรมชลประทานประกาศงดส่งน้ำเพื่อทำนาปรัง แต่กลับพบว่าเกษตรกรยังคงเพาะปลูก ข้าวนาปรังไปแล้วถึง 3.66 ล้านไร่

ส่วนปัญหาภัยแล้งที่เกิดขึ้น ทางกรมป้องกันและบรรเทาสาธารณภัยได้ประกาศเขตให้ความช่วยเหลือผู้ประสบภัย พืชกรรมฝักเมล็ด(ภัยแล้ง) โดยตั้งแต่วันที่ 20 ตุลาคม 2557 จนถึงปัจจุบัน มีจังหวัดที่ได้รับผลกระทบทั้งสิ้น 36 จังหวัด 232 อำเภอ 1,185 ตำบล 10,687 หมู่บ้าน (เปรียบเทียบกับทั่วประเทศ 74,965 หมู่บ้าน คิดเป็นหมู่บ้านที่ประสบภัยทั้งสิ้น 14.26%)

คาดการณ์

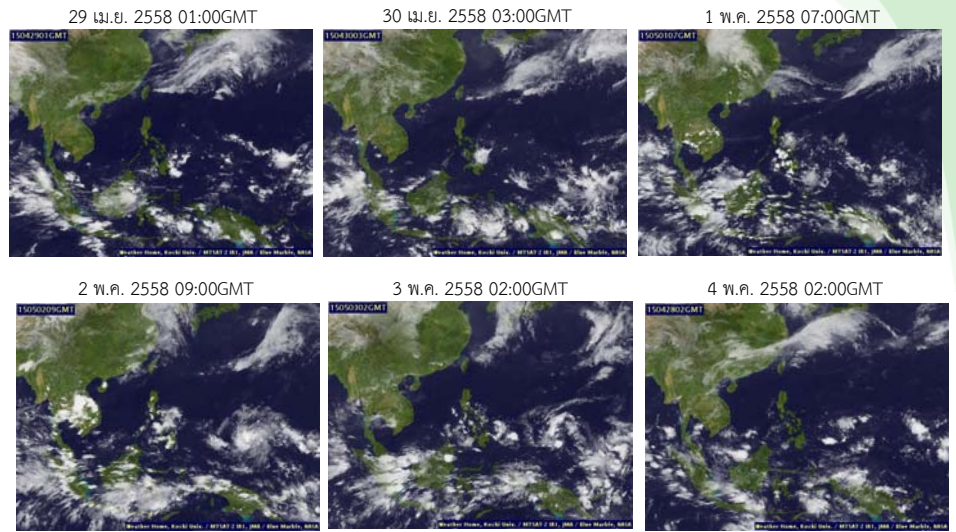
ช่วงวันที่ 5-7 พ.ค. 58 จะมีฝนตกเล็กน้อยถึงปานกลางในภาคตะวันออกเฉียงเหนือ ภาคตะวันออก และภาคใต้ สำหรับภาคอื่นๆจะมีฝนตกกระจาย จากนั้นช่วงวันที่ 8-11 พ.ค. จะมีฝนตกปานกลางถึงตกหนักในภาคตะวันออกเฉียงเหนือ ภาคกลาง ภาคตะวันออกและภาคใต้ โดยอาจเกิดพายุฤดูร้อน ฝนฟ้าคะนอง และลมกระโชกแรงในบางพื้นที่ ในวันที่ 10-11 พ.ค. ภาคเหนือจะมีปริมาณฝนเพิ่มขึ้น และอาจมีฝนตกหนักบางพื้นที่ ส่วนภาคอื่นๆมีฝนตกกระจาย

ส่วนระดับน้ำบริเวณอ่าวไทย คาดว่าวันที่ 5 พ.ค. 2558 ที่หน้ากองบัญชาการกองทัพเรือ น้ำลงเต็มที่เวลา 01.55 น. สูงกว่าระดับน้ำทะเลปานกลาง 0.09 เมตร น้ำขึ้นเต็มที่เวลา 20.46 น. สูงกว่าระดับน้ำทะเลปานกลาง 0.96 เมตร ส่วนที่ป้อมพระจุลจอมเกล้า น้ำลงเต็มที่เวลา 0.44 น. ต่ำกว่าระดับน้ำทะเลปานกลาง 0.29 เมตร น้ำขึ้นเต็มที่ เวลา 12.46 น. ต่ำกว่าระดับน้ำทะเลปานกลาง 1.45 เมตร

ปริมาณฝน (วันที่ 29 เมษายน- 5 พฤษภาคม 2558)

เมฆ

- กลุ่มเมฆปกคลุมหนาแน่นในภาคตะวันออกเฉียงเหนือ ภาคตะวันออก ภาคกลาง และภาคใต้ในระยะกลางสัปดาห์ ส่งผลให้มีฝนตกกระจายในบริเวณดังกล่าว โดยมีฝนตกหนักถึงหนักมากในบางพื้นที่ของภาคตะวันออกเฉียงเหนือ และภาคใต้



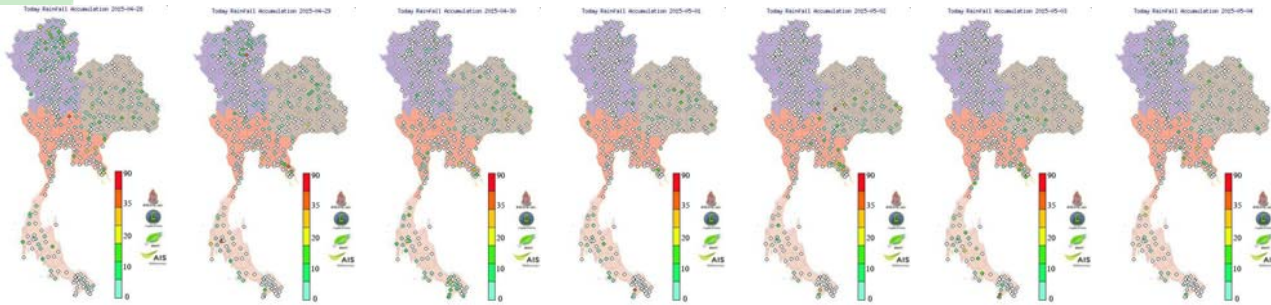
แผนที่เมฆ

ที่มา : มหาวิทยาลัยโคชิ

Pasted from <<http://tiwrm.haii.or.th/TyphoonTracking/>>

ปริมาณฝนสัปดาห์ที่ผ่านมา

ปริมาณฝนสะสมรายวัน (วันที่ 28 เมษายน - 4 พฤษภาคม 2558)

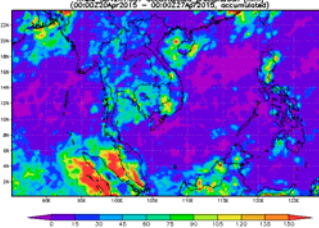


สถานี	ปริมาณฝนสะสม 28 เม.ย.-4 พ.ค. 58 (มม.)
สถานีพัฒนาที่ดินจังหวัดยะลา ต.ธารโต จ.ยะลา	104.4
ชุมชนบ้านทับคริสต์ ต.คลองชะอุ่น จ.สุราษฎร์ธานี	96.0
บ้านทับคริสต์ ต.คลองชะอุ่น จ.สุราษฎร์ธานี	83.6
สตอ ต.สะตอ จ.ตราด	76.0
บ้านค่าย ต.ลุ่มลำชี จ.ชัยภูมิ	75.6
โรงพยาบาลเบตง ต.ยะรม จ.ยะลา	70.2
พิทเจอร์รังสิต ต.รังสิต จ.ปทุมธานี	68.8
ชุมชนบ้านเหมือง ต.อัยเยอร์เวง จ.ยะลา	67.8
หนองบอน ต.หนองบอน จ.ตราด	66.2
บ้านโนนศรีเจริญ ต.ยอดแกง จ.กาฬสินธุ์	63.6
สะพานข้ามลำเซบก ต.ท่าเมือง จ.อุบลราชธานี	63.6
บ้านหนองลุง ต.กำแพง จ.ศรีสะเกษ	59.8

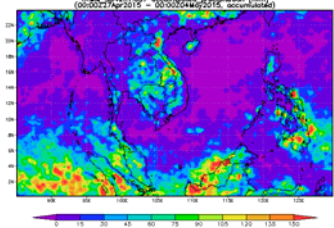
หมายเหตุ เลือกปริมาณฝนสะสม 7 วัน มากกว่า 50 มิลลิเมตร

รายละเอียดเพิ่มเติม : http://www.thaiwater.net/DATA/site/content/fs_show_top7.html?type=rain_acc&sort_type=max

สัปดาห์ที่แล้ว ฝนสะสมระหว่างวันที่ 20-26 เม.ย. 58



สัปดาห์นี้ ฝนสะสมระหว่างวันที่ 27 เม.ย.-3 พ.ค. 58



- ปริมาณฝนสะสมตั้งแต่วันที่ 27 เม.ย.-3 พ.ค. 2558 พบว่า มีปริมาณฝนสะสมหนาแน่นบริเวณภาคตะวันออกเฉียงเหนือ จังหวัดหนองคาย หนองบัวลำภู อุดรธานี ภาคตะวันออก จังหวัดฉะเชิงเทรา ปราจีนบุรี และภาคใต้ จังหวัดสุราษฎร์ธานี

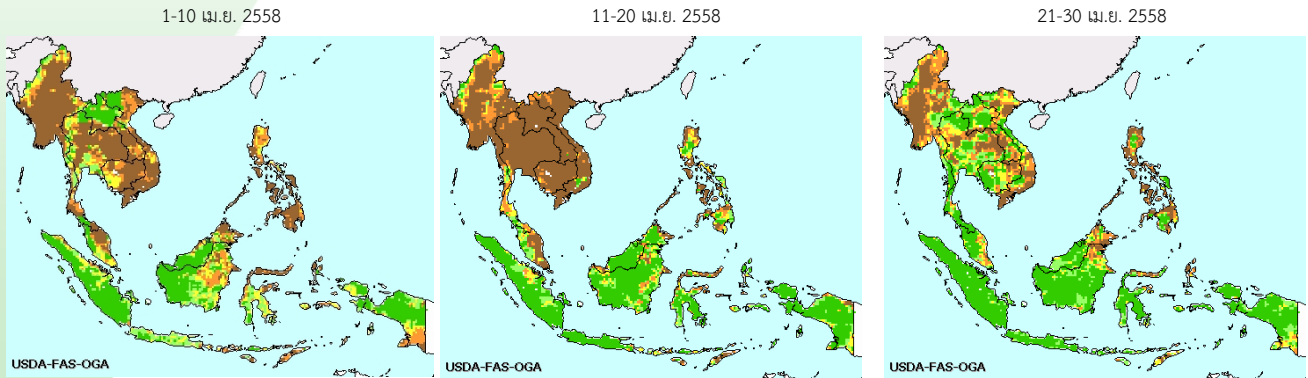
ที่มา : NASA (National Aeronautics and Space Administration)

Pasted from <<http://disc2.nascom.nasa.gov/Giovanni/tovas/realtime.3B42RT.2.shtml>>

ความชื้น

ความชื้นผิวดิน

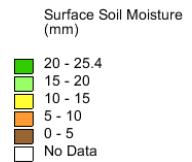
ในช่วงต้นเดือนถึงกลางเดือนเมษายน พบว่า ทั่วทุกภาคของประเทศความชื้นลดลงอย่างเห็นได้ชัด โดยเฉพาะในช่วงระหว่างวันที่ 11-20 เม.ย. 58 ทำให้ภาคเหนือ ภาคตะวันออกเฉียงเหนือ ภาคกลางและภาคตะวันออก มีอุณหภูมิสูงขึ้น จากนั้นในช่วงปลายเดือน ประเทศไทยเกิดฝนฟ้าคะนองทำให้ดินมีความชุ่มชื้นเพิ่มขึ้น ยังคงมีบางพื้นที่ของภาคเหนือ และภาคตะวันออกเฉียงเหนือที่ความชื้นลดลงตลอดทั้งเดือนเมษายน



แผนภาพความชื้นผิวดิน

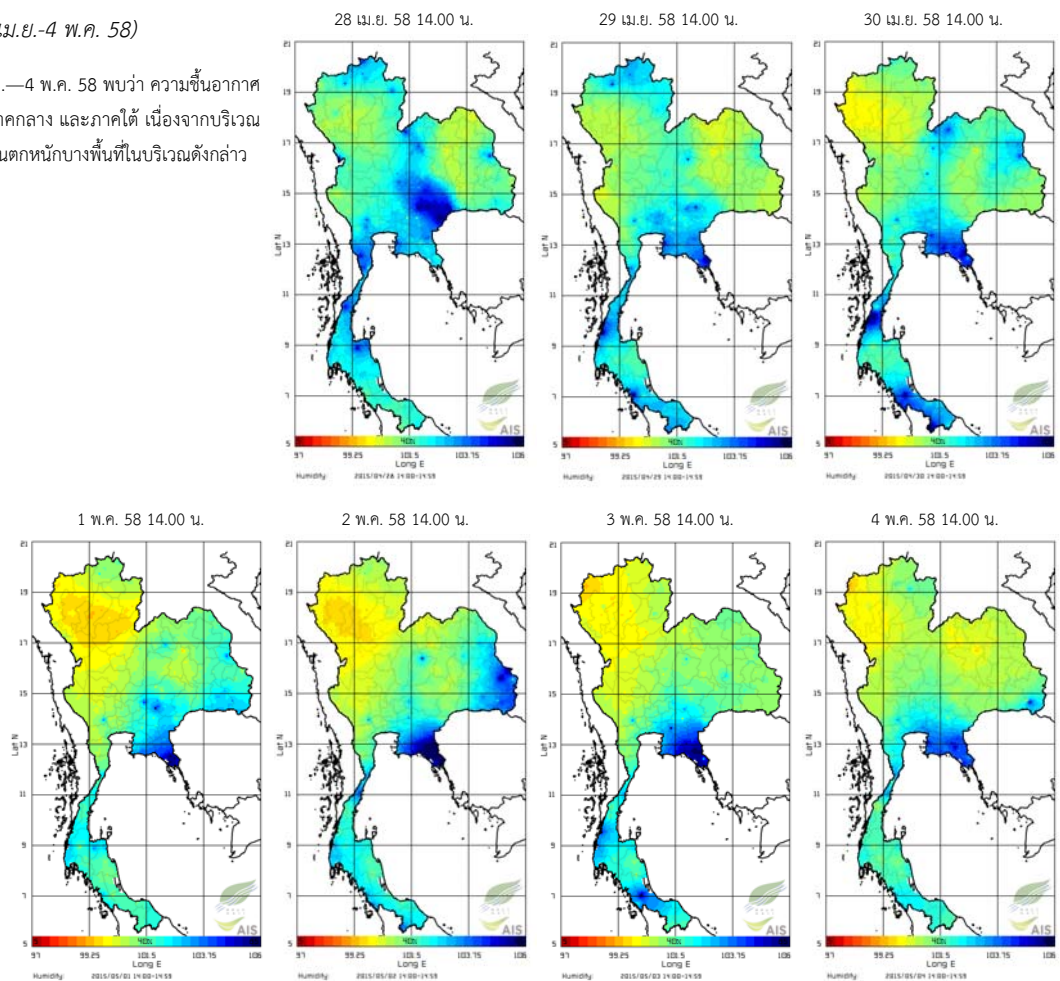
ที่มา : USDA (United States Department of Agriculture)

Pasted from <http://www.thaiwater.net/DATA/REPORT/php/show_soil_mois.php?type=afwa>



ความชื้นในอากาศ (วันที่ 28 เม.ย.-4 พ.ค. 58)

- เกือบตลอดช่วงระหว่างวันที่ 28 เม.ย.—4 พ.ค. 58 พบว่า ความชื้นอากาศค่อนข้างสูงบริเวณภาคตะวันออกเฉียงเหนือ ภาคกลาง และภาคใต้ เนื่องจากบริเวณดังกล่าวมีฝนตกกระจายทั่วไป กับมีฝนตกหนักบางพื้นที่ในบริเวณดังกล่าว



แผนภาพความชื้นในอากาศ

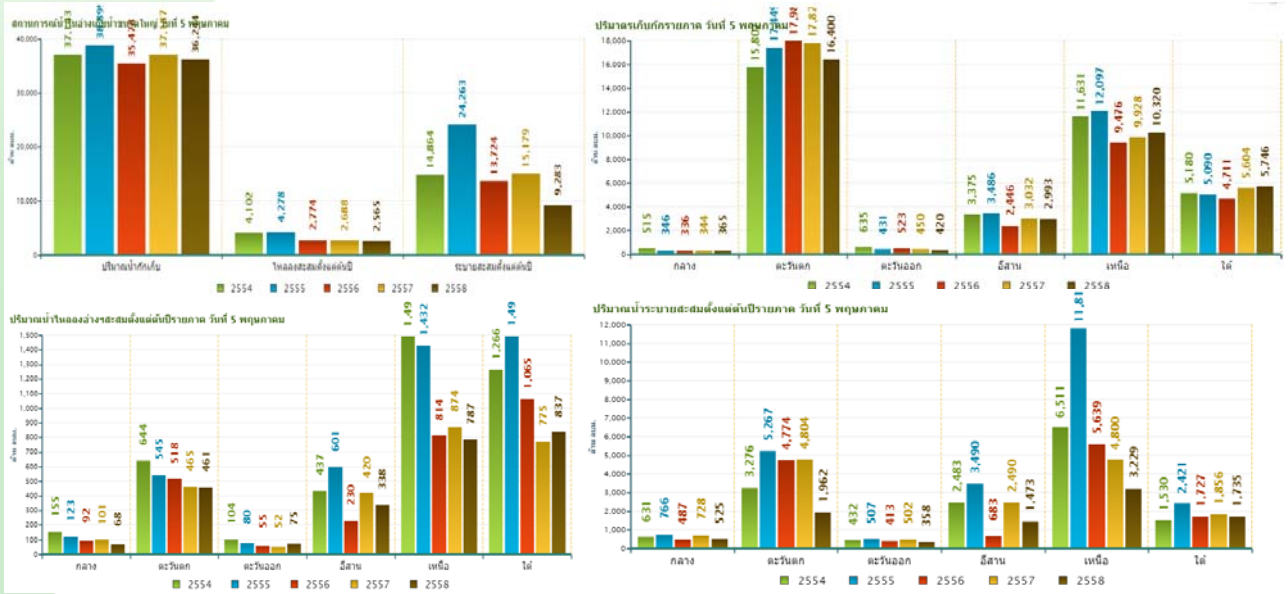
ที่มา : สถาบันสารสนเทศทรัพยากรน้ำและการเกษตร (องค์การมหาชน)

Pasted from <http://www.thaiwater.net/DATA/REPORT/php/radar/show_humidity.php>

ปริมาณน้ำในอ่างเก็บน้ำ

สภาพน้ำในอ่างเก็บน้ำขนาดใหญ่ทั่วประเทศ (วันที่ 285 พฤษภาคม 2558)

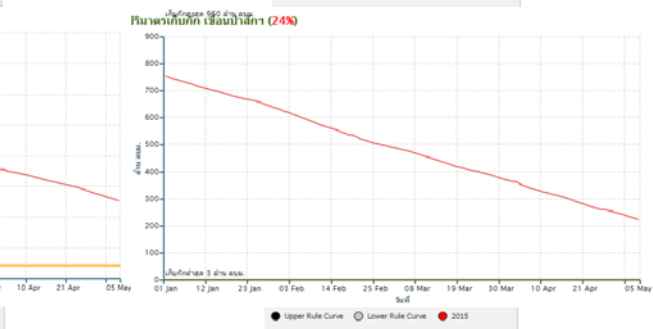
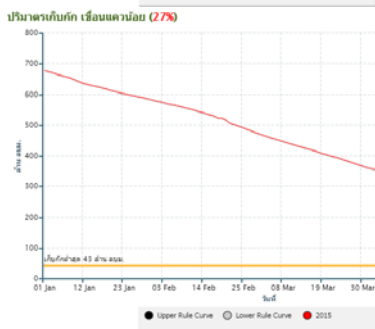
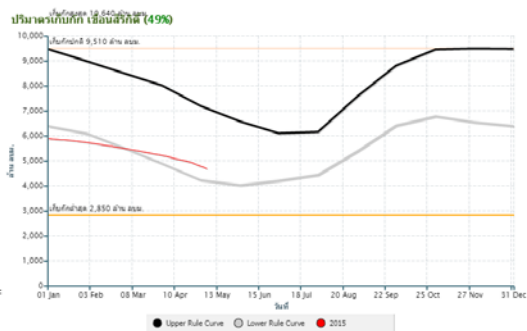
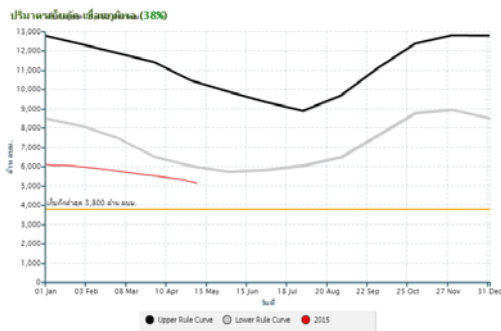
ปัจจุบันมีปริมาณน้ำกักเก็บทั่วประเทศอยู่ที่ 36,777 ล้านลูกบาศก์เมตร คิดเป็น 52% ของความจุ และเป็นน้ำใช้การได้จริงเพียง 13,274 ล้านลูกบาศก์เมตร เมื่อเทียบกับข้อมูล 5 ปีย้อนหลังพบว่า ไกล่เคียงกับปี 2554 และปี 2556 ทั้งนี้เขื่อนที่มีปริมาณน้ำกักเก็บคงเหลือน้อยกว่า 30% มี 8 เขื่อน คือ เขื่อนแม่กวาง(13%) เขื่อนห้วยหลวง(25%) เขื่อนน้ำพุง(29%) เขื่อนลำปาว(24%) เขื่อนลำพระเพลิง(22%) เขื่อนป่าสักชลสิทธิ์(27%) เขื่อนขุนด่านปราการชล(20%) และเขื่อนคลองสียัด(20%)



ข้อมูลปริมาณน้ำในอ่างเก็บน้ำขนาดใหญ่ในวันที่ 5 พฤษภาคม 2558
ที่มา : กรมชลประทานและการไฟฟ้าฝ่ายผลิตแห่งประเทศไทย

สภาพน้ำในอ่างเก็บน้ำขนาดใหญ่ในพื้นที่ลุ่มน้ำเจ้าพระยา

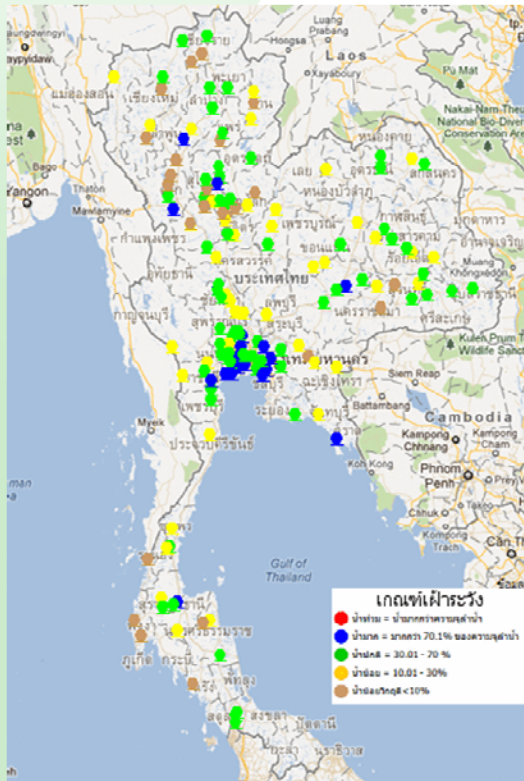
- เขื่อนภูมิพล มีปริมาณน้ำกักเก็บคงเหลือ 5,153 ล้าน ลบ.ม. คิดเป็น 39% เป็นปริมาณน้ำใช้การได้ 1,363 ล้าน ลบ.ม.
- เขื่อนสิริกิติ์ มีปริมาณน้ำกักเก็บคงเหลือ 4,686 ล้าน ลบ.ม. คิดเป็น 49% เป็นปริมาณน้ำใช้การได้ 1,836 ล้าน ลบ.ม.
- เขื่อนแควน้อย มีปริมาณน้ำกักเก็บคงเหลือ 256 ล้าน ลบ.ม. คิดเป็น 27% เป็นปริมาณน้ำใช้การได้ 213 ล้าน ลบ.ม.
- เขื่อนป่าสักชลสิทธิ์ มีปริมาณน้ำกักเก็บคงเหลือ 226 ล้าน ลบ.ม. คิดเป็น 24% เป็นปริมาณน้ำใช้การได้ 223 ล้าน ลบ.ม.



ระดับน้ำท่า

สถานการณ์น้ำท่า

จากการตรวจวัดระดับน้ำของสถานีโทรมาตร สสนก. พบว่า คมมีน้ำน้อยวิกฤตเนื่องจากสปีดคัทที่แล้ว บริเวณลุ่มน้ำปิง วัง ยม น่าน โขง มูล ปราจีนบุรี เจ้าพระยา ภาคใต้ฝั่งตะวันตกและภาคใต้ฝั่งตะวันออก



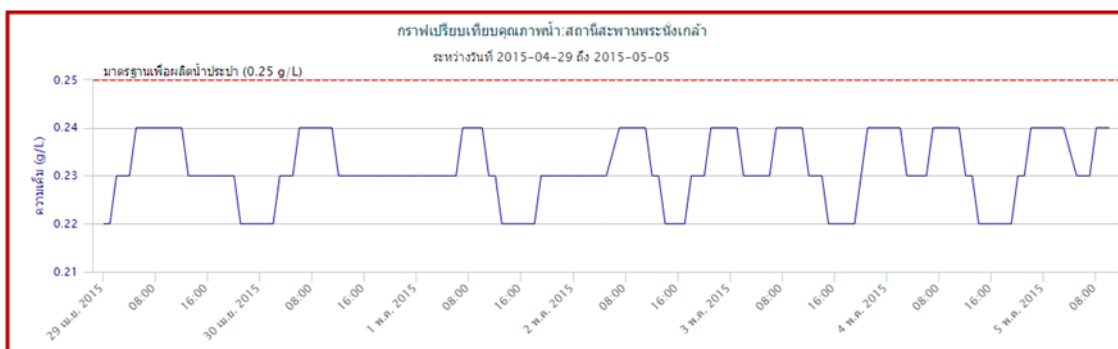
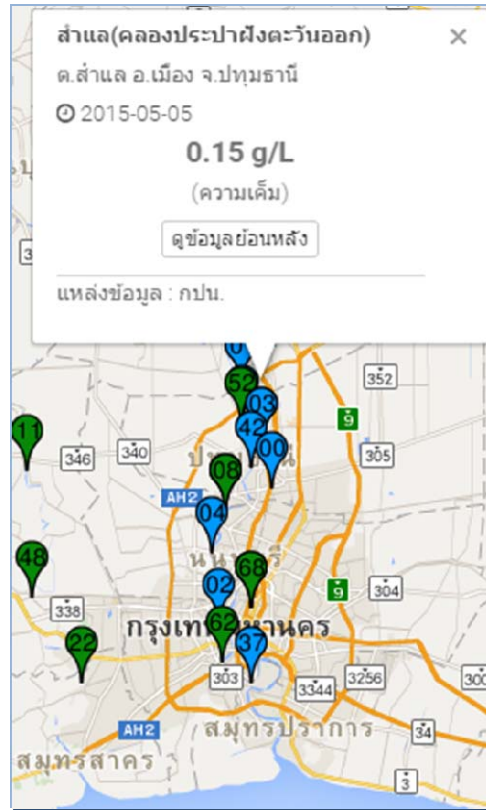
ข้อมูล ณ วันที่ 5 พฤษภาคม 2558 เวลา 10.00 น.
รายละเอียดเพิ่มเติม : <http://www.thaiwater.net/hourlyreport>

ชื่อสถานี	น้ำลึก(ม.)	ระดับน้ำ (ม.รทก.)	เทียบความจุ ลำน้ำ(%)	สถานะ
ลุ่มน้ำปิง				
ฮอด ต. หางตอง อ. ฮอด จ. เชียงใหม่	0.08	291.41	1.31	ทรงตัว
แม่แตง ต. สันมหาพน อ. แม่แตง จ. เชียงใหม่	0.03	329.56	0.45	ลดลง
แก้งเลี้ยว ต. หัวตอง อ. แก้งเลี้ยว จ. นครสวรรค์	0.36	26.76	7.50	ลดลง
ลุ่มน้ำวัง				
สามเงา ต. วังหมื่น อ. สามเงา จ. ตาก	0.33	132.83	3.53	ลดลง
แม่พริก ต. แม่พริก อ. แม่พริก จ. ลำปาง	0.31	146.56	3.38	ทรงตัว
เถิน ต. แม่ถอด อ. เถิน จ. ลำปาง	0.39	171.81	5.37	ลดลง
ลุ่มน้ำยม				
ท่าทองแดง2 ต. ทนองกระตี่ อ. ศิริมาศ จ. สุโขทัย	-0.04	43.40	-1.11	ทรงตัว
เชียงใหม่ ต. สระ อ. เชียงใหม่ จ. พะเยา	0.71	257.47	6.86	เพิ่มขึ้น
สวรรคโลก ต.ท่าทอง อ.สวรรคโลก จ.สุโขทัย	0.64	47.21	5.78	ลดลง
กงไกรลาศ ต.กง อ.กงไกรลาศ จ.สุโขทัย	0.74	34.95	6.88	ทรงตัว
บางระกำ ต. บางระกำ อ. บางระกำ จ. พิษณุโลก	-0.57	30.13	-5.85	เพิ่มขึ้น
ลุ่มน้ำน่าน				
คลองผันน้ำยม-น่าน4 ต.วังงาม อ.เมือง จ.พิษณุโลก	0.36	35.41	4.30	ลดลง
นครไทย ต. นครไทย อ. นครไทย จ. พิษณุโลก	0.15	196.69	2.97	ทรงตัว
ภูเพียง ต. เมืองจัน อ. กิ่งอำเภอภูเพียง จ. น่าน	0.15	197.06	1.59	ทรงตัว
ชุมแสง ต.เคยไชย อ.ชุมแสง จ. นครสวรรค์	-0.73	17.92	-7.56	ลดลง
วังทอง ต.วังทอง อ.วังทอง จ.พิษณุโลก	0.38	40.33	4.08	ลดลง
ลุ่มน้ำโขง				
เมืองเชียงราย ต.ป่าอ้อดอนชัย อ.เมือง จ.เชียงราย	0.12	400.65	1.99	เพิ่มขึ้น
ลุ่มน้ำมูล				
เมืองสุรินทร์ ต. ตระแสง อ. เมืองสุรินทร์ จ. สุรินทร์	0.48	128.52	6.62	ลดลง
ท่าตูม ต. ท่าตูม อ. ท่าตูม จ. สุรินทร์	0.74	116.37	7.10	ทรงตัว
ลุ่มน้ำเจ้าพระยา				
อินทร์บุรี ต.อินทร์บุรี อ.อินทร์บุรี จ.สิงห์บุรี	1.00	3.44	9.88	ทรงตัว
ลุ่มน้ำปราจีนบุรี				
คลองพระปรัง ต. ศาลาลำดวน อ. เมืองสระแก้ว จ. สระแก้ว	0.39	9.49	5.61	ทรงตัว
ลุ่มน้ำภาคใต้ฝั่งตะวันออก				
นบพิตำ ต. สระแก้ว อ. ท่าศาลา จ. นครศรีธรรมราช	-0.34	14.56	-4.14	ทรงตัว
ศรีสาคร ต. ศรีสาคร อ. ศรีสาคร จ. นราธิวาส	0.71	23.2	5.66	ทรงตัว
ลุ่มน้ำภาคใต้ฝั่งตะวันตก				
เมืองระนอง ต. เขานิเวศน์ อ. เมืองระนอง จ. ระนอง	0.09	8.08	3.75	เพิ่มขึ้น
ตะกั่วป่า ต. ต่าตัว อ. ตะกั่วป่า จ. พังงา	-0.07	5.45	-3.09	ลดลง
เมืองพังงา ต. ถ้ำน้ำผุด อ. เมืองพังงา จ. พังงา	0.40	2.60	4.20	ทรงตัว
เมืองตรัง ต.บางรัก อ.เมือง จ.ตรัง	-0.85	-3.86	-10.94	เพิ่มขึ้น

น้ำเค็มรุกกล้า

แม่น้ำเจ้าพระยา

จากการตรวจวัดค่าความเค็มโดยการประปานครหลวง ตลอดลำน้ำเจ้าพระยา ในวันที่ 3 พ.ค.58 เวลา 16.00 น. ค่าความเค็มที่สถานีสำแล ค่าเกินมาตรฐานเพื่อการผลิตประปาเล็กน้อย จากนั้นอยู่ในเกณฑ์ปกติ ส่วนสถานีอื่นๆ ค่าความเค็มยังต่ำกว่าเกณฑ์ปกติ



ที่มา : การประปานครหลวง

การเพาะปลูกพืชช่วงฤดูแล้ง

จากรายงานการเพาะปลูกพืชในช่วงฤดูแล้งทั้งประเทศ ปี 2557/2558 มีการปลูกข้าวนาปรังในเขตชลประทานเกินแผนไป 318% สำหรับลุ่มน้ำเจ้าพระยา ซึ่งเป็นบริเวณที่กรมชลประทานประกาศงดส่งน้ำเพื่อทำนาปรัง แต่กลับยังคงมีการเพาะปลูกไปแล้วถึง 3.66 ล้านไร่

แผนผลการปลูกพืชฤดูแล้งทั้งประเทศ ปี 2557/2558 (ล้านไร่)									
ชนิดพืช พื้นที่	นาปรัง			พืชไร่ - พืชผัก			รวม		
	แผน	ผล	%	แผน	ผล	%	แผน	ผล	%
ในเขต	1.81	5.75	318	1.24	0.62	50	3.05	6.37	209
นอกเขต	4.19	4.00	95	1.87	1.89	101	6.06	5.89	97
รวม	6.00	9.75	163	3.11	2.51	81	9.11	12.26	135

แผนผลการปลูกพืชฤดูแล้งในลุ่มน้ำเจ้าพระยา ปี 2557/2558 (ล้านไร่)									
ชนิดพืช พื้นที่	นาปรัง			พืชไร่ - พืชผัก			รวม		
	แผน	ผล	%	แผน	ผล	%	แผน	ผล	%
ในเขต	-	3.66	-	0.82	0.06	7	0.82	3.72	454
นอกเขต	2.03	2.54	125	0.41	0.51	124	2.44	3.05	125
รวม	2.03	6.20	305	1.23	0.57	46	3.26	6.77	207

หมายเหตุ : สำหรับการปลูกพืชฤดูแล้งนอกจากข้าวนาปรัง พืชไร่-พืชผัก แล้วยังมีการจัดสรรน้ำเพื่อการปลูก พืชอื่นๆ ได้แก่ อ้อย ไม้ผล-ไม้ยืนต้น พืชอื่นๆ บ่อปลา-บ่อกัก อีกจำนวน 3.23 ล้านไร่ ในลุ่มน้ำเจ้าพระยามีการเพาะปลูกข้าวนาปีต่อเนื่องไปแล้วทั้งสิ้น 0.89 ล้านไร่ ซึ่งรวมพื้นที่ปลูกข้าว (นาปีต่อเนื่อง+นาปรัง) ทั้งหมด 7.09 ล้านไร่

ข้อมูล ณ วันที่ 24 เม.ย. 2558

ที่มา : ศูนย์ประมวลวิเคราะห์สถานการณ์น้ำ กรมชลประทาน

พื้นที่ประสบภัยแล้ง

ปัจจุบันกรมป้องกันและบรรเทาสาธารณภัยได้ประกาศเขตให้ความช่วยเหลือผู้ประสบภัยพิบัติกรณีฉุกเฉิน(ภัยแล้ง) โดยตั้งแต่วันที่ 20 ตุลาคม 2557 จนถึงปัจจุบันมีจังหวัดที่ได้รับผลกระทบทั้งสิ้น 36 จังหวัด 232 อำเภอ 1,185 ตำบล 10,687 หมู่บ้าน (เปรียบเทียบกับทั่วประเทศ 74,965 หมู่บ้าน คิดเป็นหมู่บ้านที่ประสบภัยทั้งสิ้น 14.26%) รายละเอียดเพิ่มเติมดังตาราง

ภาค	พื้นที่ประสบภัยแล้ง		
	จังหวัด	อำเภอ	รายชื่อจังหวัด
เหนือ	10	70	เชียงใหม่ (25) สุโขทัย (1) พิษณุโลก (9) พิจิตร (6) ตาก (6) กำแพงเพชร (6)แพร่ (8) น่าน (3) ลำปาง (1) อุตรดิตถ์ (5)
ตะวันออกเฉียงเหนือ	9	59	สกลนคร (4) มหาสารคาม (1) นครราชสีมา (24) บุรีรัมย์ (4) ชัยภูมิ (7) ขอนแก่น (12) อำนาจเจริญ (4) กาฬสินธุ์ (2) หนองบัวลำภู (1)
กลาง ภาคตะวันออกเฉียง ภาคตะวันตก	10	72	ลพบุรี (5) นครสวรรค์ (15) ชัยนาท (6) จันทบุรี (10) ราชบุรี (5) ชลบุรี (1) กาญจนบุรี (4) สระบุรี (13) สระแก้ว (9) ตรัง (4)
ใต้	7	31	เพชรบุรี (4) ประจวบคีรีขันธ์ (3) ตรัง (10) สตูล (2) นครศรีธรรมราช (6) กระบี่ (3) พังงา (3)
รวมทั้งประเทศ	36	232	

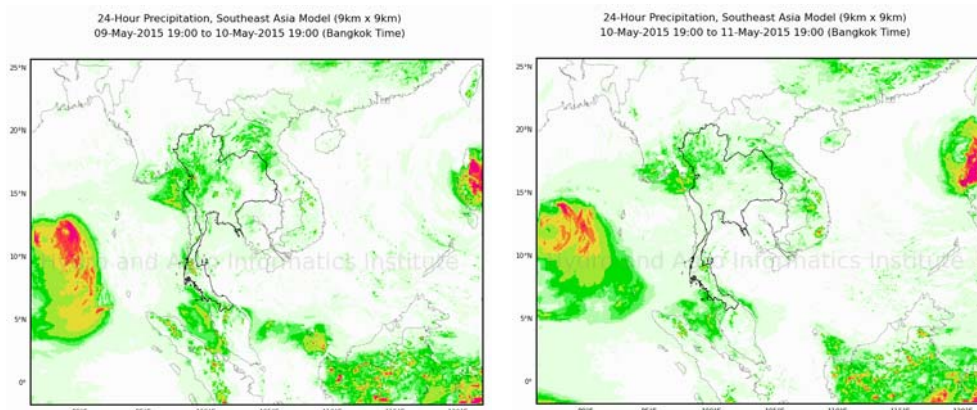
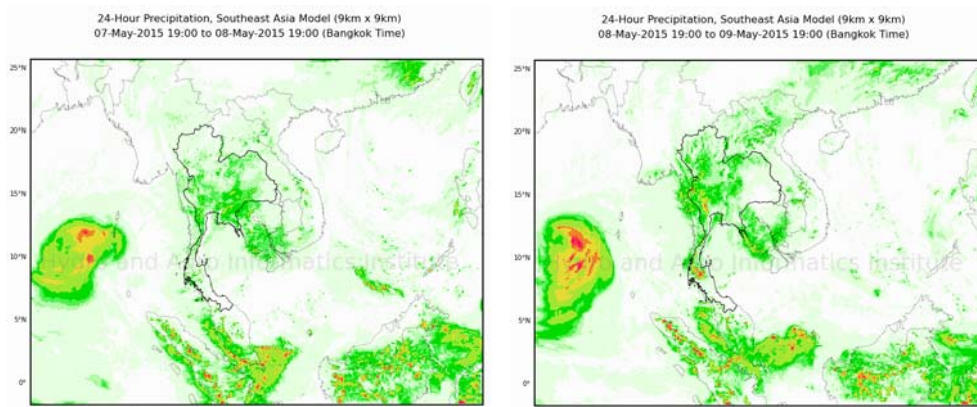
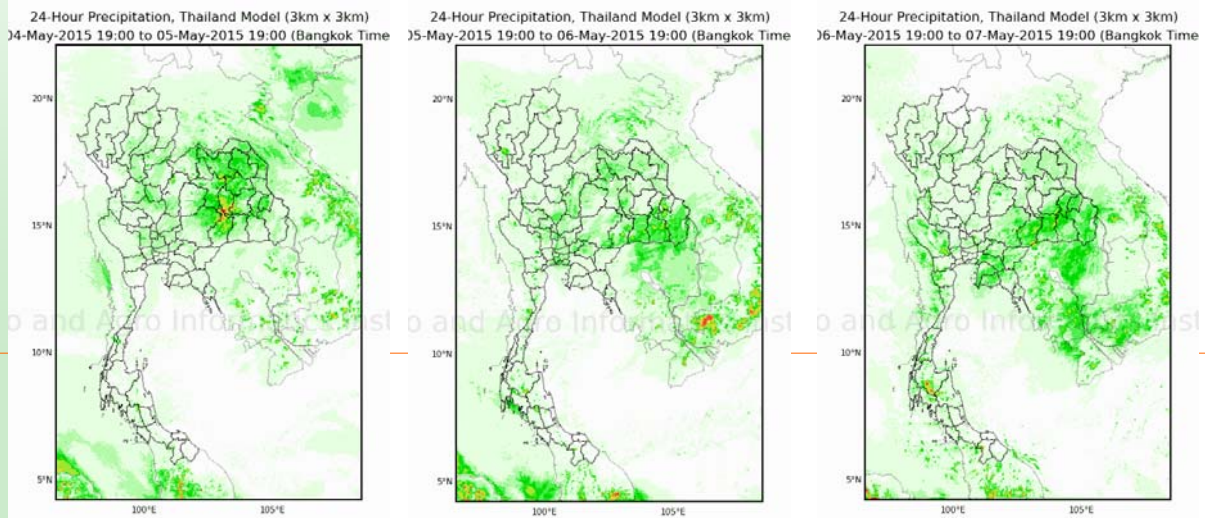
ข้อมูล ณ วันที่ 5 พฤษภาคม 2558

ที่มา : กรมป้องกันและบรรเทาสาธารณภัย กระทรวงมหาดไทย

คาดการณ์ปริมาณฝน

เปรียบเทียบผลคาดการณ์ฝนล่วงหน้า 7 วัน ด้วยแบบจำลองสภาพอากาศ WRF กับเหตุการณ์ที่เกิดขึ้นจริง

- จากแผนภาพคาดการณ์ปริมาณฝนสะสมรายวันล่วงหน้า 7 วัน ความละเอียด 3x3 กิโลเมตร และ 9x9 กิโลเมตร ช่วงวันที่ 5-7 พ.ค. 58 จะมีฝนตกเล็กน้อยถึงปานกลางในภาคตะวันออกเฉียงเหนือ ภาคตะวันออก และภาคใต้ สำหรับภาคอื่นๆจะมีฝนตกกระจาย จากนั้นช่วงวันที่ 8-11 พ.ค. จะมีฝนตกปานกลางถึงตกหนักในภาคตะวันออกเฉียงเหนือ ภาคกลาง ภาคตะวันออกและภาคใต้ โดยอาจเกิดพายุฤดูร้อน ฝนฟ้าคะนอง และลมกระโชกแรงในบางพื้นที่ ในวันที่ 10-11 พ.ค. ภาคเหนือจะมีปริมาณฝนเพิ่มขึ้น



การคาดการณ์ฝนระหว่างวันที่ 21-27 เม.ย. 2558
(คาดการณ์ ณ วันที่ 20 เม.ย. 2558 เวลา 19.00 น.)

ที่มา : สถาบันสารสนเทศทรัพยากรน้ำและการเกษตร (องค์การมหาชน)

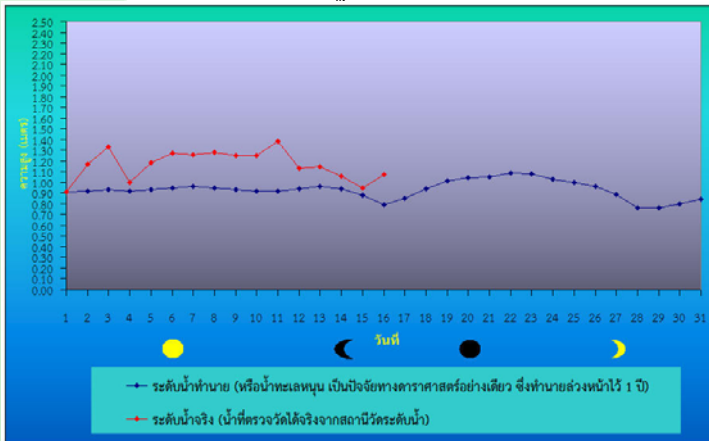
หมายเหตุ : โดยทั่วไปความแม่นยำของการคาดการณ์สภาวะฝนจะลดลง เมื่อระยะเวลาคาดการณ์ยาวขึ้น โดยจะมีความแม่นยำสูงสุดที่ 3 วันข้างหน้า ข้อมูลคาดการณ์สภาวะฝนเป็นผลงานในระยะวิจัยและพัฒนา โปรดใช้วิจารณญาณในการนำข้อมูลไปใช้

คาดการณ์ระดับน้ำบริเวณอ่าวไทย

การคาดการณ์สภาวะระดับน้ำในแม่น้ำเจ้าพระยา

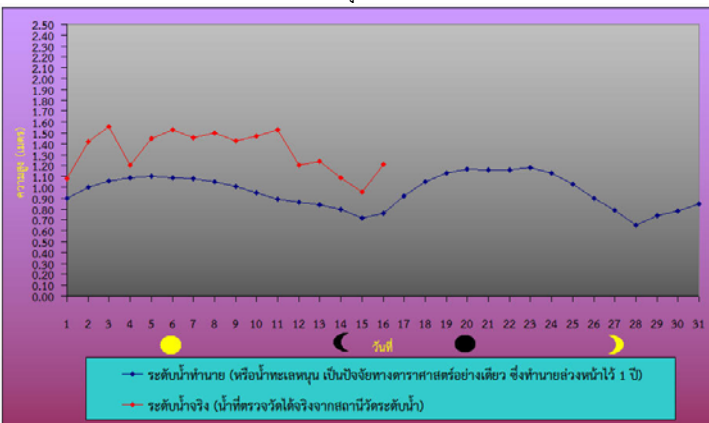
จากการคาดการณ์ระดับน้ำบริเวณหน้ากองบัญชาการกองทัพเรือและป้อมพระจุลจอมเกล้า โดยกรมอุทกศาสตร์กองทัพเรือ คาดว่าวันที่ 5 พ.ค. 2558 ที่หน้ากองบัญชาการกองทัพเรือ น้ำลงเต็มใช้เวลา 01.55 น. สูงกว่าระดับน้ำทะเลปานกลาง 0.09 เมตร น้ำขึ้นเต็มใช้เวลา 20.46 น. สูงกว่าระดับน้ำทะเลปานกลาง 0.96 เมตร ส่วนที่ป้อมพระจุลจอมเกล้า น้ำลงเต็มใช้เวลา 0.44 น. ต่ำกว่าระดับน้ำทะเลปานกลาง 0.29 เมตร น้ำขึ้นเต็มใช้เวลา 12.46 น. ต่ำกว่าระดับน้ำทะเลปานกลาง 1.45 เมตร

หน้ากองบัญชาการกองทัพเรือ



น้ำลงเต็มที่	เวลา	0155	สูงกว่าระดับทะเลปานกลาง	0.09	เมตร
น้ำขึ้นเต็มที่	เวลา	0549	สูงกว่าระดับทะเลปานกลาง	0.80	เมตร
น้ำลงเต็มที่ <th>เวลา</th> <td>1455</td> <td>ต่ำกว่าระดับทะเลปานกลาง</td> <td>0.69</td> <td>เมตร</td>	เวลา	1455	ต่ำกว่าระดับทะเลปานกลาง	0.69	เมตร
น้ำขึ้นเต็มที่ <th>เวลา</th> <td>2046</td> <td>สูงกว่าระดับทะเลปานกลาง</td> <td>0.96</td> <td>เมตร</td>	เวลา	2046	สูงกว่าระดับทะเลปานกลาง	0.96	เมตร

ป้อมพระจุลจอมเกล้า



น้ำลงเต็มที่	เวลา	0044	ต่ำกว่าระดับทะเลปานกลาง	0.29	เมตร
น้ำขึ้นเต็มที่ <th>เวลา</th> <td>0504</td> <td>สูงกว่าระดับทะเลปานกลาง</td> <td>0.58</td> <td>เมตร</td>	เวลา	0504	สูงกว่าระดับทะเลปานกลาง	0.58	เมตร
น้ำลงเต็มที่ <th>เวลา</th> <td>1246</td> <td>ต่ำกว่าระดับทะเลปานกลาง</td> <td>1.45</td> <td>เมตร</td>	เวลา	1246	ต่ำกว่าระดับทะเลปานกลาง	1.45	เมตร
น้ำขึ้นเต็มที่ <th>เวลา</th> <td>1921</td> <td>สูงกว่าระดับทะเลปานกลาง</td> <td>1.04</td> <td>เมตร</td>	เวลา	1921	สูงกว่าระดับทะเลปานกลาง	1.04	เมตร

ที่มา : กรมอุทกศาสตร์ กองทัพเรือ



จัดทำโดย

สถาบันสารสนเทศทรัพยากรน้ำและการเกษตร (องค์การมหาชน)

กระทรวงวิทยาศาสตร์และเทคโนโลยี

เลขที่ 108 อาคารบางกอกไทยทาวเวอร์ ชั้น 8

ถนนรางน้ำ แขวงถนนพญาไท เขตราชเทวี กรุงเทพฯ 10400

โทรศัพท์ 0-2642-7132 โทรสาร 0-2642-7133

สนใจรายละเอียดเพิ่มเติมได้ที่

คลังข้อมูลสภาพน้ำ

<http://www.thaiwater.net>

ติดตามสภาพอากาศและคาดการณ์สภาวะฝน

<http://www.thaiwater.net/web/index.php/weatherinfo.html>