



## ติดตามสถานการณ์ภัยแล้ง

สัปดาห์ที่ 17/2558

ระหว่างวันที่ 22-28 เมษายน 2558

### สถานการณ์ปัจจุบัน

ปริมาณฝน	2
ความชื้น	3
ปริมาณน้ำในอ่างเก็บน้ำ	4
ระดับน้ำท่า	5
น้ำเค็มรุกล้ำ	6
การเพาะปลูกพืชฤดูแล้ง	7
พื้นที่ประสบภัย	7
<b>คาดการณ์</b>	
ปริมาณฝน	8
ระดับน้ำบริเวณอ่าวไทย	9

### สถานการณ์ปัจจุบัน

ภาพรวมทั้งประเทศ ในสัปดาห์นี้มีฝนเพิ่มขึ้นทั่วภูมิภาคของประเทศ เนื่องจากในช่วงกลางและปลายสัปดาห์มีพายุฝนฟ้าคะนองบางพื้นที่ ทำให้มีฝนตกหนักบริเวณภาคเหนือ ภาคตะวันออกเฉียงเหนือ และภาคตะวันออก มีรายงานลมกระโชกแรงบริเวณจังหวัดเลย ในวันที่ 24 เม.ย. โดยวันเดียวกันพื้นที่กรุงเทพมหานครและปริมณฑล มีฝนตกหนักบางพื้นที่

ส่วนอ่างเก็บน้ำขนาดใหญ่ทั้ง 33 แห่งทั่วประเทศ มีปริมาณน้ำกักเก็บทั้งหมดอยู่ที่ 36,777 ล้านลูกบาศก์เมตร คิดเป็น 52% ของความจุ และเป็นน้ำใช้การได้จริงเพียง 13,274 ล้านลูกบาศก์เมตร เมื่อเทียบกับข้อมูล 5 ปีย้อนหลังพบว่าใกล้เคียงกับปี 2554 และปี 2556 ทั้งนี้เขื่อนที่มีปริมาณน้ำกักเก็บคงเหลือน้อยกว่า 30% มี 8 เขื่อน คือ เขื่อนแม่กวง(13%) เขื่อนห้วยหลวง(25%) เขื่อนน้ำพุง(29%) เขื่อนลำปาว(24%) เขื่อนลำพระเพลิง(22%) เขื่อนป่าสักชลสิทธิ์(27%) เขื่อนขุนด่านปราการชล(20%) และเขื่อนคลองสียัด(20%) สำหรับลุ่มน้ำเจ้าพระยา อ่างเก็บน้ำหลักทั้ง 4 อ่าง คือ เขื่อนภูมิพล เขื่อนสิริกิติ์ เขื่อนแควน้อย และเขื่อนป่าสักฯ มีปริมาณน้ำกักเก็บคงเหลือรวมกัน 10,638 ล้าน ลบ.ม. คิดเป็น 42% โดยเป็นปริมาณน้ำใช้การได้จริงเพียง 3,942 ล้านลบ.ม. ทั้งนี้จากรายงานการเพาะปลูกพืชในช่วงฤดูแล้งปี 2557/2558 (ณ วันที่ 17 เมษายน 2558) พื้นที่ลุ่มน้ำเจ้าพระยา ซึ่งเป็นบริเวณที่กรมชลประทานประกาศงดส่งน้ำเพื่อทำนาปรัง แต่กลับพบว่าเกษตรกรยังคงเพาะปลูกข้าวนาปรังไปแล้วถึง 3.59 ล้านไร่

ส่วนปัญหาภัยแล้งที่เกิดขึ้น ทางกรมป้องกันและบรรเทาสาธารณภัยได้ประกาศเขตให้ความช่วยเหลือผู้ประสบภัยพิบัติกรณีฉุกเฉิน(ภัยแล้ง) โดยตั้งแต่วันที่ 20 ตุลาคม 2557 จนถึงปัจจุบัน มีจังหวัดที่ได้รับผลกระทบทั้งสิ้น 35 จังหวัด 218 อำเภอ 1,185 ตำบล 10,687 หมู่บ้าน (เปรียบเทียบกับทั่วประเทศ 74,965 หมู่บ้าน คิดเป็นหมู่บ้านที่ประสบภัยทั้งสิ้น 14.26%)

### คาดการณ์

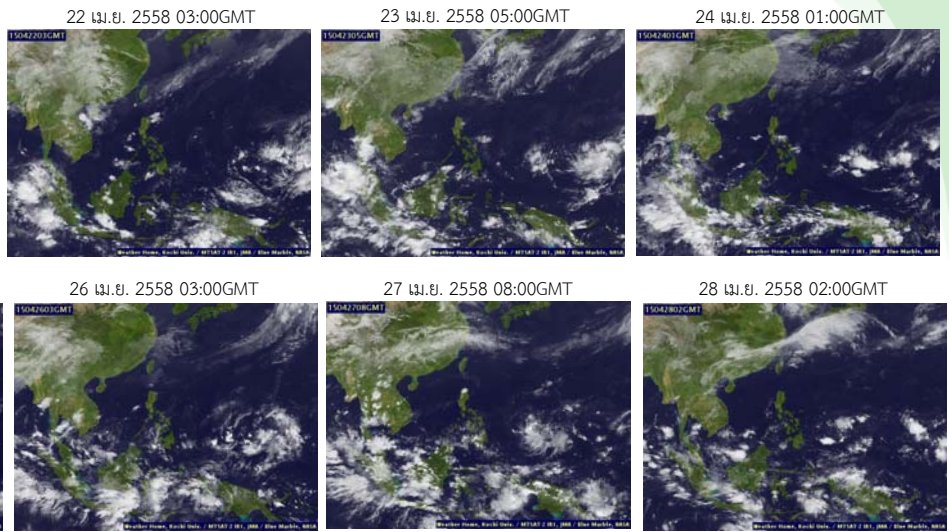
ช่วงวันที่ 28-30 เม.ย. 58 จะมีฝนตกเล็กน้อยบริเวณภาคตะวันออกเฉียงเหนือ ภาคเหนือตอนล่าง และภาคตะวันออก จากนั้นในวันที่ 1-4 พ.ค. จะมีปริมาณฝนสะสมเพิ่มขึ้นโดยเฉพาะบริเวณภาคเหนือ และภาคตะวันออกเฉียงเหนือ เนื่องจากลมตะวันออกเฉียงใต้จะพัดนำความชื้นเฉียงใต้จากทะเลจีนใต้ และอ่าวไทยมีกำลังอ่อนลง

ส่วนระดับน้ำบริเวณอ่าวไทย คาดว่าวันที่ 28 เม.ย. 2558 ที่หน้ากองบัญชาการกองทัพเรือ น้ำลงเต็มที่เวลา 11.20 น. ต่ำกว่าระดับน้ำทะเลปานกลาง 0.01 เมตร น้ำขึ้นเต็มที่เวลา 03.18 น. สูงกว่าระดับน้ำทะเลปานกลาง 0.81 เมตร ส่วนที่ป้อมพระจุลจอมเกล้า น้ำลงเต็มที่เวลา 09.33 น. ต่ำกว่าระดับน้ำทะเลปานกลาง 0.39 เมตร น้ำขึ้นเต็มที่ เวลา 01.54 น. สูงกว่าระดับน้ำทะเลปานกลาง 0.75 เมตร

# ปริมาณฝน (วันที่ 22-28 เมษายน 2558)

## เมฆ

- กลุ่มเมฆปกคลุมหนาแน่นในภาคใต้เกือบตลอดสัปดาห์ ส่วนภาคอื่นๆ มีกลุ่มเมฆปกคลุมในบางพื้นที่ ส่งผลให้มีฝนตกกระจายทั่วทุกภาคของประเทศ โดยมีฝนตกหนักถึงหนักมากในบางพื้นที่ของภาคเหนือ ภาคตะวันออกเฉียงเหนือ ภาคตะวันออก และภาคกลาง



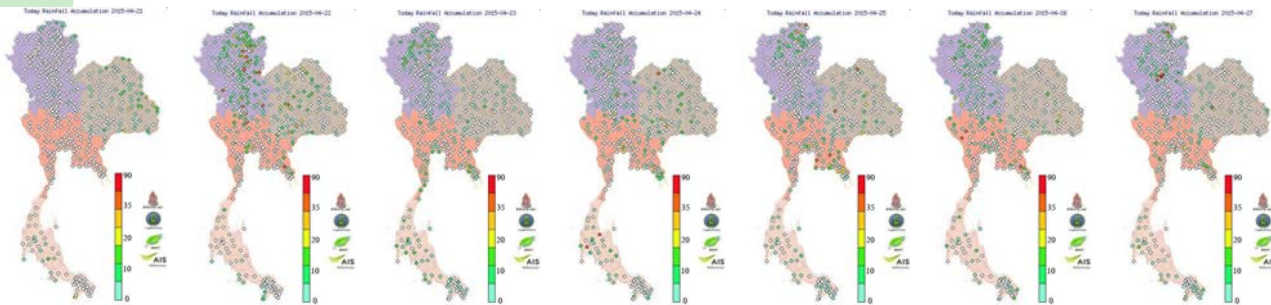
แผนที่เมฆ

ที่มา : มหาวิทยาลัยโคชิ

Pasted from <<http://tiwrm.haii.or.th/TyphoonTracking/>>

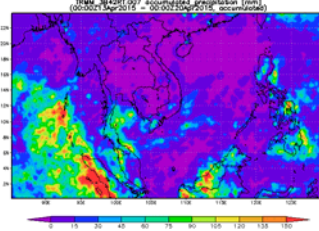
## ปริมาณฝนสัปดาห์ที่ผ่านมา

ปริมาณฝนสะสมรายวัน (วันที่ 21-27 เมษายน 2558)

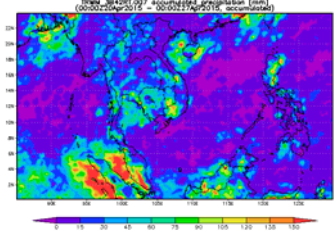


สถานี	ปริมาณฝนสะสม 21-27 เม.ย. 58 (มม.)
ปัดวี ต.ปัดวี จ.จันทบุรี	131.4
เชียงของ ต.เวียง จ.เชียงราย	102.2
ชุมชนแม่ลาว ต.แม่เจดีย์ใหม่ จ.เชียงราย	97.6
ศรีสันถาลย์ ต.หาดเสี้ยว จ.สุโขทัย	93.2
บ้านโนนศรีเจริญ ต.ยอดแกง จ.กาฬสินธุ์	92.6
เวียงชัย ต.เวียงชัย จ.เชียงราย	89.0
หมู่บ้านนันทวรรณ ต.ขุนทอง จ.นนทบุรี	82.8
ตากฟ้า ต.สุขสำราญ จ.นครสวรรค์	82.4
สถานีน้ำตก ต.ท่าเสา จ.กาญจนบุรี	80.6

สัปดาห์ที่แล้ว ฝนสะสมระหว่างวันที่ 13-19 เม.ย. 58



สัปดาห์นี้ ฝนสะสมระหว่างวันที่ 20-26 เม.ย. 58



- ปริมาณฝนสะสมตั้งแต่วันที่ 20-26 เม.ย. 2558 พบว่า มีฝนตกเกือบทั่วทุกภาคของประเทศไทย โดยมีปริมาณฝนสะสมหนาแน่นบริเวณภาคเหนือ จังหวัดเชียงราย แพร่ ภาคตะวันออก จังหวัดจันทบุรี ภาคใต้ จังหวัดเพชรบุรี ประจวบคีรีขันธ์ กระบี่ นครศรีธรรมราช พังงา และจังหวัดสตูล

หมายเหตุ เลือกปริมาณฝนสะสม 7 วัน มากกว่า 80 มิลลิเมตร

รายละเอียดเพิ่มเติม : [http://www.thaiwater.net/DATA/site/content/fs\\_show\\_top7.html?type=rain\\_acc&sort\\_type=max](http://www.thaiwater.net/DATA/site/content/fs_show_top7.html?type=rain_acc&sort_type=max)

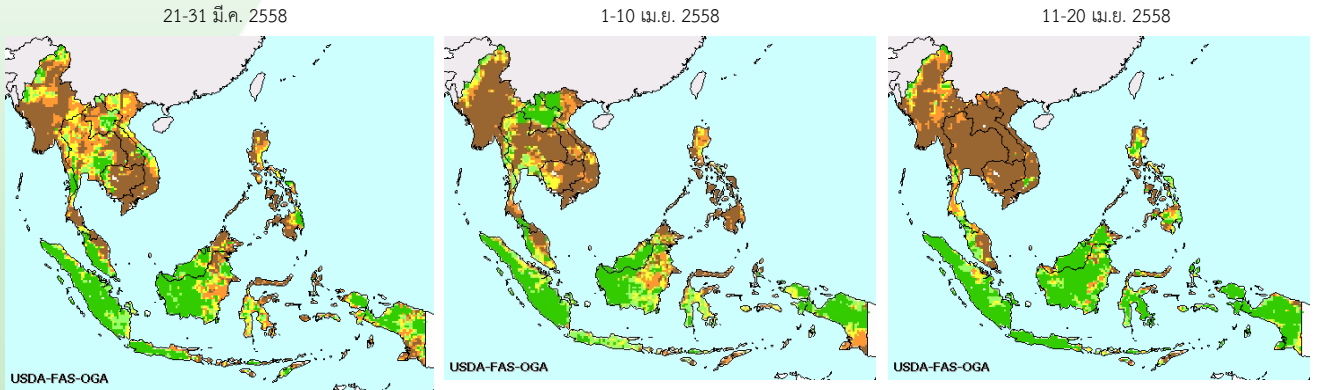
ที่มา : NASA (National Aeronautics and Space Administration)

Pasted from <<http://disc2.nascom.nasa.gov/Giovanni/tovas/realtime.3B42RT.2.shtml>>

# ความชื้น

## ความชื้นผิวดิน

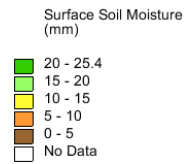
ในช่วงปลายเดือนมีนาคมถึงต้นเดือนเมษายน พบว่า ความชื้นบนผิวดินบริเวณตอนบนของประเทศโดยเฉพาะบริเวณภาคเหนือ ตอนล่างของภาคตะวันออกเฉียงเหนือ ภาคตะวันออก และภาคกลาง เนื่องด้วยเกิดฝนตกในพื้นที่ดังกล่าว ทำให้พื้นดินมีความชุ่มชื้นเพิ่มขึ้น จากนั้นช่วงกลางเดือนเมษายน ความชื้นบริเวณตอนของประเทศลดลงอย่างเห็นได้ชัด ทำให้ภาคเหนือ ภาคตะวันออกเฉียงเหนือ ภาคกลางและภาคตะวันออก มีอุณหภูมิสูงขึ้น สำหรับภาคใต้ความชื้นบนผิวดินสูงขึ้น ทำให้พื้นดินมีความชุ่มชื้น



แผนที่ความชื้นผิวดิน

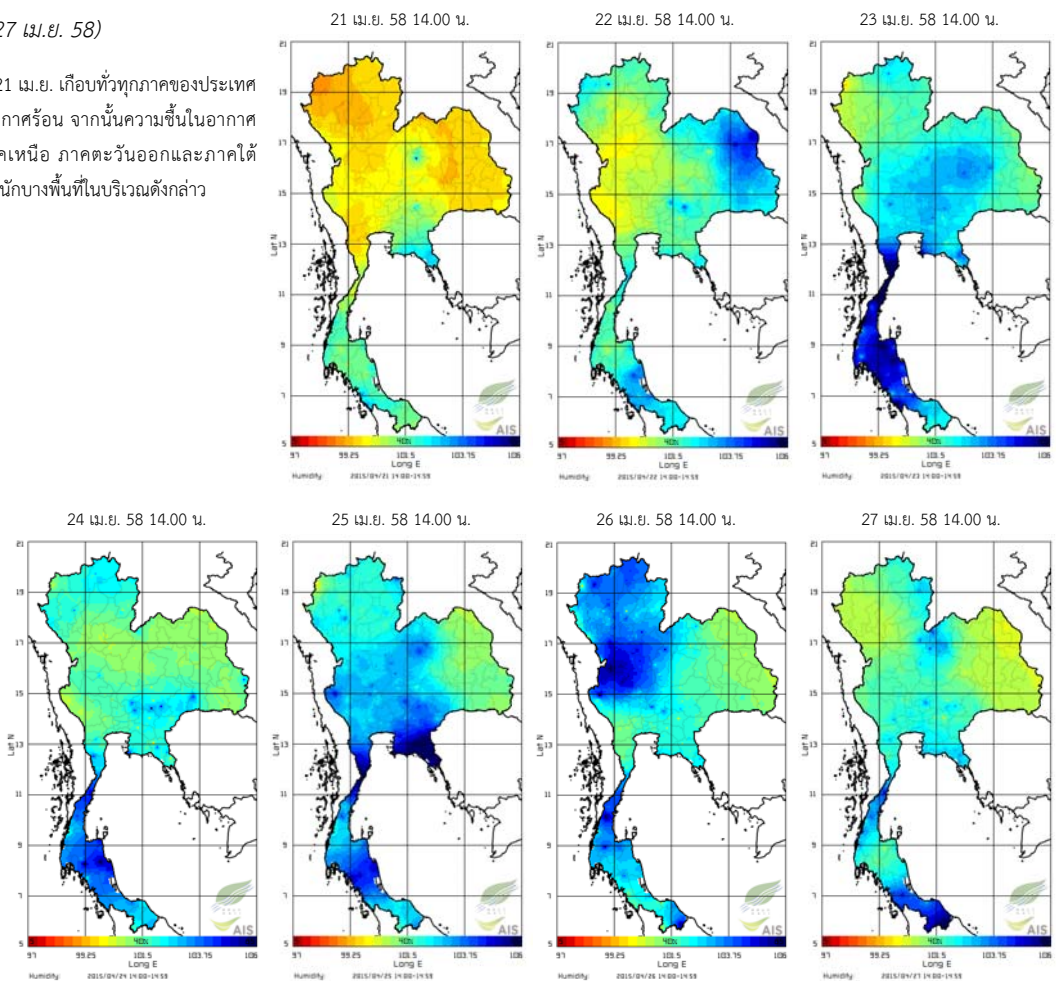
ที่มา : USDA (United States Department of Agriculture)

Pasted from <[http://www.thaiwater.net/DATA/REPORT/php/show\\_soil\\_mois.php?type=afwa](http://www.thaiwater.net/DATA/REPORT/php/show_soil_mois.php?type=afwa)>



## ความชื้นในอากาศ (วันที่ 21-27 เม.ย. 58)

- ในช่วงวันที่ 21-27 เม.ย. 58 ในวันที่ 21 เม.ย. เกือบทั่วทุกภาคของประเทศ ความชื้นในอากาศลดลงเนื่องจากอากาศร้อน จากนั้นความชื้นในอากาศค่อยๆสูงขึ้น โดยเฉพาะบริเวณภาคเหนือ ภาคตะวันออกและภาคใต้ เนื่องจากมีฝนตกกระจายกับมีฝนตกหนักบางพื้นที่ในบริเวณดังกล่าว



แผนที่ความชื้นในอากาศ

ที่มา : สถาบันสารสนเทศทรัพยากรน้ำและการเกษตร (องค์การมหาชน)

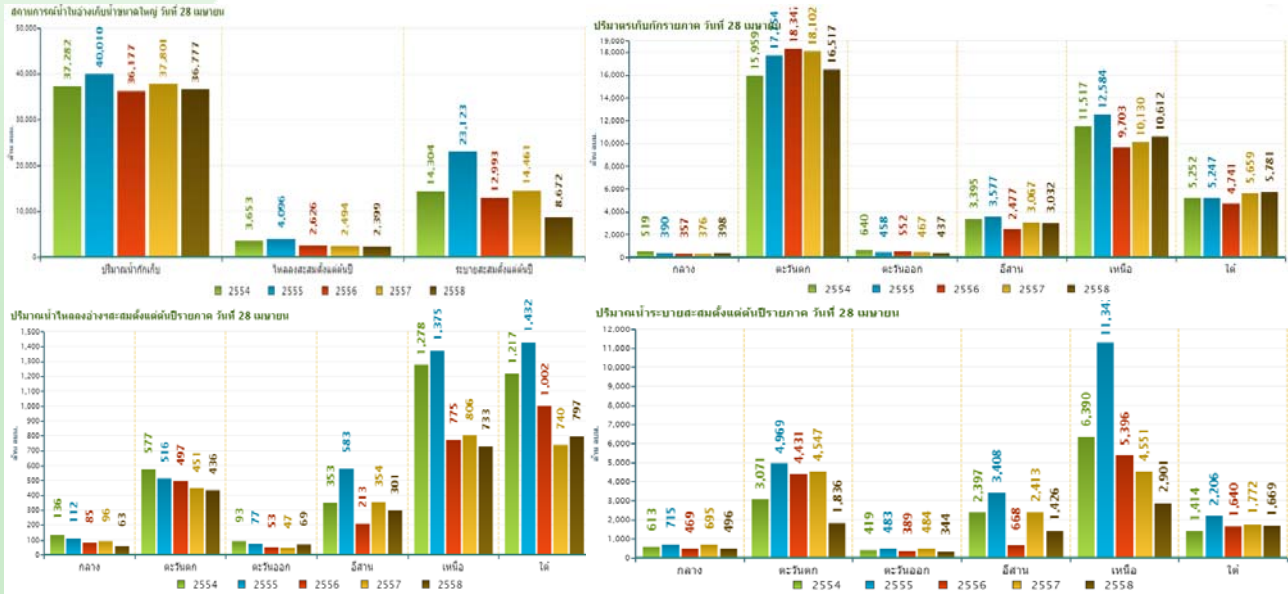
Pasted from <[http://www.thaiwater.net/DATA/REPORT/php/radar/show\\_humidimg.php](http://www.thaiwater.net/DATA/REPORT/php/radar/show_humidimg.php)>



# ปริมาณน้ำในอ่างเก็บน้ำ

## สภาพน้ำในอ่างเก็บน้ำขนาดใหญ่ทั่วประเทศ (วันที่ 28 เมษายน 2558)

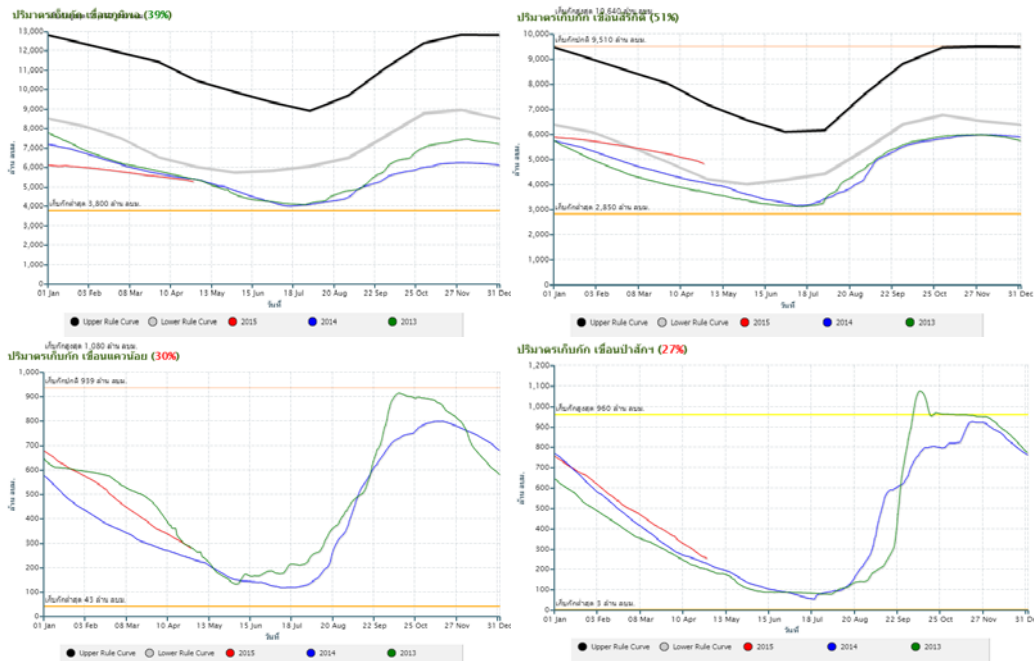
ปัจจุบันมีปริมาณน้ำกักเก็บทั่วประเทศอยู่ที่ 36,777 ล้านลูกบาศก์เมตร คิดเป็น 52% ของความจุ และเป็นน้ำใช้การได้จริงเพียง 13,274 ล้านลูกบาศก์เมตร เมื่อเทียบกับข้อมูล 5 ปีย้อนหลังพบว่า ไกล่เคียงกับปี 2554 และปี 2556 ทั้งนี้เขื่อนที่มีปริมาณน้ำกักเก็บคงเหลือน้อยกว่า 30% มี 8 เขื่อน คือ เขื่อนแม่กวาง(13%) เขื่อนห้วยหลวง(25%) เขื่อนน้ำพุง(29%) เขื่อนลำปาว(24%) เขื่อนลำพระเพลิง(22%) เขื่อนป่าสักชลสิทธิ์(27%) เขื่อนขุนด่านปราการชล(20%) และเขื่อนคลองสียัด(20%)



ข้อมูลปริมาณน้ำในอ่างเก็บน้ำขนาดใหญ่วันที่ 28 เมษายน 2558  
ที่มา : กรมชลประทานและการไฟฟ้าฝ่ายผลิตแห่งประเทศไทย

## สภาพน้ำในอ่างเก็บน้ำขนาดใหญ่ในพื้นที่ลุ่มน้ำเจ้าพระยา

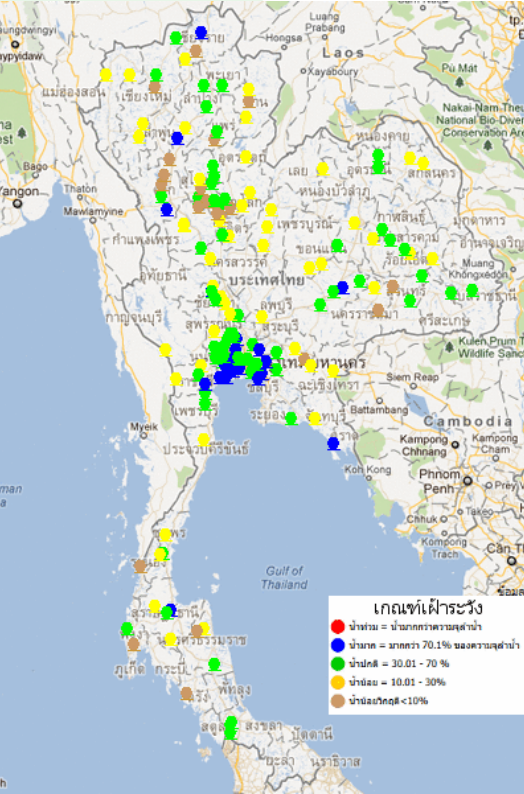
- เขื่อนภูมิพล มีปริมาณน้ำกักเก็บคงเหลือ 5,270 ล้าน ลบ.ม. คิดเป็น 39% เป็นปริมาณน้ำใช้การได้ 1,470 ล้าน ลบ.ม.
- เขื่อนสิริกิติ์ มีปริมาณน้ำกักเก็บคงเหลือ 4,832 ล้าน ลบ.ม. คิดเป็น 51% เป็นปริมาณน้ำใช้การได้ 1,982 ล้าน ลบ.ม.
- เขื่อนแควน้อย มีปริมาณน้ำกักเก็บคงเหลือ 281 ล้าน ลบ.ม. คิดเป็น 30% เป็นปริมาณน้ำใช้การได้ 238 ล้าน ลบ.ม.
- เขื่อนป่าสักชลสิทธิ์ มีปริมาณน้ำกักเก็บคงเหลือ 256 ล้าน ลบ.ม. คิดเป็น 27% เป็นปริมาณน้ำใช้การได้ 252 ล้าน ลบ.ม.



# ระดับน้ำท่า

## สถานการณ์น้ำท่า

จากการตรวจวัดระดับน้ำของสถานีโทรมาตร สสนก. พบว่า คมมีน้ำน้อยวิกฤตเนื่องจากสัปดาห์ที่แล้ว บริเวณลุ่มน้ำปิง วัง ยม น่าน โขง มูล ปราจีนบุรี เจ้าพระยา ภาคใต้ฝั่งตะวันตกและภาคใต้ฝั่งตะวันออก



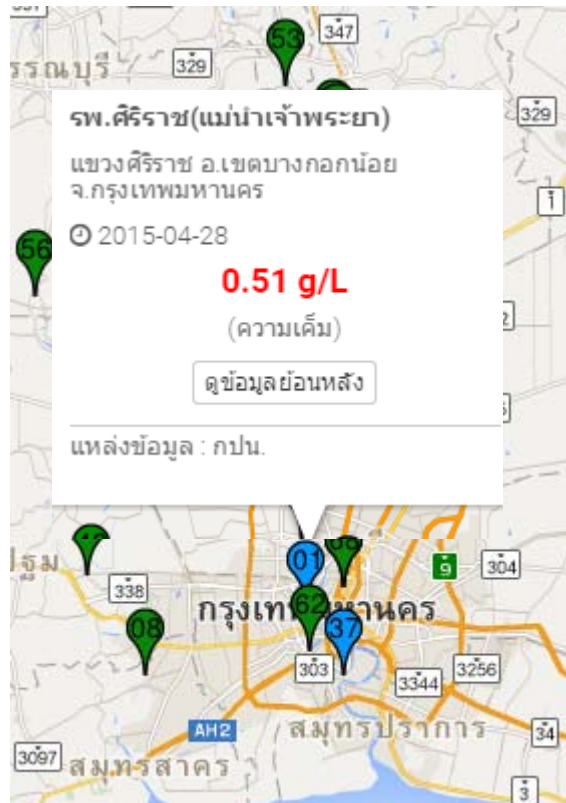
ข้อมูล ณ วันที่ 28 เมษายน 2558 เวลา 10.00 น.  
รายละเอียดเพิ่มเติม : <http://www.thaiwater.net/hourlyreport>

ชื่อสถานี	น้ำลึก(ม.)	ระดับน้ำ (ม.รทก.)	เทียบความจุ ลำน้ำ(%)	สถานะ
<b>ลุ่มน้ำปิง</b>				
ฮอด ต. หางตอง อ. ฮอด จ. เชียงใหม่	0.08	291.41	1.31	ทรงตัว
แม่แตง ต. สันมหาพน อ. แม่แตง จ. เชียงใหม่	0.03	329.56	0.45	ลดลง
น้ำเลี้ยว ต. หัวตอง อ. น้ำเลี้ยว จ. นครสวรรค์	0.36	26.76	7.50	ลดลง
<b>ลุ่มน้ำวัง</b>				
สามเงา ต. วังหมื่น อ. สามเงา จ. ตาก	0.33	132.83	3.53	ลดลง
แม่พริก ต. แม่พริก อ. แม่พริก จ. ลำปาง	0.31	146.56	3.38	ทรงตัว
เถิน ต. แม่ถอด อ. เถิน จ. ลำปาง	0.39	171.81	5.37	ลดลง
<b>ลุ่มน้ำยม</b>				
ท่าทองแดง 2 ต. ทนองกระตัง อ. ศิริมาศ จ. สุโขทัย	-0.04	43.40	-1.11	ทรงตัว
เชียงใหม่ ต. สระ อ. เชียงใหม่ จ. พะเยา	0.71	257.47	6.86	เพิ่มขึ้น
สวรรคโลก ต.ท่าทอง อ.สวรรคโลก จ.สุโขทัย	0.64	47.21	5.78	ลดลง
กงไกรลาศ ต.กง อ.กงไกรลาศ จ.สุโขทัย	0.74	34.95	6.88	ทรงตัว
บางระกำ ต. บางระกำ อ. บางระกำ จ. พิษณุโลก	-0.57	30.13	-5.85	เพิ่มขึ้น
<b>ลุ่มน้ำน่าน</b>				
คลองผันน้ำยม-น่าน 4 ต.จี่วัง อ. เมือง จ.พิษณุโลก	0.36	35.41	4.30	ลดลง
นครไทย ต. นครไทย อ. นครไทย จ. พิษณุโลก	0.15	196.69	2.97	ทรงตัว
ภูเพียง ต. เมืองจัน อ. กิ่งอำเภอภูเพียง จ. น่าน	0.15	197.06	1.59	ทรงตัว
ชุมแสง ต.เคยไชย อ.ชุมแสง จ. นครสวรรค์	-0.73	17.92	-7.56	ลดลง
วังทอง ต.วังทอง อ.วังทอง จ.พิษณุโลก	0.38	40.33	4.08	ลดลง
<b>ลุ่มน้ำโขง</b>				
เมืองเชียงราย ต.ป่าอ้อดอนชัย อ.เมือง จ.เชียงราย	0.12	400.65	1.99	เพิ่มขึ้น
<b>ลุ่มน้ำมูล</b>				
เมืองสุรินทร์ ต. ตระแสง อ. เมืองสุรินทร์ จ. สุรินทร์	0.48	128.52	6.62	ลดลง
ท่าตูม ต. ท่าตูม อ. ท่าตูม จ. สุรินทร์	0.74	116.37	7.10	ทรงตัว
<b>ลุ่มน้ำเจ้าพระยา</b>				
อินทร์บุรี ต.อินทร์บุรี อ.อินทร์บุรี จ.สิงห์บุรี	1.00	3.44	9.88	ทรงตัว
<b>ลุ่มน้ำปราจีนบุรี</b>				
คลองพระปรัง ต. ศาลาลำตวน อ. เมืองสระแก้ว จ. สระแก้ว	0.39	9.49	5.61	ทรงตัว
<b>ลุ่มน้ำภาคใต้ฝั่งตะวันออก</b>				
นบพิตำ ต. สระแก้ว อ. ท่าศาลา จ. นครศรีธรรมราช	-0.34	14.56	-4.14	ทรงตัว
ศรีสาคร ต. ศรีสาคร อ. ศรีสาคร จ. นราธิวาส	0.71	23.2	5.66	ทรงตัว
<b>ลุ่มน้ำภาคใต้ฝั่งตะวันตก</b>				
เมืองระนอง ต. เขานิวศน์ อ. เมืองระนอง จ. ระนอง	0.09	8.08	3.75	เพิ่มขึ้น
ตะกั่วป่า ต. ตำบล อ. ตะกั่วป่า จ. พังงา	-0.07	5.45	-3.09	ลดลง
เมืองพังงา ต. ถ้ำน้ำผุด อ. เมืองพังงา จ. พังงา	0.40	2.60	4.20	ทรงตัว
เมืองตรัง ต.บางรัก อ.เมือง จ.ตรัง	-0.85	-3.86	-10.94	เพิ่มขึ้น

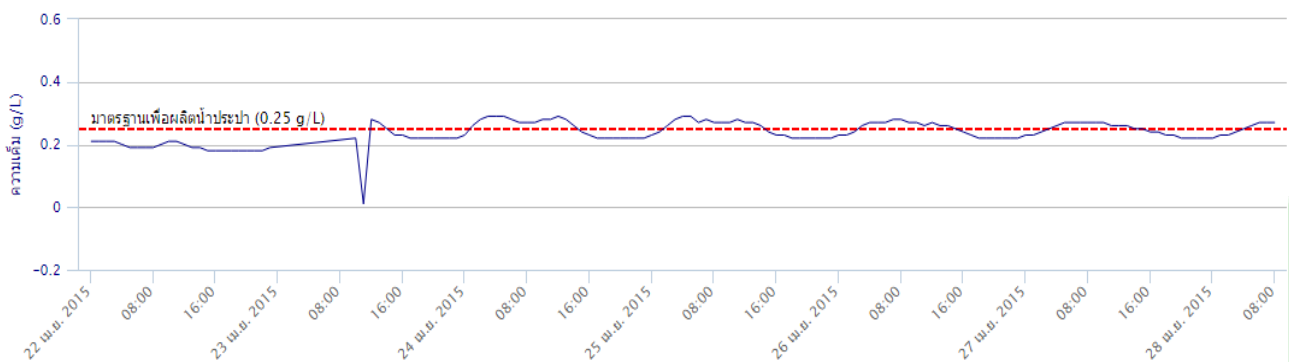
# น้ำเค็มรุกกล้า

## แม่น้ำเจ้าพระยา

จากการตรวจวัดค่าความเค็มโดยการประปานครหลวง ตลอดลำน้ำเจ้าพระยา ตั้งแต่วันที่ 23 เม.ย. ถึง วันที่ 28 เม.ย. ค่าความเค็มที่สถานีรพ.ศิริราช และสะพานพระนั่งเกล้า พบค่าเกินมาตรฐาน เพื่อการผลิตประปาเล็กน้อย ส่วนที่สถานีสำแลค่าความเค็มอยู่ในเกณฑ์ปกติ



กราฟเปรียบเทียบคลอเลาหน้าสถานีสะพานพระนั่งเกล้า  
ระหว่างวันที่ 2015-04-22 ถึง 2015-04-28



## การเพาะปลูกพืชช่วงฤดูแล้ง

จากรายงานการเพาะปลูกพืชในช่วงฤดูแล้งทั้งประเทศ ปี 2557/2558 มีการปลูกข้าวนาปรังในเขตชลประทานเกินแผนไป 313% สำหรับลุ่มน้ำเจ้าพระยา ซึ่งเป็นบริเวณที่กรมชลประทานประกาศงดส่งน้ำเพื่อทำนาปรัง แต่กลับยังคงมีการเพาะปลูกไปแล้วถึง 3.59 ล้านไร่

แผนผลการปลูกพืชฤดูแล้งทั้งประเทศ ปี 2557/2558 (ล้านไร่)									
ชนิดพืช	นาปรัง			พืชไร่ - พืชผัก			รวม		
	แผน	ผล	%	แผน	ผล	%	แผน	ผล	%
พื้นที่									
ในเขต	1.81	5.67	313	1.24	0.57	46	3.05	6.24	205
นอกเขต	4.19	3.95	94	1.87	1.85	99	6.06	5.80	96
รวม	6.00	9.62	160	3.11	2.42	78	9.11	12.04	132

แผนผลการปลูกพืชฤดูแล้งในลุ่มน้ำเจ้าพระยา ปี 2557/2558 (ล้านไร่)									
ชนิดพืช	นาปรัง			พืชไร่ - พืชผัก			รวม		
	แผน	ผล	%	แผน	ผล	%	แผน	ผล	%
พื้นที่									
ในเขต	-	3.59	-	0.82	0.06	7	0.82	3.65	445
นอกเขต	2.03	2.53	124	0.41	0.50	122	2.44	3.03	124
รวม	2.03	6.12	301	1.23	0.56	46	3.26	6.68	205

ข้อมูล ณ วันที่ 17 เม.ย. 2558

ที่มา : ศูนย์ประมวลวิเคราะห์สถานการณ์น้ำ กรมชลประทาน

## พื้นที่ประสบภัยแล้ง

ปัจจุบันกรมป้องกันและบรรเทาสาธารณภัยได้ประกาศเขตให้ความช่วยเหลือผู้ประสบภัยพิบัติกรณีฉุกเฉิน(ภัยแล้ง) โดยตั้งแต่วันที่ 20 ตุลาคม 2557 จนถึงปัจจุบันมีจังหวัดที่ได้รับผลกระทบทั้งสิ้น 35 จังหวัด 218 อำเภอ 1,185 ตำบล 10,687 หมู่บ้าน (เปรียบเทียบกับทั่วประเทศ 74,965 หมู่บ้าน คิดเป็นหมู่บ้านที่ประสบภัยทั้งสิ้น 14.26%) รายละเอียดเพิ่มเติมดังตาราง

ภาค	พื้นที่ประสบภัยแล้ง		
	จังหวัด	อำเภอ	รายชื่อจังหวัด
เหนือ	10	67	เชียงใหม่ (25) สุโขทัย (1) พิษณุโลก (9) พิจิตร (6) ตาก (6) กำแพงเพชร (6) แพร่ (8) น่าน (3) ลำปาง (1) อุตรดิตถ์ (2)
ตะวันออกเฉียงเหนือ	9	56	สกลนคร (4) มหาสารคาม (1) นครราชสีมา (23) บุรีรัมย์ (4) ชัยภูมิ (7) ขอนแก่น (10) อำนาจเจริญ (4) กาฬสินธุ์ (2) หนองบัวลำภู (1)
กลาง ภาคตะวันออกเฉียง ภาคตะวันตก	9	64	ลพบุรี (5) นครสวรรค์ (15) ชัยนาท (6) จันทบุรี (9) ราชบุรี (5) ชลบุรี (1) กาญจนบุรี (4) สระบุรี (10) สระแก้ว (9)
ใต้	7	31	เพชรบุรี (4) ประจวบคีรีขันธ์ (3) ตรัง (10) สตูล (2) นครศรีธรรมราช (6) กระบี่ (3) พังงา (3)
รวมทั้งประเทศ	35	218	

ที่มา : กรมป้องกันและบรรเทาสาธารณภัย

ข้อมูล ณ วันที่ 7 เมษายน 2558

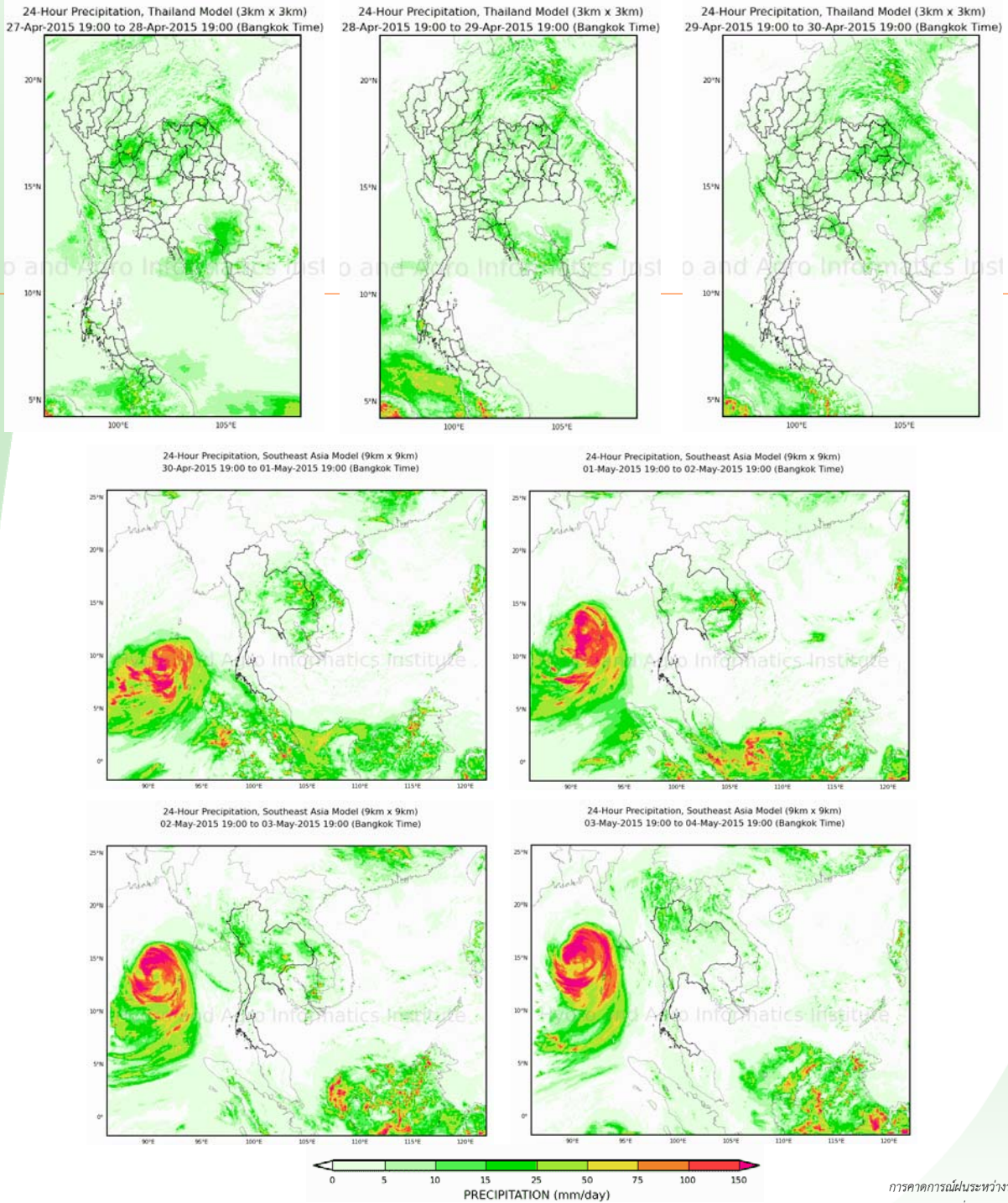
ที่มา : กรมป้องกันและบรรเทาสาธารณภัย กระทรวงมหาดไทย



# คาดการณ์ปริมาณฝน

## เปรียบเทียบผลคาดการณ์ฝนล่วงหน้า 7 วัน ด้วยแบบจำลองสภาพอากาศ WRF กับเหตุการณ์ที่เกิดขึ้นจริง

- จากแผนภาพคาดการณ์ปริมาณฝนสะสมรายวันล่วงหน้า 7 วัน ความละเอียด 3x3 กิโลเมตร และ 9x9 กิโลเมตร ช่วงวันที่ 28-30 เม.ย. 58 จะมีฝนตกเล็กน้อยบริเวณภาคตะวันออกเฉียงเหนือ ภาคเหนือตอนล่าง และภาคตะวันออก จากนั้นในวันที่ 1-4 พ.ค. จะมีปริมาณฝนสะสมเพิ่มขึ้นโดยเฉพาะบริเวณภาคเหนือ และภาคตะวันออกเฉียงเหนือ เนื่องจากลมตะวันออกเฉียงใต้จะพัดนำความชื้นเฉียงใต้จากทะเลจีนใต้ และอ่าวไทยมีกำลังอ่อนลง



การคาดการณ์ฝนระหว่างวันที่ 21-27 เม.ย. 2558

(คาดการณ์ ณ วันที่ 20 เม.ย. 2558 เวลา 19:00 น.)

ที่มา : สถาบันสารสนเทศทรัพยากรน้ำและการเกษตร (องค์การมหาชน)

**หมายเหตุ :** โดยทั่วไปความแม่นยำของการคาดการณ์สภาวะฝนจะลดลง เมื่อระยะเวลาคาดการณ์ยาวขึ้น โดยจะมีความแม่นยำสูงสุดที่ 3 วันข้างหน้า ข้อมูลคาดการณ์สภาวะฝนเป็นผลงานในระยะวิจัยและพัฒนา โปรดใช้วิจารณญาณในการนำข้อมูลไปใช้

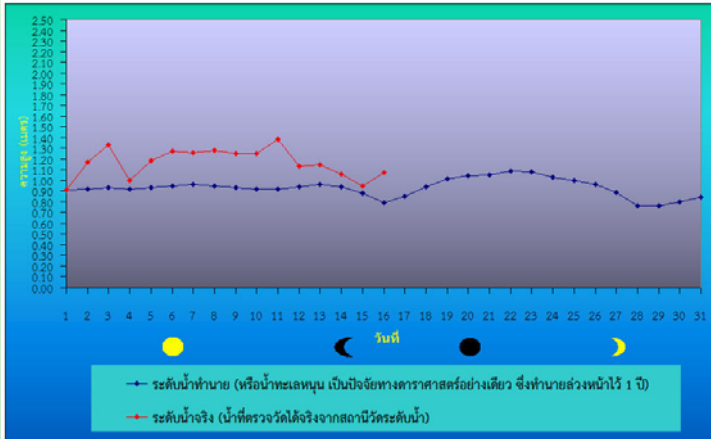


# คาดการณ์ระดับน้ำบริเวณอ่าวไทย

## การคาดการณ์สภาวะระดับน้ำในแม่น้ำเจ้าพระยา

จากการคาดการณ์ระดับน้ำบริเวณหน้ากองบัญชาการกองทัพเรือและป้อมพระจุลจอมเกล้า โดยกรมอุทกศาสตร์กองทัพเรือ คาดว่าวันที่ 28 เม.ย. 2558 ที่หน้ากองบัญชาการกองทัพเรือ น้ำลงเต็มทีเวลา 11.20 น. ต่ำกว่าระดับน้ำทะเลปานกลาง 0.01 เมตร น้ำขึ้นเต็มทีเวลา 03.18 น. สูงกว่าระดับน้ำทะเลปานกลาง 0.81 เมตร ส่วนที่ป้อมพระจุลจอมเกล้า น้ำลงเต็มทีเวลา 09.33 น. ต่ำกว่าระดับน้ำทะเลปานกลาง 0.39 เมตร น้ำขึ้นเต็มทีเวลา 01.54 น. สูงกว่าระดับน้ำทะเลปานกลาง 0.75 เมตร

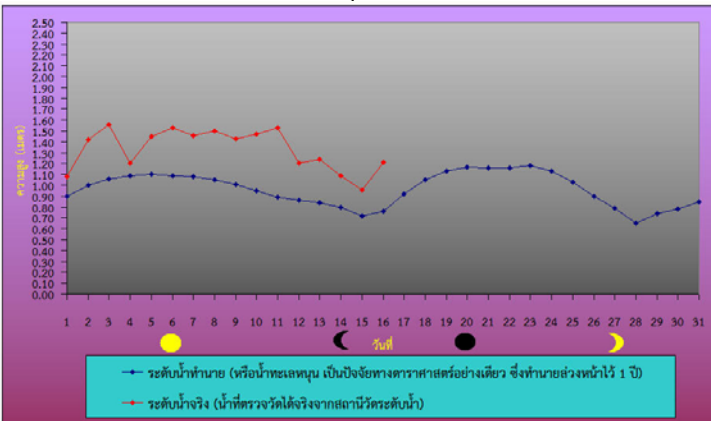
### หน้ากองบัญชาการกองทัพเรือ



ระดับน้ำประจำวันที่ 29 เมษายน พ.ศ.2558

น้ำขึ้นเต็มที่	เวลา	0318	สูงกว่าระดับทะเลปานกลาง	0.81	เมตร
น้ำลงเต็มที่	เวลา	1120	ต่ำกว่าระดับทะเลปานกลาง	0.01	เมตร
น้ำขึ้นเต็มที่	เวลา	1518	สูงกว่าระดับทะเลปานกลาง	0.25	เมตร

### ป้อมพระจุลจอมเกล้า



ระดับน้ำประจำวันที่ 29 เมษายน พ.ศ.2558

น้ำขึ้นเต็มที่	เวลา	0154	สูงกว่าระดับทะเลปานกลาง	0.75	เมตร
น้ำลงเต็มที่	เวลา	0933	ต่ำกว่าระดับทะเลปานกลาง	0.39	เมตร
น้ำขึ้นเต็มที่	เวลา	1401	ต่ำกว่าระดับทะเลปานกลาง	0.10	เมตร

ที่มา : กรมอุทกศาสตร์ กองทัพเรือ



จัดทำโดย

สถาบันสารสนเทศทรัพยากรน้ำและการเกษตร (องค์การมหาชน)

กระทรวงวิทยาศาสตร์และเทคโนโลยี

เลขที่ 108 อาคารบางกอกไทยทาวเวอร์ ชั้น 8

ถนนรางน้ำ แขวงถนนพญาไท เขตราชเทวี กรุงเทพฯ 10400

โทรศัพท์ 0-2642-7132 โทรสาร 0-2642-7133

สนใจรายละเอียดเพิ่มเติมได้ที่

คลังข้อมูลสภาพน้ำ

<http://www.thaiwater.net>

ติดตามสภาพอากาศและคาดการณ์สภาวะฝน

<http://www.thaiwater.net/web/index.php/weatherinfo.html>