



ติดตามสถานการณ์ภัยแล้ง

สัปดาห์ที่ 16/2558

ระหว่างวันที่ 15-21 เมษายน 2558

สถานการณ์ปัจจุบัน

ปริมาณฝน	2
ความชื้น	3
ปริมาณน้ำในอ่างเก็บน้ำ	4
ระดับน้ำท่า	5
น้ำเค็มรุกล้ำ	6
การเพาะปลูกพืชฤดูแล้ง	7
พื้นที่ประสบภัย	7
คาดการณ์	
ปริมาณฝน	8
ระดับน้ำบริเวณอ่าวไทย	9

สถานการณ์ปัจจุบัน

ภาพรวมทั้งประเทศ ในสัปดาห์นี้มีฝนตกกระจายในภาคใต้ และมีฝนตกหนักในบางพื้นที่ทางฝั่งตะวันออกของภาค ส่วนอ่างเก็บน้ำขนาดใหญ่ทั้ง 33 แห่งทั่วประเทศ มีปริมาณน้ำกักเก็บทั่วประเทศอยู่ที่ 37,365 ล้านลูกบาศก์เมตร คิดเป็น 53% ของความจุ และเป็นน้ำใช้การได้จริงเพียง 13,862 ล้านลูกบาศก์เมตร เมื่อเทียบกับข้อมูล 5 ปีย้อนหลังพบว่า ใกล้เคียงกับปี 2554 และปี 2556 ทั้งนี้เขื่อนที่มีปริมาณน้ำกักเก็บเหลือน้อยกว่า 30% มี 6 เขื่อน คือ เขื่อนแม่กวง(14%) เขื่อนห้วยหลวง(26%) เขื่อนลำพระเพลิง(23%) เขื่อนป่าสักชลสิทธิ์(29%) เขื่อนขุนด่านปราการชล(23%) และเขื่อนคลองสียัด(21%)

สำหรับลุ่มน้ำเจ้าพระยา อ่างเก็บน้ำหลักทั้ง 4 อ่าง คือ เขื่อนภูมิพล เขื่อนสิริกิติ์ เขื่อนแควน้อย และเขื่อนป่าสักฯ มีปริมาณน้ำกักเก็บคงเหลือรวมกัน 10,922 ล้าน ลบ.ม. คิดเป็น 44% โดยเป็นปริมาณน้ำใช้การได้จริงเพียง 4,226 ล้าน ลบ.ม. ทั้งนี้จากรายงานการเพาะปลูกพืชในช่วงฤดูแล้งปี 2557/2558 (ณ วันที่ 3 เมษายน 2558) พื้นที่ลุ่มน้ำเจ้าพระยา ซึ่งเป็นบริเวณที่กรมชลประทานประกาศงดส่งน้ำเพื่อทำนาปรัง แต่กลับพบว่าเกษตรกรยังคงเพาะปลูกข้าวนาปรังไปแล้วถึง 3.59 ล้านไร่

ส่วนปัญหาภัยแล้งที่เกิดขึ้น ทางกรมป้องกันและบรรเทาสาธารณภัยได้ประกาศเขตให้ความช่วยเหลือผู้ประสบภัยพิบัติกรณีฉุกเฉิน(ภัยแล้ง) โดยตั้งแต่วันที่ 20 ตุลาคม 2557 จนถึงปัจจุบัน มีจังหวัดที่ได้รับผลกระทบทั้งสิ้น 34 จังหวัด 216 อำเภอ 1,170 ตำบล 10,580 หมู่บ้าน (เปรียบเทียบกับทั่วประเทศ 74,965 หมู่บ้าน คิดเป็นหมู่บ้านที่ประสบภัยทั้งสิ้น 14.11%)

คาดการณ์

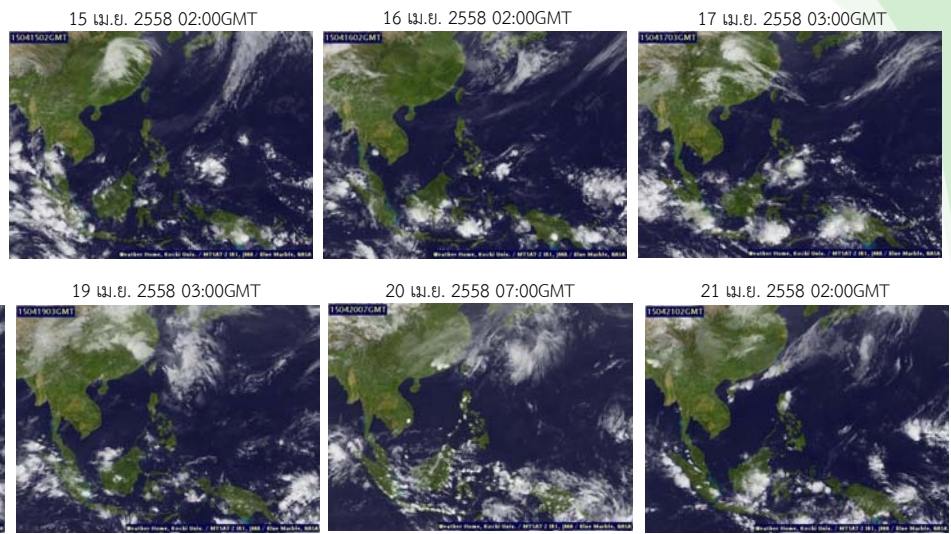
ช่วงวันที่ 21-23 เม.ย. 58 ในวันที่ 22-23 เม.ย.จะมีฝนตกเล็กน้อยถึงปานกลางบริเวณภาคตะวันออกเฉียงเหนือ ภาคเหนือ และด้านตะวันตกของภาคกลาง จากนั้นในวันที่ 24-27 เม.ย. จะยังคงมีฝนตกต่อเนื่องในภาคเหนือ และด้านตะวันตกของภาคกลาง สำหรับภาคใต้ตั้งแต่จังหวัดสุราษฎร์ธานีลงไป จะมีปริมาณฝนเพิ่มขึ้น

ส่วนระดับน้ำบริเวณอ่าวไทย คาดว่าวันที่ 22 เม.ย. 2558 ที่หน้ากองบัญชาการกองทัพเรือ น้ำลงเต็มที่เวลา 02.55 น. สูงกว่าระดับน้ำทะเลปานกลาง 0.29 เมตร น้ำขึ้นเต็มที่เวลา 07.35 น. สูงกว่าระดับน้ำทะเลปานกลาง 0.92 เมตร ส่วนที่ป้อมพระจุลจอมเกล้า น้ำลงเต็มที่เวลา 01.54 น. ต่ำกว่าระดับน้ำทะเลปานกลาง 0.07 เมตร น้ำขึ้นเต็มที่ เวลา 06.13 น. สูงกว่าระดับน้ำทะเลปานกลาง 0.81 เมตร

ปริมาณฝน (วันที่ 15-21 เมษายน 2558)

เมฆ

- กลุ่มเมฆปกคลุมหนาแน่นในภาคใต้เกือบตลอดสัปดาห์ ส่งผลให้มีฝนตกกระจายในภาคใต้ โดยมีฝนตกหนักในหลายพื้นที่ส่วนมากทางฝั่งตะวันออกของภาค



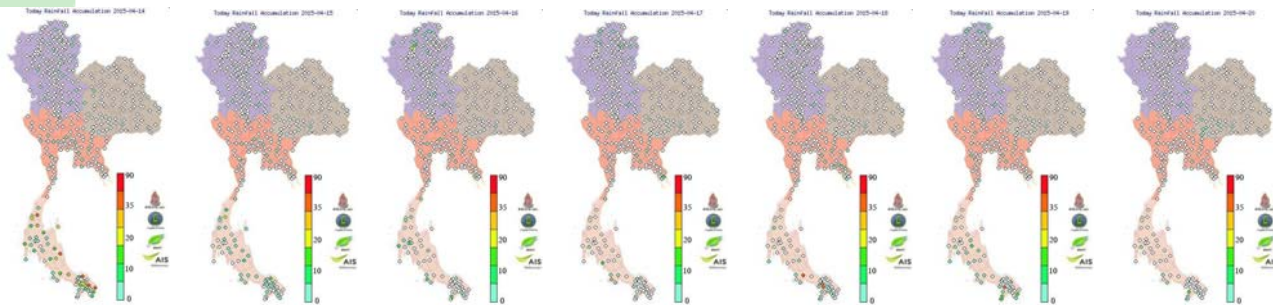
แผนที่เมฆ

ที่มา : มหาวิทยาลัยโคชิ

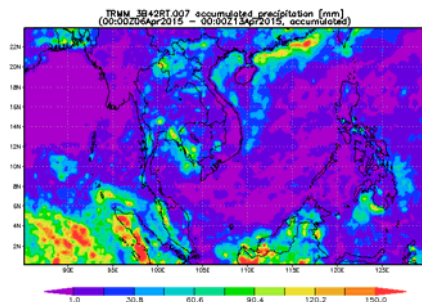
Pasted from <<http://tiwrm.haii.or.th/TyphoonTracking/>>

ปริมาณฝนสัปดาห์ที่ผ่านมา

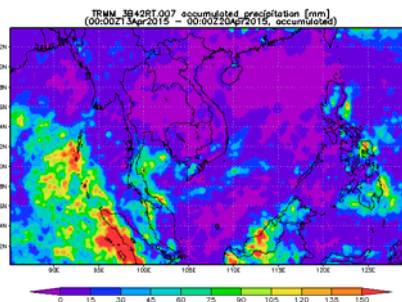
ปริมาณฝนสะสมรายวัน (วันที่ 14-20 เมษายน 2558)



สัปดาห์ที่แล้ว ฝนสะสมระหว่างวันที่ 6-12 เม.ย. 58



สัปดาห์นี้ ฝนสะสมระหว่างวันที่ 13-19 เม.ย. 58



- ปริมาณฝนสะสมตั้งแต่วันที่ 13-19 เม.ย. 2558 พบว่า มีฝนตกกระจายในภาคใต้ และมีฝนตกหนักในบางพื้นที่ทางฝั่งตะวันออกของภาค

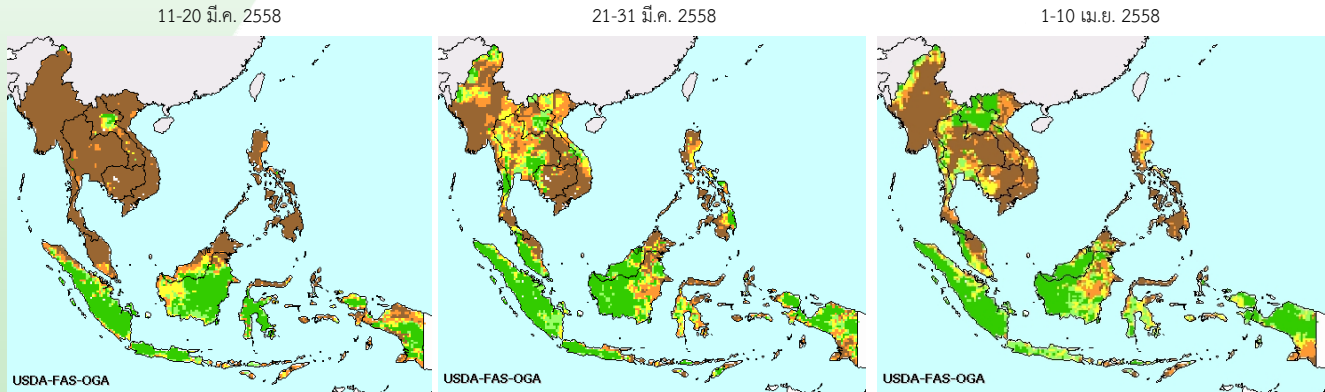
ที่มา : NASA (National Aeronautics and Space Administration)

Pasted from <<http://disc2.nascom.nasa.gov/Giovanni/tovas/realtime.3B42RT.2.shtml>>

ความชื้น

ความชื้นผิวดิน

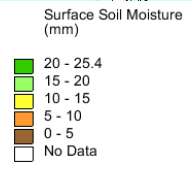
ในช่วงกลางเดือนมีนาคม พบว่า ความชื้นบนผิวดินเกือบทั่วประเทศลดลง ทำให้อากาศร้อนจัดหลายพื้นที่ ต่อในช่วงปลายเดือนมีนาคม ถึง ต้นเดือนเมษายน ความชื้นบนผิวดินบริเวณตอนบนของประเทศโดยเฉพาะบริเวณภาคเหนือ ตอนล่างของภาคตะวันออกเฉียงเหนือ ภาคตะวันออก และภาคกลาง เพิ่มขึ้นอย่างเห็นได้ชัด เนื่องด้วยเกิดฝนตกในพื้นที่ดังกล่าว ทำให้พื้นดินมีความชุ่มชื้นเพิ่มขึ้น



แผนภาพความชื้นผิวดิน

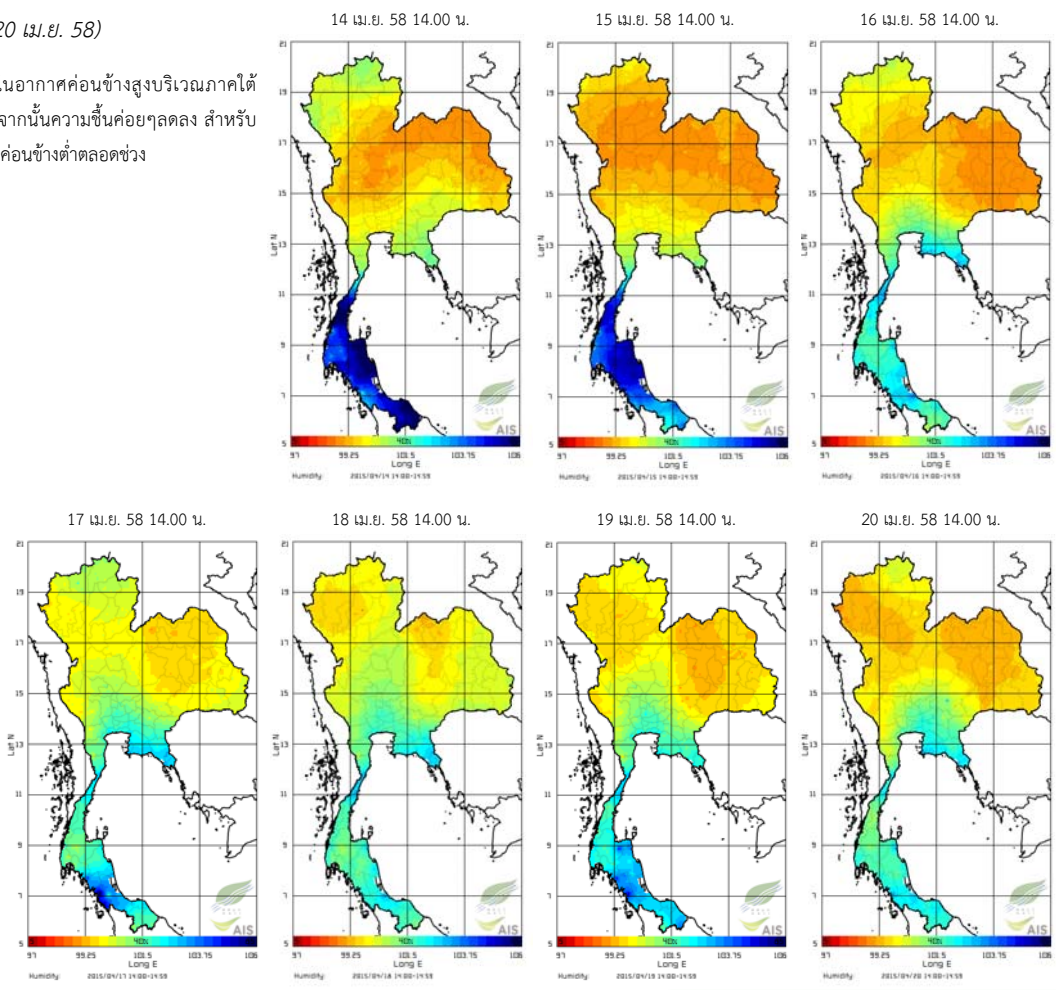
ที่มา : USDA (United States Department of Agriculture)

Pasted from <http://www.thaiwater.net/DATA/REPORT/php/show_soil_mois.php?type=afwa>



ความชื้นในอากาศ (วันที่ 14-20 เม.ย. 58)

- ในช่วงวันที่ 14-15 เม.ย. ความชื้นในอากาศค่อนข้างสูงบริเวณภาคใต้ เนื่องจากมีฝนตกในบริเวณดังกล่าว จากนั้นความชื้นค่อยๆลดลง สำหรับบริเวณตอนบนของประเทศมีความชื้นค่อนข้างต่ำตลอดช่วง



แผนภาพความชื้นในอากาศ

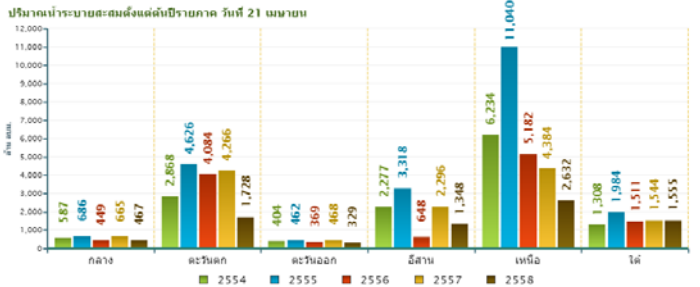
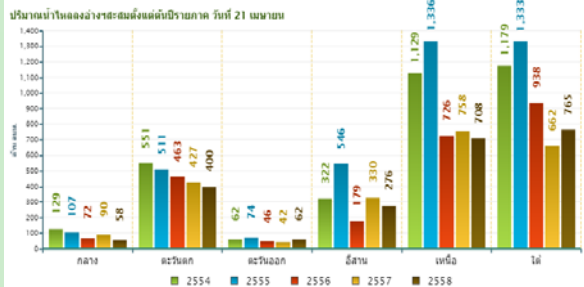
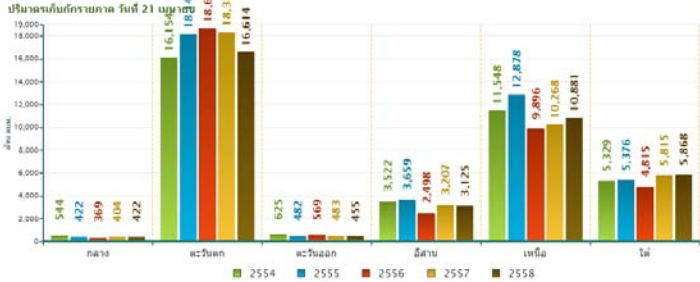
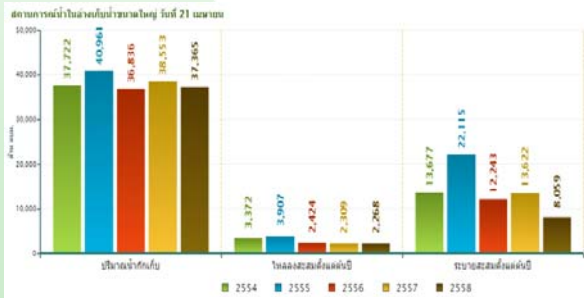
ที่มา : สถาบันสารสนเทศทรัพยากรน้ำและการเกษตร (องค์การมหาชน)

Pasted from <http://www.thaiwater.net/DATA/REPORT/php/radar/show_humidimg.php>

ปริมาณน้ำในอ่างเก็บน้ำ

สภาพน้ำในอ่างเก็บน้ำขนาดใหญ่ทั่วประเทศ (วันที่ 21 เมษายน 2558)

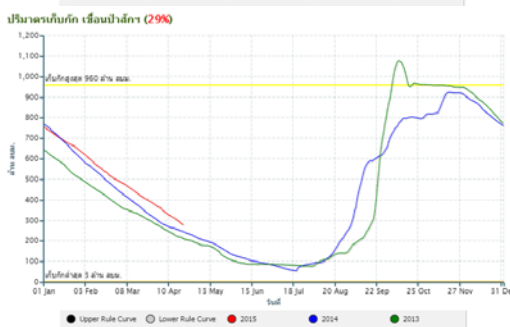
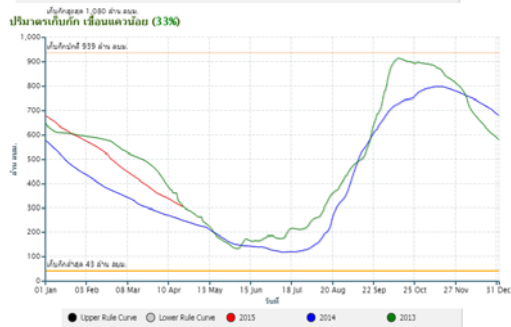
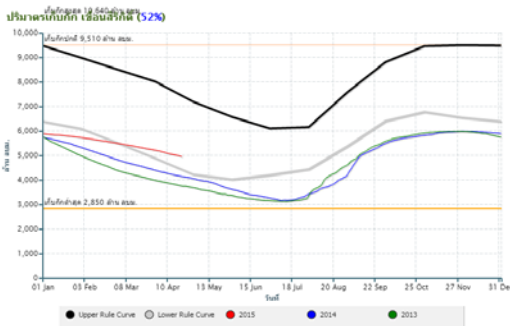
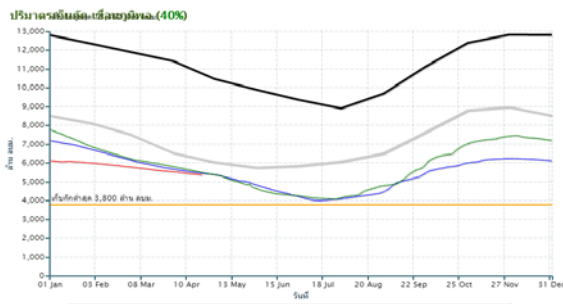
ปัจจุบันมีปริมาณน้ำกักเก็บทั่วประเทศอยู่ที่ 37,365 ล้านลูกบาศก์เมตร คิดเป็น 53% ของความจุ และเป็นน้ำใช้การได้จริงเพียง 13,862 ล้านลูกบาศก์เมตร เมื่อเทียบกับข้อมูล 5 ปีย้อนหลังพบว่า ไกล่เคียงกับปี 2554 และปี 2556 ทั้งนี้เขื่อนที่มีปริมาณน้ำกักเก็บคงเหลือน้อยกว่า 30% มี 6 เขื่อน คือ เขื่อนแม่งวง(14%) เขื่อนห้วยหลวง(26%) เขื่อนลำพระเพลิง(23%) เขื่อนป่าสักชลสิทธิ์(29%) เขื่อนขุนด่านปราการชล(23%) และเขื่อนคลองสียัด(21%)



ข้อมูลปริมาณน้ำในอ่างเก็บน้ำขนาดใหญ่วันที่ 21 เมษายน 2558
ที่มา : กรมชลประทานและการไฟฟ้าฝ่ายผลิตแห่งประเทศไทย

สภาพน้ำในอ่างเก็บน้ำขนาดใหญ่ในพื้นที่ลุ่มน้ำเจ้าพระยา

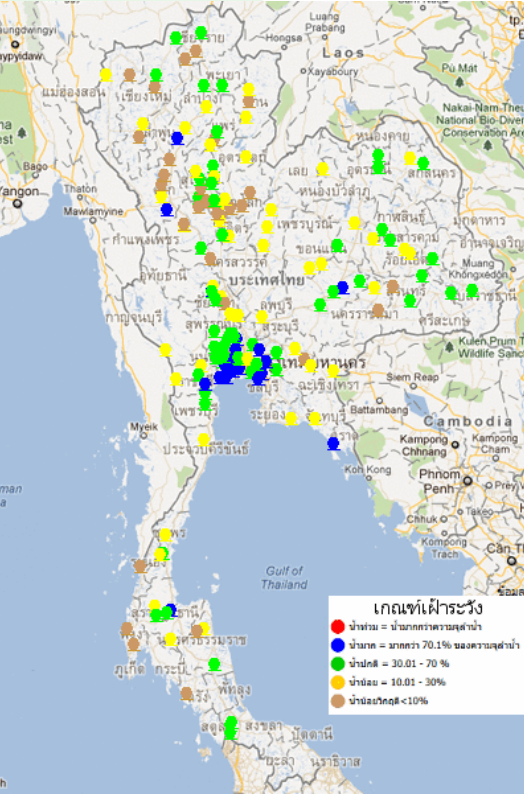
- เขื่อนภูมิพล มีปริมาณน้ำกักเก็บคงเหลือ 5,368 ล้าน ลบ.ม. คิดเป็น 40% เป็นปริมาณน้ำใช้การได้ 1,568 ล้าน ลบ.ม.
- เขื่อนสิริกิติ์ มีปริมาณน้ำกักเก็บคงเหลือ 4,968 ล้าน ลบ.ม. คิดเป็น 52% เป็นปริมาณน้ำใช้การได้ 2,118 ล้าน ลบ.ม.
- เขื่อนแควน้อย มีปริมาณน้ำกักเก็บคงเหลือ 306 ล้าน ลบ.ม. คิดเป็น 33% เป็นปริมาณน้ำใช้การได้ 263 ล้าน ลบ.ม.
- เขื่อนป่าสักชลสิทธิ์ มีปริมาณน้ำกักเก็บคงเหลือ 280 ล้าน ลบ.ม. คิดเป็น 29% เป็นปริมาณน้ำใช้การได้ 277 ล้าน ลบ.ม.



ระดับน้ำท่า

สถานการณ์น้ำท่า

จากการตรวจวัดระดับน้ำของสถานีโทรมาตร สสนก. พบว่า คมมีน้ำน้อยวิกฤตเนื่องจากสัปดาห์ที่แล้ว บริเวณลุ่มน้ำปิง วัง ยม น่าน โขง มูล ปราจีนบุรี เจ้าพระยา ภาคใต้ฝั่งตะวันตกและภาคใต้ฝั่งตะวันออก



ข้อมูล ณ วันที่ 21 เมษายน 2558 เวลา 10.00 น.
รายละเอียดเพิ่มเติม : <http://www.thaiwater.net/hourlyreport>

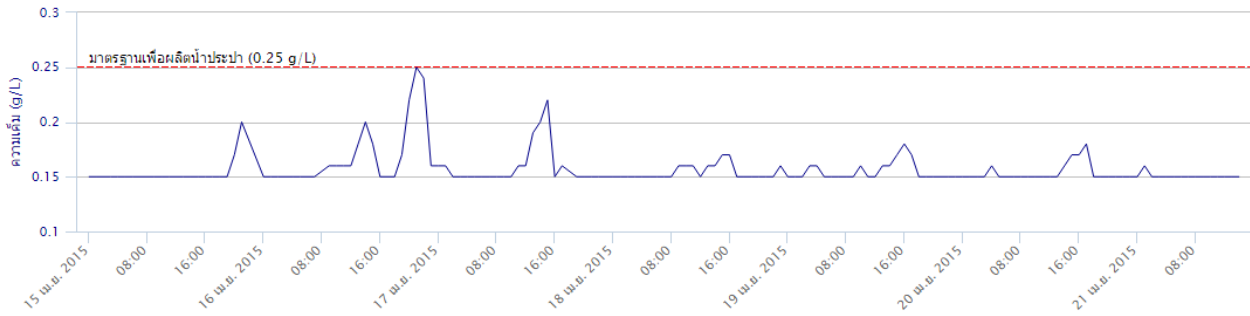
ชื่อสถานี	น้ำลึก(ม.)	ระดับน้ำ (ม.รทก.)	เทียบความจุ ล้มน้ (%)	สถานะ
ลุ่มน้ำปิง				
ฮอด ต. หางตง อ. ฮอด จ. เชียงใหม่	0.08	291.41	1.31	ทรงตัว
แม่แตง ต. สันมหาพน อ. แม่แตง จ. เชียงใหม่	0.03	329.56	0.45	ลดลง
แก้ล่ยว ต. หัวตง อ. แก้ล่ยว จ. นครสวรรค์	0.36	26.76	7.50	ลดลง
ลุ่มน้ำวัง				
สามงา ต. วังหมื่น อ. สามงา จ. ตาก	0.33	132.83	3.53	ลดลง
แม่พริก ต. แม่พริก อ. แม่พริก จ. ลำปาง	0.31	146.56	3.38	ทรงตัว
เถิน ต. แม่ถอด อ. เถิน จ. ลำปาง	0.39	171.81	5.37	ลดลง
ลุ่มน้ำยม				
ท่องแดง 2 ต. ทนองกระตี่ อ. ศีรม่กษ จ. สุโขทัย	-0.04	43.40	-1.11	ทรงตัว
เชียงม่วน ต. สระ อ. เชียงม่วน จ. เพะยา	0.71	257.47	6.86	เพิ่มขึ้น
สวรรคโลก ต.ท่าทอง อ.สวรรคโลก จ.สุโขทัย	0.64	47.21	5.78	ลดลง
กงกรลาค ต.กง อ.กงกรลาค จ.สุโขทัย	0.74	34.95	6.88	ทรงตัว
บางระก้า ต. บางระก้า อ. บางระก้า จ. พิศณุโลก	-0.57	30.13	-5.85	เพิ่มขึ้น
ลุ่มน้ำน่าน				
คลองผันม่ยม-น่าน 4 ต.จ้วงงม อ.เมือง จ.พิศณุโลก	0.36	35.41	4.30	ลดลง
นครไทย ต. นครไทย อ. นครไทย จ. พิศณุโลก	0.15	196.69	2.97	ทรงตัว
ภูเพียง ต. เมืองจ้ง อ. ก้งอ่กอภูเพียง จ. น่าน	0.15	197.06	1.59	ทรงตัว
ขุมแสง ต.เคยไชย อ.ขุมแสง จ. นครสวรรค์	-0.73	17.92	-7.56	ลดลง
วังทอง ต.วังทอง อ.วังทอง จ.พิศณุโลก	0.38	40.33	4.08	ลดลง
ลุ่มน้ำโขง				
เมืองเชียงรย ต.ป่อ้อคอนชัย อ.เมือง จ.เชียงรย	0.12	400.65	1.99	เพิ่มขึ้น
ลุ่มน้ำมูล				
เมืองสุรินทร์ ต.ตระแสง อ. เมืองสุรินทร์ จ. สุรินทร์	0.48	128.52	6.62	ลดลง
ท่าตูม ต. ทุ่งกุลล อ. ท่าตูม จ. สุรินทร์	0.74	116.37	7.10	ทรงตัว
ลุ่มน้ำเจ้าพระยา				
อินทร์บุรี ต.อินทร์บุรี อ.อินทร์บุรี จ.สิงห์บุรี	1.00	3.44	9.88	ทรงตัว
ลุ่มน้ำปราจีนบุรี				
คลองพระปรง ต. ศาลล่ล่ถน อ. เมืองสระแก้ว จ. สระแก้ว	0.39	9.49	5.61	ทรงตัว
ลุ่มน้ำภาคใต้ฝั่งตะวันออก				
นบพิต่้า ต. สระแก้ว อ. ท่าลลล จ. นครศรีธรรมรราช	-0.34	14.56	-4.14	ทรงตัว
ศรีสาคร ต. ศรีสาคร อ. ศรีสาคร จ. นราธิวาส	0.71	23.2	5.66	ทรงตัว
ลุ่มน้ำภาคใต้ฝั่งตะวันตก				
เมืองระนอง ต. เขานิวศน์ อ. เมืองระนอง จ. ระนอง	0.09	8.08	3.75	เพิ่มขึ้น
ตะกั่วป่้า ต. ต่้าต้ว อ. ตะกั่วป่้า จ. พังงา	-0.07	5.45	-3.09	ลดลง
เมืองพังงา ต. ถ้มน้่าผุด อ. เมืองพังงา จ. พังงา	0.40	2.60	4.20	ทรงตัว
เมืองตรัง ต.บางรัก อ.เมือง จ.ตรัง	-0.85	-3.86	-10.94	เพิ่มขึ้น

น้ำเค็มรุกกล้า

แม่น้ำเจ้าพระยา

จากการตรวจวัดค่าความเค็มโดยการประπανครหลวง ตลอดลำน้ำเจ้าพระยา ในช่วงระหว่างวันที่ 16-17 เม.ย. ค่าความเค็มมีค่าเกือบเกินมาตรฐานเพื่อการผลิตประปา จากนั้นค่าความเค็มลดลงอย่างต่อเนื่องตลอดสัปดาห์

กราฟเปรียบเทียบคุณภาพน้ำ: สถานีส้าแล
ระหว่างวันที่ 2015-04-15 ถึง 2015-04-21



ที่มา : การประปานครหลวง

การเพาะปลูกพืชช่วงฤดูแล้ง

จากรายงานการเพาะปลูกพืชในช่วงฤดูแล้งทั้งประเทศ ปี 2557/2558 มีการปลูกข้าวนาปรังในเขตชลประทานเกินแผนไป 313% สำหรับลุ่มน้ำเจ้าพระยา ซึ่งเป็นบริเวณที่กรมชลประทานประกาศงดส่งน้ำเพื่อทำนาปรัง แต่กลับยังคงมีการเพาะปลูกไปแล้วถึง 3.59 ล้านไร่

แผนผลการปลูกพืชฤดูแล้งทั้งประเทศ ปี 2557/2558 (ล้านไร่)									
ชนิดพืช	นาปรัง			พืชไร่ - พืชผัก			รวม		
	แผน	ผล	%	แผน	ผล	%	แผน	ผล	%
พื้นที่									
ในเขต	1.81	5.67	313	1.24	0.57	46	3.05	6.24	205
นอกเขต	4.19	3.95	94	1.87	1.85	99	6.06	5.80	96
รวม	6.00	9.62	160	3.11	2.42	78	9.11	12.04	132

แผนผลการปลูกพืชฤดูแล้งในลุ่มน้ำเจ้าพระยา ปี 2557/2558 (ล้านไร่)									
ชนิดพืช	นาปรัง			พืชไร่ - พืชผัก			รวม		
	แผน	ผล	%	แผน	ผล	%	แผน	ผล	%
พื้นที่									
ในเขต	-	3.59	-	0.82	0.06	7	0.82	3.65	445
นอกเขต	2.03	2.53	124	0.41	0.50	122	2.44	3.03	124
รวม	2.03	6.12	301	1.23	0.56	46	3.26	6.68	205

ข้อมูล ณ วันที่ 17 เม.ย. 2558

ที่มา : ศูนย์ประมวลวิเคราะห์สถานการณ์น้ำ กรมชลประทาน

พื้นที่ประสบภัยแล้ง

ปัจจุบันกรมป้องกันและบรรเทาสาธารณภัยได้ประกาศเขตให้ความช่วยเหลือผู้ประสบภัยพิบัติกรณีฉุกเฉิน(ภัยแล้ง) โดยตั้งแต่วันที่ 20 ตุลาคม 2557 จนถึงปัจจุบันมีจังหวัดที่ได้รับผลกระทบทั้งสิ้น 34 จังหวัด 216 อำเภอ 1,170 ตำบล 10,580 หมู่บ้าน (เปรียบเทียบกับทั่วประเทศ 74,965 หมู่บ้าน คิดเป็นหมู่บ้านที่ประสบภัยทั้งสิ้น 14.11%) รายละเอียดเพิ่มเติมดังตาราง

ภาค	พื้นที่ประสบภัยแล้ง		
	จังหวัด	อำเภอ	รายชื่อจังหวัด
เหนือ	10	67	เชียงใหม่ (25) สุโขทัย (1) พิษณุโลก (9) พิจิตร (6) ตาก (6) กำแพงเพชร (6) แพร่ (8) น่าน (3) ลำปาง (1) อุตรดิตถ์ (2)
ตะวันออกเฉียงเหนือ	8	55	สกลนคร (4) มหาสารคาม (1) นครราชสีมา (23) บุรีรัมย์ (4) ชัยภูมิ (7) ขอนแก่น (10) อำนาจเจริญ (4) กาฬสินธุ์ (2)
กลาง ภาคตะวันออก ภาคตะวันตก	9	64	ลพบุรี (5) นครสวรรค์ (15) ชัยนาท (6) จันทบุรี (9) ราชบุรี (5) ชลบุรี (1) กาญจนบุรี (4) สระบุรี (10) สระแก้ว (9)
ใต้	7	30	เพชรบุรี (4) ประจวบคีรีขันธ์ (2) ตรัง (10) สตูล (2) นครศรีธรรมราช (6) กระบี่ (3) พังงา (3)
รวมทั้งประเทศ	34	216	

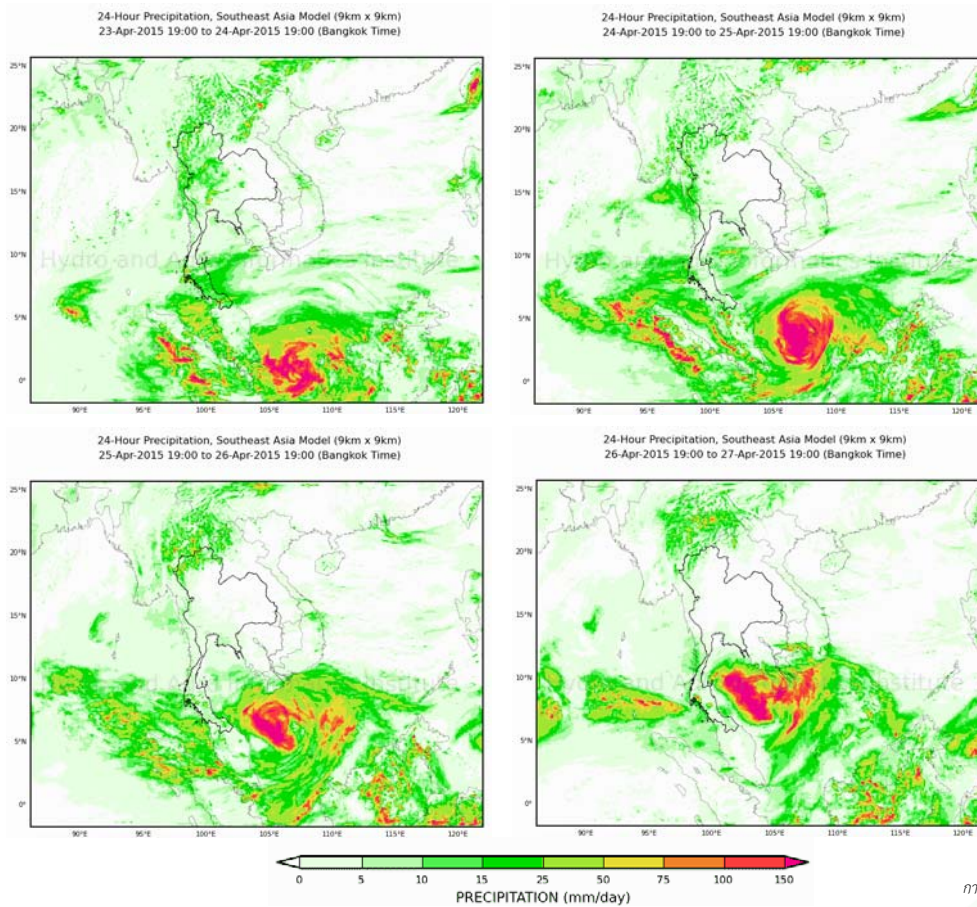
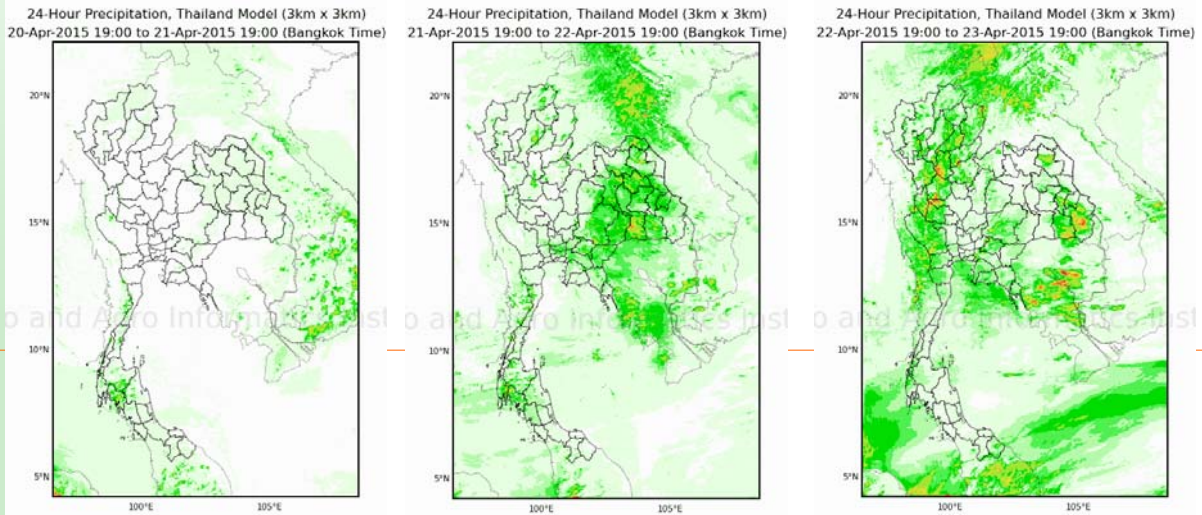
ข้อมูล ณ วันที่ 7 เมษายน 2558

ที่มา : กรมป้องกันและบรรเทาสาธารณภัย กระทรวงมหาดไทย

คาดการณ์ปริมาณฝน

เปรียบเทียบผลคาดการณ์ฝนล่วงหน้า 7 วัน ด้วยแบบจำลองสภาพอากาศ WRF กับเหตุการณ์ที่เกิดขึ้นจริง

- จากแผนภาพคาดการณ์ปริมาณฝนสะสมรายวันล่วงหน้า 7 วัน ความละเอียด 3x3 กิโลเมตร และ 9x9 กิโลเมตร ช่วงวันที่ 21-23 เม.ย. 58 ในวันที่ 22-23 เม.ย.จะมีฝนตกเล็กน้อยถึงปานกลาง บริเวณภาคตะวันออกเฉียงเหนือ ภาคเหนือ และด้านตะวันตกของภาคกลาง จากนั้นในวันที่ 24-27 เม.ย. จะยังคงมีฝนตกต่อเนื่องในภาคเหนือ และด้านตะวันตกของภาคกลาง สำหรับภาคใต้ ตั้งแต่จังหวัดสุราษฎร์ธานีลงไป จะมีปริมาณฝนเพิ่มขึ้น



การคาดการณ์ฝนระหว่างวันที่ 21-27 เม.ย. 2558
(คาดการณ์ ณ วันที่ 20 เม.ย. 2558 เวลา 19.00 น.)
ที่มา : สถาบันสารสนเทศทรัพยากรน้ำและการเกษตร (องค์การมหาชน)

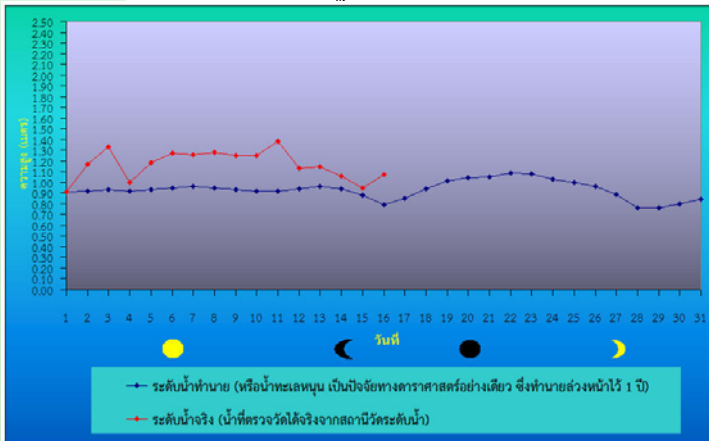
หมายเหตุ : โดยทั่วไปความแม่นยำของการคาดการณ์สภาวะฝนจะลดลง เมื่อระยะเวลาคาดการณ์ยาวขึ้น โดยจะมีความแม่นยำสูงสุดที่ 3 วันข้างหน้า ข้อมูลคาดการณ์สภาวะฝนเป็นผลงานในระยะวิจัยและพัฒนา โปรดใช้วิจารณญาณในการนำข้อมูลไปใช้

คาดการณ์ระดับน้ำบริเวณอ่าวไทย

การคาดการณ์สภาวะระดับน้ำในแม่น้ำเจ้าพระยา

จากการคาดการณ์ระดับน้ำบริเวณหน้ากองบัญชาการกองทัพเรือและป้อมพระจุลจอมเกล้า โดยกรมอุทกศาสตร์กองทัพเรือ คาดว่าวันที่ 22 เม.ย. 2558 ที่หน้ากองบัญชาการกองทัพเรือ น้ำลงเต็มทีเวลา 02.55 น. สูงกว่าระดับน้ำทะเลปานกลาง 0.29 เมตร น้ำขึ้นเต็มทีเวลา 07.35 น. สูงกว่าระดับน้ำทะเลปานกลาง 0.92 เมตร ส่วนที่ป้อมพระจุลจอมเกล้า น้ำลงเต็มทีเวลา 01.54 น. ต่ำกว่าระดับน้ำทะเลปานกลาง 0.07 เมตร น้ำขึ้นเต็มทีเวลา 06.13 น. สูงกว่าระดับน้ำทะเลปานกลาง 0.81 เมตร

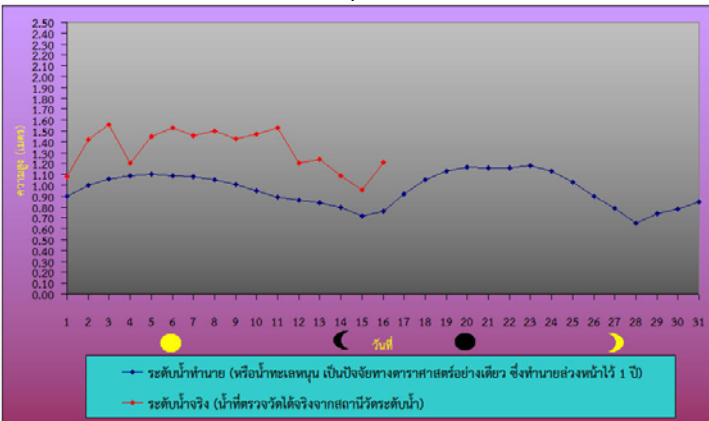
หน้ากองบัญชาการกองทัพเรือ



ระดับน้ำประจำวันที่ 22 เมษายน พ.ศ.2558

น้ำลงเต็มที	เวลา	0255	สูงกว่าระดับทะเลปานกลาง	0.29	เมตร
น้ำขึ้นเต็มที	เวลา	0735	สูงกว่าระดับทะเลปานกลาง	0.92	เมตร

ป้อมพระจุลจอมเกล้า



ระดับน้ำประจำวันที่ 22 เมษายน พ.ศ.2558

น้ำลงเต็มที	เวลา	0154	ต่ำกว่าระดับทะเลปานกลาง	0.07	เมตร
น้ำขึ้นเต็มที	เวลา	0613	สูงกว่าระดับทะเลปานกลาง	0.81	เมตร

ที่มา : กรมอุทกศาสตร์ กองทัพเรือ



ส ส น ก
H A I I

จัดทำโดย

สถาบันสารสนเทศทรัพยากรน้ำและการเกษตร (องค์การมหาชน)

กระทรวงวิทยาศาสตร์และเทคโนโลยี

เลขที่ 108 อาคารบางกอกไทยทาวเวอร์ ชั้น 8

ถนนรางน้ำ แขวงถนนพญาไท เขตราชเทวี กรุงเทพฯ 10400

โทรศัพท์ 0-2642-7132 โทรสาร 0-2642-7133

สนใจรายละเอียดเพิ่มเติมได้ที่

คลังข้อมูลสภาพน้ำ

<http://www.thaiwater.net>

ติดตามสภาพอากาศและคาดการณ์สภาวะฝน

<http://www.thaiwater.net/web/index.php/weatherinfo.html>