



ติดตามสถานการณ์ภัยแล้ง

สัปดาห์ที่ 15/2558

ระหว่างวันที่ 8-14 เมษายน 2558

สถานการณ์ปัจจุบัน

| | |
|------------------------|---|
| ปริมาณฝน | 2 |
| ความชื้น | 3 |
| ปริมาณน้ำในอ่างเก็บน้ำ | 4 |
| ระดับน้ำท่า | 5 |
| น้ำเค็มรุกล้ำ | 6 |
| การเพาะปลูกพืชฤดูแล้ง | 7 |
| พื้นที่ประสบภัย | 7 |

คาดการณ์

| | |
|-----------------------|---|
| ปริมาณฝน | 8 |
| ระดับน้ำบริเวณอ่าวไทย | 9 |

สถานการณ์ปัจจุบัน

ภาพรวมทั้งประเทศ ในสัปดาห์นี้มีฝนตกกระจายในภาคเหนือ ภาคตะวันออกเฉียงเหนือ ภาคกลาง และภาคตะวันออก โดยมีฝนตกหนักถึงหนักมาในบางพื้นที่ ได้แก่ จังหวัดน่าน อุตรดิตถ์ กรุงเทพมหานคร ระยอง และจันทบุรี อีกทั้งยังมีรายงานพายุฝนฟ้าคะนองในภาคเหนือบริเวณจังหวัดเชียงใหม่ เชียงราย ตากและน่าน ภาคตะวันออกเฉียงเหนือบริเวณจังหวัดอำนาจเจริญ ยโสธร กาฬสินธุ์ บุรีรัมย์ มหาสารคาม หนองบัวลำภู อุตรดิตถ์ และนครราชสีมา รวมทั้งภาคกลางบริเวณจังหวัดชัยนาท และภาคใต้มีฝนตกบางพื้นที่

ส่วนอ่างเก็บน้ำขนาดใหญ่ทั้ง 33 แห่งทั่วประเทศ มีปริมาณน้ำกักเก็บคงเหลือทั้งสิ้น 37,952 ล้านลูกบาศก์เมตร คิดเป็น 54% ของความจุ และเป็นน้ำใช้การได้จริงเพียง 14,449 ล้านลูกบาศก์เมตร เมื่อเทียบกับข้อมูล 5 ปีย้อนหลังพบว่า ใกล้เคียงกับปี 2554 และปี 2556 ทั้งนี้อ่างเก็บน้ำที่มีปริมาณน้ำกักเก็บคงเหลือมากกว่า 80% มีทั้งสิ้น มีทั้งหมด 1 อ่าง ได้แก่ อ่างเก็บน้ำเขื่อนบางลาง(85%) ส่วนเขื่อนที่มีปริมาณน้ำกักเก็บคงเหลือน้อยกว่า 30% มี 5 เขื่อน คือ เขื่อนแม่กวง(15%) เขื่อนห้วยหลวง(27%) เขื่อนลำพระเพลิง(23%) เขื่อนขุนด่านปราการชล(25%) และเขื่อนคลองสียัด(22%)

สำหรับลุ่มน้ำเจ้าพระยา อ่างเก็บน้ำหลักทั้ง 4 อ่าง คือ เขื่อนภูมิพล เขื่อนสิริกิติ์ เขื่อนแควน้อย และเขื่อนป่าสักฯ มีปริมาณน้ำกักเก็บคงเหลือรวมกัน 11,067 ล้าน ลบ.ม. คิดเป็น 44% โดยเป็นปริมาณน้ำใช้การได้จริงเพียง 4,371 ล้าน ลบ.ม. ทั้งนี้จากรายงานการเพาะปลูกพืชในช่วงฤดูแล้งปี 2557/2558 (ณ วันที่ 3 เมษายน 2558) พื้นที่ลุ่มน้ำเจ้าพระยา ซึ่งเป็นบริเวณที่กรมชลประทานประกาศงดส่งน้ำเพื่อทำนาปรัง แต่กลับพบว่าเกษตรกรยังคงเพาะปลูกข้าวนาปรังไปแล้วถึง 3.49 ล้านไร่

ส่วนปัญหาภัยแล้งที่เกิดขึ้น ทางกรมป้องกันและบรรเทาสาธารณภัยได้ประกาศเขตให้ความช่วยเหลือผู้ประสบภัยพิบัติกรณีฉุกเฉิน(ภัยแล้ง) โดยตั้งแต่วันที่ 20 ตุลาคม 2557 จนถึงปัจจุบัน มีจังหวัดที่ได้รับผลกระทบทั้งสิ้น 33 จังหวัด 192 อำเภอ 1,073 ตำบล

คาดการณ์

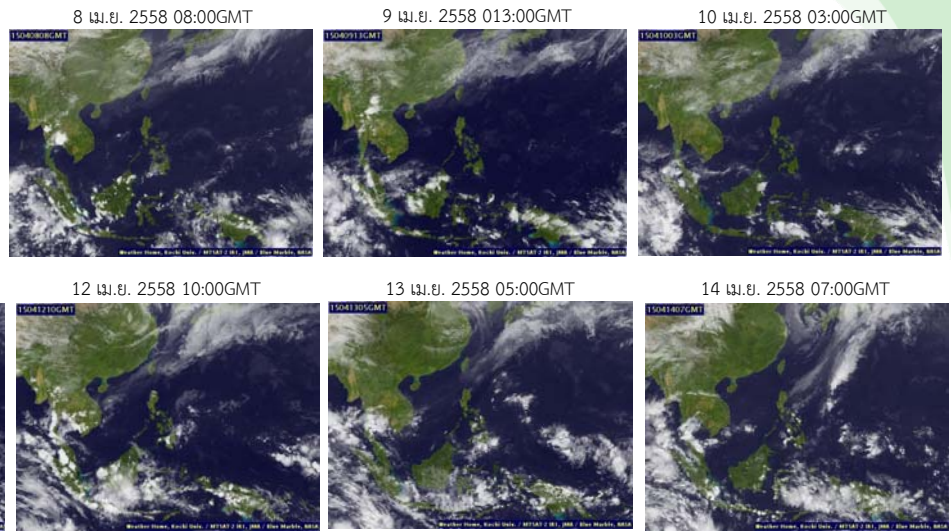
ช่วงวันที่ 14-16 เม.ย. 58 ในวันที่ 14 เม.ย.จะมีฝนตกเล็กน้อยบริเวณภาคใต้ตั้งแต่จังหวัดชุมพรลง ในวันที่ 15-16 เม.ย. ปริมาณฝนจะลดลงเกือบทุกภูมิภาคของประเทศ ส่วนในระหว่างวันที่ 17-19 เม.ย. 58 จะมีฝนตกเล็กน้อยเป็นแห่งบริเวณภาคตะวันออกเฉียงเหนือฝั่งตะวันออก ภาคตะวันออก ทั้งในพื้นที่กรุงเทพมหานครและปริมณฑล

ส่วนระดับน้ำบริเวณอ่าวไทย คาดว่าในวันที่ 16 เมษายน 2558 ที่หน้ากองบัญชาการกองทัพเรือ น้ำลงเต็มทีเวลา 11.34 น. ต่ำกว่าระดับน้ำทะเลปานกลาง 0.02เมตร น้ำขึ้นเต็มทีเวลา 04.41 น. สูงกว่าระดับน้ำทะเลปานกลาง 0.94 เมตร ส่วนที่ป้อมพระจุลจอมเกล้า น้ำลงเต็มทีเวลา 10.08 น. ต่ำกว่าระดับน้ำทะเลปานกลาง 0.42 เมตร น้ำขึ้นเต็มที เวลา 03.16 น. สูงกว่าระดับน้ำทะเลปานกลาง 0.97 เมตร

ปริมาณฝน (วันที่ 8-14 เมษายน 2558)

เมฆ

- กลุ่มเมฆปกคลุมในภาคเหนือ ภาคตะวันออกเฉียงเหนือ ภาคกลาง และภาคตะวันออกเกือบตลอดสัปดาห์ และมีกลุ่มเมฆปกคลุมหนาแน่นในภาคใต้ระยะครึ่งหลังของสัปดาห์ ส่งผลให้มีฝนตกกระจายบริเวณตอนบนของประเทศ ส่วนภาคใต้มีฝนตกบางพื้นที่ในระยะครึ่งหลังของสัปดาห์



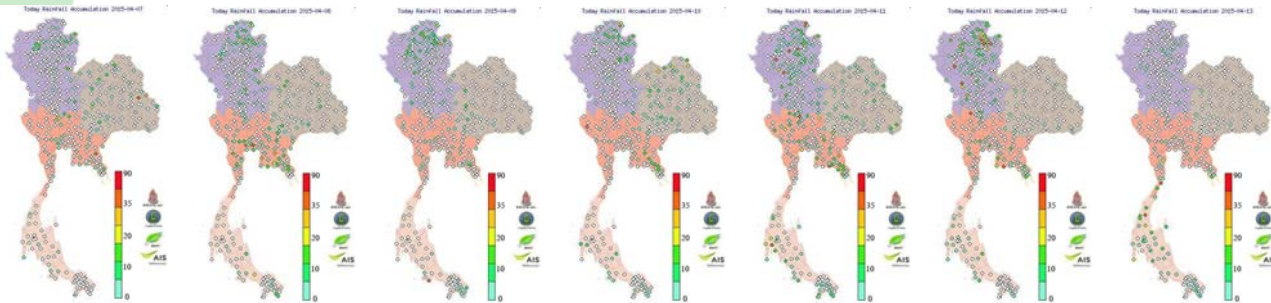
แผนที่เมฆ

ที่มา : มหาวิทยาลัยโคชิ

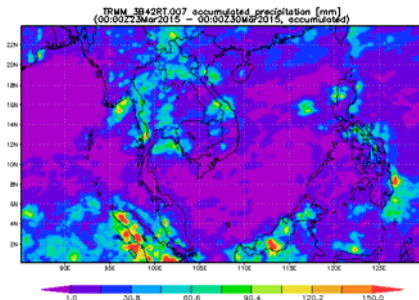
Pasted from <<http://tiwrm.haii.or.th/TyphoonTracking/>>

ปริมาณฝนสัปดาห์ที่ผ่านมา

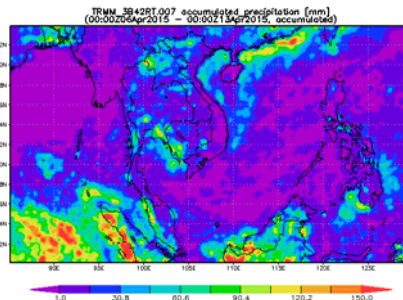
ปริมาณฝนสะสมรายวัน (วันที่ 7-13 เมษายน 2558)



สัปดาห์ที่แล้ว ฝนสะสมระหว่างวันที่ 30 มี.ค.-5 เม.ย. 58



สัปดาห์นี้ ฝนสะสมระหว่างวันที่ 6-12 เม.ย. 58



- ปริมาณฝนสะสมตั้งแต่วันที่ 6-12 เม.ย. 2558 พบว่า มีฝนตกกระจายในภาคเหนือ ภาคตะวันออกเฉียงเหนือ ภาคกลาง และภาคตะวันออก โดยมีฝนตกหนักถึงหนักมาในบางพื้นที่ ได้แก่ จังหวัดน่าน อุตรดิตถ์ กรุงเทพมหานคร ระยอง และจันทบุรี อีกทั้งยังมีรายงานพายุฝนฟ้าคะนองในภาคเหนือบริเวณจังหวัดเชียงใหม่ เชียงราย ตากและน่าน ภาคตะวันออกเฉียงเหนือบริเวณจังหวัดอำนาจเจริญ ยโสธร กาฬสินธุ์ ขุขันธ์ มหาสารคาม หนองบัวลำภู อุตรดิตถ์ และนครราชสีมา รวมทั้งภาคกลางบริเวณจังหวัดชัยนาท และภาคใต้มีฝนตกบางพื้นที่

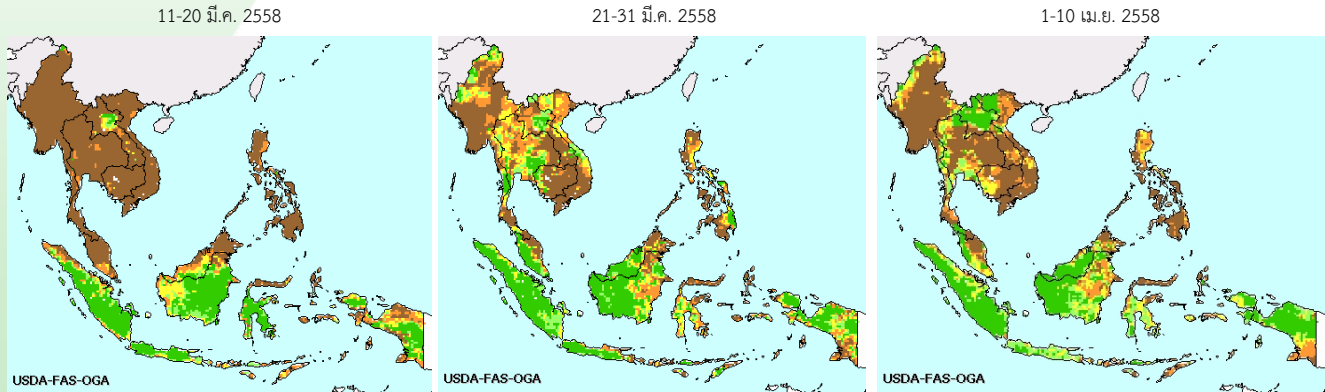
ที่มา : NASA (National Aeronautics and Space Administration)

Pasted from <<http://disc2.nascom.nasa.gov/Giovanni/tovas/realtime.3B42RT.2.shtml>>

ความชื้น

ความชื้นผิวดิน

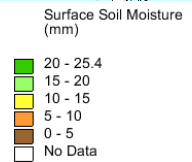
ในช่วงกลางเดือนมีนาคม พบว่า ความชื้นบนผิวดินเกือบทั่วประเทศลดลง ทำให้อากาศร้อนจัดหลายพื้นที่ ต่อในช่วงปลายเดือนมีนาคม ถึง ต้นเดือนเมษายน ความชื้นบนผิวดินบริเวณตอนบนของประเทศโดยเฉพาะบริเวณภาคเหนือ ตอนล่างของภาคตะวันออกเฉียงเหนือ ภาคตะวันออก และภาคกลาง เพิ่มขึ้นอย่างเห็นได้ชัด เนื่องด้วยเกิดฝนตกในพื้นที่ดังกล่าว ทำให้พื้นดินมีความชุ่มชื้นเพิ่มขึ้น



แผนภาพความชื้นผิวดิน

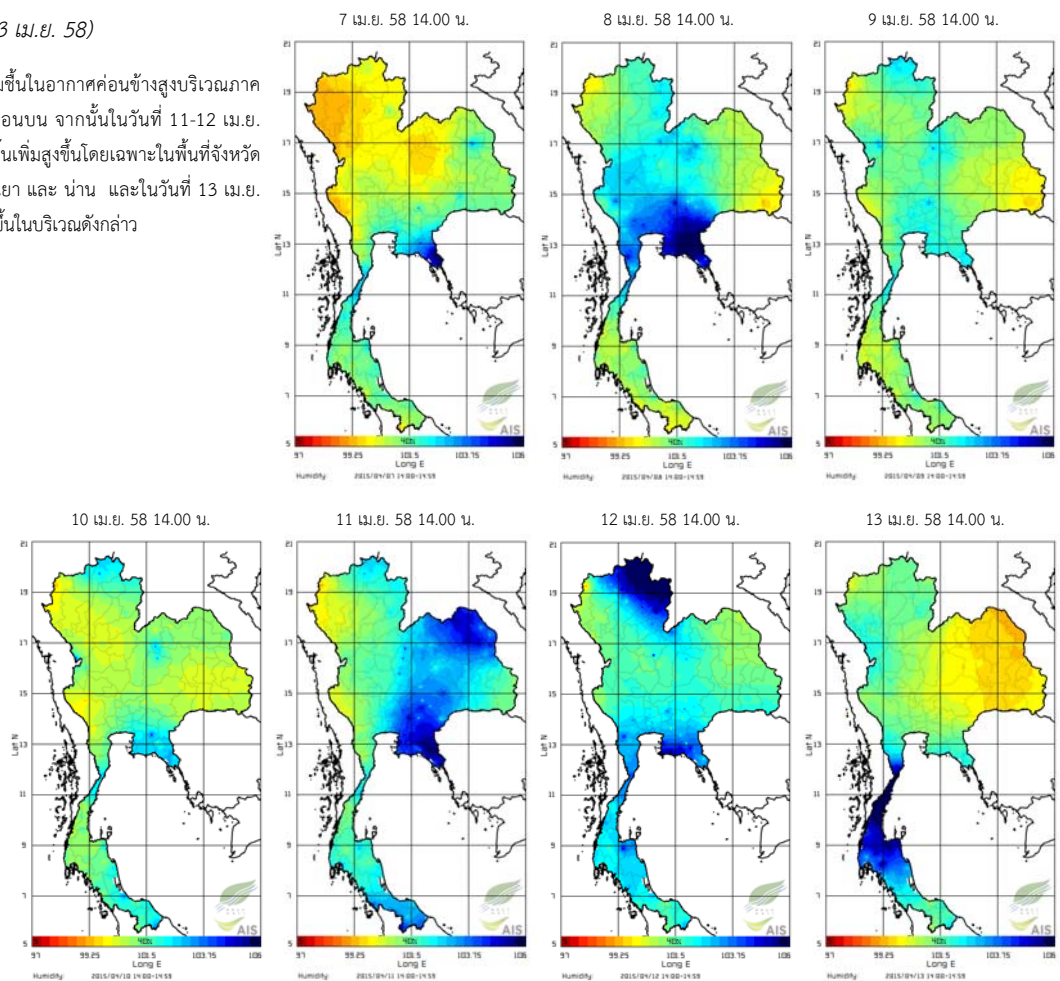
ที่มา : USDA (United States Department of Agriculture)

Pasted from <http://www.thaiwater.net/DATA/REPORT/php/show_soil_mois.php?type=afwa>



ความชื้นในอากาศ (วันที่ 7-13 เม.ย. 58)

- ในช่วงระหว่างวันที่ 7-8 เม.ย. ความชื้นในอากาศค่อนข้างสูงบริเวณภาคกลาง ภาคตะวันออก และภาคใต้ตอนบน จากนั้นในวันที่ 11-12 เม.ย. บริเวณตอนบนของประเทศมีความชื้นเพิ่มสูงขึ้นโดยเฉพาะในพื้นที่จังหวัดนครพนม หนองคาย เชียงราย พะเยา และ น่าน และในวันที่ 13 เม.ย. เกิดฝนตกในภาคใต้ทำให้ความชื้นสูงขึ้นในบริเวณดังกล่าว



แผนภาพความชื้นในอากาศ

ที่มา : สถาบันสารสนเทศทรัพยากรน้ำและการเกษตร (องค์การมหาชน)

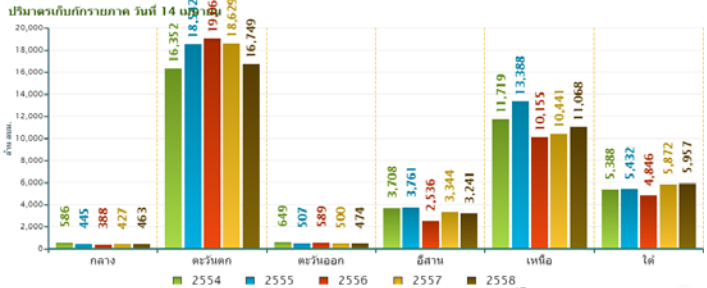
Pasted from <http://www.thaiwater.net/DATA/REPORT/php/radar/show_humidity.php>

ปริมาณน้ำในอ่างเก็บน้ำ

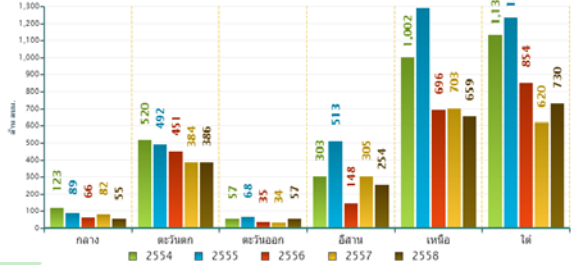
สภาพน้ำในอ่างเก็บน้ำขนาดใหญ่ทั่วประเทศ (วันที่ 14 เมษายน 2558)

ปัจจุบันมีปริมาณน้ำกักเก็บทั่วประเทศอยู่ที่ 37,952 ล้านลูกบาศก์เมตร คิดเป็น 54% ของความจุ และเป็นน้ำใช้การได้จริงเพียง 14,449 ล้านลูกบาศก์เมตร เมื่อเทียบกับข้อมูล 5 ปีย้อนหลังพบว่า ไกล่เคียงกับปี 2554 และปี 2556 ทั้งนี้อ่างเก็บน้ำที่มีปริมาณน้ำกักเก็บคงเหลือมากกว่า 80% มีทั้งสิ้น มีทั้งหมด 1 อ่าง ได้แก่ อ่างเก็บน้ำเขื่อนบางลาง(85%) ส่วนเขื่อนที่มีปริมาณน้ำกักเก็บคงเหลือน้อยกว่า 30% มี 5 เขื่อน คือ เขื่อนแม่งวง(15%) เขื่อนห้วยหลวง(27%) เขื่อนลำพระเพลิง(23%) เขื่อนขุนด่านปราการชล(25%) และเขื่อนคลองลี้ด(22%)

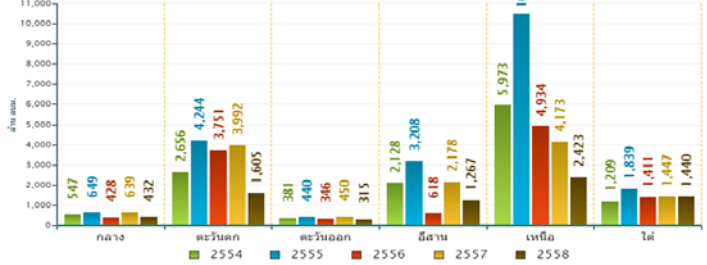
สถานการณ์น้ำในอ่างเก็บน้ำขนาดใหญ่ วันที่ 14 เมษายน



ปริมาณน้ำในเขื่อนอ่างสามต้นโดยลุ่มน้ำย่อย วันที่ 14 เมษายน



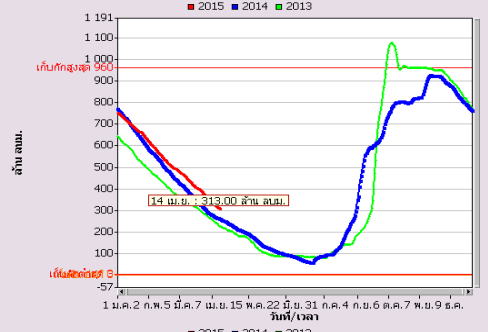
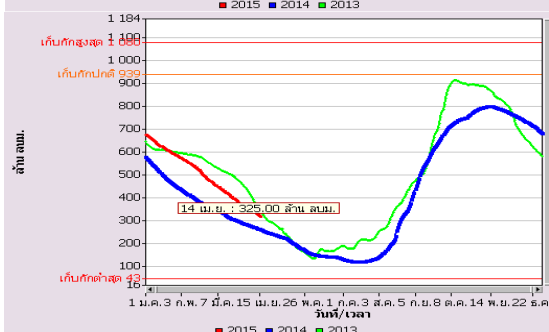
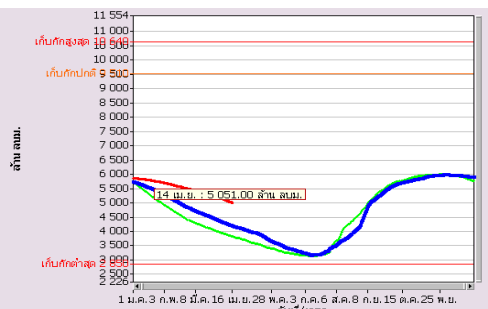
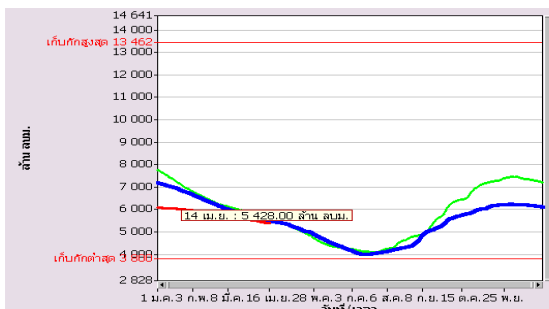
ปริมาณน้ำระบายสะสมตั้งแต่ต้นปีรายภาค วันที่ 14 เมษายน



ข้อมูลปริมาณน้ำในอ่างเก็บน้ำขนาดใหญ่วันที่ 14 เมษายน 2558
ที่มา : กรมชลประทานและการไฟฟ้าฝ่ายผลิตแห่งประเทศไทย

สภาพน้ำในอ่างเก็บน้ำขนาดใหญ่ในพื้นที่ลุ่มน้ำเจ้าพระยา

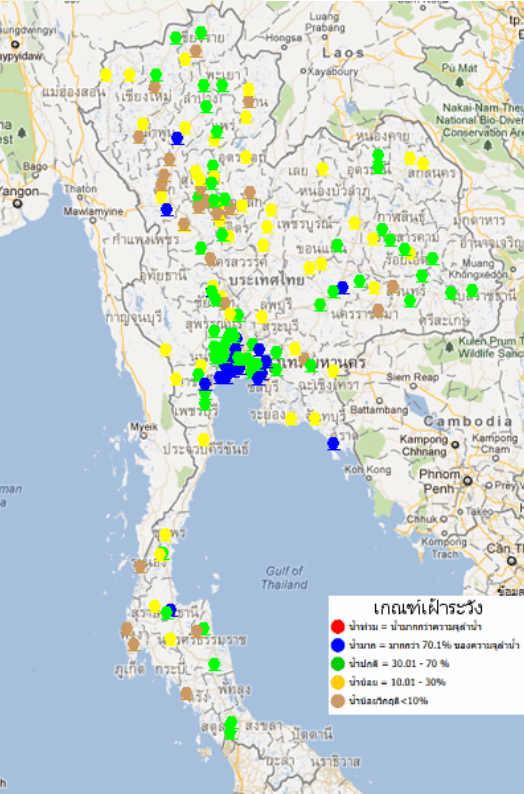
- เขื่อนภูมิพล มีปริมาณน้ำกักเก็บคงเหลือ 5,428 ล้าน ลบ.ม. คิดเป็น 40% เป็นปริมาณน้ำใช้การได้ 1,628 ล้าน ลบ.ม.
- เขื่อนสิริกิติ์ มีปริมาณน้ำกักเก็บคงเหลือ 5,051 ล้าน ลบ.ม. คิดเป็น 53% เป็นปริมาณน้ำใช้การได้ 2,201 ล้าน ลบ.ม.
- เขื่อนแควน้อย มีปริมาณน้ำกักเก็บคงเหลือ 325 ล้าน ลบ.ม. คิดเป็น 35% เป็นปริมาณน้ำใช้การได้ 282 ล้าน ลบ.ม.
- เขื่อนป่าสักชลสิทธิ์ มีปริมาณน้ำกักเก็บคงเหลือ 313 ล้าน ลบ.ม. คิดเป็น 33% เป็นปริมาณน้ำใช้การได้ 310 ล้าน ลบ.ม.



ระดับน้ำท่า

สถานการณ์น้ำท่า

จากการตรวจวัดระดับน้ำของสถานีโทรมาตร สสนก. พบว่า คมมีน้ำน้อยวิกฤตต่อเนื่องจากสัปดาห์ที่แล้ว บริเวณลุ่มน้ำปิง วัง ยม น่าน โขง มูล ปราจีนบุรี เจ้าพระยา ภาคใต้ฝั่งตะวันตกและภาคใต้ฝั่งตะวันออก



ข้อมูล ณ วันที่ 14 เมษายน 2558 เวลา 10.00 น.
รายละเอียดเพิ่มเติม : <http://www.thaiwater.net/hourlyreport>

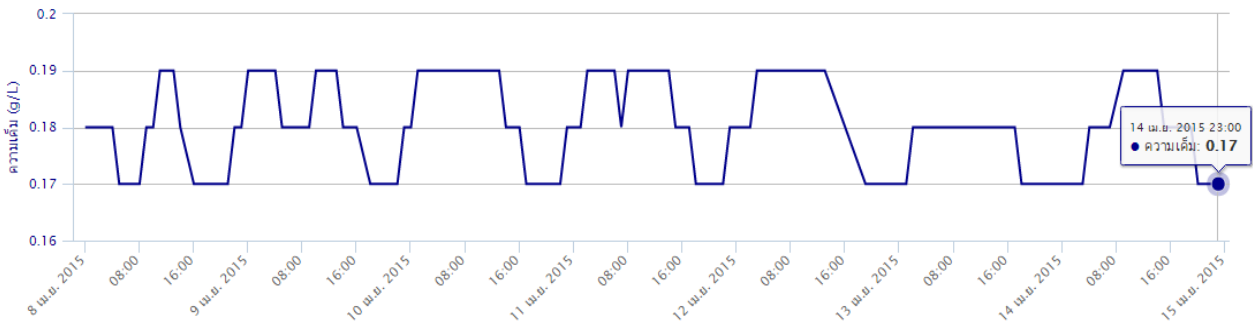
| ชื่อสถานี | น้ำลึก(ม.) | ระดับน้ำ (ม.รทก.) | เทียบความจุ ลำน้ำ(%) | สถานะ |
|------------------------------------------------------|------------|-------------------|----------------------|-----------|
| ลุ่มน้ำปิง | | | | |
| ฮอด ต. หางดง อ. ฮอด จ. เชียงใหม่ | 0.00 | 291.39 | 0.98 | ลดลง |
| แม่แตง ต. สันมหาพน อ. แม่แตง จ. เชียงใหม่ | -0.01 | 329.52 | -0.15 | ทรงตัว |
| แก้งเลี้ยว ต.หัวดง อ.แก้งเลี้ยว จ.นครสวรรค์ | 0.40 | 26.8 | 8.34 | ทรงตัว |
| ลุ่มน้ำวัง | | | | |
| สามเงา ต. วังหมื่น อ. สามเงา จ. ตาก | 0.27 | 132.77 | 2.89 | เพิ่มขึ้น |
| แม่พริก ต. แม่พริก อ. แม่พริก จ. ลำปาง | 0.27 | 146.52 | 2.95 | ทรงตัว |
| เถิน ต. แม่ถอด อ. เถิน จ. ลำปาง | 0.44 | 171.86 | 6.05 | เพิ่มขึ้น |
| ลุ่มน้ำยม | | | | |
| ท่าทองแดง2 ต. ทนงกระดัง อ. ศิริมาศ จ. สุโขทัย | -0.04 | 43.40 | -1.11 | ทรงตัว |
| เข็ญมวน ต.สระ อ.เข็ญมวน จ.พะเยา | 0.71 | 257.47 | 6.86 | เพิ่มขึ้น |
| สวรรคโลก ต.ท่าทอง อ.สวรรคโลก จ.สุโขทัย | 0.80 | 35.01 | 7.44 | ทรงตัว |
| กงไกรลาศ ต.กง อ.กงไกรลาศ จ.สุโขทัย | 0.80 | 35.04 | 7.44 | ลดลง |
| บางระกำ ต. บางระกำ อ. บางระกำ จ. พิษณุโลก | -0.57 | 30.13 | -5.85 | ทรงตัว |
| ลุ่มน้ำน่าน | | | | |
| คลองผืนน้ำยม-น่าน4 ต.วังงาม อ.เมือง จ.พิษณุโลก | 0.78 | 35.83 | 9.32 | ทรงตัว |
| นครไทย ต. นครไทย อ. นครไทย จ. พิษณุโลก | 0.21 | 196.75 | 4.15 | ทรงตัว |
| ภูเพียง ต. เมืองจันจ อ. กิ่งอำเภอภูเพียง จ. น่าน | 0.29 | 197.20 | 3.08 | ทรงตัว |
| ชุมแสง ต.เกยไชย อ.ชุมแสง จ.นครสวรรค์ | -0.73 | 17.92 | -7.56 | ลดลง |
| วังทอง ต.วังทอง อ.วังทอง จ.พิษณุโลก | 0.57 | 40.52 | 6.12 | เพิ่มขึ้น |
| ลุ่มน้ำโขง | | | | |
| เมืองเข็ญราย ต.ป่าอ้อดอนชัย อ.เมือง จ.เข็ญราย | 0.16 | 400.69 | 2.65 | ทรงตัว |
| ลุ่มน้ำมูล | | | | |
| เมืองสุรินทร์ ต. ตระแสง อ. เมืองสุรินทร์ จ. สุรินทร์ | 0.50 | 128.54 | 6.90 | ทรงตัว |
| ท่าตูม ต. พุ่งกล้า อ. ท่าตูม จ. สุรินทร์ | 0.77 | 116.40 | 7.39 | ทรงตัว |
| ลุ่มน้ำเจ้าพระยา | | | | |
| อินทร์บุรี ต.อินทร์บุรี อ.อินทร์บุรี จ.สิงห์บุรี | 0.96 | 3.40 | 9.48 | ลดลง |
| ลุ่มน้ำปราจีนบุรี | | | | |
| คลองพระปรัง ต. ศาลาลำดวน อ. เมืองสระแก้ว จ. สระแก้ว | 0.39 | 9.49 | 5.61 | ทรงตัว |
| ลุ่มน้ำภาคใต้ฝั่งตะวันออก | | | | |
| นบพิตำ ต. สระแก้ว อ. ท่าศาลา จ. นครศรีธรรมราช | -0.19 | 14.71 | -2.31 | ทรงตัว |
| ศรีสาคร ต. ศรีสาคร อ. ศรีสาคร จ. นราธิวาส | 0.78 | 23.27 | 6.22 | ลดลง |
| ลุ่มน้ำภาคใต้ฝั่งตะวันตก | | | | |
| เมืองระนอง ต. เขานิเวศน์ อ. เมืองระนอง จ. ระนอง | 0.10 | 8.09 | 4.16 | ทรงตัว |
| ตะกั่วป่า ต. คำต๋วน อ. ตะกั่วป่า จ. พังงา | -0.12 | 5.40 | -5.30 | ลดลง |
| เมืองพังงา ต. ถ้ำน้ำผุด อ. เมืองพังงา จ. พังงา | 0.63 | 2.83 | 6.62 | ลดลง |
| เมืองตรัง ต.บางรัก อ.เมือง จ.ตรัง | -1.03 | -4.04 | -13.26 | ทรงตัว |

น้ำเค็มรุกกล้า

แม่น้ำเจ้าพระยา

จากการตรวจวัดค่าความเค็มโดยการประปานครหลวง ตลอดลำน้ำเจ้าพระยา สัปดาห์ที่ผ่านมาเกิดพายุฤดูร้อนทำให้ฝนตกหนักในพื้นที่กรุงเทพมหานคร ทำให้ค่าความเค็มลดลงอย่างต่อเนื่องตลอด สัปดาห์

กราฟเปรียบเทียบคุณภาพน้ำ: สถานีสะพานพระนั่งเกล้า
ระหว่างวันที่ 2015-04-08 ถึง 2015-04-14



ที่มา : การประปานครหลวง

การเพาะปลูกพืชช่วงฤดูแล้ง

จากรายงานการเพาะปลูกพืชในช่วงฤดูแล้งทั้งประเทศ ปี 2557/2558 มีการปลูกข้าวนาปรังในเขตชลประทานเกินแผนไป 307% สำหรับลุ่มน้ำเจ้าพระยา ซึ่งเป็นบริเวณที่กรมชลประทานประกาศสงวนน้ำเพื่อทำนาปรัง แต่กลับยังคงมีการเพาะปลูกไปแล้วถึง 3.49 ล้านไร่

| แผนผลการปลูกพืชฤดูแล้งทั้งประเทศ ปี 2557/2558 (ล้านไร่) | | | | | | | | | | |
|---------------------------------------------------------|---------|------|------|-----------------|------|------|-----|------|-------|-----|
| ชนิดพืช | นาปรัง | | | พืชไร่ - พืชผัก | | | รวม | | | |
| | พื้นที่ | แผน | ผล | % | แผน | ผล | % | แผน | ผล | % |
| ในเขต | | 1.81 | 5.55 | 307 | 1.24 | 0.57 | 46 | 3.05 | 6.12 | 201 |
| นอกเขต | | 4.19 | 3.95 | 94 | 1.87 | 1.85 | 99 | 6.06 | 5.80 | 96 |
| รวม | | 6.00 | 9.50 | 158 | 3.11 | 2.42 | 78 | 9.11 | 11.92 | 131 |

| แผนผลการปลูกพืชฤดูแล้งในลุ่มน้ำเจ้าพระยา ปี 2557/2558 (ล้านไร่) | | | | | | | | | | |
|-----------------------------------------------------------------|---------|------|------|-----------------|------|------|-----|------|------|-----|
| ชนิดพืช | นาปรัง | | | พืชไร่ - พืชผัก | | | รวม | | | |
| | พื้นที่ | แผน | ผล | % | แผน | ผล | % | แผน | ผล | % |
| ในเขต | | - | 3.49 | - | 0.82 | 0.06 | 7 | 0.82 | 3.55 | 433 |
| นอกเขต | | 2.03 | 2.53 | 124 | 0.41 | 0.50 | 122 | 2.44 | 3.03 | 124 |
| รวม | | 2.03 | 6.02 | 296 | 1.23 | 0.56 | 46 | 3.26 | 6.58 | 202 |

หมายเหตุ : สำหรับการปลูกพืชฤดูแล้งนอกจากข้าวนาปรัง พืชไร่-พืชผัก แล้วยังมีการจัดสรรน้ำเพื่อการปลูก พืชอื่นๆ ได้แก่ อ้อย ไม้ผล-ไม้ยืนต้น พืชอื่นๆ บ่อปลา-บ่อกุ้ง อีกจำนวน 3.23 ล้านไร่ ในลุ่มน้ำเจ้าพระยามีการเพาะปลูกข้าวนาปรังต่อเนื่องไปแล้วทั้งสิ้น 0.89 ล้านไร่ ซึ่งรวมพื้นที่ปลูกข้าว (นาปีต่อเนื่อง+นาปรัง) ทั้งหมด 6.91 ล้านไร่

ข้อมูล ณ วันที่ 3 เม.ย. 2558

ที่มา : ศูนย์ประมวลวิเคราะห์สถานการณ์น้ำ กรมชลประทาน

พื้นที่ประสบภัยแล้ง

ปัจจุบันกรมป้องกันและบรรเทาสาธารณภัยได้ประกาศเขตให้ความช่วยเหลือผู้ประสบภัยพิบัติกรณีฉุกเฉิน(ภัยแล้ง) โดยตั้งแต่วันที่ 20 ตุลาคม 2557 จนถึงปัจจุบันมีจังหวัดที่ได้รับผลกระทบทั้งสิ้น 33 จังหวัด 192 อำเภอ 1,073 ตำบล 9,650 หมู่บ้าน (เปรียบเทียบกับทั่วประเทศ 74,965 หมู่บ้าน คิดเป็นหมู่บ้านที่ประสบภัยทั้งสิ้น 12.87%) รายละเอียดเพิ่มเติมดังตาราง

| ภาค | พื้นที่ประสบภัยแล้ง | | |
|---------------------------------------|---------------------|-------|--------------------------------------------------------------------------------------------------------------------|
| | จังหวัด | อำเภอ | รายชื่อจังหวัด |
| เหนือ | 10 | 59 | เชียงใหม่ (23) สุโขทัย (1) พิษณุโลก (9) พิจิตร (6) ตาก (6) กำแพงเพชร (3) แพร่ (8) น่าน (1) ลำปาง (1) อุตรดิตถ์ (1) |
| ตะวันออกเฉียงเหนือ | 8 | 54 | สกลนคร (4) มหาสารคาม (1) นครราชสีมา (23) บุรีรัมย์ (4) ชัยภูมิ (7) ขอนแก่น (9) อำนาจเจริญ (4) กาฬสินธุ์ (2) |
| กลาง ภาคตะวันออกเฉียงเหนือ ภาคตะวันตก | 9 | 52 | ลพบุรี (5) นครสวรรค์ (3) ชัยนาท (6) จันทบุรี (9) ราชบุรี (5) ชลบุรี (1) กาญจนบุรี (4) สระบุรี (10) สระแก้ว (9) |
| ใต้ | 6 | 27 | เพชรบุรี (4) ประจวบคีรีขันธ์ (2) ตรัง (10) สตูล (2) นครศรีธรรมราช (6) กระบี่ (3) |
| รวมทั้งประเทศ | 33 | 192 | |

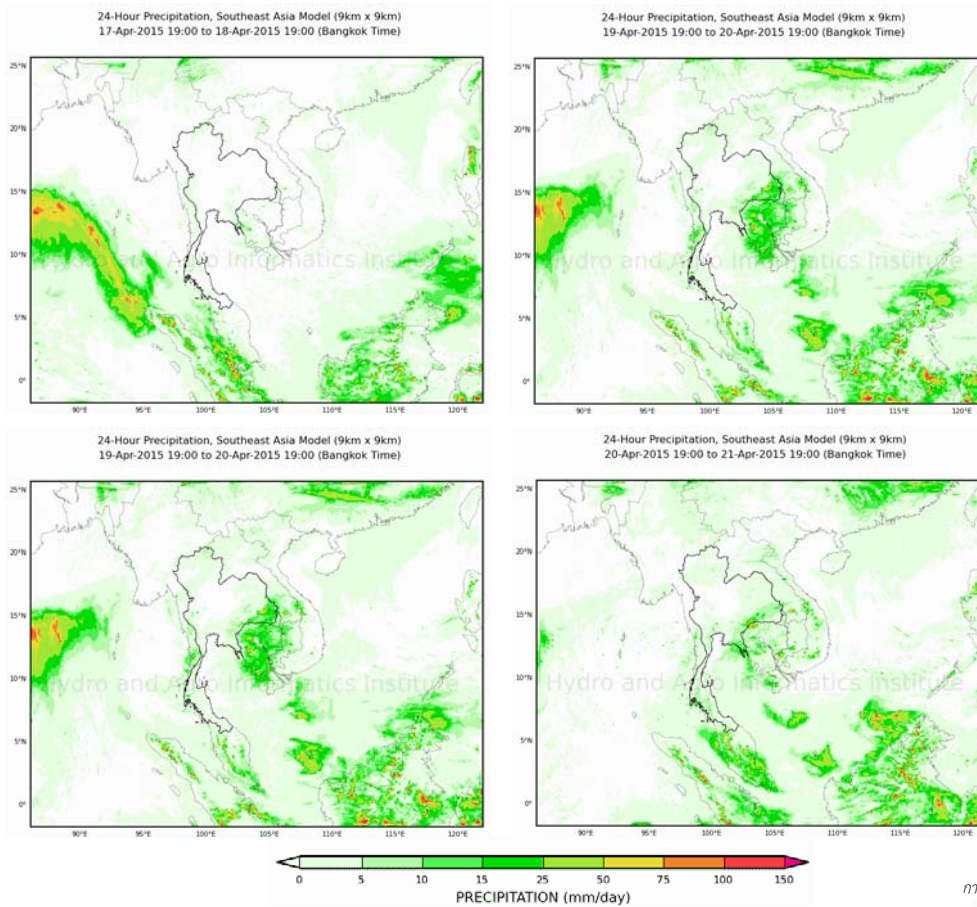
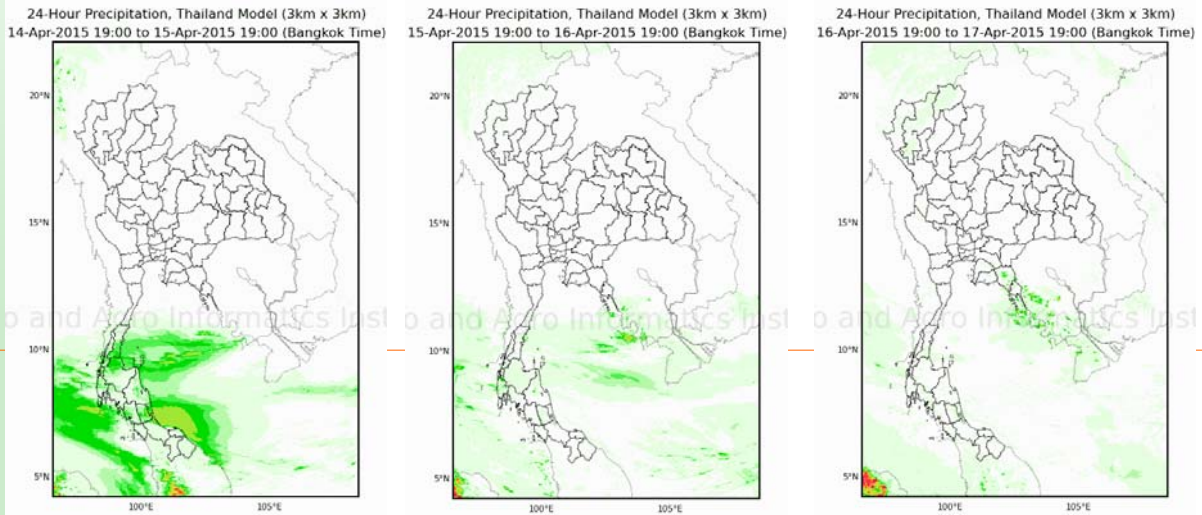
ข้อมูล ณ วันที่ 7 เมษายน 2558

ที่มา : กรมป้องกันและบรรเทาสาธารณภัย กระทรวงมหาดไทย

คาดการณ์ปริมาณฝน

เปรียบเทียบผลคาดการณ์ฝนล่วงหน้า 7 วัน ด้วยแบบจำลองสภาพอากาศ WRF กับเหตุการณ์ที่เกิดขึ้นจริง

- จากแผนภาพคาดการณ์ปริมาณฝนสะสมรายวันล่วงหน้า 7 วัน ความละเอียด 3x3 กิโลเมตร และ 9x9 กิโลเมตร ช่วงวันที่ 14-16 เม.ย. 58 ในวันที่ 14 เม.ย. จะมีฝนตกเล็กน้อยบริเวณภาคใต้ ตั้งแต่จังหวัดชุมพรลง ในวันที่ 15-16 เม.ย. ปริมาณฝนจะลดลงเกือบทุกภูมิภาคของประเทศ ส่วนในระหว่างวันที่ 17-19 เม.ย. 58 จะมีฝนตกเล็กน้อยเป็นแห่งบริเวณภาคตะวันออกเฉียงเหนือ ผังตะวันออก ภาคตะวันออก ทั้งในพื้นที่กรุงเทพมหานครและปริมณฑล



การคาดการณ์ฝนระหว่างวันที่ 13-19 เม.ย. 2558
(คาดการณ์ ณ วันที่ 13 เม.ย. 2558 เวลา 19:00 น.)
ที่มา : สถาบันสารสนเทศทรัพยากรน้ำและการเกษตร (องค์การมหาชน)

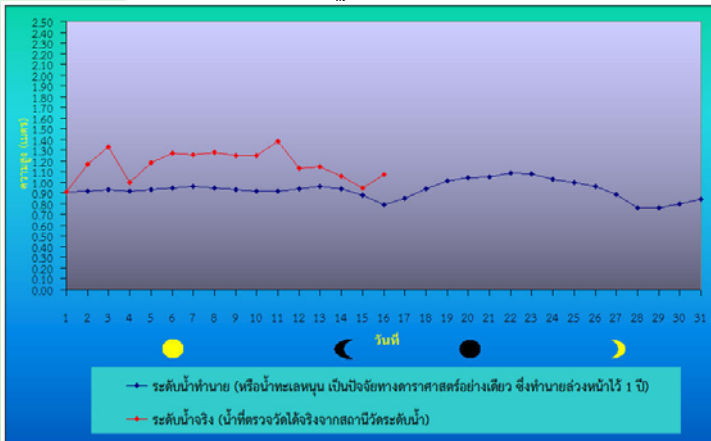
หมายเหตุ : โดยทั่วไปความแม่นยำของการคาดการณ์สภาวะฝนจะลดลง เมื่อระยะเวลาคาดการณ์ยาวขึ้น โดยจะมีความแม่นยำสูงสุดที่ 3 วันข้างหน้า ข้อมูลคาดการณ์สภาวะฝนเป็นผลงานในระยะวิจัยและพัฒนา โปรดใช้วิจารณญาณในการนำข้อมูลไปใช้

คาดการณ์ระดับน้ำบริเวณอ่าวไทย

การคาดการณ์สภาวะระดับน้ำในแม่น้ำเจ้าพระยา

จากการคาดการณ์ระดับน้ำบริเวณหน้ากองบัญชาการกองทัพเรือและป้อมพระจุลจอมเกล้า โดยกรมอุทกศาสตร์กองทัพเรือ คาดว่าวันที่ 16 เม.ย. 2558 ที่หน้ากองบัญชาการกองทัพเรือ น้ำลงเต็มทีเวลา 11.34 น. ต่ำกว่าระดับทะเลปานกลาง 0.02 เมตร น้ำขึ้นเต็มทีเวลา 04.41 น. สูงกว่าระดับน้ำทะเลปานกลาง 0.94 เมตร ส่วนที่ป้อมพระจุลจอมเกล้า น้ำลงเต็มทีเวลา 10.08 น. ต่ำกว่าระดับน้ำทะเลปานกลาง 0.42 เมตร น้ำขึ้นเต็มทีเวลา 03.16 น. สูงกว่าระดับน้ำทะเลปานกลาง 0.97 เมตร

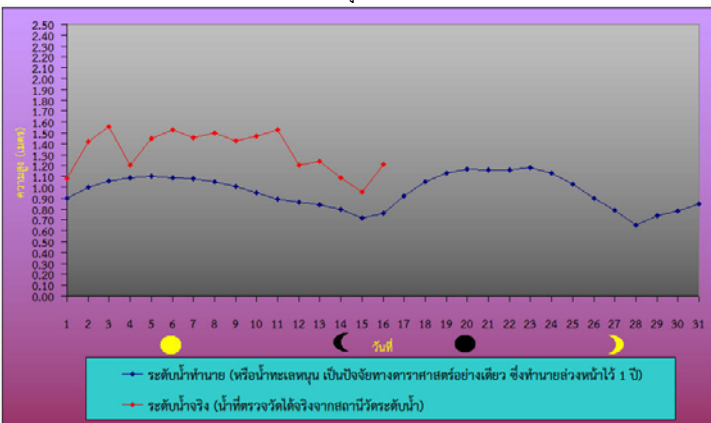
หน้ากองบัญชาการกองทัพเรือ



ระดับน้ำประจำวันที่ 16 เมษายน 2558

น้ำขึ้นเต็มที เวลา 04.41 น. สูงกว่าระดับทะเลปานกลาง 0.94 เมตร
 น้ำลงเต็มที เวลา 11.34 น. ต่ำกว่าระดับทะเลปานกลาง 0.02 เมตร
 น้ำขึ้นเต็มที เวลา 16.38 น. สูงกว่าระดับทะเลปานกลาง 0.54 เมตร
 น้ำลงเต็มที เวลา 23.36 น. ต่ำกว่าระดับทะเลปานกลาง 0.24 เมตร

ป้อมพระจุลจอมเกล้า



ระดับน้ำประจำวันที่ 16 เมษายน 2558

น้ำขึ้นเต็มที เวลา 03.16 น. สูงกว่าระดับทะเลปานกลาง 0.97 เมตร
 น้ำลงเต็มที เวลา 10.08 น. ต่ำกว่าระดับทะเลปานกลาง 0.42 เมตร
 น้ำขึ้นเต็มที เวลา 15.13 น. สูงกว่าระดับทะเลปานกลาง 0.34 เมตร
 น้ำลงเต็มที เวลา 21.28 น. ต่ำกว่าระดับทะเลปานกลาง 0.75 เมตร

ที่มา : กรมอุทกศาสตร์ กองทัพเรือ



จัดทำโดย

สถาบันสารสนเทศทรัพยากรน้ำและการเกษตร (องค์การมหาชน)

กระทรวงวิทยาศาสตร์และเทคโนโลยี

เลขที่ 108 อาคารบางกอกไทยทาวเวอร์ ชั้น 8

ถนนรางน้ำ แขวงถนนพญาไท เขตราชเทวี กรุงเทพฯ 10400

โทรศัพท์ 0-2642-7132 โทรสาร 0-2642-7133

สนใจรายละเอียดเพิ่มเติมได้ที่

คลังข้อมูลสภาพน้ำ

<http://www.thaiwater.net>

ติดตามสภาพอากาศและคาดการณ์สภาวะฝน

<http://www.thaiwater.net/web/index.php/weatherinfo.html>