



# ติดตามสถานการณ์ภัยแล้ง

สัปดาห์ที่ 14/2558

ระหว่างวันที่ 1-7 เมษายน 2558

## สถานการณ์ปัจจุบัน

|                        |   |
|------------------------|---|
| ปริมาณฝน               | 2 |
| ความชื้น               | 3 |
| ปริมาณน้ำในอ่างเก็บน้ำ | 4 |
| ระดับน้ำท่า            | 5 |
| น้ำเค็มรุกล้ำ          | 6 |
| การเพาะปลูกพืชฤดูแล้ง  | 7 |
| พื้นที่ประสบภัย        | 7 |
| <b>คาดการณ์</b>        |   |
| ปริมาณฝน               | 8 |
| ระดับน้ำบริเวณอ่าวไทย  | 9 |

## สถานการณ์ปัจจุบัน

ภาพรวมทั้งประเทศ ในสัปดาห์นี้มีฝนสะสมส่วนมากบริเวณภาคเหนือ ด้านตะวันตกของภาคตะวันออกเฉียงเหนือ ภาคกลาง และภาคตะวันออก

ส่วนอ่างเก็บน้ำขนาดใหญ่ทั้ง 33 แห่งทั่วประเทศ มีปริมาณน้ำกักเก็บคงเหลือทั้งสิ้น 38,482 ล้านลูกบาศก์เมตร คิดเป็น 55% ของความจุ และเป็นน้ำใช้การได้จริงเพียง 14,979 ล้านลูกบาศก์เมตร ซึ่งน้อยกว่าทุกปีเมื่อเทียบกับข้อมูล 5 ปีย้อนหลัง ทั้งนี้อ่างเก็บน้ำที่มีปริมาณน้ำกักเก็บคงเหลือมากกว่า 80% มีทั้งสิ้น มีทั้งหมด 1 อ่าง ได้แก่ อ่างเก็บน้ำเขื่อนบางลาง(87%) ส่วนเขื่อนที่มีปริมาณน้ำกักเก็บคงเหลือน้อยกว่า 30% มี 5 เขื่อน คือ เขื่อนแม่กวง(16%) เขื่อนห้วยหลวง(28%) เขื่อนลำพระเพลิง(24%) เขื่อนขุนด่านปราการชล(29%) และเขื่อนคลองสียัด(22%)

สำหรับลุ่มน้ำเจ้าพระยา อ่างเก็บน้ำหลักทั้ง 4 อ่าง คือ เขื่อนภูมิพล เขื่อนสิริกิติ์ เขื่อนแควน้อย และเขื่อนป่าสักฯ มีปริมาณน้ำกักเก็บคงเหลือรวมกัน 11,341 ล้าน ลบ.ม. คิดเป็น 46% โดยเป็นปริมาณน้ำใช้การได้จริงเพียง 4,645 ล้าน ลบ.ม. ทั้งนี้จากรายงานการเพาะปลูกพืชในช่วงฤดูแล้งปี 2557/2558 (ณ วันที่ 27 มีนาคม 2558) พื้นที่ลุ่มน้ำเจ้าพระยา ซึ่งเป็นบริเวณที่กรมชลประทานประกาศงดส่งน้ำเพื่อทำนาปรัง แต่กลับพบว่าเกษตรกรยังคงเพาะปลูกข้าวนาปรังไปแล้วถึง 3.39 ล้านไร่

ส่วนปัญหาภัยแล้งที่เกิดขึ้น ทางกรมป้องกันและบรรเทาสาธารณภัยได้ประกาศเขตให้ความช่วยเหลือผู้ประสบภัยพิบัติกรณีฉุกเฉิน(ภัยแล้ง) โดยตั้งแต่วันที่ 20 ตุลาคม 2557 จนถึงปัจจุบัน มีจังหวัดที่ได้รับผลกระทบทั้งสิ้น 30 จังหวัด 171 อำเภอ 953 ตำบล 8,633 หมู่บ้าน (เปรียบเทียบกับทั่วประเทศ 74,965 หมู่บ้าน คิดเป็นหมู่บ้านที่ประสบภัยทั้งสิ้น 11.52%)

## คาดการณ์

ช่วงวันที่ 6-8 เม.ย. 58 ในวันที่ 7 เม.ย.จะมีฝนตกเล็กน้อยบริเวณด้านตะวันตกของภาคกลาง ในพื้นที่จังหวัดกาญจนบุรี กำแพงเพชร นครสวรรค์ สุพรรณบุรี อุทัยธานี ทั้งในกรุงเทพมหานครและปริมณฑล ส่วนในระหว่างวันที่ 9-12 เม.ย. 58 จะมีฝนตกเล็กน้อยเป็นบางแห่งในภาคเหนือ ภาคตะวันออกเฉียงเหนือ ภาคกลาง และภาคใต้ตอนบน

ส่วนระดับน้ำบริเวณอ่าวไทย คาดว่าในวันที่ 7 เมษายน 2558 ที่หน้ากองบัญชาการกองทัพเรือ น้ำลงเต็มที่เวลา 02.46 น. ต่ำกว่าระดับน้ำทะเลปานกลาง 0.05 เมตร น้ำขึ้นเต็มที่เวลา 07.08 น. สูงกว่าระดับน้ำทะเลปานกลาง 0.86 เมตร ส่วนที่ป้อมพระจุลจอมเกล้า น้ำลงเต็มที่เวลา 01.19 น. ต่ำกว่าระดับน้ำทะเลปานกลาง 0.47 เมตร น้ำขึ้นเต็มที่ เวลา 06.17 น. สูงกว่าระดับน้ำทะเลปานกลาง 0.77 เมตร

# ปริมาณฝน (วันที่ 1-7 เมษายน 2558)

## เมฆ

- กลุ่มเมฆปกคลุมเป็นบางแห่งในภาคเหนือ ภาคตะวันออกเฉียงเหนือ ภาคกลาง และภาคใต้ ส่งผลให้มีฝนตกกระจายบริเวณดังกล่าว

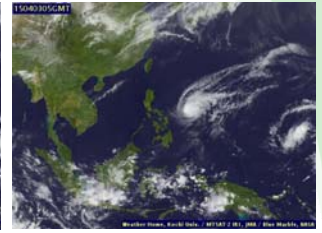
1 เม.ย. 2558 02:00GMT



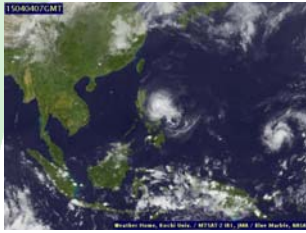
2 เม.ย. 2558 07:00GMT



3 เม.ย. 2558 05:00GMT



4 เม.ย. 2558 07:00GMT



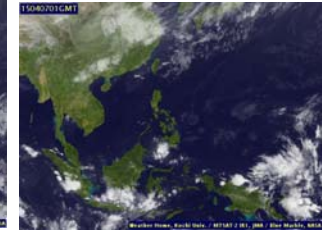
5 เม.ย. 2558 03:00GMT



6 เม.ย. 2558 06:00GMT



7 เม.ย. 2558 01:00GMT



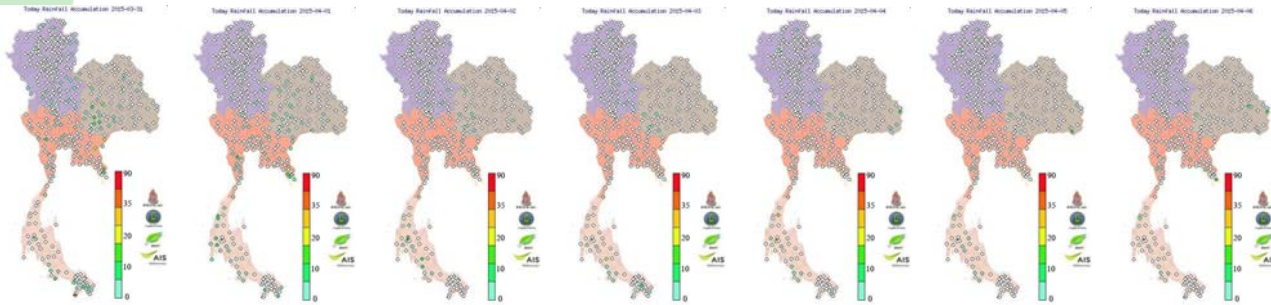
## แผนที่เมฆ

ที่มา : มหาวิทยาลัยโคชิ

Pasted from <<http://tiwrn.haii.or.th/TyphoonTracking/>>

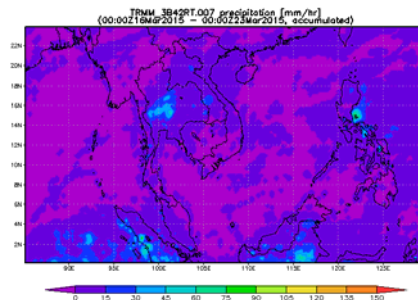
## ปริมาณฝนสัปดาห์ที่ผ่านมา

ปริมาณฝนสะสมรายวัน (วันที่ 31 มีนาคม - 6 เมษายน 2558)

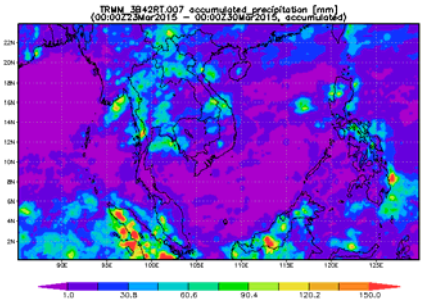


| สถานี                                     | ปริมาณฝนสะสม<br>31มี.ค.- 6 เม.ย.58<br>(มม.) |
|---|---|
| บ้านทับคริสต์ ต.คลองชะอุ่น จ.สุราษฎร์ธานี | 50.8  |
| โรงพยาบาลเบตง ต.ยะรม จ.ยะลา               | 40.2  |
| ห้วยยอด ต.ห้วยยอด จ.ตรัง                  | 38.6  |
| หนองบอน ต.หนองบอน จ.ตราด                  | 34.4  |
| บ้านคลองหินดำ ต.เขาค่าย จ.ชุมพร           | 30.4  |

สัปดาห์ที่แล้ว ฝนสะสมระหว่างวันที่ 16-22 มี.ค. 58



สัปดาห์นี้ ฝนสะสมระหว่างวันที่ 23-29 มี.ค. 58



- ปริมาณฝนสะสมตั้งแต่วันที่ 23-29 มีนาคม 2558 พบว่า มีฝนสะสมส่วนมากบริเวณภาคเหนือ ด้านตะวันตกของภาคตะวันออกเฉียงเหนือ ภาคกลาง และภาคตะวันออก

หมายเหตุ เลือกปริมาณฝนสะสม 7 วัน มากกว่า 30 มิลลิเมตร

รายละเอียดเพิ่มเติม : [http://www.thaiwater.net/DATA/site/content/fs\\_show\\_top7.html?type=rain\\_acc&sort\\_type=max](http://www.thaiwater.net/DATA/site/content/fs_show_top7.html?type=rain_acc&sort_type=max)

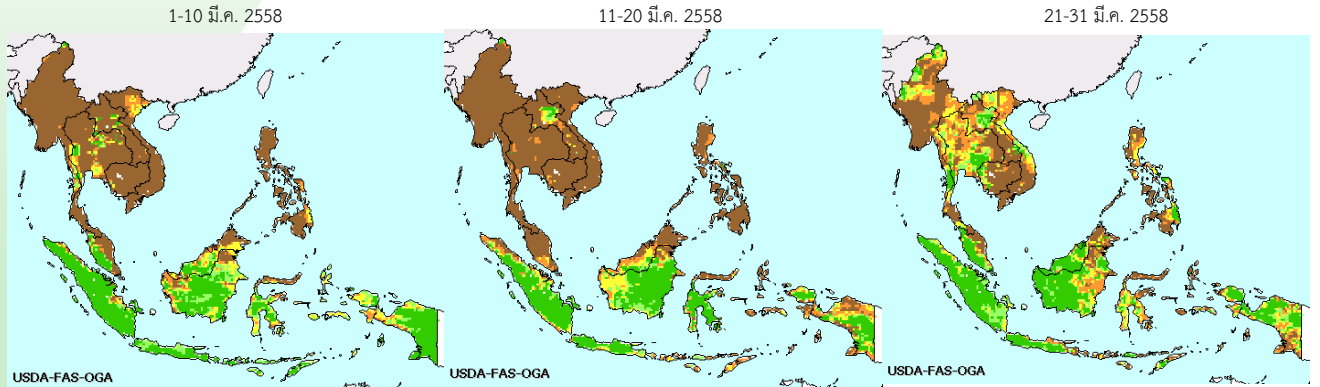
ที่มา : NASA (National Aeronautics and Space Administration)

Pasted from <<http://disc2.nascom.nasa.gov/Giovanni/tovas/realtime.3B42RT.2.shtml>>

# ความชื้น

## ความชื้นผิวดิน

ในช่วงปลายเดือนมีนาคม พบว่า ความชื้นบนผิวดินบริเวณตอนบนของประเทศโดยเฉพาะบริเวณตอนล่างของภาคตะวันออกเฉียงเหนือ และภาคตะวันออก เพิ่มขึ้นอย่างเห็นได้ชัด เนื่องด้วยเกิดฝนตกในพื้นที่ดังกล่าว ทำให้พื้นดินมีความชุ่มชื้นเพิ่มขึ้น สำหรับช่วงกลางเดือนมีนาคม เกือบทั่วภูมิภาคของประเทศ ความชื้นผิวดินลดลงจากช่วงก่อนหน้าค่อนข้างมาก พื้นดินขาดความชุ่มชื้น

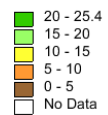


แผนภาพความชื้นผิวดิน

ที่มา : USDA (United States Department of Agriculture)

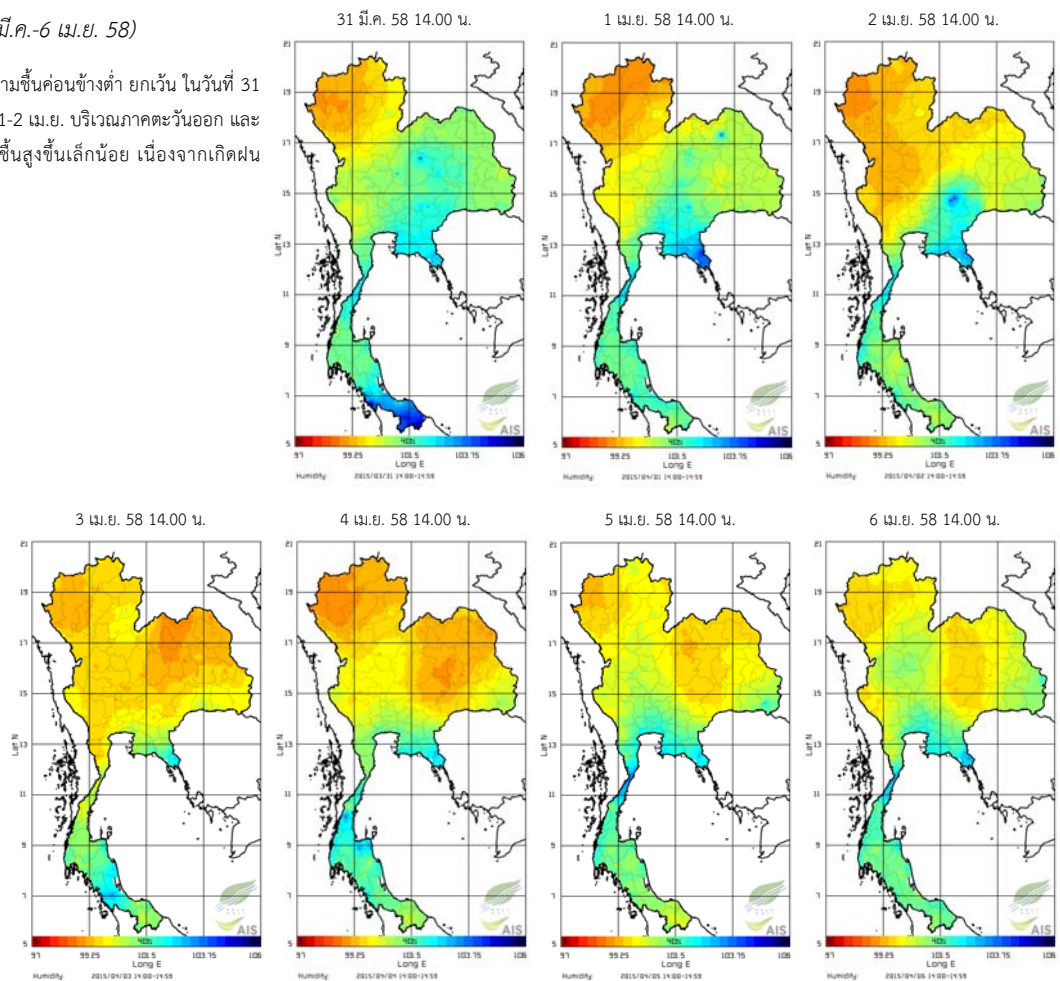
Pasted from <[http://www.thaiwater.net/DATA/REPORT/php/show\\_soil\\_mois.php?type=afwa](http://www.thaiwater.net/DATA/REPORT/php/show_soil_mois.php?type=afwa)>

Surface Soil Moisture (mm)



## ความชื้นในอากาศ (วันที่ 31 มี.ค.-6 เม.ย. 58)

- เกิดบตลดสัปดาห์ประเทศไทยมีความชื้นค่อนข้างต่ำ ยกเว้น ในวันที่ 31 มี.ค. 58 บริเวณภาคใต้ และในวันที่ 1-2 เม.ย. บริเวณภาคตะวันออกเฉียงเหนือ และภาคตะวันออกเฉียงเหนือ มีความชื้นสูงขึ้นเล็กน้อย เนื่องจากเกิดฝนกระจายในบริเวณดังกล่าว



แผนภาพความชื้นในอากาศ

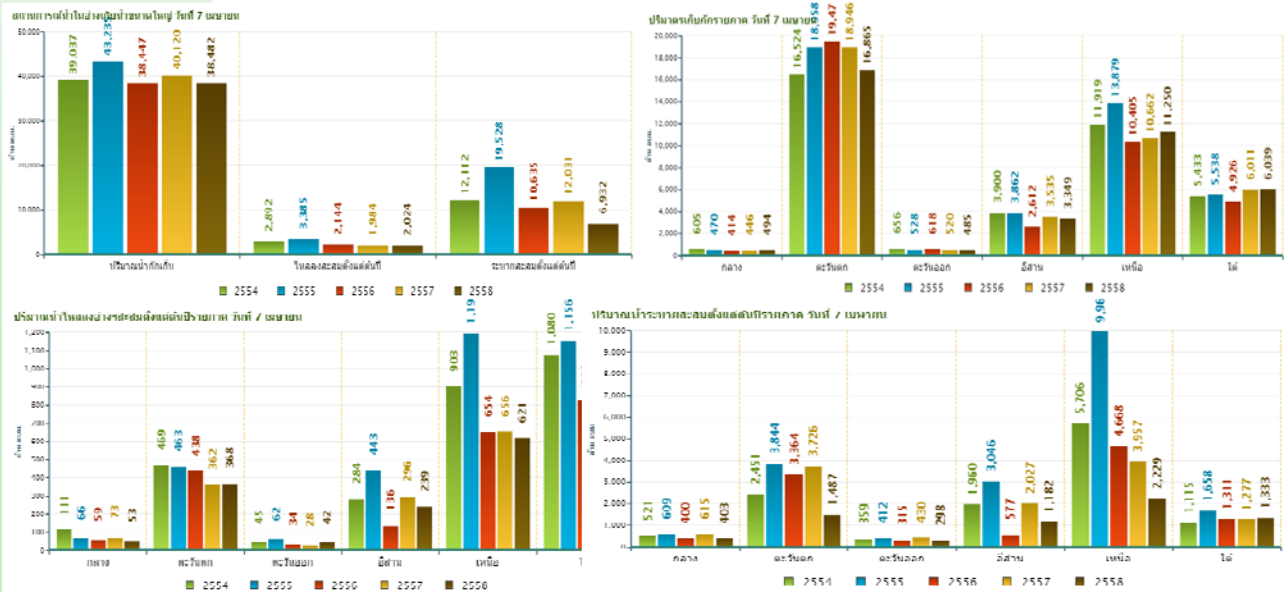
ที่มา : สถาบันสารสนเทศทรัพยากรน้ำและการเกษตร (องค์การมหาชน)

Pasted from <[http://www.thaiwater.net/DATA/REPORT/php/radar/show\\_humidimg.php](http://www.thaiwater.net/DATA/REPORT/php/radar/show_humidimg.php)>

# ปริมาณน้ำในอ่างเก็บน้ำ

## สภาพน้ำในอ่างเก็บน้ำขนาดใหญ่ทั่วประเทศ (วันที่ 7 เมษายน 2558)

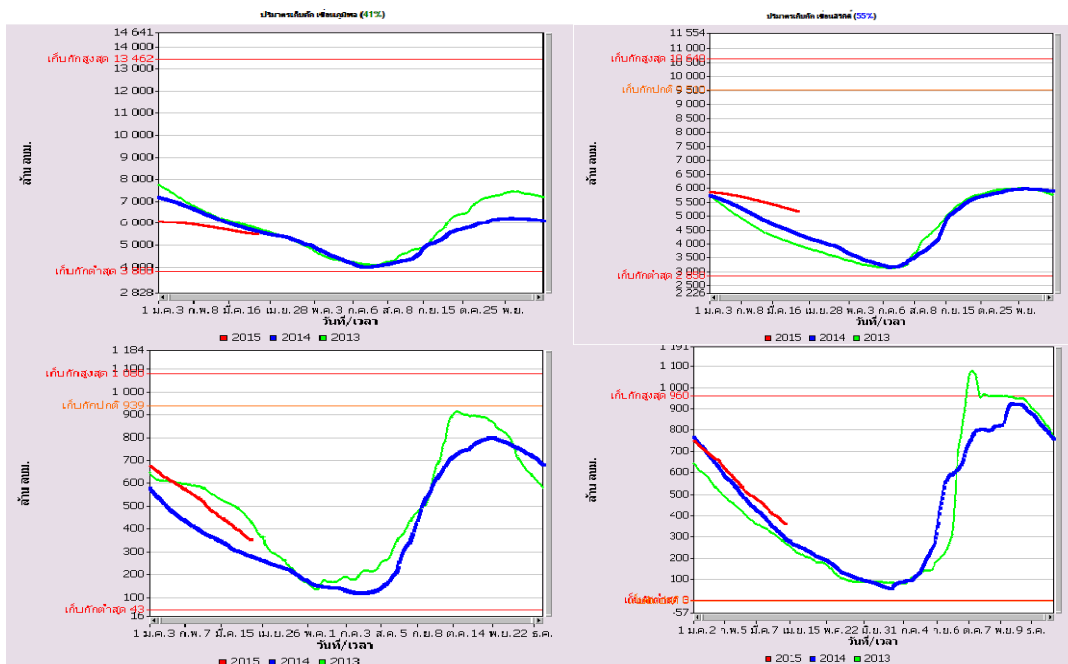
ปัจจุบันมีปริมาณน้ำกักเก็บทั่วประเทศอยู่ที่ 38,482 ล้านลูกบาศก์เมตร คิดเป็น 55% ของความจุ และเป็นน้ำใช้การได้จริงเพียง 14,979 ล้านลูกบาศก์เมตร ซึ่งน้อยกว่าทุกปีเมื่อเทียบกับข้อมูล 5 ปีย้อนหลัง ทั้งนี้อ่างเก็บน้ำที่มีปริมาณน้ำกักเก็บคงเหลือมากกว่า 80% มีทั้งสิ้น มีทั้งหมด 1 อ่าง ได้แก่ อ่างเก็บน้ำเขื่อนบางลาง(87%) ส่วนเขื่อนที่มีปริมาณน้ำกักเก็บคงเหลือน้อยกว่า 30% มี 5 เขื่อน คือ เขื่อนแม่กวง(16%) เขื่อนห้วยหลวง(28%) เขื่อนลำพระเพลิง(24%) เขื่อนขุนด่านปราการชล(29%) และเขื่อนคลองสียัด(22%)



ข้อมูลปริมาณน้ำในอ่างเก็บน้ำขนาดใหญ่วันที่ 7 เมษายน 2558  
ที่มา : กรมชลประทานและการไฟฟ้าฝ่ายผลิตแห่งประเทศไทย

## สภาพน้ำในอ่างเก็บน้ำขนาดใหญ่ในพื้นที่ลุ่มน้ำเจ้าพระยา

- เขื่อนภูมิพล มีปริมาณน้ำกักเก็บคงเหลือ 5,487 ล้าน ลบ.ม. คิดเป็น 41% เป็นปริมาณน้ำใช้การได้ 1,687 ล้าน ลบ.ม.
- เขื่อนสิริกิติ์ มีปริมาณน้ำกักเก็บคงเหลือ 5,140 ล้าน ลบ.ม. คิดเป็น 54% เป็นปริมาณน้ำใช้การได้ 2,290 ล้าน ลบ.ม.
- เขื่อนแควน้อย มีปริมาณน้ำกักเก็บคงเหลือ 346 ล้าน ลบ.ม. คิดเป็น 37% เป็นปริมาณน้ำใช้การได้ 303 ล้าน ลบ.ม.
- เขื่อนป่าสักชลสิทธิ์ มีปริมาณน้ำกักเก็บคงเหลือ 340 ล้าน ลบ.ม. คิดเป็น 35% เป็นปริมาณน้ำใช้การได้ 337 ล้าน ลบ.ม.

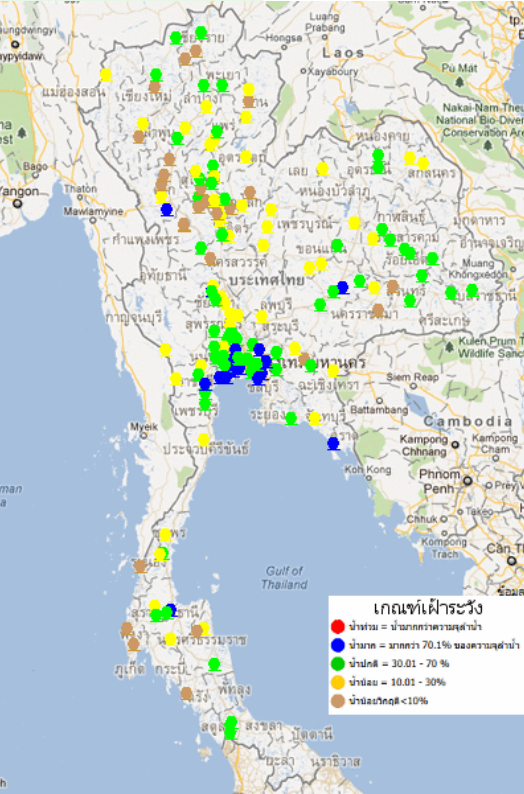




# ระดับน้ำท่า

## สถานการณ์น้ำท่า

จากการตรวจวัดระดับน้ำของสถานีโทรมาตร สสนก. พบว่า คมมีน้ำน้อยวิกฤตต่อเนื่องจากสัปดาห์ที่แล้ว บริเวณลุ่มน้ำปิง วัง ยม น่าน โขง มูล ปราจีนบุรี เจ้าพระยา ภาคใต้ฝั่งตะวันตกและภาคใต้ฝั่งตะวันออก



ข้อมูล ณ วันที่ 7 เมษายน 2558 เวลา 10.00 น.  
รายละเอียดเพิ่มเติม : <http://www.thaiwater.net/hourlyreport>

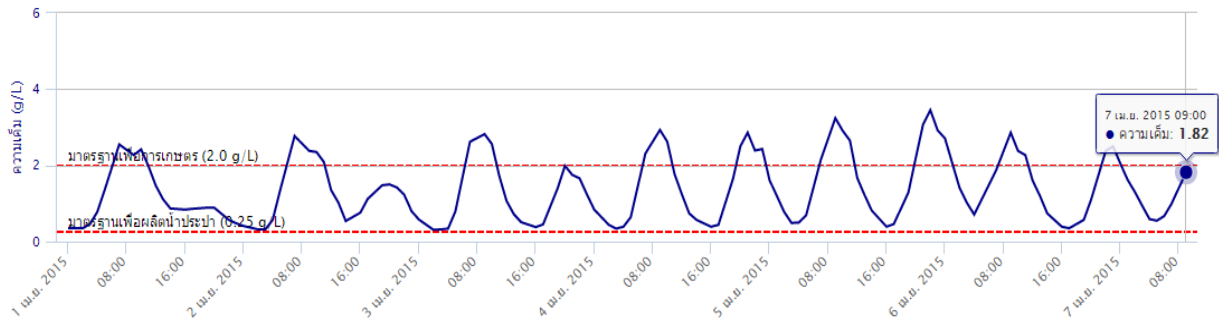
| ชื่อสถานี  | น้ำลึก(ม.) | ระดับน้ำ (ม.รทก.) | เทียบความจุ ลุ่มน้ำ(%) | สถานะ     |
|--|------------|-------------------|------------------------|-----------|
| <b>ลุ่มน้ำปิง</b>                                    |            |                   |                        |           |
| ฮอด ต. หางตอง อ. ฮอด จ. เชียงใหม่                    | 0.00       | 291.31            | 0.00                   | ทรงตัว    |
| แม่แตง ต. สันมหาพน อ. แม่แตง จ. เชียงใหม่            | -0.00      | 329.53            | 0.00                   | ทรงตัว    |
| ทอทองแดง1 ต.หนองปลิง อ.เมือง จ.กำแพงเพชร             | 0.23       | 74.9              | 7.74                   | ทรงตัว    |
| เก้าเสี้ยว ต.หัวดง อ.เก้าเสี้ยว จ.นครสวรรค์          | 0.33       | 26.73             | 6.88                   | ทรงตัว    |
| เมืองกำแพงเพชร(P7A) ต.นครชุม อ.เมือง จ.กำแพงเพชร     | 0.69       | 72.19             | 9.60                   | ทรงตัว    |
| <b>ลุ่มน้ำวัง</b>                                    |            |                   |                        |           |
| สามเงา ต. วังหมื่น อ. สามเงา จ. ตาก                  | 0.19       | 132.69            | 2.03                   | ลดลง      |
| แม่พริก ต. แม่พริก อ. แม่พริก จ. ลำปาง               | 0.19       | 146.44            | 2.07                   | ทรงตัว    |
| เถิน ต. แม่ถอด อ. เถิน จ. ลำปาง                      | 0.30       | 171.72            | 4.13                   | ลดลง      |
| <b>ลุ่มน้ำยม</b>                                     |            |                   |                        |           |
| ทอทองแดง2 ต. หนองกระดัง อ. ศิริมาศ จ. สุโขทัย        | -0.05      | 43.39             | -1.39                  | ทรงตัว    |
| สวรรคโลก ต. ท่าทอง อ. สวรรคโลก จ. สุโขทัย            | 0.75       | 47.32             | 6.77                   | ทรงตัว    |
| กงไกรลาศ ต.กง อ.กงไกรลาศ จ.สุโขทัย                   | 0.99       | 35.2              | 9.20                   | เพิ่มขึ้น |
| บางระกำ ต. บางระกำ อ. บางระกำ จ. พิษณุโลก            | -0.53      | 30.17             | -5.11                  | ทรงตัว    |
| <b>ลุ่มน้ำน่าน</b>                                   |            |                   |                        |           |
| นครไทย ต. นครไทย อ. นครไทย จ. พิษณุโลก               | 0.07       | 196.61            | 1.38                   | ทรงตัว    |
| ภูเพียง ต. เมืองจันท์ อ. กิ่งอำเภอภูเพียง จ. น่าน    | 0.10       | 197.01            | 1.06                   | ทรงตัว    |
| วังทอง ต.วังทอง อ.วังทอง จ.พิษณุโลก                  | 0.54       | 40.49             | 5.79                   | ลดลง      |
| <b>ลุ่มน้ำโขง</b>                                    |            |                   |                        |           |
| เมืองเชียงราย ต.ป่าอ้อคอนชัย อ.เมือง จ.เชียงราย      | 0.12       | 400.65            | 1.99                   | ทรงตัว    |
| แม่สรวย ต.แม่สรวย อ.แม่สรวย จ.เชียงราย               | 0.48       | 450.66            | 9.33                   | ทรงตัว    |
| <b>ลุ่มน้ำมูล</b>                                    |            |                   |                        |           |
| เมืองสุรินทร์ ต. ตระแสง อ. เมืองสุรินทร์ จ. สุรินทร์ | 0.54       | 128.58            | 7.45                   | ทรงตัว    |
| ท่าตูม ต. พุ่งกล้า อ. ท่าตูม จ. สุรินทร์             | 0.76       | 116.39            | 7.29                   | ทรงตัว    |
| <b>ลุ่มน้ำเจ้าพระยา</b>                              |            |                   |                        |           |
| อินทร์บุรี ต.อินทร์บุรี อ.อินทร์บุรี จ.สิงห์บุรี     | 1.01       | 3.45              | 9.98                   | ลดลง      |
| <b>ลุ่มน้ำปราจีนบุรี</b>                             |            |                   |                        |           |
| คลองพระปรัง ต. ศาลาลำตัน อ. เมืองสระแก้ว จ. สระแก้ว  | 0.40       | 9.50              | 5.76                   | ทรงตัว    |
| <b>ลุ่มน้ำภาคใต้ฝั่งตะวันออก</b>                     |            |                   |                        |           |
| นบพิตำ ต. สระแก้ว อ. ท่าศาลา จ. นครศรีธรรมราช        | -0.32      | 14.58             | -3.90                  | ทรงตัว    |
| ศรีสาคร ต. ศรีสาคร อ. ศรีสาคร จ. นราธิวาส            | 0.71       | 23.2              | 5.66                   | ลดลง      |
| <b>ลุ่มน้ำภาคใต้ฝั่งตะวันตก</b>                      |            |                   |                        |           |
| เมืองระนอง ต. เขานิเวศน์ อ. เมืองระนอง จ. ระนอง      | 0.09       | 8.08              | 3.75                   | ทรงตัว    |
| ตะกั่วป่า ต. ต้าตัว อ. ตะกั่วป่า จ. พังงา            | -0.07      | 5.45              | -3.09                  | ลดลง      |
| เมืองพังงา ต. ถ้ำน้ำผุด อ. เมืองพังงา จ. พังงา       | 0.03       | 2.23              | 0.32                   | ทรงตัว    |
| เมืองตรัง ต.บางรัก อ.เมือง จ.ตรัง                    | -2.25      | -5.26             | -28.96                 | ลดลง      |

# น้ำเค็มรุกกล้า

## แม่น้ำเจ้าพระยา

จากการตรวจวัดค่าความเค็มโดยการประปานครหลวง ตลอดลำน้ำเจ้าพระยา สัปดาห์ที่ผ่านมาในพื้นที่กรุงเทพมหานคร ทำให้ค่าความเค็มลดลง แต่ยังคงพบความเค็มเกินมาตรฐาน 1 จุดคือ สถานีคลองลัดโพธิ์ ส่วนบริเวณลำแกล ซึ่งเป็นบริเวณสถานีสูบน้ำเพื่อผลิตน้ำประปา ค่าความเค็มยังอยู่ในสภาวะปกติ

กราฟเปรียบเทียบคุณภาพน้ำ: สถานีคลองลัดโพธิ์  
ระหว่างวันที่ 2015-04-01 ถึง 2015-04-07



ที่มา : การประปานครหลวง

## การเพาะปลูกพืชช่วงฤดูแล้ง

จากรายงานการเพาะปลูกพืชในช่วงฤดูแล้งทั้งประเทศ ปี 2557/2558 มีการปลูกข้าวนาปรังในเขตชลประทานเกินแผนไป 282% สำหรับลุ่มน้ำเจ้าพระยา ซึ่งเป็นบริเวณที่กรมชลประทานประกาศงดส่งน้ำเพื่อทำนาปรัง แต่กลับยังคงมีการเพาะปลูกไปแล้วถึง 3.02 ล้านไร่

| แผนผลการปลูกพืชฤดูแล้งทั้งประเทศ ปี 2557/2558 (ล้านไร่) |        |      |     |                 |      |    |      |       |     |
|---|--------|------|-----|-----------------|------|----|------|-------|-----|
| ชนิดพืช   | นาปรัง |      |     | พืชไร่ - พืชผัก |      |    | รวม  |       |     |
|   | แผน    | ผล   | %   | แผน             | ผล   | %  | แผน  | ผล    | %   |
| ในเขต   | 1.81   | 5.45 | 301 | 1.24            | 0.57 | 46 | 3.05 | 6.02  | 197 |
| นอกเขต  | 4.19   | 3.89 | 93  | 1.87            | 1.83 | 98 | 6.06 | 5.72  | 94  |
| รวม   | 6.00   | 9.34 | 156 | 3.11            | 2.4  | 77 | 9.11 | 11.74 | 129 |

| แผนผลการปลูกพืชฤดูแล้งในลุ่มน้ำเจ้าพระยา ปี 2557/2558 (ล้านไร่) |        |      |     |                 |      |     |      |      |     |
|---|--------|------|-----|-----------------|------|-----|------|------|-----|
| ชนิดพืช   | นาปรัง |      |     | พืชไร่ - พืชผัก |      |     | รวม  |      |     |
|   | แผน    | ผล   | %   | แผน             | ผล   | %   | แผน  | ผล   | %   |
| ในเขต   | -      | 3.39 | -   | 0.82            | 0.06 | 7   | 0.82 | 3.45 | 421 |
| นอกเขต  | 2.03   | 2.5  | 123 | 0.41            | 0.50 | 122 | 2.44 | 3.00 | 123 |
| รวม   | 2.03   | 5.89 | 290 | 1.23            | 0.56 | 46  | 3.26 | 6.45 | 198 |

หมายเหตุ : สำหรับการปลูกพืชฤดูแล้งนอกจากข้าวนาปรัง พืชไร่-พืชผัก แล้วยังมีการจัดสรรน้ำเพื่อการปลูก พืชอื่นๆ ได้แก่ อ้อย ไม้ผล-ไม้ยืนต้น พืชอื่นๆ บ่อปลา-บ่อกุ้ง อีกจำนวน 3.23 ล้านไร่ ในลุ่มน้ำเจ้าพระยามีการเพาะปลูกข้าวนาปีต่อเนื่องไปแล้วทั้งสิ้น 0.89 ล้านไร่ ซึ่งรวมพื้นที่ปลูกข้าว (นาปีต่อเนื่อง+นาปรัง) ทั้งหมด 6.78 ล้านไร่

ข้อมูล ณ วันที่ 27 มีนาคม 2558

ที่มา : ศูนย์ประมวลวิเคราะห์สถานการณ์น้ำ กรมชลประทาน

## พื้นที่ประสบภัยแล้ง

ปัจจุบันกรมป้องกันและบรรเทาสาธารณภัยได้ประกาศเขตให้ความช่วยเหลือผู้ประสบภัยพิบัติกรณีฉุกเฉิน(ภัยแล้ง) โดยตั้งแต่วันที่ 20 ตุลาคม 2557 จนถึงปัจจุบันมีจังหวัดที่ได้รับผลกระทบทั้งสิ้น 30 จังหวัด 171 อำเภอ 953 ตำบล 8,633 หมู่บ้าน (เปรียบเทียบกับทั่วประเทศ 74,965 หมู่บ้าน คิดเป็นหมู่บ้านที่ประสบภัยทั้งสิ้น 11.52%) รายละเอียดเพิ่มเติมดังตาราง

| ภาค                              | พื้นที่ประสบภัยแล้ง |       |   |
|----------------------------------|---------------------|-------|---|
|                                  | จังหวัด             | อำเภอ | รายชื่อจังหวัด  |
| เหนือ                            | 9                   | 53    | เชียงใหม่ (21) สุโขทัย (1) พิษณุโลก (9) พิจิตร (5) ตาก (6) กำแพงเพชร (1) แพร่ (8) น่าน (1) ลำปาง (1)        |
| ตะวันออกเฉียงเหนือ               | 8                   | 52    | สกลนคร (4) มหาสารคาม (1) นครราชสีมา (23) บุรีรัมย์ (4) ชัยภูมิ (7) ขอนแก่น (8) อำนาจเจริญ (4) กาฬสินธุ์ (1) |
| กลาง ภาคตะวันออกเฉียง ภาคตะวันตก | 8                   | 43    | ลพบุรี (5) นครสวรรค์ (3) ชัยนาท (6) จันทบุรี (9) ราชบุรี (5) ชลบุรี (1) กาญจนบุรี (4) สระบุรี (10)          |
| ใต้                              | 5                   | 23    | เพชรบุรี (4) ประจวบคีรีขันธ์ (2) ตรัง (10) สตูล (2) นครศรีธรรมราช (5)                                       |
| รวมทั้งประเทศ                    | 30                  | 171   |   |

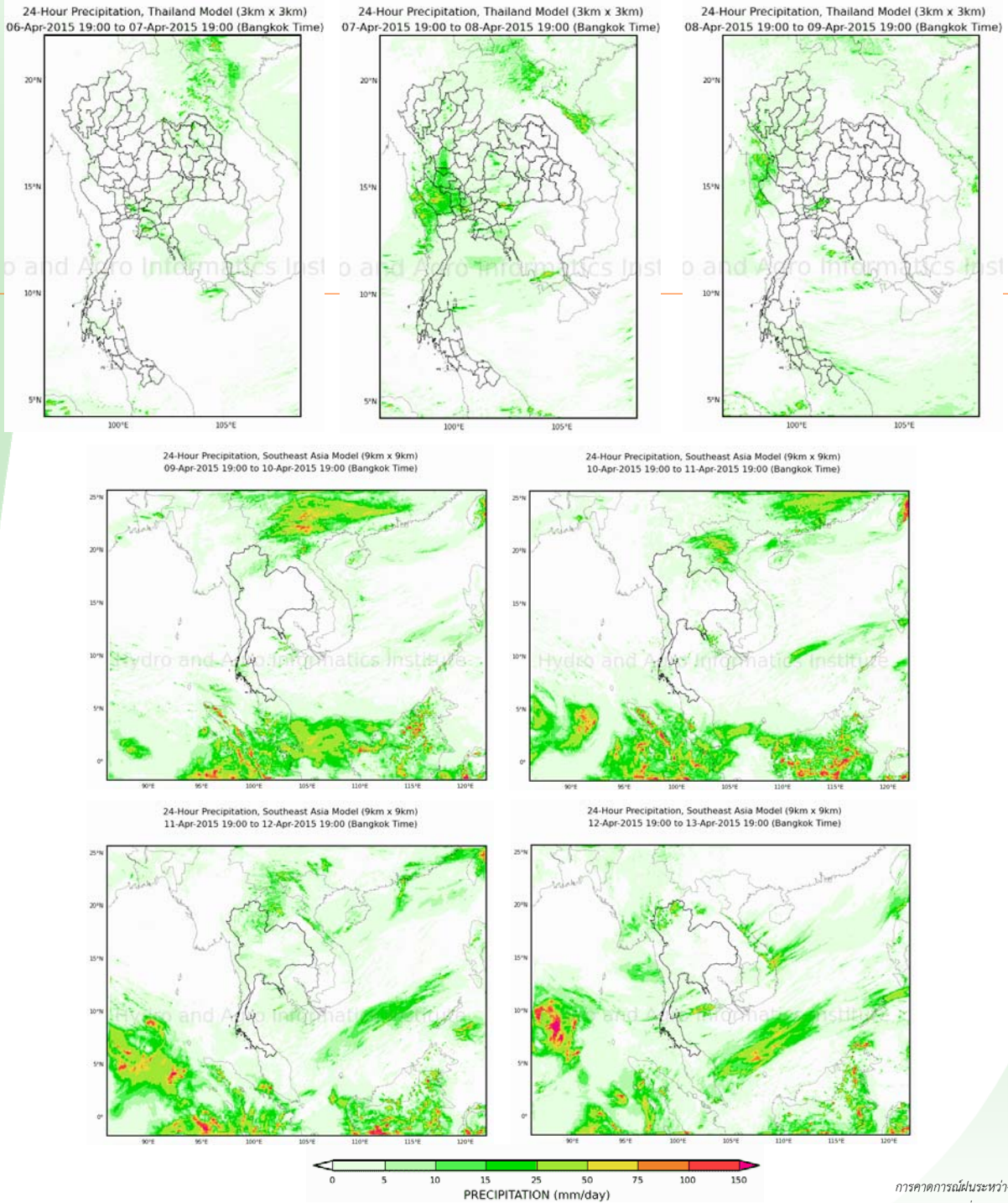
ข้อมูล ณ วันที่ 7 เมษายน 2558

ที่มา : กรมป้องกันและบรรเทาสาธารณภัย กระทรวงมหาดไทย

# คาดการณ์ปริมาณฝน

## เปรียบเทียบผลคาดการณ์ฝนล่วงหน้า 7 วัน ด้วยแบบจำลองสภาพอากาศ WRF กับเหตุการณ์ที่เกิดขึ้นจริง

- จากแผนภาพคาดการณ์ปริมาณฝนสะสมรายวันล่วงหน้า 7 วัน ความละเอียด 3x3 กิโลเมตร และ 9x9 กิโลเมตร ช่วงวันที่ 6-8 เม.ย. 58 ในวันที่ 7 เม.ย. จะมีฝนตกเล็กน้อยบริเวณด้านตะวันตกของภาคกลาง ในพื้นที่จังหวัดกาญจนบุรี กำแพงเพชร นครสวรรค์ สุพรรณบุรี อุทัยธานี ทั้งในกรุงเทพมหานครและปริมณฑล ส่วนในระหว่างวันที่ 9-12 เม.ย. 58 จะมีฝนตกเล็กน้อยเป็นบางแห่งในภาคเหนือ ภาคตะวันออกเฉียงเหนือ ภาคกลาง และภาคใต้ตอนบน



การคาดการณ์ฝนระหว่างวันที่ 6-12 เม.ย. 2558  
(คาดการณ์ ณ วันที่ 6 เม.ย. 2558 เวลา 19.00 น.)  
ที่มา : สถาบันสารสนเทศทรัพยากรน้ำและการเกษตร (องค์การมหาชน)

**หมายเหตุ :** โดยทั่วไปความแม่นยำของการคาดการณ์สภาวะฝนจะลดลง เมื่อระยะเวลาคาดการณ์ยาวขึ้น โดยจะมีความแม่นยำสูงสุดที่ 3 วันข้างหน้า ข้อมูลคาดการณ์สภาวะฝนเป็นผลงานในระยะวิจัยและพัฒนา โปรดใช้วิจารณญาณในการนำข้อมูลไปใช้

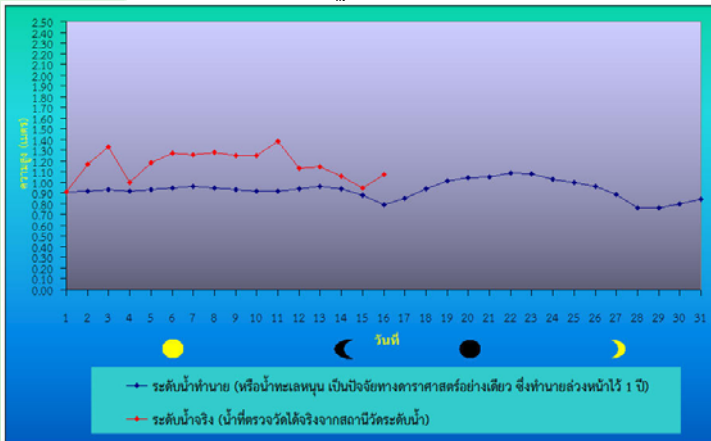


# คาดการณ์ระดับน้ำบริเวณอ่าวไทย

## การคาดการณ์สภาวะระดับน้ำในแม่น้ำเจ้าพระยา

จากการคาดการณ์ระดับน้ำบริเวณหน้ากองบัญชาการกองทัพเรือและป้อมพระจุลจอมเกล้า โดยกรมอุทกศาสตร์กองทัพเรือ คาดว่าวันที่ 25 มีนาคม 2558 ที่หน้ากองบัญชาการกองทัพเรือ น้ำลงเต็มทีเวลา 03.25 น. สูงกว่าระดับน้ำทะเลปานกลาง 0.20 เมตร น้ำขึ้นเต็มทีเวลา 08.43 น. สูงกว่าระดับน้ำทะเลปานกลาง 1.00 เมตร ส่วนที่ป้อมพระจุลจอมเกล้า น้ำลงเต็มทีเวลา 02.28 น. ต่ำกว่าระดับน้ำทะเลปานกลาง 0.14 เมตร น้ำขึ้นเต็มทีเวลา 07.23 น. สูงกว่าระดับน้ำทะเลปานกลาง 0.98 เมตร

หน้ากองบัญชาการกองทัพเรือ

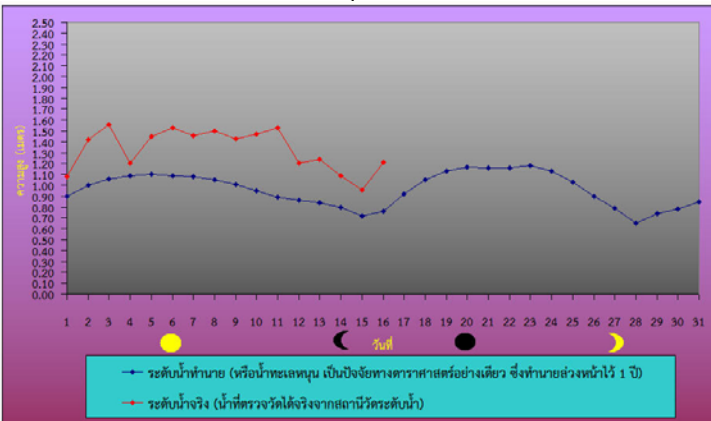


ระดับน้ำประจำวันวันที่ 7 เมษายน 2558

น้ำลงเต็มที เวลา 02.46 น. ต่ำกว่าระดับทะเลปานกลาง 0.05 เมตร

น้ำขึ้นเต็มที เวลา 07.08 น. สูงกว่าระดับทะเลปานกลาง 0.86 เมตร

ป้อมพระจุลจอมเกล้า



ระดับน้ำประจำวันวันที่ 7 เมษายน 2558

น้ำลงเต็มที เวลา 01.19 น. ต่ำกว่าระดับทะเลปานกลาง 0.47 เมตร

น้ำขึ้นเต็มที เวลา 06.17 น. สูงกว่าระดับทะเลปานกลาง 0.77 เมตร

ที่มา : กรมอุทกศาสตร์ กองทัพเรือ



ส ส บ ก  
H A I I

จัดทำโดย

สถาบันสารสนเทศทรัพยากรน้ำและการเกษตร (องค์การมหาชน)

กระทรวงวิทยาศาสตร์และเทคโนโลยี

เลขที่ 108 อาคารบางกอกไทยทาวเวอร์ ชั้น 8

ถนนรางน้ำ แขวงถนนพญาไท เขตราชเทวี กรุงเทพฯ 10400

โทรศัพท์ 0-2642-7132 โทรสาร 0-2642-7133

สนใจรายละเอียดเพิ่มเติมได้ที่

คลังข้อมูลสภาพน้ำ

<http://www.thaiwater.net>

ติดตามสภาพอากาศและคาดการณ์สภาวะฝน

<http://www.thaiwater.net/web/index.php/weatherinfo.html>