



ติดตามสถานการณ์ภัยแล้ง

สัปดาห์ที่ 12/2558

ระหว่างวันที่ 25-31 มีนาคม 2558

สถานการณ์ปัจจุบัน

ปริมาณฝน	2
ความชื้น	3
ปริมาณน้ำในอ่างเก็บน้ำ	4
ระดับน้ำท่า	5
น้ำเค็มรุกล้ำ	6
การเพาะปลูกพืชฤดูแล้ง	7
พื้นที่ประสบภัย	7
คาดการณ์	
ปริมาณฝน	8

สถานการณ์ปัจจุบัน

ภาพรวมทั้งประเทศ ในสัปดาห์นี้มีฝนตกกระจายส่วนมากในภาคเหนือ ภาคกลางและภาคตะวันออก โดยมีฝนตกหนักในบางพื้นที่ ได้แก่ จังหวัดกำแพงเพชร ชัยนาท และปราจีนบุรี

ส่วนอ่างเก็บน้ำขนาดใหญ่ทั้ง 33 แห่งทั่วประเทศ มีปริมาณน้ำกักเก็บทั่วประเทศอยู่ที่ 39,019 ล้านลูกบาศก์เมตร คิดเป็น 55% ของความจุ และเป็นน้ำใช้การได้จริงเพียง 15,515 ล้านลูกบาศก์เมตร ซึ่งน้อยกว่าทุกปีเมื่อเทียบกับข้อมูล 5 ปีย้อนหลัง ทั้งนี้อ่างเก็บน้ำที่มีปริมาณน้ำกักเก็บเฉลี่ยมากกว่า 80% มีทั้งสิ้น มีทั้งหมด 1 อ่าง ได้แก่ อ่างเก็บน้ำเขื่อนบางลาง(89%) ส่วนเขื่อนที่มีปริมาณน้ำกักเก็บเฉลี่ยน้อยกว่า 30% มี 3 เขื่อน คือ เขื่อนแม่วง(16%) เขื่อนลำพระเพลิง(23%) และเขื่อนคลองสียัด(24%)

สำหรับลุ่มน้ำเจ้าพระยา อ่างเก็บน้ำหลักทั้ง 4 อ่าง คือ เขื่อนภูมิพล เขื่อนสิริกิติ์ เขื่อนแควน้อย และเขื่อนป่าสักฯ มีปริมาณน้ำกักเก็บเฉลี่ยรวมกัน 11,692 ล้าน ลบ.ม. คิดเป็น 47% โดยเป็นปริมาณน้ำใช้การได้จริงเพียง 4,496 ล้าน ลบ.ม. ทั้งนี้จากรายงานการเพาะปลูกพืชในช่วงฤดูแล้งปี 2557/2558 (ณ วันที่ 13 มีนาคม 2558) พื้นที่ลุ่มน้ำเจ้าพระยา ซึ่งเป็นบริเวณที่กรมชลประทานประกาศงดส่งน้ำเพื่อทำนาปรัง แต่กลับพบว่าเกษตรกรยังคงเพาะปลูกข้าวนาปรังไปแล้วถึง 3.02 ล้านไร่

ส่วนปัญหาภัยแล้งที่เกิดขึ้น ทางกรมป้องกันและบรรเทาสาธารณภัยได้ประกาศขอให้ความช่วยเหลือผู้ประสบภัยพิบัติกรณีฉุกเฉิน(ภัยแล้ง) โดยตั้งแต่วันที่ 20 ตุลาคม 2557 จนถึงปัจจุบัน มีจังหวัดที่ได้รับผลกระทบทั้งสิ้น 30 จังหวัด 171 อำเภอ 953 ตำบล 8,633 หมู่บ้าน (เปรียบเทียบกับทั่วประเทศ 74,965 หมู่บ้าน คิดเป็นหมู่บ้านที่ประสบภัยทั้งสิ้น 11.52%)

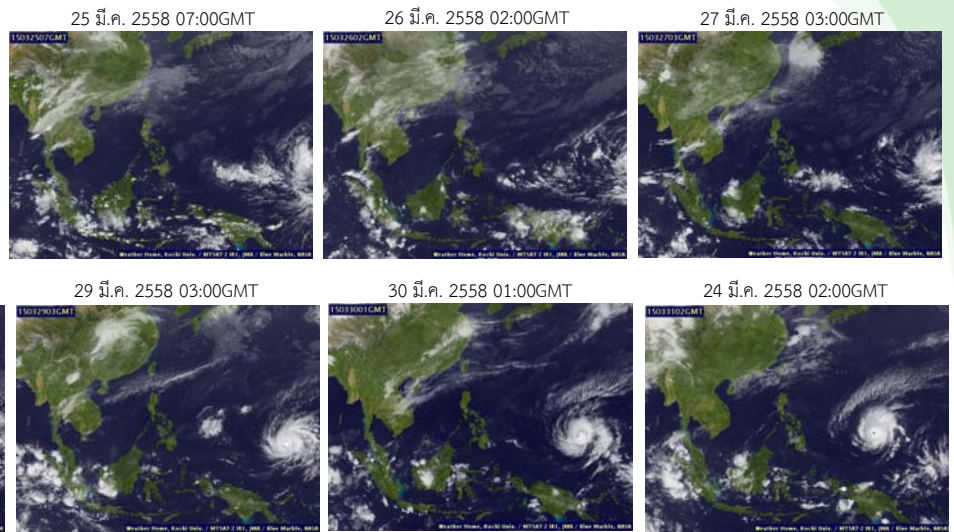
คาดการณ์

ช่วงวันที่ 30 มี.ค.-1 เม.ย. 58 จะมีฝนตกกระจายเล็กน้อยในตะวันออกเฉียงเหนือ ภาคตะวันออก และภาคกลาง ส่วนในระหว่างวันที่ 2-5 เม.ย. 58 จะมีฝนตกเล็กน้อยเป็นบางแห่งในภาคตะวันออก และภาคใต้ตอนบน

ปริมาณฝน (วันที่ 25-31 มีนาคม 2558)

เมฆ

- กลุ่มเมฆปกคลุมส่วนมากในภาคเหนือ ภาคกลาง และภาคตะวันออกเฉียงเหนือ เนื่องจากคลื่นกระแสลมตะวันตกปกคลุมบริเวณภาคเหนือเกือบตลอดสัปดาห์ ส่งผลให้มีฝนตกกระจายในบริเวณดังกล่าว



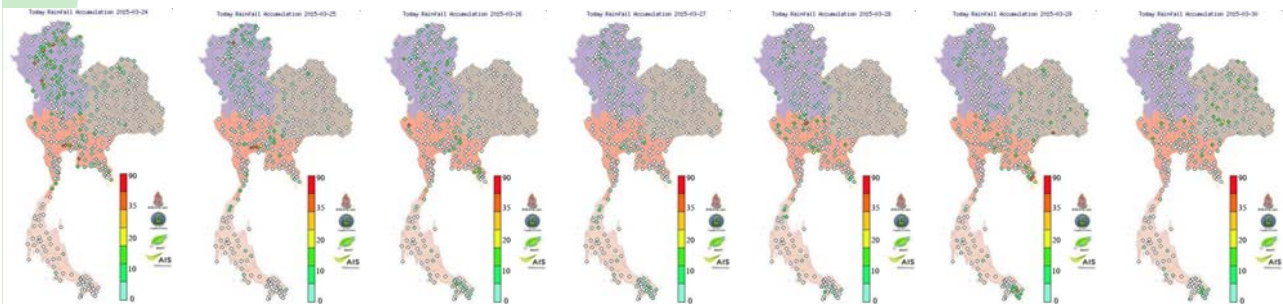
แผนที่เมฆ

ที่มา : มหาวิทยาลัยโคชิ

Pasted from <<http://tiwrn.haii.or.th/TyphoonTracking/>>

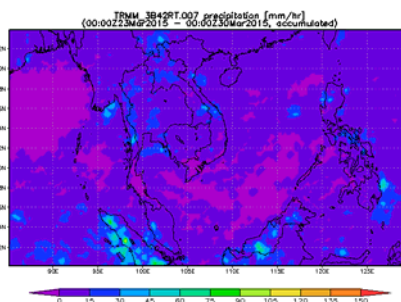
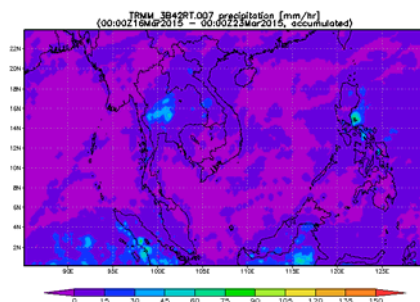
ปริมาณฝนสัปดาห์ที่ผ่านมา

ปริมาณฝนสะสมรายวัน (วันที่ 24-30 มี.ค. 2558)



สัปดาห์ที่แล้ว ฝนสะสมระหว่างวันที่ 16-22 มี.ค. 58

สัปดาห์นี้ ฝนสะสมระหว่างวันที่ 23-29 มี.ค. 58



- ปริมาณฝนสะสมตั้งแต่วันที่ 23-29 มีนาคม 2558 พบว่า มีฝนกระจายส่วนมากในภาคเหนือ ภาคกลาง และภาคตะวันออกเฉียงเหนือ โดยมีฝนตกหนักในบางพื้นที่ ได้แก่ บริเวณจังหวัดกำแพงเพชร ชัยนาท และปราจีนบุรี

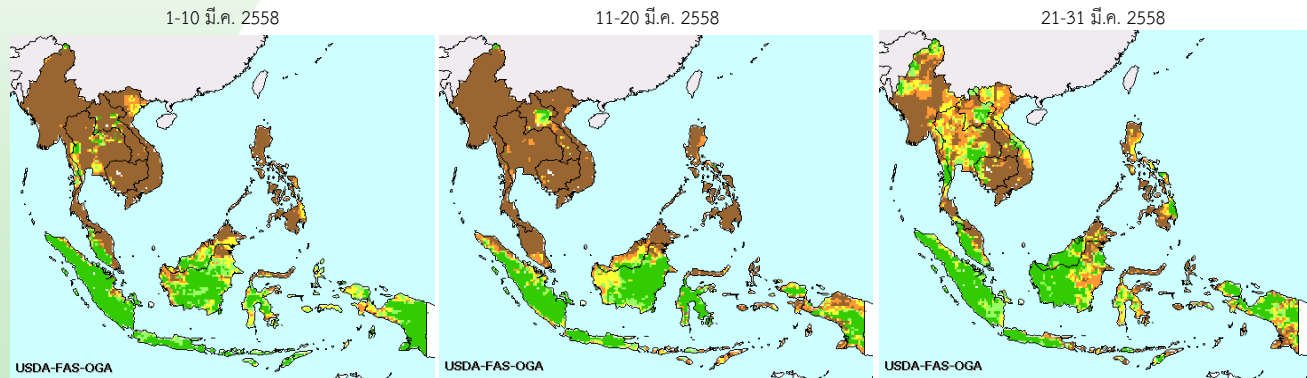
ที่มา : NASA (National Aeronautics and Space Administration)

Pasted from <<http://disc2.nascom.nasa.gov/Giovanni/tovas/realtime.3B42RT.2.shtml>>

ความชื้น

ความชื้นผิวดิน

ในช่วงปลายเดือนมีนาคม พบว่า ความชื้นบนผิวดินบริเวณตอนบนของประเทศโดยเฉพาะบริเวณตอนล่างของภาคตะวันออกเฉียงเหนือ และภาคตะวันออก เพิ่มขึ้นอย่างเห็นได้ชัด เนื่องด้วยเกิดฝนตกในพื้นที่ดังกล่าว ทำให้พื้นดินมีความชุ่มชื้นเพิ่มขึ้น สำหรับช่วงกลางเดือนมีนาคม เกือบทั่วภูมิภาคของประเทศ ความชื้นผิวดินลดลงจากช่วงก่อนหน้าค่อนข้างมาก พื้นดินขาดความชุ่มชื้น



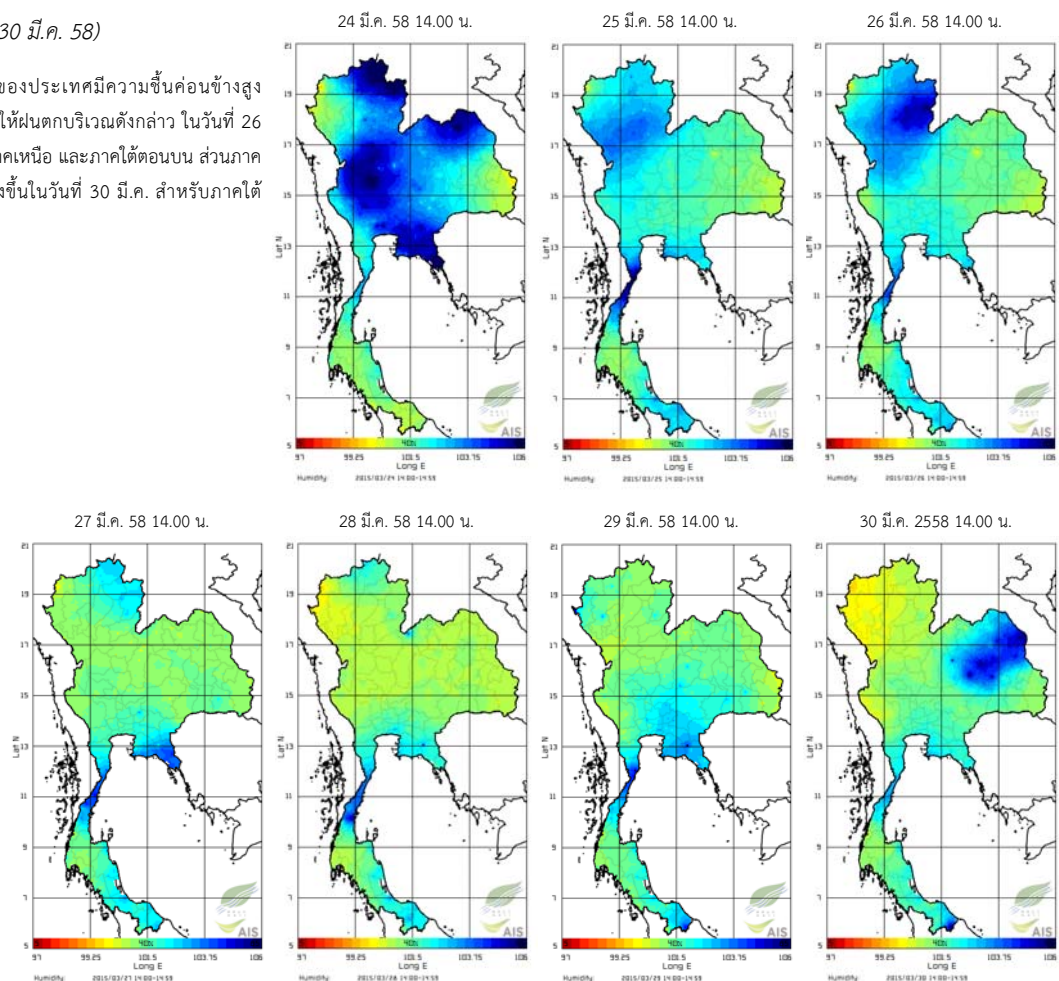
แผนภาพความชื้นผิวดิน

ที่มา : USDA (United States Department of Agriculture)

Pasted from <http://www.thaiwater.net/DATA/REPORT/php/show_soil_mois.php?type=afwa>

ความชื้นในอากาศ (วันที่ 24-30 มี.ค. 58)

- ในวันที่ 24 มี.ค. บริเวณตอนบนของประเทศมีความชื้นค่อนข้างสูงเนื่องจากเกิดพายุฝนฟ้าคะนอง ทำให้ฝนตกบริเวณดังกล่าว ในวันที่ 26 มี.ค.เกิดความชื้นค่อนข้างสูงอีกครั้งในภาคเหนือ และภาคใต้ตอนบน ส่วนภาคตะวันออกเฉียงเหนือ มีความชื้นสูงขึ้นในวันที่ 30 มี.ค. สำหรับภาคใต้ตลอดสัปดาห์มีความชื้นค่อนข้างต่ำ



แผนภาพความชื้นในอากาศ

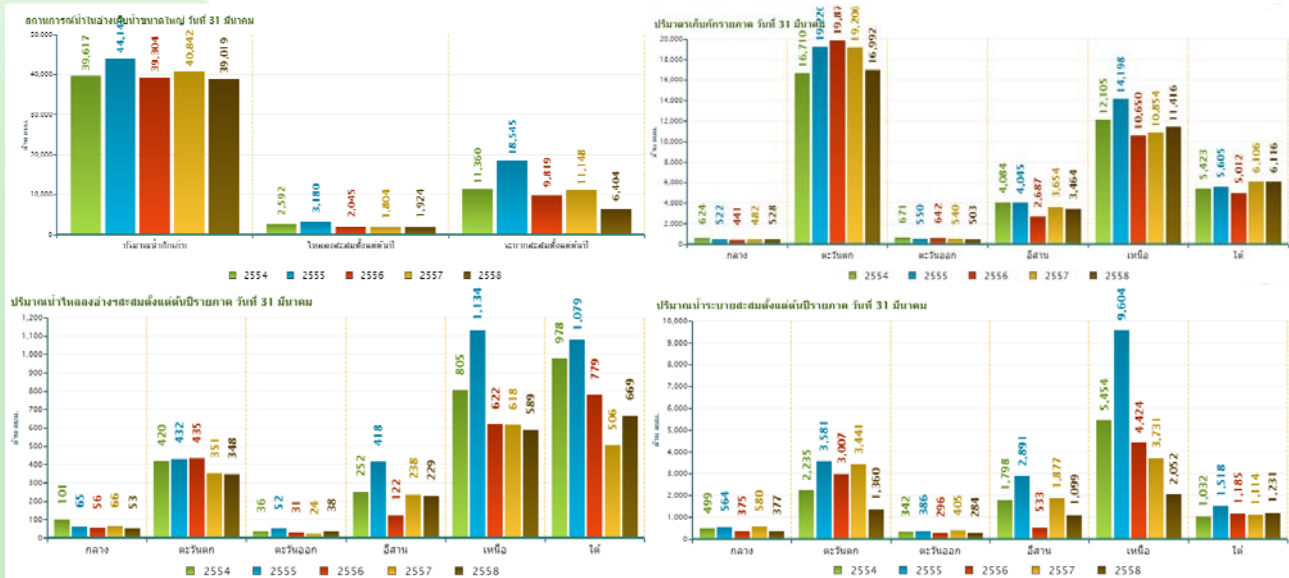
ที่มา : สถาบันสารสนเทศทรัพยากรน้ำและการเกษตร (องค์การมหาชน)

Pasted from <http://www.thaiwater.net/DATA/REPORT/php/radar/show_humidity.php>

ปริมาณน้ำในอ่างเก็บน้ำ

สภาพน้ำในอ่างเก็บน้ำขนาดใหญ่ทั่วประเทศ (วันที่ 31 มีนาคม 2558)

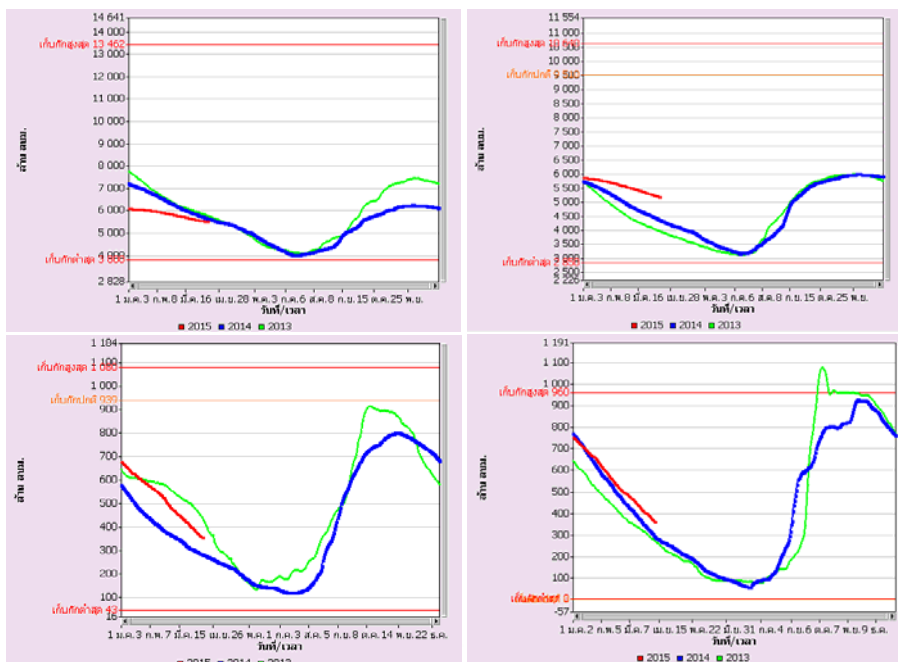
ปัจจุบันมีปริมาณน้ำกักเก็บทั่วประเทศอยู่ที่ 39,019 ล้านลูกบาศก์เมตร คิดเป็น 55% ของความจุ และเป็นน้ำใช้การได้จริงเพียง 15,515 ล้านลูกบาศก์เมตร ซึ่งน้อยกว่าทุกปีเมื่อเทียบกับข้อมูล 5 ปีย้อนหลัง ทั้งนี้อ่างเก็บน้ำที่มีปริมาณน้ำกักเก็บคงเหลือมากกว่า 80% มีทั้งสิ้น มีทั้งหมด 1 อ่าง ได้แก่ อ่างเก็บน้ำเขื่อนบางลาง(89%) ส่วนเขื่อนที่มีปริมาณน้ำกักเก็บคงเหลือน้อยกว่า 30% มี 3 เขื่อน คือ เขื่อนแม่กวง(16%) เขื่อนลำพระเพลิง(23%) และเขื่อนคลองลี้(24%)



ข้อมูลปริมาณน้ำในอ่างเก็บน้ำขนาดใหญ่วันที่ 31 มีนาคม 2558
ที่มา : กรมชลประทานและการไฟฟ้าฝ่ายผลิตแห่งประเทศไทย

สภาพน้ำในอ่างเก็บน้ำขนาดใหญ่ในพื้นที่ลุ่มน้ำเจ้าพระยา

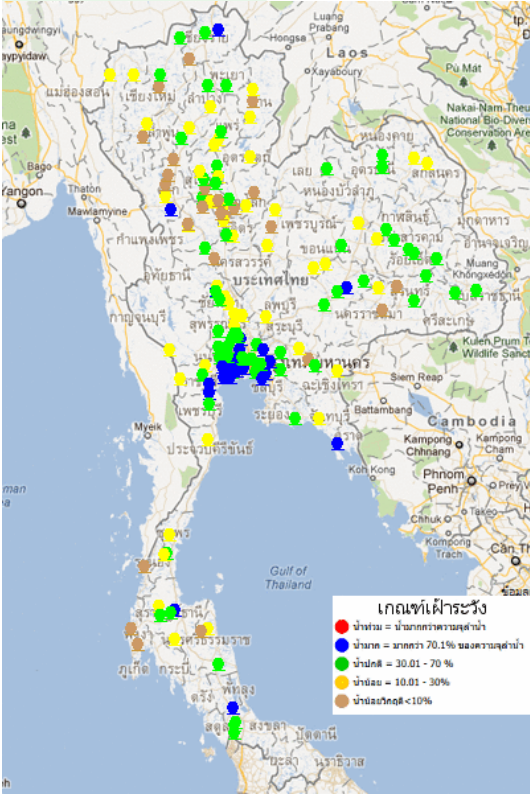
- เขื่อนภูมิพล มีปริมาณน้ำกักเก็บคงเหลือ 5,546 ล้าน ลบ.ม. คิดเป็น 41% เป็นปริมาณน้ำใช้การได้ 1,746 ล้าน ลบ.ม.
- เขื่อนสิริกิติ์ มีปริมาณน้ำกักเก็บคงเหลือ 5,225 ล้าน ลบ.ม. คิดเป็น 55% เป็นปริมาณน้ำใช้การได้ 2,375 ล้าน ลบ.ม.
- เขื่อนแควน้อย มีปริมาณน้ำกักเก็บคงเหลือ 363 ล้าน ลบ.ม. คิดเป็น 39% เป็นปริมาณน้ำใช้การได้ 320 ล้าน ลบ.ม.
- เขื่อนป่าสักชลสิทธิ์ มีปริมาณน้ำกักเก็บคงเหลือ 372 ล้าน ลบ.ม. คิดเป็น 39% เป็นปริมาณน้ำใช้การได้ 369 ล้าน ลบ.ม.



ระดับน้ำท่า

สถานการณ์น้ำท่า

จากการตรวจวัดระดับน้ำของสถานีโทรมาตร สสนก. พบว่า สถานการณ์น้ำบริเวณตอนบนของประเทศเริ่มลดลงเนื่องจากเมื่อช่วงต้นสัปดาห์เกิดพายุฝนฟ้าคะนอง ในภาคเหนือ แต่ยังคงน้ำน้อย
วิกฤติบริเวณลุ่มน้ำปิง วัง ยม น่าน มูล ภาคใต้ฝั่งตะวันตกและภาคใต้ฝั่งตะวันออก



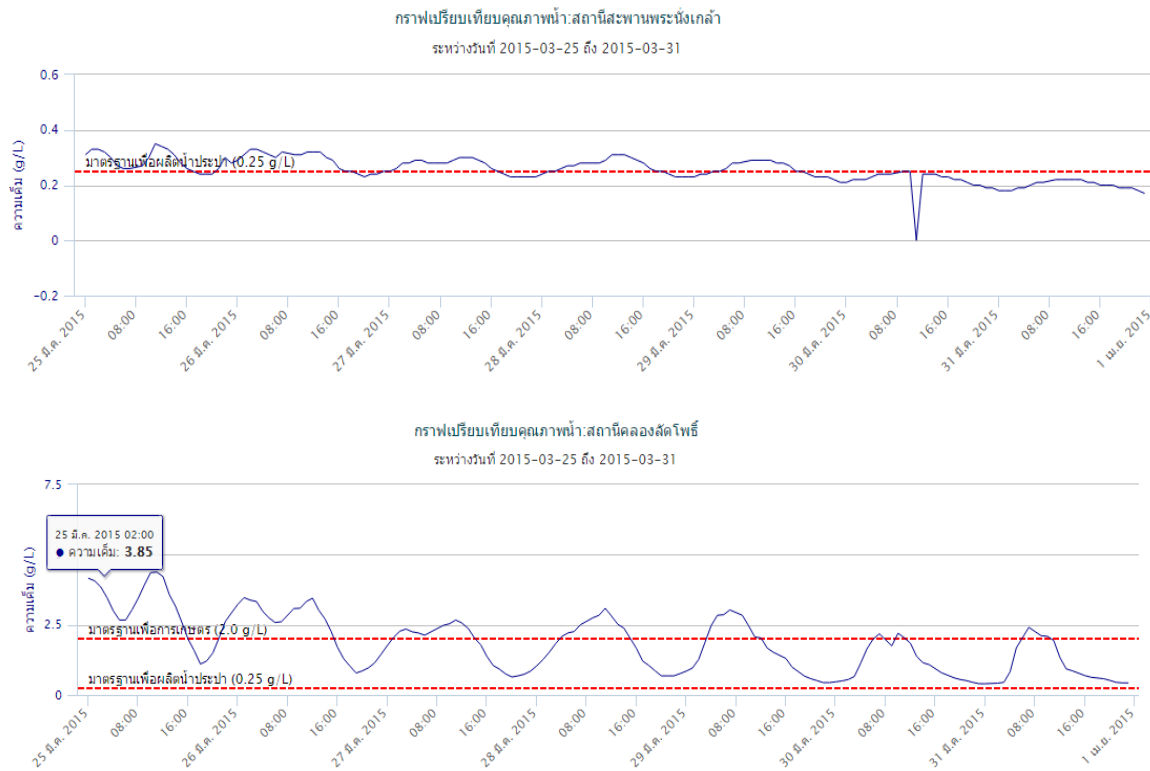
ข้อมูล ณ วันที่ 31 มีนาคม 2558 เวลา 14.00 น.
รายละเอียดเพิ่มเติม : <http://www.thaiwater.net/hourlyreport>

ชื่อสถานี	น้ำลึก(ม.)	ระดับน้ำ (ม.รทก.)	เทียบความจุ ลำน้ำ(%)	สถานะ
ลุ่มน้ำปิง				
ฮอด ต. หางดง อ. ฮอด จ. เชียงใหม่	-0.02	291.31	-0.33	ทรงตัว
แม่แตง ต. สันมหาพน อ. แม่แตง จ. เชียงใหม่	-0.00	329.53	0.00	ทรงตัว
แก้งเลี้ยว ต.หัวดง อ.แก้งเลี้ยว จ.นครสวรรค์	0.33	26.73	6.88	ทรงตัว
ลุ่มน้ำวัง				
สามเงา ต. วังหมื่น อ. สามเงา จ. ตาก	0.15	132.65	1.60	ทรงตัว
แม่พริก ต. แม่พริก อ. แม่พริก จ. ลำปาง	0.17	146.42	1.85	ทรงตัว
เถิน ต. แม่ถอด อ. เถิน จ. ลำปาง	0.27	171.69	3.71	ทรงตัว
ลุ่มน้ำยม				
คลองผันน้ำยม-น่าน2 ต. ท่าช้าง อ. พรหมพิราม จ. พิจิตรโลก	-0.33	37.68	-6.07	ทรงตัว
ท่าทองแดง2 ต. นองกระดัง อ. ศิริมาศ จ. สุโขทัย	-0.03	43.41	-0.83	ทรงตัว
เขื่อนวุ่น ต.สระ อ.เขื่อนวุ่น จ.พะเยา	0.68	257.44	6.57	เพิ่มขึ้น
สวรรคโลก ต. ท่าทอง อ. สวรรคโลก จ. สุโขทัย	0.65	47.22	5.87	ทรงตัว
บางระกำ ต. บางระกำ อ. บางระกำ จ. พิจิตรโลก	-0.45	30.25	-4.62	ทรงตัว
ลุ่มน้ำน่าน				
คลองผันน้ำยม-น่าน4 ต. จั้วงาม อ. เมืองพิจิตรโลก จ. พิจิตรโลก	0.52	35.57	6.21	ทรงตัว
นครไทย ต. นครไทย อ. นครไทย จ. พิจิตรโลก	0.47	197.01	9.29	ทรงตัว
ภูเพียง ต. เมืองจัน อ. กิ่งอำเภอภูเพียง จ. น่าน	0.14	197.05	1.49	ทรงตัว
ชุมแสง ต.เกยไชย อ.ชุมแสง จ.นครสวรรค์	-0.73	17.92	-7.56	ลดลง
ลุ่มน้ำโขง				
เมืองเชียงราย ต.ป่าอ้อคอนชัย อ.เมือง จ.เชียงราย	0.06	400.59	0.99	ทรงตัว
แม่สรวย ต.แม่สรวย อ.แม่สรวย จ.เชียงราย	0.49	450.67	9.52	ทรงตัว
ลุ่มน้ำมูล				
เมืองสุรินทร์ ต. ตระแสง อ. เมืองสุรินทร์ จ. สุรินทร์	0.57	128.61	7.87	ทรงตัว
ท่าตูม ต. หุ่งกลา อ. ท่าตูม จ. สุรินทร์	0.73	116.36	7.00	ลดลง
ลุ่มน้ำปราจีนบุรี				
คลองพระปรัง ต. ศาลาลำตวน อ. เมืองสระแก้ว จ. สระแก้ว	0.43	9.53	6.19	ลดลง
ลุ่มน้ำภาคใต้ฝั่งตะวันออก				
นบพิตำ ต. สระแก้ว อ. ท่าศาลา จ. นครศรีธรรมราช	-0.19	14.70	-2.31	ทรงตัว
ศรีสาคร ต. ศรีสาคร อ. ศรีสาคร จ. นราธิวาส	0.77	23.26	6.14	ลดลง
ลุ่มน้ำภาคใต้ฝั่งตะวันตก				
เมืองระนอง ต. เขานิเวศน์ อ. เมืองระนอง จ. ระนอง	0.08	8.07	3.33	ทรงตัว
ตะกั่วป่า ต. คำตั่ว อ. ตะกั่วป่า จ. พังงา	-0.07	5.45	-3.09	เพิ่มขึ้น
เมืองพังงา ต. ถ้ำน้ำผุด อ. เมืองพังงา จ. พังงา	-0.01	2.19	-0.11	ทรงตัว

น้ำเค็มรุกล้ำ

แม่น้ำเจ้าพระยา

จากการตรวจวัดค่าความเค็มโดยการประปานครหลวง ตลอดลำน้ำเจ้าพระยา สัปดาห์ที่ผ่านมาความเค็มลดลง แต่ยังคงพบความเค็มเกินมาตรฐานบริเวณคลองลัดโพธิ์ ส่วนบริเวณสำคัญ ซึ่งเป็นบริเวณสถานีสูบน้ำเพื่อผลิตน้ำประปา ค่าความเค็มยังอยู่ในสภาวะปกติ



ที่มา : การประปานครหลวง

การเพาะปลูกพืชช่วงฤดูแล้ง

จากรายงานการเพาะปลูกพืชในช่วงฤดูแล้งทั้งประเทศ ปี 2557/2558 มีการปลูกข้าวนาปรังในเขตชลประทานเกินแผนไป 282% สำหรับลุ่มน้ำเจ้าพระยา ซึ่งเป็นบริเวณที่กรมชลประทานประกาศงดส่งน้ำเพื่อกำหนดปี 2557/2558 แต่กลับยังคงมีการเพาะปลูกไปแล้วถึง 3.02 ล้านไร่

แผนผลการปลูกพืชฤดูแล้งทั้งประเทศ ปี 2557/2558 (ล้านไร่)									
พื้นที่	นาปรัง			พืชไร่ - พืชผัก			รวม		
	แผน	ผล	%	แผน	ผล	%	แผน	ผล	%
ในเขต	1.81	5.11	282	1.24	0.56	45	3.05	5.67	186
นอกเขต	4.19	3.53	84	1.87	1.7	91	6.06	5.23	86
รวม	6.00	8.64	144	3.11	2.26	73	9.11	10.90	120
แผนผลการปลูกพืชฤดูแล้งในลุ่มน้ำเจ้าพระยา ปี 2557/2558 (ล้านไร่)									
พื้นที่	นาปรัง			พืชไร่ - พืชผัก			รวม		
	แผน	ผล	%	แผน	ผล	%	แผน	ผล	%
ในเขต	-	3.02	-	0.82	0.06	7	0.82	3.08	376
นอกเขต	2.03	2.21	109	0.41	0.44	107	2.44	2.65	108
รวม	2.03	5.23	257	1.23	0.50	41	3.26	5.73	176

หมายเหตุ : สำหรับการปลูกพืชฤดูแล้งนอกจากข้าวนาปรัง พืชไร่-พืชผัก แล้วยังมีการจัดสรรน้ำเพื่อการปลูก พืชอื่นๆ ได้แก่ อ้อย ไม้ผล-ไม้ยืนต้น พืชอื่นๆ บ่อปลา-บ่อกุ้ง อีกจำนวน 3.23 ล้านไร่ ในลุ่มน้ำเจ้าพระยามีการเพาะปลูกข้าวนาปรังต่อเนื่องไปแล้วทั้งสิ้น 0.89 ล้านไร่ ซึ่งรวมพื้นที่ปลูกข้าว (นาปีต่อเนื่อง+นาปรัง) ทั้งหมด 6.18 ล้านไร่

ข้อมูล ณ วันที่ 13 มีนาคม 2558

พื้นที่ประสบภัยแล้ง

ปัจจุบันกรมป้องกันและบรรเทาสาธารณภัยได้ประกาศเขตให้ความช่วยเหลือผู้ประสบภัยพิบัติกรณีฉุกเฉิน(ภัยแล้ง) โดยตั้งแต่วันที่ 20 ตุลาคม 2557 จนถึงปัจจุบันมีจังหวัดที่ได้รับผลกระทบทั้งสิ้น 30 จังหวัด 171 อำเภอ 953 ตำบล 8,633 หมู่บ้าน (เปรียบเทียบกับทั่วประเทศ 74,965 หมู่บ้าน คิดเป็นหมู่บ้านที่ประสบภัยทั้งสิ้น 11.52%) รายละเอียดเพิ่มเติมดังตาราง

ที่	จังหวัด	อำเภอรวม	อำเภอบรรเทา	รายชื่ออำเภอที่ประกาศ
ภาคเหนือ 10 จ.				
1	เชียงใหม่	25	21	เมืองหลวง เชียงใหม่ เชียงราย เชียงใหม่ เชียงใหม่ เชียงใหม่ เชียงใหม่ เชียงใหม่ เชียงใหม่ เชียงใหม่ เชียงใหม่
2	ลำปาง	9	9	เมืองลำปาง เมืองลำปาง เมืองลำปาง เมืองลำปาง เมืองลำปาง เมืองลำปาง เมืองลำปาง เมืองลำปาง เมืองลำปาง เมืองลำปาง
3	แพร่	8	8	เมืองแพร่ เมืองแพร่ เมืองแพร่ เมืองแพร่ เมืองแพร่ เมืองแพร่ เมืองแพร่ เมืองแพร่ เมืองแพร่ เมืองแพร่
4	ตาก	9	6	เมืองตาก เมืองตาก เมืองตาก เมืองตาก เมืองตาก เมืองตาก เมืองตาก เมืองตาก เมืองตาก เมืองตาก
5	น่าน	12	5	เมืองน่าน เมืองน่าน เมืองน่าน เมืองน่าน เมืองน่าน เมืองน่าน เมืองน่าน เมืองน่าน เมืองน่าน เมืองน่าน
6	นเรศวร	15	3	เมืองนเรศวร เมืองนเรศวร เมืองนเรศวร เมืองนเรศวร เมืองนเรศวร เมืองนเรศวร เมืองนเรศวร เมืองนเรศวร เมืองนเรศวร เมืองนเรศวร
7	สุโขทัย	9	1	เมืองสุโขทัย เมืองสุโขทัย เมืองสุโขทัย เมืองสุโขทัย เมืองสุโขทัย เมืองสุโขทัย เมืองสุโขทัย เมืองสุโขทัย เมืองสุโขทัย เมืองสุโขทัย
8	กำแพงเพชร	11	1	เมืองกำแพงเพชร เมืองกำแพงเพชร เมืองกำแพงเพชร เมืองกำแพงเพชร เมืองกำแพงเพชร เมืองกำแพงเพชร เมืองกำแพงเพชร เมืองกำแพงเพชร เมืองกำแพงเพชร เมืองกำแพงเพชร
9	น่าน	15	1	เมืองน่าน เมืองน่าน เมืองน่าน เมืองน่าน เมืองน่าน เมืองน่าน เมืองน่าน เมืองน่าน เมืองน่าน เมืองน่าน
10	ลำปาง	13	1	เมืองลำปาง เมืองลำปาง เมืองลำปาง เมืองลำปาง เมืองลำปาง เมืองลำปาง เมืองลำปาง เมืองลำปาง เมืองลำปาง เมืองลำปาง
ภาคตะวันออกเฉียงเหนือ 8 จ.				
11	นครราชสีมา	32	23	เมืองนครราชสีมา เมืองนครราชสีมา เมืองนครราชสีมา เมืองนครราชสีมา เมืองนครราชสีมา เมืองนครราชสีมา เมืองนครราชสีมา เมืองนครราชสีมา เมืองนครราชสีมา เมืองนครราชสีมา
12	ขอนแก่น	26	8	เมืองขอนแก่น เมืองขอนแก่น เมืองขอนแก่น เมืองขอนแก่น เมืองขอนแก่น เมืองขอนแก่น เมืองขอนแก่น เมืองขอนแก่น เมืองขอนแก่น เมืองขอนแก่น
13	ชัยภูมิ	16	7	เมืองชัยภูมิ เมืองชัยภูมิ เมืองชัยภูมิ เมืองชัยภูมิ เมืองชัยภูมิ เมืองชัยภูมิ เมืองชัยภูมิ เมืองชัยภูมิ เมืองชัยภูมิ เมืองชัยภูมิ
14	อุดรธานี	18	4	เมืองอุดรธานี เมืองอุดรธานี เมืองอุดรธานี เมืองอุดรธานี เมืองอุดรธานี เมืองอุดรธานี เมืองอุดรธานี เมืองอุดรธานี เมืองอุดรธานี เมืองอุดรธานี
15	อำนาจเจริญ	7	4	เมืองอำนาจเจริญ เมืองอำนาจเจริญ เมืองอำนาจเจริญ เมืองอำนาจเจริญ เมืองอำนาจเจริญ เมืองอำนาจเจริญ เมืองอำนาจเจริญ เมืองอำนาจเจริญ เมืองอำนาจเจริญ เมืองอำนาจเจริญ
16	บุรีรัมย์	23	4	เมืองบุรีรัมย์ เมืองบุรีรัมย์ เมืองบุรีรัมย์ เมืองบุรีรัมย์ เมืองบุรีรัมย์ เมืองบุรีรัมย์ เมืองบุรีรัมย์ เมืองบุรีรัมย์ เมืองบุรีรัมย์ เมืองบุรีรัมย์
17	มหาสารคาม	13	1	เมืองมหาสารคาม เมืองมหาสารคาม เมืองมหาสารคาม เมืองมหาสารคาม เมืองมหาสารคาม เมืองมหาสารคาม เมืองมหาสารคาม เมืองมหาสารคาม เมืองมหาสารคาม เมืองมหาสารคาม
18	กาฬสินธุ์	18	1	เมืองกาฬสินธุ์ เมืองกาฬสินธุ์ เมืองกาฬสินธุ์ เมืองกาฬสินธุ์ เมืองกาฬสินธุ์ เมืองกาฬสินธุ์ เมืองกาฬสินธุ์ เมืองกาฬสินธุ์ เมืองกาฬสินธุ์ เมืองกาฬสินธุ์
ภาคกลาง 7 จ.				
19	สระบุรี	12	10	เมืองสระบุรี เมืองสระบุรี เมืองสระบุรี เมืองสระบุรี เมืองสระบุรี เมืองสระบุรี เมืองสระบุรี เมืองสระบุรี เมืองสระบุรี เมืองสระบุรี
20	ชัยนาท	8	6	เมืองชัยนาท เมืองชัยนาท เมืองชัยนาท เมืองชัยนาท เมืองชัยนาท เมืองชัยนาท เมืองชัยนาท เมืองชัยนาท เมืองชัยนาท เมืองชัยนาท
21	สุพรรณบุรี	11	5	เมืองสุพรรณบุรี เมืองสุพรรณบุรี เมืองสุพรรณบุรี เมืองสุพรรณบุรี เมืองสุพรรณบุรี เมืองสุพรรณบุรี เมืองสุพรรณบุรี เมืองสุพรรณบุรี เมืองสุพรรณบุรี เมืองสุพรรณบุรี
22	ราชบุรี	10	5	เมืองราชบุรี เมืองราชบุรี เมืองราชบุรี เมืองราชบุรี เมืองราชบุรี เมืองราชบุรี เมืองราชบุรี เมืองราชบุรี เมืองราชบุรี เมืองราชบุรี
23	กาญจนบุรี	13	4	เมืองกาญจนบุรี เมืองกาญจนบุรี เมืองกาญจนบุรี เมืองกาญจนบุรี เมืองกาญจนบุรี เมืองกาญจนบุรี เมืองกาญจนบุรี เมืองกาญจนบุรี เมืองกาญจนบุรี เมืองกาญจนบุรี
24	เพชรบุรี	8	4	เมืองเพชรบุรี เมืองเพชรบุรี เมืองเพชรบุรี เมืองเพชรบุรี เมืองเพชรบุรี เมืองเพชรบุรี เมืองเพชรบุรี เมืองเพชรบุรี เมืองเพชรบุรี เมืองเพชรบุรี
25	ประจวบคีรีขันธ์	8	2	เมืองประจวบคีรีขันธ์ เมืองประจวบคีรีขันธ์ เมืองประจวบคีรีขันธ์ เมืองประจวบคีรีขันธ์ เมืองประจวบคีรีขันธ์ เมืองประจวบคีรีขันธ์ เมืองประจวบคีรีขันธ์ เมืองประจวบคีรีขันธ์ เมืองประจวบคีรีขันธ์ เมืองประจวบคีรีขันธ์
ภาคตะวันออก 2 จ.				
26	จันทบุรี	10	9	เมืองจันทบุรี เมืองจันทบุรี เมืองจันทบุรี เมืองจันทบุรี เมืองจันทบุรี เมืองจันทบุรี เมืองจันทบุรี เมืองจันทบุรี เมืองจันทบุรี เมืองจันทบุรี
27	ชลบุรี	11	1	เมืองชลบุรี เมืองชลบุรี เมืองชลบุรี เมืองชลบุรี เมืองชลบุรี เมืองชลบุรี เมืองชลบุรี เมืองชลบุรี เมืองชลบุรี เมืองชลบุรี
ภาคใต้ 3 จ.				
28	ตรัง	10	10	เมืองตรัง เมืองตรัง เมืองตรัง เมืองตรัง เมืองตรัง เมืองตรัง เมืองตรัง เมืองตรัง เมืองตรัง เมืองตรัง
29	นครศรีธรรมราช	23	5	เมืองนครศรีธรรมราช เมืองนครศรีธรรมราช เมืองนครศรีธรรมราช เมืองนครศรีธรรมราช เมืองนครศรีธรรมราช เมืองนครศรีธรรมราช เมืองนครศรีธรรมราช เมืองนครศรีธรรมราช เมืองนครศรีธรรมราช เมืองนครศรีธรรมราช
30	สตูล	7	2	เมืองสตูล เมืองสตูล เมืองสตูล เมืองสตูล เมืองสตูล เมืองสตูล เมืองสตูล เมืองสตูล เมืองสตูล เมืองสตูล
รวม 30 จังหวัด				
		410	171	

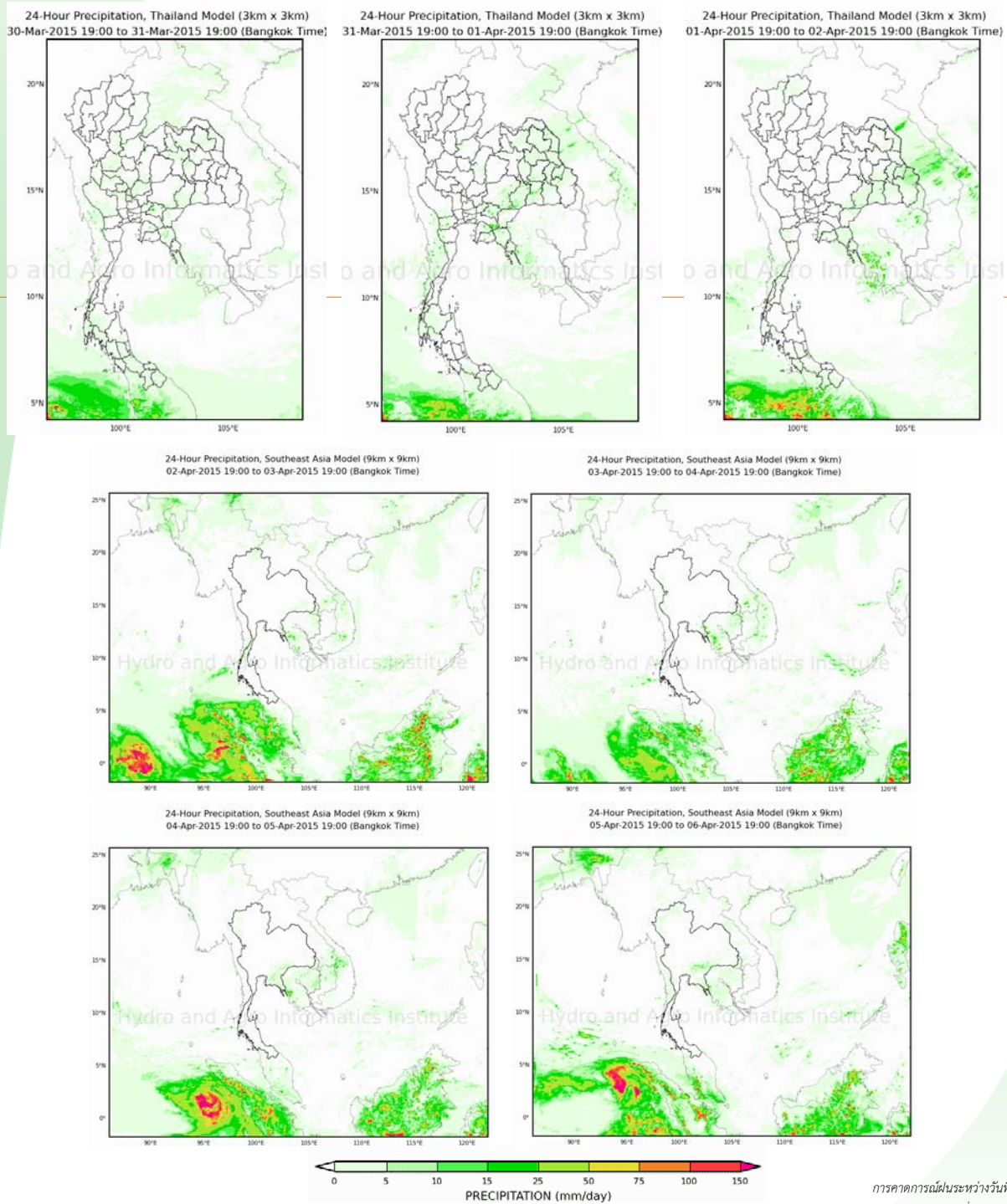
ข้อมูล ณ วันที่ 31 มีนาคม 2558

ที่มา : กรมป้องกันและบรรเทาสาธารณภัย กระทรวงมหาดไทย

คาดการณ์ปริมาณฝน

เปรียบเทียบผลคาดการณ์ฝนล่วงหน้า 7 วัน ด้วยแบบจำลองสภาพอากาศ WRF กับเหตุการณ์ที่เกิดขึ้นจริง

- จากแผนภาพคาดการณ์ปริมาณฝนสะสมรายวันล่วงหน้า 7 วัน ความละเอียด 3x3 กิโลเมตร และ 9x9 กิโลเมตร ช่วงวันที่ 30 มี.ค.-1 เม.ย. 58 จะมีฝนตกกระจายเล็กน้อยใน ตะวันออกเฉียงเหนือ ภาคตะวันออก และภาคกลาง ส่วนในระหว่างวันที่ 2-5 เม.ย. 58 จะมีฝนตกเล็กน้อยเป็นบางแห่งในภาคตะวันออก และภาคใต้ตอนบน



การคาดการณ์ฝนระหว่างวันที่ 30 มี.ค.-5 เม.ย. 2558

(คาดการณ์ ณ วันที่ 30 มี.ค. 2558 เวลา 19.00 น.)

ที่มา : สถาบันสารสนเทศทรัพยากรน้ำและการเกษตร (องค์การมหาชน)

หมายเหตุ : โดยทั่วไปความแม่นยำของการคาดการณ์สภาวะฝนจะลดลง เมื่อระยะเวลาคาดการณ์ยาวขึ้น โดยจะมีความแม่นยำสูงสุดที่ 3 วันข้างหน้า

ข้อมูลคาดการณ์สภาวะฝนเป็นผลงานในระยะวิจัยและพัฒนา โปรดใช้วิจารณญาณในการนำข้อมูลไปใช้



จัดทำโดย

สถาบันสารสนเทศทรัพยากรน้ำและการเกษตร (องค์การมหาชน)

กระทรวงวิทยาศาสตร์และเทคโนโลยี

เลขที่ 108 อาคารบางกอกไทยทาวเวอร์ ชั้น 8

ถนนรางน้ำ แขวงถนนพญาไท เขตราชเทวี กรุงเทพฯ 10400

โทรศัพท์ 0-2642-7132 โทรสาร 0-2642-7133

สนใจรายละเอียดเพิ่มเติมได้ที่

คลังข้อมูลสภาพน้ำ

<http://www.thaiwater.net>

ติดตามสภาพอากาศและคาดการณ์สภาวะฝน

<http://www.thaiwater.net/web/index.php/weatherinfo.html>