



ติดตามสถานการณ์ภัยแล้ง

สัปดาห์ที่ 12/2558

ระหว่างวันที่ 18-24 มีนาคม 2558

สถานการณ์ปัจจุบัน

ปริมาณฝน	2
ความชื้น	3
ปริมาณน้ำในอ่างเก็บน้ำ	4
ระดับน้ำท่า	5
น้ำเค็มรุกล้ำ	6
การเพาะปลูกพืชฤดูแล้ง	7
พื้นที่ประสบภัย	7
คาดการณ์	
ปริมาณฝน	8
ระดับน้ำบริเวณอ่าวไทย	9

สถานการณ์ปัจจุบัน

ภาพรวมทั้งประเทศ ในสัปดาห์นี้มีฝนตกกระจายส่วนมากบริเวณภาคเหนือตอนล่าง ภาคตะวันออกเฉียงเหนือ และภาคกลาง จากการตรวจวัดปริมาณฝนสะสมย้อนหลัง 7 วัน พบปริมาณฝนสะสมสูงสุดที่ ต.ปริงเพล จ.กาญจนบุรี ตรวจวัดปริมาณฝนได้ 81.0 มม. รองลงมาที่ ต.เวียงชัย จ.เชียงราย และ ต.ซอนสารเดช จ.ลพบุรี วัดได้ 69.10 67.0 มม. ตามลำดับ

ส่วนอ่างเก็บน้ำขนาดใหญ่ทั้ง 33 แห่งทั่วประเทศ มีปริมาณน้ำกักเก็บคงเหลือทั้งสิ้น 39,531 ล้านลูกบาศก์เมตร คิดเป็น 56% ของความจุ และเป็นน้ำใช้การได้จริงเพียง 16,028 ล้านลูกบาศก์เมตร ซึ่งน้อยกว่าทุกปีเมื่อเทียบกับข้อมูล 5 ปีย้อนหลัง ทั้งนี้อ่างเก็บน้ำที่มีปริมาณน้ำกักเก็บคงเหลือมากกว่า 80% มีทั้งสิ้น มีทั้งหมด 1 อ่าง ได้แก่ อ่างเก็บน้ำเขื่อนบางลาง(91%) ส่วนเขื่อนที่มีปริมาณน้ำกักเก็บคงเหลือน้อยกว่า 30% มี 3 เขื่อน คือ เขื่อนแม่งวง(16%) เขื่อนลำพระเพลิง(23%) และเขื่อนคลองสียัด(25%)

สำหรับลุ่มน้ำเจ้าพระยา อ่างเก็บน้ำหลักทั้ง 4 อ่าง คือ เขื่อนภูมิพล เขื่อนสิริกิติ์ เขื่อนแควน้อย และเขื่อนป่าสักฯ มีปริมาณน้ำกักเก็บคงเหลือรวมกัน 11,692 ล้าน ลบ.ม. คิดเป็น 47% โดยเป็นปริมาณน้ำใช้การได้จริงเพียง 4,4996 ล้าน ลบ.ม. ทั้งนี้จากรายงานการเพาะปลูกพืชในช่วงฤดูแล้งปี 2557/2558 (ณ วันที่ 13 มีนาคม 2558) พื้นที่ลุ่มน้ำเจ้าพระยา ซึ่งเป็นบริเวณที่กรมชลประทานประกาศต่งน้ำเพื่อทำนาปรัง แต่กลับพบว่าเกษตรกรยังคงเพาะปลูกข้าวนาปรังไปแล้วถึง 3.02 ล้านไร่

ส่วนปัญหาภัยแล้งที่เกิดขึ้น ทางกรมป้องกันและบรรเทาสาธารณภัยได้ประกาศเขตให้ความช่วยเหลือผู้ประสบภัยพิบัติกรณีฉุกเฉิน(ภัยแล้ง) โดยตั้งแต่วันที่ 20 ตุลาคม 2557 จนถึงปัจจุบัน มีจังหวัดที่ได้รับผลกระทบทั้งสิ้น 28 จังหวัด 138 อำเภอ 774 ตำบล 7,011 หมู่บ้าน (เปรียบเทียบกับทั่วประเทศ 74,965 หมู่บ้าน คิดเป็นหมู่บ้านที่ประสบภัยทั้งสิ้น 9.35%)

คาดการณ์

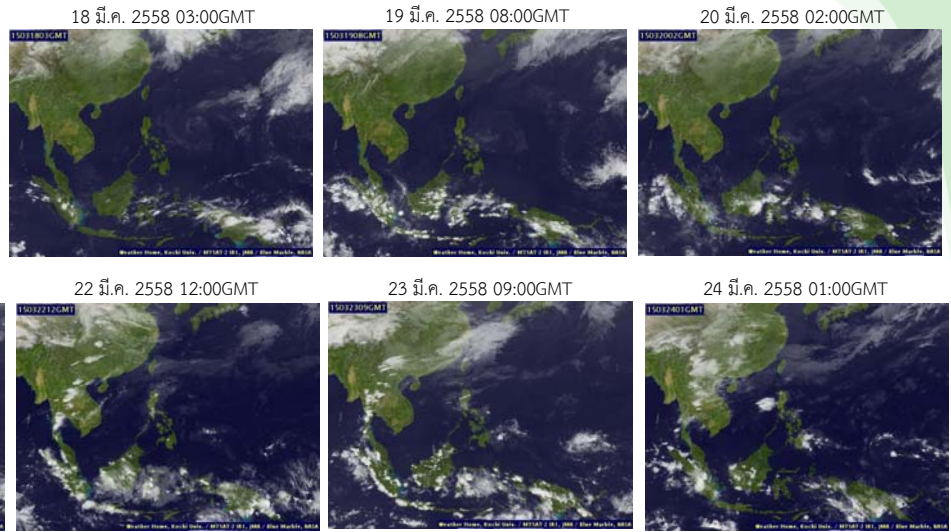
ช่วงวันที่ 24-26 มี.ค. 58 จะมีฝนตกปานกลางส่วนมากในภาคเหนือ บริเวณจังหวัดเชียงราย เชียงใหม่ ลำปาง น่าน และแพร่ ส่วนในระหว่างวันที่ 27-30 มี.ค. 58 จะมีฝนตกเล็กน้อยเป็นบางแห่งในภาคตะวันออกเฉียงเหนือ ภาคตะวันออก และภาคใต้

ส่วนระดับน้ำบริเวณอ่าวไทย คาดว่าในวันที่ 25 มีนาคม 2558 ที่หน้ากองบัญชาการกองทัพเรือ น้ำลงเต็มที่เวลา 03.25 น. สูงกว่าระดับน้ำทะเลปานกลาง 0.20 เมตร น้ำขึ้นเต็มที่เวลา 08.43 น. สูงกว่าระดับน้ำทะเลปานกลาง 1.00 เมตร ส่วนที่ป้อมพระจุลจอมเกล้า น้ำลงเต็มที่เวลา 02.28 น. ต่ำกว่าระดับน้ำทะเลปานกลาง 0.14 เมตร น้ำขึ้นเต็มที่ เวลา 07.23 น. สูงกว่าระดับน้ำทะเลปานกลาง 0.98 เมตร

ปริมาณฝน (วันที่ 18-24 มีนาคม 2558)

เมฆ

- กลุ่มเมฆปกคลุมส่วนมากในภาคกลาง และภาคตะวันออกเฉียงเหนือ และปกคลุมเป็นบางแห่งในภาคเหนือ ภาคตะวันออก และภาคใต้ ส่งผลให้มีฝนตกกระจายเกือบทั่วทุกภาคของประเทศ โดยเฉพาะภาคกลางและภาคตะวันออกเฉียงเหนือ



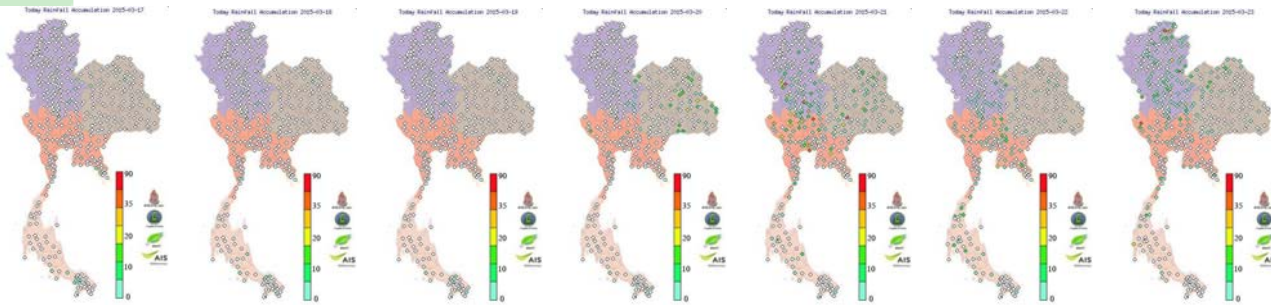
แผนที่เมฆ

ที่มา : มหาวิทยาลัยโคชิ

Pasted from <<http://tiwrn.haii.or.th/TyphoonTracking/>>

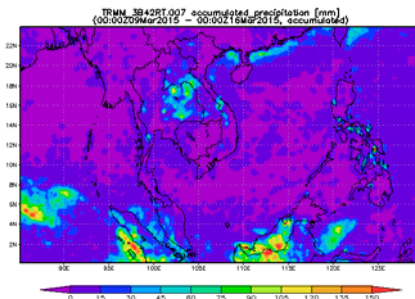
ปริมาณฝนสัปดาห์ที่ผ่านมา

ปริมาณฝนสะสมรายวัน (วันที่ 17-23 มี.ค. 2558)

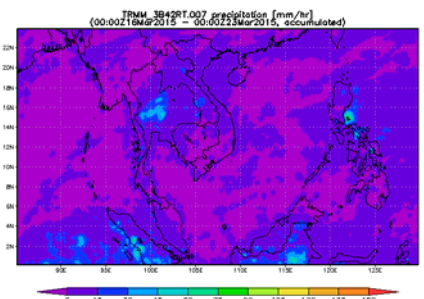


สถานี	ปริมาณฝนสะสม 17-23 มี.ค. 58 (มม.)
น้ำตกเกริงกระเวีย ต.ปริงเผล จ.กาญจนบุรี	81.0
เวียงชัย ต.เวียงชัย จ.เชียงราย	69.4
สระโบสถ์ ต.ขอนแก่น จ.ลพบุรี	67.0
น้ำป่า ต.แสนตอ จ.อุดรดิต์	47.2
โพทะเล ต.โพทะเล จ.พิจิตร	41.8
ชุมชนโป่งแดง ต.โป่งแดง จ.ตาก	37.2
บ้านหนองจิก ต.โบสถ์ จ.นครราชสีมา	37.0
รพ.ป้อมพระจุล ต.แหลมฟ้าผ่า จ.สมุทรปราการ	36.8
หนองกุง ต.หนองโพธิ์ จ.มหาสารคาม	35.8

สัปดาห์ที่แล้ว ฝนสะสมระหว่างวันที่ 9-15 มี.ค. 58



สัปดาห์นี้ ฝนสะสมระหว่างวันที่ 16-22 มี.ค. 58



- ปริมาณฝนสะสมตั้งแต่วันที่ 16-22 มีนาคม 2558 พบว่า มีฝนกระจายส่วนมากในภาคกลางและด้านตะวันตกของภาคตะวันออกเฉียงเหนือ

หมายเหตุ เลือกปริมาณฝนสะสม 7 วัน มากกว่า 30 มิลลิเมตร

รายละเอียดเพิ่มเติม : http://www.thaiwater.net/DATA/site/content/fs_show_top7.html?type=rain_acc&sort_type=max

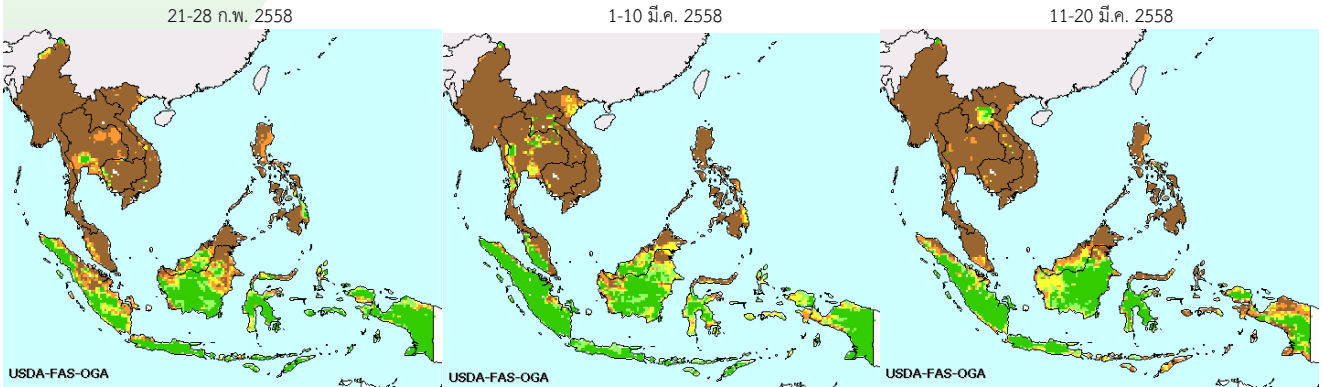
ที่มา : NASA (National Aeronautics and Space Administration)

Pasted from <<http://disc2.nascom.nasa.gov/Giovanni/tovas/realtime.3B42RT.2.shtml>>

ความชื้น

ความชื้นผิวดิน

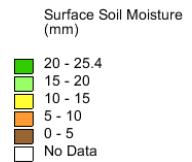
ช่วงปลายเดือนกุมภาพันธ์ต่อเนื่องถึงต้นเดือนมีนาคม พบว่า ความชื้นบนผิวดินบริเวณภาคตะวันออกเฉียงเหนือ ภาคกลาง และภาคตะวันออกเพิ่มขึ้นอย่างเห็นได้ชัด เนื่องด้วยเกิดฝนตกในพื้นที่ดังกล่าว ทำให้พื้นดินมีความชุ่มชื้นเพิ่มขึ้น สำหรับช่วงกลางเดือนมีนาคม เกือบทั่วภูมิภาคของประเทศ ความชื้นผิวดินลดลงจากช่วงก่อนหน้าค่อนข้างมาก พื้นดินขาดความชุ่มชื้น



แผนภาพความชื้นผิวดิน

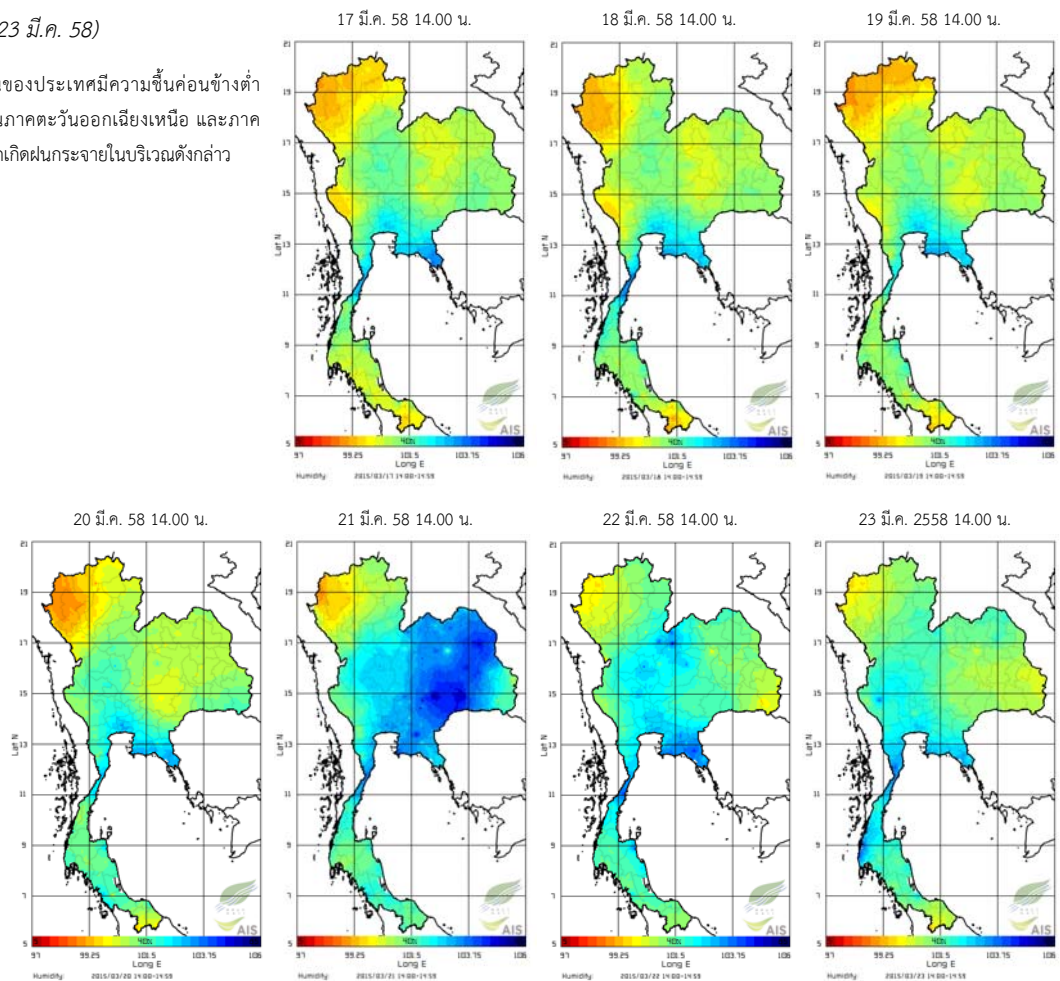
ที่มา : USDA (United States Department of Agriculture)

Pasted from <http://www.thaiwater.net/DATA/REPORT/php/show_soil_mois.php?type=afwa>



ความชื้นในอากาศ (วันที่ 17-23 มี.ค. 58)

- เกือบตลอดสัปดาห์บริเวณตอนบนของประเทศมีความชื้นค่อนข้างต่ำ ยกเว้น ในวันที่ 21 มี.ค. 58 บริเวณภาคตะวันออกเฉียงเหนือ และภาคกลาง มีความชื้นค่อนข้างสูง เนื่องจากเกิดฝนกระจายในบริเวณดังกล่าว



แผนภาพความชื้นในอากาศ

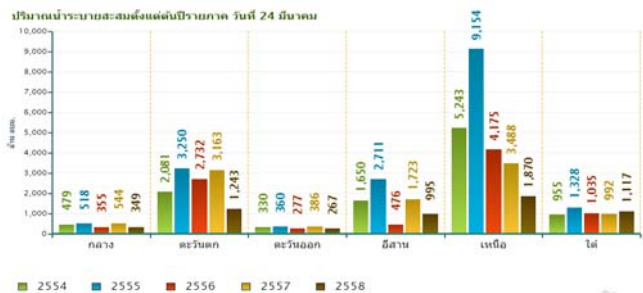
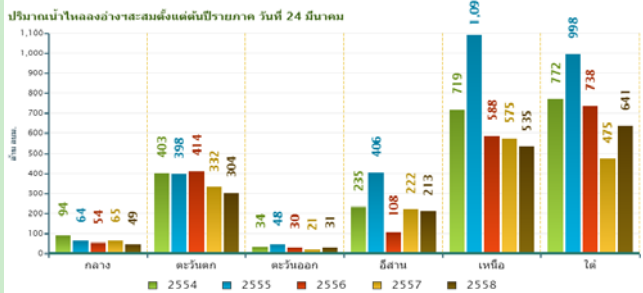
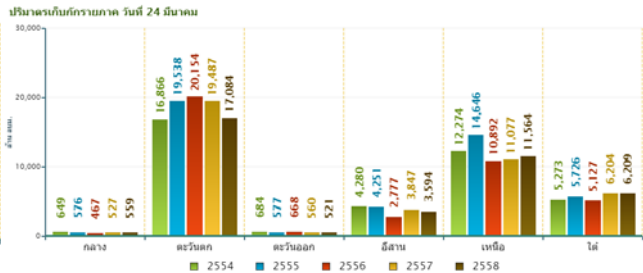
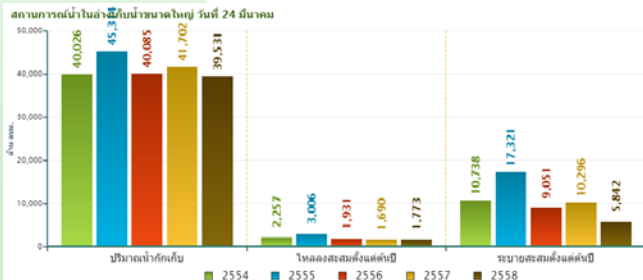
ที่มา : สถาบันสารสนเทศทรัพยากรน้ำและการเกษตร (องค์การมหาชน)

Pasted from <http://www.thaiwater.net/DATA/REPORT/php/radar/show_humidity.php>

ปริมาณน้ำในอ่างเก็บน้ำ

สภาพน้ำในอ่างเก็บน้ำขนาดใหญ่ทั่วประเทศ (วันที่ 24 มีนาคม 2558)

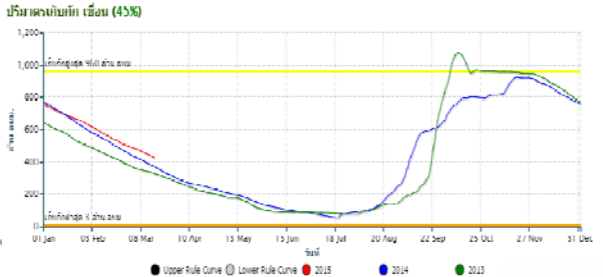
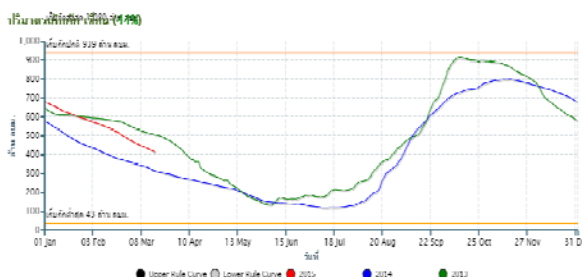
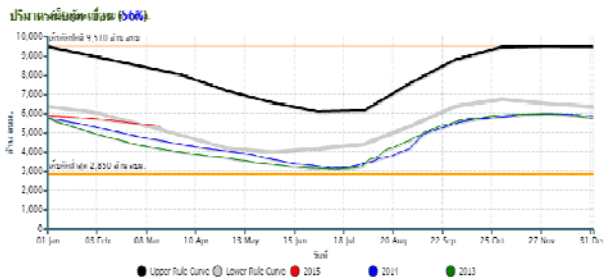
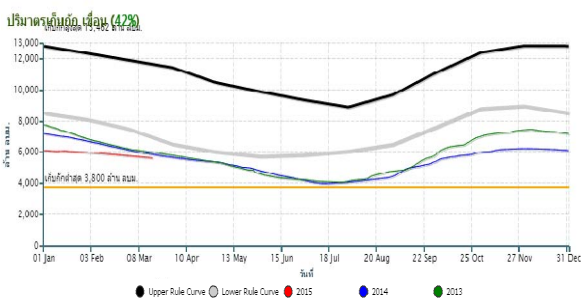
ปัจจุบันมีปริมาณน้ำกักเก็บทั้งประเทศอยู่ที่ 39,531 ล้านลูกบาศก์เมตร คิดเป็น 56% ของความจุ และเป็นน้ำใช้การได้จริงเพียง 16,028 ล้านลูกบาศก์เมตร ซึ่งน้อยกว่าทุกปีเมื่อเทียบกับข้อมูล 5 ปีย้อนหลัง ทั้งนี้อ่างเก็บน้ำที่มีปริมาณน้ำกักเก็บคงเหลือมากกว่า 80% มีทั้งสิ้น มีทั้งหมด 1 อ่าง ได้แก่ อ่างเก็บน้ำเขื่อนบางลาง(91%) ส่วนเขื่อนที่มีปริมาณน้ำกักเก็บคงเหลือน้อยกว่า 30% มี 3 เขื่อน คือ เขื่อนแม่กวง(16%) เขื่อนลำพระเพลิง(23%) และเขื่อนคลองลี้(25%)



ข้อมูลปริมาณน้ำในอ่างเก็บน้ำขนาดใหญ่วันที่ 24 มีนาคม 2558
ที่มา : กรมชลประทานและการไฟฟ้าฝ่ายผลิตแห่งประเทศไทย

สภาพน้ำในอ่างเก็บน้ำขนาดใหญ่ในพื้นที่ลุ่มน้ำเจ้าพระยา

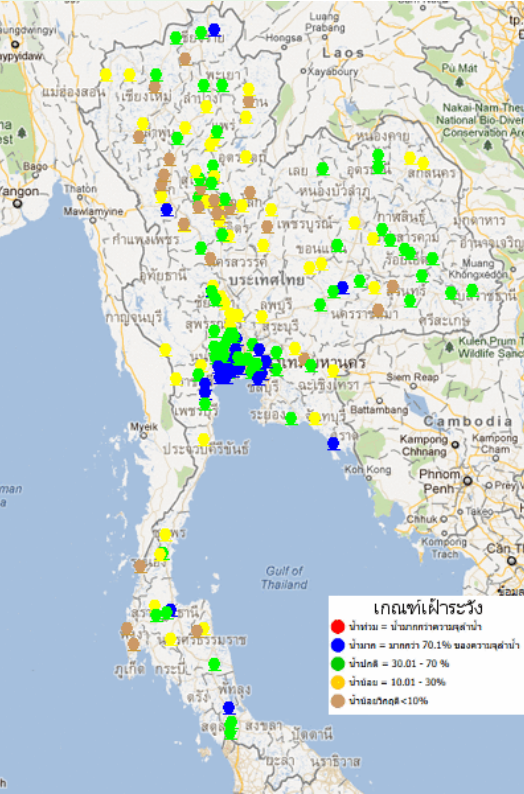
- เขื่อนภูมิพล มีปริมาณน้ำกักเก็บคงเหลือ 5,587 ล้าน ลบ.ม. คิดเป็น 42% เป็นปริมาณน้ำใช้การได้ 1,787 ล้าน ลบ.ม.
- เขื่อนสิริกิติ์ มีปริมาณน้ำกักเก็บคงเหลือ 5,288 ล้าน ลบ.ม. คิดเป็น 56% เป็นปริมาณน้ำใช้การได้ 2,438 ล้าน ลบ.ม.
- เขื่อนแควน้อย มีปริมาณน้ำกักเก็บคงเหลือ 319 ล้าน ลบ.ม. คิดเป็น 44% เป็นปริมาณน้ำใช้การได้ 348 ล้าน ลบ.ม.
- เขื่อนป่าสักชลสิทธิ์ มีปริมาณน้ำกักเก็บคงเหลือ 402 ล้าน ลบ.ม. คิดเป็น 45% เป็นปริมาณน้ำใช้การได้ 399 ล้าน ลบ.ม.



ระดับน้ำท่า

สถานการณ์น้ำท่า

จากการตรวจวัดระดับน้ำของสถานีโทรมาตร สสนก. พบว่า สถานการณ์น้ำบริเวณตอนบนของประเทศเริ่มลดลงเนื่องจากเมื่อช่วงปลายสัปดาห์เกิดพายุฝนฟ้าคะนอง ในภาคเหนือ แต่ยังคงน้ำน้อยวิกฤติบริเวณลุ่มน้ำปิง วัง ยม น่าน โขง มูล ปราจีนบุรี ภาคใต้ฝั่งตะวันตกและภาคใต้ฝั่งตะวันออก



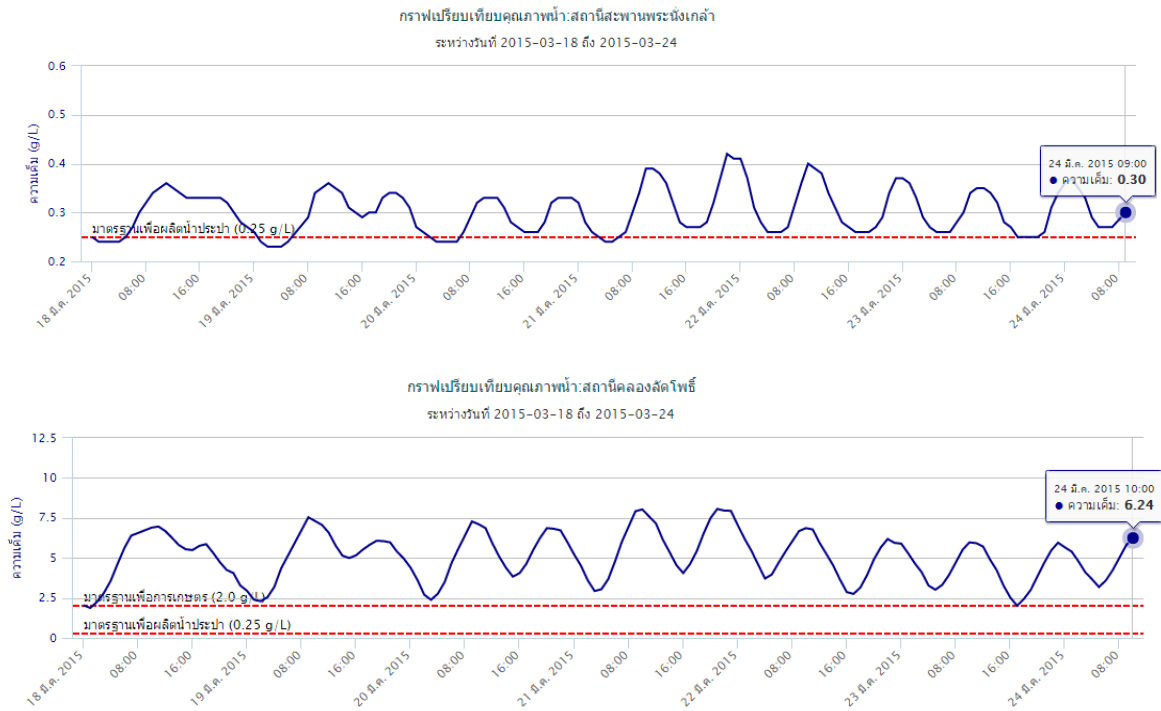
ข้อมูล ณ วันที่ 24 มีนาคม 2558 เวลา 14.00 น.
รายละเอียดเพิ่มเติม : <http://www.thaiwater.net/hourlyreport>

ชื่อสถานี	น้ำลึก(ม.)	ระดับน้ำ (ม.รทก.)	เทียบความจุ ลำน้ำ(%)	สถานะ
ลุ่มน้ำปิง				
ฮอด ต. หางดง อ. ฮอด จ. เชียงใหม่	-0.02	291.31	-0.33	ทรงตัว
แม่แตง ต. สันมหาพน อ. แม่แตง จ. เชียงใหม่	-0.00	329.53	0.00	ทรงตัว
แก้งเลี้ยว ต. หัวดง อ. แก้งเลี้ยว จ. นครสวรรค์	0.33	26.73	6.88	ทรงตัว
ลุ่มน้ำวัง				
สามเงา ต. วังหมื่น อ. สามเงา จ. ตาก	0.15	132.65	1.60	ทรงตัว
แม่พริก ต. แม่พริก อ. แม่พริก จ. ลำปาง	0.17	146.42	1.85	ทรงตัว
เถิน ต. แม่ถอด อ. เถิน จ. ลำปาง	0.27	171.69	3.71	ทรงตัว
ลุ่มน้ำยม				
คลองผันน้ำยม-น่าน 2 ต. ท่าช้าง อ. พรหมพิราม จ. พิษณุโลก	-0.33	37.68	-6.07	ทรงตัว
ท่อทองแดง 2 ต. ทองกระดิ่ง อ. ศิริมาศ จ. สุโขทัย	-0.03	43.41	-0.83	ทรงตัว
เขื่อนวณ ต. สระ อ. เขื่อนวณ จ. เพชรบูรณ์	0.68	257.44	6.57	เพิ่มขึ้น
สวรรคโลก ต. ท่าทอง อ. สวรรคโลก จ. สุโขทัย	0.65	47.22	5.87	ทรงตัว
บางระกำ ต. บางระกำ อ. บางระกำ จ. พิษณุโลก	-0.45	30.25	-4.62	ทรงตัว
ลุ่มน้ำน่าน				
คลองผันน้ำยม-น่าน 4 ต. จั้วงาม อ. เมืองพิษณุโลก จ. พิษณุโลก	0.52	35.57	6.21	ทรงตัว
นครไทย ต. นครไทย อ. นครไทย จ. พิษณุโลก	0.47	197.01	9.29	ทรงตัว
ภูเพียง ต. เมืองจันท์ อ. กิ่งอำเภอภูเพียง จ. น่าน	0.14	197.05	1.49	ทรงตัว
ชุมแสง ต. เกยไชย อ. ชุมแสง จ. นครสวรรค์	-0.73	17.92	-7.56	ลดลง
ลุ่มน้ำโขง				
เมืองเชียงราย ต. ป่าอ้อคอนชัย อ. เมือง จ. เชียงราย	0.06	400.59	0.99	ทรงตัว
แม่สรวย ต. แม่สรวย อ. แม่สรวย จ. เชียงราย	0.49	450.67	9.52	ทรงตัว
ลุ่มน้ำมูล				
เมืองสุรินทร์ ต. ตระแสง อ. เมืองสุรินทร์ จ. สุรินทร์	0.57	128.61	7.87	ทรงตัว
ท่าตูม ต. หุ่งกลา อ. ท่าตูม จ. สุรินทร์	0.73	116.36	7.00	ลดลง
ลุ่มน้ำปราจีนบุรี				
คลองพระปรัง ต. ศาลาลำดวน อ. เมืองสระแก้ว จ. สระแก้ว	0.43	9.53	6.19	ลดลง
ลุ่มน้ำภาคใต้ฝั่งตะวันออก				
นบพิตำ ต. สระแก้ว อ. ท่าศาลา จ. นครศรีธรรมราช	-0.19	14.70	-2.31	ทรงตัว
ศรีสาคร ต. ศรีสาคร อ. ศรีสาคร จ. นราธิวาส	0.77	23.26	6.14	ลดลง
ลุ่มน้ำภาคใต้ฝั่งตะวันตก				
เมืองระนอง ต. เขานิเวศน์ อ. เมืองระนอง จ. ระนอง	0.08	8.07	3.33	ทรงตัว
ตะกั่วป่า ต. คำตาว อ. ตะกั่วป่า จ. พังงา	-0.07	5.45	-3.09	เพิ่มขึ้น
เมืองพังงา ต. ถ้ำน้ำผุด อ. เมืองพังงา จ. พังงา	-0.01	2.19	-0.11	ทรงตัว

น้ำเค็มรุกกล้า

แม่น้ำเจ้าพระยา

จากการตรวจวัดค่าความเค็มโดยการประปานครหลวง ตลอดลำน้ำเจ้าพระยา สัปดาห์ที่ผ่านมาพบความเค็มเกินมาตรฐาน 2 จุดตรวจวัด ประกอบด้วย บริเวณสะพานพระนั่งเกล้า และคลองลัดโพธิ์ ส่วนบริเวณสำแล ซึ่งเป็นบริเวณสถานีสูบน้ำเพื่อผลิตน้ำประปา ค่าความเค็มยังอยู่ในสภาวะปกติ



ที่มา : การประปานครหลวง

การเพาะปลูกพืชช่วงฤดูแล้ง

จากรายงานการเพาะปลูกพืชในช่วงฤดูแล้งทั้งประเทศ ปี 2557/2558 มีการปลูกข้าวนาปรังในเขตชลประทานเกินแผนไป 282% สำหรับลุ่มน้ำเจ้าพระยา ซึ่งเป็นบริเวณที่กรมชลประทานประกาศงดส่งน้ำเพื่อทำนาปรัง แต่กลับยังคงมีการเพาะปลูกไปแล้วถึง 3.02 ล้านไร่

แผนผลการปลูกพืชฤดูแล้งทั้งประเทศ ปี 2557/2558 (ล้านไร่)									
ชนิดพืช	นาปรัง			พืชไร่ - พืชผัก			รวม		
	แผน	ผล	%	แผน	ผล	%	แผน	ผล	%
ในเขต	1.81	5.11	282	1.24	0.56	45	3.05	5.67	186
นอกเขต	4.19	3.53	84	1.87	1.7	91	6.06	5.23	86
รวม	6.00	8.64	144	3.11	2.26	73	9.11	10.90	120

แผนผลการปลูกพืชฤดูแล้งในลุ่มน้ำเจ้าพระยา ปี 2557/2558 (ล้านไร่)									
ชนิดพืช	นาปรัง			พืชไร่ - พืชผัก			รวม		
	แผน	ผล	%	แผน	ผล	%	แผน	ผล	%
ในเขต	-	3.02	-	0.82	0.06	7	0.82	3.08	376
นอกเขต	2.03	2.21	109	0.41	0.44	107	2.44	2.65	108
รวม	2.03	5.23	257	1.23	0.50	41	3.26	5.73	176

หมายเหตุ : สำหรับการปลูกพืชฤดูแล้งนอกจากข้าวนาปรัง พืชไร่-พืชผัก แล้วยังมีการจัดสรรน้ำเพื่อการปลูก พืชอื่นๆ ได้แก่ อ้อย ไม้ผล-ไม้ยืนต้น พืชอื่นๆ บ่อปลา-บ่อกุ้ง อีกจำนวน 3.23 ล้านไร่ ในลุ่มน้ำเจ้าพระยามีการเพาะปลูกข้าวนาปีต่อเนื่องไปแล้วทั้งสิ้น 0.89 ล้านไร่ ซึ่งรวมพื้นที่ปลูกข้าว (นาปีต่อเนื่อง+นาปรัง) ทั้งหมด 6.18 ล้านไร่

ข้อมูล ณ วันที่ 13 มีนาคม 2558

พื้นที่ประสบภัยแล้ง

ปัจจุบันกรมป้องกันและบรรเทาสาธารณภัยได้ประกาศเขตให้ความช่วยเหลือผู้ประสบภัยพิบัติกรณีฉุกเฉิน(ภัยแล้ง) โดยตั้งแต่วันที่ 20 ตุลาคม 2557 จนถึงปัจจุบันมีจังหวัดที่ได้รับผลกระทบทั้งสิ้น 28 จังหวัด 138 อำเภอ 774 ตำบล 7,011 หมู่บ้าน (เปรียบเทียบกับทั่วประเทศ 74,965 หมู่บ้าน คิดเป็นหมู่บ้านที่ประสบภัยทั้งสิ้น 9.35%) รายละเอียดเพิ่มเติมดังตาราง

ที่	จังหวัด	อำเภอรวม	อำเภอประกาศภัย	รายชื่ออำเภอที่ประกาศ
ภาคเหนือ 10 จ.				
1	เชียงใหม่	25	21	เชียงดาว หางดง อดต คอยคำ สันกำแพง สะเมิง ดอยหล่อ ดอยสะเก็ด จอมทอง สันป่าตอง สันทราย พร้าว แม่อน เวียงแหง โขยปรการ แม่แจ่ม สรรภี กัลยาวิวัฒนา เมือง แม่วาง แม่อาฮาย
2	พิษณุโลก	9	9	วังทอง บางระกำ นครไทย วัดโบสถ์ เนินมะปราง พรหมพิราม บางกรวยมู ขาดิระการ เมืองา
3	แพร่	8	8	เมืองา สูงเม่น ร่องทรงสอง วังจันสอง หมอจวนวังจั่น ด่านซ้าย
4	พิจิตร	12	4	บางมูลนาก เมืองา ตะพานหิน คงเจริญ
5	ตาก	9	3	เมืองา สามเงา แม่ระมาด
6	นครสวรรค์	15	3	ลาดสี โกรกพระหนองบัว
7	สุโขทัย	9	1	เมืองา
8	กำแพงเพชร	11	1	บึงสามัคคี
9	น่าน	15	1	เวียงสา
10	ลำปาง	13	1	แม่พริก
ภาคตะวันออกเฉียงเหนือ 8 จ.				
11	นครราชสีมา	32	20	บ้านเหลื่อม บัวใหญ่ บัวลาย สูงเนิน โนนแดง ชามสะแกแสง สีดา ห้วยแถลง โนนสูง ประทาย คำนวนตด ชุมพวง เติมพระเกียรติ เมืองา สีทิว เทพารักษ์ จักราช โชตชัย ชามทะเลสอ วังน้ำเขียว
12	ชัยภูมิ	16	7	หนองบัวแดง เมือง คอนสวรรค์ เนินสง่า ภูเขียว จัตุรัส ชัยใหญ่
13	ขอนแก่น	26	8	พล บ้านฝาง เขาชนกวาง หนองเรือ สีชมพู หนองนาคำ เมืองา หนองสองห้อง
14	สกลนคร	18	4	พรรณานิคม อากาศอำนวย วารณวิลาส สว่างแดนดิน
15	อำนาจเจริญ	7	4	เสนาภคิคม ชานุมาน ลืออำนาจ เมืองา
16	บุรีรัมย์	23	2	พุทไธสง เมืองา
17	มหาสารคาม	13	1	พยัคฆภูมิพิสัย
18	กาฬสินธุ์	18	1	นาตุ
ภาคกลาง 6 จ.				
19	ชัยนาท	8	6	หันคา โมโนรมย์ เนิชาม สรรคบุรี วัดสิงห์ หมอจวนโมง
20	อุทัย	11	5	พัฒนานิคม ชัยบาดาล โคกสำโรง สระโบสถ์ บ้านหมี่
21	ราชบุรี	10	5	โพธาราม ป่าท้อ ดอนตะไคร้ บ้านโป่ง คัดเนิน
22	กาญจนบุรี	13	2	ป่าพลอย คำนระชามเดีย
23	ประจวบคีรีขันธ์	8	2	กุยบุรี บางสะพานน้อย
24	เพชรบุรี	8	1	บ้านลาด
ภาคตะวันออก 2 จ.				
25	จันทบุรี	10	9	มะขาม บึงบัวร้อน สอยดาว เขาคิชฌกูฏ ท่าใหม่ จุ่งแก่งทรงแว นายายอาม เมืองา
26	ชลบุรี	11	1	เกาะสีชัง
ภาคใต้ 2 จ.				
27	ตรัง	10	7	วังวิเศษ เมืองา หัวยอด ย่านตาขาว สิลา กันตัง ปะเหลียน
28	สตูล	7	1	ละมู
รวม 28 จังหวัด		367	138	

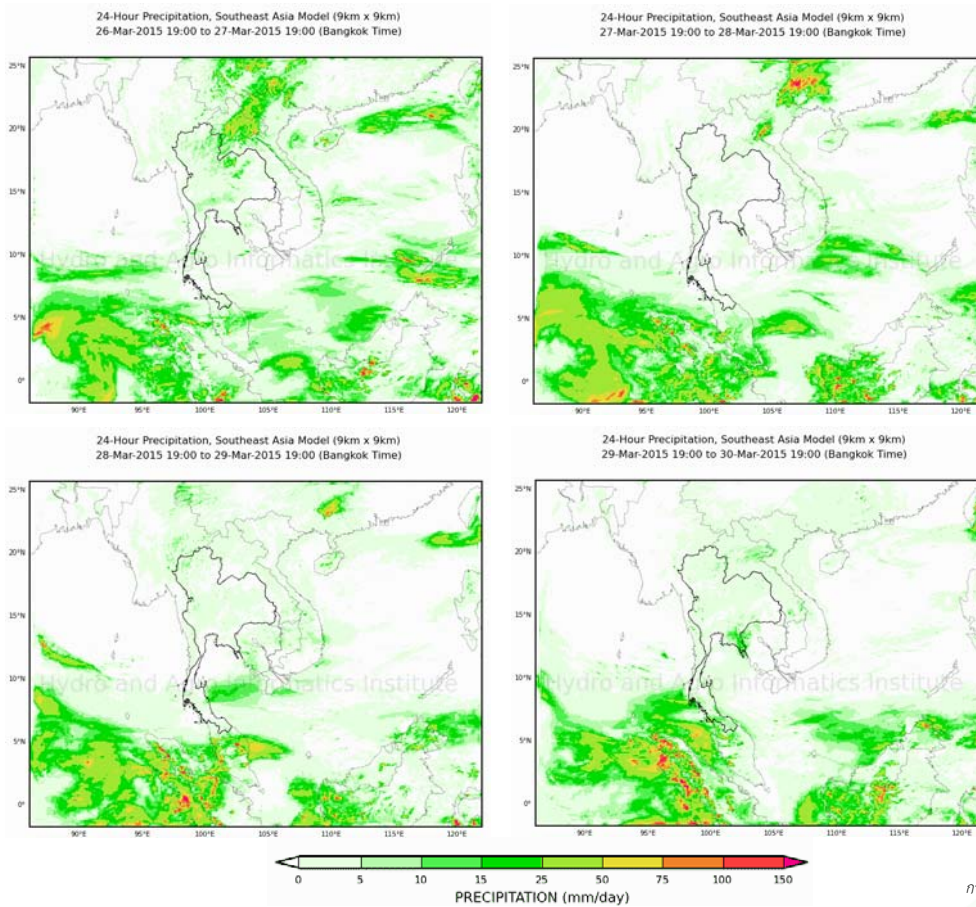
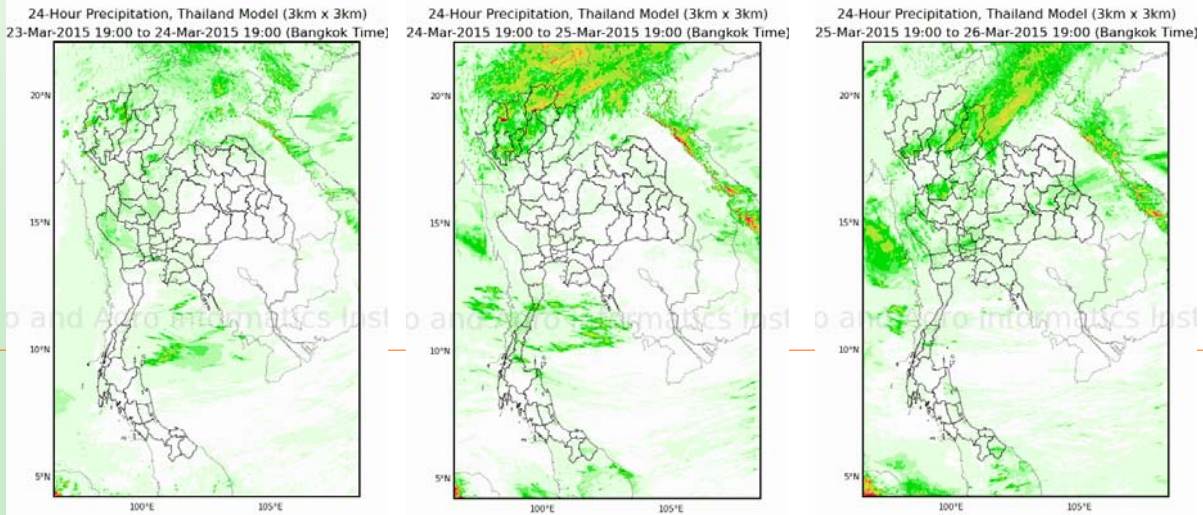
ข้อมูล ณ วันที่ 24 มีนาคม 2558

ที่มา : กรมป้องกันและบรรเทาสาธารณภัย กระทรวงมหาดไทย

คาดการณ์ปริมาณฝน

เปรียบเทียบผลคาดการณ์ฝนล่วงหน้า 7 วัน ด้วยแบบจำลองสภาพอากาศ WRF กับเหตุการณ์ที่เกิดขึ้นจริง

- จากแผนภาพคาดการณ์ปริมาณฝนสะสมรายวันล่วงหน้า 7 วัน ความละเอียด 3x3 กิโลเมตร และ 9x9 กิโลเมตร ช่วงวันที่ 24-26 มี.ค. 58 จะมีฝนตกปานกลางส่วนมากในภาคเหนือ บริเวณ จังหวัดเชียงราย เชียงใหม่ ลำปาง น่าน และแพร่ ส่วนในระหว่างวันที่ 27-30 มี.ค. 58 จะมีฝนตกเล็กน้อยเป็นบางแห่งในภาคตะวันออกเฉียงเหนือ ภาคตะวันออก และภาคใต้



การคาดการณ์ฝนระหว่างวันที่ 24-30 มี.ค. 2558
(คาดการณ์ ณ วันที่ 23 มี.ค. 2558 เวลา 19.00 น.)
ที่มา : สถาบันสารสนเทศทรัพยากรน้ำและการเกษตร (องค์การมหาชน)

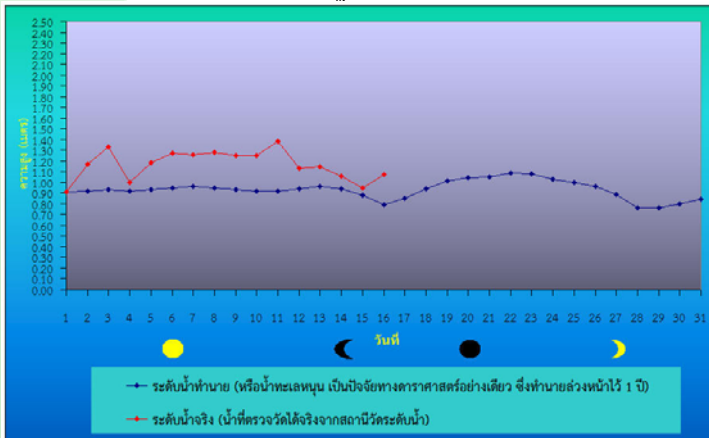
หมายเหตุ : โดยทั่วไปความแม่นยำของการคาดการณ์สภาวะฝนจะลดลง เมื่อระยะเวลาคาดการณ์ยาวขึ้น โดยจะมีความแม่นยำสูงสุดที่ 3 วันข้างหน้า ข้อมูลคาดการณ์สภาวะฝนเป็นผลงานในระยะวิจัยและพัฒนา โปรดใช้วิจารณญาณในการนำข้อมูลไปใช้

คาดการณ์ระดับน้ำบริเวณอ่าวไทย

การคาดการณ์สภาวะระดับน้ำในแม่น้ำเจ้าพระยา

จากการคาดการณ์ระดับน้ำบริเวณหน้ากองบัญชาการกองทัพเรือและป้อมพระจุลจอมเกล้า โดยกรมอุทกศาสตร์กองทัพเรือ คาดว่าวันที่ 25 มีนาคม 2558 ที่หน้ากองบัญชาการกองทัพเรือ น้ำลงเต็มทีเวลา 03.25 น. สูงกว่าระดับทะเลปานกลาง 0.20 เมตร น้ำขึ้นเต็มทีเวลา 08.43 น. สูงกว่าระดับทะเลปานกลาง 1.00 เมตร ส่วนที่ป้อมพระจุลจอมเกล้า น้ำลงเต็มทีเวลา 02.28 น. ต่ำกว่าระดับทะเลปานกลาง 0.14 เมตร น้ำขึ้นเต็มทีเวลา 07.23 น. สูงกว่าระดับทะเลปานกลาง 0.98 เมตร

หน้ากองบัญชาการกองทัพเรือ



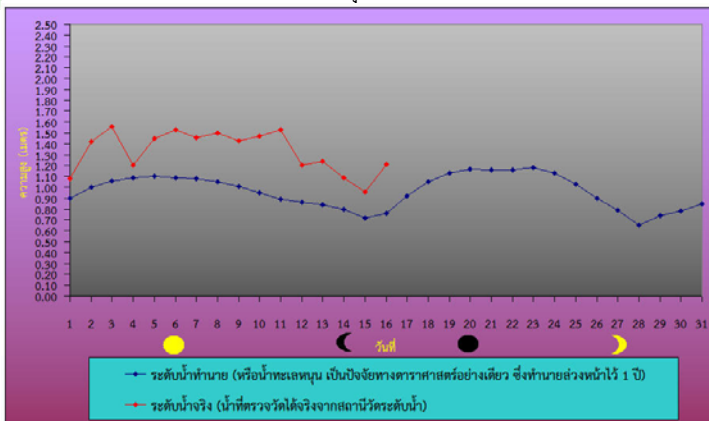
ระดับน้ำประจำวันวันที่ 25 มีนาคม 2558

น้ำลงเต็มที เวลา 03.25 น. สูงกว่าระดับทะเลปานกลาง 0.20 เมตร

น้ำขึ้นเต็มที เวลา 08.43 น. สูงกว่าระดับทะเลปานกลาง 1.00 เมตร

น้ำขึ้นเต็มที เวลา 17.03 น. ต่ำกว่าระดับทะเลปานกลาง 0.52 เมตร

ป้อมพระจุลจอมเกล้า



ระดับน้ำประจำวันวันที่ 25 มีนาคม 2558

น้ำลงเต็มที เวลา 02.28 น. ต่ำกว่าระดับทะเลปานกลาง 0.14 เมตร

น้ำขึ้นเต็มที เวลา 07.23 น. สูงกว่าระดับทะเลปานกลาง 0.98 เมตร

ที่มา : กรมอุทกศาสตร์ กองทัพเรือ



ส ส น ก
H A I I

จัดทำโดย

สถาบันสารสนเทศทรัพยากรน้ำและการเกษตร (องค์การมหาชน)

กระทรวงวิทยาศาสตร์และเทคโนโลยี

เลขที่ 108 อาคารบางกอกไทยทาวเวอร์ ชั้น 8

ถนนรางน้ำ แขวงถนนพญาไท เขตราชเทวี กรุงเทพฯ 10400

โทรศัพท์ 0-2642-7132 โทรสาร 0-2642-7133

สนใจรายละเอียดเพิ่มเติมได้ที่

คลังข้อมูลสภาพน้ำ

<http://www.thaiwater.net>

ติดตามสภาพอากาศและคาดการณ์สภาวะฝน

<http://www.thaiwater.net/web/index.php/weatherinfo.html>