



# ติดตามสถานการณ์ภัยแล้ง

สัปดาห์ที่ 11/2558

ระหว่างวันที่ 11-17 มีนาคม 2558

## สถานการณ์ปัจจุบัน

ปริมาณฝน	2
ความชื้น	3
ปริมาณน้ำในอ่างเก็บน้ำ	4
ระดับน้ำท่า	5
น้ำเค็มรุกล้ำ	6
การเพาะปลูกพืชฤดูแล้ง	7
พื้นที่ประสบภัย	7
<b>คาดการณ์</b>	
ปริมาณฝน	8
ระดับน้ำบริเวณอ่าวไทย	9

## สถานการณ์ปัจจุบัน

ภาพรวมทั้งประเทศ ในสัปดาห์นี้มีฝนตกกระจายส่วนมากบริเวณภาคตะวันออกเฉียงเหนือ และภาคตะวันออก จากการตรวจวัดปริมาณฝนสะสมย้อนหลัง 7 วัน พบปริมาณฝนสะสมสูงสุดที่ ต.ห้วยน้ำขาว จ.ตราด ตรวจวัดปริมาณฝนได้ 84.4 มม. รองลงมาที่ ต.บึงคล้า จ.บึงกาฬ วัดได้ 57.4 มม.

ส่วนอ่างเก็บน้ำขนาดใหญ่ทั้ง 33 แห่งทั่วประเทศ มีปริมาณน้ำกักเก็บคงเหลือทั้งสิ้น 40,009 ล้านลูกบาศก์เมตร คิดเป็น 57% ของความจุ และเป็นน้ำใช้การได้จริงเพียง 16,596 ล้านลูกบาศก์เมตร ซึ่งน้อยกว่าทุกปีเมื่อเทียบกับข้อมูล 5 ปีย้อนหลัง ทั้งนี้อ่างเก็บน้ำที่มีปริมาณน้ำกักเก็บคงเหลือมากกว่า 80% มีทั้งสิ้น มีทั้งหมด 1 อ่าง ได้แก่ อ่างเก็บน้ำเขื่อนบางลาง(92%) ส่วนเขื่อนที่มีปริมาณน้ำกักเก็บคงเหลือน้อยกว่า 30% มี 3 เขื่อน คือ เขื่อนแม่งวง(16%) เขื่อนลำพระเพลิง(24%) และเขื่อนคลองสียัด(26%)

สำหรับลุ่มน้ำเจ้าพระยา อ่างเก็บน้ำหลักทั้ง 4 อ่าง คือ เขื่อนภูมิพล เขื่อนสิริกิติ์ เขื่อนแควน้อย และเขื่อนป่าสักฯ มีปริมาณน้ำกักเก็บคงเหลือรวมกัน 11,850 ล้าน ลบ.ม. คิดเป็น 48% โดยเป็นปริมาณน้ำใช้การได้จริงเพียง 5,154 ล้าน ลบ.ม. ทั้งนี้จากรายงานการเพาะปลูกพืชในช่วงฤดูแล้งปี 2557/2558 พื้นที่ลุ่มน้ำเจ้าพระยา ซึ่งเป็นบริเวณที่กรมชลประทานประกาศงดส่งน้ำเพื่อทำนาปรัง แต่กลับพบว่าเกษตรกรยังคงเพาะปลูกข้าวนาปรังไปแล้วถึง 3.02 ล้านไร่

ส่วนปัญหาภัยแล้งที่เกิดขึ้น ทางกรมป้องกันและบรรเทาสาธารณภัยได้ประกาศเขตให้ความช่วยเหลือผู้ประสบภัยพิบัติกรณีฉุกเฉิน(ภัยแล้ง) โดยตั้งแต่วันที่ 20 ตุลาคม 2557 จนถึงปัจจุบัน มีจังหวัดที่ได้รับผลกระทบทั้งสิ้น 26 จังหวัด 122 อำเภอ 684 ตำบล 6,184 หมู่บ้าน (เปรียบเทียบกับทั่วประเทศ 74,965 หมู่บ้าน คิดเป็นหมู่บ้านที่ประสบภัยทั้งสิ้น 8.25%)

## คาดการณ์

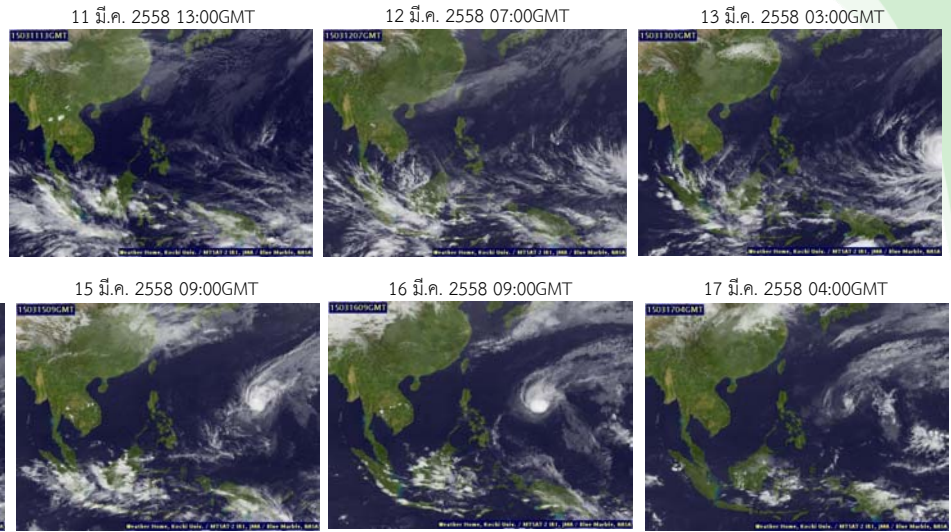
ช่วงวันที่ 17-19 มี.ค. 58 จะมีฝนตกเล็กน้อยเป็นบางแห่งในภาคและภาคใต้ตอนบน ส่วนในระหว่างวันที่ 20-23 มี.ค. 58 จะมีฝนตกเล็กน้อยเป็นบางแห่งในภาคเหนือ ภาคตะวันออกเฉียงเหนือ และภาคใต้

ส่วนระดับน้ำบริเวณอ่าวไทย คาดว่าวันที่ 18 มีนาคม 2558 ที่หน้ากองบัญชาการกองทัพเรือ น้ำลงเต็มที่เวลา 11.46 น. สูงกว่าระดับน้ำทะเลปานกลาง 0.37 เมตร น้ำขึ้นเต็มที่เวลา 05.47 น. สูงกว่าระดับน้ำทะเลปานกลาง 0.94 เมตร ส่วนที่ป้อมพระจุลจอมเกล้า น้ำลงเต็มที่เวลา 10.54 น. สูงกว่าระดับน้ำทะเลปานกลาง 0.09 เมตร น้ำขึ้นเต็มที่ เวลา 04.34 น. สูงกว่าระดับน้ำทะเลปานกลาง 1.05 เมตร

# ปริมาณฝน (วันที่ 11-17 มีนาคม 2558)

## เมฆ

- กลุ่มเมฆปกคลุมส่วนมากในภาคตะวันออกเฉียงเหนือ และ ปกคลุมเป็นบางแห่งในภาคเหนือ ส่งผลให้มีฝนตกในบริเวณดังกล่าวโดยเฉพาะภาคตะวันออกเฉียงเหนือ



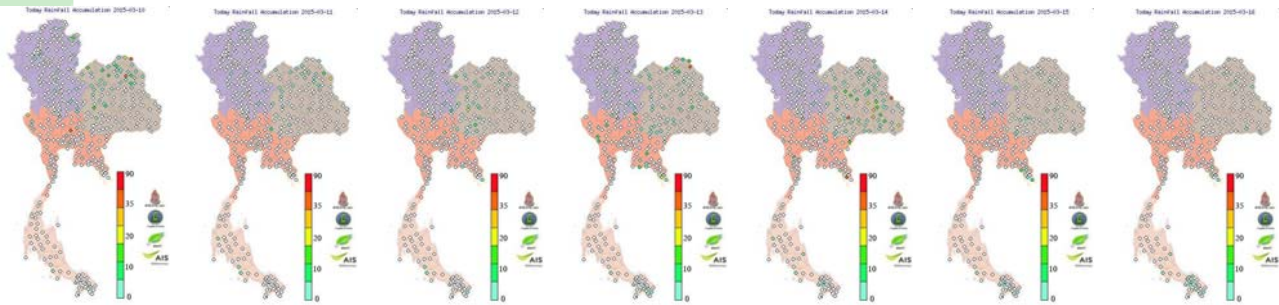
แผนที่เมฆ

ที่มา : มหาวิทยาลัยโคชิ

Pasted from <<http://tiwrn.haii.or.th/TyphoonTracking/>>

## ปริมาณฝนสัปดาห์ที่ผ่านมา

ปริมาณฝนสะสมรายวัน (วันที่ 10-16 มี.ค. 2558)

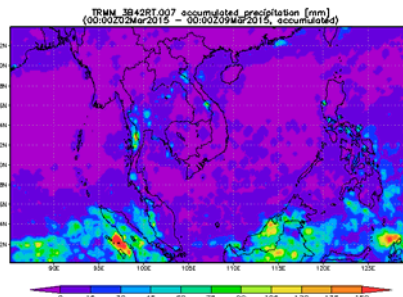


สถานี	ปริมาณฝนสะสม 10-16 มี.ค. 58 (มม.)
เปรี๊ตโน ต.ห้วยน้ำขาว จ.ตราด	84.4
ชุมชนบ้านบึงคล้า ต.บึงคล้า จ.บึงกาฬ	57.4
หนองขนาก ต.หนองขนาก จ.พระนครศรีอยุธยา	47.0
ดอนตาล ต.ป่าไร่ จ.มุกดาหาร	46.8
บ้านหนองจิก ต.โบสถ์ จ.นครราชสีมา	46.6
พังโคน ต.ม่วงไข่ จ.สกลนคร	44.2
บ้านผึ้ง ต.บ้านผึ้ง จ.นครพนม	43.8
บึงโขงหลง ต.บึงโขงหลง จ.บึงกาฬ	42.6
ธาตุ ต.ธาตุ จ.สุรินทร์	33.6
หนองทัพไทย ต.หนองทัพไทย จ.ร้อยเอ็ด	32.2
บ้านค่าย ต.ลุ่มลำชี จ.ชัยภูมิ	32.2
บึงสรวร์ ต.โคกก่อง จ.บึงกาฬ	32.0
หนองแอก ต.บ้านโพธิ์ จ.หนองคาย	31.2

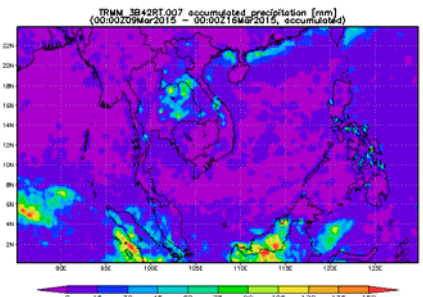
หมายเหตุ เลือกปริมาณฝนสะสม 7 วัน มากกว่า 30 มิลลิเมตร

รายละเอียดเพิ่มเติม : [http://www.thaiwater.net/DATA/site/content/fs\\_show\\_top7.html?type=rain\\_acc&sort\\_type=max](http://www.thaiwater.net/DATA/site/content/fs_show_top7.html?type=rain_acc&sort_type=max)

สัปดาห์ที่แล้ว ฝนสะสมระหว่างวันที่ 2-8 มี.ค. 58



สัปดาห์นี้ ฝนสะสมระหว่างวันที่ 9-15 มี.ค. 58



- ปริมาณฝนสะสมตั้งแต่วันที่ 9-15 มีนาคม 2558 พบว่า ส่วนมากมีฝนตกบริเวณภาคตะวันออกเฉียงเหนือ โดยมีฝนตกหนักในพื้นที่จังหวัดเลย บึงกาฬ มุกดาหาร และนครราชสีมา

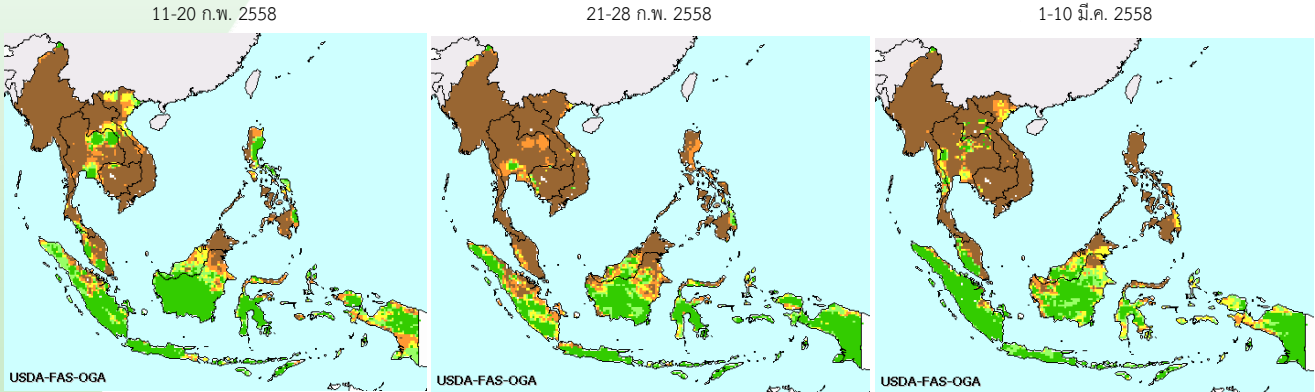
ที่มา : NASA (National Aeronautics and Space Administration)

Pasted from <<http://disc2.nascom.nasa.gov/Giovanni/tovas/realtime.3B42RT.2.shtml>>

# ความชื้น

## ความชื้นผิวดิน

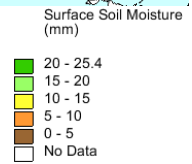
ช่วงกลางเดือนกุมภาพันธ์ ตลอดจนถึงช่วงปลายเดือนกุมภาพันธ์ พบว่า ความชื้นบนผิวดินบริเวณภาคตะวันออกเฉียงเหนือ ภาคกลาง และภาคตะวันออกเพิ่มขึ้นอย่างเห็นได้ชัด เนื่องด้วยเกิดฝนตกในพื้นที่ดังกล่าว ทำให้พื้นดินมีความชุ่มชื้นเพิ่มขึ้น สำหรับช่วงต้นเดือนมีนาคม ความชื้นผิวดินบริเวณภาคตะวันออกเฉียงเหนือ ด้านตะวันตกของภาคกลาง และภาคตะวันออก ดินมีความชุ่มชื้นเพิ่มขึ้นจากช่วงก่อนหน้า



แผนภาพความชื้นผิวดิน

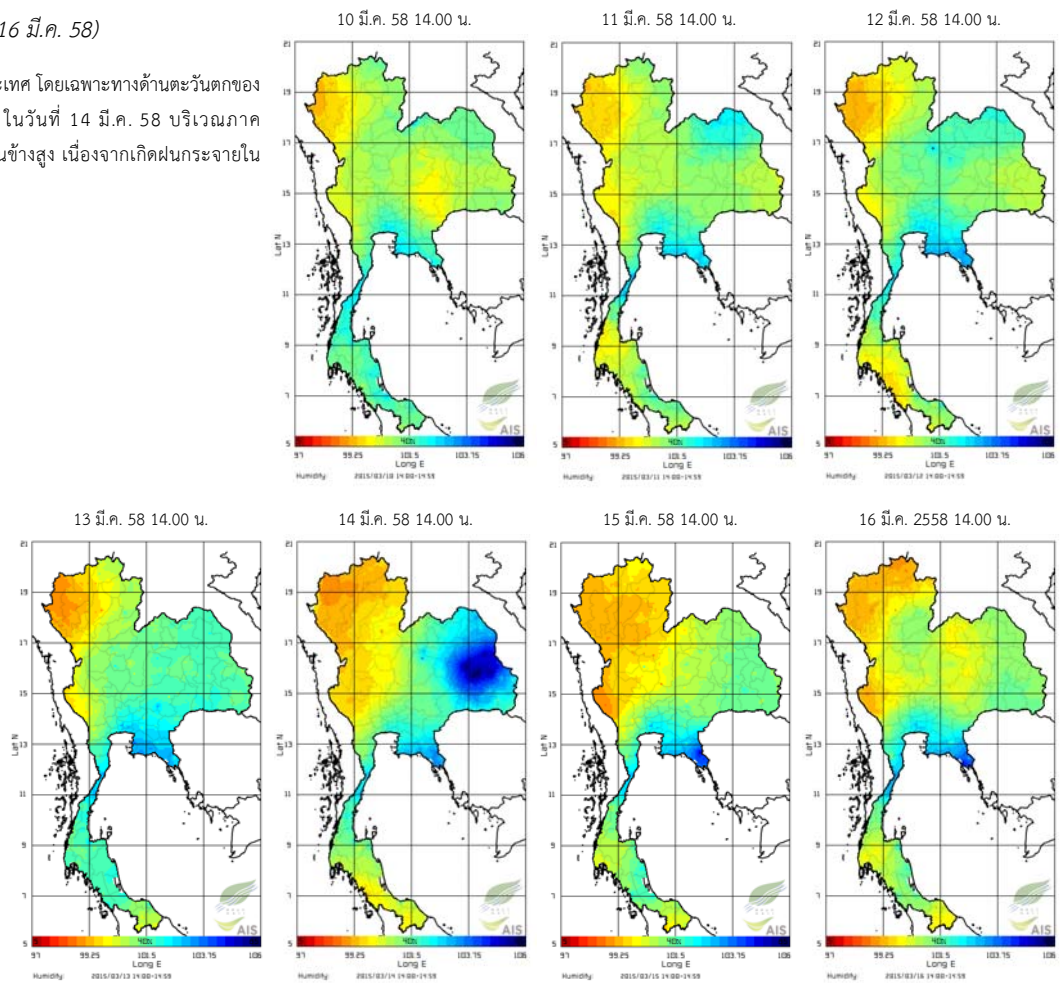
ที่มา : USDA (United States Department of Agriculture)

Pasted from <[http://www.thaiwater.net/DATA/REPORT/php/show\\_soil\\_mois.php?type=afwa](http://www.thaiwater.net/DATA/REPORT/php/show_soil_mois.php?type=afwa)>



## ความชื้นในอากาศ (วันที่ 10-16 มี.ค. 58)

- ตลอดสัปดาห์บริเวณตอนบนของประเทศ โดยเฉพาะทางด้านตะวันตกของภาคเหนือมีความชื้นค่อนข้างต่ำ ในวันที่ 14 มี.ค. 58 บริเวณภาคตะวันออกเฉียงเหนือมีความชื้นค่อนข้างสูง เนื่องจากเกิดฝนกระจายในบริเวณดังกล่าว



แผนภาพความชื้นในอากาศ

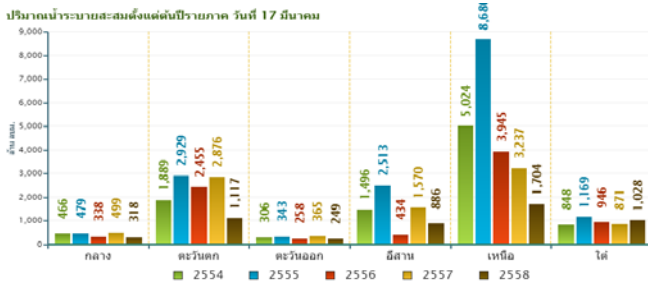
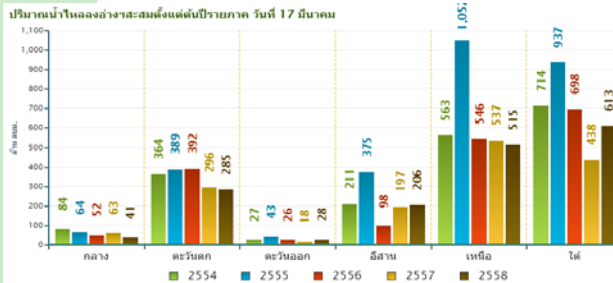
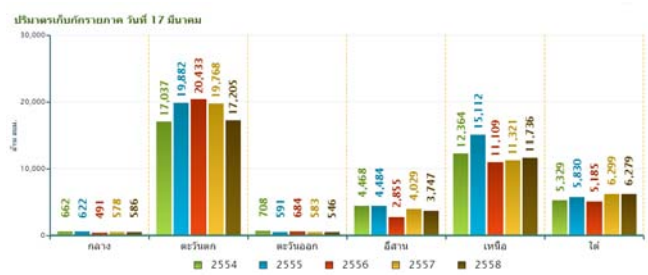
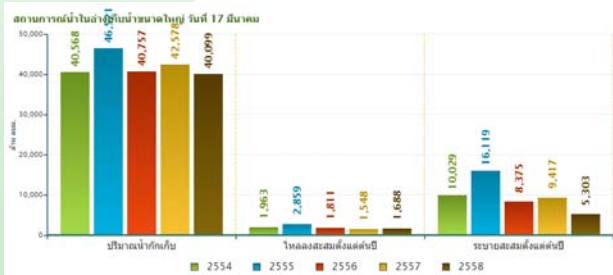
ที่มา : สถาบันสารสนเทศทรัพยากรน้ำและการเกษตร (องค์การมหาชน)

Pasted from <[http://www.thaiwater.net/DATA/REPORT/php/radar/show\\_humidimg.php](http://www.thaiwater.net/DATA/REPORT/php/radar/show_humidimg.php)>

# ปริมาณน้ำในอ่างเก็บน้ำ

## สภาพน้ำในอ่างเก็บน้ำขนาดใหญ่ทั่วประเทศ (วันที่ 17 มีนาคม 2558)

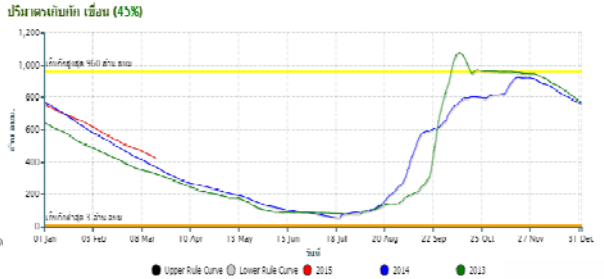
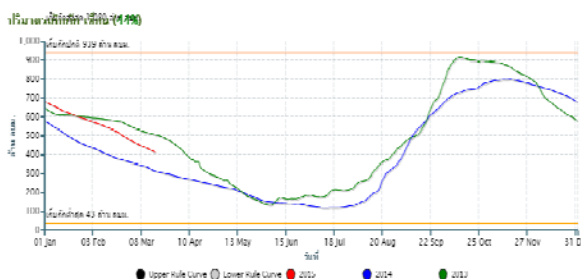
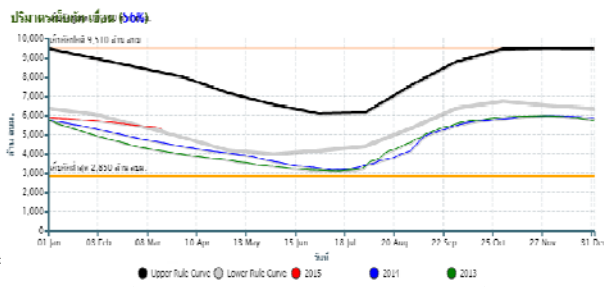
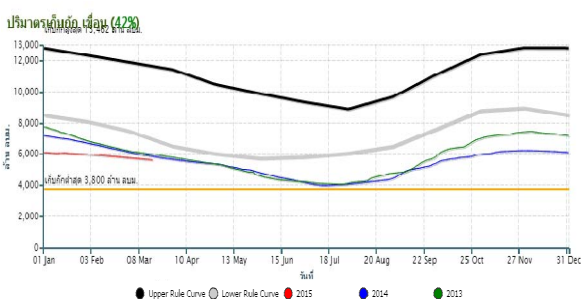
ปัจจุบันมีปริมาณน้ำกักเก็บทั้งประเทศอยู่ที่ 40,009 ล้านลูกบาศก์เมตร คิดเป็น 57% ของความจุ และเป็นน้ำใช้การได้จริงเพียง 16,596 ล้านลูกบาศก์เมตร ซึ่งน้อยกว่าทุกปีเมื่อเทียบกับข้อมูล 5 ปีย้อนหลัง ทั้งนี้อ่างเก็บน้ำที่มีปริมาณน้ำกักเก็บคงเหลือมากกว่า 80% มีทั้งสิ้น มีทั้งหมด 1 อ่าง ได้แก่ อ่างเก็บน้ำเขื่อนบางลาง(92%) ส่วนเขื่อนที่มีปริมาณน้ำกักเก็บคงเหลือน้อยกว่า 30% มี 3 เขื่อน คือ เขื่อนแม่กวง(16%) เขื่อนลำพระเพลิง(24%) และเขื่อนคลองลี้(26%)



ข้อมูลปริมาณน้ำในอ่างเก็บน้ำขนาดใหญ่วันที่ 17 มีนาคม 2558  
ที่มา : กรมชลประทานและการไฟฟ้าผลิตแห่งประเทศไทย

## สภาพน้ำในอ่างเก็บน้ำขนาดใหญ่ในพื้นที่ลุ่มน้ำเจ้าพระยา

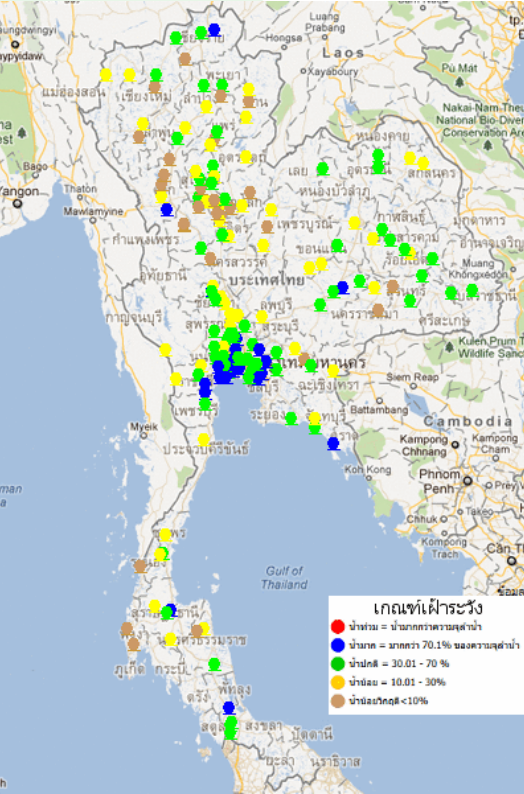
- เขื่อนภูมิพล มีปริมาณน้ำกักเก็บคงเหลือ 5,647 ล้าน ลบ.ม. คิดเป็น 42% เป็นปริมาณน้ำใช้การได้ 1,847 ล้าน ลบ.ม.
- เขื่อนสิริกิติ์ มีปริมาณน้ำกักเก็บคงเหลือ 5,359 ล้าน ลบ.ม. คิดเป็น 56% เป็นปริมาณน้ำใช้การได้ 2,509 ล้าน ลบ.ม.
- เขื่อนแควน้อย มีปริมาณน้ำกักเก็บคงเหลือ 416 ล้าน ลบ.ม. คิดเป็น 44% เป็นปริมาณน้ำใช้การได้ 373 ล้าน ลบ.ม.
- เขื่อนป่าสักชลสิทธิ์ มีปริมาณน้ำกักเก็บคงเหลือ 428 ล้าน ลบ.ม. คิดเป็น 45% เป็นปริมาณน้ำใช้การได้ 425 ล้าน ลบ.ม.



# ระดับน้ำท่า

## สถานการณ์น้ำท่า

จากการตรวจวัดระดับน้ำของสถานีโทรมาตร สสนก. พบสถานการณ์น้ำน้อยวิกฤติบริเวณลุ่มน้ำปิง วัง ยม น่าน โขง มูล ป่าสัก ปราชญ์บุรี ภาคใต้ฝั่งตะวันตกและภาคใต้ฝั่งตะวันออก



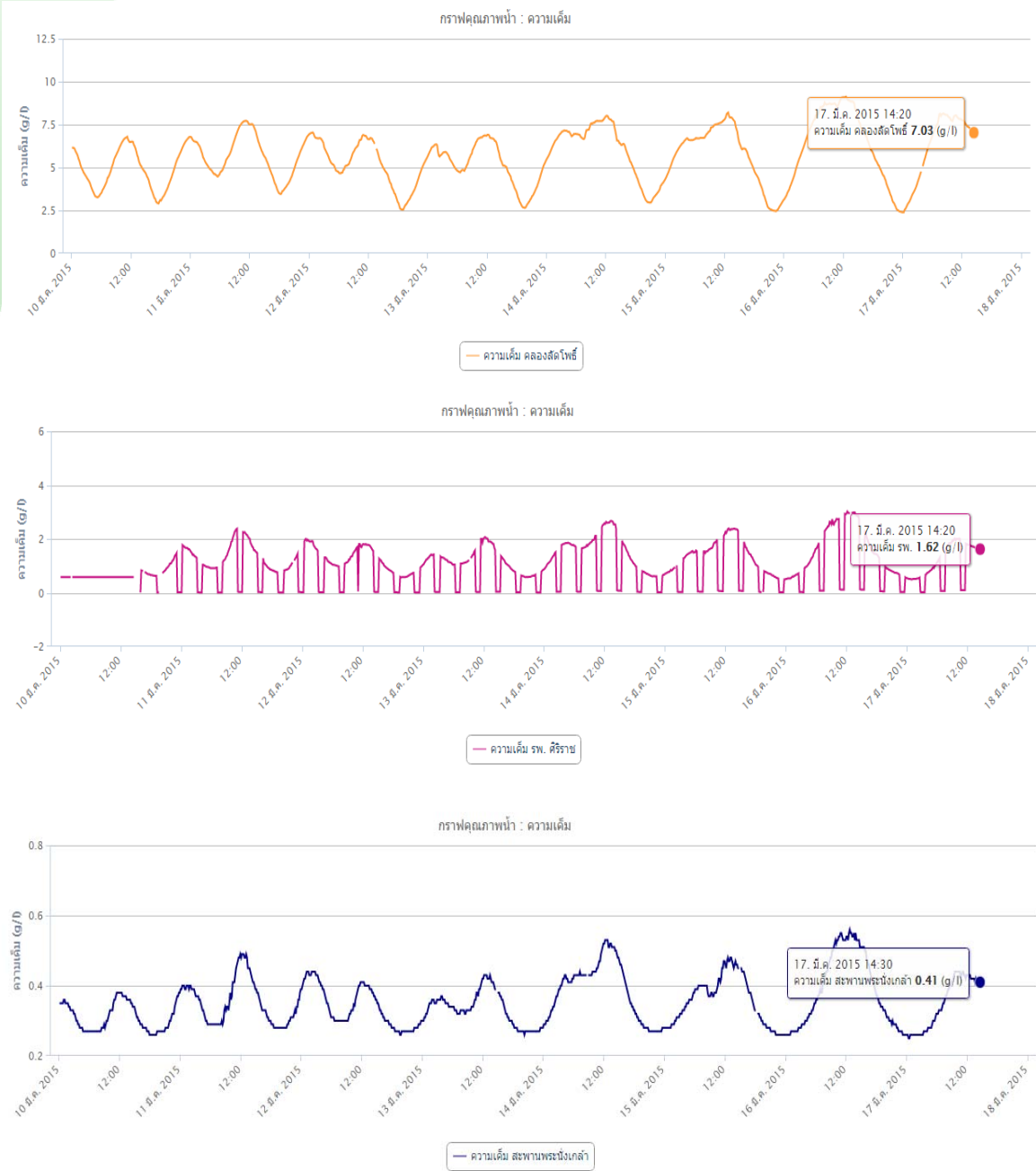
ข้อมูล ณ วันที่ 17 มีนาคม 2558 เวลา 14.00 น.  
รายละเอียดเพิ่มเติม : <http://www.thaiwater.net/hourlyreport>

ชื่อสถานี	น้ำลึก(ม.)	ระดับน้ำ (ม.รทก.)	เทียบความจุ ลำน้ำ(%)	สถานะ
<b>ลุ่มน้ำปิง</b>				
ฮอด ต. หางดง อ. ฮอด จ. เชียงใหม่	-0.04	291.29	-0.65	ทรงตัว
แม่แตง ต. สันมหาพน อ. แม่แตง จ. เชียงใหม่	0.01	329.54	0.15	ทรงตัว
แก้งเลี้ยว ต. หัวดง อ. แก้งเลี้ยว จ. นครสวรรค์	0.33	26.73	6.88	ทรงตัว
ท้ององแดง1 ต. นองปลิง อ. เมืองกำแพงเพชร จ. กำแพงเพชร	0.05	74.72	1.68	ทรงตัว
<b>ลุ่มน้ำวัง</b>				
สามเงา ต. วังหมื่น อ. สามเงา จ. ตาก	0.23	132.73	2.46	เพิ่มขึ้น
แม่พริก ต. แม่พริก อ. แม่พริก จ. ลำปาง	0.24	146.49	2.62	ทรงตัว
เถิน ต. แม่ถอด อ. เถิน จ. ลำปาง	0.33	171.75	4.54	ทรงตัว
<b>ลุ่มน้ำยม</b>				
คลองต้นน้ำยม-น่าน2 ต. ท่าช้าง อ. พรหมพิราม จ. พิษณุโลก	-0.44	37.57	-8.09	ทรงตัว
ท้ององแดง2 ต. ท้องกระต๊อ อ. ศีรีมาศ จ. สุโขทัย	-0.04	43.40	-1.11	ทรงตัว
เชียงม่วน ต. สระ อ. เชียงม่วน จ.พะเยา	0.67	257.43	6.47	ลดลง
สวรรคโลก ต. ท่าทอง อ. สวรรคโลก จ. สุโขทัย	0.63	47.2	5.69	ทรงตัว
บางระกำ ต. บางระกำ อ. บางระกำ จ. พิษณุโลก	-0.55	30.15	-5.65	ทรงตัว
เมืองแพร่ ต. ป่าแมต อ. เมืองแพร่ จ. แพร่	0.54	143.98	9.34	เพิ่มขึ้น
<b>ลุ่มน้ำน่าน</b>				
คลองต้นน้ำยม-น่าน4 ต. จ้างาม อ. เมืองพิษณุโลก จ. พิษณุโลก	0.49	35.54	5.85	ทรงตัว
นครไทย ต. นครไทย อ. นครไทย จ. พิษณุโลก	-0.05	196.49	-0.99	ทรงตัว
ภูเพียง ต. เมืองจ๋อง อ. กิ่งอำเภอภูเพียง จ. น่าน	0.12	197.03	1.28	ทรงตัว
ชุมแสง ต. เกยไชย อ. ชุมแสง จ. นครสวรรค์	-0.73	17.92	-7.56	ลดลง
<b>ลุ่มน้ำโขง</b>				
เมืองเชียงราย ต.ป่าอ้อดอนชัย อ.เมือง จ. เชียงราย	0.06	400.59	0.99	ทรงตัว
แม่สรวย ต.แม่สรวย อ.แม่สรวย จ. เชียงราย	0.50	450.68	9.72	ทรงตัว
<b>ลุ่มน้ำมูล</b>				
เมืองสุรินทร์ ต. ตระแสง อ. เมืองสุรินทร์ จ. สุรินทร์	0.56	128.60	7.73	ทรงตัว
ท่าตูม ต. ท่าตูม อ. ท่าตูม จ. สุรินทร์	0.74	116.37	7.10	ลดลง
<b>ลุ่มน้ำป่าสัก</b>				
เมืองเพชรบูรณ์ ต. สะเดียง อ. เมืองเพชรบูรณ์ จ. เพชรบูรณ์	0.31	110.26	5.21	ลดลง
<b>ลุ่มน้ำปราชญ์บุรี</b>				
คลองพระปรง ต. ศาลาลำตวน อ. เมืองสระแก้ว จ. สระแก้ว	0.44	9.54	6.33	ทรงตัว
<b>ลุ่มน้ำภาคใต้ฝั่งตะวันออก</b>				
นบพิตำ ต. สระแก้ว อ. ท่าศาลา จ. นครศรีธรรมราช	-0.20	14.70	-2.44	ลดลง
ศรีสาคร ต. ศรีสาคร อ. ศรีสาคร จ. นราธิวาส	0.84	23.33	6.70	เพิ่มขึ้น
<b>ลุ่มน้ำภาคใต้ฝั่งตะวันตก</b>				
เมืองระนอง ต. เขานิวคณ์ อ. เมืองระนอง จ. ระนอง	0.09	8.08	3.75	ทรงตัว
ตะกั่วป่า ต. ตำบล อ. ตะกั่วป่า จ. พังงา	-0.09	5.43	-3.98	เพิ่มขึ้น
เมืองพังงา ต. ถ้ำน้ำผุด อ. เมืองพังงา จ. พังงา	-0.03	2.17	-0.32	เพิ่มขึ้น

# น้ำเค็มรุกกล้า

## แม่น้ำเจ้าพระยา

จากการตรวจวัดค่าความเค็มโดยการประปานครหลวง ตลอดลำน้ำเจ้าพระยา สัปดาห์ที่ผ่านมาพบความเค็มเกินมาตรฐานใน 3 จุดตรวจวัด ประกอบด้วย บริเวณคลองลัดโพธิ์ รพ.ศิริราช และ สะพานพระนั่งเกล้า ส่วนบริเวณสำแล ซึ่งเป็นบริเวณสถานีสูบน้ำเพื่อผลิตน้ำประปา ค่าความเค็มยังอยู่ในสภาวะปกติ



ที่มา : การประปานครหลวง

# การเพาะปลูกพืชช่วงฤดูแล้ง

จากรายงานการเพาะปลูกพืชในช่วงฤดูแล้งทั้งประเทศ ปี 2557/2558 มีการปลูกข้าวนาปรังในเขตชลประทานเกินแผนไป 282% สำหรับลุ่มน้ำเจ้าพระยา ซึ่งเป็นบริเวณที่กรมชลประทานประกาศสงวนน้ำเพื่อทำนาปรัง แต่กลับยังคงมีการเพาะปลูกไปแล้วถึง 3.02 ล้านไร่

แผนผลการปลูกพืชฤดูแล้งทั้งประเทศ ปี 2557/2558 (ล้านไร่)									
ชนิดพืช	นาปรัง			พืชไร่ - พืชผัก			รวม		
	แผน	ผล	%	แผน	ผล	%	แผน	ผล	%
ในเขต	1.81	5.11	282	1.24	0.56	45	3.05	5.67	186
นอกเขต	4.19	3.53	84	1.87	1.7	91	6.06	5.23	86
รวม	6.00	8.64	144	3.11	2.26	73	9.11	10.90	120

แผนผลการปลูกพืชฤดูแล้งในลุ่มน้ำเจ้าพระยา ปี 2557/2558 (ล้านไร่)									
ชนิดพืช	นาปรัง			พืชไร่ - พืชผัก			รวม		
	แผน	ผล	%	แผน	ผล	%	แผน	ผล	%
ในเขต	-	3.02	-	0.82	0.06	7	0.82	3.08	376
นอกเขต	2.03	2.21	109	0.41	0.44	107	2.44	2.65	108
รวม	2.03	5.23	257	1.23	0.50	41	3.26	5.73	176

หมายเหตุ : สำหรับการปลูกพืชฤดูแล้งนอกจากข้าวนาปรัง พืชไร่-พืชผัก แล้วยังมีการจัดสรรน้ำเพื่อการปลูก พืชอื่นๆ ได้แก่ อ้อย ไม้ผล-ไม้ยืนต้น พืชอื่นๆ บ่อปลา-บ่อกุ้ง อีกจำนวน 3.23 ล้านไร่ ในลุ่มน้ำเจ้าพระยามีการเพาะปลูกข้าวนาปรังต่อเนื่องไปแล้วทั้งสิ้น 0.89 ล้านไร่ ซึ่งรวมพื้นที่ปลูกข้าว (นาปรังต่อเนื่อง+นาปรัง) ทั้งหมด 6.18 ล้านไร่

ข้อมูล ณ วันที่ 13 มีนาคม 2558

# พื้นที่ประสบภัยแล้ง

ปัจจุบันกรมป้องกันและบรรเทาสาธารณภัยได้ประกาศเขตให้ความช่วยเหลือผู้ประสบภัยพิบัติกรณีฉุกเฉิน(ภัยแล้ง) โดยตั้งแต่วันที่ 20 ตุลาคม 2557 จนถึงปัจจุบันมีจังหวัดที่ได้รับผลกระทบทั้งสิ้น 26 จังหวัด 122 อำเภอ 684 ตำบล 6,184 หมู่บ้าน (เปรียบเทียบกับทั่วประเทศ 74,965 หมู่บ้าน คิดเป็นหมู่บ้านที่ประสบภัยทั้งสิ้น 8.25%) รายละเอียดเพิ่มเติมดังตาราง

ที่	จังหวัด	อำเภอรวม	อำเภอประสบภัย	รายชื่ออำเภอที่ประกาศ
<b>ภาคเหนือ 9 จ.</b>				
1	เชียงใหม่	25	10	เชียงดาว นาคะหวง ฮอด ดอยเต่า สันกำแพง สะเมิง ดอยหล่อ ดอยสะเก็ด จอมทอง สันป่าตอง
2	พิษณุโลก	9	9	วังทอง บางระกำ นครไทย วัดโบสถ์ เนินมะปราง พรหมพิราม บางกระทุ่ม ขาดตะกั่ว การเมือง
3	พิจิตร	12	4	บางมูลนาก เมืองงา ตะพานหิน คงเจริญ
4	แพร่	8	8	เมืองงา สูงเม่น ร้องกวาง สอง วังชิ้น สอง นอนง่วงโซ่เด่นชัย
5	ตาก	9	3	เมืองงา สามเงา แม่ระมาด
6	นครสวรรค์	15	3	ลาดสี ไกรภพระ หอนงบัว
7	สุโขทัย	9	1	เมืองงา
8	กำแพงเพชร	11	1	บึงสามัคคี
9	น่าน	15	1	เวียงสา
<b>ภาคตะวันออกเฉียงเหนือ 8 จ.</b>				
10	นครราชสีมา	32	19	บ้านเหลื่อม ขี้ใหญ่ ขี้ดอย สูงเนิน โนนแดง ขามสะแกแสง สีดา ห้วยแถลง โนนสูง ประทาย ด้านขุนทด ชุมพอง เอลิมพระเกียรติ เมืองฯ สีคิ้ว เทพารักษ์ จักราช โชคชัย ขามทะเลสอ
11	ชัยภูมิ	16	7	หนองบัวแดง เมือง นครสวรรค์ เบ็นสง่า ภูเขียว จัตุรัส ขี้ใหญ่
12	ขอนแก่น	26	7	พล บ้านฝาง เขาสนกวาง หอนงเรือ สีชมพู หอนงนาทา เมืองงา
13	สกลนคร	18	4	พรรณานิคม อากาศอำนวย วารนาวิราช สร้างแดนดิน
14	อำนาจเจริญ	7	4	เสนาณรงค์ ขานูมาน สืออำนาจ เมืองงา
15	บุรีรัมย์	23	2	พุทไธสง เมือง
16	มหาสารคาม	13	1	พยัคฆภูมิพิสัย
17	กาฬสินธุ์	18	1	นาตุ
<b>ภาคกลาง 5 จ.</b>				
18	ชัยนาท	8	6	หันคา มโนรมย์ เป็นขาม สรรพบุรี วัดสิงห์ หอนงมะโมง
19	สุพรรณบุรี	11	5	พัฒนานิคม ชัยบาดาล โคกสำโรง สระโบสถ์ บ้านหมี่
20	ราชบุรี	10	5	โพธาราม ปากท่อ ดอนตะโก บ้านโป่ง ตัวเนิน
21	กาญจนบุรี	13	2	บ่อพลอย ดำมะขามเตี้ย
22	ประจวบคีรีขันธ์	8	1	กุยบุรี
<b>ภาคตะวันออก 2 จ.</b>				
23	จันทบุรี	10	9	มะขาม โป่งน้ำร้อน สอยดาว เขาคิชฌกูฏ ท่าใหม่ ขลุง แก่งหางแมว นายายอน เมืองงา
24	ชลบุรี	11	1	เกาะสีชัง
<b>ภาคใต้ 2 จ.</b>				
25	ตรัง	10	7	วังวิเศษ เมืองงา ห้วยยอด ย่านตาขาว สิลา กันตัง ปะเหลียน
26	สตูล	7	1	ตะรุเตา
รวม 26 จังหวัด		354	122	

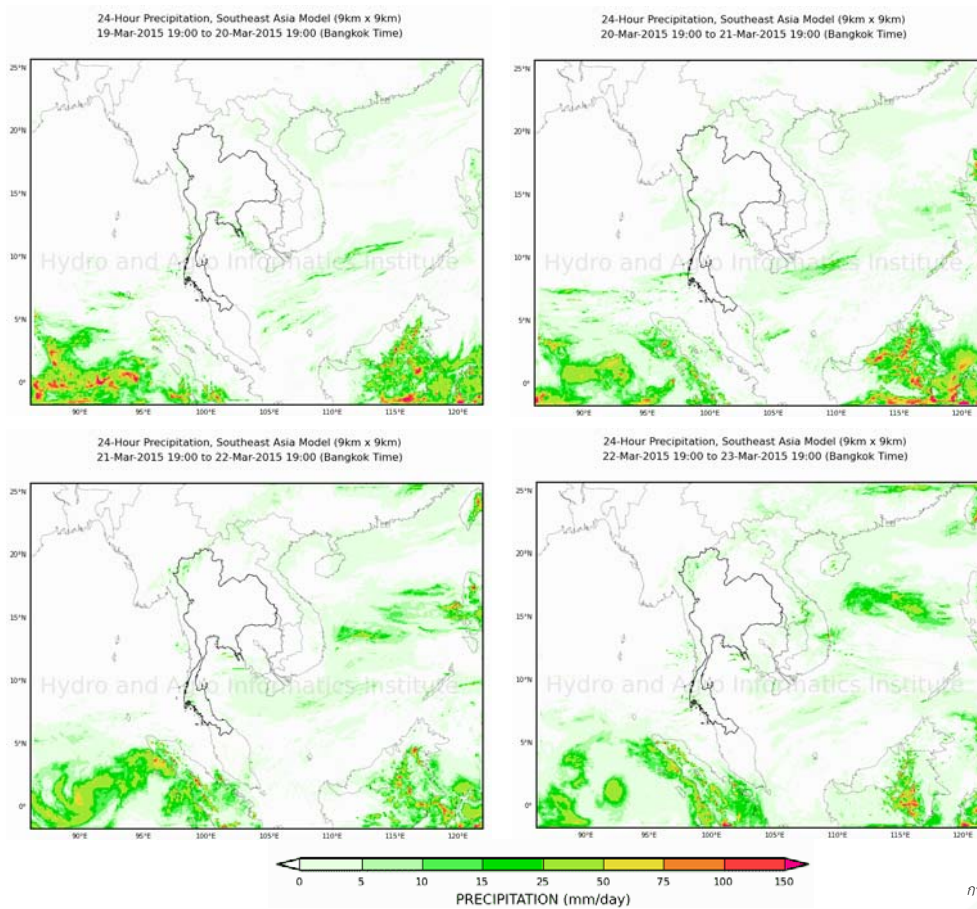
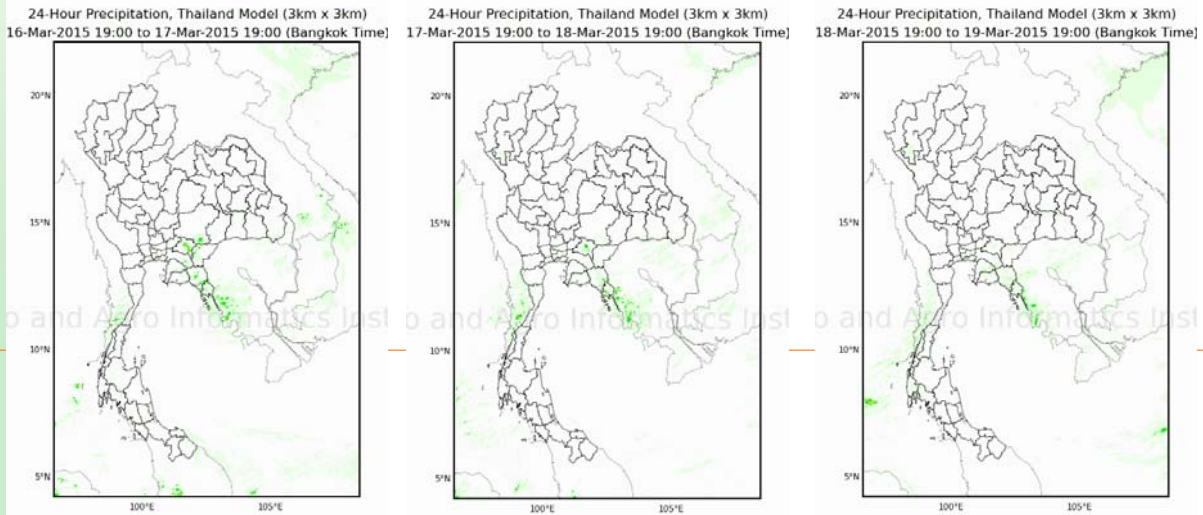
ข้อมูล ณ วันที่ 17 มีนาคม 2558

ที่มา : กรมป้องกันและบรรเทาสาธารณภัย กระทรวงมหาดไทย

# คาดการณ์ปริมาณฝน

## เปรียบเทียบผลคาดการณ์ฝนล่วงหน้า 7 วัน ด้วยแบบจำลองสภาพอากาศ WRF กับเหตุการณ์ที่เกิดขึ้นจริง

- จากแผนภาพคาดการณ์ปริมาณฝนสะสมรายวันล่วงหน้า 7 วัน ความละเอียด 3x3 กิโลเมตร และ 9x9 กิโลเมตร ช่วงวันที่ 17-19 มี.ค. 58 จะมีฝนตกเล็กน้อยเป็นบางแห่งในภาคและภาคใต้ตอนบน ส่วนในระหว่างวันที่ 20-23 มี.ค. 58 จะมีฝนตกเล็กน้อยเป็นบางแห่งในภาคเหนือ ภาคตะวันออกเฉียงเหนือ และภาคใต้



การคาดการณ์ฝนระหว่างวันที่ 17-23 มี.ค. 2558  
(คาดการณ์ ณ วันที่ 17 มี.ค. 2558 เวลา 19.00 น.)  
ที่มา : สถาบันสารสนเทศทรัพยากรน้ำและการเกษตร (องค์การมหาชน)

**หมายเหตุ :** โดยทั่วไปความแม่นยำของการคาดการณ์สภาวะฝนจะลดลง เมื่อระยะเวลาคาดการณ์ยาวขึ้น โดยจะมีความแม่นยำสูงสุดที่ 3 วันข้างหน้า ข้อมูลคาดการณ์สภาวะฝนเป็นผลงานในระยะวิจัยและพัฒนา โปรดใช้วิจารณญาณในการนำข้อมูลไปใช้

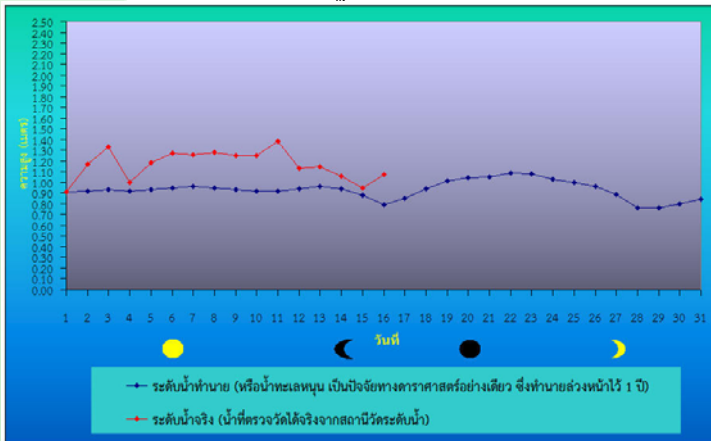


# คาดการณ์ระดับน้ำบริเวณอ่าวไทย

## การคาดการณ์สภาวะระดับน้ำในแม่น้ำเจ้าพระยา

จากการคาดการณ์ระดับน้ำบริเวณหน้ากองบัญชาการกองทัพเรือและป้อมพระจุลจอมเกล้า โดยกรมอุทกศาสตร์กองทัพเรือ คาดว่าวันที่ 18 มีนาคม 2558 ที่หน้ากองบัญชาการกองทัพเรือ น้ำลงเต็มทีเวลา 11.46 น. สูงกว่าระดับน้ำทะเลปานกลาง 0.37 เมตร น้ำขึ้นเต็มทีเวลา 05.47 น. สูงกว่าระดับน้ำทะเลปานกลาง 0.94 เมตร ส่วนที่ป้อมพระจุลจอมเกล้า น้ำลงเต็มทีเวลา 10.54 น. สูงกว่าระดับน้ำทะเลปานกลาง 0.09 เมตร น้ำขึ้นเต็มทีเวลา 04.34 น. สูงกว่าระดับน้ำทะเลปานกลาง 1.05 เมตร

หน้ากองบัญชาการกองทัพเรือ



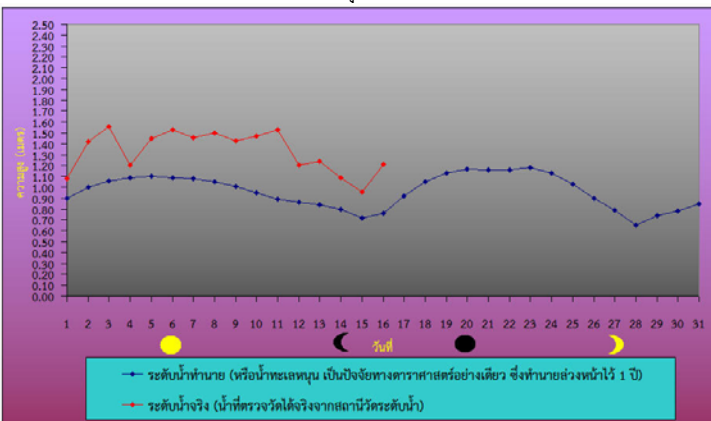
ระดับน้ำประจำวันี่ 18 มีนาคม 2558

น้ำขึ้นเต็มที เวลา 05.47 น. สูงกว่าระดับทะเลปานกลาง 0.94 เมตร

น้ำลงเต็มที เวลา 11.46 น. สูงกว่าระดับทะเลปานกลาง 0.37 เมตร

น้ำขึ้นเต็มที เวลา 15.30 น. สูงกว่าระดับทะเลปานกลาง 0.63 เมตร

ป้อมพระจุลจอมเกล้า



ระดับน้ำประจำวันี่ 18 มีนาคม 2558

น้ำขึ้นเต็มที เวลา 04.34 น. สูงกว่าระดับทะเลปานกลาง 1.05 เมตร

น้ำลงเต็มที เวลา 10.54 น. สูงกว่าระดับทะเลปานกลาง 0.09 เมตร

น้ำขึ้นเต็มที เวลา 14.41 น. ต่ำกว่าระดับทะเลปานกลาง 0.42 เมตร

น้ำลงเต็มที เวลา 22.08 น. สูงกว่าระดับทะเลปานกลาง 1.05 เมตร

ที่มา : กรมอุทกศาสตร์ กองทัพเรือ



ส ส บ ก  
H A I I

จัดทำโดย

สถาบันสารสนเทศทรัพยากรน้ำและการเกษตร (องค์การมหาชน)

กระทรวงวิทยาศาสตร์และเทคโนโลยี

เลขที่ 108 อาคารบางกอกไทยทาวเวอร์ ชั้น 8

ถนนรางน้ำ แขวงถนนพญาไท เขตราชเทวี กรุงเทพฯ 10400

โทรศัพท์ 0-2642-7132 โทรสาร 0-2642-7133

สนใจรายละเอียดเพิ่มเติมได้ที่

คลังข้อมูลสภาพน้ำ

<http://www.thaiwater.net>

ติดตามสภาพอากาศและคาดการณ์สภาวะฝน

<http://www.thaiwater.net/web/index.php/weatherinfo.html>