



# ติดตามสถานการณ์ภัยแล้ง

สัปดาห์ที่ 10/2558

ระหว่างวันที่ 4-10 มีนาคม 2558

## สถานการณ์ปัจจุบัน

ปริมาณฝน	2
ความชื้น	3
ปริมาณน้ำในอ่างเก็บน้ำ	4
ระดับน้ำท่า	5
น้ำเค็มรุกล้ำ	6
การเพาะปลูกพืชฤดูแล้ง	7
พื้นที่ประสบภัย	7
<b>คาดการณ์</b>	
ปริมาณฝน	8
ระดับน้ำบริเวณอ่าวไทย	9

## สถานการณ์ปัจจุบัน

โดยภาพรวมทั้งประเทศ ในสัปดาห์นี้มีฝนตกเล็กน้อยถึงปานกลางส่วนมากบริเวณภาคกลาง ภาคตะวันออกเฉียงเหนือตอนบน ภาคตะวันออก และภาคใต้ฝั่งตะวันตกจากการตรวจวัดปริมาณฝนสะสมย้อนหลัง 7 วัน พบปริมาณฝนสะสมสูงสุดที่ ต.ห้วยแม่เพรียง จ.เพชรบุรี ตรวจวัดปริมาณฝนได้ 48.8 มม.

ส่วนอ่างเก็บน้ำขนาดใหญ่ทั้ง 33 แห่งทั่วประเทศ มีปริมาณน้ำกักเก็บคงเหลือทั้งสิ้น 40,609 ล้านลูกบาศก์เมตร คิดเป็น 58% ของความจุ และเป็นน้ำใช้การได้จริงเพียง 17,106 ล้านลูกบาศก์เมตร ซึ่งน้อยกว่าทุกปีเมื่อเทียบกับข้อมูล 5 ปีย้อนหลัง ทั้งนี้อ่างเก็บน้ำที่มีปริมาณน้ำกักเก็บคงเหลือมากกว่า 80% มีทั้งสิ้น มีทั้งหมด 2 อ่าง ได้แก่ อ่างเก็บน้ำเขื่อนประแสร์(81%) และเขื่อนบางลาง(93%) ส่วนเขื่อนที่มีปริมาณน้ำกักเก็บคงเหลือน้อยกว่า 30% มี 3 เขื่อน คือ เขื่อนแม่กวง(17%) เขื่อนลำพระเพลิง(25%) และเขื่อนคลองสียัด(27%)

สำหรับลุ่มน้ำเจ้าพระยา อ่างเก็บน้ำหลักทั้ง 4 อ่าง คือ เขื่อนภูมิพล เขื่อนสิริกิติ์ เขื่อนแควน้อย และเขื่อนป่าสักฯ มีปริมาณน้ำกักเก็บคงเหลือรวมกัน 12,034 ล้าน ลบ.ม. คิดเป็น 48% โดยเป็นปริมาณน้ำใช้การได้จริงเพียง 5,338 ล้าน ลบ.ม. ทั้งนี้จากรายงานการเพาะปลูกพืชในช่วงฤดูแล้งปี 2557/2558 พื้นที่ลุ่มน้ำเจ้าพระยา ซึ่งเป็นบริเวณที่กรมชลประทานประกาศงดส่งน้ำเพื่อทำนาปรัง แต่กลับพบว่าเกษตรกรยังคงเพาะปลูกข้าวนาปรังไปแล้วถึง 2.98 ล้านไร่

ส่วนปัญหาภัยแล้งที่เกิดขึ้น ทางกรมป้องกันและบรรเทาสาธารณภัยได้ประกาศเขตให้ความช่วยเหลือผู้ประสบภัยพิบัติกรณีฉุกเฉิน(ภัยแล้ง) โดยตั้งแต่วันที่ 20 ตุลาคม 2557 จนถึงปัจจุบัน มีจังหวัดที่ได้รับผลกระทบทั้งสิ้น 19 จังหวัด ประกอบด้วย เชียงใหม่ นครสวรรค์ พิจิตร สุโขทัย พิษณุโลก ตาก นครราชสีมา ขอนแก่น บุรีรัมย์ สกลนคร ชัยภูมิ มหาสารคาม ลพบุรี ราชบุรี ชัยนาท ประจวบคีรีขันธ์ ชลบุรี จันทบุรี และตรัง รวมทั้งสิ้น 95 อำเภอ 524 ตำบล 4,808 หมู่บ้าน (ทั้งประเทศมีทั้งหมด 74,965 หมู่บ้าน คิดเป็นหมู่บ้านที่ประสบภัยทั้งสิ้น 6.41%)

## คาดการณ์

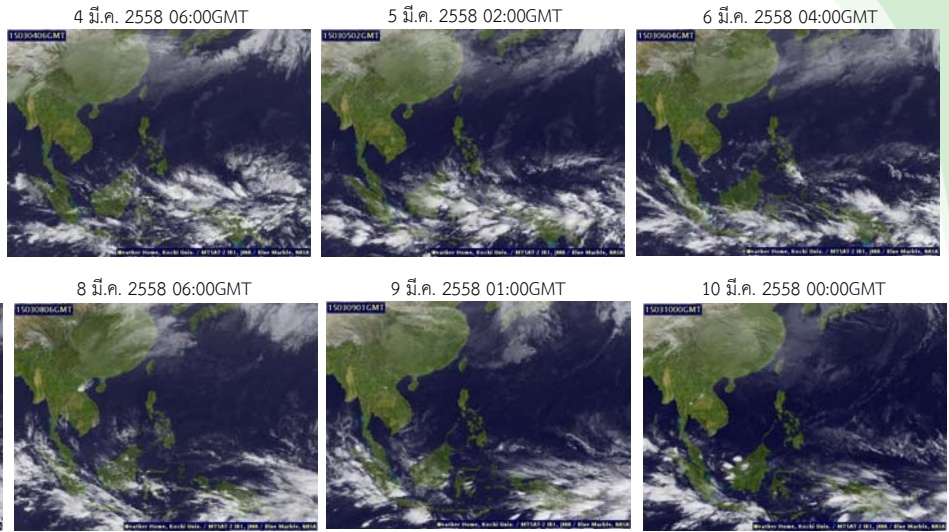
ช่วงวันที่ 9-11 มี.ค. 58 จะมีฝนตกเล็กน้อยเป็นบางแห่งในภาคเหนือ ภาคตะวันออกเฉียงเหนือ ภาคกลาง และภาคตะวันออก ส่วนในระหว่างวันที่ 12-15 มี.ค. 58 จะมีฝนตกเล็กน้อยเป็นบางแห่งในภาคเหนือตอนล่าง ภาคตะวันออก และภาคใต้

ส่วนระดับน้ำบริเวณอ่าวไทย คาดว่าวันที่ 11 มีนาคม 2558 ที่หน้ากองบัญชาการกองทัพเรือ น้ำลงเต็มที่เวลา 0.03 น. ต่ำกว่าระดับน้ำทะเลปานกลาง 0.03 เมตร น้ำขึ้นเต็มที่เวลา 08.22 น. สูงกว่าระดับน้ำทะเลปานกลาง 0.92 เมตร ส่วนที่ป้อมพระจุลจอมเกล้า น้ำลงเต็มที่เวลา 02.09 น. ต่ำกว่าระดับน้ำทะเลปานกลาง 0.38 เมตร น้ำขึ้นเต็มที่ เวลา 07.36 น. สูงกว่าระดับน้ำทะเลปานกลาง 0.89 เมตร

# ปริมาณฝน (วันที่ 4-10 มีนาคม 2558)

## เมฆ

- กลุ่มเมฆปกคลุมเป็นบางแห่งบริเวณภาคกลาง และภาคตะวันออกเฉียงเหนือ ภาคตะวันออก และภาคใต้ ส่งผลให้มีฝนตกกระจายในบริเวณดังกล่าว



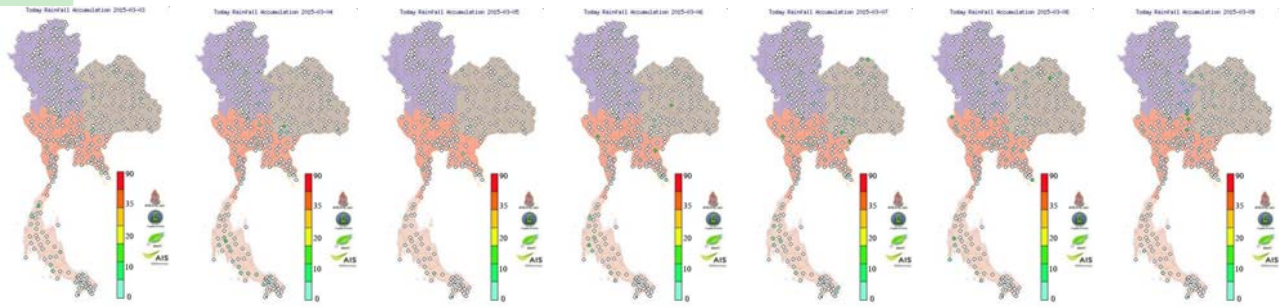
## แผนที่เมฆ

ที่มา : มหาวิทยาลัยโคชิ

Pasted from <<http://tiwrm.haii.or.th/TyphoonTracking/>>

## ปริมาณฝนสัปดาห์ที่ผ่านมา

ปริมาณฝนสะสมรายวัน (วันที่ 3-9 มี.ค. 2558)

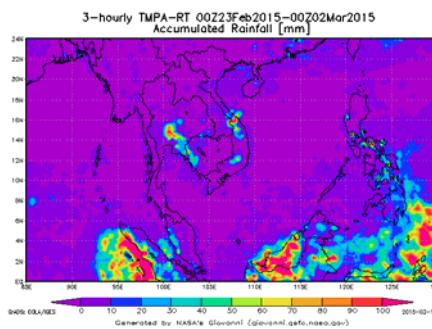


สถานี	ปริมาณฝนสะสม 3-9 มี.ค. 58 (มม.)
เขาพะเนินทุ่ง ต.ห้วยแม่เพรียง จ.เพชรบุรี	48.8
เทศบาลวังน้ำเย็น ต.วังน้ำเย็น จ.สระแก้ว	18.8
โคกลาน ต.โคกลาน จ.สระแก้ว	16.6
บึงสวรรค์ ต.โคกก่อ จ.บึงกาฬ	15.2
พังโคน ต.ม่วงไข่ จ.สกลนคร	14.6
ลำน้ำราชมัย ต.ท่ามะนาว จ.ลพบุรี	12.8
บ้านอ้งโชน ต.บ้านใหม่ จ.นครราชสีมา	12.2
สถานีน้ำตก ต.ท่าเสา จ.กาญจนบุรี	11.8
วิเชียรบุรี ต.ท่าโรง จ.เพชรบูรณ์	11.0
หาดทับทิม ต.แหลมกลัด จ.ตราด	10.8
โนนแดง ต.หนองคูขาด จ.มหาสารคาม	10.0

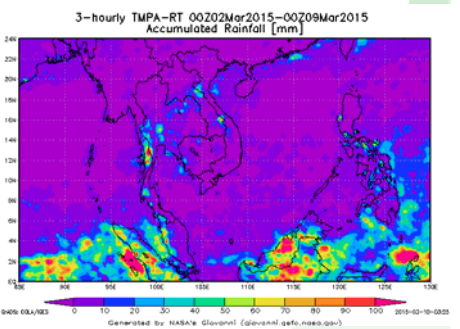
หมายเหตุ เลือกปริมาณฝนสะสม 7 วัน มากกว่า 10 มิลลิเมตร

รายละเอียดเพิ่มเติม : [http://www.thaiwater.net/DATA/site/content/fs\\_show\\_top7.html?type=rain\\_acc&sort\\_type=max](http://www.thaiwater.net/DATA/site/content/fs_show_top7.html?type=rain_acc&sort_type=max)

สัปดาห์ที่แล้ว ฝนสะสมระหว่างวันที่ 23 ก.พ.-1 มี.ค. 58



สัปดาห์นี้ ฝนสะสมระหว่างวันที่ 2-8 มี.ค. 58



- ปริมาณฝนสะสมตั้งแต่วันที่ 2-8 มีนาคม 2558 พบว่า มีฝนตกเล็กน้อยถึงปานกลางส่วนมากบริเวณภาคกลาง ภาคตะวันออกเฉียงเหนือ ตอนบน ภาคตะวันออก และภาคใต้ฝั่งตะวันตก

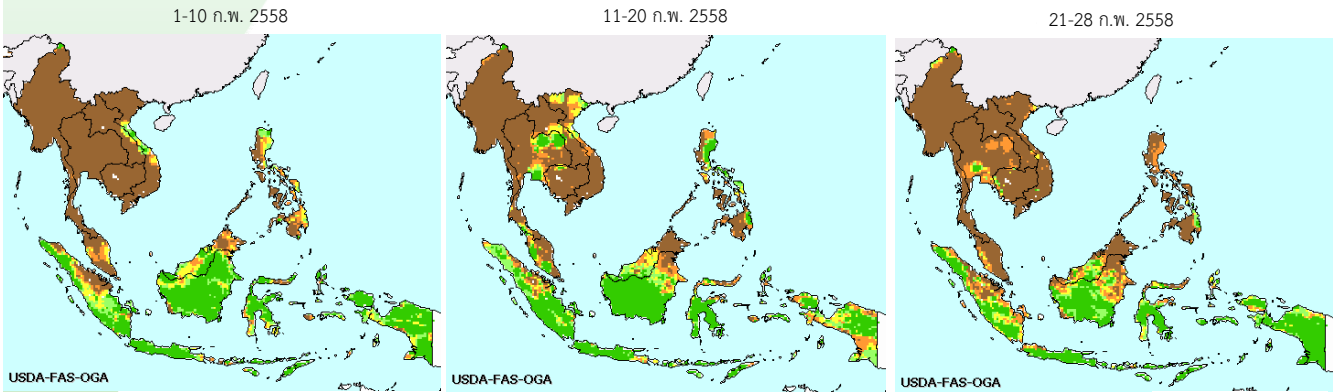
ที่มา : NASA (National Aeronautics and Space Administration)

Pasted from <<http://disc2.nascom.nasa.gov/Giovanni/tovas/realtime.3B42RT.2.shtml>>

# ความชื้น

## ความชื้นผิวดิน

ช่วงกลางเดือนและช่วงปลายเดือนกุมภาพันธ์ ความชื้นบนผิวดินบริเวณภาคตะวันออกเฉียงเหนือ ภาคกลาง และภาคตะวันออกเพิ่มขึ้นอย่างเห็นได้ชัด เนื่องด้วยเกิดฝน



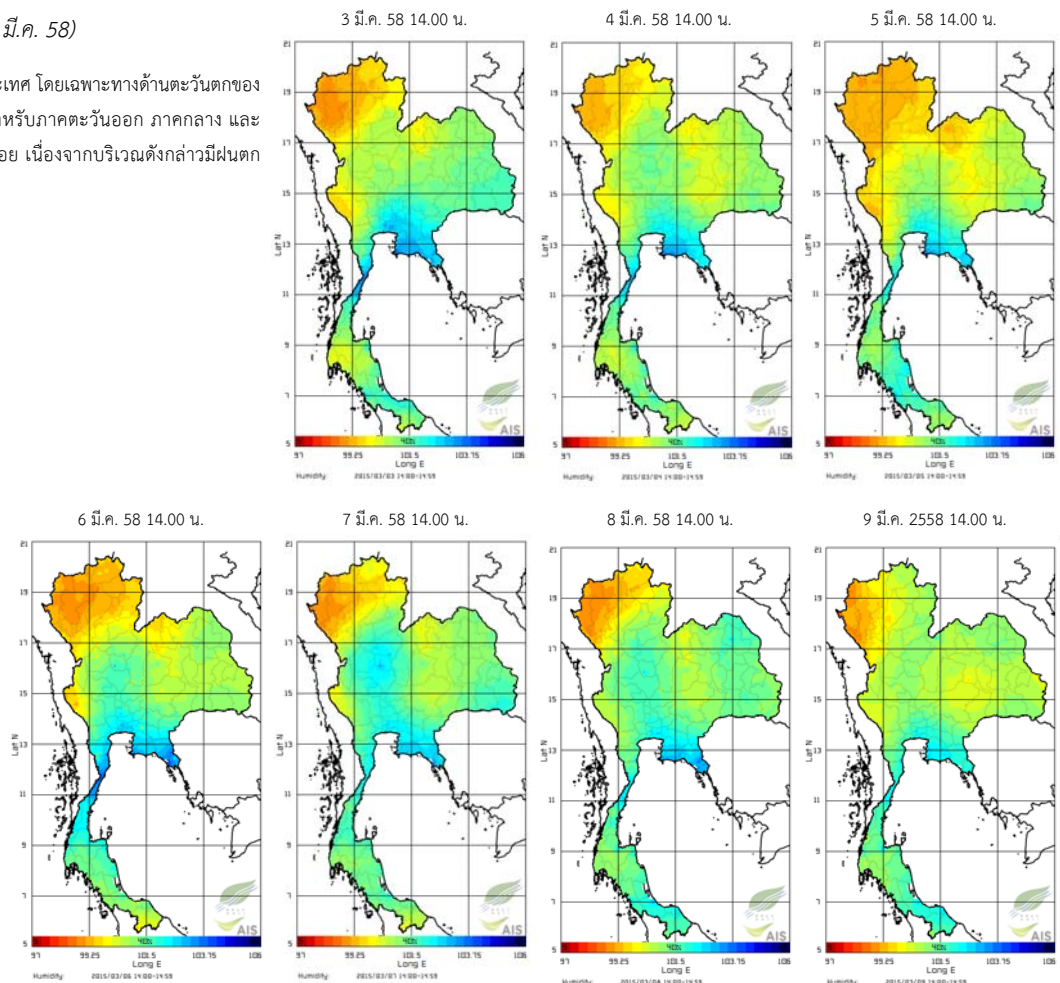
แผนภาพความชื้นผิวดิน

ที่มา : USDA (United States Department of Agriculture)

Pasted from <[http://www.thaiwater.net/DATA/REPORT/php/show\\_soil\\_mois.php?type=afwa](http://www.thaiwater.net/DATA/REPORT/php/show_soil_mois.php?type=afwa)>

## ความชื้นในอากาศ (วันที่ 3-9 มี.ค. 58)

- ตลอดสัปดาห์บริเวณตอนบนของประเทศ โดยเฉพาะทางด้านตะวันตกของภาคเหนือมีความชื้นค่อนข้างต่ำ สำหรับภาคตะวันออกเฉียงเหนือ ภาคกลาง และภาคใต้ มีความชื้นค่อนข้างสูงเล็กน้อย เนื่องจากบริเวณดังกล่าวมีฝนตกกระจายเล็กน้อย



แผนภาพความชื้นในอากาศ

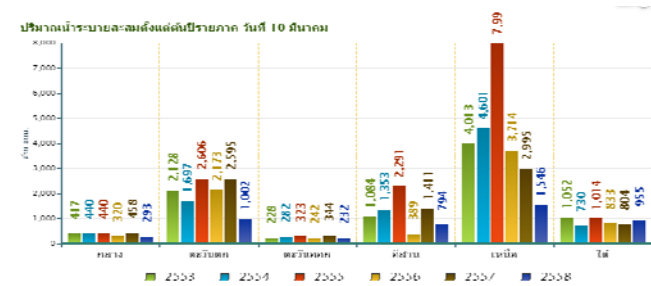
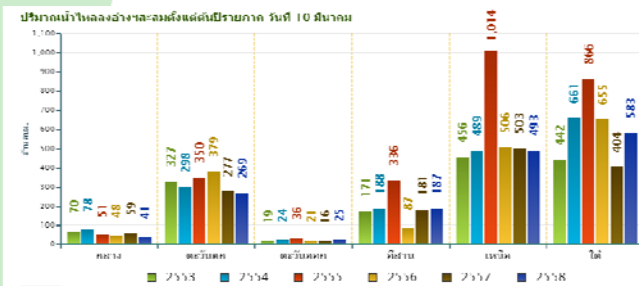
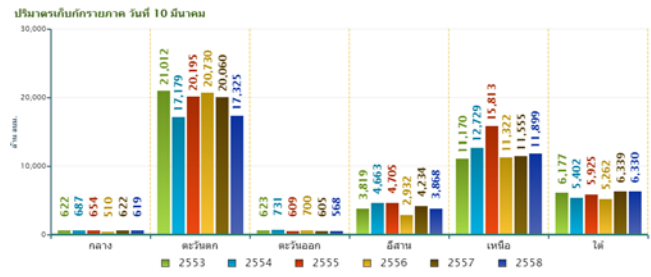
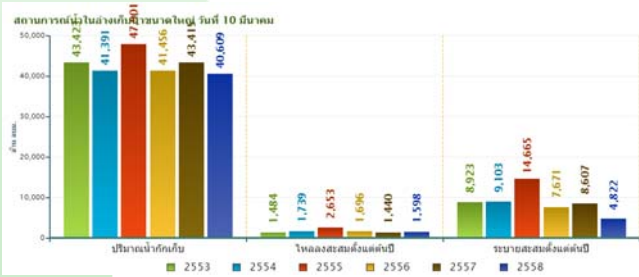
ที่มา : สถาบันสารสนเทศทรัพยากรน้ำและการเกษตร (องค์การมหาชน)

Pasted from <[http://www.thaiwater.net/DATA/REPORT/php/radar/show\\_humidimg.php](http://www.thaiwater.net/DATA/REPORT/php/radar/show_humidimg.php)>

# ปริมาณน้ำในอ่างเก็บน้ำ

## สภาพน้ำในอ่างเก็บน้ำขนาดใหญ่ทั่วประเทศ (วันที่ 10 มีนาคม 2558)

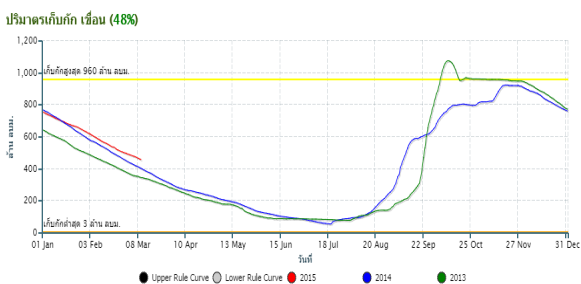
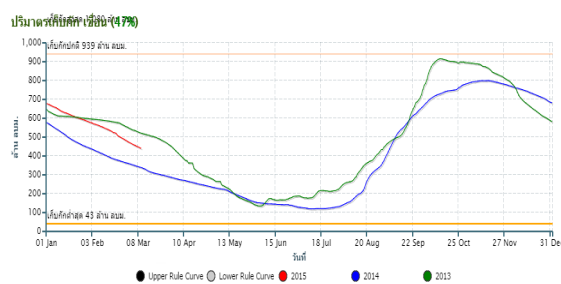
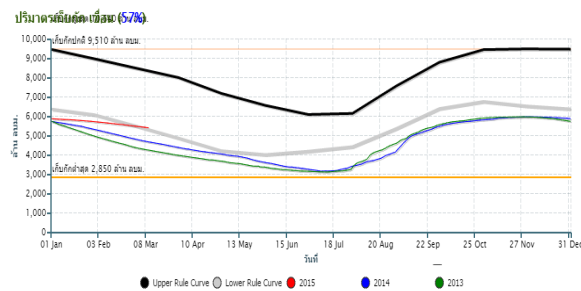
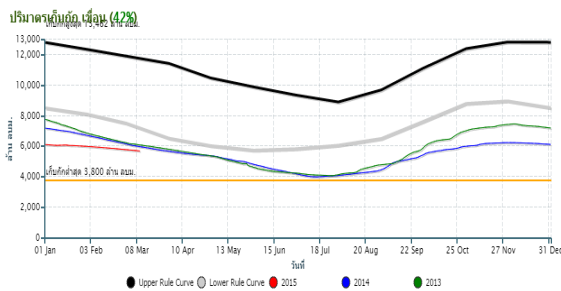
- ปัจจุบันมีปริมาณน้ำกักเก็บทั่วประเทศอยู่ที่ 40,609 ล้าน ลบ.ม. คิดเป็น 58% ของความจุอ่างฯ มีปริมาณน้ำใช้การเหลืออยู่ 17,106 ล้าน ลบ.ม. น้อยที่สุดเมื่อเทียบกับข้อมูลย้อนหลัง 5 ปี
- เขื่อนที่มีปริมาณน้ำกักเก็บมากกว่า 80% มีทั้งหมด 2 เขื่อน ได้แก่ เขื่อนประแสร์(81%) และเขื่อนบางลาง(93%) ส่วนเขื่อนที่มีปริมาณน้ำกักเก็บคงเหลือน้อยกว่า 30% มี 3 เขื่อน คือ เขื่อนแม่กวง(17%) เขื่อนลำพระเพลิง(25%) และเขื่อนคลองสีดี(27%)



ข้อมูลปริมาณน้ำในอ่างเก็บน้ำขนาดใหญ่วันที่ 10 มีนาคม 2558  
ที่มา : กรมชลประทานและการไฟฟ้าฝ่ายผลิตแห่งประเทศไทย

## สภาพน้ำในอ่างเก็บน้ำขนาดใหญ่ในพื้นที่ลุ่มน้ำเจ้าพระยา

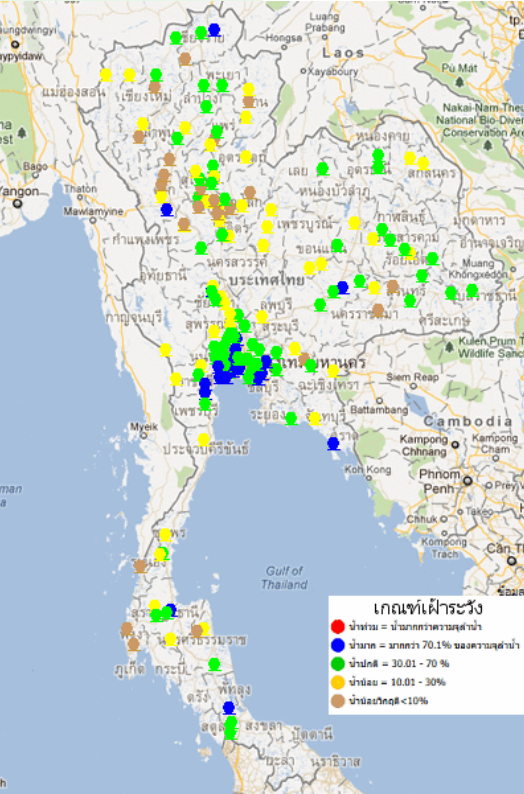
- เขื่อนภูมิพล มีปริมาณน้ำกักเก็บคงเหลือ 5,710 ล้าน ลบ.ม. คิดเป็น 42% เป็นปริมาณน้ำใช้การได้ 1,910 ล้าน ลบ.ม.
- เขื่อนสิริกิติ์ มีปริมาณน้ำกักเก็บคงเหลือ 5,425 ล้าน ลบ.ม. คิดเป็น 57% เป็นปริมาณน้ำใช้การได้ 2,575 ล้าน ลบ.ม.
- เขื่อนแควน้อย มีปริมาณน้ำกักเก็บคงเหลือ 440 ล้าน ลบ.ม. คิดเป็น 47% เป็นปริมาณน้ำใช้การได้ 397 ล้าน ลบ.ม.
- เขื่อนป่าสักชลสิทธิ์ มีปริมาณน้ำกักเก็บคงเหลือ 459 ล้าน ลบ.ม. คิดเป็น 48% เป็นปริมาณน้ำใช้การได้ 456 ล้าน ลบ.ม.



# ระดับน้ำท่า

## สถานการณ์น้ำท่า

จากการตรวจวัดระดับน้ำของสถานีโทรมาตร สสนก. พบสถานการณ์น้ำน้อยวิกฤติบริเวณลุ่มน้ำปิง วัง ยม น่าน โขง มูล ป่าสัก ปราชินบุรี ภาคใต้ฝั่งตะวันตกและภาคใต้ฝั่งตะวันออก



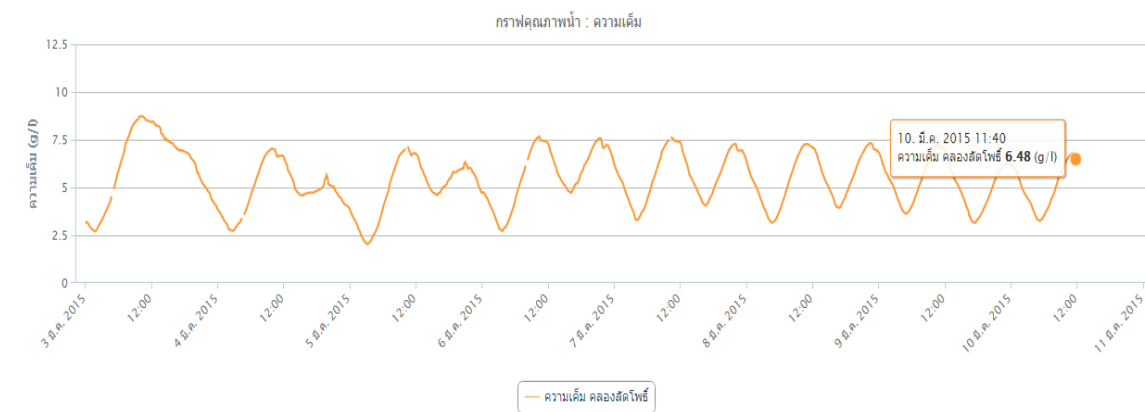
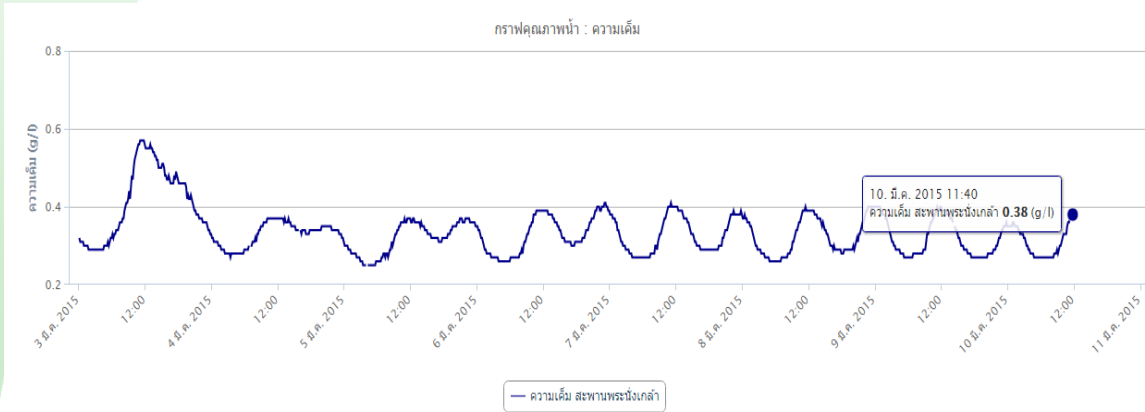
ข้อมูล ณ วันที่ 10 มีนาคม 2558 เวลา 11.00 น.  
รายละเอียดเพิ่มเติม : <http://www.thaiwater.net/hourlyreport>

ชื่อสถานี	น้ำลึก(ม.)	ระดับน้ำ (ม.รทก.)	เทียบความจุ ลำน้ำ(%)	สถานะ
<b>ลุ่มน้ำปิง</b>				
ฮอด ต. หางดง อ. ฮอด จ. เชียงใหม่	-0.01	291.32	-0.16	ทรงตัว
แม่แตง ต. สันมหาพน อ. แม่แตง จ. เชียงใหม่	0.02	329.55	0.30	ทรงตัว
ทอทองแดง1 ต. หองปลิง อ. เมืองกำแพงเพชร จ. กำแพงเพชร	-0.04	74.63	-1.35	เพิ่มขึ้น
<b>ลุ่มน้ำวัง</b>				
สามเงา ต. วังหมื่น อ. สามเงา จ. ตาก	0.15	132.65	1.60	ทรงตัว
แม่พริก ต. แม่พริก อ. แม่พริก จ. ลำปาง	0.26	146.51	2.84	ทรงตัว
เถิน ต. แม่ถอด อ. เถิน จ. ลำปาง	0.38	171.80	5.23	ทรงตัว
<b>ลุ่มน้ำยม</b>				
คลองผันน้ำยม-น่าน2 ต. ท่าช้าง อ. พรหมพิราม จ. พิษณุโลก	-0.35	37.66	-6.43	ทรงตัว
ทอทองแดง2 ต. หองกระดังง์ อ. ศิริมาศ จ. สุโขทัย	-0.04	43.40	-1.11	ทรงตัว
สวรรคโลก ต. ท่าทอง อ. สวรรคโลก จ. สุโขทัย	0.69	47.26	6.23	เพิ่มขึ้น
บางระกำ ต. บางระกำ อ. บางระกำ จ. พิษณุโลก	-0.52	30.18	-5.34	เพิ่มขึ้น
เมืองแพร่ ต. ป่าแมต อ. เมืองแพร่ จ. แพร่	0.56	143.99	9.68	เพิ่มขึ้น
<b>ลุ่มน้ำน่าน</b>				
คลองผันน้ำยม-น่าน4 ต. จ้างาม อ. เมืองพิษณุโลก จ. พิษณุโลก	0.60	35.65	7.17	ทรงตัว
นครไทย ต. นครไทย อ. นครไทย จ. พิษณุโลก	0.00	196.54	0.00	ทรงตัว
ภูเที่ยง ต. เมืองจัน อ. กิ่งอำเภอภูเพียง จ. น่าน	0.15	197.06	1.59	ทรงตัว
วังทอง ต. วังทอง อ. วังทอง จ. พิษณุโลก	0.40	40.35	4.29	เพิ่มขึ้น
<b>ลุ่มน้ำโขง</b>				
แม่สรวย ต.แม่สรวย อ.แม่สรวย จ.เชียงราย	0.51	450.69	9.91	ทรงตัว
<b>ลุ่มน้ำมูล</b>				
เมืองสุรินทร์ ต. ตระแสง อ. เมืองสุรินทร์ จ. สุรินทร์	0.54	128.58	7.45	ทรงตัว
ท่าตูม ต. ทุ่งกุลารั อ. ท่าตูม จ. สุรินทร์	0.77	116.40	7.39	ทรงตัว
<b>ลุ่มน้ำป่าสัก</b>				
เมืองเพชรบูรณ์ ต. สะเดียง อ. เมืองเพชรบูรณ์ จ. เพชรบูรณ์	0.53	110.48	8.91	ลดลง
<b>ลุ่มน้ำปราชินบุรี</b>				
คลองพระปรง ต. ศาลาลำตวน อ. เมืองสระแก้ว จ. สระแก้ว	0.40	9.50	5.76	ทรงตัว
<b>ลุ่มน้ำภาคใต้ฝั่งตะวันออก</b>				
นบพิตำ ต. สระแก้ว อ. ท่าศาลา จ. นครศรีธรรมราช	-0.15	14.75	-1.83	ลดลง
ศรีสาคร ต. ศรีสาคร อ. ศรีสาคร จ. นราธิวาส	0.93	23.42	7.42	เพิ่มขึ้น
<b>ลุ่มน้ำภาคใต้ฝั่งตะวันตก</b>				
เมืองระนอง ต. เขานิเวศน์ อ. เมืองระนอง จ. ระนอง	0.10	8.09	4.16	ทรงตัว
ตะกั่วป่า ต. ต่าตัว อ. ตะกั่วป่า จ. พังงา	-0.06	5.46	-2.65	เพิ่มขึ้น
เมืองพังงา ต. ถ้ำน้ำผุด อ. เมืองพังงา จ. พังงา	0.20	2.40	2.10	ทรงตัว

# น้ำเค็มรุกกล้า

## แม่น้ำเจ้าพระยา

จากการตรวจวัดค่าความเค็มโดยการประปานครหลวง ตลอดลำน้ำเจ้าพระยา สัปดาห์ที่ผ่านมาพบความเค็มเกินมาตรฐานใน 2 จุดตรวจวัด ประกอบด้วย บริเวณคลองลัดโพธิ์ สะพานพระนั่งเกล้า และปากเกร็ด ส่วนบริเวณสำแล ซึ่งเป็นบริเวณสถานีสูบน้ำเพื่อผลิตน้ำประปา ค่าความเค็มยังอยู่ในสภาวะปกติ



ที่มา : การประปานครหลวง

# การเพาะปลูกพืชช่วงฤดูแล้ง

จากรายงานการเพาะปลูกพืชในช่วงฤดูแล้งทั้งประเทศ ปี 2557/2558 มีการปลูกข้าวนาปรังในเขตชลประทานเกินแผนไป 277% สำหรับลุ่มน้ำเจ้าพระยา ซึ่งเป็นบริเวณที่กรมชลประทานประกาศงดส่งน้ำเพื่อทำนาปรัง แต่กลับยังมีการเพาะปลูกไปแล้วถึง 2.98 ล้านไร่

แผนผลการปลูกพืชฤดูแล้งทั้งประเทศ ปี 2557/2558 (ล้านไร่)									
ชนิดพืช	นาปรัง			พืชไร่ - พืชผัก			รวม		
	แผน	ผล	%	แผน	ผล	%	แผน	ผล	%
ในเขต	1.81	5.01	277	1.24	0.56	45	3.05	5.57	183
นอกเขต	4.19	3.53	84	1.87	1.7	91	6.06	5.23	86
รวม	6.00	8.54	142	3.11	2.26	73	9.11	10.80	119

แผนผลการปลูกพืชฤดูแล้งในลุ่มน้ำเจ้าพระยา ปี 2557/2558 (ล้านไร่)									
ชนิดพืช	นาปรัง			พืชไร่ - พืชผัก			รวม		
	แผน	ผล	%	แผน	ผล	%	แผน	ผล	%
ในเขต	-	2.98	-	0.82	0.06	7	0.82	3.04	371
นอกเขต	2.03	2.21	109	0.41	0.44	107	2.44	2.65	108
รวม	2.03	5.19	255	1.23	0.50	41	3.26	5.69	174

หมายเหตุ : สำหรับการปลูกพืชฤดูแล้งนอกจากข้าวนาปรัง พืชไร่-พืชผัก แล้วยังมีการจัดสรรน้ำเพื่อการปลูก พืชอื่นๆ ได้แก่ อ้อย ไม้ผล-ไม้ยืนต้น พืชอื่นๆ ปอปลา-ปอองุ่น อีกจำนวน 3.23 ล้านไร่ ในลุ่มน้ำเจ้าพระยามีการเพาะปลูกข้าวนาปรังต่อเนื่องไปแล้วทั้งสิ้น 0.89 ล้านไร่ ซึ่งรวมพื้นที่ปลูกข้าว (นาปีต่อเนื่อง+นาปรัง) ทั้งหมด 6.05 ล้านไร่

ข้อมูล ณ วันที่ 6 มีนาคม 2558

ที่มา : ศูนย์ประมวลวิเคราะห์สถานการณ์น้ำ กรมชลประทาน

# พื้นที่ประสบภัยแล้ง

ปัจจุบันกรมป้องกันและบรรเทาสาธารณภัยได้ประกาศเขตให้ความช่วยเหลือผู้ประสบภัยพิบัติกรณีฉุกเฉิน(ภัยแล้ง) โดยตั้งแต่วันที่ 20 ตุลาคม 2557 จนถึงปัจจุบันมีจังหวัดที่ได้รับผลกระทบทั้งสิ้น 19 จังหวัด 95 อำเภอ 524 ตำบล 4,808 หมู่บ้าน (เปรียบเทียบกับทั่วประเทศ 74,965 หมู่บ้าน คิดเป็นหมู่บ้านที่ประสบภัยทั้งสิ้น 6.41%) รายละเอียดเพิ่มเติมดังตาราง

ที่	จังหวัด	อำเภอรวม	อำเภอประกาศภัย	รายชื่ออำเภอที่ประกาศ
<b>ภาคเหนือ 6 จ.</b>				
1	พิษณุโลก	9	9	วังทอง บางระกำ นครไทย วัดโบสถ์ เนินมะปราง พรหมพิราม บางระจุ่มชาติตระการ เมืองงา
2	เชียงใหม่	25	8	เชียงดาว หางดง ฮอด ดอยเต่า สันกำแพง สะเมิง ดอยหล่อ ดอยสะเก็ด
3	พิจิตร	12	4	บางมูลนาก เมือง ตะพานหิน คงเจริญ
4	ตาก	9	3	เมืองสามเงา แม่ระมาด
5	นครสวรรค์	15	3	ตากสิน โกรกพระหนองบัว
6	อุทัย	9	1	เมืองงา
<b>ภาคตะวันออกเฉียงเหนือ 6 จ.</b>				
7	นครราชสีมา	32	17	บ้านเหลื่อม บัวใหญ่ บัวลาย สูงเนิน โนนแดง ขามสะแกแสง สีดา ห้วยแถลง โนนสูง ประทาย ด่านขุนทด ขุขันธ์ เติมพระเกียรติ เมืองงา สีคิ้ว เทพารักษ์จักราช
8	ชัยภูมิ	16	7	หนองบัวแดง เมืองคอนสวรรค์ เนินสง่า ภูเขียว จัตุรัส ชัยใหญ่
9	ขอนแก่น	26	7	พล บ้านฝาง เขาสนกวางหนองเรือ สีชมพูหนองนาคำเมือง
10	สกลนคร	18	4	พรรณานิคม อากาศอำนวย วานรนิวาสสว่างแดนดิน
11	บุรีรัมย์	23	2	พุทไธสงเมือง
12	มหาสารคาม	13	1	พยัคฆภูมิพิสัย
<b>ภาคกลาง 4 จ.</b>				
13	ลพบุรี	11	5	พัฒนานิคม ชัยบาดาล โคกสำโรง สระโบสถ์บ้านหมี่
14	ราชบุรี	10	4	โพธาราม ปากท่อ ดอนตะโกบ้านโป่ง
15	ชัยนาท	8	2	หันคาโมนธมย์
16	ประจวบคีรีขันธ์	8	1	กุยบุรี
<b>ภาคตะวันออก 2 จ.</b>				
17	จันทบุรี	10	9	มะขามโป่งน้ำร้อน สอยดาว เขาคิชฌกูฏท่าใหม่ ชลขุแก่งหางแมว นายายอามเมืองงา
18	ชลบุรี	11	1	เกาะสีชัง
<b>ภาคใต้ 1 จ.</b>				
19	ตรัง	10	7	วังวิเศษเมืองห้วยยอด ย่านตาขาว สิเกา กันตังปะเหลียน
<b>รวม 19 จังหวัด</b>		<b>275</b>	<b>95</b>	

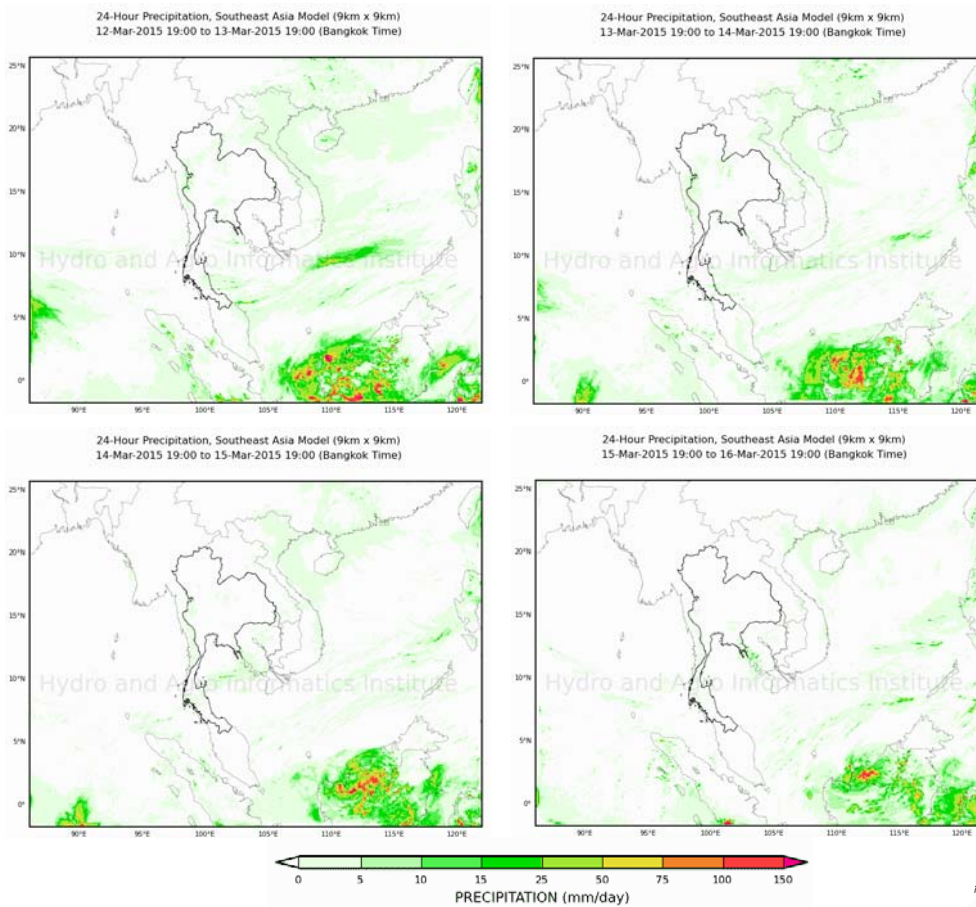
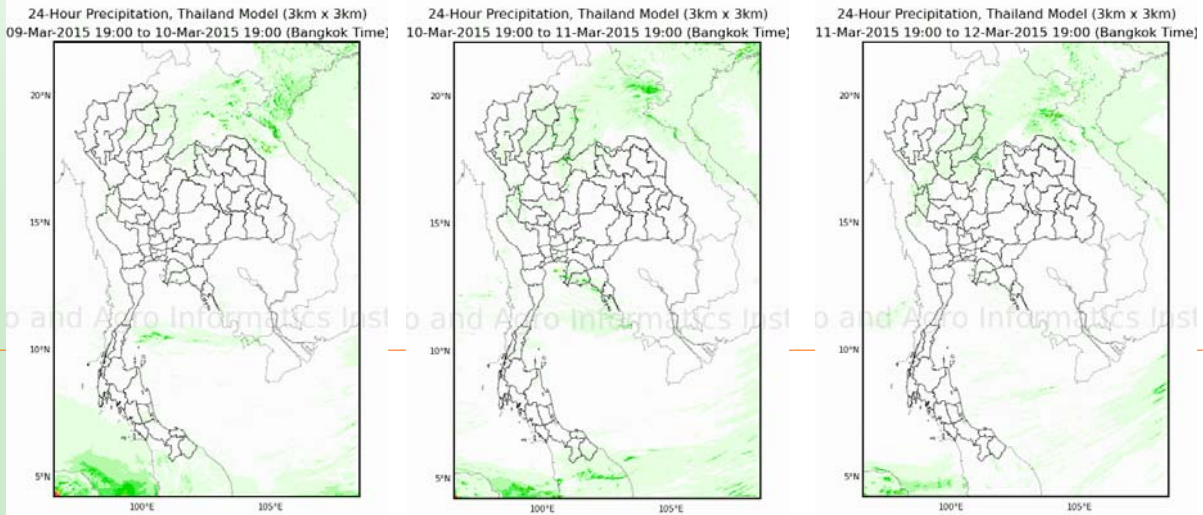
ข้อมูล ณ วันที่ 9 มีนาคม 2558

ที่มา : กรมป้องกันและบรรเทาสาธารณภัย กระทรวงมหาดไทย

# คาดการณ์ปริมาณฝน

## เปรียบเทียบผลคาดการณ์ฝนล่วงหน้า 7 วัน ด้วยแบบจำลองสภาพอากาศ WRF กับเหตุการณ์ที่เกิดขึ้นจริง

- จากแผนภาพคาดการณ์ปริมาณฝนสะสมรายวันล่วงหน้า 7 วัน ความละเอียด 3x3 กิโลเมตร และ 9x9 กิโลเมตร ช่วงวันที่ 9-11 มี.ค. 58 จะมีฝนตกเล็กน้อยเป็นบางแห่งในภาคเหนือ ภาคตะวันออกเฉียงเหนือ ภาคกลาง และภาคตะวันออก ส่วนในระหว่างวันที่ 12-15 มี.ค. 58 จะมีฝนตกเล็กน้อยเป็นบางแห่งในภาคเหนือตอนล่าง ภาคตะวันออก และภาคใต้



การคาดการณ์ฝนระหว่างวันที่ 9-16 มี.ค. 2558  
(คาดการณ์ ณ วันที่ 9 มี.ค. 2558 เวลา 19.00 น.)  
ที่มา : สถาบันสารสนเทศทรัพยากรน้ำและการเกษตร (องค์การมหาชน)

**หมายเหตุ :** โดยทั่วไปความแม่นยำของการคาดการณ์สภาวะฝนจะลดลง เมื่อระยะเวลาคาดการณ์ยาวขึ้น โดยจะมีความแม่นยำสูงสุดที่ 3 วันข้างหน้า ข้อมูลคาดการณ์สภาวะฝนเป็นผลงานในระยะวิจัยและพัฒนา โปรดใช้วิจารณญาณในการนำข้อมูลไปใช้

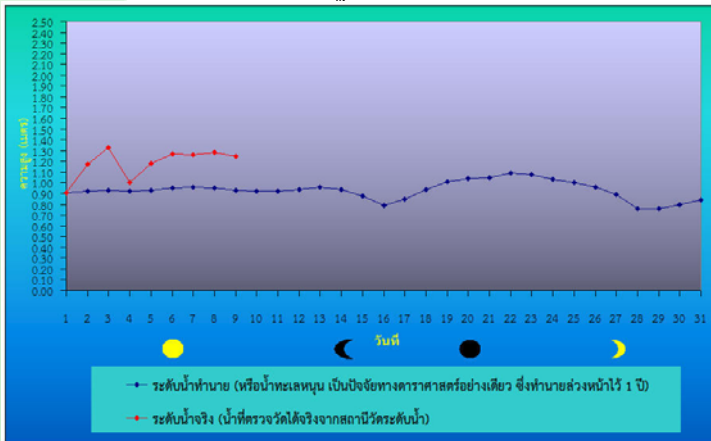


# คาดการณ์ระดับน้ำบริเวณอ่าวไทย

## การคาดการณ์สภาวะระดับน้ำในแม่น้ำเจ้าพระยา

จากการคาดการณ์ระดับน้ำบริเวณหน้ากองบัญชาการกองทัพเรือและป้อมพระจุลจอมเกล้า โดยกรมอุทกศาสตร์กองทัพเรือ คาดว่าวันที่ 11 มีนาคม 2558 ที่หน้ากองบัญชาการกองทัพเรือ น้ำลงเต็มทีเวลา 0.03 น. ต่ำกว่าระดับทะเลปานกลาง 0.03 เมตร น้ำขึ้นเต็มทีเวลา 08.22 น. สูงกว่าระดับน้ำทะเลปานกลาง 0.92 เมตร ส่วนที่ป้อมพระจุลจอมเกล้า น้ำลงเต็มทีเวลา 02.09 น. ต่ำกว่าระดับน้ำทะเลปานกลาง 0.38 เมตร น้ำขึ้นเต็มทีเวลา 07.36 น. สูงกว่าระดับน้ำทะเลปานกลาง 0.89 เมตร

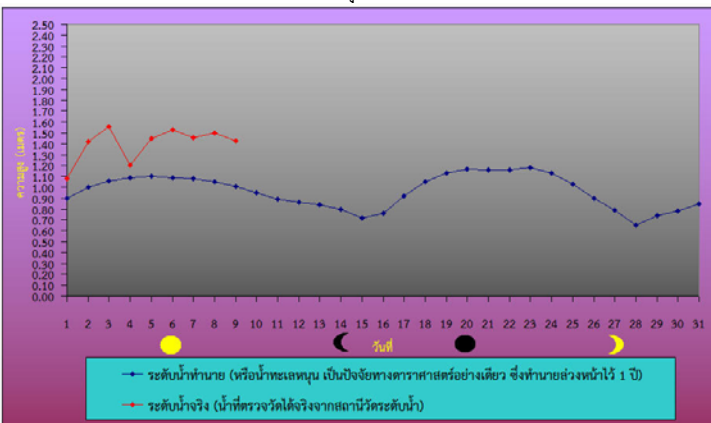
### หน้ากองบัญชาการกองทัพเรือ



#### ระดับน้ำประจำวันวันที่ 11 มีนาคม 2558

- น้ำลงเต็มที เวลา 03.47 น. ต่ำกว่าระดับทะเลปานกลาง 0.03 เมตร
- น้ำขึ้นเต็มที เวลา 08.22 น. สูงกว่าระดับทะเลปานกลาง 0.92 เมตร
- น้ำลงเต็มที เวลา 16.40 น. ต่ำกว่าระดับทะเลปานกลาง 0.32 เมตร
- น้ำขึ้นเต็มที เวลา 22.00 น. สูงกว่าระดับทะเลปานกลาง 0.88 เมตร

### ป้อมพระจุลจอมเกล้า



#### ระดับน้ำประจำวันวันที่ 11 มีนาคม 2558

- น้ำลงเต็มที เวลา 02.09 น. ต่ำกว่าระดับทะเลปานกลาง 0.38 เมตร
- น้ำขึ้นเต็มที เวลา 07.36 น. สูงกว่าระดับทะเลปานกลาง 0.89 เมตร
- น้ำลงเต็มที เวลา 14.42 น. ต่ำกว่าระดับทะเลปานกลาง 0.93 เมตร
- น้ำขึ้นเต็มที เวลา 20.40 น. สูงกว่าระดับทะเลปานกลาง 0.86 เมตร

ที่มา : กรมอุทกศาสตร์ กองทัพเรือ



จัดทำโดย

สถาบันสารสนเทศทรัพยากรน้ำและการเกษตร (องค์การมหาชน)

กระทรวงวิทยาศาสตร์และเทคโนโลยี

เลขที่ 108 อาคารบางกอกไทยทาวเวอร์ ชั้น 8

ถนนรางน้ำ แขวงถนนพญาไท เขตราชเทวี กรุงเทพฯ 10400

โทรศัพท์ 0-2642-7132 โทรสาร 0-2642-7133

สนใจรายละเอียดเพิ่มเติมได้ที่

คลังข้อมูลสภาพน้ำ

<http://www.thaiwater.net>

ติดตามสภาพอากาศและคาดการณ์สภาวะฝน

<http://www.thaiwater.net/web/index.php/weatherinfo.html>