



# รายงานข้อมูลน้ำรายสัปดาห์

สัปดาห์ที่ 9/2558

ระหว่างวันที่ 25 กุมภาพันธ์ - 3 มีนาคม 2558

## เนื้อหาภายในฉบับ

การเปรียบเทียบผล คาดการณ์ฝน	2
สภาพอากาศปัจจุบัน	3
สภาพฝนของประเทศไทย	6
ปริมาณน้ำในอ่างเก็บน้ำ	7
ระดับน้ำท่า	7
ระดับน้ำทะเลคาดการณ์	8
สถานการณ์น้ำเค็มรุกล้ำ	9

## สรุปข้อมูลน้ำรายสัปดาห์

### สภาพอากาศของประเทศไทย

#### เมฆ

- กลุ่มเมฆปกคลุมเป็นบางแห่งบริเวณภาคกลาง ภาคตะวันออกเฉียงเหนือ และภาคตะวันออก ส่งผลให้มีฝนตกกระจายในบริเวณดังกล่าว

#### ปริมาณฝน

- สัปดาห์นี้มีฝนตกกระจายบริเวณภาคตะวันออกเฉียงเหนือ ภาคตะวันออกและภาคกลาง

#### ความกดอากาศ

- ลมตะวันออกเฉียงใต้ที่พัดปกคลุมประเทศไทยมีกำลังแรงขึ้นในระยะปลายสัปดาห์ ประกอบกับในช่วงดังกล่าวบริเวณความกดอากาศสูงจากประเทศจีนได้แผ่เสริมลงมาปกคลุมทะเลจีนใต้ และภาคตะวันออกเฉียงเหนือ ลักษณะดังกล่าวทำให้ประเทศไทยมีอุณหภูมิสูงขึ้นและมีอากาศร้อนในตอนกลางวันเกือบทั่วไป กับมีรายงานฝนฟ้าคะนองบางพื้นที่

#### ความชื้นในอากาศ

- ความชื้นในอากาศลดลงเกือบตลอดสัปดาห์ โดยเฉพาะบริเวณภาคเหนือ และภาคตะวันออกเฉียงเหนือ เว้นแต่ในวันที่ 2 มี.ค. 58 ความชื้นในอากาศค่อยๆสูงขึ้นในภาคตะวันออก และภาคกลาง ทำให้บริเวณดังกล่าวมีฝนตกเล็กน้อย

#### อุณหภูมิผิวน้ำทะเล

- อุณหภูมิผิวน้ำทะเลฝั่งอันดามันสูงกว่าฝั่งอ่าวไทยเล็กน้อย โดยฝั่งอันดามันมีอุณหภูมิอยู่ที่ประมาณ 27-29 องศาเซลเซียส ส่วนฝั่งอ่าวไทยมีอุณหภูมิอยู่ที่ประมาณ 26-28 องศาเซลเซียส

#### ความสูงคลื่น

- ฝั่งอันดามันและฝั่งอ่าวไทยทะเลมีคลื่นสูงประมาณ 1 เมตรตลอดสัปดาห์

### สภาพน้ำของประเทศไทย

#### สภาพน้ำในอ่างเก็บน้ำขนาดใหญ่ทั่วประเทศ

- ปัจจุบันมีปริมาณน้ำกักเก็บทั่วประเทศอยู่ที่ 41,174 ล้าน ลบ.ม. คิดเป็น 59% ของความจุอ่างฯ มีปริมาณน้ำใช้การเหลืออยู่ 17,671 ล้าน ลบ.ม. เขื่อนที่มีปริมาณน้ำกักเก็บมากกว่า 80% มีเพียง 1 เขื่อน คือ เขื่อนบางลาง(94%) ส่วนเขื่อนที่มีปริมาณน้ำกักเก็บคงเหลือน้อยกว่า 30% มีทั้งหมด 3 เขื่อน คือ แมกวง(17%) เขื่อนลำพระเพลิง(25%) และเขื่อนคลองสียัด (29%)

#### ระดับน้ำท่า

- จากการตรวจวัดระดับน้ำของสถานีโทรมาตร สสนก. พบสถานการณ์น้ำน้อยวิกฤติเกือบทุกกลุ่มน้ำของประเทศไทย โดยเฉพาะในลุ่มน้ำปิง วัง ยม น่าน มูล และลุ่มน้ำภาคใต้ฝั่งตะวันตก

#### ระดับน้ำคาดการณ์บริเวณอ่าวไทย

- จากการคาดการณ์ระดับน้ำบริเวณหน้ากองบัญชาการกองทัพเรือและป้อมพระจุลจอมเกล้า โดยกรมอุทกศาสตร์กองทัพเรือ พบว่าวันที่ 3 มีนาคม 2558 ที่หน้ากองบัญชาการกองทัพเรือ น้ำลงเต็มที่เวลา 11.31 น. สูงกว่าระดับน้ำทะเลปานกลาง 0.09 เมตร น้ำขึ้นเต็มที่เวลา 05.28 น. สูงกว่าระดับน้ำทะเลปานกลาง 1.06 เมตร ส่วนที่ป้อมพระจุลจอมเกล้า น้ำลงเต็มที่เวลา 13.30 น. สูงกว่าระดับน้ำทะเลปานกลาง 0.40 เมตร น้ำขึ้นเต็มที่ เวลา 07.21 น. สูงกว่าระดับน้ำทะเลปานกลาง 0.93 เมตร

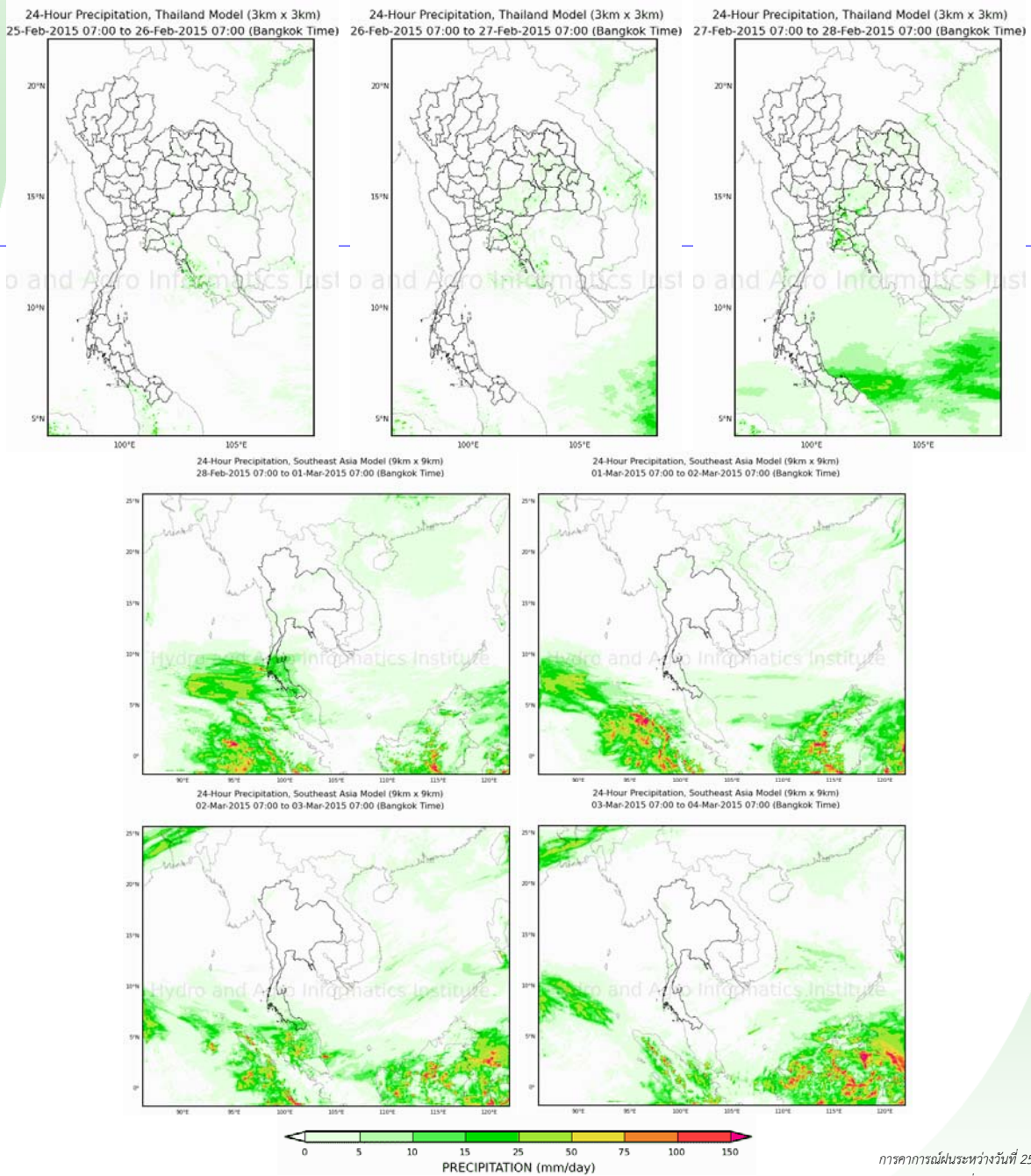
#### สถานการณ์น้ำเค็มรุกล้ำ

- จากการตรวจวัดค่าความเค็มโดยการประปานครหลวง ตลอดลำน้ำเจ้าพระยา พบว่า ค่าความเค็มลดลงเล็กน้อยจากสัปดาห์ที่แล้ว แต่ยังคงมีความเค็มเกินมาตรฐานใน 2 จุดตรวจวัด ประกอบด้วย บริเวณคลองลัดโพธิ์ และสะพานพระนั่งเกล้า ส่วนบริเวณลำแคว ซึ่งเป็นบริเวณสถานีสูบน้ำเพื่อผลิตน้ำประปา ค่าความเค็ม อยู่ที่ 0.14 กรัมต่อลิตร ซึ่งอยู่ในสภาวะปกติ

# การเปรียบเทียบผลคาดการณ์ฝน

## เปรียบเทียบผลคาดการณ์ฝนล่วงหน้า 7 วัน ด้วยแบบจำลองสภาพอากาศ WRF กับเหตุการณ์ที่เกิดขึ้นจริง

- จากแผนภาพคาดการณ์ปริมาณฝนสะสมรายวันล่วงหน้า 7 วัน ความละเอียด 3x3 กิโลเมตร และ 9x9 กิโลเมตร คาดการณ์เมื่อวันที่ 25 ก.พ. 58 พบว่าช่วงวันที่ 25-27 ก.พ. 58 จะมีฝนตกเล็กน้อยในภาคตะวันออกเฉียงเหนือ ภาคตะวันออก และภาคกลาง จากนั้นในช่วงวันที่ 28 ก.พ.-3 มี.ค. 58 จะมีปริมาณฝนเล็กน้อยในภาคเหนือ ภาคตะวันออก ภาคกลาง และภาคใต้ โดยผลลัพธ์ที่ได้จากแบบจำลองมีความสอดคล้องใกล้เคียงกับเหตุการณ์ที่เกิดขึ้นจริงเมื่อเปรียบเทียบกับเรดาร์ตรวจอากาศกรมอุตุนิยมวิทยา การตรวจวัดฝนจากระบบโทรมาตร สสนก. และแผนภาพแสดงปริมาณฝนของ NASA



การคาดการณ์ฝนระหว่างวันที่ 25 ก.พ.-3 มี.ค. 2558  
(คาดการณ์ ณ วันที่ 25 ก.พ. 2558 เวลา 07:00 น.)

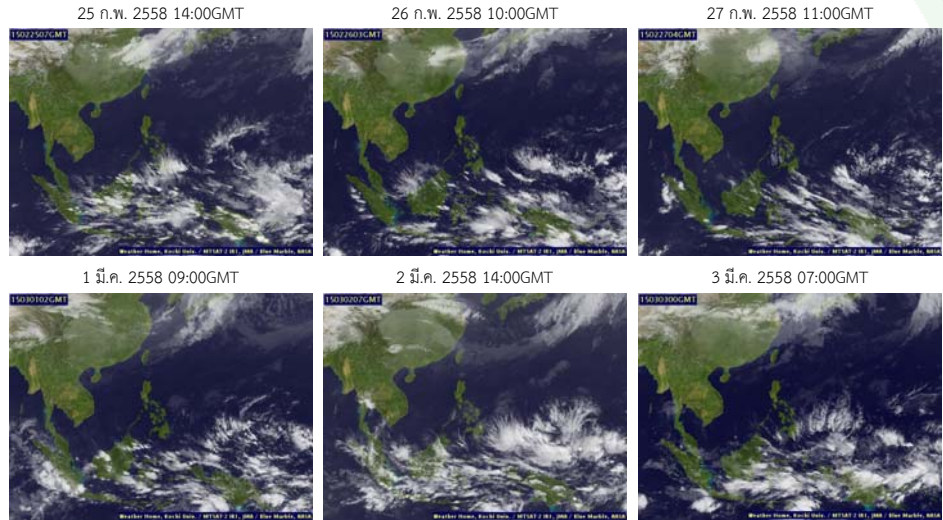
ที่มา : สถาบันสารสนเทศทรัพยากรน้ำและการเกษตร (องค์การมหาชน)

**หมายเหตุ :** โดยทั่วไปความแม่นยำของการคาดการณ์สภาวะฝนจะลดลง เมื่อระยะเวลาคาดการณ์ยาวขึ้น โดยจะมีความแม่นยำสูงสุดที่ 3 วันข้างหน้า  
ข้อมูลคาดการณ์สภาวะฝนเป็นผลงานในระยะวิจัยและพัฒนา โปรดใช้วิจารณญาณในการนำข้อมูลไปใช้

# สภาพอากาศปัจจุบัน (วันที่ 25 กุมภาพันธ์-3 มีนาคม 2558)

## เมฆ

- กลุ่มเมฆปกคลุมเป็นบางแห่งบริเวณภาคกลาง ภาคตะวันออกเฉียงเหนือ และภาคตะวันออก ส่งผลให้มีฝนตกกระจายในบริเวณดังกล่าว



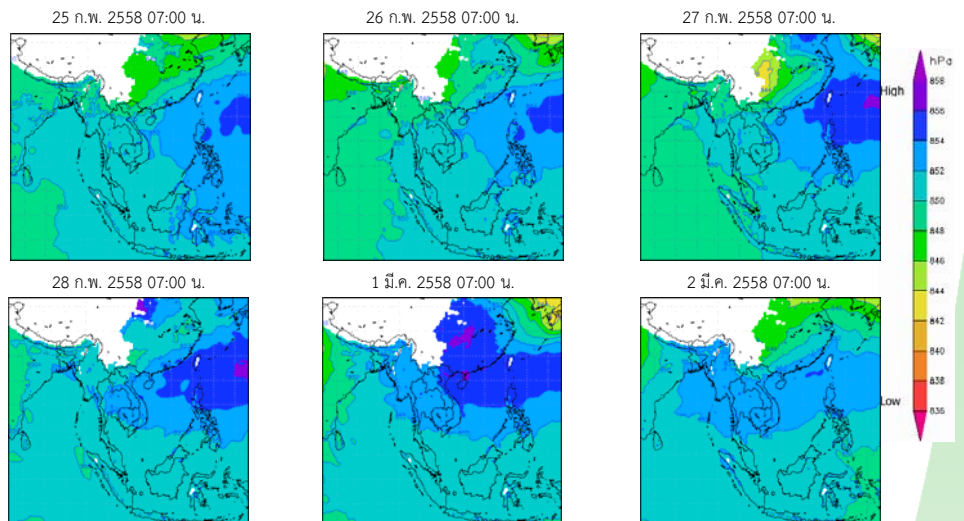
แผนที่เมฆ

ที่มา : มหาวิทยาลัยโคชิ

Pasted from <<http://tiwrm.haii.or.th/TyphoonTracking/>>

## ความกดอากาศที่ระดับ 1.5 กิโลเมตร

- ลมตะวันออกเฉียงใต้ที่พัดปกคลุมประเทศไทยมีกำลังแรงขึ้นในระยะปลายสัปดาห์ ประกอบกับในช่วงดังกล่าวบริเวณความกดอากาศสูงจากประเทศจีนได้แผ่เสริมลงมาปกคลุมทะเลจีนใต้ และภาคตะวันออกเฉียงเหนือ ลักษณะดังกล่าวทำให้ประเทศไทยมีอุณหภูมิสูงขึ้นและมีอากาศร้อนในตอนกลางวันเกือบทั่วไป กับมีรายงานฝนฟ้าคะนองบางพื้นที่



แผนที่อากาศที่ระดับความสูง 1.5 กิโลเมตร

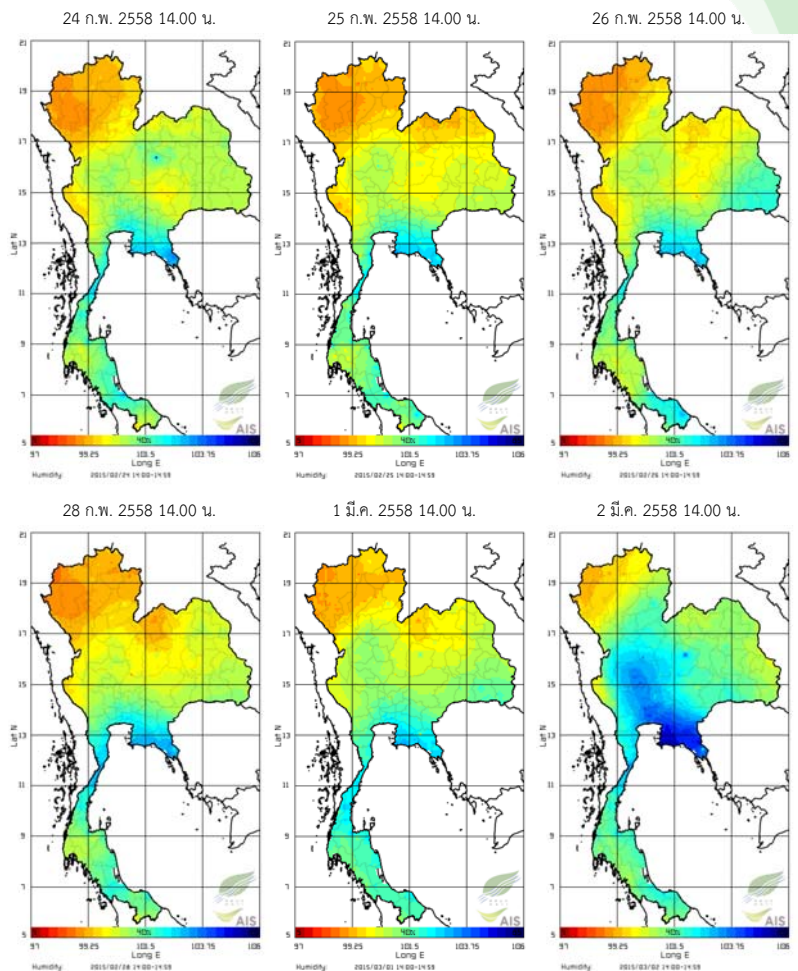
ที่มา : สถาบันสารสนเทศทรัพยากรน้ำและการเกษตร (องค์การมหาชน)

Pasted from <[http://live1.haii.or.th/wrf\\_image/](http://live1.haii.or.th/wrf_image/)>

# สภาพอากาศปัจจุบัน (วันที่ 24 กุมภาพันธ์-2 มีนาคม 2558)

## ความชื้นในอากาศ

- ความชื้นในอากาศลดลงเกือบตลอดสัปดาห์ โดยเฉพาะบริเวณภาคเหนือและภาคตะวันออกเฉียงเหนือ เว้นแต่ในวันที่ 2 มี.ค. 58 ความชื้นในอากาศค่อยๆสูงขึ้นในภาคตะวันออกเฉียงเหนือ และภาคกลาง เนื่องจากบริเวณดังกล่าวมีฝนตกเล็กน้อย



แผนภาพความชื้นในอากาศ

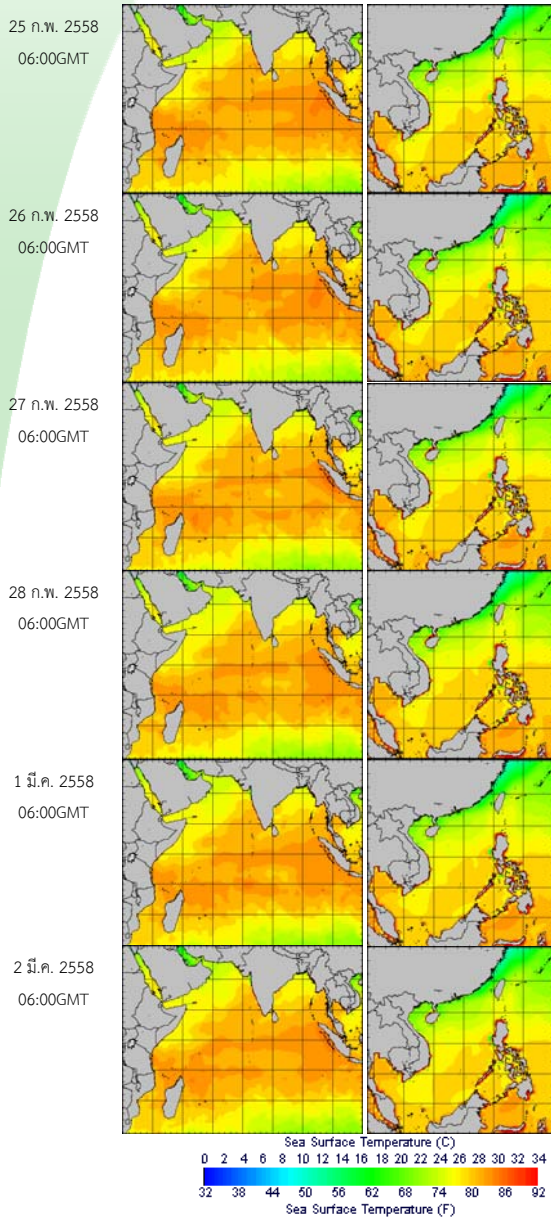
ที่มา : สถาบันสารสนเทศทรัพยากรน้ำและการเกษตร (องค์การมหาชน)

Pasted from <[http://www.thaiwater.net/DATA/REPORT/php/radar/show\\_humidimg.php](http://www.thaiwater.net/DATA/REPORT/php/radar/show_humidimg.php)>

# สภาพอากาศปัจจุบัน (วันที่ 25 กุมภาพันธ์-3 มีนาคม 2558)

## อุณหภูมิผิวน้ำทะเล

- อุณหภูมิผิวน้ำทะเลฝั่งอันดามันสูงกว่าฝั่งอ่าวไทยเล็กน้อย โดยฝั่งอันดามันมีอุณหภูมิอยู่ที่ประมาณ 27-29 องศาเซลเซียส ส่วนฝั่งอ่าวไทยมีอุณหภูมิอยู่ที่ประมาณ 26-28 องศาเซลเซียส



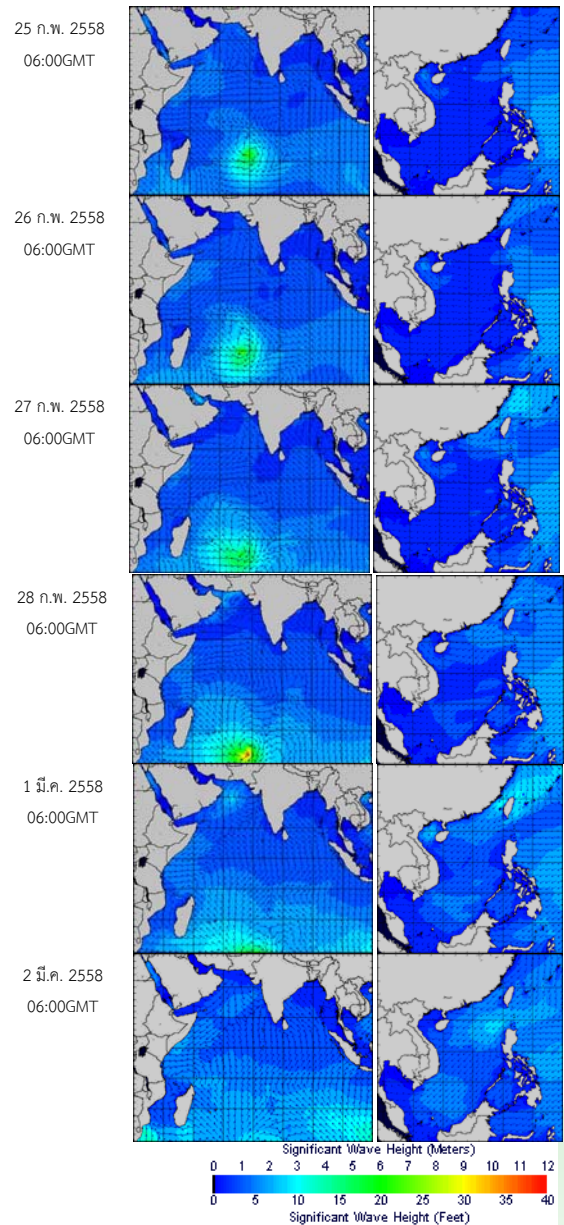
อุณหภูมิผิวน้ำทะเลฝั่งอันดามัน (ซ้าย) และฝั่งอ่าวไทย (ขวา)

ที่มา : Oceanweather, Inc.

Pasted from <[http://tiwrm.haii.or.th/DATA/REPORT/php/show\\_sst.php](http://tiwrm.haii.or.th/DATA/REPORT/php/show_sst.php)>

## ความสูงและทิศทางคลื่น

- ฝั่งอันดามันและฝั่งอ่าวไทยทะเลมีคลื่นสูงประมาณ 1 เมตรตลอดสัปดาห์



ความสูงและทิศทางคลื่นฝั่งอันดามัน (ซ้าย) และฝั่งอ่าวไทย (ขวา)

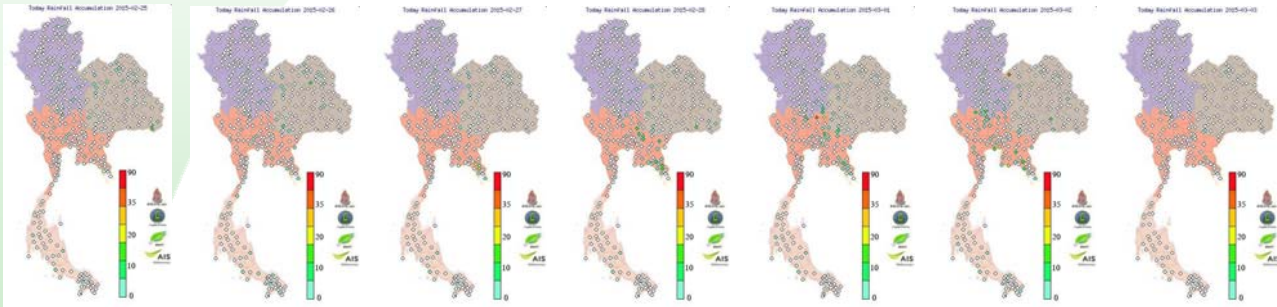
ที่มา : Oceanweather, Inc.

Pasted from <[http://www.thaiwater.net/DATA/REPORT/php/show\\_wave.php?zone=Ind](http://www.thaiwater.net/DATA/REPORT/php/show_wave.php?zone=Ind)>

# สภาพฝนของประเทศไทย

## ปริมาณฝนสัปดาห์ที่ผ่านมา

ปริมาณฝนสะสมรายวัน (วันที่ 25 ก.พ. - 3 มี.ค. 2558)

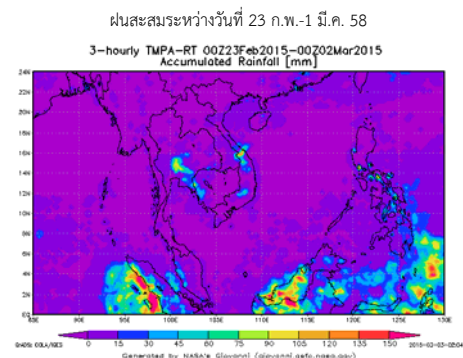
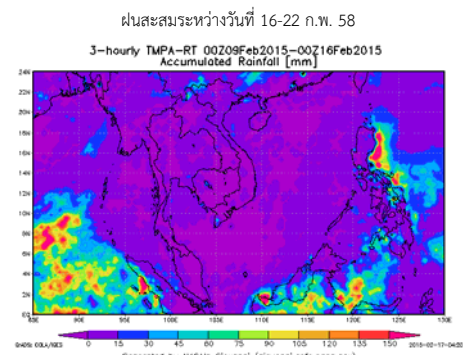


สถานี	ปริมาณฝนสะสม 24 ก.พ. - 2 มี.ค. 58 (มม.)
ตลาดภูเรือ ต.หนองบัว จ.เลย	50
สตอ ต.สะตอ จ.ตราด	50

- สัปดาห์นี้มีฝนตกกระจายบริเวณภาคตะวันออกเฉียงเหนือ ภาคตะวันออกและภาคกลาง โดยมีปริมาณฝนสะสมย้อนหลัง 7 วัน สูงสุดอยู่ที่ จ.เลย ต.หนองบัว และที่จังหวัดตราด ต.สะตอ วัดได้ 50.0 มิลลิเมตร

หมายเหตุ เลือกปริมาณฝนสะสม 7 วัน มากกว่า 50 มิลลิเมตร

รายละเอียดเพิ่มเติม : [http://www.thaiwater.net/DATA/site/content/fs\\_show\\_top7.html?type=rain\\_acc&sort\\_type=max](http://www.thaiwater.net/DATA/site/content/fs_show_top7.html?type=rain_acc&sort_type=max)



- ปริมาณฝนสะสมตั้งแต่วันที่ 23 กุมภาพันธ์ -1 มีนาคม 2558 พบว่า มีฝนตกเล็กน้อยถึงปานกลางกระจายส่วนมากในภาคกลาง ภาคตะวันออกเฉียงเหนือ และภาคตะวันออก โดยมีฝนตกหนักในบางพื้นที่ของภาคกลาง ได้แก่ บริเวณจังหวัดพระนครศรีอยุธยา

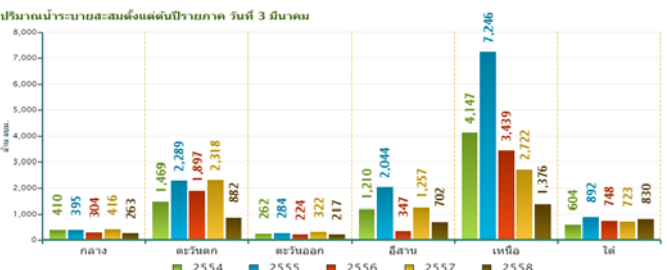
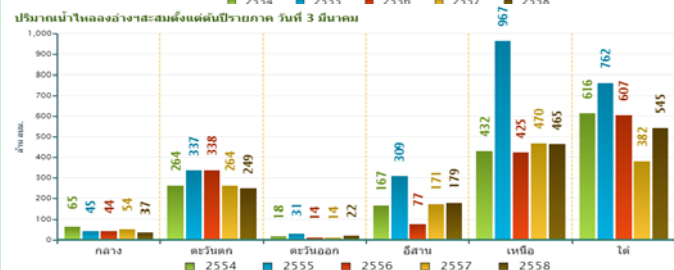
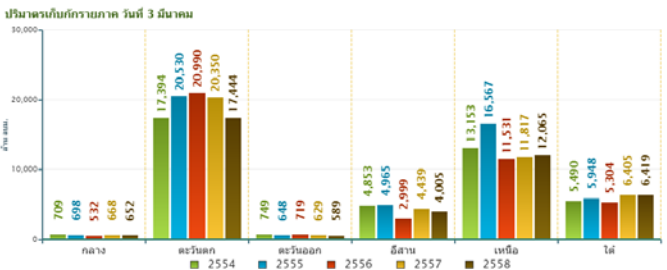
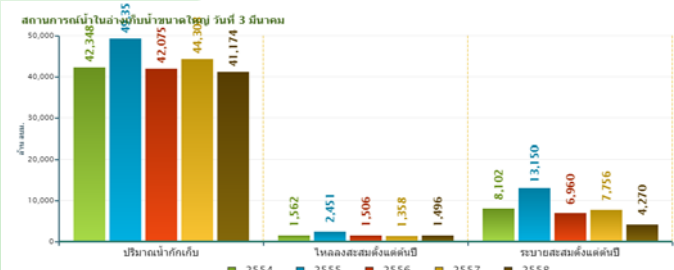
ที่มา : NASA (National Aeronautics and Space Administration)

Pasted from <<http://disc2.nascom.nasa.gov/Giovanni/tovas/realtime.3B42RT.2.shtml>>

# ปริมาณน้ำในอ่างเก็บน้ำ

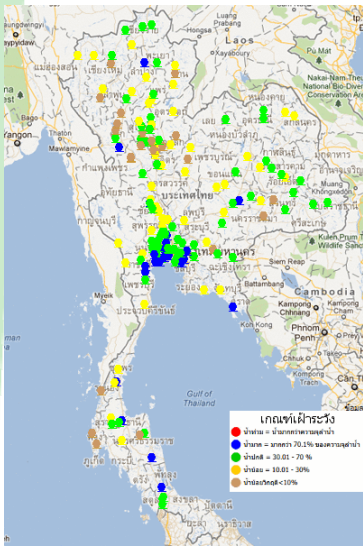
## สภาพน้ำในอ่างเก็บน้ำขนาดใหญ่ทั่วประเทศ (วันที่ 3 มีนาคม 2558)

- ปัจจุบันมีปริมาณน้ำกักเก็บทั่วประเทศอยู่ที่ 41,174 ล้าน ลบ.ม. คิดเป็น 59% ของความจุอ่างฯ มีปริมาณน้ำใช้การเหลืออยู่ 17,671 ล้าน ลบ.ม.
- เขื่อนที่มีปริมาณน้ำกักเก็บมากกว่า 80% มีเพียง 1 เขื่อน คือ เขื่อนบางลาง(94%) ส่วนเขื่อนที่มีปริมาณน้ำกักเก็บคงเหลือน้อยกว่า 30% มีทั้งหมด 3 เขื่อน คือ แมกวง(17%) เขื่อนลำพระเพลิง(25%) และเขื่อนคลองสียัด (29%)



ข้อมูลปริมาณน้ำในอ่างเก็บน้ำขนาดใหญ่วันที่ 3 มีนาคม 2558  
ที่มา : กรมชลประทานและการไฟฟ้าผลิตแห่งประเทศไทย

# ระดับน้ำท่า



## สถานการณ์น้ำท่า

จากการตรวจวัดระดับน้ำของสถานีโทรมาตร สสนก. พบสถานการณ์น้ำน้อยวิกฤติเกือบทุกกลุ่มน้ำของประเทศไทย โดยเฉพาะในกลุ่มน้ำปิง วัง ยม น่าน มูล และลุ่มน้ำภาคใต้ฝั่งตะวันตก  
รายละเอียดเพิ่มเติม : <http://www.thaiwater.net/hourlyreport>

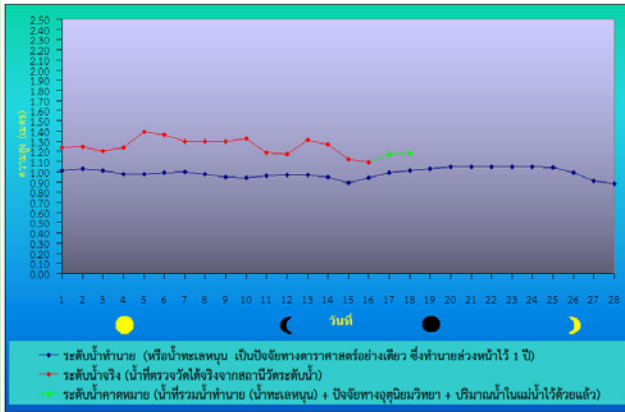
ที่มา : สถานีโทรมาตรตรวจวัดระดับน้ำของสถาบันสารสนเทศทรัพยากรน้ำและการเกษตร(องค์การมหาชน)

# ระดับน้ำทะเลคาดการณ์

## การคาดการณ์สภาวะระดับน้ำในแม่น้ำเจ้าพระยา

- จากการคาดการณ์ระดับน้ำบริเวณหน้ากองบัญชาการกองทัพเรือและป้อมพระจุลจอมเกล้า โดยกรมอุทกศาสตร์กองทัพเรือ พบว่า วันที่ 3 มีนาคม 2558 ที่หน้ากองบัญชาการกองทัพเรือ น้ำขึ้นเต็มที่เวลา 11.31 น. สูงกว่าระดับน้ำทะเลปานกลาง 0.09 เมตร น้ำขึ้นเต็มที่เวลา 05.28 น. สูงกว่าระดับน้ำทะเลปานกลาง 1.06 เมตร ส่วนที่ป้อมพระจุลจอมเกล้า น้ำขึ้นเต็มที่เวลา 13.30 น. สูงกว่าระดับน้ำทะเลปานกลาง 0.40 เมตร น้ำขึ้นเต็มที่ เวลา 07.21 น. สูงกว่าระดับน้ำทะเลปานกลาง 0.93 เมตร

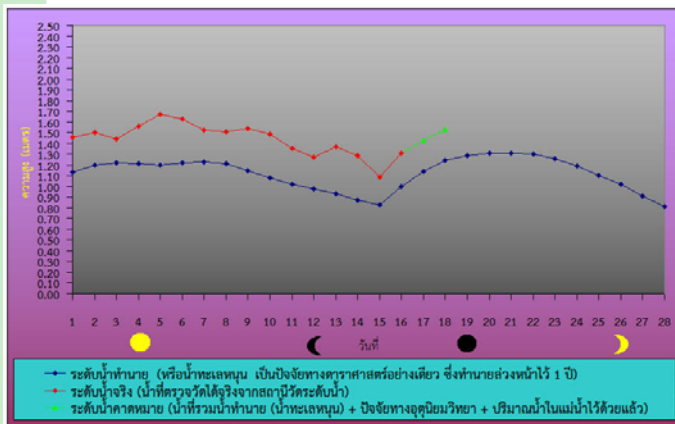
หน้ากองบัญชาการกองทัพเรือ



ระดับน้ำประมาณวันที่ 3 มีนาคม พ.ศ.2558

น้ำขึ้นเต็มที่	เวลา	สูงกว่าระดับทะเลปานกลาง	เมตร		
น้ำขึ้นเต็มที่	เวลา	0528	สูงกว่าระดับทะเลปานกลาง	1.06	เมตร
น้ำลงเต็มที่	เวลา	1131	สูงกว่าระดับทะเลปานกลาง	0.09	เมตร
น้ำขึ้นเต็มที่	เวลา	1530	สูงกว่าระดับทะเลปานกลาง	0.46	เมตร
น้ำลงเต็มที่	เวลา	2253	ต่ำกว่าระดับทะเลปานกลาง	1.03	เมตร

ป้อมพระจุลจอมเกล้า



ระดับน้ำประมาณวันที่ 3 มีนาคม พ.ศ.2558

น้ำขึ้นเต็มที่	เวลา	สูงกว่าระดับทะเลปานกลาง	เมตร		
น้ำขึ้นเต็มที่	เวลา	0721	สูงกว่าระดับทะเลปานกลาง	0.93	เมตร
น้ำลงเต็มที่	เวลา	1330	สูงกว่าระดับทะเลปานกลาง	0.40	เมตร
น้ำขึ้นเต็มที่	เวลา	1639	สูงกว่าระดับทะเลปานกลาง	0.66	เมตร

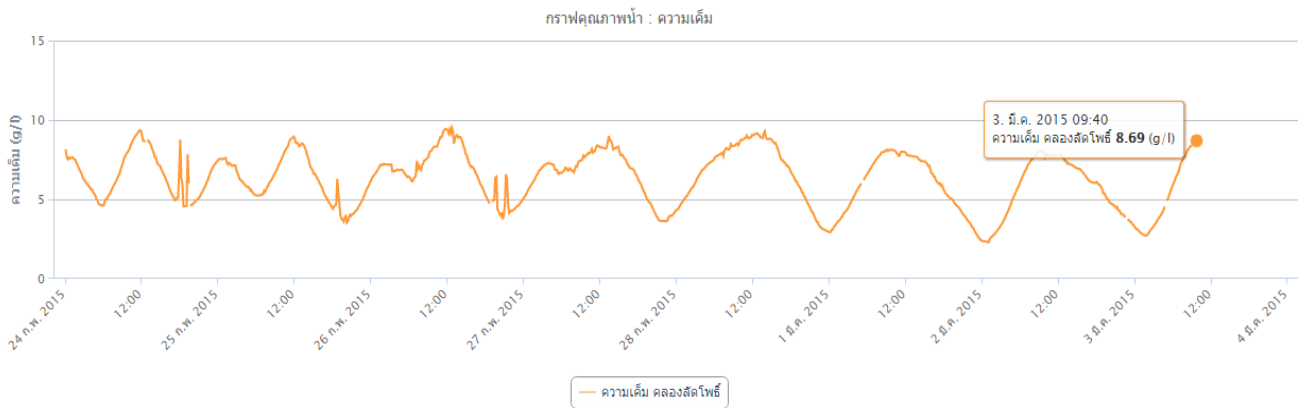
ที่มา : กรมอุทกศาสตร์ กองทัพเรือ



# สถานการณ์น้ำเค็มรุกล้ำ

## แม่น้ำเจ้าพระยา

จากการตรวจวัดค่าความเค็มโดยการประปานครหลวง ตลอดลำน้ำเจ้าพระยา พบว่า ค่าความเค็มลดลงเล็กน้อยจากสัปดาห์ที่แล้ว แต่ยังคงมีความเค็มเกินมาตรฐานใน 2 จุดตรวจวัด ประกอบด้วย บริเวณคลองลัดโพธิ์ และสะพานพระนั่งเกล้า ส่วนบริเวณลำน้ำแม่ ซึ่งเป็นบริเวณสถานีสูบน้ำเพื่อผลิตน้ำประปา ค่าความเค็ม อยู่ที่ 0.14 กรัมต่อลิตร ซึ่งอยู่ในสภาวะปกติ





ส ส น ก  
H A I I

จัดทำโดย

สถาบันสารสนเทศทรัพยากรน้ำและการเกษตร (องค์การมหาชน)

กระทรวงวิทยาศาสตร์และเทคโนโลยี

เลขที่ 108 อาคารบางกอกไทยทาวเวอร์ ชั้น 8

ถนนรางน้ำ แขวงถนนพญาไท เขตราชเทวี กรุงเทพฯ 10400

โทรศัพท์ 0-2642-7132 โทรสาร 0-2642-7133

สนใจรายละเอียดเพิ่มเติมได้ที่

คลังข้อมูลสภาพน้ำ

<http://www.thaiwater.net>

ติดตามสภาพอากาศและคาดการณ์สภาวะฝน

<http://www.thaiwater.net/web/index.php/weatherinfo.html>