



รายงานข้อมูลน้ำรายสัปดาห์

สัปดาห์ที่ 8/2558

ระหว่างวันที่ 18-24 กุมภาพันธ์ 2558

เนื้อหาภายในฉบับ

การเปรียบเทียบผล คาดการณ์ฝน	2
สภาพอากาศปัจจุบัน	3
สภาพฝนของประเทศไทย	6
ปริมาณน้ำในอ่างเก็บน้ำ	7
ระดับน้ำท่า	7
ระดับน้ำทะเลคาดการณ์	8
สถานการณ์น้ำเค็มรุกล้ำ	9

สรุปข้อมูลน้ำรายสัปดาห์

สภาพอากาศของประเทศไทย

เมฆ

- กลุ่มเมฆเบาบางปกคลุมในภาคตะวันออกเฉียงเหนือ ภาคกลาง ภาคตะวันออกเฉียงเหนือ และภาคใต้ เกือบตลอดสัปดาห์ ส่งผลให้มีฝนตกกระจายในบริเวณดังกล่าว

ปริมาณฝน

- สัปดาห์นี้มีฝนตกกระจายบริเวณภาคตะวันออกเฉียงเหนือ ภาคตะวันออกเฉียงเหนือ ด้านตะวันตกของภาคกลาง และภาคใต้ฝั่งตะวันตก โดยมีปริมาณฝนสะสมย้อนหลัง 7 วัน สูงสุดอยู่ที่ จ.จันทบุรี ต.ตะเคียนทอง วัดได้ 78.2 มิลลิเมตร รองลงมาที่จังหวัดเลย ต.โป่ง วัดได้ 70.0 มิลลิเมตร

ความกดอากาศ

- บริเวณความกดอากาศสูงยังคงปกคลุมบริเวณภาคเหนือ และภาคตะวันออกเฉียงเหนือ โดยลมตะวันออกเฉียงใต้พัดปกคลุมภาคเหนือตอนล่าง ภาคตะวันออกเฉียงเหนือ ภาคกลาง และภาคตะวันออกเฉียงเหนือเกือบตลอดสัปดาห์ ลักษณะดังกล่าวทำให้บริเวณประเทศไทยยังคงมีอากาศเย็นเกือบทั่วไป กับมีอากาศหนาวในภาคเหนือ และมีฝนตกโดยเฉพาะภาคตะวันออกเฉียงเหนือ ภาคกลาง และภาคตะวันออกเฉียงเหนือ

ความชื้นในอากาศ

- ในระหว่างวันที่ 17-19 ก.พ. 58 ความชื้นในอากาศค่อยๆสูงขึ้น บริเวณตอนบนของภาคตะวันออกเฉียงเหนือ ภาคตะวันออกเฉียงเหนือ เนื่องจากมีฝนตกในพื้นที่ดังกล่าว จากนั้นระหว่างวันที่ 20-23 ก.พ. 58 ความชื้นในอากาศค่อยๆลดลงเกือบทั่วทุกภาค

อุณหภูมิผิวน้ำทะเล

- อุณหภูมิผิวน้ำทะเลฝั่งอันดามันมีอุณหภูมิใกล้เคียงกับฝั่งอ่าวไทย โดยมีอุณหภูมิอยู่ที่ประมาณ 26-28 องศาเซลเซียสตลอดสัปดาห์

ความสูงคลื่น

- ฝั่งอันดามันทะเลมีคลื่นสูง 1 เมตร ห่างฝั่งคลื่นสูง 1-2 เมตร สำหรับฝั่งอ่าวไทยมีคลื่นสูงประมาณ 1 เมตร

สภาพน้ำของประเทศไทย

สภาพน้ำในอ่างเก็บน้ำขนาดใหญ่ทั่วประเทศ

- ปัจจุบันมีปริมาณน้ำกักเก็บทั่วประเทศอยู่ที่ 41,667 ล้าน ลบ.ม. คิดเป็น 59% ของความจุอ่างฯ มีปริมาณน้ำใช้การเหลืออยู่ 18,164 ล้าน ลบ.ม. เขื่อนที่มีปริมาณน้ำกักเก็บมากกว่า 80% มีเพียง 1 เขื่อน คือ เขื่อนบางลาง(95%) ส่วนเขื่อนที่มีปริมาณน้ำกักเก็บคงเหลือน้อยกว่า 30% มีทั้งหมด 11 เขื่อน คือ เขื่อนภูมิพล (15%) เขื่อนสิริกิติ์ (28%) แม่กวาง(12%) เขื่อนจุฬาภรณ์ (27%) เขื่อนอุบลรัตน์ (21%) เขื่อนลำพระเพลิง(24%) เขื่อนสิรินธร (24%) เขื่อนทับเสลา (21%) เขื่อนศรีนครินทร์ (14%) เขื่อนวชิราลงกรณ (21%) และเขื่อนคลองสียัด (23%)

ระดับน้ำท่า

- จากการตรวจวัดระดับน้ำของสถานีโทรมาตร สสนก. พบสถานการณ์น้ำน้อยวิกฤติเกือบทุกลุ่มน้ำของประเทศไทย โดยเฉพาะในลุ่มน้ำปิง วังยม น่าน มูล และลุ่มน้ำภาคใต้ฝั่งตะวันตก

ระดับน้ำคาดการณ์บริเวณอ่าวไทย

- จากการคาดการณ์ระดับน้ำบริเวณหน้ากองบัญชาการกองทัพเรือและป้อมพระจุลจอมเกล้า โดยกรมอุทกศาสตร์กองทัพเรือ พบว่าวันที่ 24 กุมภาพันธ์ 2558 ที่หน้ากองบัญชาการกองทัพเรือ น้ำลงเต็มที่เวลา 03.42 น. ต่ำกว่าระดับน้ำทะเลปานกลาง 0.06 เมตร น้ำขึ้นเต็มที่เวลา 09.31 น. สูงกว่าระดับน้ำทะเลปานกลาง 1.32 เมตร ส่วนที่ป้อมพระจุลจอมเกล้า น้ำลงเต็มที่เวลา 02.33 น. ต่ำกว่าระดับน้ำทะเลปานกลาง 0.46 เมตร น้ำขึ้นเต็มที่ เวลา 21.22 น. สูงกว่าระดับน้ำทะเลปานกลาง 1.12 เมตร

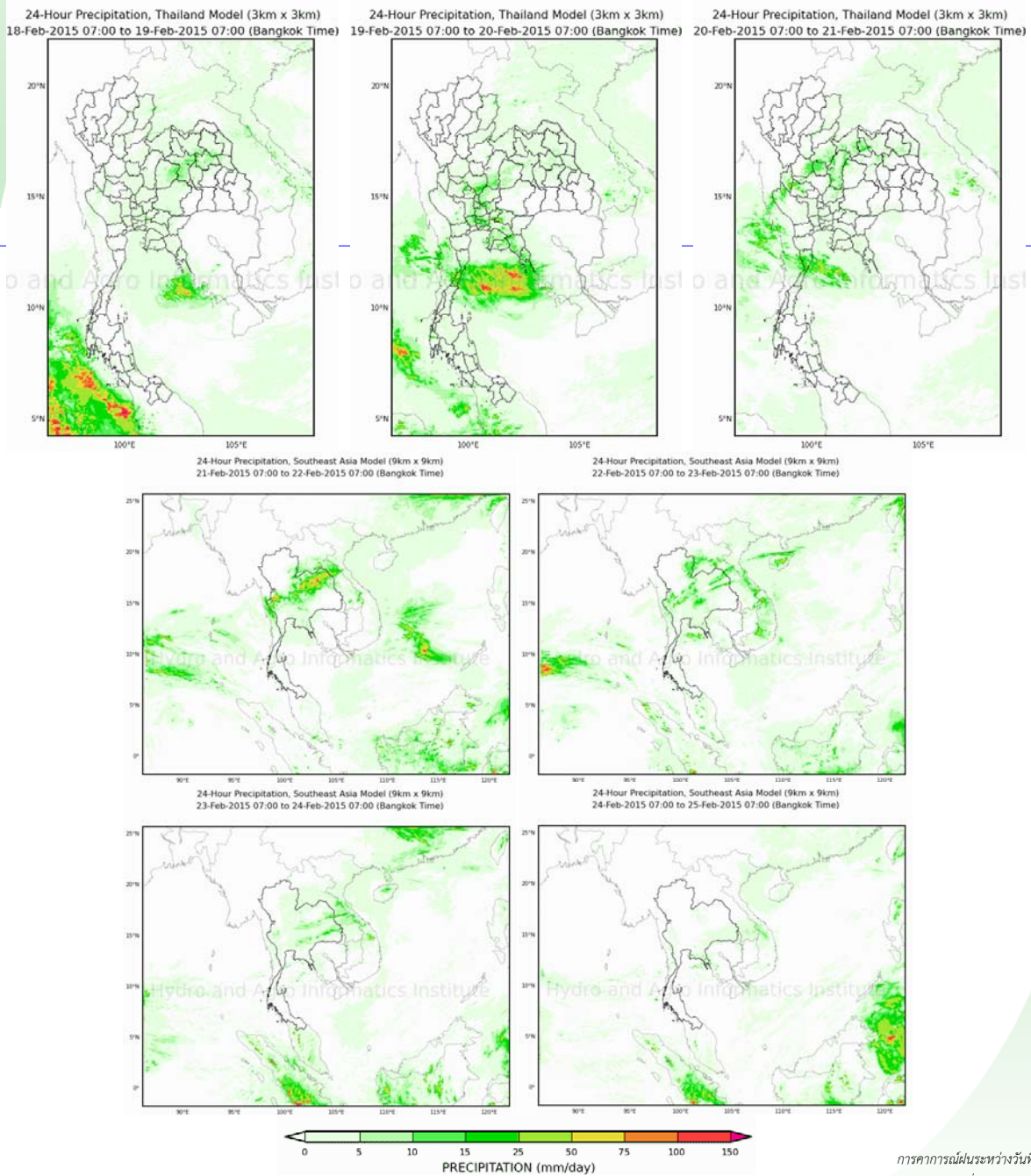
สถานการณ์น้ำเค็มรุกล้ำ

- จากการตรวจวัดค่าความเค็มโดยการประปานครหลวง ตลอดลำน้ำเจ้าพระยา พบว่า เมื่อช่วงต้นสัปดาห์มีฝนตกเล็กน้อย ทำให้ค่าความเค็มลดลงจากสัปดาห์ที่แล้ว แต่ยังคงมีความเค็มเกินมาตรฐานใน 2 จุดตรวจวัด ประกอบด้วย บริเวณคลองสัดโพธิ์ และสะพานพระนั่งเกล้า ส่วนบริเวณลำแผล ซึ่งเป็นบริเวณสถานีสูบน้ำเพื่อผลิตน้ำประปา ค่าความเค็ม อยู่ที่ 0.14 กรัมต่อลิตร ซึ่งอยู่ในสภาวะปกติ

การเปรียบเทียบผลคาดการณ์ฝน

เปรียบเทียบผลคาดการณ์ฝนล่วงหน้า 7 วัน ด้วยแบบจำลองสภาพอากาศ WRF กับเหตุการณ์ที่เกิดขึ้นจริง

- จากแผนภาพคาดการณ์ปริมาณฝนสะสมรายวันล่วงหน้า 7 วัน ความละเอียด 3x3 กิโลเมตร และ 9x9 กิโลเมตร คาดการณ์เมื่อวันที่ 18 ก.พ. 58 พบว่าช่วงวันที่ 18-20 ก.พ. 58 จะมีฝนตกกระจายเล็กน้อยเป็นบางแห่งในภาคตะวันออกเฉียงเหนือ ภาคตะวันออก ภาคกลางบริเวณด้านตะวันตก ภาคใต้ตอนบน ในช่วงวันที่ 21-24 ก.พ. 58 โดยในวันที่ 21-22 ก.พ. จะมีฝนตกหนักบางพื้นที่ในภาคตะวันออกเฉียงเหนือตอนบน และบริเวณด้านตะวันตกของประเทศ จากนั้นในวันที่ 23-24 ก.พ. ปริมาณฝนลดลงทั่วประเทศ โดยผลลัพธ์ที่ได้จากแบบจำลองมีความสอดคล้องใกล้เคียงกับเหตุการณ์ที่เกิดขึ้นจริงเมื่อเปรียบเทียบกับเรดาร์ตรวจอากาศกรมอุตุฯ การตรวจวัดฝนจากระบบโทรมาตร สสทก. และแผนภาพแสดงปริมาณฝนของ NASA



การคาดการณ์ฝนระหว่างวันที่ 18-25 ก.พ. 2558

(คาดการณ์ ณ วันที่ 18 ก.พ. 2558 เวลา 07:00 น.)

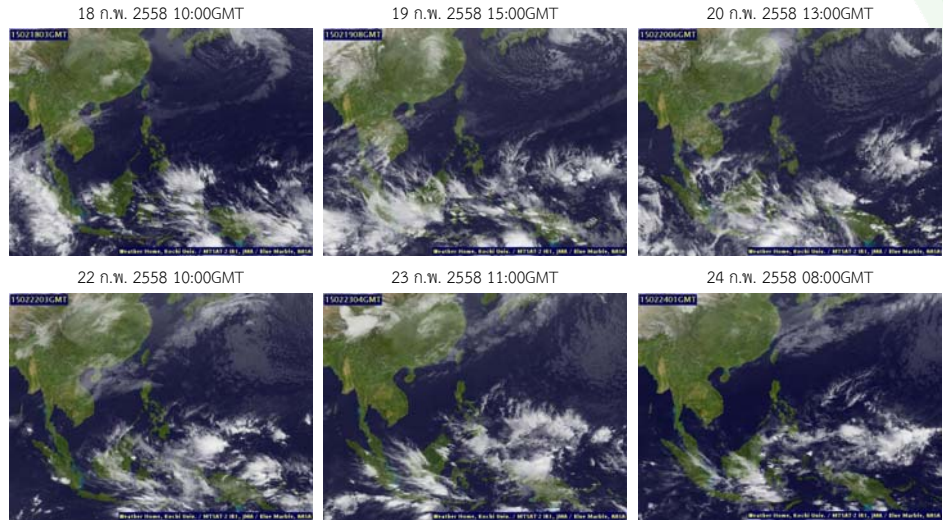
ที่มา : สถาบันสารสนเทศทรัพยากรน้ำและการเกษตร (องค์การมหาชน)

หมายเหตุ : โดยทั่วไปความแม่นยำของการคาดการณ์สภาวะฝนจะลดลง เมื่อระยะเวลาคาดการณ์ยาวขึ้น โดยจะมีความแม่นยำสูงสุดที่ 3 วันข้างหน้า ข้อมูลคาดการณ์สภาวะฝนเป็นผลงานในระยะวิจัยและพัฒนา โปรดใช้วิจารณญาณในการนำข้อมูลไปใช้

สภาพอากาศปัจจุบัน (วันที่ 18-24 กุมภาพันธ์ 2558)

เมฆ

- กลุ่มเมฆบางปกคลุมในภาคตะวันออกเฉียงเหนือ ภาคกลาง ภาคตะวันออก และภาคใต้ เกือบตลอด สัปดาห์ ส่งผลให้มีฝนตกกระจายในบริเวณดังกล่าว



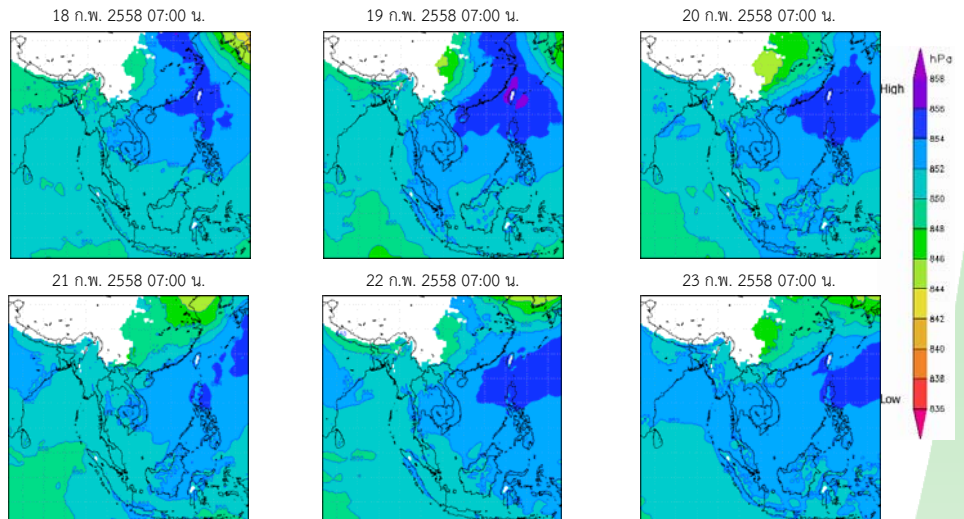
แผนที่เมฆ

ที่มา : มหาวิทยาลัยโคชิ

Pasted from <<http://tiwrm.haii.or.th/TyphoonTracking/>>

ความกดอากาศที่ระดับ 1.5 กิโลเมตร

- บริเวณความกดอากาศสูงยังคงปกคลุมบริเวณ ภาคเหนือ และภาคตะวันออกเฉียงเหนือ โดยลม ตะวันออกเฉียงใต้พัดปกคลุมภาคเหนือตอนล่าง ภาคตะวันออกเฉียงเหนือ ภาคกลาง และภาค ตะวันออกเกือบตลอดสัปดาห์ ลักษณะดังกล่าวทำให้บริเวณประเทศไทยยังคงมีอากาศเย็นเกือบทั่วไป กับมีอากาศหนาวในภาคเหนือ และมีฝนตก โดยเฉพาะภาคตะวันออกเฉียงเหนือ ภาคกลาง และ ภาคตะวันออก



แผนที่อากาศที่ระดับความสูง 1.5 กิโลเมตร

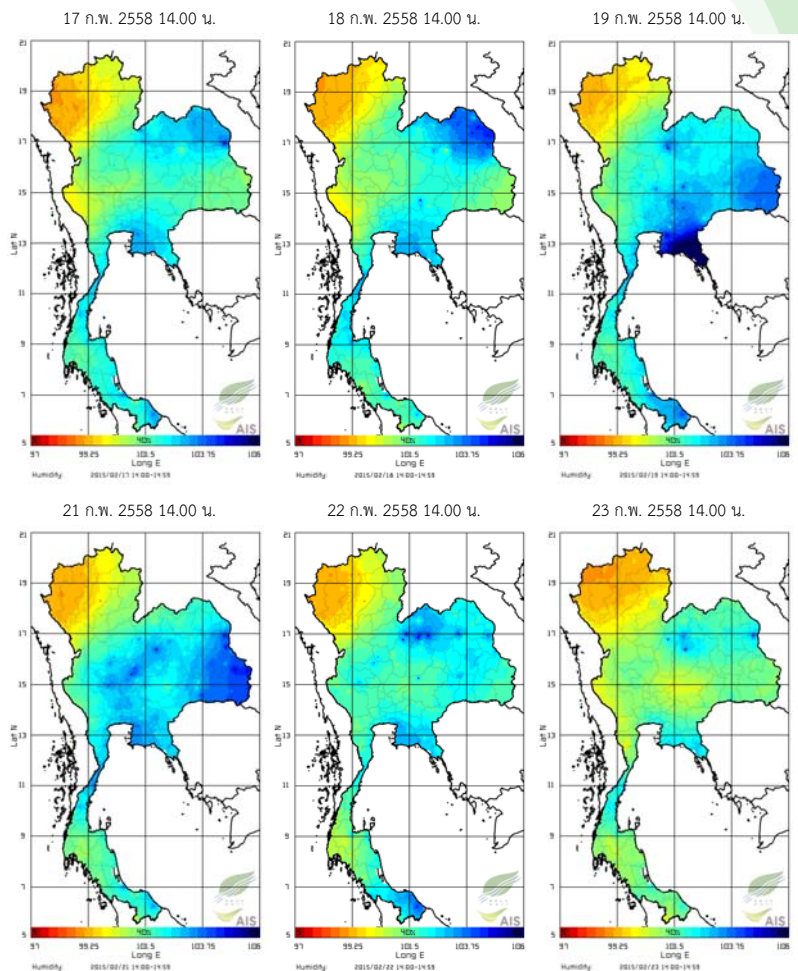
ที่มา : สถาบันสารสนเทศทรัพยากรน้ำและการเกษตร (องค์การมหาชน)

Pasted from <http://live1.haii.or.th/wrf_image/>

สภาพอากาศปัจจุบัน (วันที่ 18-24 กุมภาพันธ์ 2558)

ความชื้นในอากาศ

- ในระหว่างวันที่ 17-19 ก.พ. 58 ความชื้นในอากาศค่อนข้างสูงขึ้น บริเวณตอนบนของภาคตะวันออกเฉียงเหนือ ภาคตะวันออก เนื่องจากมีฝนตกในพื้นที่ดังกล่าว จากนั้นระหว่างวันที่ 20-23 ก.พ. 58 ความชื้นในอากาศค่อยๆลดลงเกือบทั่วทุกภาค



แผนภาพความชื้นในอากาศ

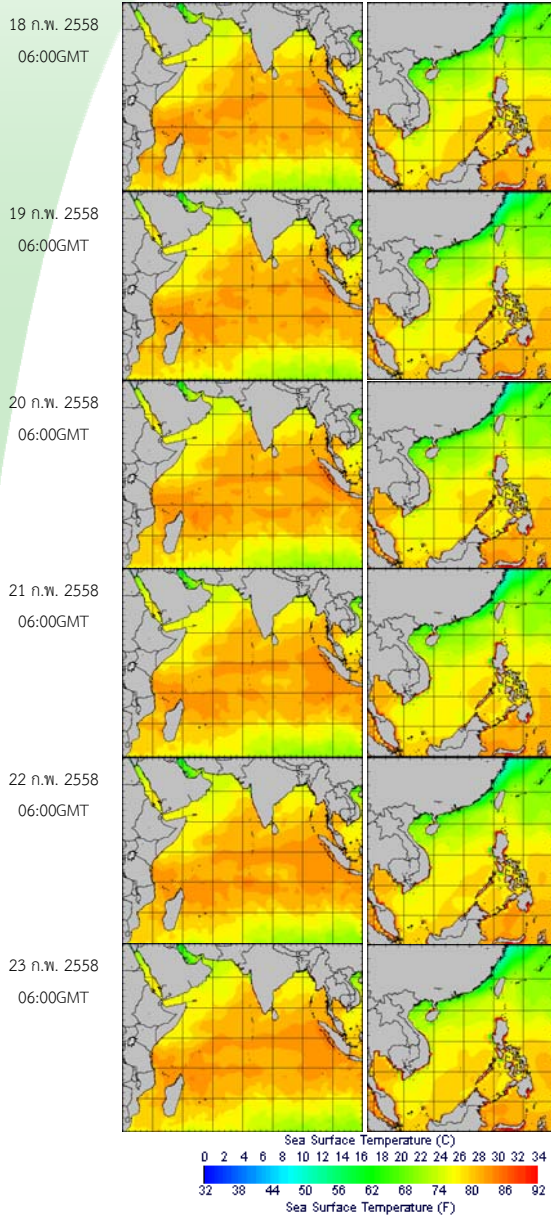
ที่มา : สถาบันสารสนเทศทรัพยากรน้ำและการเกษตร (องค์การมหาชน)

Pasted from <http://www.thaiwater.net/DATA/REPORT/php/radar/show_humidimg.php>

สภาพอากาศปัจจุบัน (วันที่ 18-24 กุมภาพันธ์ 2558)

อุณหภูมิผิวน้ำทะเล

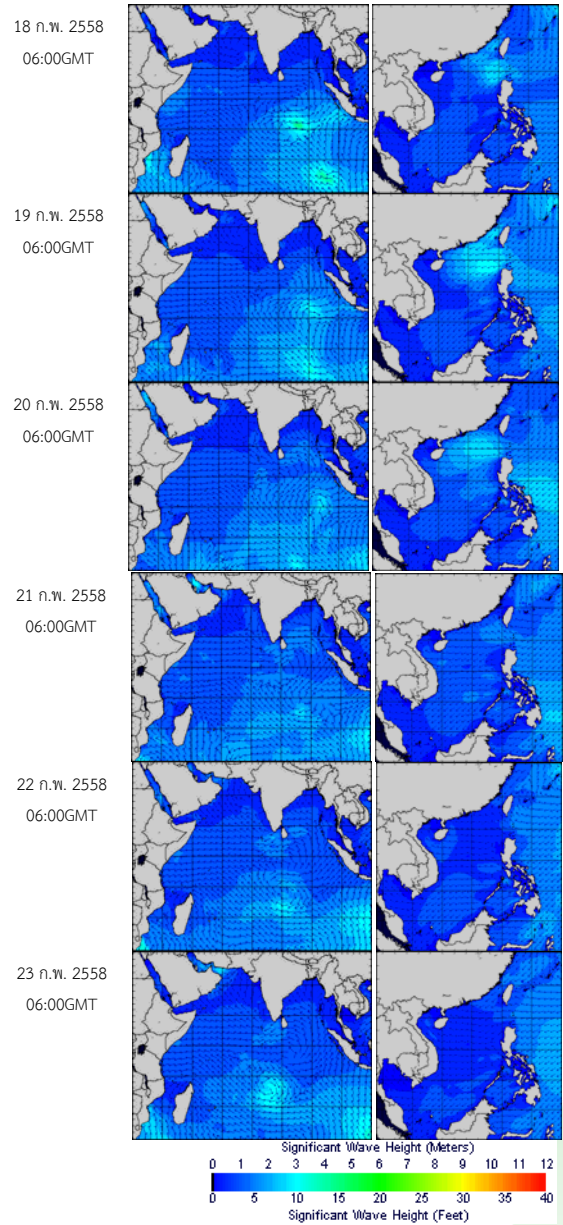
- อุณหภูมิผิวน้ำทะเลฝั่งอันดามันมีอุณหภูมิใกล้เคียงกับฝั่งอ่าวไทย โดยมีอุณหภูมิอยู่ที่ประมาณ 26-28 องศาเซลเซียสตลอดสัปดาห์



อุณหภูมิผิวน้ำทะเลฝั่งอันดามัน (ซ้าย) และฝั่งอ่าวไทย (ขวา)
ที่มา : Oceanweather, Inc.
Pasted from <http://tiwrm.haii.or.th/DATA/REPORT/php/show_sst.php>

ความสูงและทิศทางคลื่น

- ฝั่งอันดามันทะเลมีคลื่นสูง 1 เมตร ห่างฝั่งคลื่นสูง 1-2 เมตร สำหรับฝั่งอ่าวไทยมีคลื่นสูงประมาณ 1 เมตร

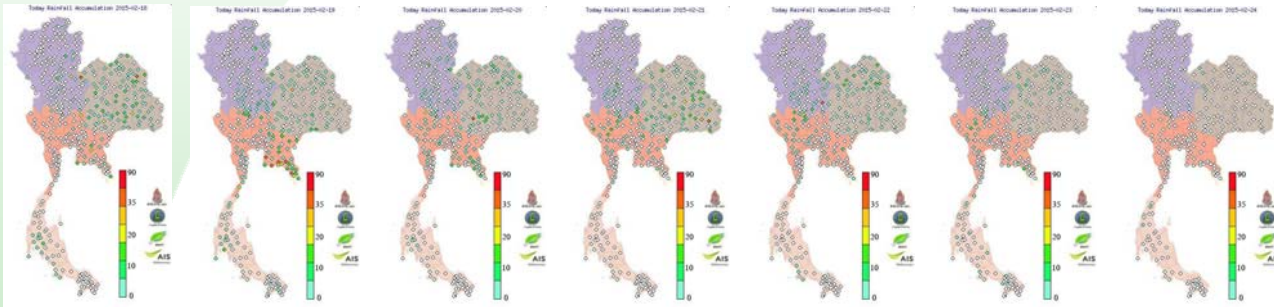


ความสูงและทิศทางคลื่นฝั่งอันดามัน (ซ้าย) และฝั่งอ่าวไทย (ขวา)
ที่มา : Oceanweather, Inc.
Pasted from <http://www.thaiwater.net/DATA/REPORT/php/show_wave.php?zone=Ind>

สภาพฝนของประเทศไทย

ปริมาณฝนสัปดาห์ที่ผ่านมา

ปริมาณฝนสะสมรายวัน (วันที่ 18-24 ก.พ. 2558)

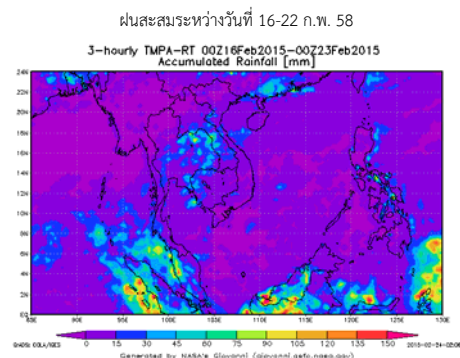
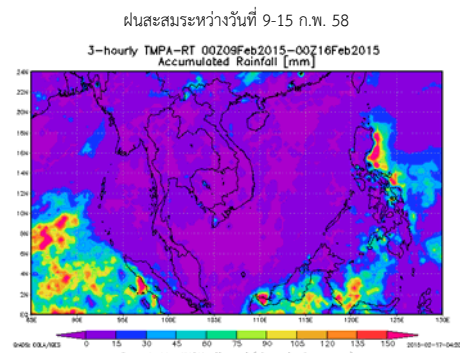


สถานี	ปริมาณฝนสะสม 17-23 ก.พ. 58 (มม.)
ตะเคียนทอง ต.ตะเคียนทอง จ.จันทบุรี	78.2
โป่งสี ต.โป่ง จ.เลย	70.0
ขอยวัดหนองปรือ ต.บึง จ.ชลบุรี	65.0
หนองกระสังข์ ต.ด่านจาก จ.นครราชสีมา	55.4
พิทยาสอง ต.หนองกุงชนสาร จ.ขอนแก่น	50.8

- สัปดาห์นี้มีฝนตกกระจายบริเวณภาคตะวันออกเฉียงเหนือ ภาคตะวันออก ด้านตะวันตกของภาคกลาง และภาคใต้ฝั่งตะวันตก โดยมีปริมาณฝนสะสมย้อนหลัง 7 วัน สูงสุดอยู่ที่ จ.จันทบุรี ต.ตะเคียนทอง วัดได้ 78.2 มิลลิเมตร รองลงมาที่จังหวัดเลย ต.โป่ง วัดได้ 70.0 มิลลิเมตร

หมายเหตุ เลือกปริมาณฝนสะสม 7 วัน มากกว่า 50 มิลลิเมตร

รายละเอียดเพิ่มเติม : http://www.thaiwater.net/DATA/site/content/fs_show_top7.html?type=rain_acc&sort_type=max



- ปริมาณฝนสะสมตั้งแต่วันที่ 16-22 กุมภาพันธ์ 2558 พบว่า มีฝนตกกระจายในภาคตะวันออกเฉียงเหนือ ภาคตะวันออก ภาคกลางบริเวณด้านตะวันตก และภาคใต้ฝั่งตะวันตก โดยมีฝนตกหนักบางพื้นที่ในภาคตะวันออกเฉียงเหนือตอนบน และภาคตะวันออก

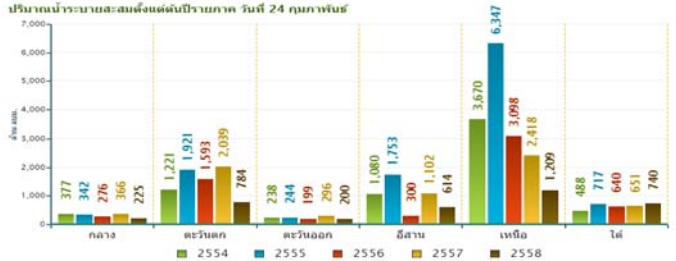
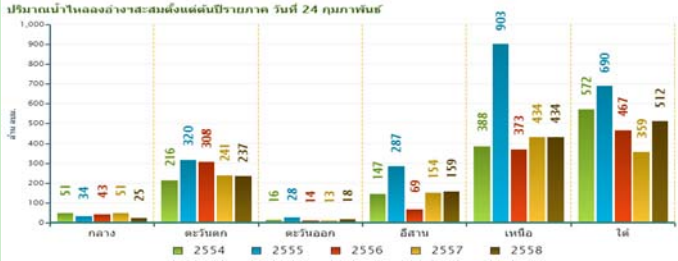
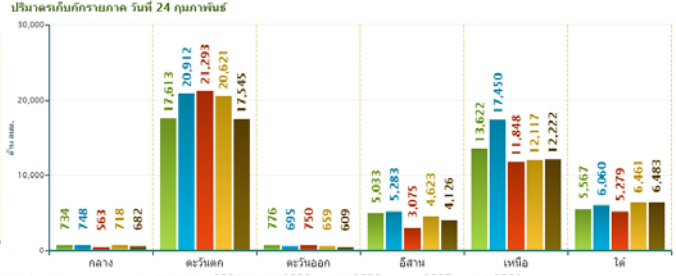
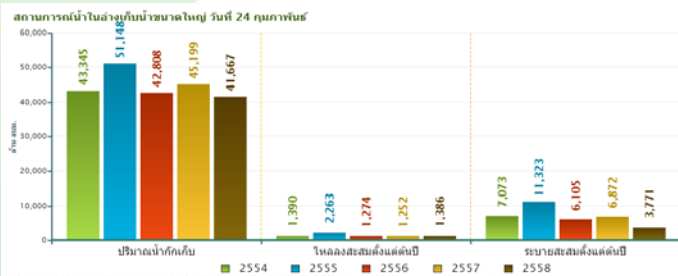
ที่มา : NASA (National Aeronautics and Space Administration)

Pasted from <<http://disc2.nascom.nasa.gov/Giovanni/tovas/realtime.3B42RT.2.shtml>>

ปริมาณน้ำในอ่างเก็บน้ำ

สภาพน้ำในอ่างเก็บน้ำขนาดใหญ่ทั่วประเทศ (วันที่ 24 กุมภาพันธ์ 2558)

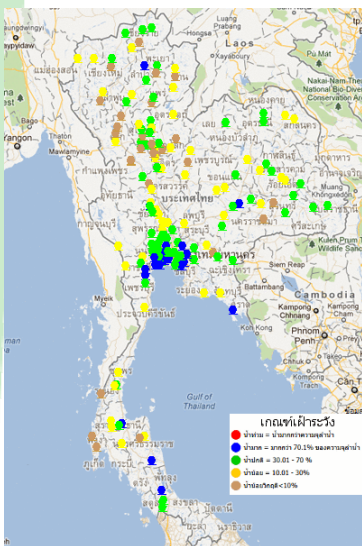
- ปัจจุบันมีปริมาณน้ำกักเก็บทั่วประเทศอยู่ที่ 41,667 ล้าน ลบ.ม. คิดเป็น 59% ของความจุอ่างฯ มีปริมาณน้ำใช้การเหลืออยู่ 18,164 ล้าน ลบ.ม.
- เขื่อนที่มีปริมาณน้ำกักเก็บมากกว่า 80% มีเพียง 1 เขื่อน คือ เขื่อนบางลาง(95%) ส่วนเขื่อนที่มีปริมาณน้ำกักเก็บคือน้อยกว่า 30% มีทั้งหมด 11 เขื่อน คือ เขื่อนภูมิพล (15%) เขื่อนสิริกิติ์ (28%) แม่กวาง(12%) เขื่อนจุฬาภรณ์ (27%) เขื่อนอุบลรัตน์ (21%) เขื่อนลำพระเพลิง(24%) เขื่อนสิรินธร (24%) เขื่อนทับเสลา (21%) เขื่อนศรีนครินทร์ (14%) เขื่อนวชิราลงกรณ์ (21%) และเขื่อนคลองสียัด (23%)



ข้อมูลปริมาณน้ำในอ่างเก็บน้ำขนาดใหญ่วันที่ 24 กุมภาพันธ์ 2558

ที่มา : กรมชลประทานและการไฟฟ้าผลิตแห่งประเทศไทย

ระดับน้ำท่า



สถานการณน้ำท่า

จากการตรวจวัดระดับน้ำของสถานีโทรมาตร สสนก. พบสถานการณ์น้ำน้อยวิกฤติเกือบทุกกลุ่มน้ำของประเทศไทย โดยเฉพาะในกลุ่มน้ำปิง วัง ยม น่าน มูล และลุ่มน้ำภาคใต้ฝั่งตะวันตก

รายละเอียดเพิ่มเติม : <http://www.thaiwater.net/hourlyreport>

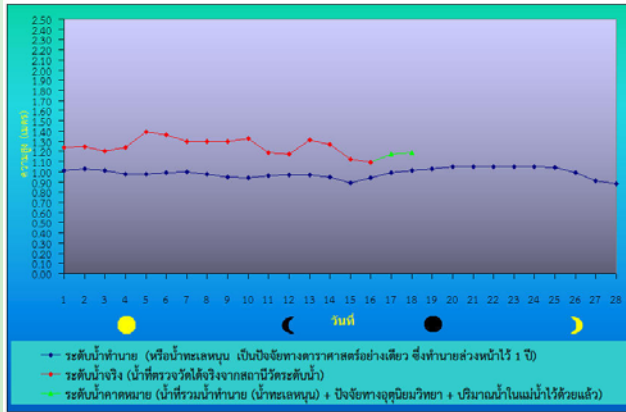
ที่มา : สถานีโทรมาตรตรวจวัดระดับน้ำของสถาบันสารสนเทศทรัพยากรน้ำและการเกษตร(องค์การมหาชน)

ระดับน้ำทะเลคาดการณ์

การคาดการณ์สภาวะระดับน้ำในแม่น้ำเจ้าพระยา

- จากการคาดการณ์ระดับน้ำบริเวณหน้ากองบัญชาการกองทัพเรือและป้อมพระจุลจอมเกล้า โดยกรมอุทกศาสตร์กองทัพเรือ พบว่า วันที่ 24 กุมภาพันธ์ 2558 ที่หน้ากองบัญชาการกองทัพเรือ น้ำลงเต็มที่เวลา 03.42 น. ต่ำกว่าระดับน้ำทะเลปานกลาง 0.06 เมตร น้ำขึ้นเต็มที่เวลา 09.31 น. สูงกว่าระดับน้ำทะเลปานกลาง 1.32 เมตร ส่วนที่ป้อมพระจุลจอมเกล้า น้ำลงเต็มที่เวลา 02.33 น. ต่ำกว่าระดับน้ำทะเลปานกลาง 0.46 เมตร น้ำขึ้นเต็มที่ เวลา 21.22 น. สูงกว่าระดับน้ำทะเลปานกลาง 1.12 เมตร

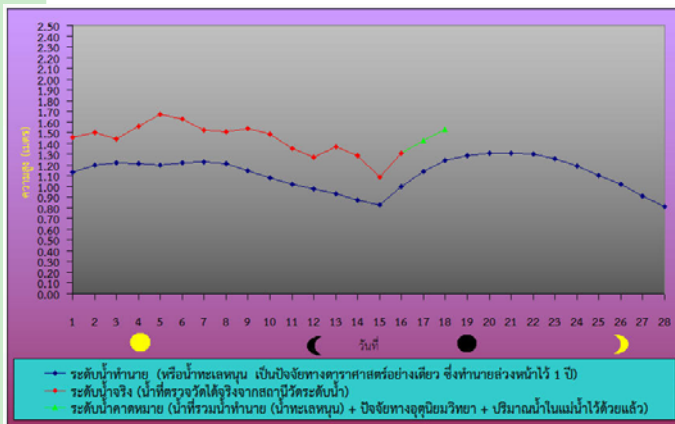
หน้ากองบัญชาการกองทัพเรือ



ระดับน้ำประจำวันี่ 24 กุมภาพันธ์ พ.ศ.2558

น้ำลงเต็มที่	เวลา	0342	ต่ำกว่าระดับทะเลปานกลาง	0.06	เมตร
น้ำขึ้นเต็มที่	เวลา	0931	สูงกว่าระดับทะเลปานกลาง	1.32	เมตร
น้ำลงเต็มที่	เวลา	1720	ต่ำกว่าระดับทะเลปานกลาง	0.52	เมตร
น้ำขึ้นเต็มที่	เวลา	2215	สูงกว่าระดับทะเลปานกลาง	1.05	เมตร

ป้อมพระจุลจอมเกล้า



ระดับน้ำประจำวันี่ 24 กุมภาพันธ์ พ.ศ.2558

น้ำลงเต็มที่	เวลา	0233	ต่ำกว่าระดับทะเลปานกลาง	0.46	เมตร
น้ำขึ้นเต็มที่	เวลา	0819	สูงกว่าระดับทะเลปานกลาง	1.51	เมตร
น้ำลงเต็มที่	เวลา	1530	ต่ำกว่าระดับทะเลปานกลาง	0.88	เมตร
น้ำขึ้นเต็มที่	เวลา	2122	สูงกว่าระดับทะเลปานกลาง	1.12	เมตร

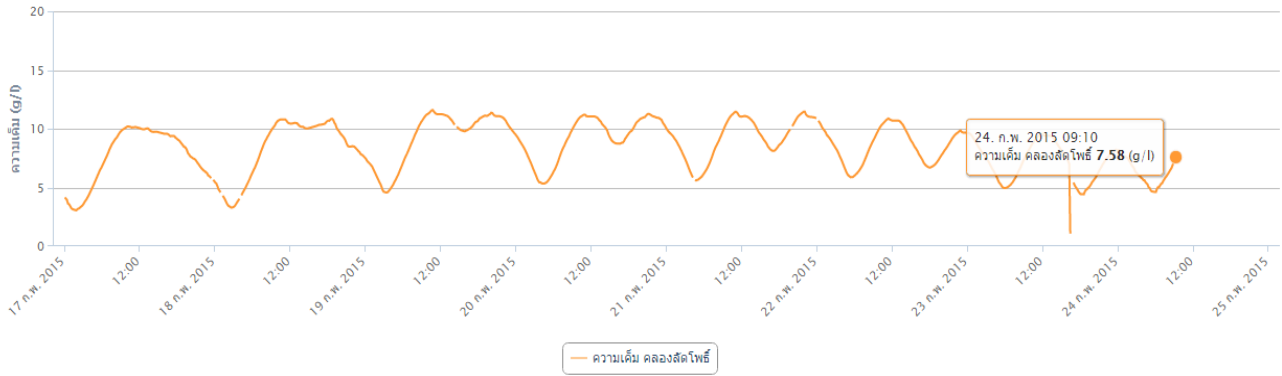
ที่มา : กรมอุทกศาสตร์ กองทัพเรือ

สถานการณ์น้ำเค็มรุกล้ำ

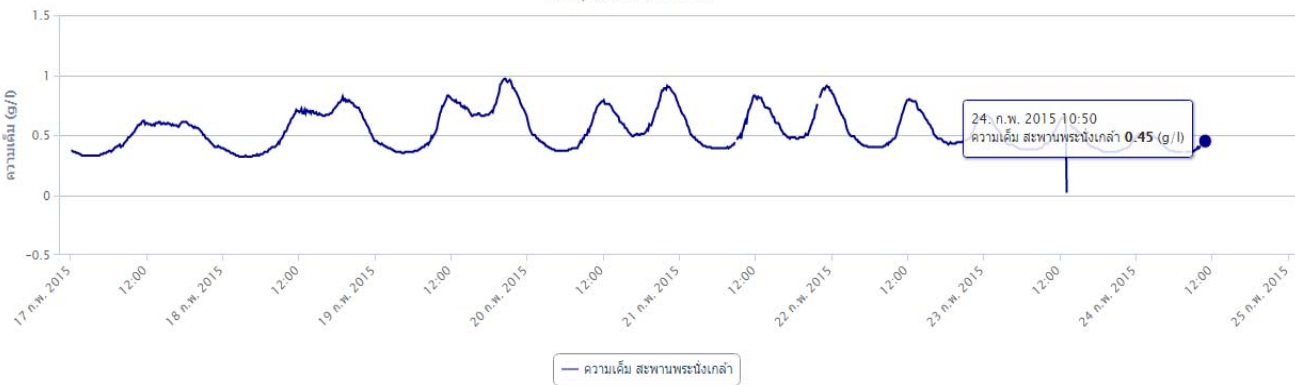
แม่น้ำเจ้าพระยา

จากการตรวจวัดค่าความเค็มโดยการประปาฯ ทลตลน้ำเจ้าพระยา พบว่า เมื่อช่วงต้นสัปดาห์มีฝนตกเล็กน้อย ทำให้ค่าความเค็มลดลงจากสัปดาห์ที่แล้ว แต่ยังคงมีความเค็มเกินมาตรฐานใน 2 จุดตรวจวัด ประกอบด้วย บริเวณคลองสัดโพธิ์ และสะพานพระนั่งเกล้า ส่วนบริเวณสำแล ซึ่งเป็นบริเวณสถานีสูบน้ำเพื่อผลิตน้ำประปา ค่าความเค็ม อยู่ที่ 0.14 กรัมต่อลิตร ซึ่งอยู่ในสภาวะปกติ

กราฟคุณภาพน้ำ : ความเค็ม



กราฟคุณภาพน้ำ : ความเค็ม





ส ส น ก
H A I I

จัดทำโดย

สถาบันสารสนเทศทรัพยากรน้ำและการเกษตร (องค์การมหาชน)

กระทรวงวิทยาศาสตร์และเทคโนโลยี

เลขที่ 108 อาคารบางกอกไทยทาวเวอร์ ชั้น 8

ถนนรางน้ำ แขวงถนนพญาไท เขตราชเทวี กรุงเทพฯ 10400

โทรศัพท์ 0-2642-7132 โทรสาร 0-2642-7133

สนใจรายละเอียดเพิ่มเติมได้ที่

คลังข้อมูลสภาพน้ำ

<http://www.thaiwater.net>

ติดตามสภาพอากาศและคาดการณ์สภาวะฝน

<http://www.thaiwater.net/web/index.php/weatherinfo.html>