



รายงานข้อมูลน้ำรายสัปดาห์

สัปดาห์ที่ 7/2558

ระหว่างวันที่ 11-17 กุมภาพันธ์ 2558

เนื้อหาภายในฉบับ

การเปรียบเทียบผล คาดการณ์ฝน	2
สภาพอากาศปัจจุบัน	3
สภาพฝนของประเทศไทย	6
ปริมาณน้ำในอ่างเก็บน้ำ	7
ระดับน้ำท่า	7
ระดับน้ำทะเลคาดการณ์	8
สถานการณ์น้ำเค็มรุกล้ำ	9

สรุปข้อมูลน้ำรายสัปดาห์

สภาพอากาศของประเทศไทย

เมฆ

- กลุ่มเมฆเบาบางปกคลุมเป็นบางแห่งในภาคตะวันออกเฉียงเหนือ ภาคกลาง ภาคตะวันออก และภาคใต้ ส่งผลให้มีฝนตกเล็กน้อยในบริเวณดังกล่าว

ปริมาณฝน

- สัปดาห์นี้มีฝนตกเล็กน้อยบริเวณภาคตะวันออกเฉียงเหนือ ภาคกลาง ภาคตะวันออก และภาคใต้

ความกดอากาศ

- บริเวณความกดอากาศสูงกำลังอ่อนปกคลุมประเทศไทยตอนบน ประกอบกับมรสุมตะวันออกเฉียงเหนือพัดปกคลุมภาคใต้และอ่าวไทย ในระยะต้นสัปดาห์ ลักษณะดังกล่าวทำให้บริเวณประเทศไทยมีอากาศเย็นเกือบทั่วไป โดยมีอากาศหนาวส่วนมากในภาคเหนือและภาคตะวันออกเฉียงเหนือ และมีฝนเพิ่มขึ้นในระยะครึ่งหลังของสัปดาห์

ความชื้นในอากาศ

- ในระหว่างวันที่ 10-12 ก.พ. 58 ความชื้นในอากาศค่อนข้างลดลง เนื่องจากอากาศเย็นทั่วประเทศไทย จากนั้นความชื้นในอากาศค่อนข้างสูงขึ้น โดยเฉพาะในวันที่ 14 ก.พ. 58 บริเวณภาคตะวันออกเฉียงเหนือ ภาคตะวันออก ภาคกลาง และภาคใต้ เนื่องจากมรสุมตะวันออกเฉียงเหนือที่พัดปกคลุมทำให้มีฝนตกเล็กน้อยบริเวณดังกล่าว

อุณหภูมิผิวน้ำทะเล

- อุณหภูมิผิวน้ำทะเลฝั่งอันดามันสูงกว่าฝั่งอ่าวไทยเล็กน้อย โดยฝั่งอันดามันอุณหภูมิอยู่ที่ประมาณ 26-28 องศาเซลเซียส ส่วนฝั่งอ่าวไทยมีอุณหภูมิอยู่ที่ประมาณ 25-27 องศาเซลเซียส

ความสูงคลื่น

- ฝั่งอันดามันทะเลมีคลื่นสูง 1 เมตร ห่างฝั่งคลื่นสูง 1-2 เมตร สำหรับฝั่งอ่าวไทยตอนบนทะเลมีคลื่นสูง 1 เมตร และอ่าวไทยตอนล่างทะเลมีคลื่นสูง 1-2 เมตร

สภาพน้ำของประเทศไทย

สภาพน้ำในอ่างเก็บน้ำขนาดใหญ่ทั่วประเทศ

- ปัจจุบันมีปริมาณน้ำกักเก็บทั่วประเทศอยู่ที่ 42,094 ล้าน ลบ.ม. คิดเป็น 60% ของความจุอ่างฯ มีปริมาณน้ำใช้การเหลืออยู่ 18,591 ล้าน ลบ.ม. เขื่อนที่มีปริมาณน้ำกักเก็บมากกว่า 80% มีทั้งหมด 2 เขื่อน ได้แก่ เขื่อนประแสร์(85%) และเขื่อนบางลาง(95%) ส่วนเขื่อนที่มีปริมาณน้ำกักเก็บคงเหลือน้อยกว่า 30% มี 2 เขื่อน คือ เขื่อนแม่งวง (18%) และเขื่อนลำพระเพลิง(25%)

ระดับน้ำท่า

- จากการตรวจวัดระดับน้ำของสถานีโทรมาตร สสนก. พบสถานการณ์น้ำน้อยวิกฤติบริเวณลุ่มน้ำตอนบนของประเทศ โดยเฉพาะในลุ่มน้ำปิง วัง ยม น่าน ชี และลุ่มน้ำมูล

ระดับน้ำคาดการณ์บริเวณอ่าวไทย

- จากการคาดการณ์ระดับน้ำบริเวณหน้ากองบัญชาการกองทัพเรือและป้อมพระจุลจอมเกล้า โดยกรมอุทกศาสตร์กองทัพเรือ พบว่าวันที่ 18 กุมภาพันธ์ 2558 ที่หน้ากองบัญชาการกองทัพเรือ น้ำลงเต็มที่เวลา 12.37 น. สูงกว่าระดับน้ำทะเลปานกลาง 0.53 เมตร น้ำขึ้นเต็มที่เวลา 08.11 น. สูงกว่าระดับน้ำทะเลปานกลาง 1.19 เมตร ส่วนที่ป้อมพระจุลจอมเกล้า น้ำลงเต็มที่เวลา 12.03น. สูงกว่าระดับน้ำทะเลปานกลาง 0.52 เมตร น้ำขึ้นเต็มที่ เวลา 06.09 น. สูงกว่าระดับน้ำทะเลปานกลาง 1.53 เมตร

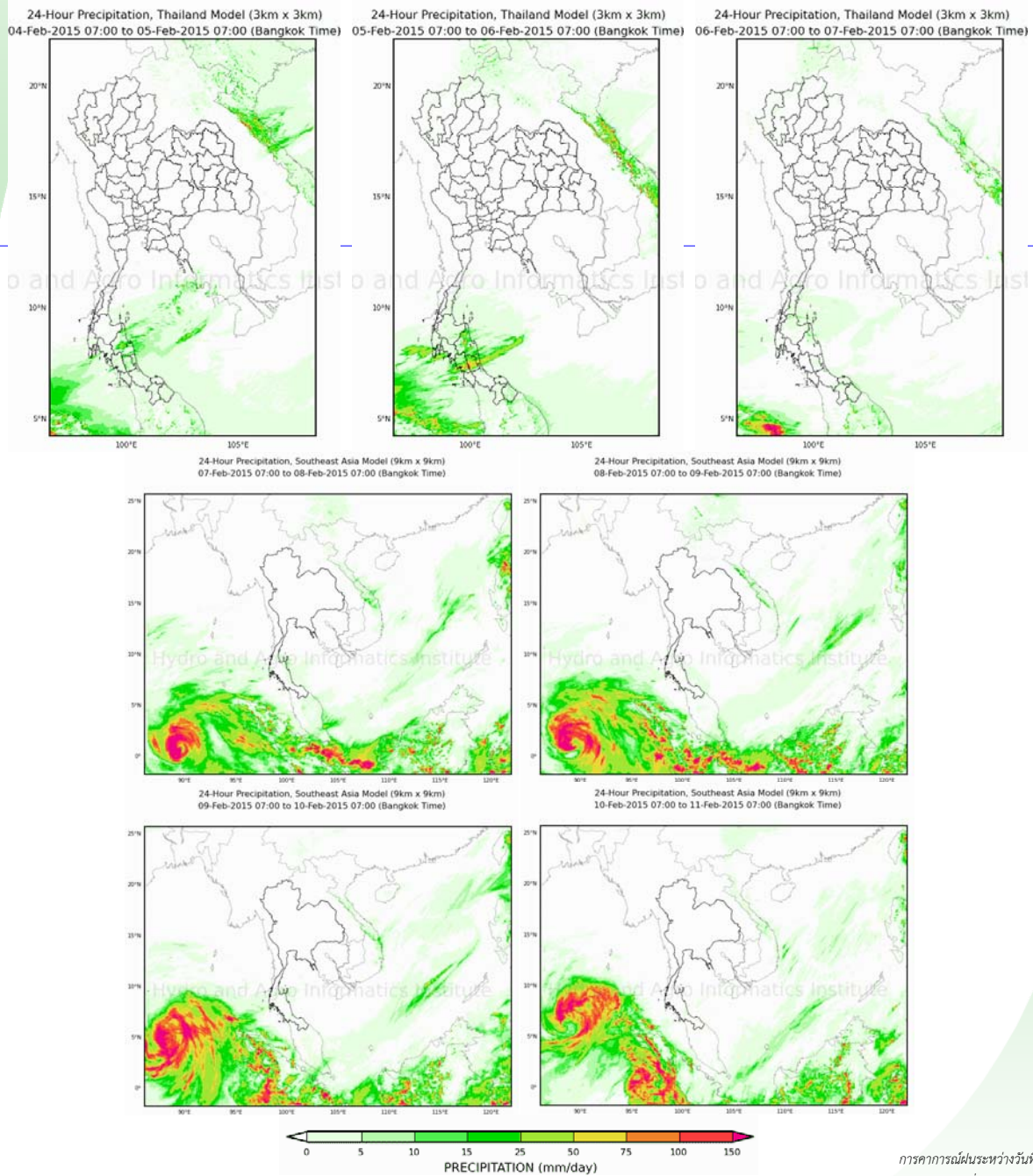
สถานการณ์น้ำเค็มรุกล้ำ

- จากการตรวจวัดค่าความเค็มโดยการประปานครหลวง ตลอดลำน้ำเจ้าพระยา พบตลอดลำน้ำที่ผ่านมา ค่าความเค็มลดลงอย่างต่อเนื่อง โดยพบความเค็มเกินมาตรฐานใน 2 จุดตรวจวัด ประกอบด้วย บริเวณคลองลัดโพธิ์ และสะพานพระนั่งเกล้า ส่วนบริเวณลำแกล ซึ่งเป็นบริเวณสถานีสูบน้ำเพื่อผลิตน้ำประปา ค่าความเค็ม อยู่ที่ 0.12 กรัมต่อลิตร ซึ่งอยู่ในสภาวะปกติ

การเปรียบเทียบผลคาดการณ์ฝน

เปรียบเทียบผลคาดการณ์ฝนล่วงหน้า 7 วัน ด้วยแบบจำลองสภาพอากาศ WRF กับเหตุการณ์ที่เกิดขึ้นจริง

- จากแผนภาพคาดการณ์ปริมาณฝนสะสมรายวันล่วงหน้า 7 วัน ความละเอียด 3x3 กิโลเมตร และ 9x9 กิโลเมตร คาดการณ์เมื่อวันที่ 11 ก.พ. 58 พบว่าช่วงวันที่ 11-17 ก.พ. 58 จะมีฝนตกกระจายเล็กน้อยเป็นบางแห่งในภาคภาคตะวันออกเฉียงเหนือ ภาคตะวันออก ภาคกลาง และภาคใต้ โดยผลลัพธ์ที่ได้จากแบบจำลองมีความสอดคล้องใกล้เคียงกับเหตุการณ์ที่เกิดขึ้นจริงเมื่อเปรียบเทียบกับเรดาร์ตรวจอากาศกรมอุตุนิยมวิทยา การตรวจวัดฝนจากระบบโทรมาตร สสนก. และแผนภาพแสดงปริมาณฝนของ NASA



การคาดการณ์ฝนระหว่างวันที่ 11-17 ก.พ. 2558

(คาดการณ์ ณ วันที่ 11 ก.พ. 2558 เวลา 07:00 น.)

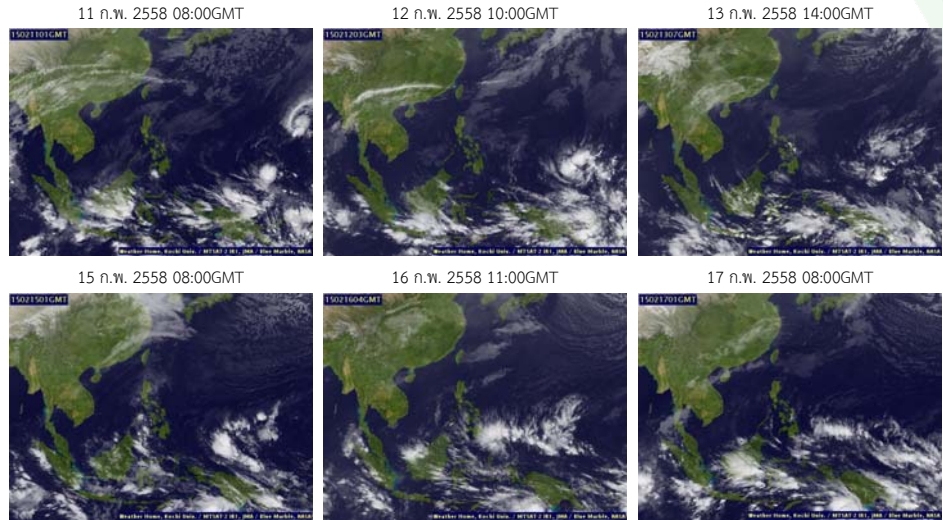
ที่มา : สถาบันสารสนเทศทรัพยากรน้ำและการเกษตร (องค์การมหาชน)

หมายเหตุ : โดยทั่วไปความแม่นยำของการคาดการณ์สภาวะฝนจะลดลง เมื่อระยะเวลาคาดการณ์ยาวขึ้น โดยจะมีความแม่นยำสูงสุดที่ 3 วันข้างหน้า ข้อมูลคาดการณ์สภาวะฝนเป็นผลงานในระยะวิจัยและพัฒนา โปรดใช้วิจารณญาณในการนำข้อมูลไปใช้

สภาพอากาศปัจจุบัน (วันที่ 11-17 กุมภาพันธ์ 2558)

เมฆ

- กลุ่มเมฆเบาบางปกคลุมเป็นบางแห่งในภาคตะวันออกเฉียงเหนือ ภาคกลาง ภาคตะวันออก และภาคใต้ ส่งผลให้มีฝนตกเล็กน้อยในบริเวณดังกล่าว



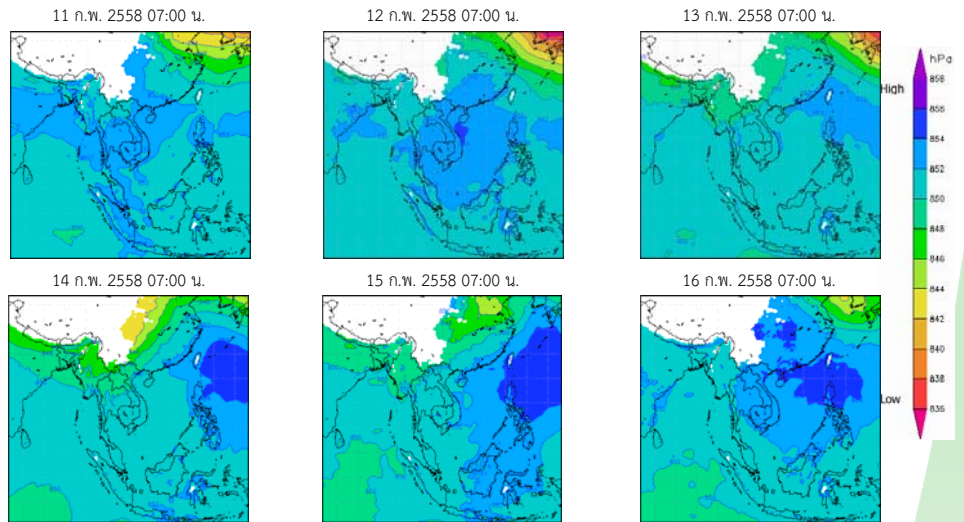
แผนที่เมฆ

ที่มา : มหาวิทยาลัยโคชิ

Pasted from <<http://tiwrm.haii.or.th/TyphoonTracking/>>

ความกดอากาศที่ระดับ 1.5 กิโลเมตร

- บริเวณความกดอากาศสูงกำลังอ่อนปกคลุมประเทศไทยตอนบน ประกอบกับมรสุมตะวันออกเฉียงเหนือพัดปกคลุมภาคใต้และอ่าวไทยในระยะต้นสัปดาห์ ลักษณะดังกล่าวทำให้บริเวณประเทศไทยมีอากาศเย็นเกือบทั่วไป โดยมีอากาศหนาวส่วนมากในภาคเหนือและภาคตะวันออกเฉียงเหนือ และมีฝนเพิ่มขึ้นในระยะครึ่งหลังของสัปดาห์



แผนที่อากาศที่ระดับความสูง 1.5 กิโลเมตร

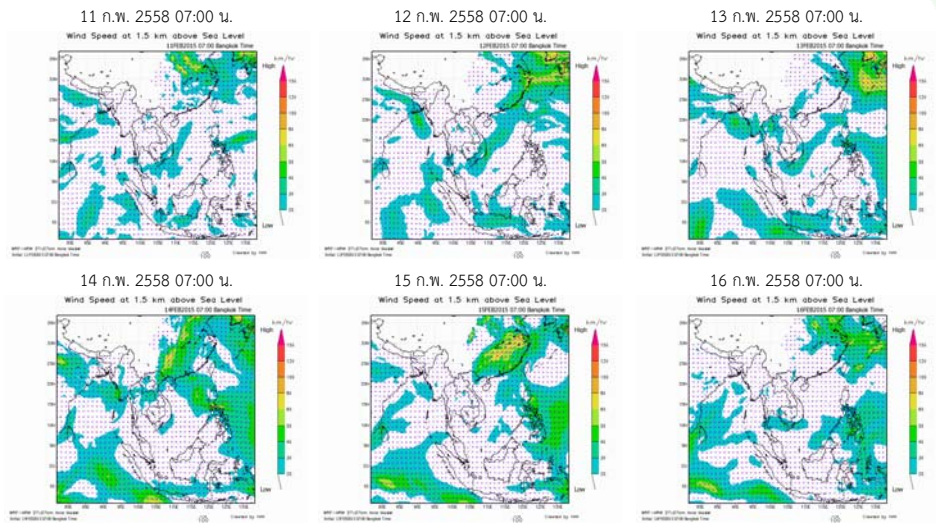
ที่มา : สถาบันสารสนเทศทรัพยากรน้ำและการเกษตร (องค์การมหาชน)

Pasted from <http://live1.haii.or.th/wrf_image/>

สภาพอากาศปัจจุบัน (วันที่ 11-17 กุมภาพันธ์ 2558)

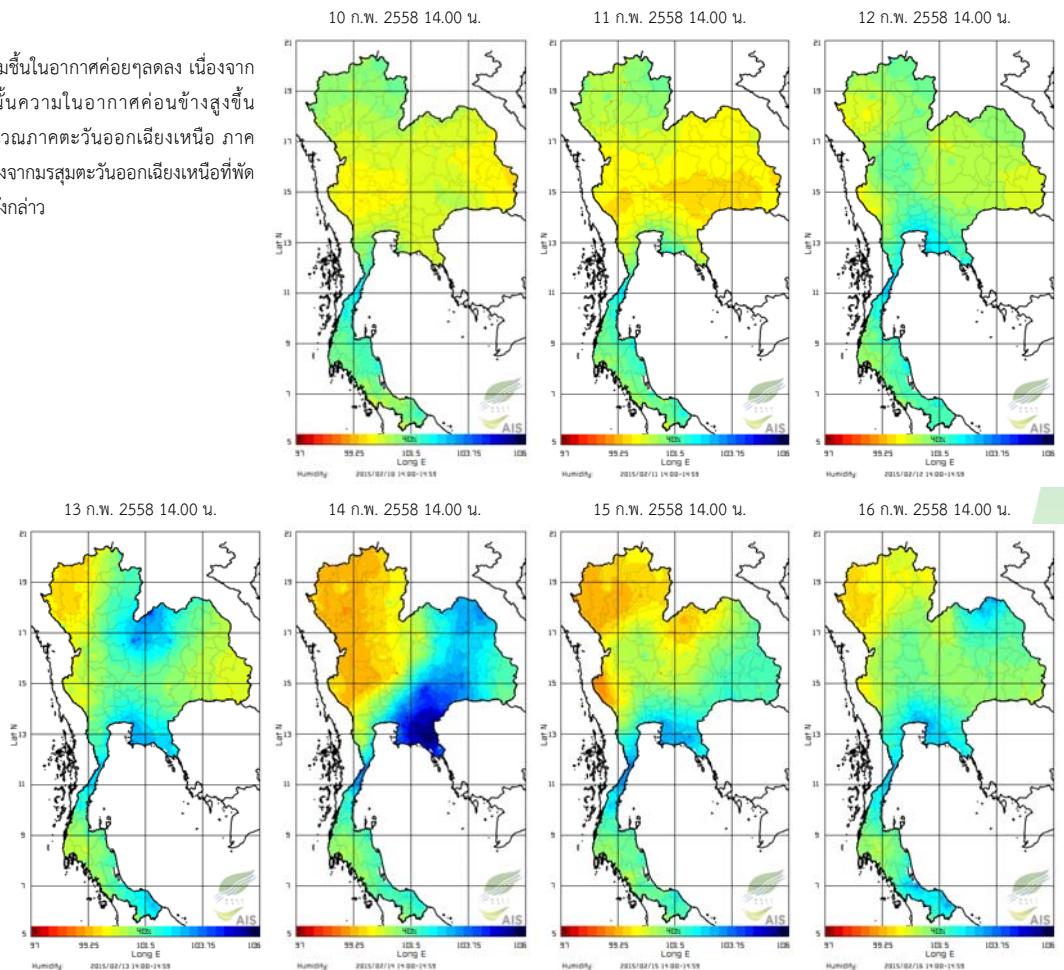
ความเร็วลมที่ระดับ 1.5 กิโลเมตร

- มรสุมตะวันออกเฉียงเหนือที่พัดปกคลุมภาคตะวันออกเฉียงเหนือ ภาคกลาง ภาคตะวันออก และภาคใต้ ทำให้บริเวณดังกล่าวมีฝนตกกระจายเป็นบางแห่ง



ความชื้นในอากาศ

- ในระหว่างวันที่ 10-12 ก.พ. 58 ความชื้นในอากาศค่อยๆลดลง เนื่องจากอากาศเย็นทั่วประเทศไทย จากนั้นความในอากาศค่อนข้างสูงขึ้น โดยเฉพาะในวันที่ 14 ก.พ. 58 บริเวณภาคตะวันออกเฉียงเหนือ ภาคตะวันออก ภาคกลาง และภาคใต้ เนื่องจากมรสุมตะวันออกเฉียงเหนือที่พัดปกคลุมทำให้มีฝนตกเล็กน้อยบริเวณดังกล่าว



แผนภาพความชื้นในอากาศ

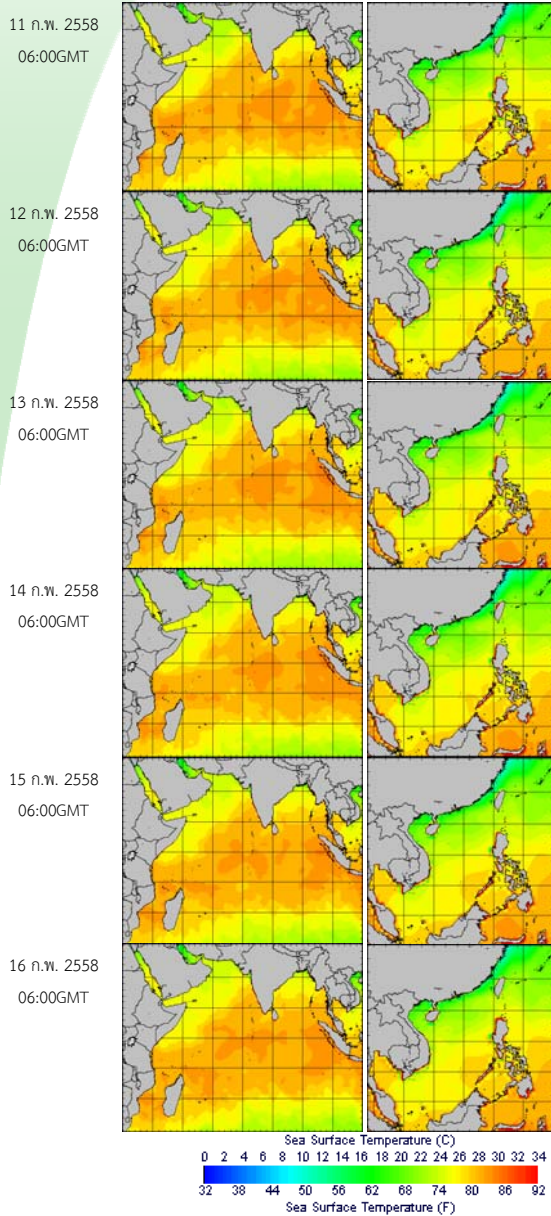
ที่มา : สถาบันสารสนเทศทรัพยากรน้ำและการเกษตร (องค์การมหาชน)

Pasted from <http://www.thaiwater.net/DATA/REPORT/php/radar/show_humidmg.php>

สภาพอากาศปัจจุบัน (วันที่ 11-17 กุมภาพันธ์ 2558)

อุณหภูมิผิวน้ำทะเล

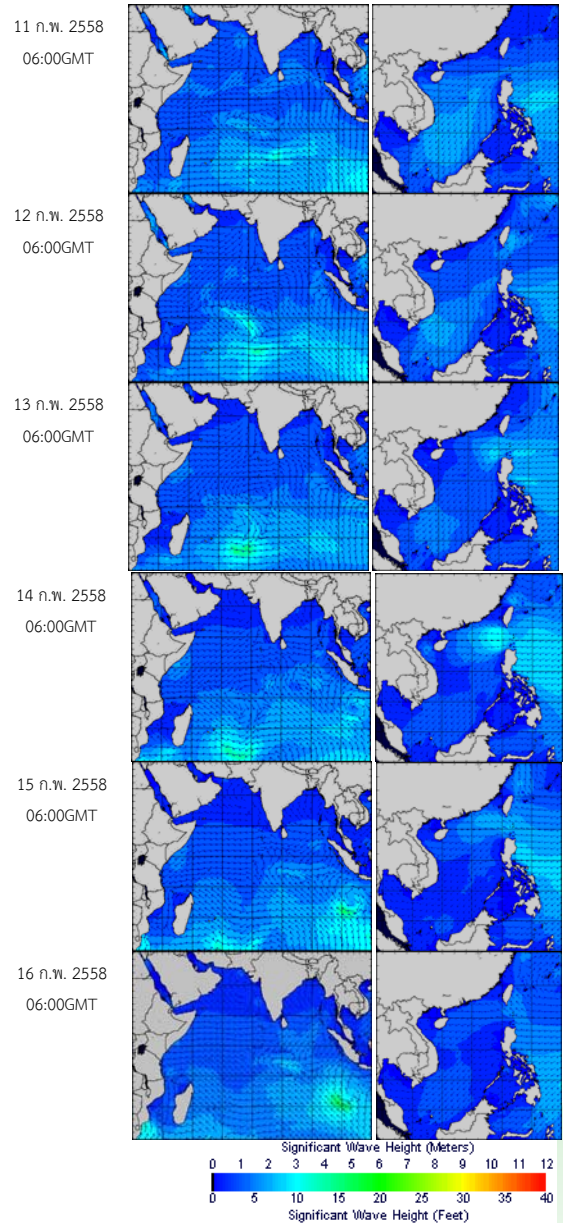
- อุณหภูมิผิวน้ำทะเลฝั่งอันดามันสูงกว่าฝั่งอ่าวไทยเล็กน้อย โดยฝั่งอันดามันอุณหภูมิอยู่ที่ประมาณ 26-28 องศาเซลเซียส ส่วนฝั่งอ่าวไทยมีอุณหภูมิอยู่ที่ประมาณ 25-27 องศาเซลเซียส



อุณหภูมิผิวน้ำทะเลฝั่งอันดามัน (ซ้าย) และฝั่งอ่าวไทย (ขวา)
ที่มา : Oceanweather, Inc.
Pasted from <http://tiwrm.haii.or.th/DATA/REPORT/php/show_sst.php>

ความสูงและทิศทางคลื่น

- ฝั่งอันดามันทะเลมีคลื่นสูง 1 เมตร ห่างฝั่งคลื่นสูง 1-2 เมตร สำหรับฝั่งอ่าวไทยตอนบนทะเลมีคลื่นสูง 1 เมตร และอ่าวไทยตอนล่างทะเลมีคลื่นสูง 1-2 เมตร

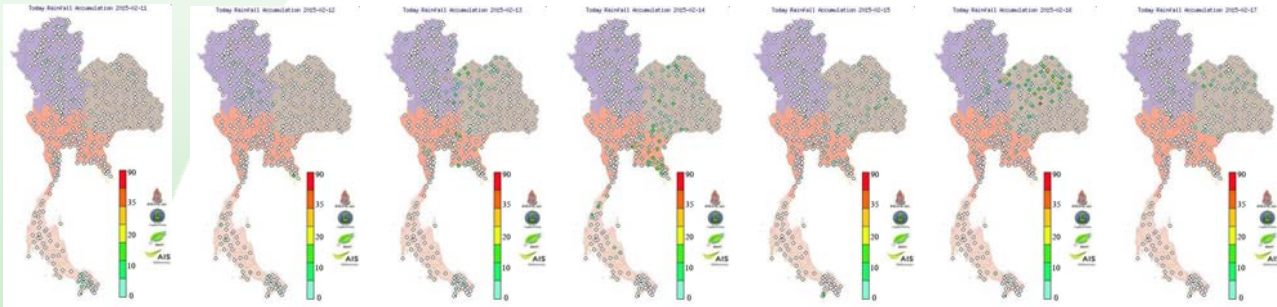


ความสูงและทิศทางคลื่นฝั่งอันดามัน (ซ้าย) และฝั่งอ่าวไทย (ขวา)
ที่มา : Oceanweather, Inc.
Pasted from <http://www.thaiwater.net/DATA/REPORT/php/show_wave.php?zone=Ind>

สภาพฝนของประเทศไทย

ปริมาณฝนสัปดาห์ที่ผ่านมา

ปริมาณฝนสะสมรายวัน (วันที่ 11-17 ก.พ. 2558)



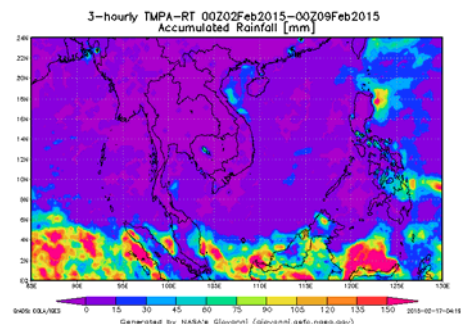
สถานี	ปริมาณฝนสะสม 10-16 ก.พ. 58 (มม.)
โนนแดง ต.หนองคูขาด จ.มหาสารคาม	46.8
โรงพยาบาลเบตง ต.ยะรม จ.ยะลา	42.0
บ้านทรายทอง ต.หนองกิ้ง จ.สกลนคร	32.2
หนองคอก ต.คลองตะเกรา จ.ฉะเชิงเทรา	31.4
นาข้าว ต.นาข้าว จ.เลย	31.0

- สัปดาห์นี้มีฝนตกเล็กน้อยบริเวณภาคตะวันออกเฉียงเหนือ ภาคกลาง ภาคตะวันออก และภาคใต้ โดยมีปริมาณฝนสะสมย้อนหลัง 7 วัน สูงสุดอยู่ที่ จ.มหาสารคาม ต.หนองคูขาด วัดได้ 46.8 มิลลิเมตร รองลงมาที่จังหวัดยะลา ต.ยะรม วัดได้ 42.0 มิลลิเมตร

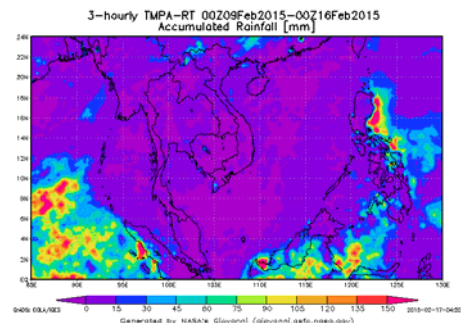
หมายเหตุ เลือกปริมาณฝนสะสม 7 วัน มากกว่า 30 มิลลิเมตร

รายละเอียดเพิ่มเติม : http://www.thaiwater.net/DATA/site/content/fs_show_top7.html?type=rain_acc&sort_type=max

ฝนสะสมระหว่างวันที่ 2-8 ก.พ. 58



ฝนสะสมระหว่างวันที่ 9-15 ก.พ. 58



- ปริมาณฝนสะสมตั้งแต่วันที่ 9-15 กุมภาพันธ์ 2558 พบว่า มีฝนตกเล็กน้อยเป็นบางแห่งในภาคตะวันออกเฉียงเหนือ ภาคกลาง ภาคตะวันออก และภาคใต้

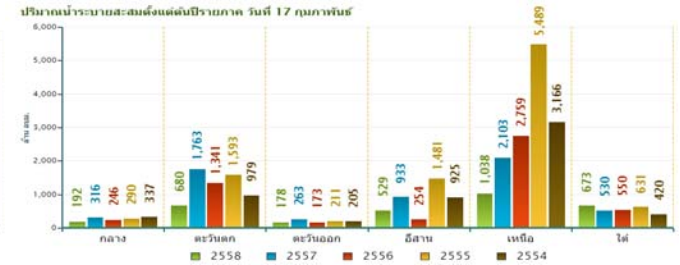
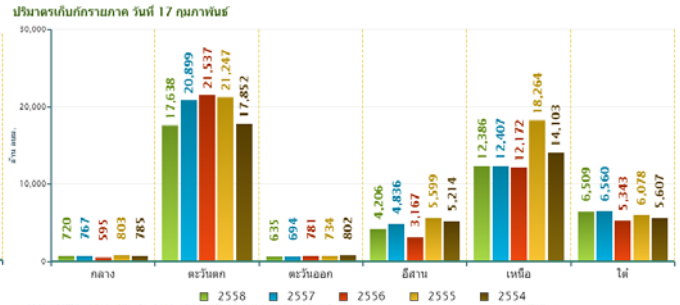
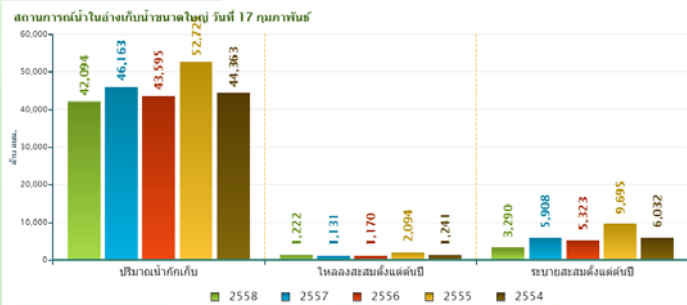
ที่มา : NASA (National Aeronautics and Space Administration)

Pasted from <<http://disc2.nascom.nasa.gov/Giovanni/tovas/realtime.3B42RT.2.shtml>>

ปริมาณน้ำในอ่างเก็บน้ำ

สภาพน้ำในอ่างเก็บน้ำขนาดใหญ่ทั่วประเทศ (วันที่ 17 กุมภาพันธ์ 2558)

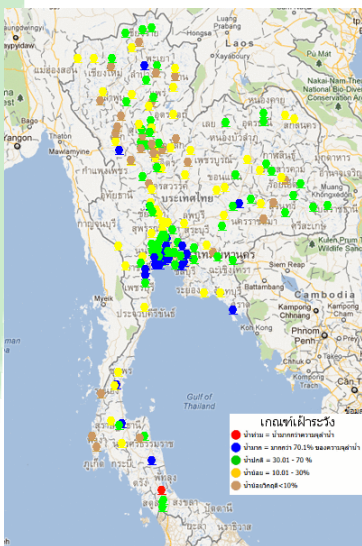
- ปัจจุบันมีปริมาณน้ำกักเก็บทั่วประเทศอยู่ที่ 42,094 ล้าน ลบ.ม. คิดเป็น 60% ของความจุอ่างฯ มีปริมาณน้ำใช้การเหลืออยู่ 18,591 ล้าน ลบ.ม.
- เขื่อนที่มีปริมาณน้ำกักเก็บมากกว่า 80% มีทั้งหมด 2 เขื่อน ได้แก่ เขื่อนประแสร์(85%) และเขื่อนบางลาง(95%) ส่วนเขื่อนที่มีปริมาณน้ำกักเก็บคงเหลือน้อยกว่า 30% มี 2 เขื่อน คือ เขื่อนแม่กวาง(18%) และเขื่อนลำพระเพลิง(25%)



ข้อมูลปริมาณน้ำในอ่างเก็บน้ำขนาดใหญ่วันที่ 17 กุมภาพันธ์ 2558

ที่มา : กรมชลประทานและการไฟฟ้าผลิตแห่งประเทศไทย

ระดับน้ำท่า



สถานการณ์น้ำท่า

จากการตรวจวัดระดับน้ำของสถานีโทรมาตร สสนก. พบสถานการณ์น้ำน้อยวิกฤตบริเวณลุ่มน้ำตอนบนของประเทศ โดยเฉพาะในลุ่มน้ำป่าสัก วังยม น่าน ชี และลุ่มน้ำมูล

รายละเอียดเพิ่มเติม : <http://www.thaiwater.net/hourlyreport>

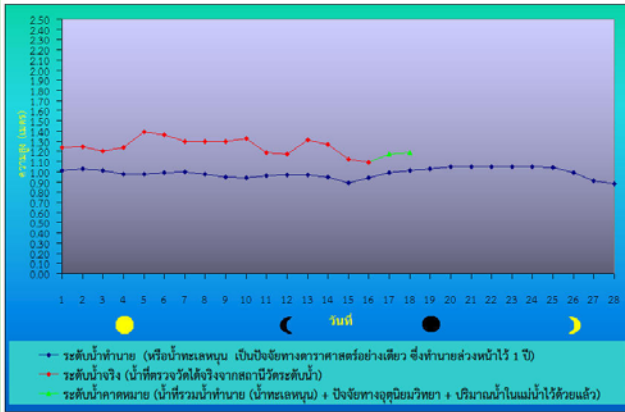
ที่มา : สถานีโทรมาตรตรวจวัดระดับน้ำของสถาบันสารสนเทศทรัพยากรน้ำและการเกษตร(องค์การมหาชน)

ระดับน้ำทะเลคาดการณ์

การคาดการณ์สภาวะระดับน้ำในแม่น้ำเจ้าพระยา

จากการคาดการณ์ระดับน้ำบริเวณหน้ากองบัญชาการกองทัพเรือและป้อมพระจุลจอมเกล้า โดยกรมอุทกศาสตร์กองทัพเรือ พบว่าวันที่ 18 กุมภาพันธ์ 2558 ที่หน้ากองบัญชาการกองทัพเรือ น้ำลงเต็มที่เวลา 12.37 น. สูงกว่าระดับน้ำทะเลปานกลาง 0.53 เมตร น้ำขึ้นเต็มที่เวลา 08.11 น. สูงกว่าระดับน้ำทะเลปานกลาง 1.19 เมตร ส่วนที่ป้อมพระจุลจอมเกล้า น้ำลงเต็มที่เวลา 12.03น. สูงกว่าระดับน้ำทะเลปานกลาง 0.52 เมตร น้ำขึ้นเต็มที่ เวลา 06.09 น. สูงกว่าระดับน้ำทะเลปานกลาง 1.53 เมตร

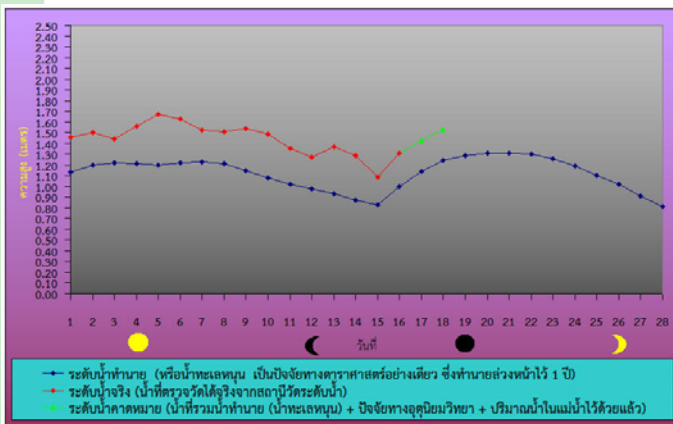
หน้ากองบัญชาการกองทัพเรือ



ระดับน้ำประจำวันที่ 18 กุมภาพันธ์ พ.ศ.2558

น้ำลงเต็มที่	เวลา	0106	ต่ำกว่าระดับทะเลปานกลาง	0.79	เมตร
น้ำขึ้นเต็มที่	เวลา	0811	สูงกว่าระดับทะเลปานกลาง	1.19	เมตร
น้ำลงเต็มที่	เวลา	1237	สูงกว่าระดับทะเลปานกลาง	0.53	เมตร
น้ำขึ้นเต็มที่	เวลา	1634	สูงกว่าระดับทะเลปานกลาง	0.95	เมตร

ป้อมพระจุลจอมเกล้า



ระดับน้ำประจำวันที่ 18 กุมภาพันธ์ พ.ศ.2558

น้ำขึ้นเต็มที่	เวลา	0609	สูงกว่าระดับทะเลปานกลาง	1.53	เมตร
น้ำลงเต็มที่	เวลา	1203	สูงกว่าระดับทะเลปานกลาง	0.52	เมตร
น้ำขึ้นเต็มที่	เวลา	1539	สูงกว่าระดับทะเลปานกลาง	1.01	เมตร
น้ำลงเต็มที่	เวลา	2344	ต่ำกว่าระดับทะเลปานกลาง	1.20	เมตร

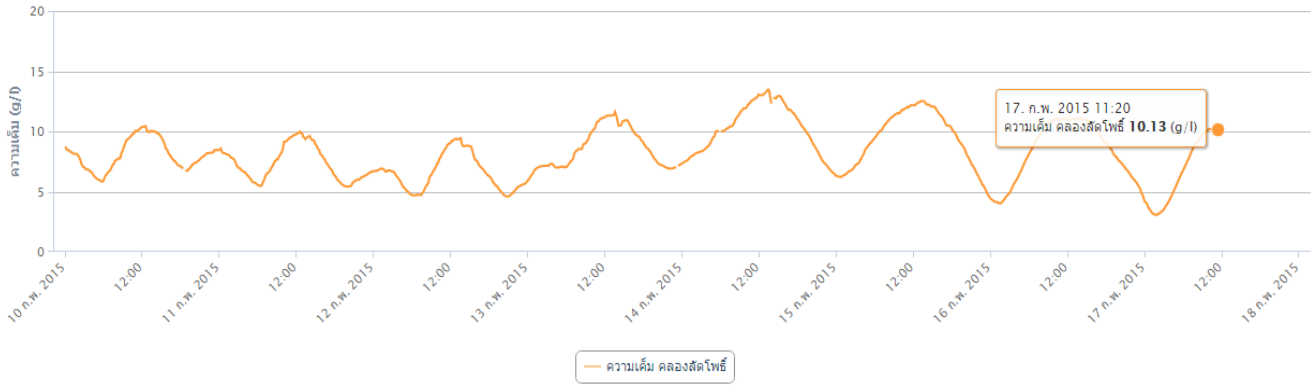
ที่มา : กรมอุทกศาสตร์ กองทัพเรือ

สถานการณ์น้ำเค็มรุกล้ำ

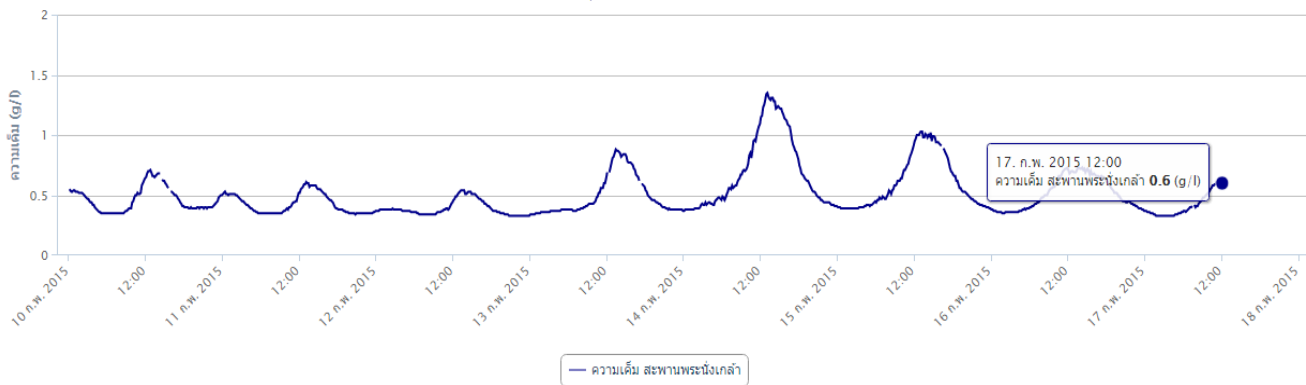
แม่น้ำเจ้าพระยา

จากการตรวจวัดค่าความเค็มโดยการประปานครหลวง ตลอดลำน้ำเจ้าพระยา พบตลอดลำน้ำที่ผ่านมา ค่าความเค็มลดลง โดยพบความเค็มเกินมาตรฐานใน 2 จุดตรวจวัด ประกอบด้วย บริเวณคลองลัดโพธิ์ และสะพานพระนั่งเกล้า ส่วนบริเวณสำแล ซึ่งเป็นบริเวณสถานีสูบน้ำเพื่อผลิตน้ำประปา ค่าความเค็ม อยู่ที่ 0.12 กรัมต่อลิตร ซึ่งอยู่ในสภาวะปกติ

กราฟคุณภาพน้ำ : ความเค็ม



กราฟคุณภาพน้ำ : ความเค็ม





จัดทำโดย

สถาบันสารสนเทศทรัพยากรน้ำและการเกษตร (องค์การมหาชน)

กระทรวงวิทยาศาสตร์และเทคโนโลยี

เลขที่ 108 อาคารบางกอกไทยทาวเวอร์ ชั้น 8

ถนนรางน้ำ แขวงถนนพญาไท เขตราชเทวี กรุงเทพฯ 10400

โทรศัพท์ 0-2642-7132 โทรสาร 0-2642-7133

สนใจรายละเอียดเพิ่มเติมได้ที่

คลังข้อมูลสภาพน้ำ

<http://www.thaiwater.net>

ติดตามสภาพอากาศและคาดการณ์สภาวะฝน

<http://www.thaiwater.net/web/index.php/weatherinfo.html>