



# รายงานข้อมูลน้ำรายสัปดาห์

สัปดาห์ที่ 6/2558

ระหว่างวันที่ 4 - 10 กุมภาพันธ์ 2558

## เนื้อหาภายในฉบับ

การเปรียบเทียบผล คาดการณ์ฝน	2
สภาพอากาศปัจจุบัน	3
สภาพฝนของประเทศไทย	6
ปริมาณน้ำในอ่างเก็บน้ำ	7
ระดับน้ำท่า	7
ระดับน้ำทะเลคาดการณ์	8
สถานการณ์น้ำเค็มรุกล้ำ	9

## สรุปข้อมูลน้ำรายสัปดาห์

### สภาพอากาศของประเทศไทย

#### เมฆ

- กลุ่มเมฆเบาบางปกคลุมเป็นบางแห่งบริเวณภาคใต้ ส่งผลให้มีฝนตกเล็กน้อยในบริเวณดังกล่าว

#### ปริมาณฝน

- สัปดาห์นี้มีฝนตกเล็กน้อยเป็นบางแห่งในภาคใต้

#### ความกดอากาศ

- บริเวณความกดอากาศสูงกำลังค่อนข้างแรงจากประเทศจีนอีกระลอกหนึ่งได้แผ่เสริมลงมปกคลุมประเทศไทยตอนบน ประกอบกับมรสุมตะวันออกเฉียงใต้ที่พัดปกคลุมภาคใต้และอ่าวไทยมีกำลังแรงเกือบตลอดช่วง ลักษณะดังกล่าวทำให้บริเวณประเทศไทยมีอากาศเย็นเกือบทั่วไป กับมีอากาศหนาวในภาคเหนือ และภาคตะวันออกเฉียงเหนือ ส่วนภาคใต้มีฝนตกเล็กน้อยถึงปานกลางบางพื้นที่

#### ความชื้นในอากาศ

- ในอากาศบริเวณตอนบนของประเทศไทยมีความชื้นในอากาศลดลงตลอดสัปดาห์ โดยเฉพาะในภาคภาคเหนือ ภาคตะวันออกเฉียงเหนือ ภาคตะวันออก และภาคกลาง สำหรับภาคใต้ ทางฝั่งตะวันออกมีความชื้นในอากาศสูงกว่าทางฝั่งตะวันตก เนื่องจากมีฝนตกกระจายบริเวณพื้นที่ดังกล่าว

#### อุณหภูมิผิวน้ำทะเล

- อุณหภูมิผิวน้ำทะเลฝั่งอันดามัน มีอุณหภูมิอยู่ที่ประมาณ 26-28 องศาเซลเซียส ส่วนฝั่งอ่าวไทยมีอุณหภูมิอยู่ที่ประมาณ 26-28 องศาเซลเซียส ในระยะครึ่งแรกของสัปดาห์ จากนั้นอุณหภูมิลดลงเล็กน้อยมาอยู่ที่ประมาณ 25-27 องศาเซลเซียสในระยะครึ่งหลังของสัปดาห์

#### ความสูงคลื่น

- ฝั่งอันดามันทะเลมีคลื่นสูง 1-2 เมตร ห่างฝั่งทะเลมีคลื่นสูง 2 เมตร สำหรับฝั่งอ่าวไทยตอนบนทะเลมีคลื่นสูง 1-2 เมตร และอ่าวไทยตอนล่างทะเลมีคลื่นสูง 2-3 เมตร

### สภาพน้ำของประเทศไทย

#### สภาพน้ำในอ่างเก็บน้ำขนาดใหญ่ทั่วประเทศ

- ปัจจุบันมีปริมาณน้ำกักเก็บทั่วประเทศอยู่ที่ 42,578 ล้าน ลบ.ม. คิดเป็น 61% ของความจุอ่างฯ มีปริมาณน้ำใช้การเหลืออยู่ 19,075 ล้าน ลบ.ม. เชื่อนที่มีปริมาณน้ำกักเก็บมากกว่า 80% มีทั้งหมด 2 เขื่อน ได้แก่ เขื่อนประแสร์(87%) และเขื่อนบางลาง(97%) ส่วนเขื่อนที่มีปริมาณน้ำกักเก็บคงเหลือน้อยกว่า 30% มี 2 เขื่อน คือ เขื่อนแม่งวง (18%) และเขื่อนล้าพระเพลิง(25%)

#### ระดับน้ำท่า

- จากการตรวจวัดระดับน้ำของสถานีโทรมาตร สสนก. พบสถานการณ์น้ำน้อยวิกฤติบริเวณลุ่มน้ำตอนบนของประเทศ โดยเฉพาะในลุ่มน้ำปิง วัง ยม น่าน ซี และลุ่มน้ำมูล

#### ระดับน้ำคาดการณ์บริเวณอ่าวไทย

- จากการคาดการณ์ระดับน้ำบริเวณหน้ากองบัญชาการกองทัพเรือและป้อมพระจุลจอมเกล้า โดยกรมอุทกศาสตร์กองทัพเรือ พบว่าวันที่ 10 กุมภาพันธ์ 2558 ที่หน้ากองบัญชาการกองทัพเรือ น้ำลงเต็มที่เวลา 04.12 น. สูงกว่าระดับน้ำทะเลปานกลาง 0.12 เมตร น้ำขึ้นเต็มที่เวลา 09.27 น. สูงกว่าระดับน้ำทะเลปานกลาง 1.27 เมตร ส่วนที่ป้อมพระจุลจอมเกล้า น้ำลงเต็มที่เวลา 15.15 น. ต่ำกว่าระดับน้ำทะเลปานกลาง 0.09 เมตร น้ำขึ้นเต็มที่ เวลา 08.27 น. สูงกว่าระดับน้ำทะเลปานกลาง 1.49 เมตร

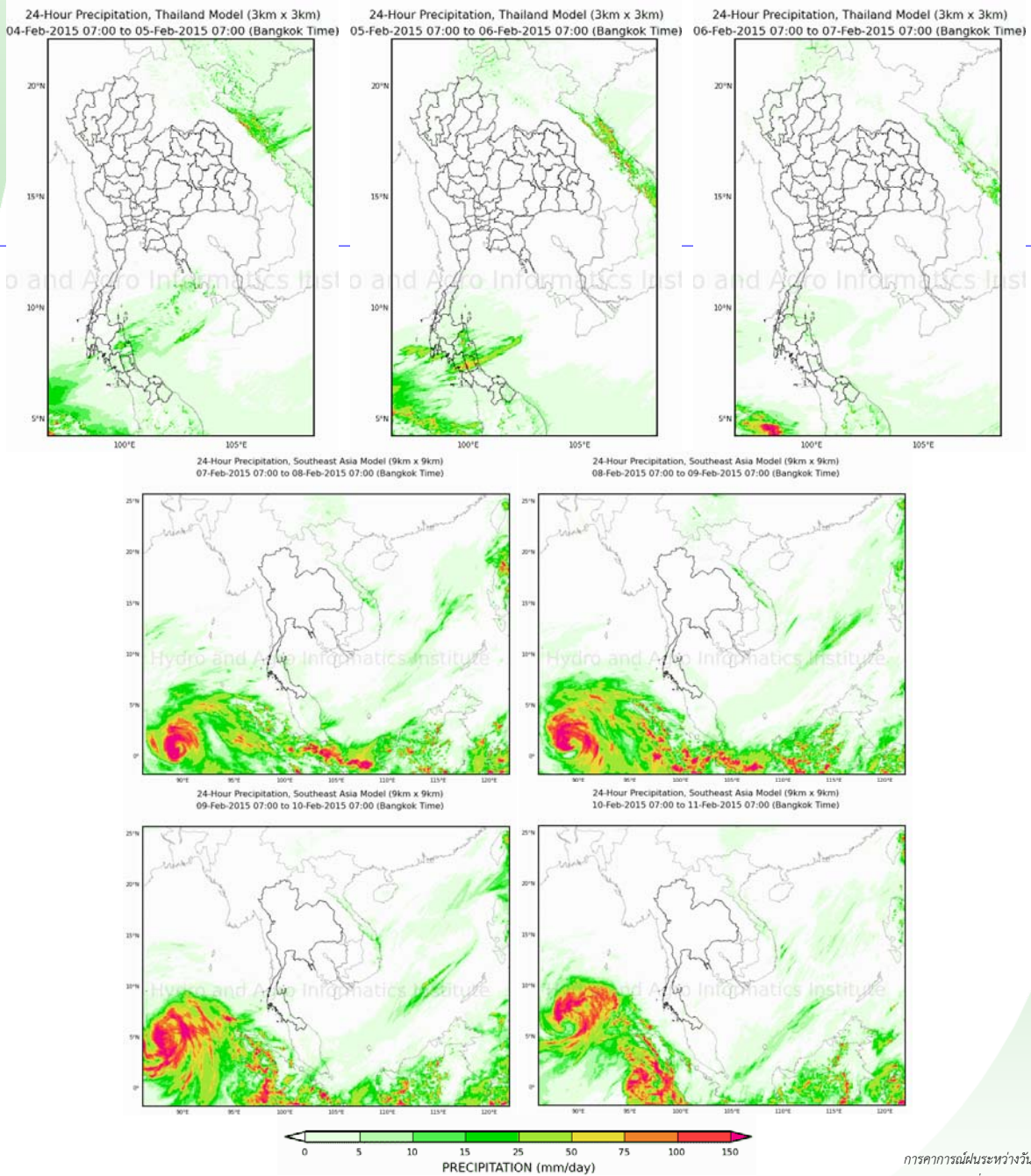
#### สถานการณ์น้ำเค็มรุกล้ำ

- จากการตรวจวัดค่าความเค็มโดยการประปานครหลวง ตลอดลำน้ำเจ้าพระยา พบตลอดสัปดาห์ที่ผ่านมา ค่าความเค็มลดลงอย่างต่อเนื่อง โดยพบความเค็มเกินมาตรฐานใน 2 จุดตรวจวัด ประกอบด้วย คลองลัดโพธิ์ และรพ.ศิริราช ส่วนบริเวณลำน้ำ ซึ่งเป็นบริเวณสถานีสูบน้ำเพื่อผลิตน้ำประปา ค่าความเค็มยังอยู่ในสภาวะปกติ

# การเปรียบเทียบผลคาดการณ์ฝน

## เปรียบเทียบผลคาดการณ์ฝนล่วงหน้า 7 วัน ด้วยแบบจำลองสภาพอากาศ WRF กับเหตุการณ์ที่เกิดขึ้นจริง

- จากแผนภาพคาดการณ์ปริมาณฝนสะสมรายวันล่วงหน้า 7 วัน ความละเอียด 3x3 กิโลเมตร และ 9x9 กิโลเมตร คาดการณ์เมื่อวันที่ 4 ก.พ. 58 พบว่าช่วงวันที่ 4-10 ก.พ. 58 จะมีฝนตกกระจายเล็กน้อยเป็นบางแห่งในภาคใต้ฝั่งตะวันออก โดยผลลัพธ์ที่ได้จากแบบจำลองมีความสอดคล้องใกล้เคียงกับเหตุการณ์ที่เกิดขึ้นจริงเมื่อเปรียบเทียบกับเรดาร์ตรวจอากาศกรมอุตุนิยมวิทยา การตรวจวัดฝนจากระบบโทรมาตร สสนก. และแผนภาพแสดงปริมาณฝนของ NASA



การคาดการณ์ฝนระหว่างวันที่ 4-10 ก.พ. 2558  
(คาดการณ์ ณ วันที่ 4 ก.พ. 2558 เวลา 07:00 น.)

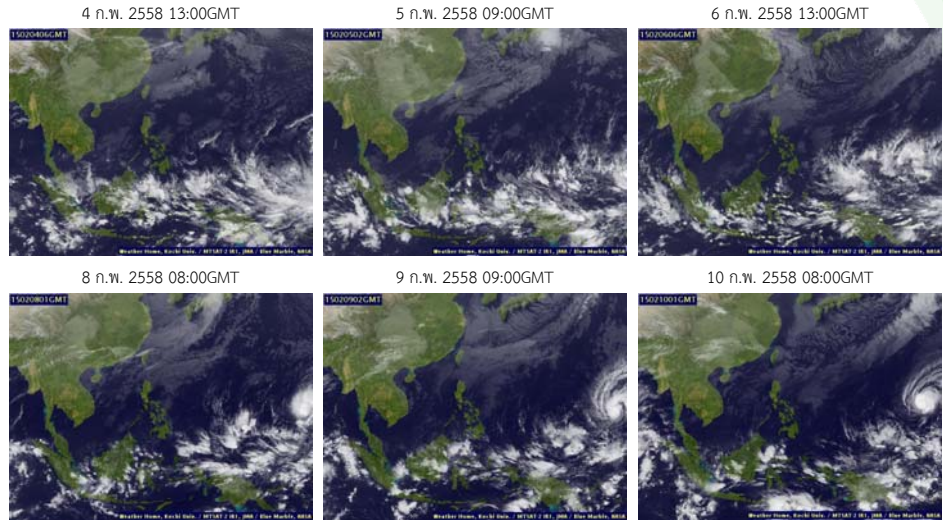
ที่มา : สถาบันสารสนเทศทรัพยากรน้ำและการเกษตร (องค์การมหาชน)

**หมายเหตุ :** โดยทั่วไปความแม่นยำของการคาดการณ์สภาวะฝนจะลดลง เมื่อระยะเวลาคาดการณ์ยาวขึ้น โดยจะมีความแม่นยำสูงสุดที่ 3 วันข้างหน้า  
ข้อมูลคาดการณ์สภาวะฝนเป็นผลงานในระบะวิจัยและพัฒนา โปรดใช้วิจารณญาณในการนำข้อมูลไปใช้

# สภาพอากาศปัจจุบัน (วันที่ 4-10 กุมภาพันธ์ 2558)

## เมฆ

- กลุ่มเมฆเบาบางปกคลุมเป็นบางแห่งบริเวณภาคใต้ ส่งผลให้มีฝนตกเล็กน้อยในบริเวณดังกล่าว



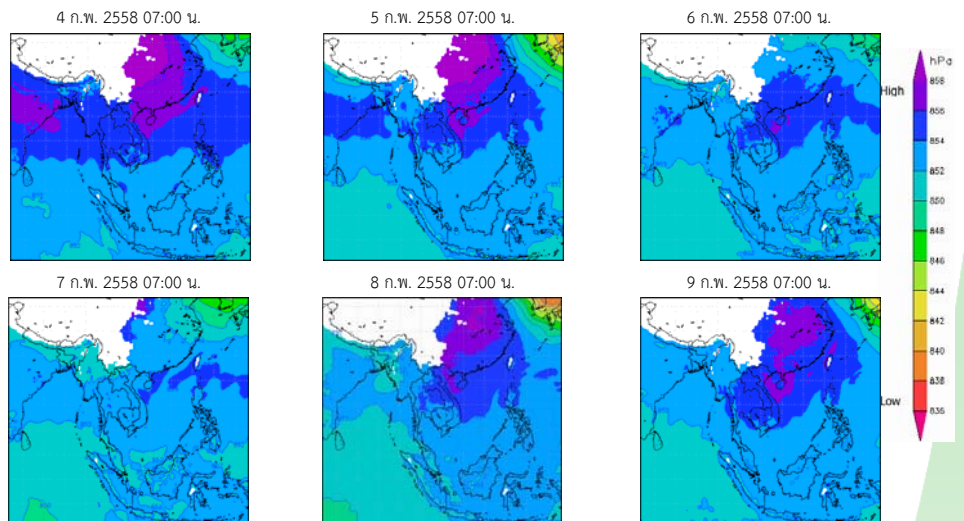
แผนที่เมฆ

ที่มา : มหาวิทยาลัยโคชิ

Pasted from <<http://tiwrm.haii.or.th/TyphoonTracking/>>

## ความกดอากาศที่ระดับ 1.5 กิโลเมตร

- บริเวณความกดอากาศสูงกำลังค่อนข้างแรงจากประเทศจีนอีกระลอกหนึ่งได้แผ่เสริมลงปกคลุมประเทศไทยตอนบน ประกอบกับมรสุมตะวันออกเฉียงใต้ที่พัดปกคลุมภาคใต้และอ่าวไทยมีกำลังแรงเกือบตลอดช่วง ลักษณะดังกล่าวทำให้บริเวณประเทศไทยมีอากาศเย็นเกือบทั่วไป กับมีอากาศหนาวในภาคเหนือ และภาคตะวันออกเฉียงเหนือ ส่วนภาคใต้มีฝนตกเล็กน้อยถึงปานกลางบางพื้นที่



แผนที่อากาศที่ระดับความสูง 1.5 กิโลเมตร

ที่มา : สถาบันสารสนเทศทรัพยากรน้ำและการเกษตร (องค์การมหาชน)

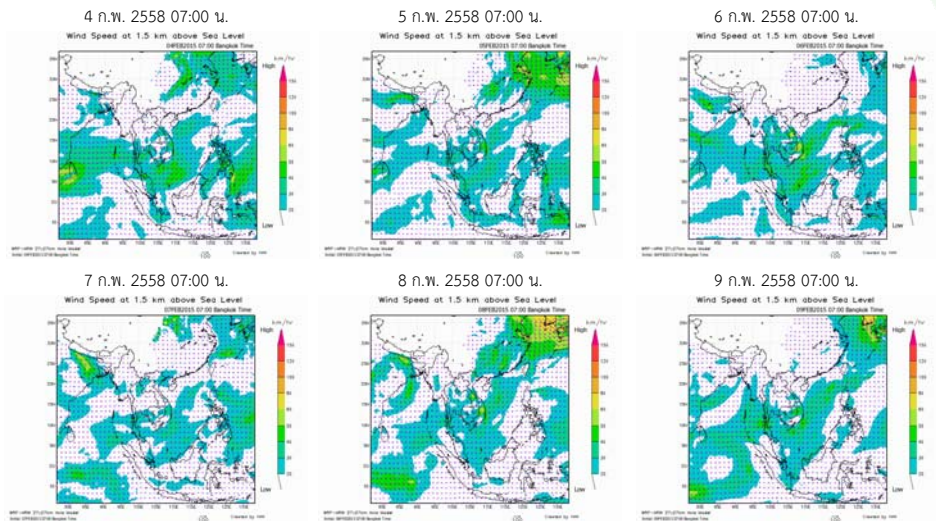
Pasted from <[http://live1.haii.or.th/wrf\\_image/](http://live1.haii.or.th/wrf_image/)>



# สภาพอากาศปัจจุบัน (วันที่ 4-10 กุมภาพันธ์ 2558)

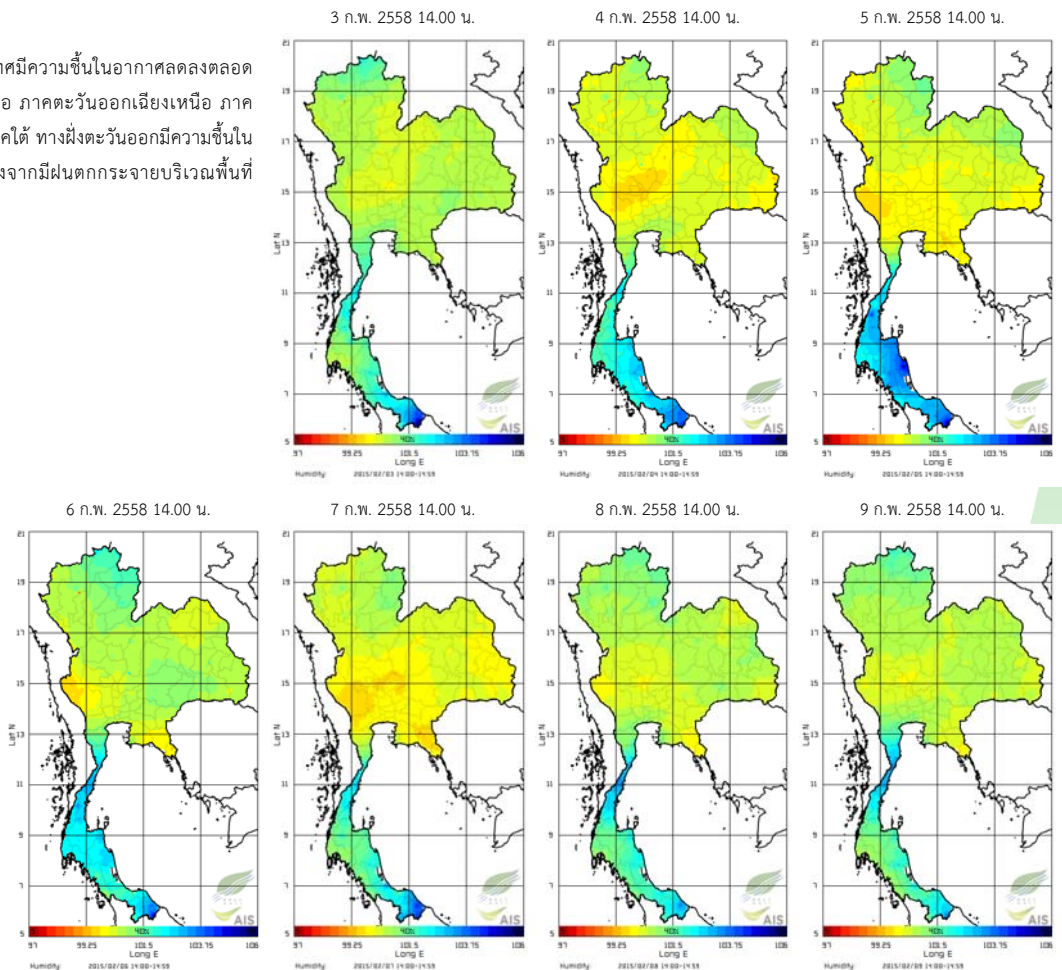
## ความเร็วลมที่ระดับ 1.5 กิโลเมตร

- มรสุมตะวันออกเฉียงเหนือที่พัดปกคลุมภาคใต้และอ่าวไทยมีกำลังปานกลาง ทำให้บริเวณภาคใต้มีฝนตกกระเจายเป็นบางแห่ง



## ความชื้นในอากาศ

- ในอากาศบริเวณตอนบนของประเทศมีความชื้นในอากาศลดลงตลอดสัปดาห์ โดยเฉพาะในภาคภาคเหนือ ภาคตะวันออกเฉียงเหนือ ภาคตะวันออก และภาคกลาง สำหรับภาคใต้ ทางฝั่งตะวันออกมีความชื้นในอากาศสูงกว่าทางฝั่งตะวันตก เนื่องจากมีฝนตกกระเจาบริเวณพื้นที่ดังกล่าว



แผนภาพความชื้นในอากาศ

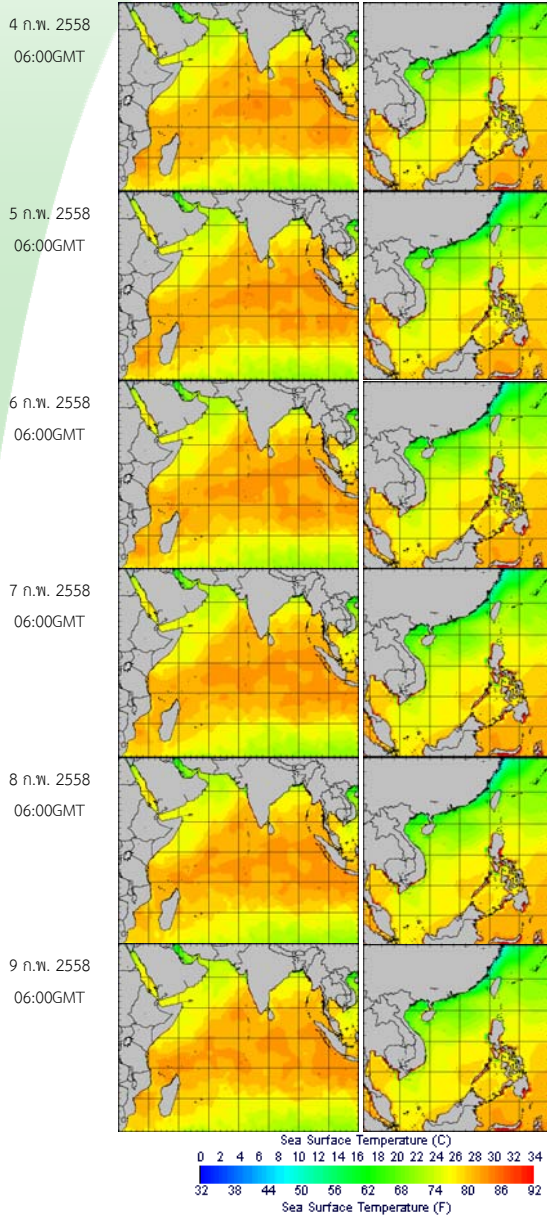
ที่มา : สถาบันสารสนเทศทรัพยากรน้ำและการเกษตร (องค์การมหาชน)

Pasted from <[http://www.thaiwater.net/DATA/REPORT/php/radar/show\\_humidmg.php](http://www.thaiwater.net/DATA/REPORT/php/radar/show_humidmg.php)>

# สภาพอากาศปัจจุบัน (วันที่ 4-10 กุมภาพันธ์ 2558)

## อุณหภูมิผิวน้ำทะเล

- อุณหภูมิผิวน้ำทะเลฝั่งอันดามัน มีอุณหภูมิอยู่ที่ประมาณ 26-28 องศาเซลเซียส ส่วนฝั่งอ่าวไทยมีอุณหภูมิอยู่ที่ประมาณ 26-28 องศาเซลเซียส ในระยะครึ่งแรกของสัปดาห์ จากนั้นอุณหภูมิลดลงเล็กน้อยมาอยู่ที่ประมาณ 25-27 องศาเซลเซียสในระยะครึ่งหลังของสัปดาห์



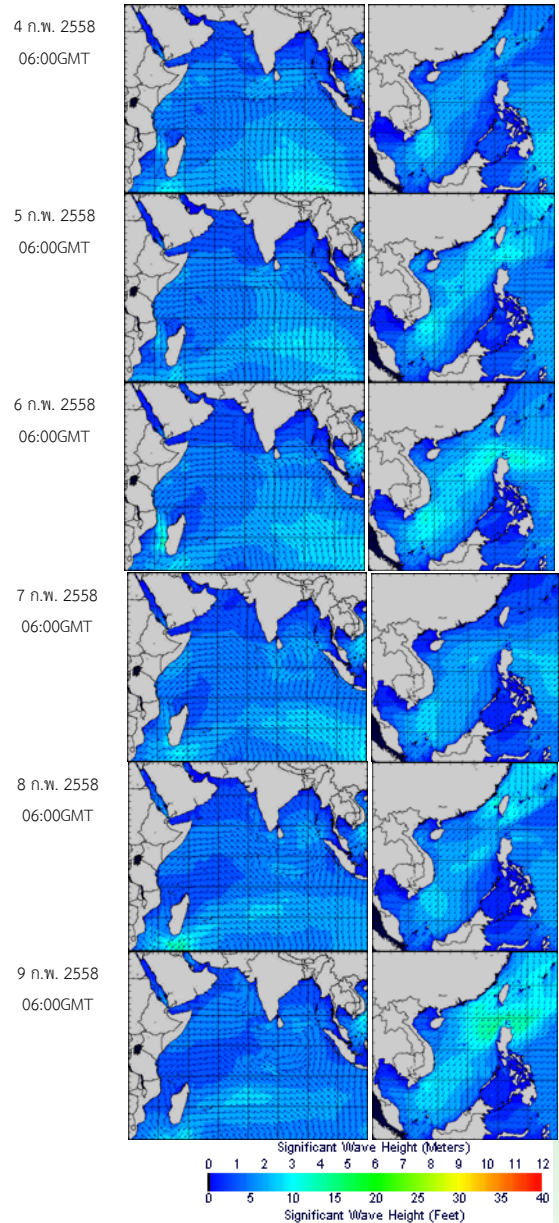
อุณหภูมิผิวน้ำทะเลฝั่งอันดามัน (ซ้าย) และฝั่งอ่าวไทย (ขวา)

ที่มา : Oceanweather, Inc.

Pasted from <[http://tiwrm.haii.or.th/DATA/REPORT/php/show\\_sst.php](http://tiwrm.haii.or.th/DATA/REPORT/php/show_sst.php)>

## ความสูงและทิศทางคลื่น

- ฝั่งอันดามันทะเลมีคลื่นสูง 1-2 เมตร ห่างฝั่งทะเลมีคลื่นสูง 2 เมตร สำหรับฝั่งอ่าวไทยตอนบนทะเลมีคลื่นสูง 1-2 เมตร และอ่าวไทยตอนล่างทะเลมีคลื่นสูง 2-3 เมตร



ความสูงและทิศทางคลื่นฝั่งอันดามัน (ซ้าย) และฝั่งอ่าวไทย (ขวา)

ที่มา : Oceanweather, Inc.

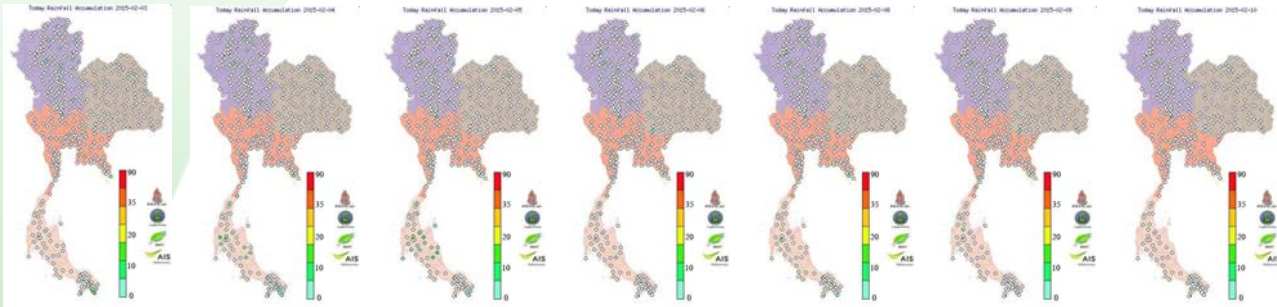
Pasted from <[http://www.thaiwater.net/DATA/REPORT/php/show\\_wave.php?zone=Ind](http://www.thaiwater.net/DATA/REPORT/php/show_wave.php?zone=Ind)>



# สภาพฝนของประเทศไทย

## ปริมาณฝนสัปดาห์ที่ผ่านมา

ปริมาณฝนสะสมรายวัน (วันที่ 3-10 ก.พ. 2558)

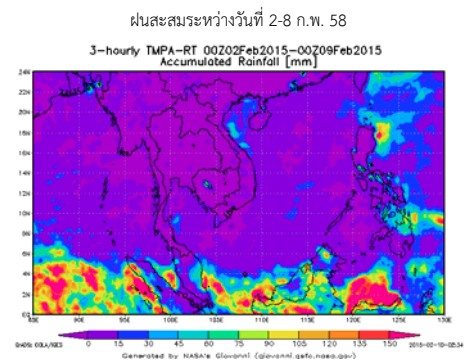
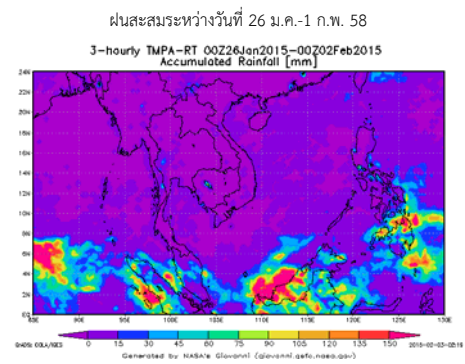


สถานี	ปริมาณฝนสะสม 3-9 ก.พ. 58 (มม.)
เขานาโน ต.บ้านเสด็จ จ.สุราษฎร์ธานี	24.2
บูเก๊ะตา ต.โละจูด จ.นราธิวาส	22.2

- สัปดาห์นี้มีฝนตกเล็กน้อยบริเวณด้านตะวันออกของภาคใต้ โดยมีปริมาณฝนสะสมย้อนหลัง 7 วัน สูงสุดอยู่ที่ จ.สุราษฎร์ธานี ต.บ้านเสด็จ วัดได้ 24.2 มิลลิเมตร

หมายเหตุ เลือกปริมาณฝนสะสม 7 วัน มากกว่า 20 มิลลิเมตร

รายละเอียดเพิ่มเติม : [http://www.thaiwater.net/DATA/site/content/fs\\_show\\_top7.html?type=rain\\_acc&sort\\_type=max](http://www.thaiwater.net/DATA/site/content/fs_show_top7.html?type=rain_acc&sort_type=max)



- ปริมาณฝนสะสมตั้งแต่วันที่ 2-8 กุมภาพันธ์ 2558 พบว่า มีฝนตกเป็นบางแห่งในภาคใต้

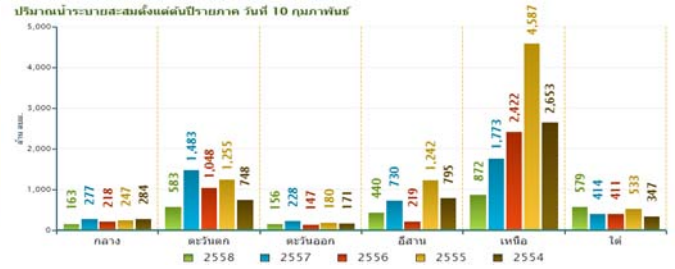
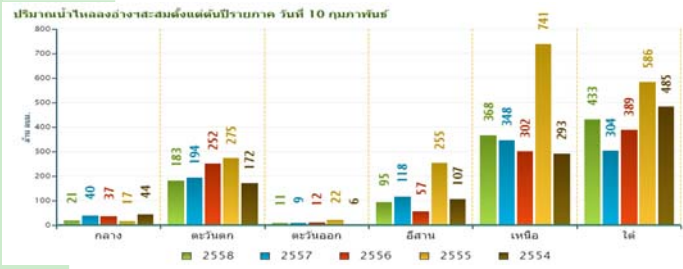
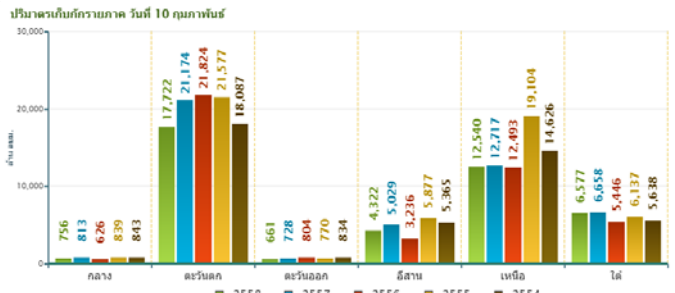
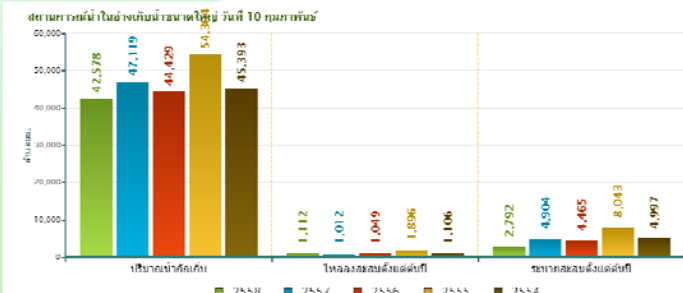
ที่มา : NASA (National Aeronautics and Space Administration)

Pasted from <<http://disc2.nascom.nasa.gov/Giovanni/tovas/realtime.3B42RT.2.shtml>>

# ปริมาณน้ำในอ่างเก็บน้ำ

## สภาพน้ำในอ่างเก็บน้ำขนาดใหญ่ทั่วประเทศ (วันที่ 10 กุมภาพันธ์ 2558)

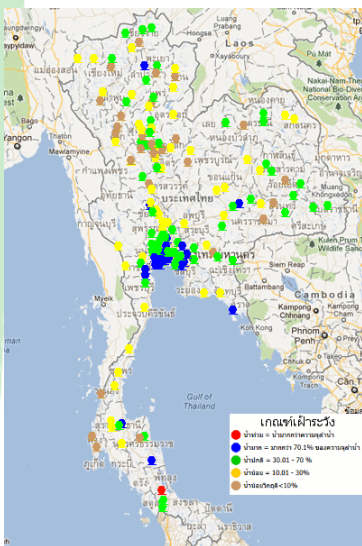
- ปัจจุบันมีปริมาณน้ำกักเก็บทั่วประเทศอยู่ที่ 42,578 ล้าน ลบ.ม. คิดเป็น 61% ของความจุ้งอ่างฯ มีปริมาณน้ำใช้การเหลืออยู่ 19,075 ล้าน ลบ.ม.
- เขื่อนที่มีปริมาณน้ำกักเก็บมากกว่า 80% มีทั้งหมด 2 เขื่อน ได้แก่ เขื่อนประแสร์(87%) และเขื่อนบางลาง(97%) ส่วนเขื่อนที่มีปริมาณน้ำกักเก็บคงเหลือน้อยกว่า 30% มี 2 เขื่อน คือ เขื่อนแม่กวาง(18%) และเขื่อนลำพระเพลิง(25%)



ข้อมูลปริมาณน้ำในอ่างเก็บน้ำขนาดใหญ่วันที่ 10 กุมภาพันธ์ 2558

ที่มา : กรมชลประทานและการไฟฟ้าผลิตแห่งประเทศไทย

# ระดับน้ำท่า



## สถานการณน้ำท่า

จากการตรวจวัดระดับน้ำของสถานีโทรมาตร สสนก. พบสถานการณ์น้ำน้อยวิกฤตบริเวณลุ่มน้ำตอนบนของประเทศ โดยเฉพาะในลุ่มน้ำวัง ยม น่าน ชี และลุ่มน้ำมูล

รายละเอียดเพิ่มเติม : <http://www.thaiwater.net/hourlyreport>

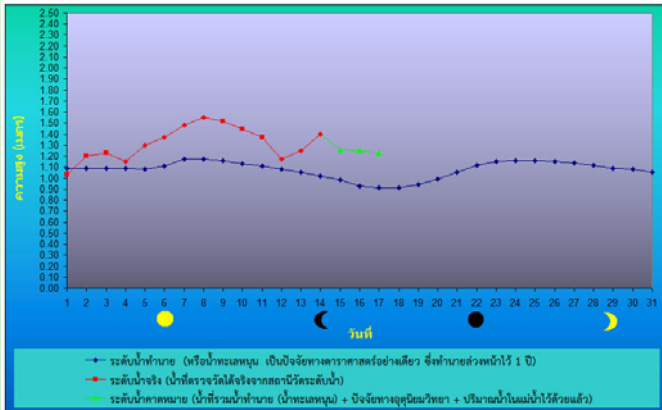
ที่มา : สถานีโทรมาตรตรวจวัดระดับน้ำของสถาบันสารสนเทศทรัพยากรน้ำและการเกษตร(องค์การมหาชน)

# ระดับน้ำทะเลคาดการณ์

## การคาดการณ์สภาวะระดับน้ำในแม่น้ำเจ้าพระยา

จากการคาดการณ์ระดับน้ำบริเวณหน้ากองบัญชาการกองทัพเรือและป้อมพระจุลจอมเกล้า โดยกรมอุทกศาสตร์กองทัพเรือ พบว่าวันที่ 10 กุมภาพันธ์ 2558 ที่หน้ากองบัญชาการกองทัพเรือ น้ำลงเต็มที่เวลา 01.32 น. ต่ำกว่าระดับน้ำทะเลปานกลาง 0.54 เมตร น้ำขึ้นเต็มที่เวลา 08.42 น. สูงกว่าระดับน้ำทะเลปานกลาง 1.23 เมตร ส่วนที่ป้อมพระจุลจอมเกล้า น้ำลงเต็มที่เวลา 12.18 น. ต่ำกว่าระดับน้ำทะเลปานกลาง 0.75 เมตร น้ำขึ้นเต็มที่ เวลา 06.36 น. สูงกว่าระดับน้ำทะเลปานกลาง 1.53 เมตร

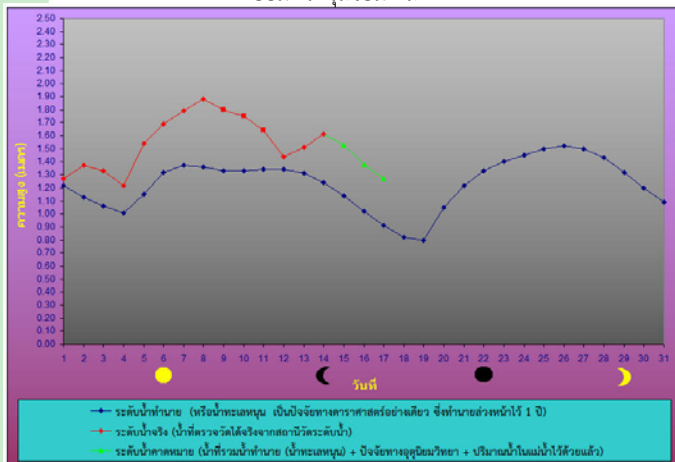
หน้ากองบัญชาการกองทัพเรือ



ระดับน้ำประจำวันที่ 10 กุมภาพันธ์ พ.ศ.2558

น้ำลงเต็มที่	เวลา	0401	ต่ำกว่าระดับทะเลปานกลาง	0.17	เมตร
น้ำขึ้นเต็มที่	เวลา	0931	สูงกว่าระดับทะเลปานกลาง	1.25	เมตร
น้ำลงเต็มที่	เวลา	1700	สูงกว่าระดับทะเลปานกลาง	0.07	เมตร
น้ำขึ้นเต็มที่	เวลา	2159	สูงกว่าระดับทะเลปานกลาง	0.90	เมตร

ป้อมพระจุลจอมเกล้า



ระดับน้ำประจำวันที่ 10 กุมภาพันธ์ พ.ศ.2558

น้ำลงเต็มที่	เวลา	0217	ต่ำกว่าระดับทะเลปานกลาง	0.32	เมตร
น้ำขึ้นเต็มที่	เวลา	0827	สูงกว่าระดับทะเลปานกลาง	1.49	เมตร
น้ำลงเต็มที่	เวลา	1515	ต่ำกว่าระดับทะเลปานกลาง	0.09	เมตร
น้ำขึ้นเต็มที่	เวลา	2032	สูงกว่าระดับทะเลปานกลาง	0.94	เมตร

ที่มา : กรมอุทกศาสตร์ กองทัพเรือ

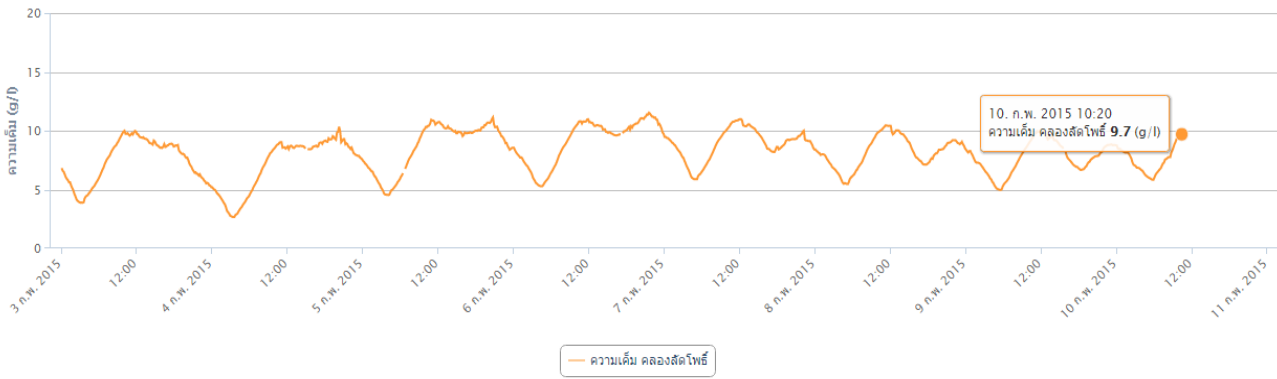


# สถานการณ์น้ำเค็มรุกล้ำ

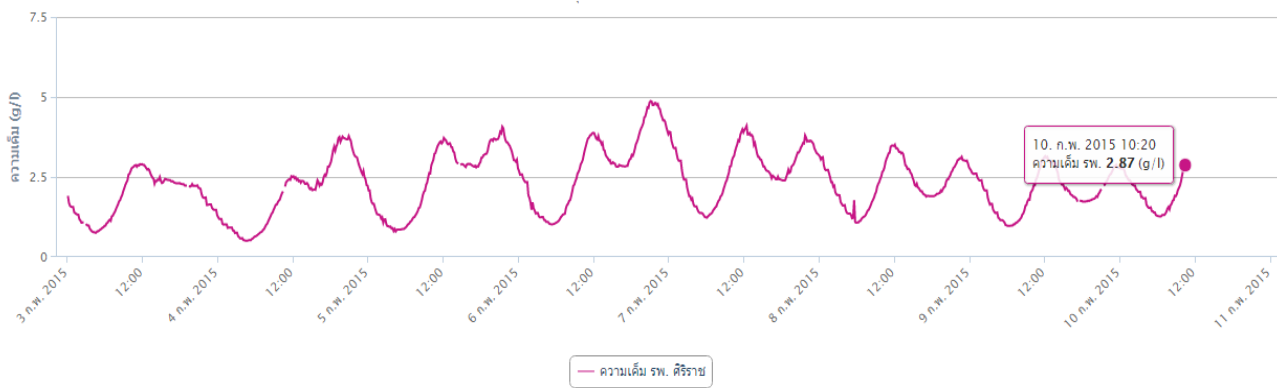
## แม่น้ำเจ้าพระยา

จากการตรวจวัดค่าความเค็มโดยการประปานครหลวง ตลอดลำน้ำเจ้าพระยา พบตลอดลำน้ำที่ผ่านมา ค่าความเค็มลดลง โดยพบความเค็มเกินมาตรฐานใน 2 จุดตรวจวัด ประกอบด้วย บริเวณ รพ.ศิริราช และคลองสัดโพธิ์ ส่วนบริเวณสำแล ซึ่งเป็นบริเวณสถานีสูบน้ำเพื่อผลิตน้ำประปา ค่าความเค็มยังอยู่ในสภาวะปกติ

กราฟคุณภาพน้ำ : ความเค็ม



กราฟคุณภาพน้ำ : ความเค็ม





จัดทำโดย

สถาบันสารสนเทศทรัพยากรน้ำและการเกษตร (องค์การมหาชน)

กระทรวงวิทยาศาสตร์และเทคโนโลยี

เลขที่ 108 อาคารบางกอกไทยทาวเวอร์ ชั้น 8

ถนนรางน้ำ แขวงถนนพญาไท เขตราชเทวี กรุงเทพฯ 10400

โทรศัพท์ 0-2642-7132 โทรสาร 0-2642-7133

สนใจรายละเอียดเพิ่มเติมได้ที่

คลังข้อมูลสภาพน้ำ

<http://www.thaiwater.net>

ติดตามสภาพอากาศและคาดการณ์สภาวะฝน

<http://www.thaiwater.net/web/index.php/weatherinfo.html>