



รายงานข้อมูลน้ำรายสัปดาห์

สัปดาห์ที่ 5/2558

ระหว่างวันที่ 28 มกราคม - 3 กุมภาพันธ์ 2558

เนื้อหาภายในฉบับ

การเปรียบเทียบผล คาดการณ์ฝน	2
สภาพอากาศปัจจุบัน	3
สภาพฝนของประเทศไทย	6
ปริมาณน้ำในอ่างเก็บน้ำ	7
ระดับน้ำท่า	7
ระดับน้ำทะเลคาดการณ์	8
สถานการณ์น้ำเค็มรุกล้ำ	9

สรุปข้อมูลน้ำรายสัปดาห์

สภาพอากาศของประเทศไทย

เมฆ

- กลุ่มเมฆเบาบางปกคลุมเป็นบางแห่งบริเวณภาคกลางและภาคใต้ ส่งผลให้มีฝนตกเล็กน้อยในบริเวณดังกล่าว

ปริมาณฝน

- สัปดาห์นี้มีฝนตกเล็กน้อยเป็นบางแห่งในภาคกลางและภาคใต้

ความกดอากาศ

- บริเวณความกดอากาศสูงกำลังอ่อนปกคลุมประเทศไทยตอนบนโดยในระยะปลายสัปดาห์บริเวณความกดอากาศสูงกำลังปานกลางจากประเทศจีนอีกระลอกหนึ่งได้แผ่เสริมลงมาปกคลุมภาคตะวันออกเฉียงเหนือและทะเลจีนใต้ ประกอบกับมรสุมตะวันออกเฉียงเหนือที่พัดปกคลุมภาคใต้และอ่าวไทยมีกำลังแรงขึ้นในระยะครึ่งหลังของสัปดาห์ ลักษณะดังกล่าวทำให้บริเวณประเทศไทยยังคงมีอากาศหนาวเย็นเกือบทั่วไป โดยเฉพาะภาคเหนือและภาคตะวันออกเฉียงเหนือ

ความชื้นในอากาศ

- ช่วงระหว่างวันที่ 27-29 ม.ค. 58 ความชื้นในอากาศบริเวณตอนบนของประเทศมีความชื้นในอากาศลดลง โดยเฉพาะในภาคภาคเหนือตอนล่าง ภาคตะวันออกเฉียงเหนือ ส่วนภาคตะวันออก ภาคกลาง และภาคใต้ มีความชื้นในอากาศค่อนข้างสูงตลอดสัปดาห์

อุณหภูมิผิวน้ำทะเล

- อุณหภูมิผิวน้ำทะเลทั้งฝั่งอันดามัน มีอุณหภูมิสูงกว่าฝั่งอ่าวไทยเล็กน้อย โดยฝั่งอันดามันมีอุณหภูมิอยู่ที่ประมาณ 27-29 องศาเซลเซียส ส่วนฝั่งอ่าวไทยมีอุณหภูมิอยู่ที่ประมาณ 26-28 องศาเซลเซียส

ความสูงคลื่น

- ฝั่งอันดามันทะเลมีคลื่นสูง 1-2 เมตร สำหรับฝั่งอ่าวไทยตอนบนทะเลมีคลื่นสูง 1 เมตร และอ่าวไทยตอนล่างทะเลมีคลื่นสูงประมาณ 2 เมตร ส่วนห่างฝั่งทะเลมีคลื่นสูง 2-3 เมตร

สภาพน้ำของประเทศไทย

สภาพน้ำในอ่างเก็บน้ำขนาดใหญ่ทั่วประเทศ

- ปัจจุบันมีปริมาณน้ำกักเก็บทั่วประเทศอยู่ที่ 43,038 ล้าน ลบ.ม. คิดเป็น 61% ของความจุอ่างฯ มีปริมาณน้ำใช้การเหลืออยู่ 19,535 ล้าน ลบ.ม. เขื่อนที่มีปริมาณน้ำกักเก็บมากกว่า 80% มีทั้งหมด 4 เขื่อน ได้แก่ เขื่อนหนองปลาไหล(82%) เขื่อนประแสร์(89%) เขื่อนรัชชประภา(81%) และเขื่อนบางลาง(98%) ส่วนเขื่อนที่มีปริมาณน้ำกักเก็บคงเหลือน้อยกว่า 30% มี 2 เขื่อน คือ เขื่อนแม่กวง(18%) และเขื่อนลำนางรอง(25%)

ระดับน้ำท่า

- จากการตรวจวัดระดับน้ำของสถานีโทรมาตร สสนก. พบสถานการณ์น้ำน้อยวิกฤติบริเวณลุ่มน้ำปิง วัง ยม น่าน และภาคใต้ฝั่งตะวันตก

ระดับน้ำคาดการณ์บริเวณอ่าวไทย

- จากการคาดการณ์ระดับน้ำบริเวณหน้ากองบัญชาการกองทัพเรือและป้อมพระจุลจอมเกล้า โดยกรมอุทกศาสตร์กองทัพเรือ พบว่าวันที่ 3 กุมภาพันธ์ 2558 ที่หน้ากองบัญชาการกองทัพเรือ น้ำลงเต็มที่เวลา 01.32 น. ต่ำกว่าระดับน้ำทะเลปานกลาง 0.54 เมตร น้ำขึ้นเต็มที่เวลา 08.42 น. สูงกว่าระดับน้ำทะเลปานกลาง 1.23 เมตร ส่วนที่ป้อมพระจุลจอมเกล้า น้ำลงเต็มที่เวลา 12.18 น. ต่ำกว่าระดับน้ำทะเลปานกลาง 0.75 เมตร น้ำขึ้นเต็มที่ เวลา 06.36 น. สูงกว่าระดับน้ำทะเลปานกลาง 1.53 เมตร

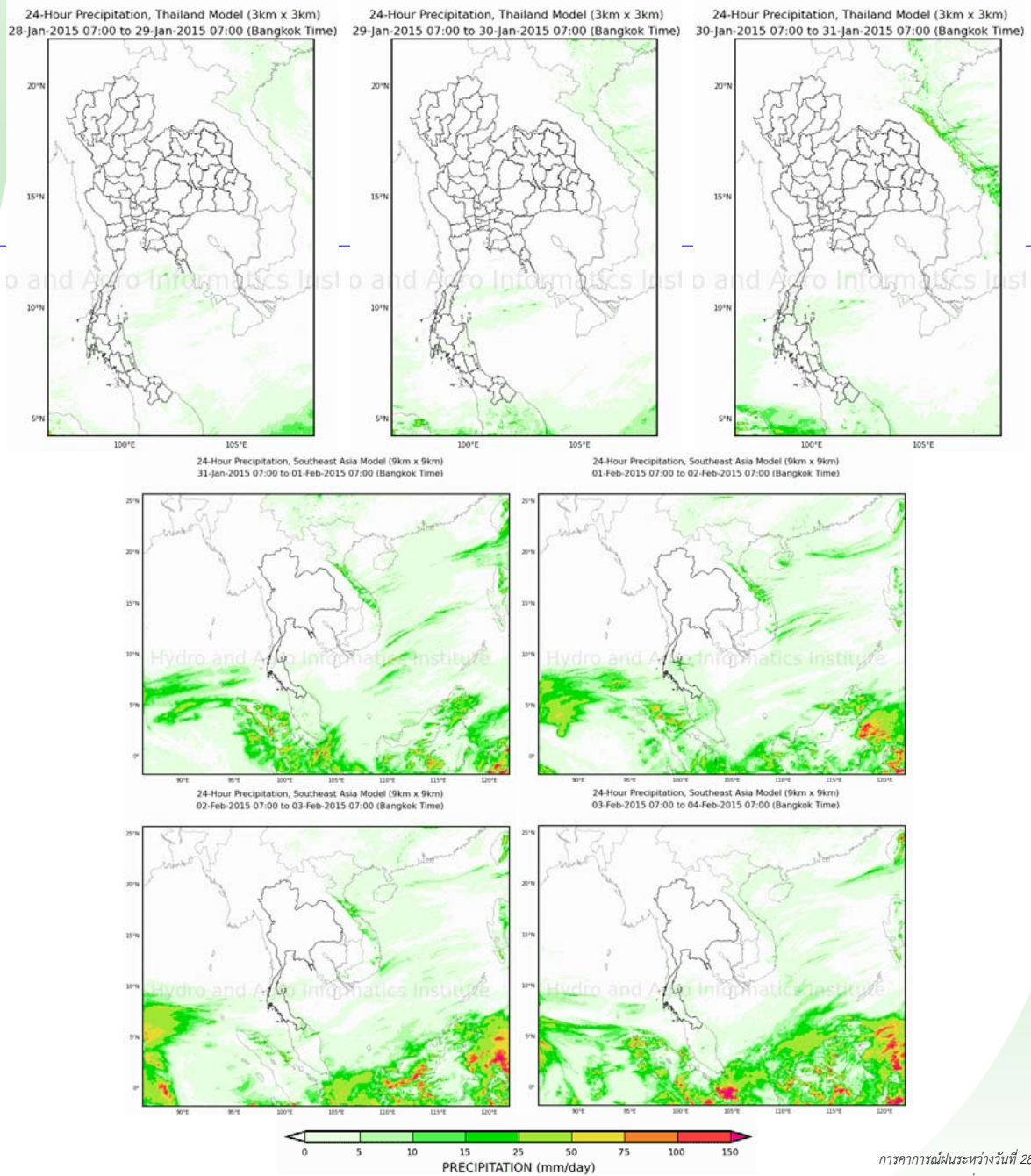
สถานการณ์น้ำเค็มรุกล้ำ

- จากการตรวจวัดค่าความเค็มโดยการประปานครหลวง ตลอดลำน้ำเจ้าพระยา พบตลอดลำน้ำที่ผ่านมา ค่าความเค็มลดลงอย่างต่อเนื่อง โดยพบความเค็มเกินมาตรฐานใน 3 จุดตรวจวัด ประกอบด้วย สะพานพระนั่งเกล้า คลองลัดโพธิ์ และพ.ศิริราช ส่วนบริเวณลำสาแล ซึ่งเป็นบริเวณสถานีสูบน้ำเพื่อผลิตน้ำประปา ค่าความเค็มยังอยู่ในสภาวะปกติ

การเปรียบเทียบผลคาดการณ์ฝน

เปรียบเทียบผลคาดการณ์ฝนล่วงหน้า 7 วัน ด้วยแบบจำลองสภาพอากาศ WRF กับเหตุการณ์ที่เกิดขึ้นจริง

- จากแผนภาพคาดการณ์ปริมาณฝนสมรยาวันล่วงหน้า 7 วัน ความละเอียด 3x3 กิโลเมตร และ 9x9 กิโลเมตร คาดการณ์เมื่อวันที่ 28 ม.ค. 58 พบว่าช่วงวันที่ 28 ม.ค.-3 ก.พ. 58 จะมีฝนตกเล็กน้อยเป็นบางแห่งในภาคใต้ฝั่งตะวันออก โดยผลลัพธ์ที่ได้จากแบบจำลองมีความสอดคล้องใกล้เคียงกับเหตุการณ์ที่เกิดขึ้นจริงเมื่อเปรียบเทียบกับเรดาร์ตรวจอากาศกรมอุตุนิยมวิทยา การตรวจวัดฝนจากระบบโทรมาตร สสนก. และแผนภาพแสดงปริมาณฝนของ NASA



การคาดการณ์ฝนระหว่างวันที่ 28 ม.ค.-3 ก.พ. 2558
(คาดการณ์ ณ วันที่ 28 ม.ค. 2558 เวลา 07:00 น.)

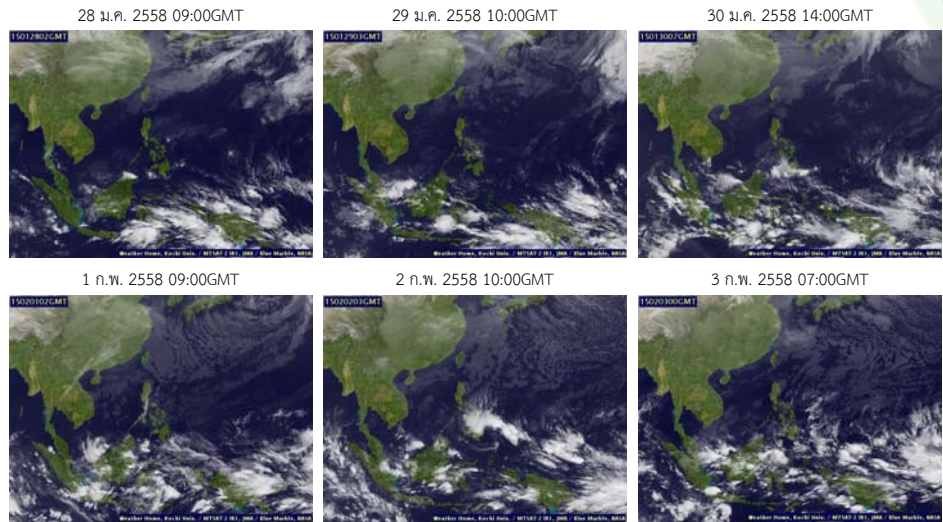
ที่มา : สถาบันสารสนเทศทรัพยากรน้ำและการเกษตร (องค์การมหาชน)

หมายเหตุ : โดยทั่วไปความแม่นยำของการคาดการณ์สภาวะฝนจะลดลง เมื่อระยะเวลาคาดการณ์ยาวขึ้น โดยจะมีความแม่นยำสูงสุดที่ 3 วันข้างหน้า
ข้อมูลคาดการณ์สภาวะฝนเป็นผลงานในระบะวิจัยและพัฒนา โปรดใช้วิจารณญาณในการนำข้อมูลไปใช้

สภาพอากาศปัจจุบัน (วันที่ 28 มกราคม-3 กุมภาพันธ์ 2558)

เมฆ

- กลุ่มเมฆเบาบางปกคลุมเป็นบางแห่งบริเวณภาคกลางและภาคใต้ ส่งผลให้มีฝนตกเล็กน้อยในบริเวณดังกล่าว



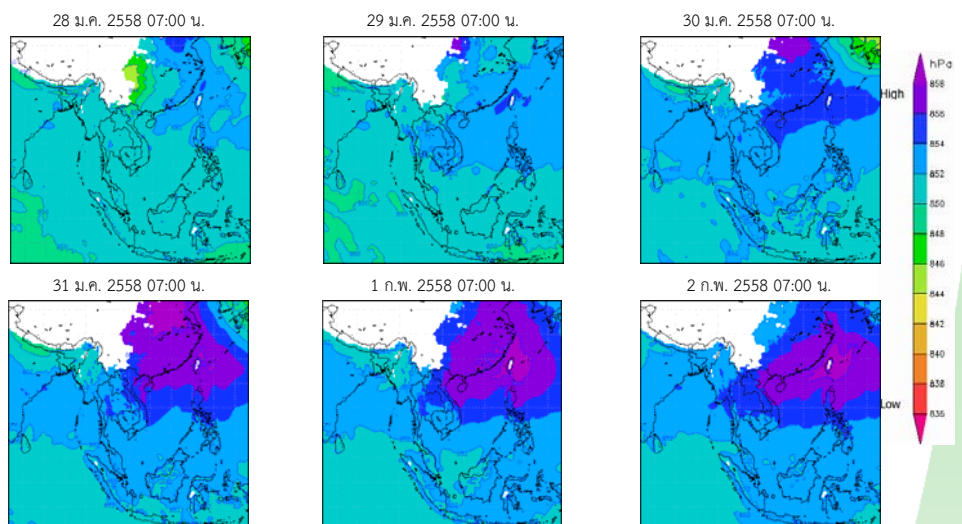
แผนที่เมฆ

ที่มา : มหาวิทยาลัยโคชิ

Pasted from <<http://tiwrm.haii.or.th/TyphoonTracking/>>

ความกดอากาศที่ระดับ 1.5 กิโลเมตร

- บริเวณความกดอากาศสูงกำลังอ่อนปกคลุมประเทศไทยตอนบนโดยในระยะปลายสัปดาห์บริเวณความกดอากาศสูงกำลังปานกลางจากประเทศจีนอีกระลอกหนึ่งได้แผ่เสริมลงมาปกคลุมภาคตะวันออกเฉียงเหนือและทะเลจีนใต้ ประกอบกับมรสุมตะวันออกเฉียงเหนือที่พัดปกคลุมภาคใต้และอ่าวไทยมีกำลังแรงขึ้นในระยะครึ่งหลังของสัปดาห์ลักษณะดังกล่าวทำให้บริเวณประเทศไทยยังคงมีอากาศหนาวเย็นเกือบทั่วไป โดยเฉพาะภาคเหนือและภาคตะวันออกเฉียงเหนือ



แผนที่อากาศที่ระดับความสูง 1.5 กิโลเมตร

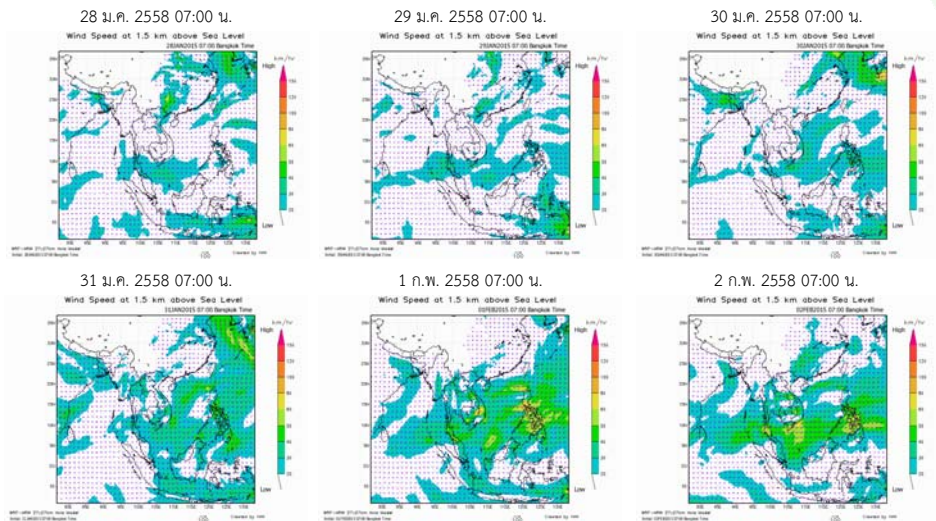
ที่มา : สถาบันสารสนเทศทรัพยากรน้ำและการเกษตร (องค์การมหาชน)

Pasted from <http://live1.haii.or.th/wrf_image/>

สภาพอากาศปัจจุบัน (วันที่ 28 มกราคม-3 กุมภาพันธ์ 2558)

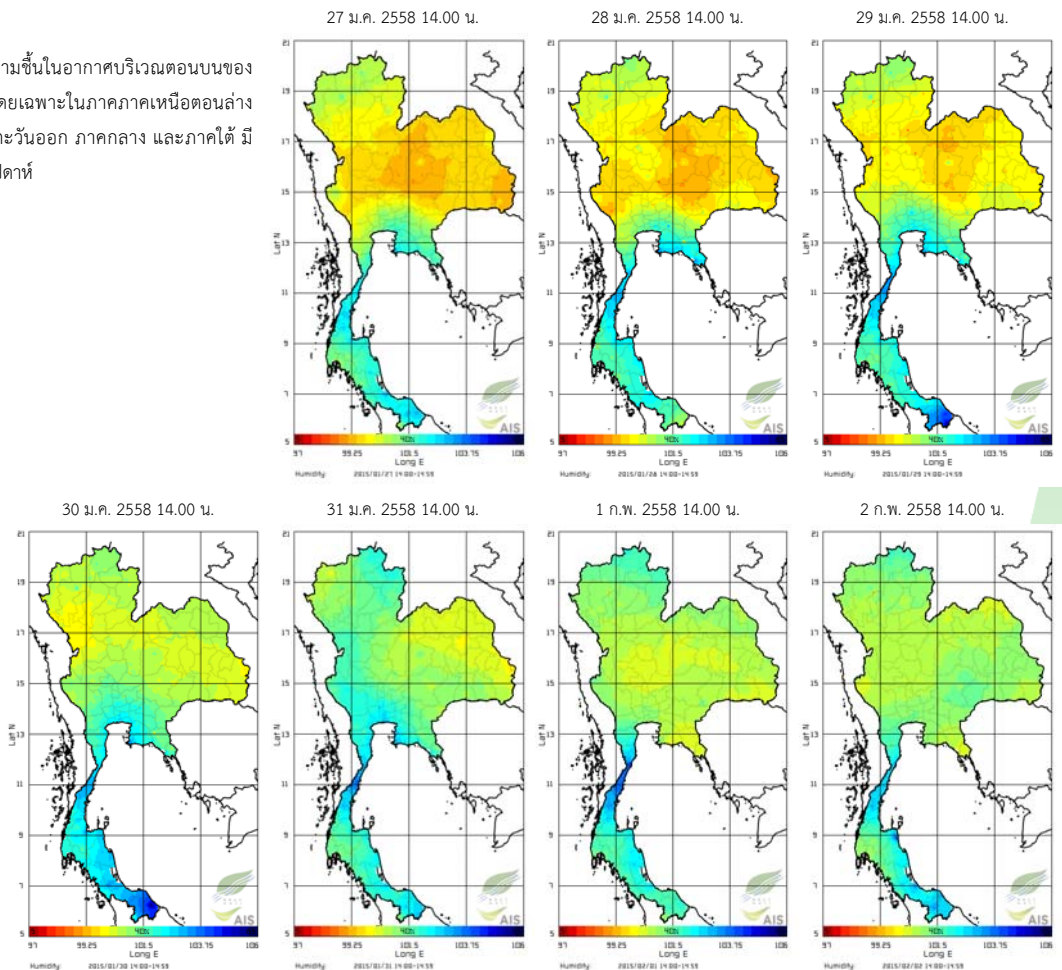
ความเร็วลมที่ระดับ 1.5 กิโลเมตร

- มรสุมตะวันออกเฉียงเหนือที่พัดปกคลุมภาคใต้และอ่าวไทยมีกำลังอ่อนลง ทำให้บริเวณภาคใต้มีฝนตกเล็กน้อยเป็นบางแห่ง



ความชื้นในอากาศ

- ช่วงระหว่างวันที่ 27-29 ม.ค. 58 ความชื้นในอากาศบริเวณตอนบนของประเทศมีความชื้นในอากาศลดลง โดยเฉพาะในภาคภาคเหนือตอนล่าง ภาคตะวันออกเฉียงเหนือ ส่วนภาคตะวันออกเฉียง ภาคกลาง และภาคใต้ มีความชื้นในอากาศค่อนข้างสูงตลอดสัปดาห์



แผนภาพความชื้นในอากาศ

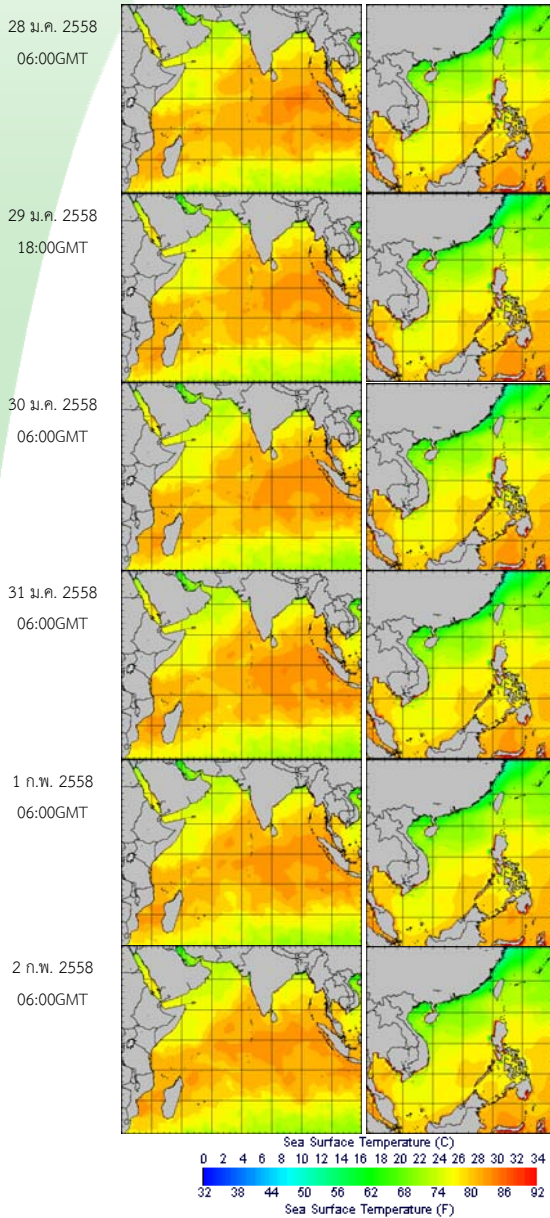
ที่มา : สถาบันสารสนเทศทรัพยากรน้ำและการเกษตร (องค์การมหาชน)

Pasted from <http://www.thaiwater.net/DATA/REPORT/php/radar/show_humidmg.php>

สภาพอากาศปัจจุบัน (วันที่ 28 มกราคม-3 กุมภาพันธ์ 2558)

อุณหภูมิผิวน้ำทะเล

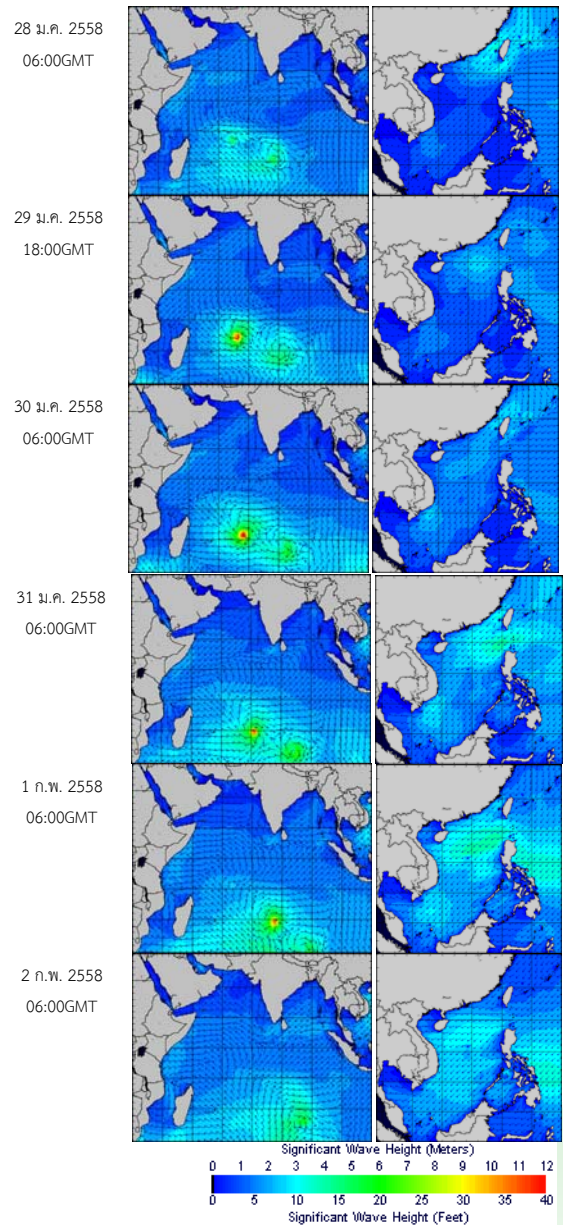
- อุณหภูมิผิวน้ำทะเลทั้งฝั่งอันดามัน มีอุณหภูมิสูงกว่าฝั่งอ่าวไทยเล็กน้อย โดยฝั่งอันดามันมีอุณหภูมิอยู่ที่ประมาณ 27-29 องศาเซลเซียส ส่วนฝั่งอ่าวไทยมีอุณหภูมิอยู่ที่ประมาณ 26-28 องศาเซลเซียส



อุณหภูมิผิวน้ำทะเลฝั่งอันดามัน (ซ้าย) และฝั่งอ่าวไทย (ขวา)
ที่มา : Oceanweather, Inc.
Pasted from <http://tiwrm.haii.or.th/DATA/REPORT/php/show_sst.php>

ความสูงและทิศทางคลื่น

- ฝั่งอันดามันทะเลมีคลื่นสูง 1-2 เมตร สำหรับฝั่งอ่าวไทยตอนบนทะเลมีคลื่นสูง 1 เมตร และอ่าวไทยตอนล่างทะเลมีคลื่นสูงประมาณ 2 เมตร ส่วนห่างฝั่งทะเลมีคลื่นสูง 2-3 เมตร

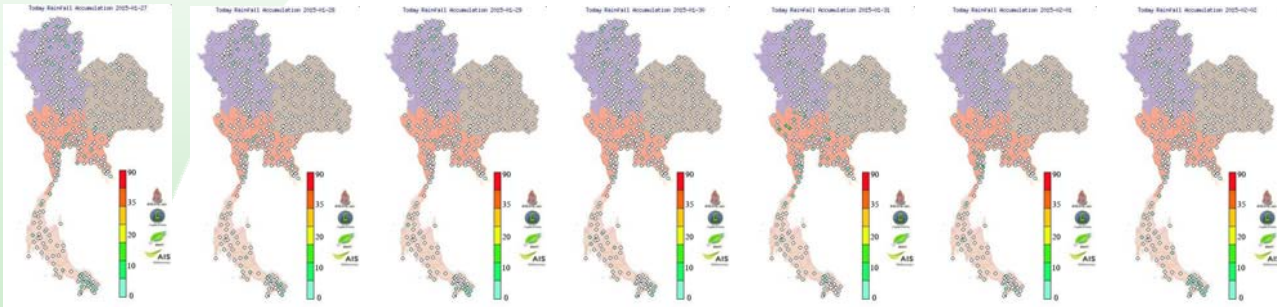


ความสูงและทิศทางคลื่นฝั่งอันดามัน (ซ้าย) และฝั่งอ่าวไทย (ขวา)
ที่มา : Oceanweather, Inc.
Pasted from <http://www.thaiwater.net/DATA/REPORT/php/show_wave.php?zone=Ind>

สภาพฝนของประเทศไทย

ปริมาณฝนสัปดาห์ที่ผ่านมา

ปริมาณฝนสะสมรายวัน (วันที่ 27 ม.ค.-2 ก.พ. 2558)



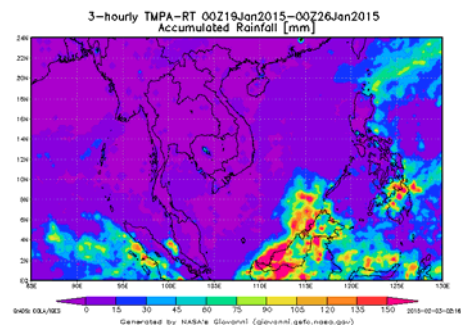
สถานี	ปริมาณฝนสะสม 27 ม.ค.- 2 ก.พ. 58 (มม.)
บ้านพุทอง ต.ลั่นถิ่น จ.กาญจนบุรี	18.2

- สัปดาห์นี้มีฝนตกเล็กน้อยบริเวณด้านตะวันออกของภาคใต้ โดยมีปริมาณฝนสะสมย้อนหลัง 7 วัน สูงสุดอยู่ที่จ.กาญจนบุรี ต.ลั่นถิ่น วัดได้ 18.2 มิลลิเมตร

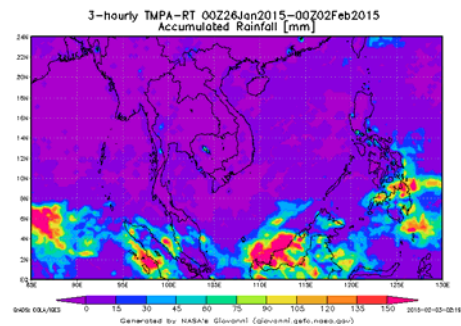
หมายเหตุ เลือกปริมาณฝนสะสม 7 วัน มากกว่า 10 มิลลิเมตร

รายละเอียดเพิ่มเติม : http://www.thaiwater.net/DATA/site/content/fs_show_top7.html?type=rain_acc&sort_type=max

ฝนสะสมระหว่างวันที่ 19-25 ม.ค. 58



ฝนสะสมระหว่างวันที่ 26 ม.ค.-1 ก.พ. 58



- ปริมาณฝนสะสมตั้งแต่วันที่ 26 มกราคม - 1 กุมภาพันธ์ 2558 พบว่า มีฝนตกเป็นบางแห่งในภาคกลาง และภาคใต้

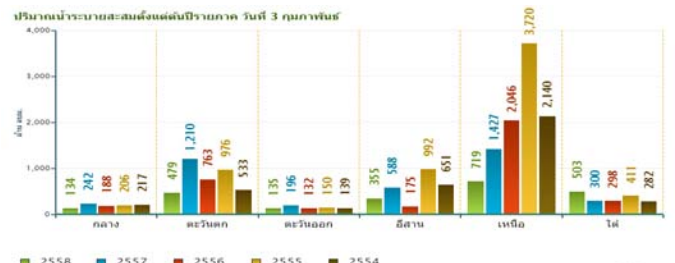
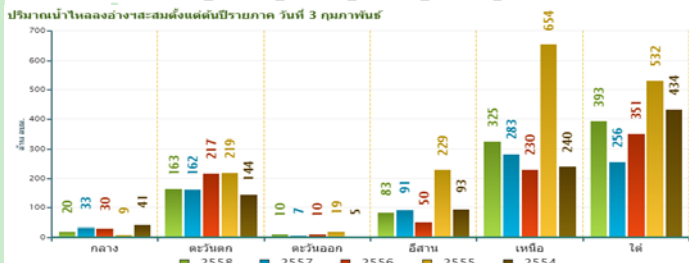
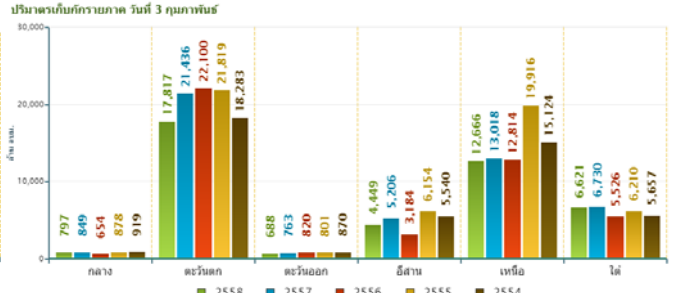
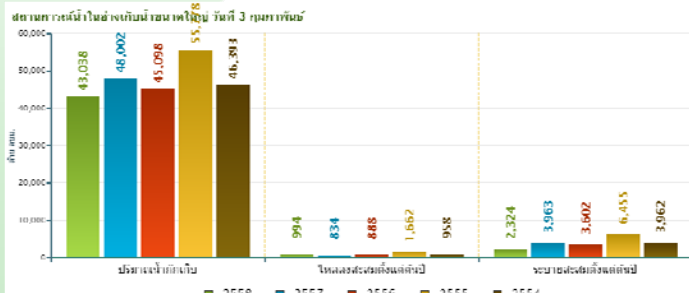
ที่มา : NASA (National Aeronautics and Space Administration)

Pasted from <<http://disc2.nascom.nasa.gov/Giovanni/tovas/realtime.3B42RT.2.shtml>>

ปริมาณน้ำในอ่างเก็บน้ำ

สภาพน้ำในอ่างเก็บน้ำขนาดใหญ่ทั่วประเทศ (วันที่ 3 กุมภาพันธ์ 2558)

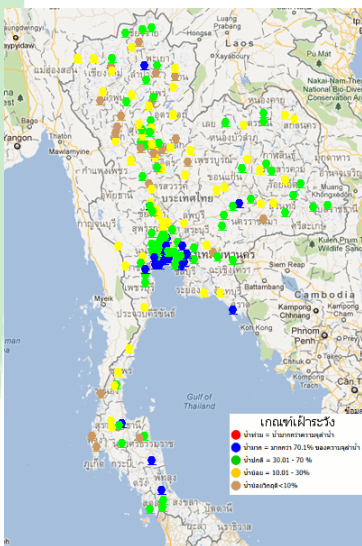
- ปัจจุบันมีปริมาณน้ำกักเก็บทั่วประเทศอยู่ที่ 43,038 ล้าน ลบ.ม. คิดเป็น 61% ของความจุ้งอ่างฯ มีปริมาณน้ำใช้การเหลืออยู่ 19,535 ล้าน ลบ.ม.
- เขื่อนที่มีปริมาณน้ำกักเก็บมากกว่า 80% มีทั้งหมด 4 เขื่อน ได้แก่ เขื่อนหนองปลาไหล(82%) เขื่อนประแสร์(89%) เขื่อนรัชชประภา(81%) และเขื่อนบางลาง(98%) ส่วนเขื่อนที่มีปริมาณน้ำกักเก็บคงเหลือน้อยกว่า 30% มี 2 เขื่อน คือ เขื่อนแม่งวง(18%) และเขื่อนลำพระเพลิง(25%)



ข้อมูลปริมาณน้ำในอ่างเก็บน้ำขนาดใหญ่วันที่ 3 กุมภาพันธ์ 2558

ที่มา : กรมชลประทานและการไฟฟ้าฝ่ายผลิตแห่งประเทศไทย

ระดับน้ำท่า



สถานการณ์น้ำท่า

จากการตรวจวัดระดับน้ำของสถานีโทรมาตร สสนก. พบสถานการณ์น้ำน้อยวิกฤติบริเวณลุ่มน้ำปิง วัง ยม น่าน และภาคใต้ฝั่งตะวันตก รายละเอียดเพิ่มเติม : <http://www.thaiwater.net/hourlyreport>

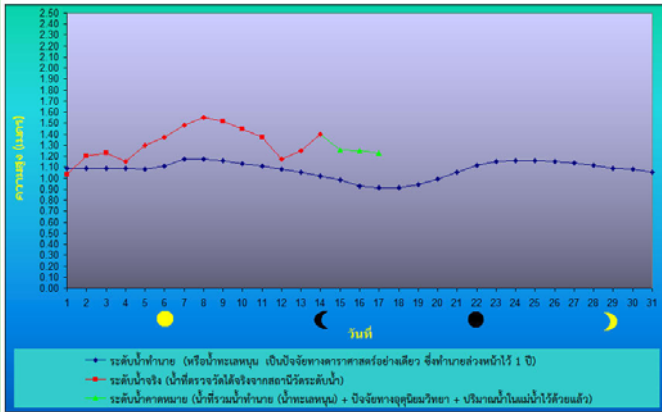
ที่มา : สถานีโทรมาตรตรวจวัดระดับน้ำของสถาบันสารสนเทศทรัพยากรน้ำและการเกษตร(องค์การมหาชน)

ระดับน้ำทะเลคาดการณ์

การคาดการณ์สภาวะระดับน้ำในแม่น้ำเจ้าพระยา

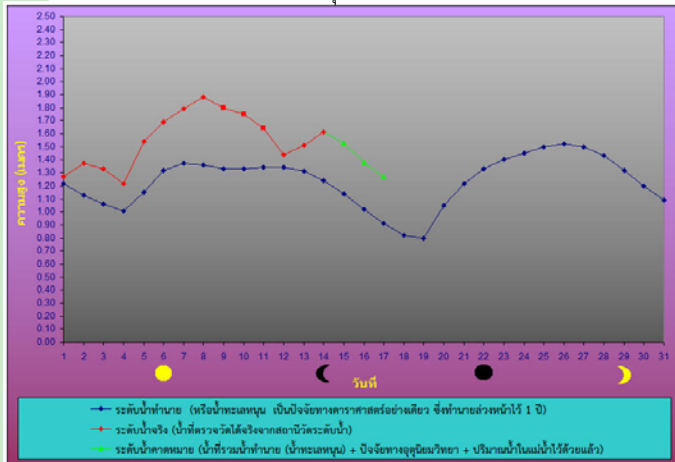
จากการคาดการณ์ระดับน้ำบริเวณหน้ากองบัญชาการกองทัพเรือและป้อมพระจุลจอมเกล้า โดยกรมอุทกศาสตร์กองทัพเรือ พบว่าวันที่ 3 กุมภาพันธ์ 2558 ที่หน้ากองบัญชาการกองทัพเรือ น้ำลงเต็มที่เวลา 01.32 น. ต่ำกว่าระดับน้ำทะเลปานกลาง 0.54 เมตร น้ำขึ้นเต็มที่เวลา 08.42 น. สูงกว่าระดับน้ำทะเลปานกลาง 1.23 เมตร ส่วนที่ป้อมพระจุลจอมเกล้า น้ำลงเต็มที่เวลา 12.18 น. ต่ำกว่าระดับน้ำทะเลปานกลาง 0.75 เมตร น้ำขึ้นเต็มที่ เวลา 06.36 น. สูงกว่าระดับน้ำทะเลปานกลาง 1.53 เมตร

หน้ากองบัญชาการกองทัพเรือ



น้ำลงเต็มที่	เวลา	ต่ำกว่าระดับทะเลปานกลาง	0.54	เมตร
น้ำขึ้นเต็มที่	เวลา	สูงกว่าระดับทะเลปานกลาง	1.23	เมตร
น้ำลงเต็มที่	เวลา	สูงกว่าระดับทะเลปานกลาง	0.57	เมตร
น้ำขึ้นเต็มที่	เวลา	สูงกว่าระดับทะเลปานกลาง	1.03	เมตร

ป้อมพระจุลจอมเกล้า



น้ำขึ้นเต็มที่	เวลา	สูงกว่าระดับทะเลปานกลาง	1.53	เมตร
น้ำลงเต็มที่ <td>เวลา</td> <td>สูงกว่าระดับทะเลปานกลาง</td> <td>0.75</td> <td>เมตร</td>	เวลา	สูงกว่าระดับทะเลปานกลาง	0.75	เมตร
น้ำขึ้นเต็มที่ <td>เวลา</td> <td>สูงกว่าระดับทะเลปานกลาง</td> <td>0.98</td> <td>เมตร</td>	เวลา	สูงกว่าระดับทะเลปานกลาง	0.98	เมตร

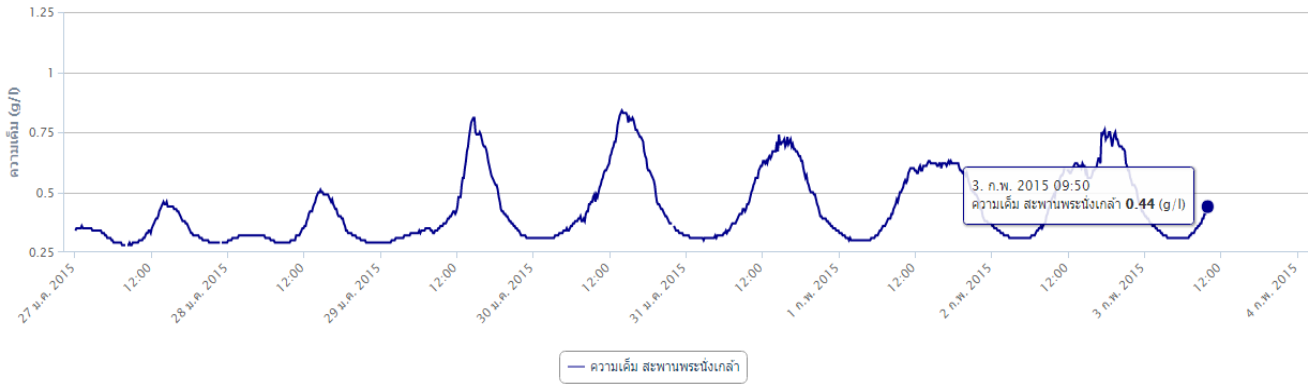
ที่มา : กรมอุทกศาสตร์ กองทัพเรือ

สถานการณ์น้ำเค็มรุกกล้า

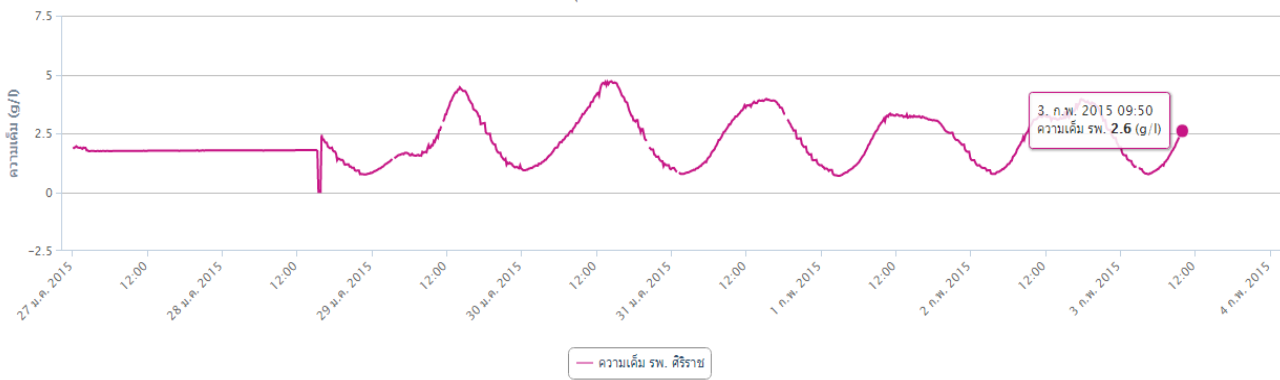
แม่น้ำเจ้าพระยา

จากการตรวจวัดค่าความเค็มโดยการประปานครหลวง ตลอดลำน้ำเจ้าพระยา พบตลอดลำน้ำที่ผ่านมา ค่าความเค็มลดลง โดยพบความเค็มเกินมาตรฐานใน 3 จุดตรวจวัด ประกอบด้วย บริเวณสะพานพระนั่งเกล้า รพ.ศิริราช และคลองสัดโพธิ์ ส่วนบริเวณลำน้ำ ซึ่งเป็นบริเวณสถานีสูบน้ำเพื่อผลิตน้ำประปา ค่าความเค็มยังอยู่ในสภาวะปกติ

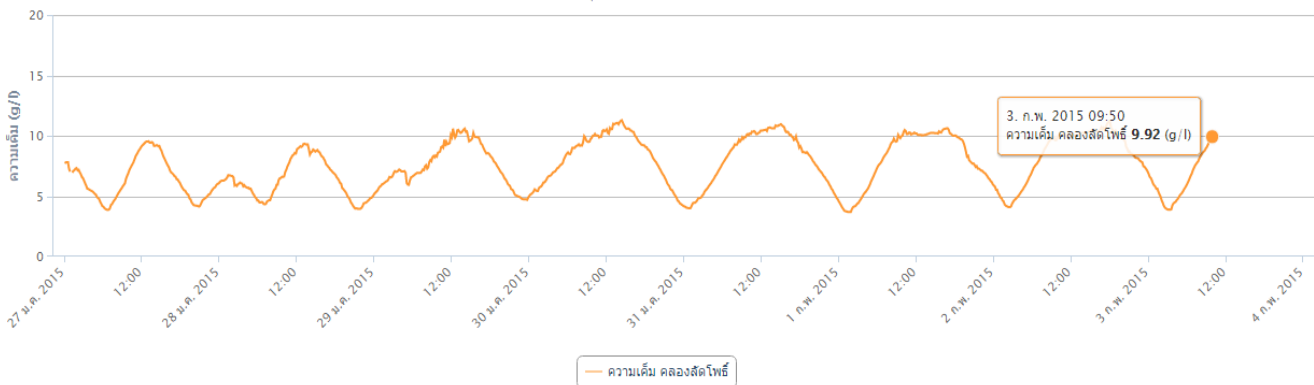
กราฟคุณภาพน้ำ : ความเค็ม



กราฟคุณภาพน้ำ : ความเค็ม



กราฟคุณภาพน้ำ : ความเค็ม





ส ส บ ก
H A I I

จัดทำโดย

สถาบันสารสนเทศทรัพยากรน้ำและการเกษตร (องค์การมหาชน)

กระทรวงวิทยาศาสตร์และเทคโนโลยี

เลขที่ 108 อาคารบางกอกไทยทาวเวอร์ ชั้น 8

ถนนรางน้ำ แขวงถนนพญาไท เขตราชเทวี กรุงเทพฯ 10400

โทรศัพท์ 0-2642-7132 โทรสาร 0-2642-7133

สนใจรายละเอียดเพิ่มเติมได้ที่

คลังข้อมูลสภาพน้ำ

<http://www.thaiwater.net>

ติดตามสภาพอากาศและคาดการณ์สภาวะฝน

<http://www.thaiwater.net/web/index.php/weatherinfo.html>