



รายงานข้อมูลน้ำรายสัปดาห์

สัปดาห์ที่ 4/2558

ระหว่างวันที่ 21-27 มกราคม 2558

เนื้อหาภายในฉบับ

การเปรียบเทียบผล คาดการณ์ฝน	2
สภาพอากาศปัจจุบัน	3
สภาพฝนของประเทศไทย	6
ปริมาณน้ำในอ่างเก็บน้ำ	7
ระดับน้ำท่า	7
ระดับน้ำทะเลคาดการณ์	8
สถานการณ์น้ำเค็มรุกล้ำ	9

สรุปข้อมูลน้ำรายสัปดาห์

สภาพอากาศของประเทศไทย

เมฆ

- กลุ่มเมฆเบาบางปกคลุมบริเวณภาคใต้เป็นบางแห่ง ส่งผลให้มีฝนตกในบางพื้นที่ของภาคใต้

ปริมาณฝน

- สัปดาห์นี้มีฝนตกเล็กน้อยบริเวณด้านตะวันออกของภาคใต้

ความกดอากาศ

- บริเวณความกดอากาศสูงกำลังค่อนข้างแรงปกคลุมประเทศไทยตอนบนในระยะครึ่งแรกของสัปดาห์ และมีกำลังอ่อนลงในระยะครึ่งหลังของสัปดาห์ ประกอบกับมรสุมตะวันออกเฉียงเหนือที่พัดปกคลุมภาคใต้และอ่าวไทยมีกำลังอ่อนลง ลักษณะดังกล่าวทำให้บริเวณประเทศไทยตอนบนมีอากาศหนาวเย็นในตอนเช้า ส่วนภาคใต้มีฝนตกในบางพื้นที่

ความชื้นในอากาศ

- ตลอดสัปดาห์ความชื้นในอากาศบริเวณตอนบนของประเทศค่อนข้างต่ำ โดยเฉพาะบริเวณภาคตะวันออกเฉียงเหนือ ภาคตะวันออก และภาคกลาง สำหรับภาคใต้ ความชื้นในอากาศค่อนข้างสูงกว่าภาคอื่นๆ เนื่องจากมีฝนตกเล็กน้อย

อุณหภูมิผิวน้ำทะเล

- อุณหภูมิผิวน้ำทะเลทั้งฝั่งอันดามัน มีอุณหภูมิสูงกว่าฝั่งอ่าวไทยเล็กน้อย โดยฝั่งอันดามันมีอุณหภูมิอยู่ที่ประมาณ 27-29 องศาเซลเซียส ส่วนฝั่งอ่าวไทยมีอุณหภูมิอยู่ที่ประมาณ 26-28 องศาเซลเซียส

ความสูงคลื่น

- ฝั่งอันดามันทะเลมีคลื่นสูง 1 เมตร สำหรับฝั่งอ่าวไทยทะเลมีคลื่นสูง 1-2 เมตร

สภาพน้ำของประเทศไทย

สภาพน้ำในอ่างเก็บน้ำขนาดใหญ่ทั่วประเทศ

- ปัจจุบันมีปริมาณน้ำกักเก็บทั่วประเทศอยู่ที่ 43,508 ล้าน ลบ.ม. คิดเป็น 62% ของความจุอ่างฯ มีปริมาณน้ำใช้การเหลืออยู่ 20,005 ล้าน ลบ.ม. เขื่อนที่มีปริมาณน้ำกักเก็บมากกว่า 80% มีทั้งหมด 4 เขื่อน ได้แก่ เขื่อนหนองปลาไหล(84%) เขื่อนประแสร์(90%) เขื่อนรัชชประภา(82%) และเขื่อนบางลาง(98%) ส่วนเขื่อนที่มีปริมาณน้ำกักเก็บคงเหลือน้อยกว่า 30% มี 2 เขื่อน คือ เขื่อนแม่กวง(18%) และเขื่อนลำพระเพลิง(25%)

ระดับน้ำท่า

- จากการตรวจวัดระดับน้ำของสถานีโทรมาตร สสนก. พบสถานการณ์น้ำน้อยวิกฤติบริเวณลุ่มน้ำปิง วัง ยม น่าน และภาคใต้ฝั่งตะวันตก

ระดับน้ำคาดการณ์บริเวณอ่าวไทย

- จากการคาดการณ์ระดับน้ำบริเวณหน้ากองบัญชาการกองทัพเรือและป้อมพระจุลจอมเกล้า โดยกรมอุทกศาสตร์กองทัพเรือ พบว่าวันที่ วันที่ 27 มกราคม 2558 ที่หน้ากองบัญชาการกองทัพเรือ น้ำลงเต็มที่เวลา 18.35 น. ต่ำกว่าระดับน้ำทะเลปานกลาง 0.39 เมตร น้ำขึ้นเต็มที่เวลา 10.46 น. สูงกว่าระดับน้ำทะเลปานกลาง 1.28 เมตร ส่วนที่ป้อมพระจุลจอมเกล้า น้ำลงเต็มที่เวลา 03.09 น. ต่ำกว่าระดับน้ำทะเลปานกลาง 0.45 เมตร น้ำขึ้นเต็มที่ เวลา 09.30 น. สูงกว่าระดับน้ำทะเลปานกลาง 1.45 เมตร

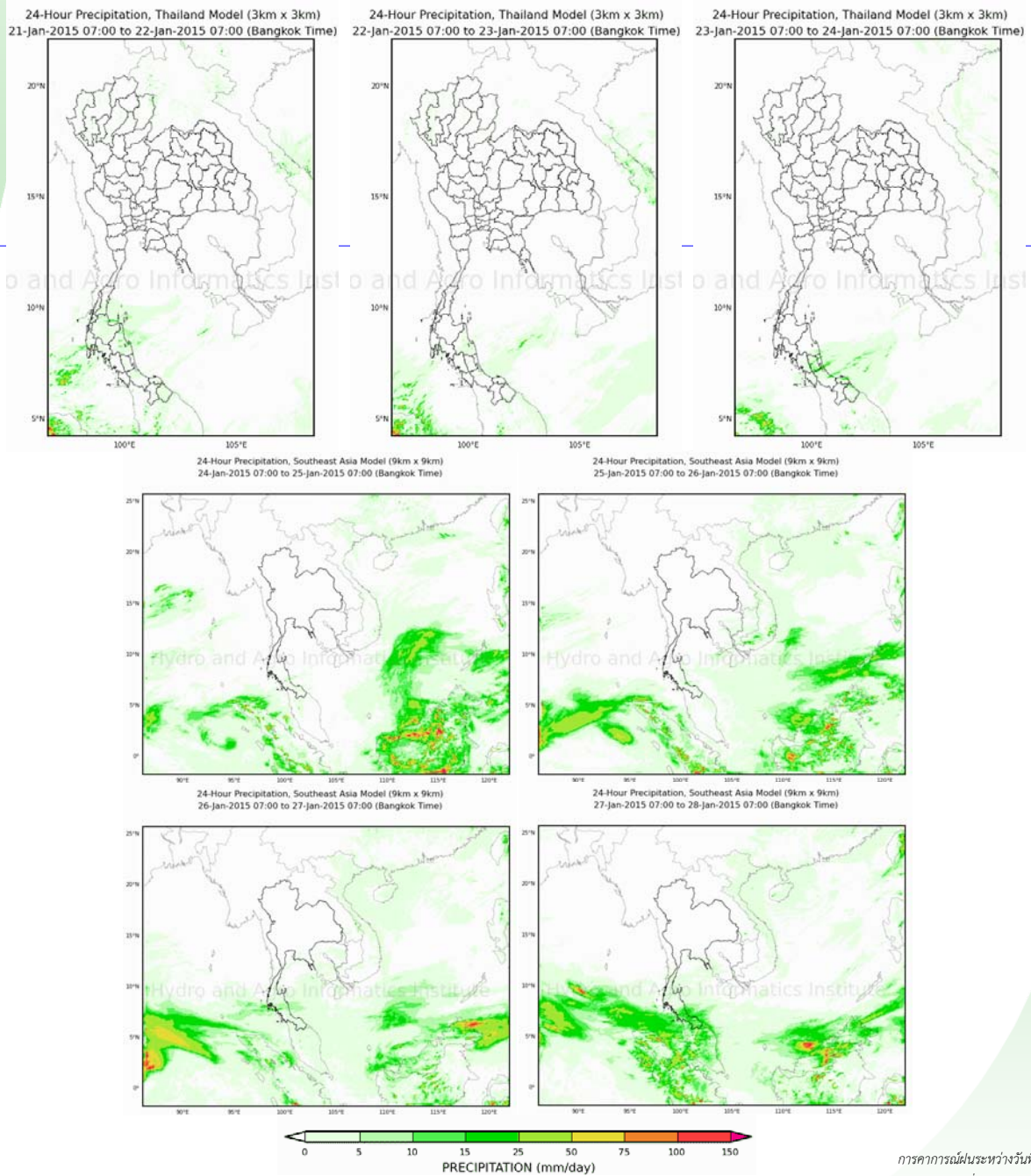
สถานการณ์น้ำเค็มรุกล้ำ

- จากการตรวจวัดค่าความเค็มโดยการประปานครหลวง ตลอดลำน้ำเจ้าพระยา พบตลอดสัปดาห์ที่ผ่านมา ค่าความเค็มลดลงอย่างต่อเนื่อง โดยพบความเค็มเกินมาตรฐานใน 3 จุดตรวจวัด ประกอบด้วย วณสะพานพระนั่งเกล้า คลองลัดโพธิ์ และรพ.ศิริราช ส่วนบริเวณลำและซึ่งเป็นบริเวณสถานีสูบน้ำเพื่อผลิตน้ำประปา ค่าความเค็มยังอยู่ในสภาวะปกติ

การเปรียบเทียบผลคาดการณ์ฝน

เปรียบเทียบผลคาดการณ์ฝนล่วงหน้า 7 วัน ด้วยแบบจำลองสภาพอากาศ WRF กับเหตุการณ์ที่เกิดขึ้นจริง

- จากแผนภาพคาดการณ์ปริมาณฝนสะสมรายวันล่วงหน้า 7 วัน ความละเอียด 3x3 กิโลเมตร และ 9x9 กิโลเมตร คาดการณ์เมื่อวันที่ 21 ม.ค. 58 พบว่าช่วงวันที่ 21-23 ม.ค. 58 จะมีฝนตกเล็กน้อยเป็นบางแห่งในภาคใต้ฝั่งตะวันออก จากนั้นในช่วงวันที่ 24-27 ม.ค. 58 จะมีฝนตกเล็กน้อยเป็นบางแห่งในภาคใต้ตอนล่าง โดยส่วนมากทางฝั่งตะวันออกของภาค โดยผลลัพธ์ที่ได้จากแบบจำลองมีความสอดคล้องใกล้เคียงกับเหตุการณ์ที่เกิดขึ้นจริงเมื่อเปรียบเทียบกับเรดาร์ตรวจอากาศกรมอุตุนิยมวิทยา การตรวจวัดฝนจากระบบโทรมาตร สสนก. และแผนภาพแสดงปริมาณฝนของ NASA



การคาดการณ์ฝนระหว่างวันที่ 21-27 ม.ค. 2558

(คาดการณ์ ณ วันที่ 21 ม.ค. 2558 เวลา 07:00 น.)

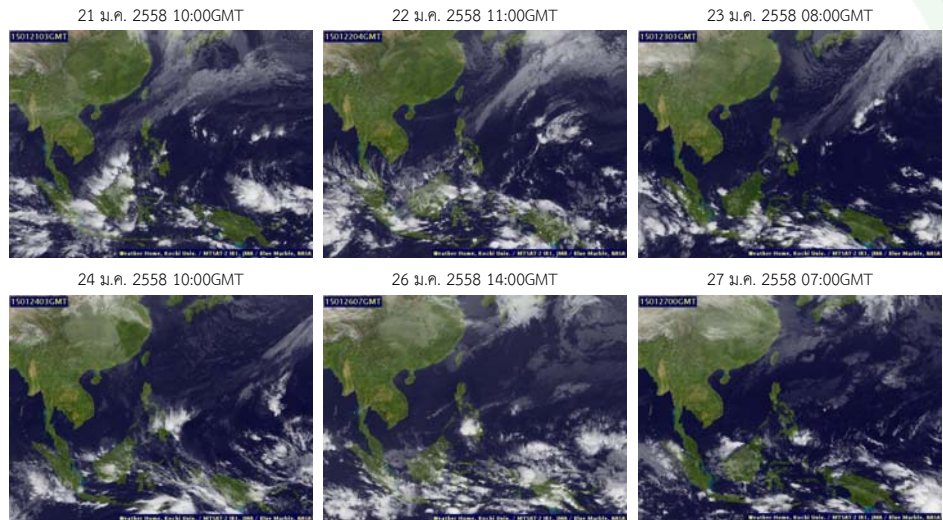
ที่มา : สถาบันสารสนเทศทรัพยากรน้ำและการเกษตร (องค์การมหาชน)

หมายเหตุ : โดยทั่วไปความแม่นยำของการคาดการณ์สภาวะฝนจะลดลง เมื่อระยะเวลาคาดการณ์ยาวขึ้น โดยจะมีความแม่นยำสูงสุดที่ 3 วันข้างหน้า
ข้อมูลคาดการณ์สภาวะฝนเป็นผลงานในระยะวิจัยและพัฒนา โปรดใช้วิจารณญาณในการนำข้อมูลไปใช้

สภาพอากาศปัจจุบัน (วันที่ 21-27 มกราคม 2558)

เมฆ

- กลุ่มเมฆเบาบางปกคลุมบริเวณภาคใต้เป็นบางแห่ง ส่งผลให้มีฝนตกในบางพื้นที่ของภาคใต้



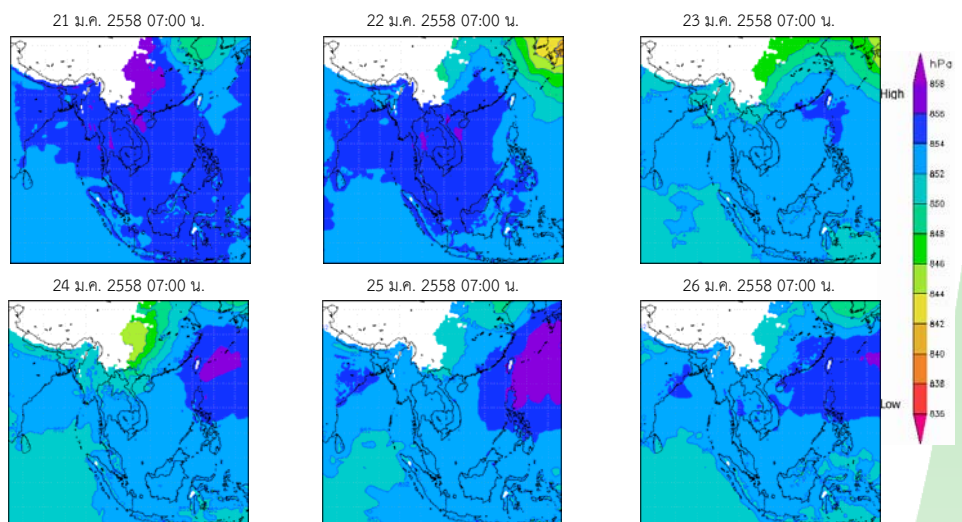
แผนที่เมฆ

ที่มา : มหาวิทยาลัยโคชิ

Pasted from <<http://tiwrm.haii.or.th/TyphoonTracking/>>

ความกดอากาศที่ระดับ 1.5 กิโลเมตร

- บริเวณความกดอากาศสูงกำลังค่อนข้างแรงปกคลุมประเทศไทยตอนบนในระยะครึ่งแรกของสัปดาห์ และมีกำลังอ่อนลงในระยะครึ่งหลังของสัปดาห์ ประกอบกับมรสุมตะวันออกเฉียงเหนือที่พัดปกคลุมภาคใต้และอ่าวไทยมีกำลังอ่อนลง ลักษณะดังกล่าวทำให้บริเวณประเทศไทยตอนบนมีอากาศหนาวเย็นในตอนเช้า ส่วนภาคใต้มีฝนตกในบางพื้นที่



แผนที่อากาศที่ระดับความสูง 1.5 กิโลเมตร

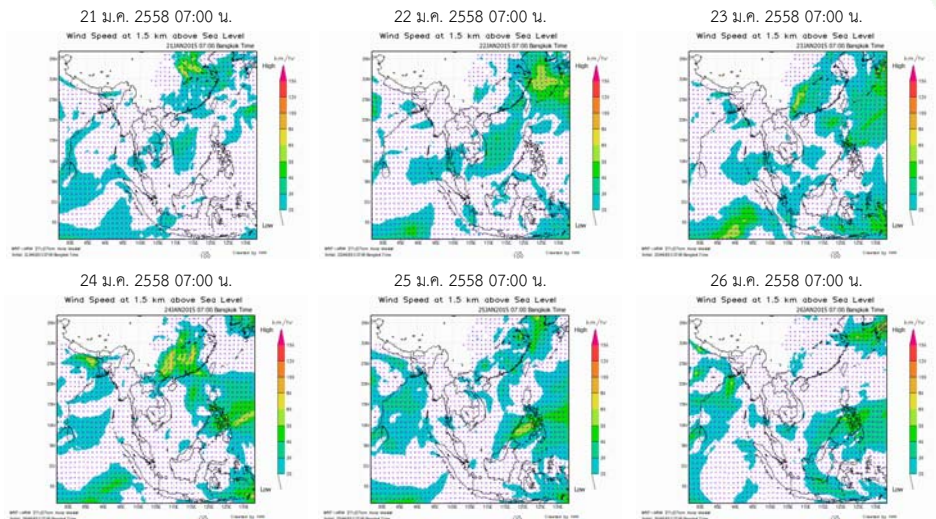
ที่มา : สถาบันสารสนเทศทรัพยากรน้ำและการเกษตร (องค์การมหาชน)

Pasted from <http://live1.haii.or.th/wrf_image/>

สภาพอากาศปัจจุบัน (วันที่ 21-27 มกราคม 2558)

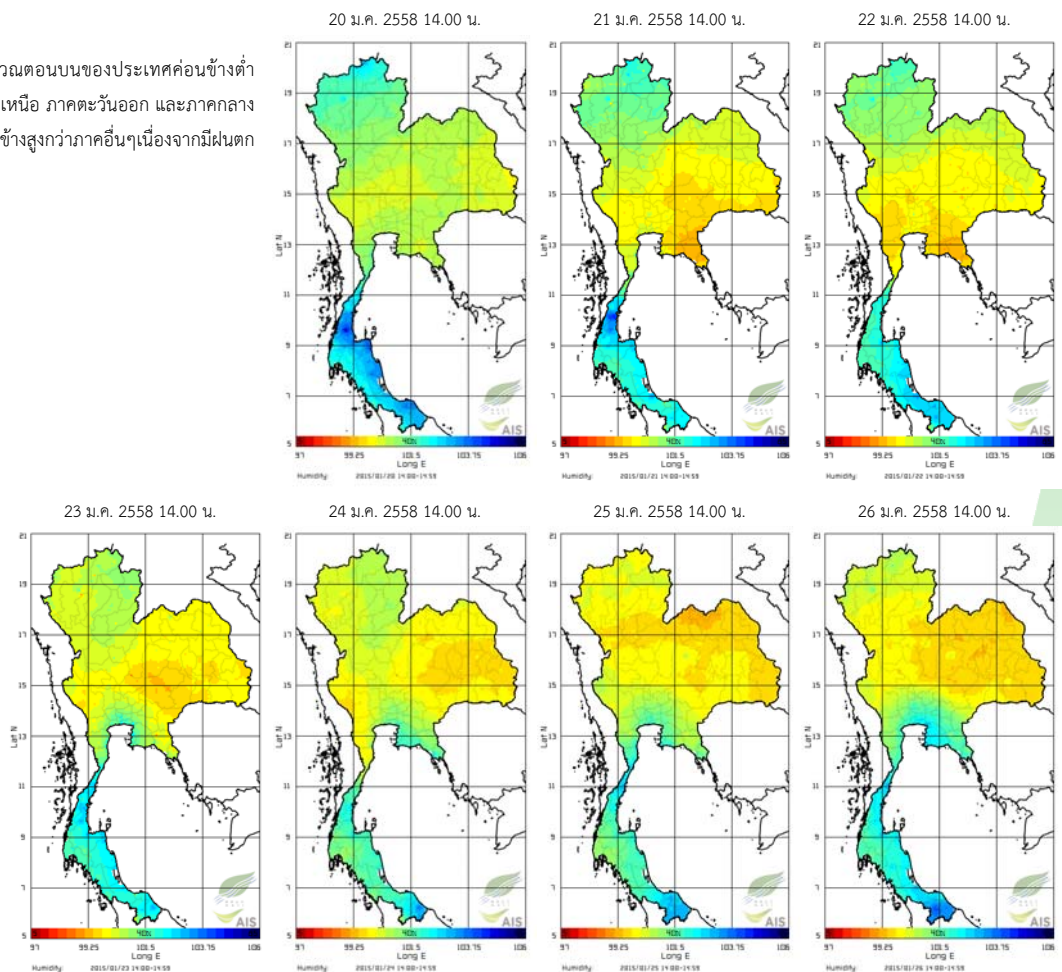
ความเร็วลมที่ระดับ 1.5 กิโลเมตร

- มรสุมตะวันออกเฉียงเหนือที่พัดปกคลุมภาคใต้และอ่าวไทยมีกำลังอ่อนลง ทำให้บริเวณภาคใต้มีฝนตกเล็กน้อยเป็นบางแห่ง



ความชื้นในอากาศ

- ตลอดสัปดาห์ความชื้นในอากาศบริเวณตอนบนของประเทศค่อนข้างต่ำ โดยเฉพาะบริเวณภาคตะวันออกเฉียงเหนือ ภาคตะวันออก และภาคกลาง สำหรับภาคใต้ ความชื้นในอากาศค่อนข้างสูงกว่าภาคอื่นๆเนื่องจากมีฝนตกเล็กน้อย



แผนภาพความชื้นในอากาศ

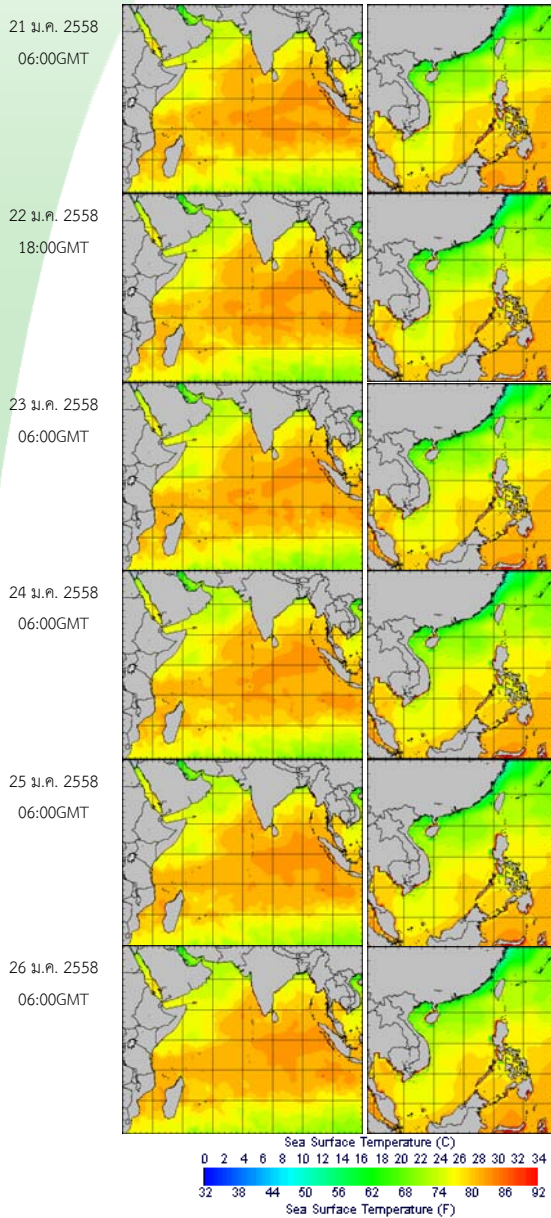
ที่มา : สถาบันสารสนเทศทรัพยากรน้ำและการเกษตร (องค์การมหาชน)

Pasted from <http://www.thaiwater.net/DATA/REPORT/php/radar/show_humidmg.php>

สภาพอากาศปัจจุบัน (วันที่ 21-27 มกราคม 2558)

อุณหภูมิผิวน้ำทะเล

- อุณหภูมิผิวน้ำทะเลทั้งฝั่งอันดามัน มีอุณหภูมิสูงกว่าฝั่งอ่าวไทยเล็กน้อย โดยฝั่งอันดามัน มีอุณหภูมิอยู่ที่ประมาณ 27-29 องศาเซลเซียส ส่วนฝั่งอ่าวไทยมีอุณหภูมิอยู่ที่ประมาณ 26-28 องศาเซลเซียส



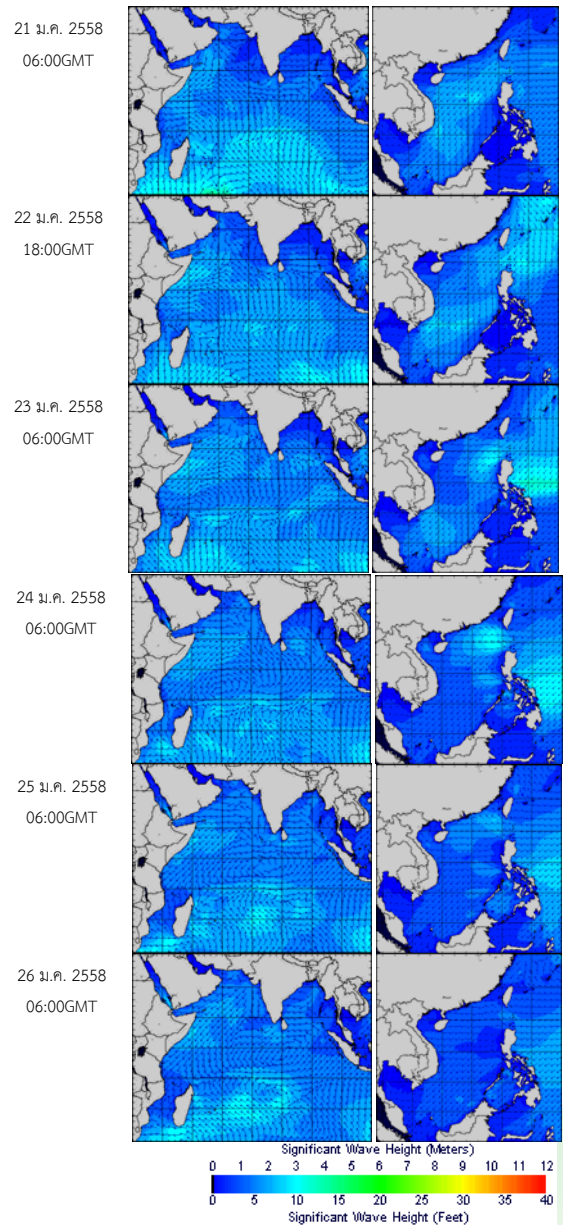
อุณหภูมิผิวน้ำทะเลฝั่งอันดามัน (ซ้าย) และฝั่งอ่าวไทย (ขวา)

ที่มา : Oceanweather, Inc.

Pasted from <http://tiwrm.haii.or.th/DATA/REPORT/php/show_sst.php>

ความสูงและทิศทางคลื่น

- ฝั่งอันดามันทะเลมีคลื่นสูง 1 เมตร สำหรับฝั่งอ่าวไทยทะเลมีคลื่นสูง 1-2 เมตร



ความสูงและทิศทางคลื่นฝั่งอันดามัน (ซ้าย) และฝั่งอ่าวไทย (ขวา)

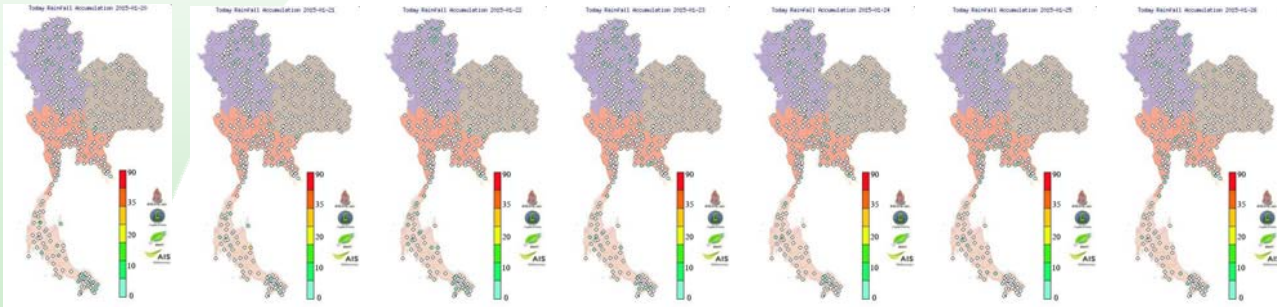
ที่มา : Oceanweather, Inc.

Pasted from <http://www.thaiwater.net/DATA/REPORT/php/show_wave.php?zone=Ind>

สภาพฝนของประเทศไทย

ปริมาณฝนสัปดาห์ที่ผ่านมา

ปริมาณฝนสะสมรายวัน (วันที่ 20-26 ม.ค. 2558)



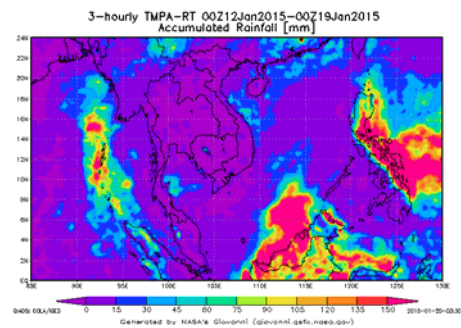
สถานี	ปริมาณฝนสะสม 20-26 ม.ค. 58 (มม.)
ปากพ่อง ต.ปากพ่อง จ.นครศรีธรรมราช	31.0

- สัปดาห์นี้มีฝนตกเล็กน้อยบริเวณด้านตะวันออกของภาคใต้ โดยมีปริมาณฝนสะสมย้อนหลัง 7 วัน สูงสุดอยู่ที่จ.นครศรีธรรมราช ต.ปากพ่อง วัดได้ 31.0 มิลลิเมตร

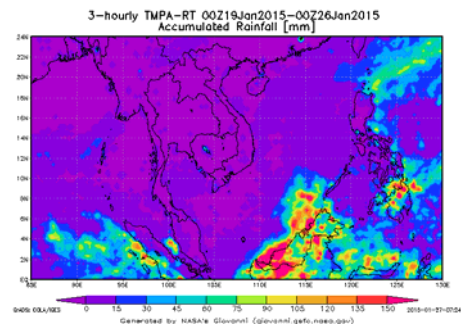
หมายเหตุ เลือกปริมาณฝนสะสม 7 วัน มากกว่า 30 มิลลิเมตร

รายละเอียดเพิ่มเติม : http://www.thaiwater.net/DATA/site/content/fs_show_top7.html?type=rain_acc&sort_type=max

ฝนสะสมระหว่างวันที่ 12-18 ม.ค. 58



ฝนสะสมระหว่างวันที่ 19-25 ม.ค. 58



- ปริมาณฝนสะสมตั้งแต่วันที่ 19-25 มกราคม 2558 พบว่า มีฝนตกเป็นบางแห่งในภาคใต้ ส่วนมากทางฝั่งตะวันออกของภาค

ที่มา : NASA (National Aeronautics and Space Administration)

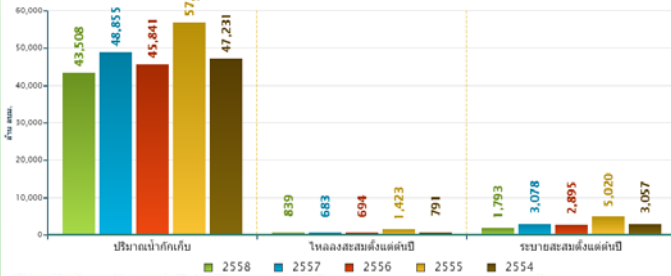
Pasted from <<http://disc2.nascom.nasa.gov/Giovanni/tovas/realtime.3B42RT.2.shtml>>

ปริมาณน้ำในอ่างเก็บน้ำ

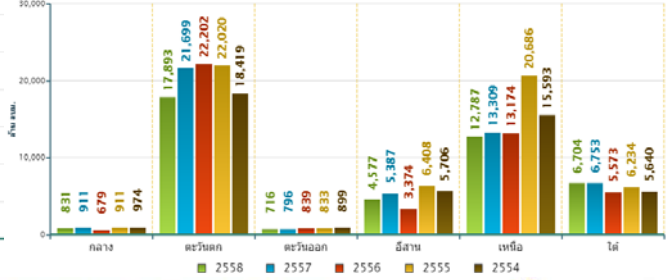
สภาพน้ำในอ่างเก็บน้ำขนาดใหญ่ทั่วประเทศ (วันที่ 27 มกราคม 2558)

- ปัจจุบันมีปริมาณน้ำกักเก็บทั่วประเทศอยู่ที่ 43,508 ล้าน ลบ.ม. คิดเป็น 62% ของความจุ้งอ่างฯ มีปริมาณน้ำใช้การเหลืออยู่ 20,005 ล้าน ลบ.ม.
- เขื่อนที่มีปริมาณน้ำกักเก็บมากกว่า 80% มีทั้งหมด 4 เขื่อน ได้แก่ เขื่อนหนองปลาไหล(84%) เขื่อนประแสร์(90%) เขื่อนรัชชประภา(82%) และเขื่อนบางลาง(98%) ส่วนเขื่อนที่มีปริมาณน้ำกักเก็บคงเหลือน้อยกว่า 30% มี 2 เขื่อน คือ เขื่อนแม่งวง(18%) และเขื่อนลำพระเพลิง(25%)

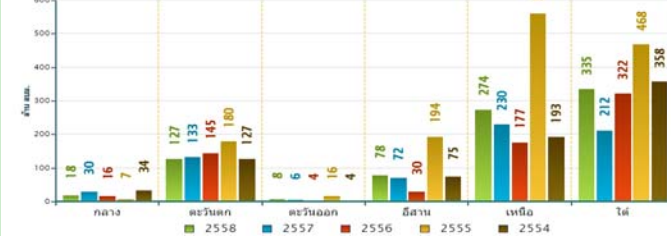
สถานการณ์น้ำในอ่างเก็บน้ำขนาดใหญ่ วันที่ 27 มกราคม



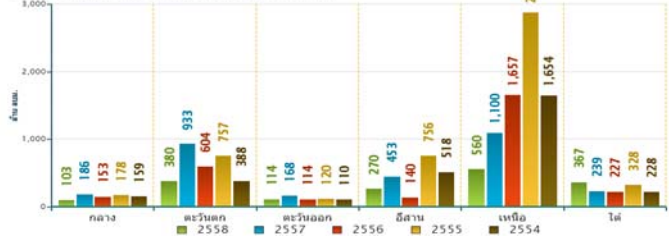
ปริมาณเก็บกักอ่างเก็บน้ำ วันที่ 27 มกราคม



ปริมาณน้ำในลำนางรองสะสมตั้งแต่ปีรวมภาค วันที่ 27 มกราคม



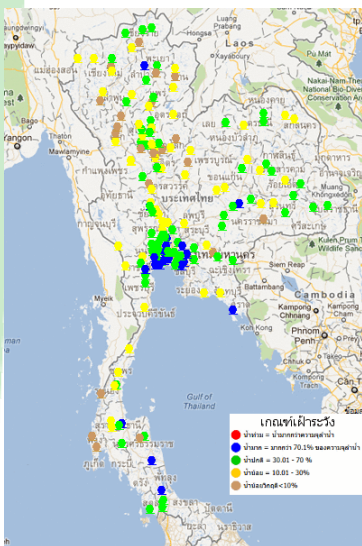
ปริมาณน้ำระบายสะสมตั้งแต่ปีรวมภาค วันที่ 27 มกราคม



ข้อมูลปริมาณน้ำในอ่างเก็บน้ำขนาดใหญ่วันที่ 27 มกราคม 2558

ที่มา : กรมชลประทานและการไฟฟ้าผลิตแห่งประเทศไทย

ระดับน้ำท่า



สถานการณ์น้ำท่า

จากการตรวจวัดระดับน้ำของสถานีโทรมาตร สสนก. พบสถานการณ์น้ำน้อยวิกฤติบริเวณลุ่มน้ำปิง วัง ยม น่าน และภาคใต้ฝั่งตะวันตก รายละเอียดเพิ่มเติม : <http://www.thaiwater.net/hourlyreport>

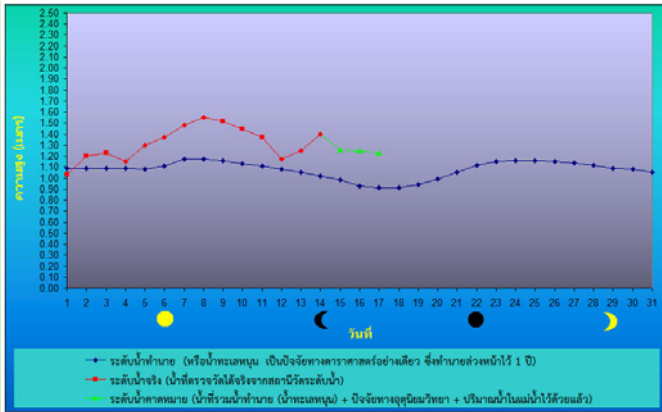
ที่มา : สถานีโทรมาตรตรวจวัดระดับน้ำของสถาบันสารสนเทศทรัพยากรน้ำและการเกษตร(องค์การมหาชน)

ระดับน้ำทะเลคาดการณ์

การคาดการณ์สภาวะระดับน้ำในแม่น้ำเจ้าพระยา

จากการคาดการณ์ระดับน้ำบริเวณหน้ากองบัญชาการกองทัพเรือและป้อมพระจุลจอมเกล้า โดยกรมอุทกศาสตร์กองทัพเรือ พบว่าวันที่ 21 มกราคม 2558 ที่หน้ากองบัญชาการกองทัพเรือ น้ำลงเต็มทีเวลา 13.21 น. ต่ำกว่าระดับน้ำทะเลปานกลาง 0.75 เมตร น้ำขึ้นเต็มทีเวลา 17.27 น. สูงกว่าระดับน้ำทะเลปานกลาง 1.13 เมตร ส่วนที่ป้อมพระจุลจอมเกล้า น้ำลงเต็มทีเวลา 13.04 น. ต่ำกว่าระดับน้ำทะเลปานกลาง 0.84 เมตร น้ำขึ้นเต็มที เวลา 07.17 น. สูงกว่าระดับน้ำทะเลปานกลาง 1.70 เมตร

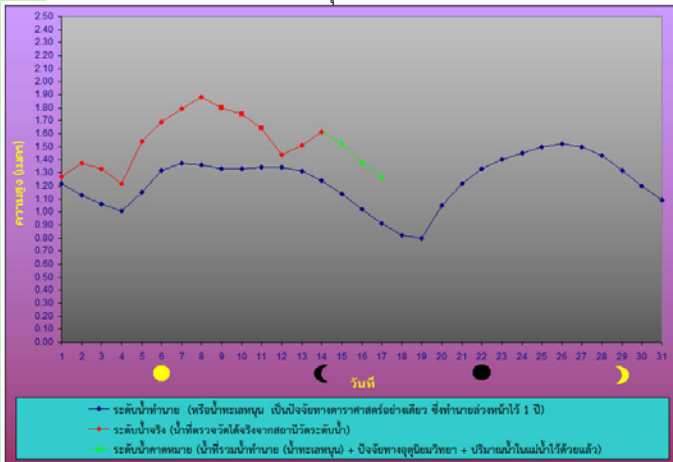
หน้ากองบัญชาการกองทัพเรือ



ระดับน้ำประจำวันวันที่ 27 มกราคม พ.ศ.2558

น้ำลงเต็มที่	เวลา	ต่ำกว่าระดับทะเลปานกลาง	
น้ำขึ้นเต็มที่	เวลา	สูงกว่าระดับทะเลปานกลาง	
น้ำลงเต็มที่	เวลา	ต่ำกว่าระดับทะเลปานกลาง	
น้ำขึ้นเต็มที่	เวลา	สูงกว่าระดับทะเลปานกลาง	

ป้อมพระจุลจอมเกล้า



ระดับน้ำประจำวันวันที่ 27 มกราคม พ.ศ.2558

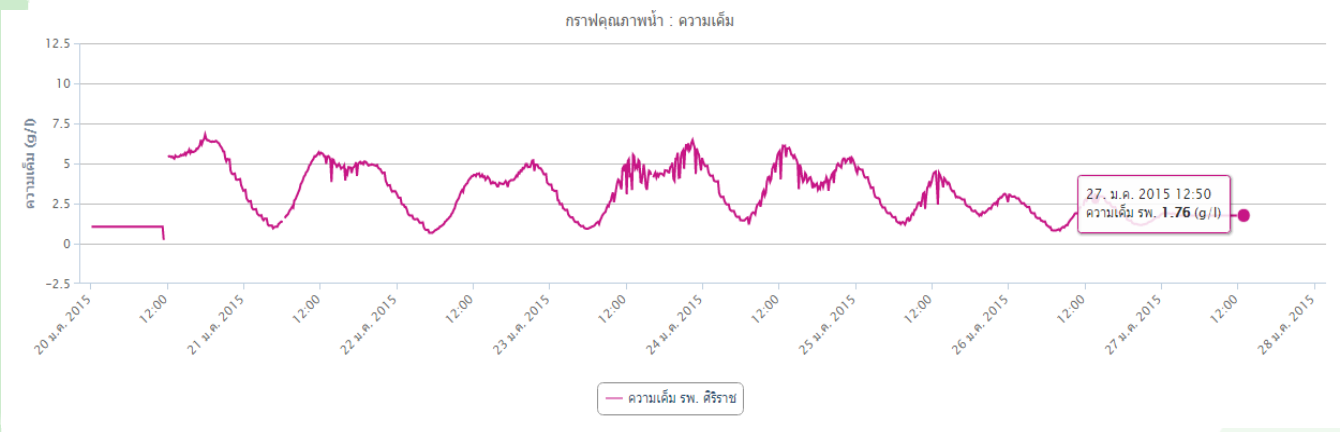
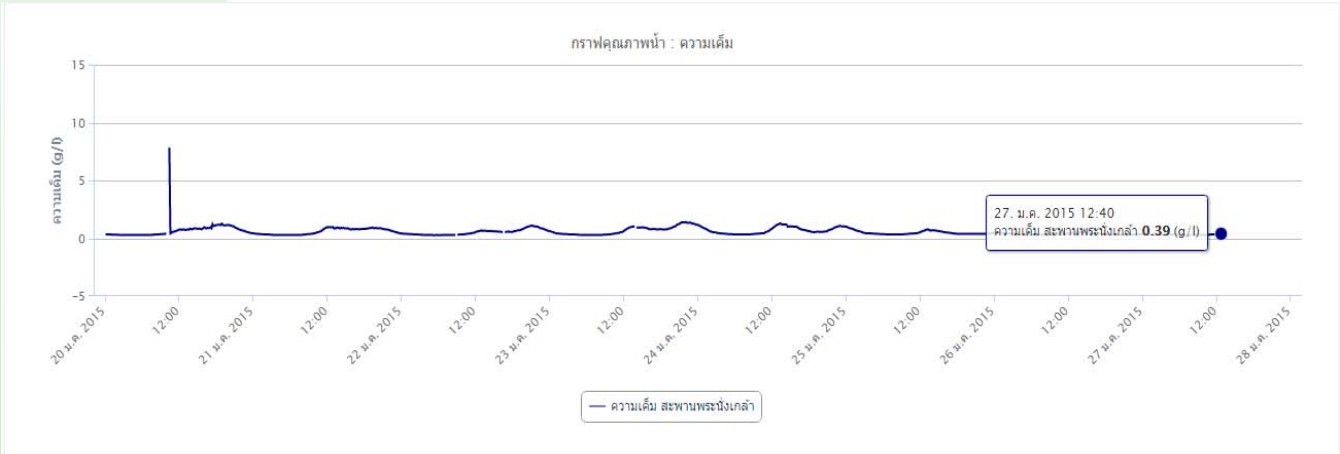
น้ำลงเต็มที่	เวลา	ต่ำกว่าระดับทะเลปานกลาง	
น้ำขึ้นเต็มที่ <td>เวลา</td> <td>สูงกว่าระดับทะเลปานกลาง</td> <td></td>	เวลา	สูงกว่าระดับทะเลปานกลาง	
น้ำลงเต็มที่ <td>เวลา</td> <td>ต่ำกว่าระดับทะเลปานกลาง</td> <td></td>	เวลา	ต่ำกว่าระดับทะเลปานกลาง	
น้ำขึ้นเต็มที่ <td>เวลา</td> <td>สูงกว่าระดับทะเลปานกลาง</td> <td></td>	เวลา	สูงกว่าระดับทะเลปานกลาง	

ที่มา : กรมอุทกศาสตร์ กองทัพเรือ

สถานการณ์น้ำเค็มรุกกล้า

แม่น้ำเจ้าพระยา

จากการตรวจวัดค่าความเค็มโดยการประปานครหลวง ตลอดลำน้ำเจ้าพระยา พบตลอดลำน้ำที่ผ่านมา ค่าความเค็มลดลงอย่างต่อเนื่อง โดยพบความเค็มเกินมาตรฐานใน 3 จุดตรวจวัด ประกอบด้วย บริเวณสะพานพระนั่งเกล้า คลองลาดโพธิ์ และรพ.ศิริราช ส่วนบริเวณสถานีสูบน้ำเพื่อผลิตน้ำประปา ค่าความเค็มยังอยู่ในสภาวะปกติ





จัดทำโดย

สถาบันสารสนเทศทรัพยากรน้ำและการเกษตร (องค์การมหาชน)

กระทรวงวิทยาศาสตร์และเทคโนโลยี

เลขที่ 108 อาคารบางกอกไทยทาวเวอร์ ชั้น 8

ถนนรางน้ำ แขวงถนนพญาไท เขตราชเทวี กรุงเทพฯ 10400

โทรศัพท์ 0-2642-7132 โทรสาร 0-2642-7133

สนใจรายละเอียดเพิ่มเติมได้ที่

คลังข้อมูลสภาพน้ำ

<http://www.thaiwater.net>

ติดตามสภาพอากาศและคาดการณ์สภาวะฝน

<http://www.thaiwater.net/web/index.php/weatherinfo.html>