



รายงานข้อมูลน้ำรายสัปดาห์

สัปดาห์ที่ 3/2558

ระหว่างวันที่ 14-20 มกราคม 2558

เนื้อหาภายในฉบับ

การเปรียบเทียบผล คาดการณ์ฝน	2
สภาพอากาศปัจจุบัน	3
สภาพฝนของประเทศไทย	6
ปริมาณน้ำในอ่างเก็บน้ำ	7
ระดับน้ำท่า	7
ระดับน้ำทะเลคาดการณ์	8
สถานการณ์น้ำเค็มรุกล้ำ	9

สรุปข้อมูลน้ำรายสัปดาห์

สภาพอากาศของประเทศไทย

เมฆ

- กลุ่มเมฆเบาบางปกคลุมบริเวณภาคใต้เป็นบางแห่ง ส่งผลให้มีฝนตกในบางพื้นที่ของภาคใต้

ปริมาณฝน

- สัปดาห์นี้ มีฝนตกเล็กน้อยบริเวณด้านตะวันออกของภาคใต้ โดยมีปริมาณฝนสะสมย้อนหลัง 7 วัน สูงสุดอยู่ที่จ.สุราษฎร์ธานี ต.มะเร็ต วัดได้ 60.4 มิลลิเมตร รองลงมาที่ ต.ลิเล็ด วัดได้ 49.4 มิลลิเมตร

ความกดอากาศ

- บริเวณความกดอากาศสูงกำลังค่อนข้างแรงปกคลุมประเทศไทยตอนบนตลอดสัปดาห์ ประกอบกับมรสุมตะวันออกเฉียงเหนือที่พัดปกคลุมภาคใต้และอ่าวไทยมีกำลังค่อนข้างแรง ลักษณะดังกล่าวทำให้บริเวณประเทศไทยตอนบนมีอุณหภูมิลดลง และอากาศหนาวเย็นเกือบทั่วไปโดยเฉพาะภาคเหนือและภาคตะวันออกเฉียงเหนือ ส่วนภาคใต้มีฝนบางพื้นที่

ความชื้นในอากาศ

- ตอนบนของประเทศไทยความชื้นค่อนข้างต่ำ เกือบตลอดทั้งสัปดาห์ ส่วนในบริเวณวันที่ 13-15 ม.ค. 58 บริเวณตอนล่างของประเทศไทยมีความชื้นค่อนข้างสูง เนื่องจากมีฝนตกในพื้นที่ดังกล่าว จากนั้นความชื้นจึงค่อยๆ ลดลง

อุณหภูมิผิวน้ำทะเล

- อุณหภูมิผิวน้ำทะเลทั้งฝั่งอันดามันและฝั่งอ่าวไทยอยู่ที่ประมาณ 26 -28 องศาเซลเซียส

ความสูงคลื่น

- ฝั่งอันดามันทะเลมีคลื่นสูง 1-2 เมตร ห่างฝั่งคลื่นสูงประมาณ 2 เมตร สำหรับฝั่งอ่าวไทยตอนบนทะเลมีคลื่นสูง 1-2 เมตร ส่วนตอนล่างทะเลมีคลื่นสูง 2-3 เมตร

สภาพน้ำของประเทศไทย

สภาพน้ำในอ่างเก็บน้ำขนาดใหญ่ทั่วประเทศ

- ปัจจุบันมีปริมาณน้ำกักเก็บทั่วประเทศอยู่ที่ 43,921 ล้าน ลบ.ม. คิดเป็น 62% ของความจุอ่างฯ มีปริมาณน้ำใช้การเหลืออยู่ 20,418 ล้าน ลบ.ม. เขื่อนที่มีปริมาณน้ำกักเก็บมากกว่า 80% มีทั้งหมด 4 เขื่อน ได้แก่ เขื่อนหนองปลาไหล(85%) เขื่อนประแสร์(92%) เขื่อนรัชชประภา(82%) และเขื่อนบางลาง(99%) ส่วนเขื่อนที่มีปริมาณน้ำกักเก็บคงเหลือน้อยกว่า 30% มี 2 เขื่อน คือ เขื่อนแม่กวง(18%) และเขื่อนลำนางรอง(25%)

ระดับน้ำท่า

- จากการตรวจวัดระดับน้ำของสถานีโทรมาตร สสนก. พบสถานการณ์น้ำน้อยวิกฤติบริเวณลุ่มน้ำป่าสัก วัง ยม น่าน โขง มูล ป่าสัก ปราจีน และภาคใต้ฝั่งตะวันตก

ระดับน้ำคาดการณ์บริเวณอ่าวไทย

- จากการคาดการณ์ระดับน้ำบริเวณหน้ากองบัญชาการกองทัพเรือและป้อมพระจุลจอมเกล้า โดยกรมอุทกศาสตร์กองทัพเรือ พบว่าวันที่ วันที่ 21 มกราคม 2558 ที่หน้ากองบัญชาการกองทัพเรือ น้ำลงเต็มที่เวลา 13.21 น. ต่ำกว่าระดับน้ำทะเลปานกลาง 0.75 เมตร น้ำขึ้นเต็มที่เวลา 17.27 น. สูงกว่าระดับน้ำทะเลปานกลาง 1.13 เมตร ส่วนที่ป้อมพระจุลจอมเกล้า น้ำลงเต็มที่เวลา 13.04 น. ต่ำกว่าระดับน้ำทะเลปานกลาง 0.84 เมตร น้ำขึ้นเต็มที่ เวลา 07.17 น. สูงกว่าระดับน้ำทะเลปานกลาง 1.70 เมตร

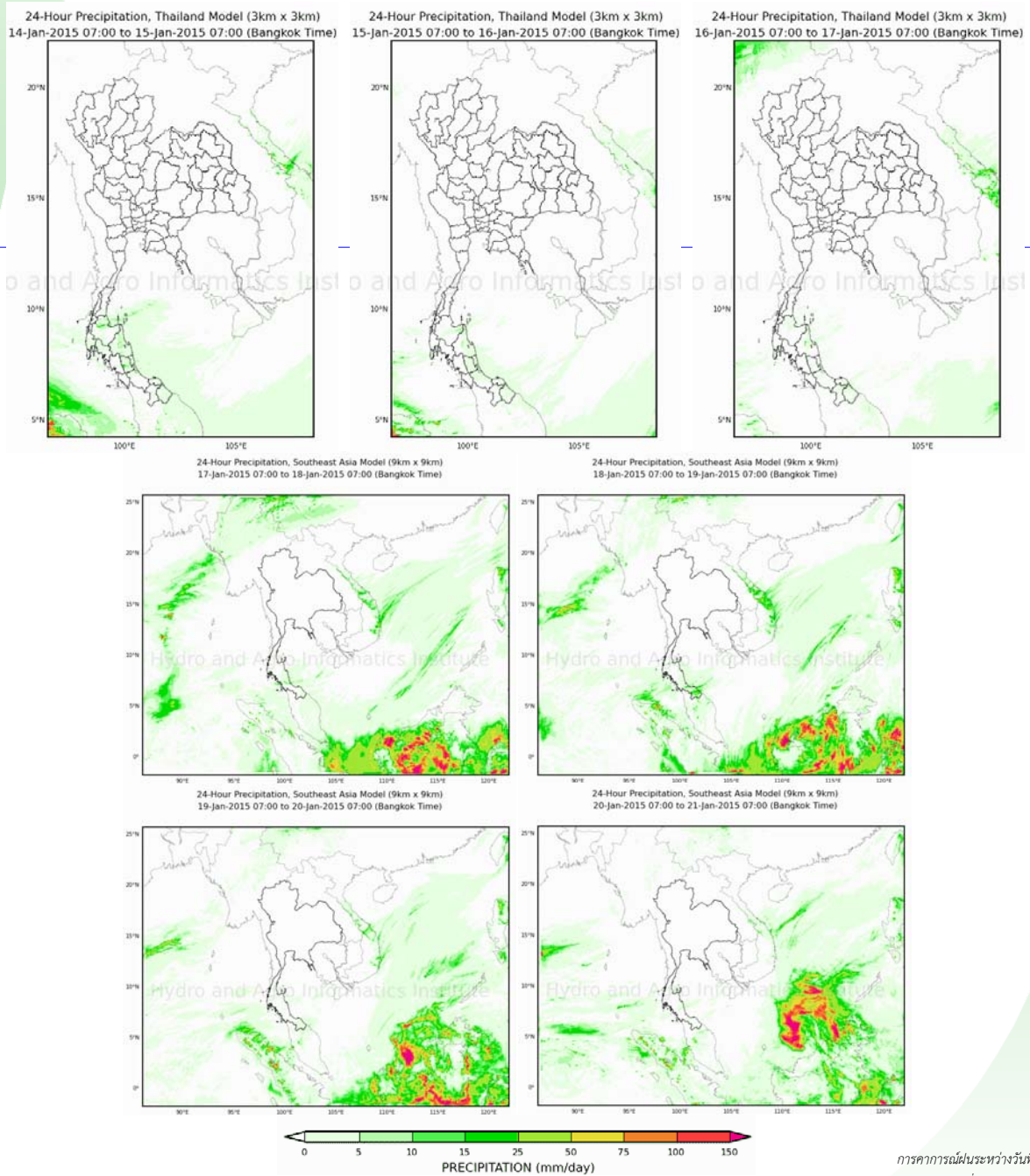
สถานการณ์น้ำเค็มรุกล้ำ

- จากการตรวจวัดค่าความเค็มโดยการประปานครหลวง ตลอดลำน้ำเจ้าพระยา พบตลอดสัปดาห์ที่ผ่านมา ค่าความเค็มลดลงอย่างต่อเนื่อง โดยพบความเค็มเกินมาตรฐานใน 3 จุดตรวจวัด ประกอบด้วย บริเวณปากเกร็ด สะพานพระนั่งเกล้า และคลองลัดโพธิ์ ส่วนบริเวณลำแคว ซึ่งเป็นบริเวณสถานีสูบน้ำเพื่อผลิตน้ำประปา ค่าความเค็มยังอยู่ในสภาวะปกติ

การเปรียบเทียบผลคาดการณ์ฝน

เปรียบเทียบผลคาดการณ์ฝนล่วงหน้า 7 วัน ด้วยแบบจำลองสภาพอากาศ WRF กับเหตุการณ์ที่เกิดขึ้นจริง

- จากแผนภาพคาดการณ์ปริมาณฝนสะสมรายวันล่วงหน้า 7 วัน ความละเอียด 3x3 กิโลเมตร และ 9x9 กิโลเมตร คาดการณ์เมื่อวันที่ 14 ม.ค. 58 พบว่าช่วงวันที่ 14-20 ม.ค. 58 มีฝนตกเป็นบางแห่งในภาคใต้ โดยส่วนมากทางฝั่งตะวันออกของภาค โดยผลลัพธ์ที่ได้จากแบบจำลองมีความสอดคล้องใกล้เคียงกับเหตุการณ์ที่เกิดขึ้นจริงเมื่อเปรียบเทียบกับเรดาร์ตรวจอากาศกรมอุตุนิยมวิทยา การตรวจวัดฝนจากระบบโทรมาตร สสนก. และแผนภาพแสดงปริมาณฝนของ NASA



การคาดการณ์ฝนระหว่างวันที่ 14-20 ม.ค. 2558

(คาดการณ์ ณ วันที่ 14 ม.ค. 2558 เวลา 07:00 น.)

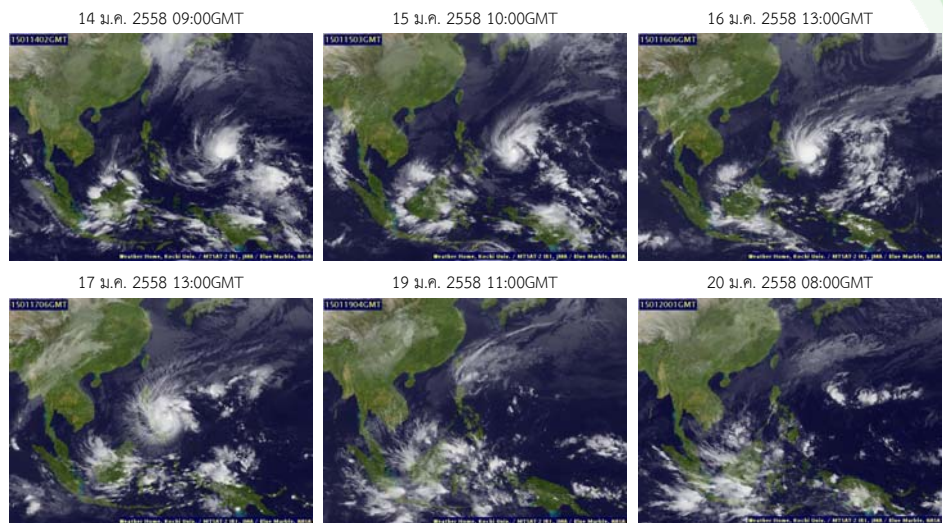
ที่มา : สถาบันสารสนเทศทรัพยากรน้ำและการเกษตร (องค์การมหาชน)

หมายเหตุ : โดยทั่วไปความแม่นยำของการคาดการณ์สภาวะฝนจะลดลง เมื่อระยะเวลาคาดการณ์ยาวขึ้น โดยจะมีความแม่นยำสูงสุดที่ 3 วันข้างหน้า ข้อมูลคาดการณ์สภาวะฝนเป็นผลงานในระยะวิจัยและพัฒนา โปรดใช้วิจารณญาณในการนำข้อมูลไปใช้

สภาพอากาศปัจจุบัน (วันที่ 14-20 มกราคม 2558)

เมฆ

- กลุ่มเมฆเบาบางปกคลุมบริเวณภาคใต้เป็นบางแห่ง ส่งผลให้มีฝนตกในบางพื้นที่ของภาคใต้



แผนที่เมฆ

ที่มา : มหาวิทยาลัยโคชิ

Pasted from <<http://tiwrm.haii.or.th/TyphoonTracking/>>

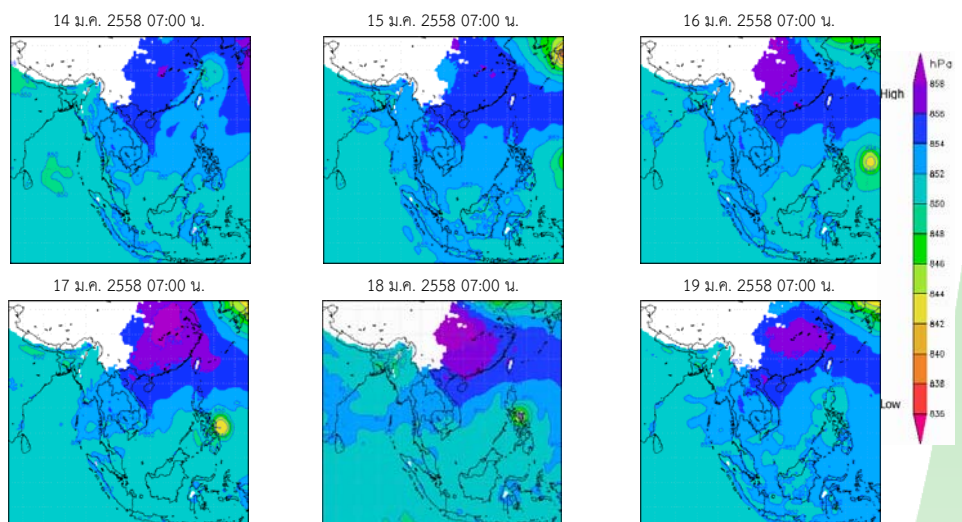
ความกดอากาศที่ระดับ 1.5 กิโลเมตร

- บริเวณความกดอากาศสูงกำลังค่อนข้างแรงปกคลุมประเทศไทยตอนบนตลอดสัปดาห์ ประกอบกับมรสุมตะวันออกเฉียงเหนือที่พัดปกคลุมภาคใต้และอ่าวไทยมีกำลังค่อนข้างแรง ลักษณะดังกล่าวทำให้บริเวณประเทศไทยตอนบนมีอุณหภูมิลดลง และอากาศหนาวเย็นเกือบทั่วไปโดยเฉพาะภาคเหนือและภาคตะวันออกเฉียงเหนือ ส่วนภาคใต้มีฝนบางพื้นที่

แผนที่อากาศที่ระดับความสูง 1.5 กิโลเมตร

ที่มา : สถาบันสารสนเทศทรัพยากรน้ำและการเกษตร (องค์การมหาชน)

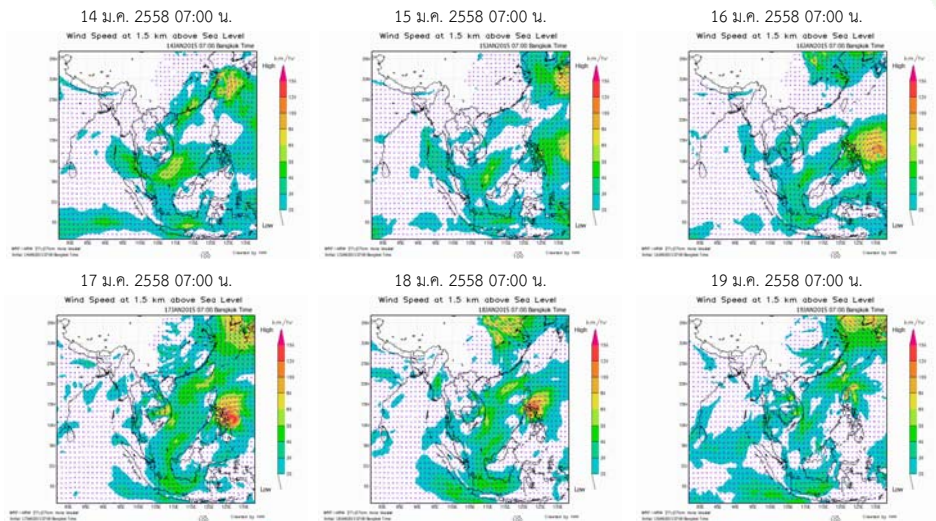
Pasted from <http://live1.haii.or.th/wrf_image/>



สภาพอากาศปัจจุบัน (วันที่ 14-20 มกราคม 2558)

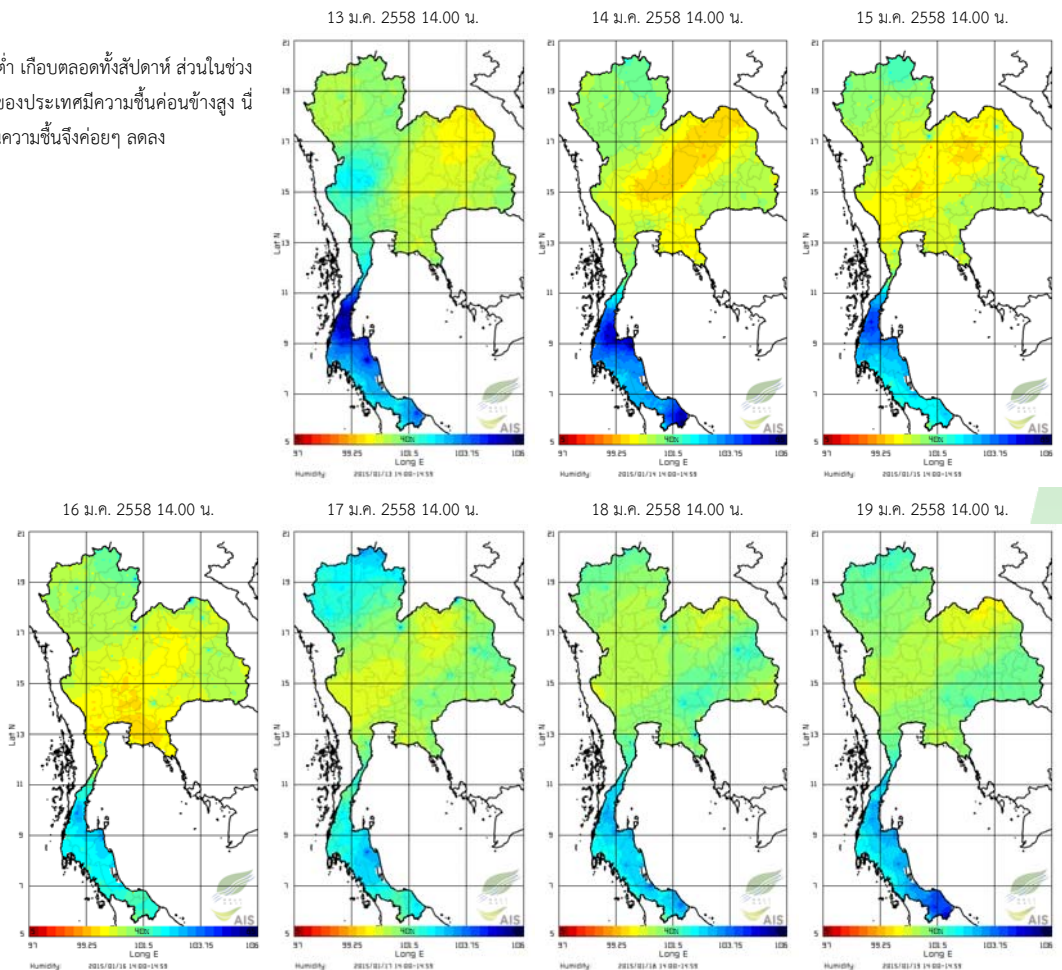
ความเร็วลมที่ระดับ 1.5 กิโลเมตร

- มรสุมตะวันออกเฉียงเหนือที่พัดปกคลุมภาคใต้และอ่าวไทยมีกำลังปานกลาง ทำให้ภาคใต้ตอนล่างมีฝนตกเป็นแห่งๆ



ความชื้นในอากาศ

- ตอนบนของประเทศความชื้นค่อนข้างต่ำ เกือบตลอดทั้งสัปดาห์ ส่วนในช่วงวันที่ 13-15 ม.ค. 58 บริเวณตอนล่างของประเทศมีความชื้นค่อนข้างสูง เนื่องจากมีฝนตกในพื้นที่ดังกล่าว จากนั้นความชื้นจึงค่อยๆ ลดลง



แผนภาพความชื้นในอากาศ

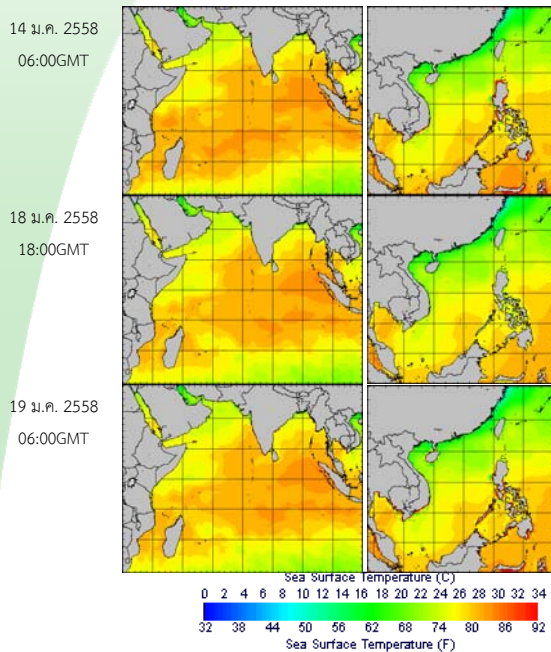
ที่มา : สถาบันสารสนเทศทรัพยากรน้ำและการเกษตร (องค์การมหาชน)

Pasted from <http://www.thaiwater.net/DATA/REPORT/php/radar/show_humidmg.php>

สภาพอากาศปัจจุบัน (วันที่ 14-20 มกราคม 2558)

อุณหภูมิผิวน้ำทะเล

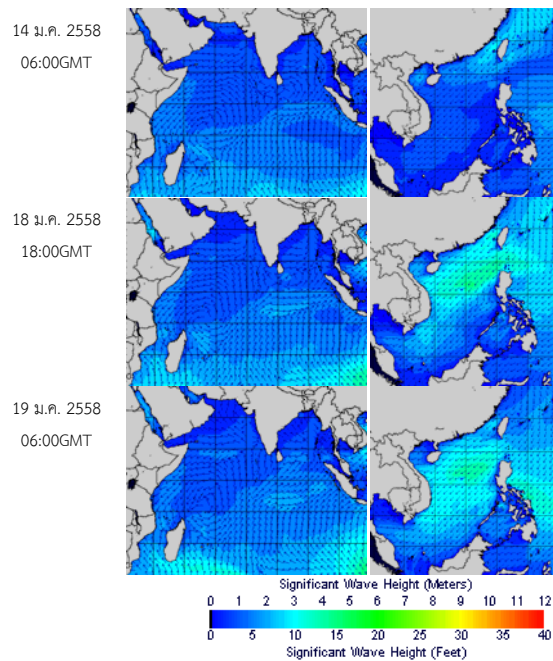
- อุณหภูมิผิวน้ำทะเลทั้งฝั่งอันดามันและฝั่งอ่าวไทยอยู่ที่ประมาณ 26-28 องศาเซลเซียส



อุณหภูมิผิวน้ำทะเลฝั่งอันดามัน (ซ้าย) และฝั่งอ่าวไทย (ขวา)
ที่มา : Oceanweather, Inc.
Pasted from <http://tiwrm.haii.or.th/DATA/REPORT/php/show_sst.php>

ความสูงและทิศทางคลื่น

- ฝั่งอันดามันทะเลมีคลื่นสูง 1-2 เมตร ห่างฝั่งคลื่นสูงประมาณ 2 เมตร สำหรับฝั่งอ่าวไทยตอนบนทะเลมีคลื่นสูง 1-2 เมตร ส่วนตอนล่างทะเลมีคลื่นสูง 2-3 เมตร

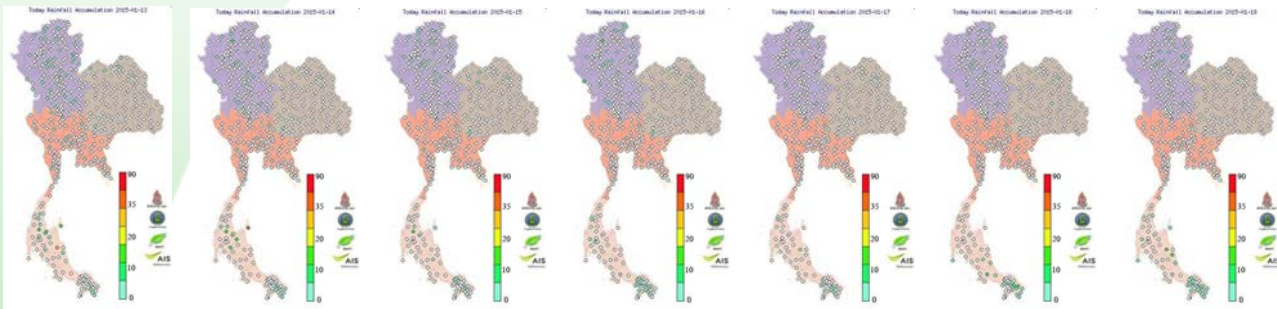


ความสูงและทิศทางคลื่นฝั่งอันดามัน (ซ้าย) และฝั่งอ่าวไทย (ขวา)
ที่มา : Oceanweather, Inc.
Pasted from <http://www.thaiwater.net/DATA/REPORT/php/show_wave.php?zone=Ind>

สภาพฝนของประเทศไทย

ปริมาณฝนสัปดาห์ที่ผ่านมา

ปริมาณฝนสะสมรายวัน (วันที่ 13-19 ม.ค. 2558)

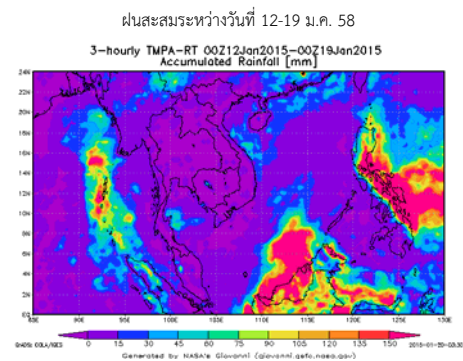
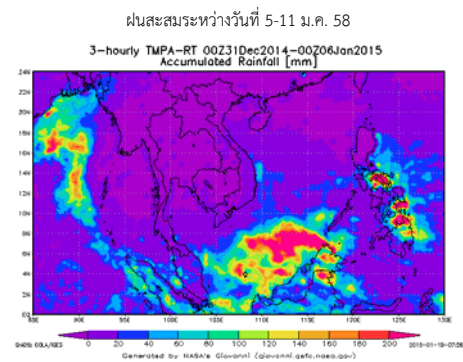


สถานี	ปริมาณฝนสะสม 13-19 ม.ค. 58 (มม.)
เขาค้อทอง ต.มะเร็ต จ.สุราษฎร์ธานี	60.4
ชุมชนลิเล็ด ต.ลิเล็ด จ.สุราษฎร์ธานี	49.4
อุทยานแห่งชาติแก่งกรุง ต.ปากฉลุย จ.สุราษฎร์ธานี	45.6
ขุนทะเล ต.ขุนทะเล จ.นครศรีธรรมราช	43.4

- สัปดาห์นี้มีฝนตกเล็กน้อยบริเวณด้านตะวันออกของภาคใต้ โดยมีปริมาณฝนสะสมย้อนหลัง 7 วัน สูงสุดอยู่ที่จ.สุราษฎร์ธานี ต.มะเร็ต วัดได้ 60.4 มิลลิเมตร รองลงมาที่ ต.ลิเล็ด วัดได้ 49.4 มิลลิเมตร

หมายเหตุ เลือกปริมาณฝนสะสม 7 วัน มากกว่า 50 มิลลิเมตร

รายละเอียดเพิ่มเติม : http://www.thaiwater.net/DATA/site/content/fs_show_top7.html?type=rain_acc&sort_type=max



- ปริมาณฝนสะสมตั้งแต่วันที่ 12-19 มกราคม 2558 พบว่า ประเทศไทยมีฝนตกเป็นบางแห่งในภาคใต้ ส่วนมากทางฝั่งตะวันออกของภาค

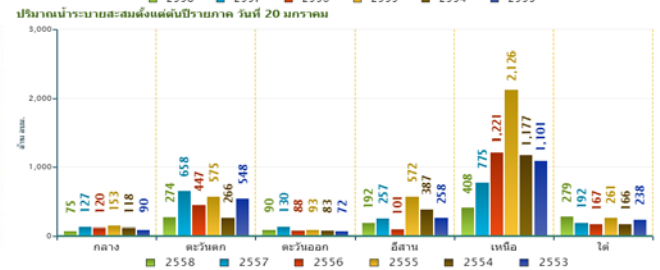
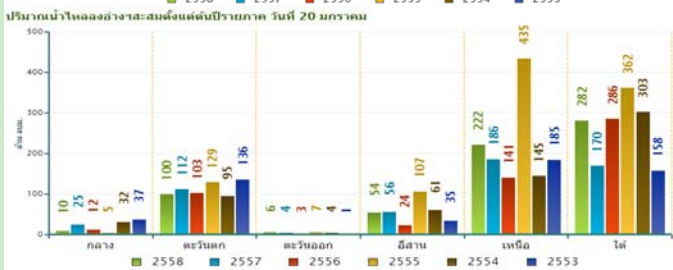
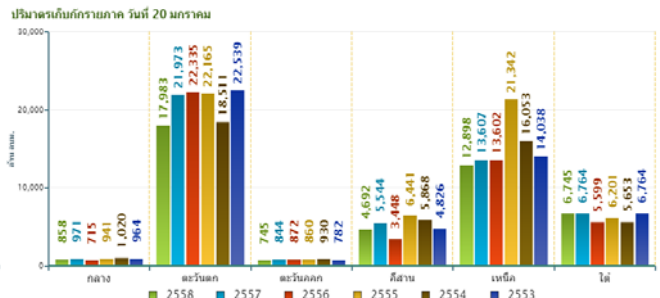
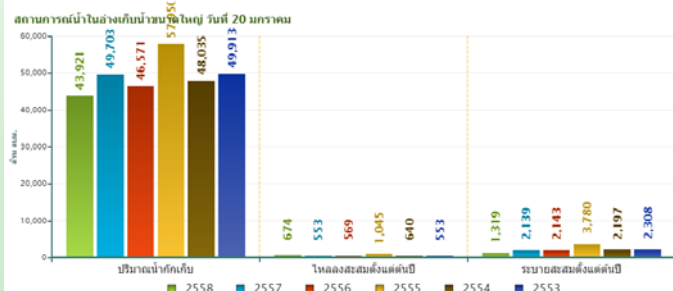
ที่มา : NASA (National Aeronautics and Space Administration)

Pasted from <<http://disc2.nascom.nasa.gov/Giovanni/tovas/realtime.3B42RT.2.shtml>>

ปริมาณน้ำในอ่างเก็บน้ำ

สภาพน้ำในอ่างเก็บน้ำขนาดใหญ่ทั่วประเทศ (วันที่ 20 มกราคม 2558)

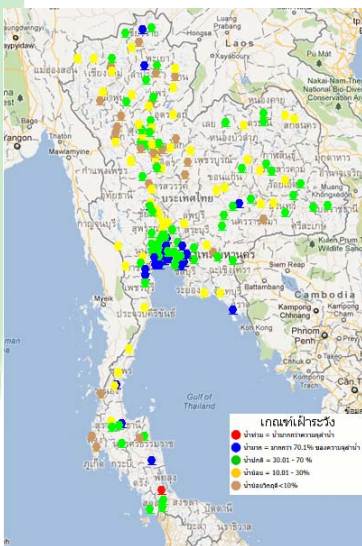
- ปัจจุบันมีปริมาณน้ำกักเก็บทั่วประเทศอยู่ที่ 43,921 ล้าน ลบ.ม. คิดเป็น 62% ของความจุอ่างฯ มีปริมาณน้ำใช้การเหลืออยู่ 20,418 ล้าน ลบ.ม.
- เขื่อนที่มีปริมาณน้ำกักเก็บมากกว่า 80% มีทั้งหมด 4 เขื่อน ได้แก่ เขื่อนหนองปลาไหล(85%) เขื่อนประแสร์(92%) เขื่อนรัชชประภา(82%) และเขื่อนบางลาง(99%) ส่วนเขื่อนที่มีปริมาณน้ำกักเก็บคงเหลือน้อยกว่า 30% มี 2 เขื่อน คือ เขื่อนแม่งวง(18%) และเขื่อนลำพระเพลิง(25%)



ข้อมูลปริมาณน้ำในอ่างเก็บน้ำขนาดใหญ่วันที่ 20 มกราคม 2558

ที่มา : กรมชลประทานและการไฟฟ้าผลิตแห่งประเทศไทย

ระดับน้ำท่า



สถานการณ์น้ำท่า

จากการตรวจวัดระดับน้ำของสถานีโทรมาตร สสนก. พบสถานการณ์น้ำน้อยวิกฤติบริเวณลุ่มน้ำปิง ยม น่าน โขง มูล ป่าสัก ปราจีน และภาคใต้ฝั่งตะวันตก

รายละเอียดเพิ่มเติม : <http://www.thaiwater.net/hourlyreport>

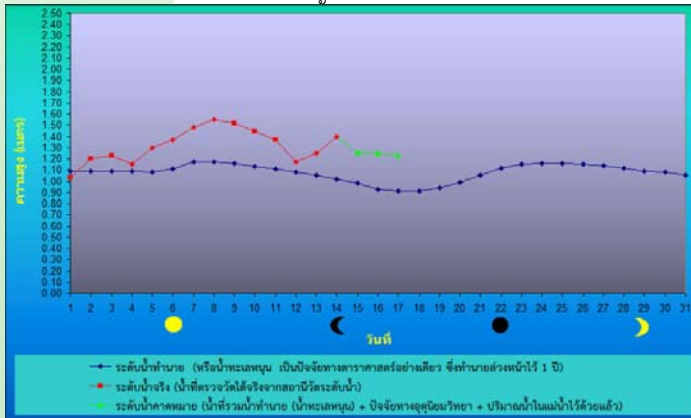
ที่มา : สถานีโทรมาตรตรวจวัดระดับน้ำของสถาบันสารสนเทศทรัพยากรน้ำและการเกษตร(องค์การมหาชน)

ระดับน้ำทะเลคาดการณ์

การคาดการณ์สภาวะระดับน้ำในแม่น้ำเจ้าพระยา

จากการคาดการณ์ระดับน้ำบริเวณหน้ากองบัญชาการกองทัพเรือและป้อมพระจุลจอมเกล้า โดยกรมอุทกศาสตร์กองทัพเรือ พบว่าวันที่ 21 มกราคม 2558 ที่หน้ากองบัญชาการกองทัพเรือ น้ำลงเต็มทีเวลา 13.21 น. ต่ำกว่าระดับน้ำทะเลปานกลาง 0.75 เมตร น้ำขึ้นเต็มทีเวลา 17.27 น. สูงกว่าระดับน้ำทะเลปานกลาง 1.13 เมตร ส่วนที่ป้อมพระจุลจอมเกล้า น้ำลงเต็มทีเวลา 13.04 น. ต่ำกว่าระดับน้ำทะเลปานกลาง 0.84 เมตร น้ำขึ้นเต็มทีเวลา 07.17 น. สูงกว่าระดับน้ำทะเลปานกลาง 1.70 เมตร

หน้ากองบัญชาการกองทัพเรือ



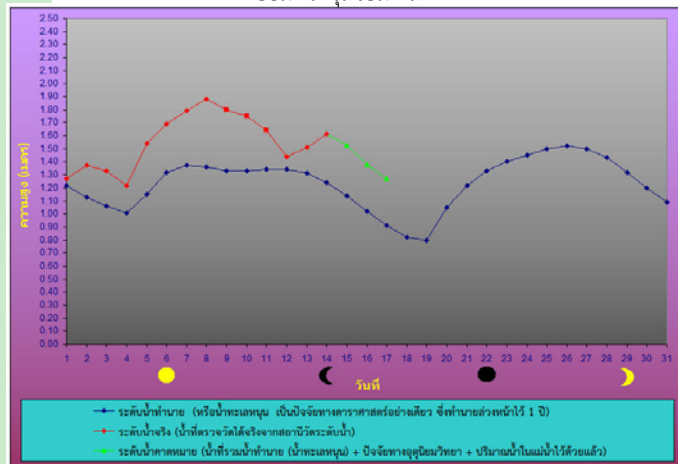
ระดับน้ำประจำวันที่ 20 มกราคม พ.ศ.2558

น้ำลงเต็มที่	เวลา	0139	ต่ำกว่าระดับทะเลปานกลาง	0.69	เมตร
น้ำขึ้นเต็มที่	เวลา	0906	สูงกว่าระดับทะเลปานกลาง	1.30	เมตร
น้ำลงเต็มที่	เวลา	1237	สูงกว่าระดับทะเลปานกลาง	0.85	เมตร
น้ำขึ้นเต็มที่	เวลา	1631	สูงกว่าระดับทะเลปานกลาง	1.11	เมตร

ระดับน้ำประจำวันที่ 21 มกราคม พ.ศ.2558

น้ำลงเต็มที่	เวลา	0226	ต่ำกว่าระดับทะเลปานกลาง	0.86	เมตร
น้ำขึ้นเต็มที่ <td>เวลา</td> <td>0933</td> <td>สูงกว่าระดับทะเลปานกลาง</td> <td>1.35</td> <td>เมตร</td>	เวลา	0933	สูงกว่าระดับทะเลปานกลาง	1.35	เมตร
น้ำลงเต็มที่ <td>เวลา</td> <td>1321</td> <td>สูงกว่าระดับทะเลปานกลาง</td> <td>0.75</td> <td>เมตร</td>	เวลา	1321	สูงกว่าระดับทะเลปานกลาง	0.75	เมตร
น้ำขึ้นเต็มที่ <td>เวลา</td> <td>1727</td> <td>สูงกว่าระดับทะเลปานกลาง</td> <td>1.13</td> <td>เมตร</td>	เวลา	1727	สูงกว่าระดับทะเลปานกลาง	1.13	เมตร

ป้อมพระจุลจอมเกล้า



ระดับน้ำประจำวันที่ 20 มกราคม พ.ศ.2558

น้ำขึ้นเต็มที่	เวลา	0649	สูงกว่าระดับทะเลปานกลาง	1.60	เมตร
น้ำลงเต็มที่ <td>เวลา</td> <td>1229</td> <td>สูงกว่าระดับทะเลปานกลาง</td> <td>0.94</td> <td>เมตร</td>	เวลา	1229	สูงกว่าระดับทะเลปานกลาง	0.94	เมตร
น้ำขึ้นเต็มที่ <td>เวลา</td> <td>1520</td> <td>สูงกว่าระดับทะเลปานกลาง</td> <td>1.16</td> <td>เมตร</td>	เวลา	1520	สูงกว่าระดับทะเลปานกลาง	1.16	เมตร

ระดับน้ำประจำวันที่ 21 มกราคม พ.ศ.2558

น้ำลงเต็มที่	เวลา	0009	ต่ำกว่าระดับทะเลปานกลาง	1.23	เมตร
น้ำขึ้นเต็มที่ <td>เวลา</td> <td>0717</td> <td>สูงกว่าระดับทะเลปานกลาง</td> <td>1.70</td> <td>เมตร</td>	เวลา	0717	สูงกว่าระดับทะเลปานกลาง	1.70	เมตร
น้ำลงเต็มที่ <td>เวลา</td> <td>1304</td> <td>สูงกว่าระดับทะเลปานกลาง</td> <td>0.84</td> <td>เมตร</td>	เวลา	1304	สูงกว่าระดับทะเลปานกลาง	0.84	เมตร
น้ำขึ้นเต็มที่ <td>เวลา</td> <td>1623</td> <td>สูงกว่าระดับทะเลปานกลาง</td> <td>1.22</td> <td>เมตร</td>	เวลา	1623	สูงกว่าระดับทะเลปานกลาง	1.22	เมตร

ที่มา : กรมอุทกศาสตร์ กองทัพเรือ

สถานการณ์น้ำเค็มรุกล้ำ

แม่น้ำเจ้าพระยา

จากการตรวจวัดค่าความเค็มโดยการประปานครหลวง ตลอดลำน้ำเจ้าพระยา พบตลอดลำน้ำที่ผ่านมา ค่าความเค็มลดลงอย่างต่อเนื่อง โดยพบความเค็มเกินมาตรฐานใน 3 จุดตรวจวัด ประกอบด้วย บริเวณปากเกร็ด สะพานพระนั่งเกล้า และคลองลัดโพธิ์ ส่วนบริเวณลำน้ำ ซึ่งเป็นบริเวณสถานีสูบน้ำเพื่อผลิตน้ำประปา ค่าความเค็มยังอยู่ในสภาวะปกติ





ส ส น ก
H A I I

จัดทำโดย

สถาบันสารสนเทศทรัพยากรน้ำและการเกษตร (องค์การมหาชน)

กระทรวงวิทยาศาสตร์และเทคโนโลยี

เลขที่ 108 อาคารบางกอกไทยทาวเวอร์ ชั้น 8

ถนนรางน้ำ แขวงถนนพญาไท เขตราชเทวี กรุงเทพฯ 10400

โทรศัพท์ 0-2642-7132 โทรสาร 0-2642-7133

สนใจรายละเอียดเพิ่มเติมได้ที่

คลังข้อมูลสภาพน้ำ

<http://www.thaiwater.net>

ติดตามสภาพอากาศและคาดการณ์สภาวะฝน

<http://www.thaiwater.net/web/index.php/weatherinfo.html>

