



รายงานข้อมูลน้ำรายสัปดาห์

สัปดาห์ที่ 2/2558

ระหว่างวันที่ 7-13 มกราคม 2558

เนื้อหาภายในฉบับ

| | |
|--------------------------------|---|
| การเปรียบเทียบผล คาดการณ์ฝน | 2 |
| สภาพอากาศปัจจุบัน | 3 |
| สภาพฝนของประเทศไทย | 6 |
| ปริมาณน้ำในอ่างเก็บน้ำ | 7 |
| ระดับน้ำท่า | 7 |
| ระดับน้ำทะเลคาดการณ์ | 8 |
| สถานการณ์น้ำเค็มรุกล้ำ | 9 |

สรุปข้อมูลน้ำรายสัปดาห์

สภาพอากาศของประเทศไทย

เมฆ

- ในช่วงต้นสัปดาห์มีกลุ่มเมฆปกคลุมบริเวณภาคใต้ในบางพื้นที่ โดยเฉพาะภาคใต้ตอนล่าง หลังจากนั้นกลุ่มเมฆได้สลายตัวลงอย่างมาก จนถึงปลายสัปดาห์

ปริมาณฝน

- สัปดาห์นี้ ภาคใต้อย่างคงมีฝนตกกระจายและมีฝนเพิ่มขึ้นในบางพื้นที่ โดยเฉพาะภาคใต้ตอนล่าง ส่วนบริเวณตอนบนของประเทศไทยมีฝนเพิ่มขึ้นโดยเฉพาะภาคเหนือ ภาคกลาง และภาคตะวันออก ปริมาณฝนสะสมย้อนหลัง 7 วัน สูงสุดที่ ต.โลหะจูด จ.นราธิวาส ตรวจวัดปริมาณฝนได้ 143.2 มม. รองลงมาคือที่ ต.สุคีริน จ.นราธิวาส ตรวจวัดปริมาณฝนได้ 115.2 มม.

ความกดอากาศ

- บริเวณความกดอากาศสูงกำลังค่อนข้างแรงจากประเทศจีนได้แผ่เสริมลงมาปกคลุมภาคตะวันออกเฉียงเหนือกับมีคลื่นกระแสลมตะวันตก เคลื่อนเข้าปกคลุมภาคเหนือและภาคตะวันออกเฉียงเหนือตอนบน ส่งผลให้บริเวณดังกล่าวมีอากาศหนาวเย็น

ความชื้นในอากาศ

- วันที่ 7 และ 13 ม.ค. 58 ตอนบนของประเทศไทยความชื้นค่อนข้างต่ำ ส่วนวันที่ 8-12 ม.ค. 58 ตอนบนของประเทศไทยความชื้นเพิ่มขึ้นค่อนข้างมาก เนื่องจากมีฝนตกในพื้นที่ดังกล่าว

อุณหภูมิผิวน้ำทะเล

- อุณหภูมิผิวน้ำทะเลทั้งฝั่งอันดามันและฝั่งอ่าวไทยอยู่ที่ประมาณ 26-28 องศาเซลเซียส

ความสูงคลื่น

- ฝั่งอันดามันและฝั่งอ่าวไทยความสูงของคลื่นอยู่ที่ประมาณ 1-2 เมตร

สภาพน้ำของประเทศไทย

สภาพน้ำในอ่างเก็บน้ำขนาดใหญ่ทั่วประเทศ

- ปัจจุบันมีปริมาณน้ำกักเก็บทั่วประเทศอยู่ที่ 44,307 ล้าน ลบ.ม. คิดเป็น 63% ของความจุอ่างฯ มีปริมาณน้ำใช้การเหลืออยู่ 20,804 ล้าน ลบ.ม. เขื่อนที่มีปริมาณน้ำกักเก็บมากกว่า 80% มีทั้งหมด 4 เขื่อน ได้แก่ เขื่อนหนองปลาไหล(88%) เขื่อนประแสร์(96%) เขื่อนรัชชประภา(82%) และเขื่อนบางลาง(101%) ส่วนเขื่อนที่มีปริมาณน้ำกักเก็บคงเหลือน้อยกว่า 30% มี 2 เขื่อน คือ เขื่อนแม่งวง(19%) และเขื่อนลำพระเพลิง(25%)

ระดับน้ำท่า

- จากการตรวจวัดระดับน้ำของสถานีโทรมาตร สสนก. พบสถานการณ์น้ำน้อยวิกฤติบริเวณลุ่มน้ำปิง วัง ยม น่าน โขง มูล ป่าสัก ปราชัน และภาคใต้ฝั่งตะวันตก

ระดับน้ำคาดการณ์บริเวณอ่าวไทย

- จากการคาดการณ์ระดับน้ำบริเวณหน้ากองบัญชาการกองทัพเรือและป้อมพระจุลจอมเกล้า โดยกรมอุทกศาสตร์กองทัพเรือ พบว่าวันที่ 15 มกราคม 2558 ที่หน้ากองบัญชาการกองทัพเรือ น้ำลงเต็มที่เวลา 21.32 น. ต่ำกว่าระดับน้ำทะเลปานกลาง 0.24 เมตร น้ำขึ้นเต็มที่เวลา 11.24 น. สูงกว่าระดับน้ำทะเลปานกลาง 1.05 เมตร ส่วนที่ป้อมพระจุลจอมเกล้า น้ำลงเต็มที่เวลา 18.34 น. ต่ำกว่าระดับน้ำทะเลปานกลาง 0.42 เมตร น้ำขึ้นเต็มที่ เวลา 10.01 น. สูงกว่าระดับน้ำทะเลปานกลาง 1.08 เมตร

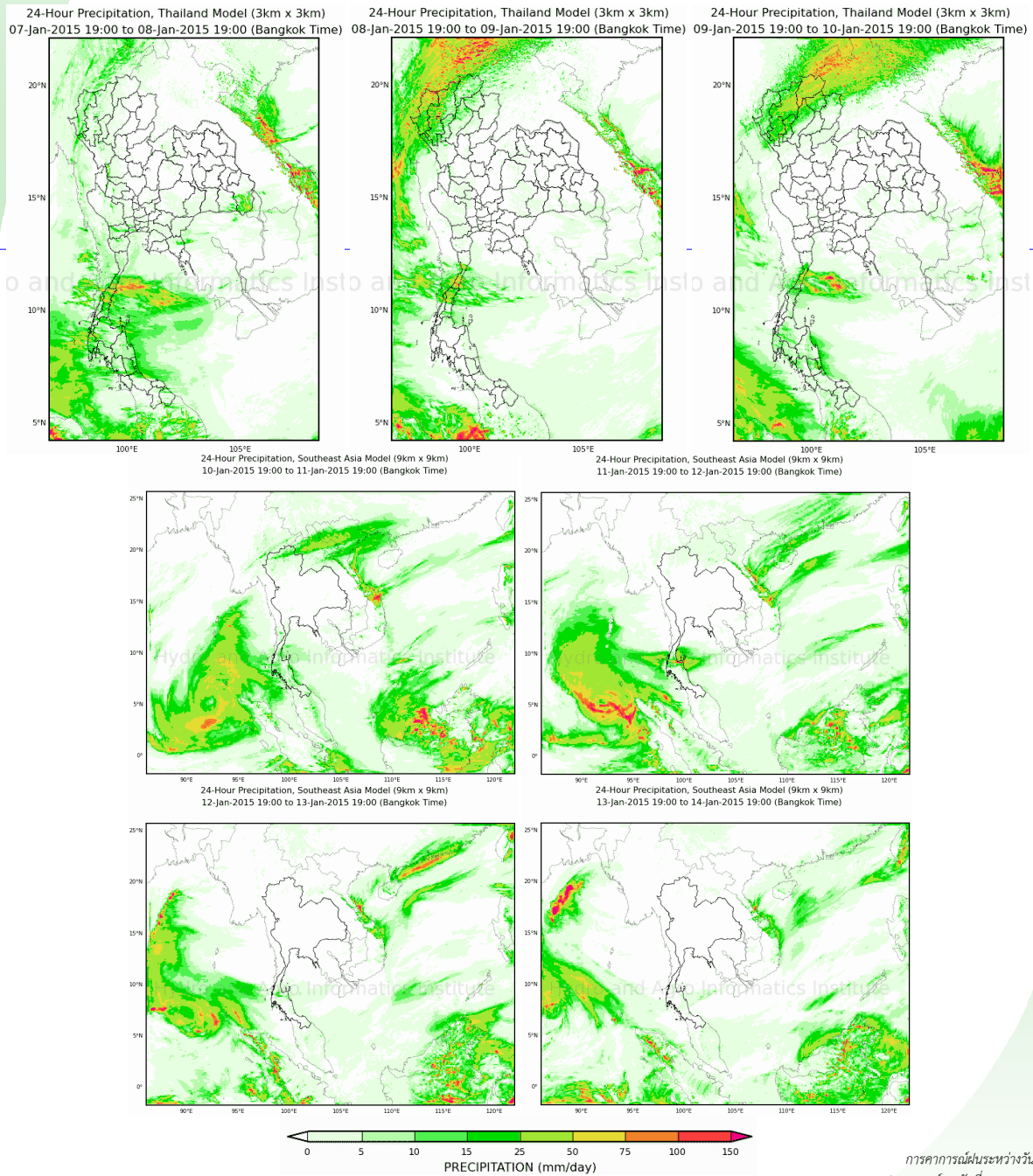
สถานการณ์น้ำเค็มรุกล้ำ

- จากการตรวจวัดค่าความเค็มโดยการประปานครหลวง ตลอดลำน้ำเจ้าพระยา พบตลอดสัปดาห์ที่ผ่านมา ค่าความเค็มลดลงอย่างต่อเนื่อง โดยพบความเค็มเกินมาตรฐานใน 3 จุดตรวจวัด ประกอบด้วย บริเวณคลองลัดโพธิ์ รพ.ศิริราช และสะพานพระนั่งเกล้า ส่วนบริเวณสาละ ซึ่ง เป็นบริเวณสถานีสูบน้ำเพื่อผลิตน้ำประปา ค่าความเค็มยังอยู่ในสภาวะปกติ

การเปรียบเทียบผลคาดการณ์ฝน

เปรียบเทียบผลคาดการณ์ฝนล่วงหน้า 7 วัน ด้วยแบบจำลองสภาพอากาศ WRF กับเหตุการณ์ที่เกิดขึ้นจริง

- จากแผนภาพคาดการณ์ปริมาณฝนสะสมรายวันล่วงหน้า 7 วัน ความละเอียด 3x3 กิโลเมตร และ 9x9 กิโลเมตร คาดการณ์เมื่อวันที่ 7 ม.ค. 58 พบว่าช่วงวันที่ 7-10 ม.ค. 58 เกิดฝนตกค่อนข้างมากในบางพื้นที่ของภาคเหนือและภาคใต้ โดยผลลัพธ์ที่ได้จากแบบจำลองมีความสอดคล้องใกล้เคียงกับเหตุการณ์ที่เกิดขึ้นจริงเมื่อเปรียบเทียบกับเรดาร์ตรวจอากาศกรมอุตุนิยมวิทยา การตรวจวัดฝนจากระบบโทรมาตร สสนก. และแผนภาพแสดงปริมาณฝนของ NASA



การคาดการณ์ฝนระหว่างวันที่ 7-13 ม.ค. 2558

(คาดการณ์ ณ วันที่ 7 ม.ค. 2558 เวลา 19:00 น.)

ที่มา : สถาบันสารสนเทศทรัพยากรน้ำและการเกษตร (องค์การมหาชน)

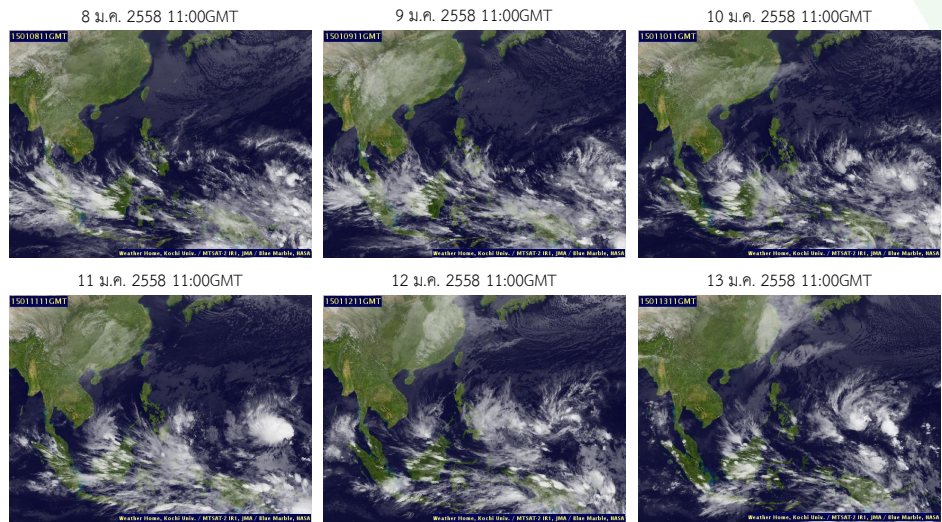
Pasted from <http://dpm.haii.or.th/wrf_image/index.php>

หมายเหตุ : โดยทั่วไปความแม่นยำของการคาดการณ์สภาวะฝนจะลดลง เมื่อระยะเวลาคาดการณ์ยาวขึ้น โดยจะมีความแม่นยำสูงสุดที่ 3 วันข้างหน้า ข้อมูลคาดการณ์สภาวะฝนเป็นผลงานในระยะวิจัยและพัฒนา โปรดใช้วิจารณญาณในการนำข้อมูลไปใช้

สภาพอากาศปัจจุบัน (วันที่ 8-13 มกราคม 2558)

เมฆ

- ในช่วงต้นสัปดาห์มีกลุ่มเมฆปกคลุมบริเวณภาคใต้ในบางพื้นที่ โดยเฉพาะภาคใต้ตอนล่าง หลังจากนั้นกลุ่มเมฆได้สลายตัวลงอย่างมากจนถึงปลายสัปดาห์

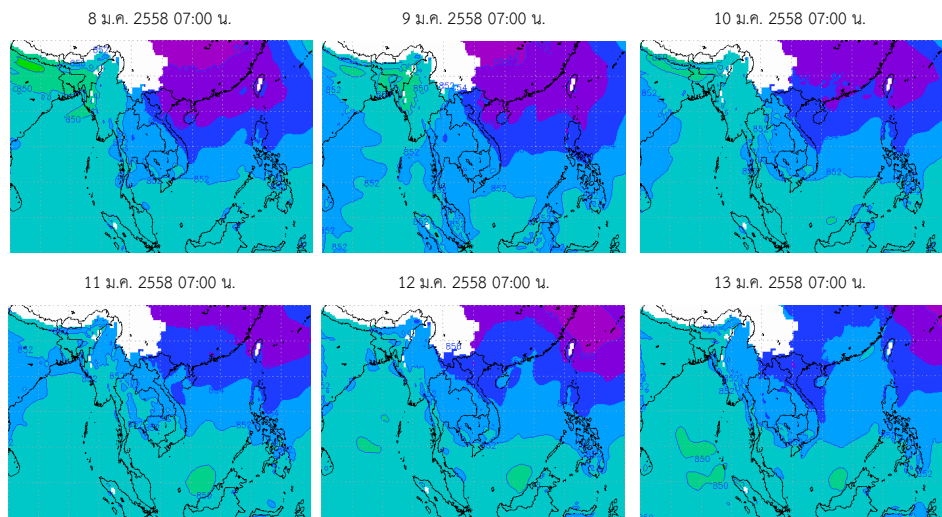


แผนที่เมฆ
ที่มา : มหาวิทยาลัยโคชิ

Pasted from <<http://tiwrm.hail.or.th/TyphoonTracking/Goes9.php>>

ความกดอากาศที่ระดับ 1.5 กิโลเมตร

- บริเวณความกดอากาศสูงกำลังค่อนข้างแรงจากประเทศจีนได้แผ่เสริมลงมาปกคลุมภาคตะวันออกเฉียงเหนือกับมีคลื่นกระแสลมตะวันตกเคลื่อนเข้าปกคลุมภาคเหนือและภาคตะวันออกเฉียงเหนือตอนบน ส่งผลให้บริเวณดังกล่าวมีอากาศหนาวเย็น



แผนที่อากาศที่ระดับความสูง 1.5 กิโลเมตร

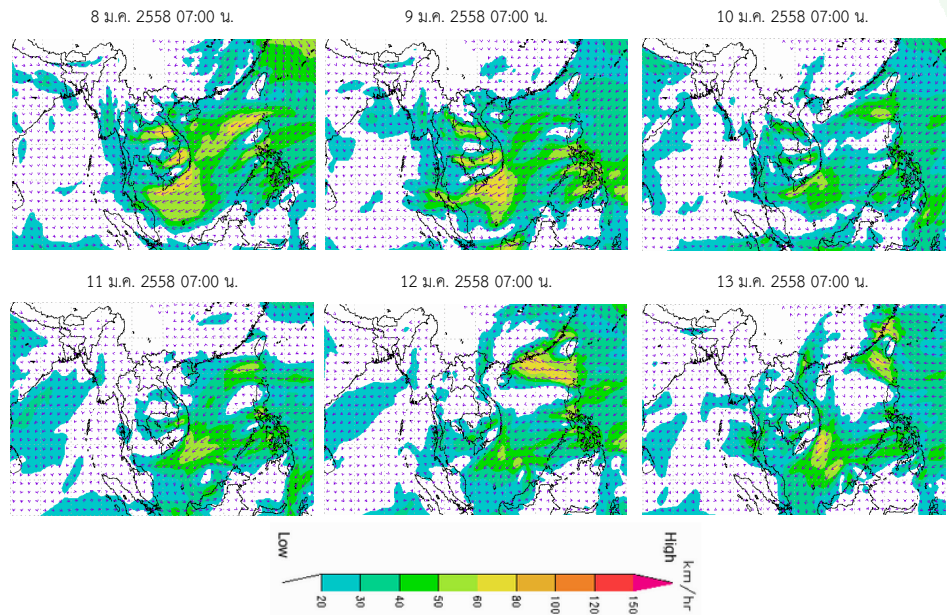
ที่มา : สถาบันสารสนเทศทรัพยากรน้ำและการเกษตร (องค์การมหาชน)

Pasted from <http://live1.hail.or.th/wrf_image/weather_map.php/prew1.php>

สภาพอากาศปัจจุบัน (วันที่ 7-13 มกราคม 2558)

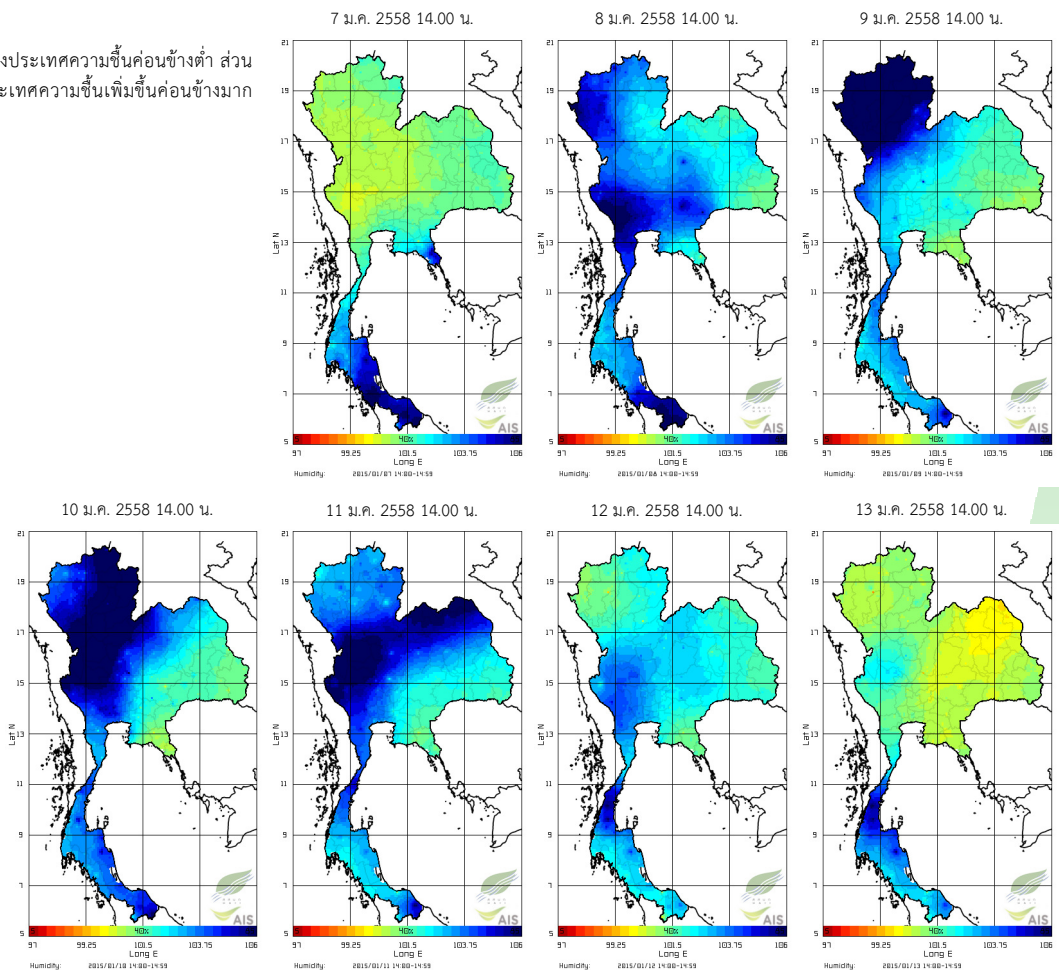
ความเร็วลมที่ระดับ 1.5 กิโลเมตร

- มรสุมตะวันออกเฉียงเหนือที่พัดปกคลุมภาคใต้และอ่าวไทยมีกำลังค่อนข้างแรงในระยะครึ่งแรกของสัปดาห์ หลังจากนั้นได้อ่อนกำลังลงจนถึงปลายสัปดาห์



ความชื้นในอากาศ

- วันที่ 7 และ 13 ม.ค. 58 ตอนบนของประเทศความชื้นค่อนข้างต่ำ ส่วนวันที่ 8-12 ม.ค. 58 ตอนบนของประเทศความชื้นเพิ่มขึ้นค่อนข้างมาก เนื่องจากมีฝนตกในพื้นที่ดังกล่าว



แผนภาพความชื้นในอากาศ

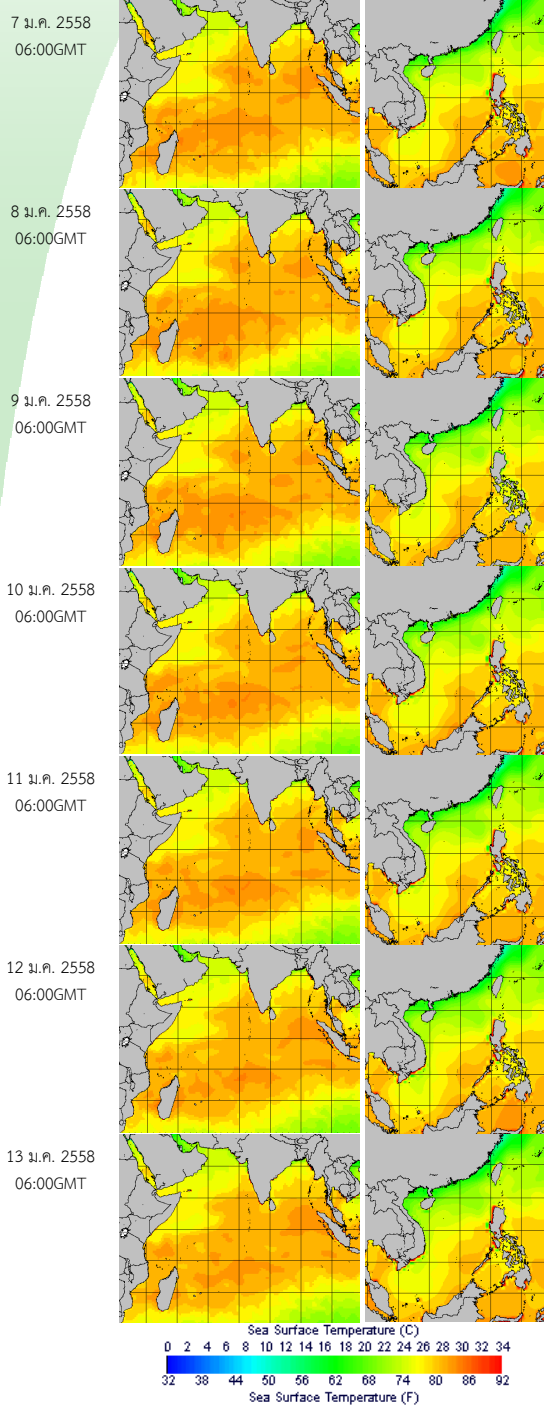
ที่มา : สถาบันสารสนเทศทรัพยากรน้ำและการเกษตร (องค์การมหาชน)

Pasted from <http://www.thaiwater.net/DATA/REPORT/php/radar/show_humidimg.php>

สภาพอากาศปัจจุบัน (วันที่ 7-13 มกราคม 2558)

อุณหภูมิผิวน้ำทะเล

- อุณหภูมิผิวน้ำทะเลทั้งฝั่งอันดามันและฝั่งอ่าวไทยอยู่ที่ประมาณ 26-28 องศาเซลเซียส



อุณหภูมิผิวน้ำทะเลฝั่งอันดามัน (ซ้าย) และฝั่งอ่าวไทย (ขวา)

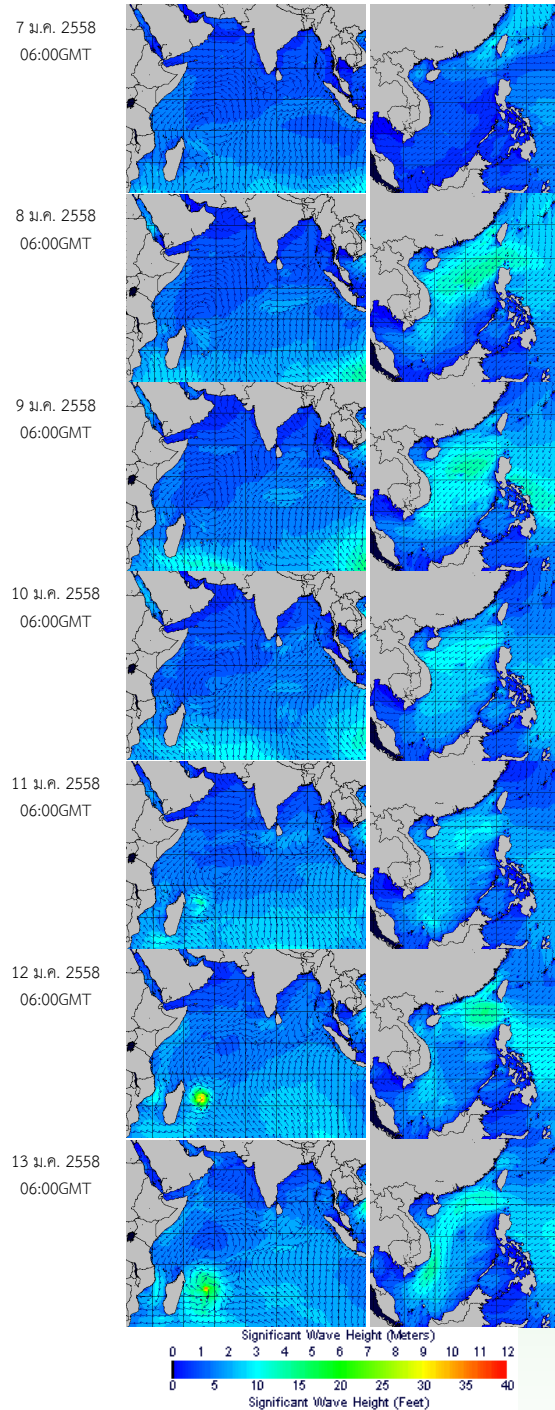
ที่มา : Oceanweather, Inc.

Pasted from <http://tiwrm.haii.or.th/DATA/REPORT/php/show_sst.php>

Pasted from <http://tiwrm.haii.or.th/DATA/REPORT/php/show_amdsst.php>

ความสูงและทิศทางคลื่น

- ฝั่งอันดามันและฝั่งอ่าวไทย ความสูงของคลื่นอยู่ที่ประมาณ 1-2 เมตร



ความสูงและทิศทางคลื่นฝั่งอันดามัน (ซ้าย) และฝั่งอ่าวไทย (ขวา)

ที่มา : Oceanweather, Inc.

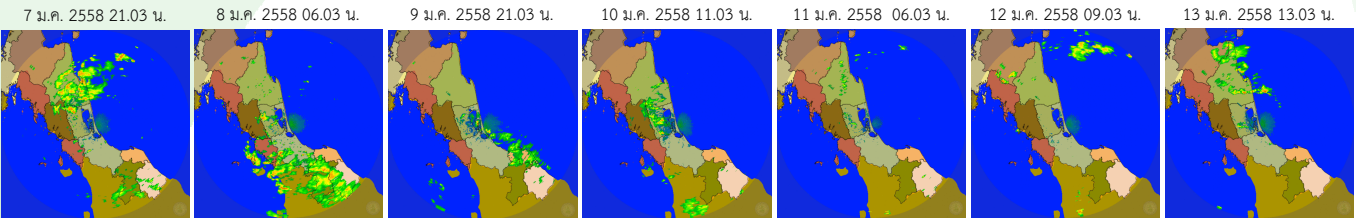
Pasted from <http://www.thaiwater.net/DATA/REPORT/php/show_wave.php?zone=ind>

Pasted from <http://www.thaiwater.net/DATA/REPORT/php/show_wave.php?zone=scs>

สภาพฝนของประเทศไทย

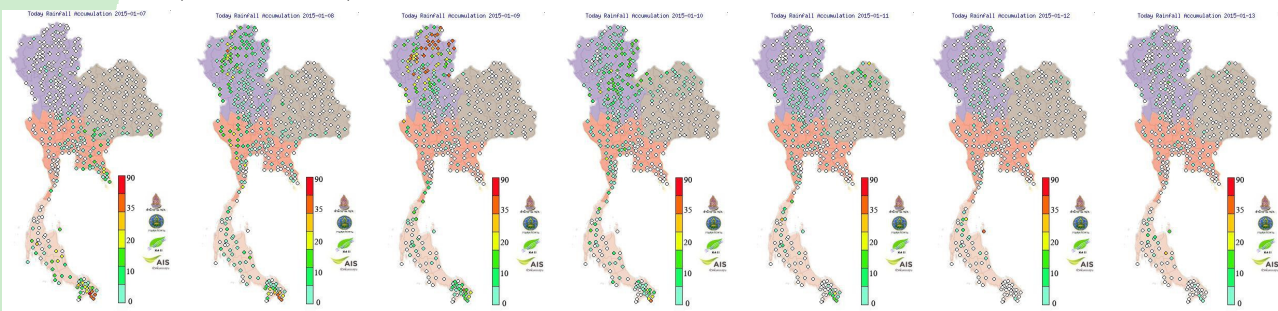
เรดาร์ตรวจอากาศ

เรดาร์สงขลา



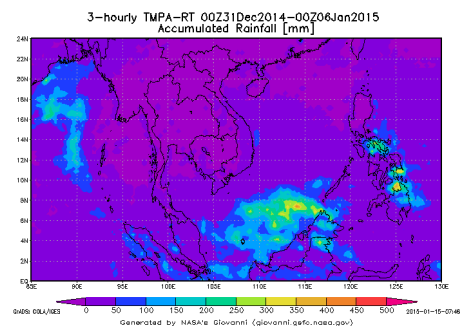
ปริมาณฝนสัปดาห์ที่ผ่านมา

ปริมาณฝนสะสมรายวัน (วันที่ 7-13 ม.ค. 2558)

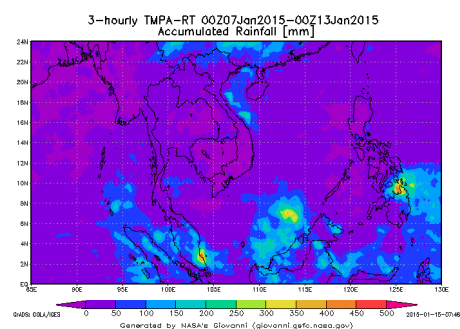


| สถานี | ปริมาณฝนสะสม 8-14 ม.ค. 58 (มม.) |
|--|------------------------------------|
| บูเก๊ะตา ต.โล๊ะจูด จ.นราธิวาส | 143.2 |
| ที่ว่าการอำเภอสุคีริน ต.สุคีริน จ.นราธิวาส | 115.2 |
| ที่ว่าการอำเภอเย็งอ ต.เย็งอ จ.นราธิวาส | 96.2 |
| เขมาทอง ต.มะเร็ด จ.สุราษฎร์ธานี | 94.2 |
| สง.เกษตร อ.เจาะไอร้อง ต.จวบ จ.นราธิวาส | 89.6 |
| ศูนย์วิจัยฯ สิรินคร ต.ปาล์มสด จ.นราธิวาส | 82.4 |
| ที่ว่าการอำเภอจะแนะ ต.จะแนะ จ.นราธิวาส | 79 |
| เฉลิมพระเกียรติ ต.ห้วยโก๋น จ.น่าน | 78.6 |
| เซียงของ ต.เวียง จ.เชียงราย | 78.2 |
| บ้านทุ่งแล้ง ต.ทุ่งแล้ง จ.แพร่ | 77 |
| บ่อเกลือ ต.บ่อเกลือใต้ จ.น่าน | 74.8 |
| ยางฮอม ต.ยางฮอม จ.เชียงราย | 72.8 |
| บ้านบน ต.แจ้ซ้อน จ.ลำปาง | 72.4 |
| บ้านอ้วน ต.ป่าตัน จ.ลำปาง | 72.2 |
| ชุมชนสบลี ต.แจ้ซ้อน จ.ลำปาง | 68.4 |
| ลี่ ต.ลี่ จ.ลำพูน | 63.8 |
| ที่ว่าการ อ.ระแงะ ต.ตันหยงมัส จ.นราธิวาส | 62.4 |
| เซียงกลาง ต.เปือ จ.น่าน | 62.2 |
| พญาเม็งราย ต.แม่เปา จ.เชียงราย | 62.2 |
| บ้านห้วยมุ่น ต.ห้วยมุ่น จ.อุตรดิตถ์ | 60.6 |

ฝนสะสมระหว่างวันที่ 31 ธ.ค. 57-6 ม.ค. 58



ฝนสะสมระหว่างวันที่ 7-13 ม.ค. 58

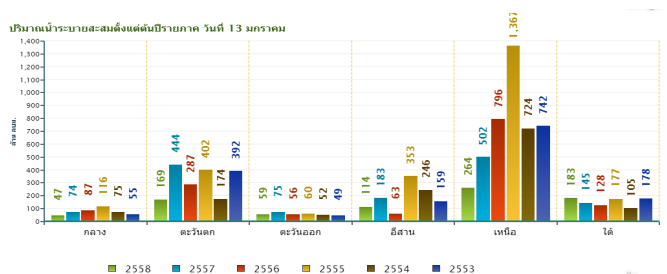
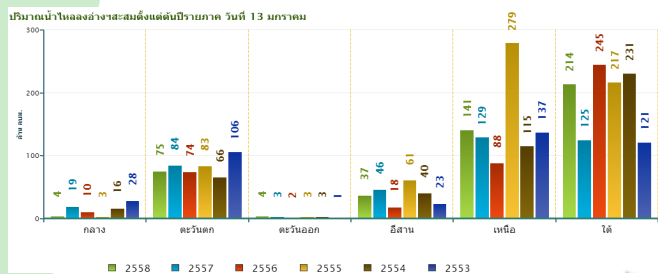
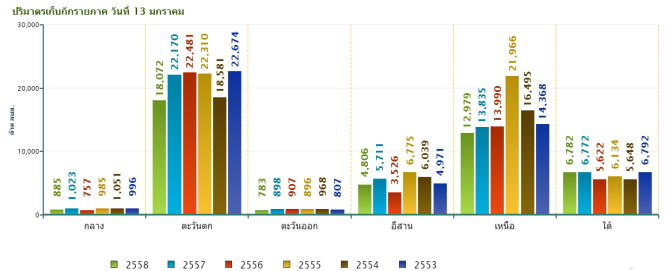
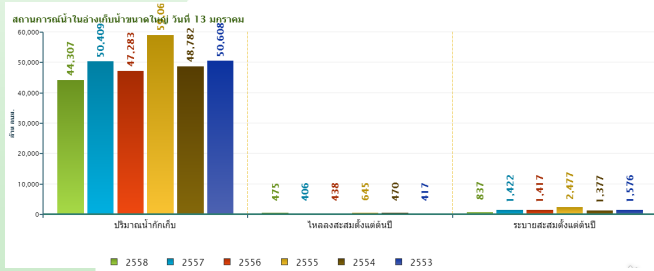


- สัปดาห์นี้ ภาคใต้ยังคงมีฝนตกกระจายและมีฝนเพิ่มขึ้นในบางพื้นที่โดยเฉพาะภาคใต้ตอนล่าง ส่วนบริเวณตอนบนของประเทศไทยมีฝนเพิ่มขึ้นโดยเฉพาะภาคเหนือ ภาคกลาง และภาคตะวันออก
- ปริมาณฝนสะสมย้อนหลัง 7 วัน สูงสุดที่ ต.โล๊ะจูด จ.นราธิวาส ตรวจวัดปริมาณฝนได้ 143.2 มม. รองลงมาคือที่ ต.สุคีริน จ.นราธิวาส ตรวจวัดปริมาณฝนได้ 115.2 มม.

ปริมาณน้ำในอ่างเก็บน้ำ

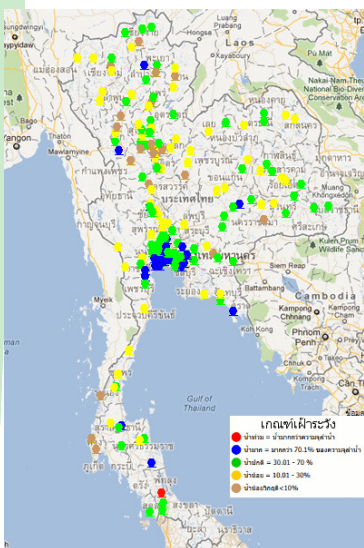
สภาพน้ำในอ่างเก็บน้ำขนาดใหญ่ทั่วประเทศ (วันที่ 23 ธันวาคม 2557)

- ปัจจุบันมีปริมาณน้ำกักเก็บทั่วประเทศอยู่ที่ 44,307 ล้าน ลบ.ม. คิดเป็น 63% ของความจุอ่างฯ มีปริมาณน้ำใช้การเหลืออยู่ 20,804 ล้าน ลบ.ม.
- เขื่อนที่มีปริมาณน้ำกักเก็บมากกว่า 80% มีทั้งหมด 4 เขื่อน ได้แก่ เขื่อนหนองปลาไหล(88%) เขื่อนประแสร์(96%) เขื่อนรัชชประภา(82%) และเขื่อนบางลาง(101%) ส่วนเขื่อนที่มีปริมาณน้ำกักเก็บน้อยกว่า 30% มี 2 เขื่อน คือ เขื่อนแม่กวง(19%) และเขื่อนลำพระเพลิง(25%)



ข้อมูลปริมาณน้ำในอ่างเก็บน้ำขนาดใหญ่วันที่ 15 มกราคม 2558
ที่มา : กรมชลประทานและการไฟฟ้าฝ่ายผลิตแห่งประเทศไทย

ระดับน้ำท่า



สถานการณ์น้ำท่า

จากการตรวจวัดระดับน้ำของสถานีโทรมาตร สสนก. พบสถานการณ์น้ำน้อยวิกฤติบริเวณลุ่มน้ำปึง วัง ยม น่าน โขง มูล ป่าสัก ปราจีน และภาคใต้ฝั่งตะวันตก

รายละเอียดเพิ่มเติม : <http://www.thaiwater.net/hourlyreport>

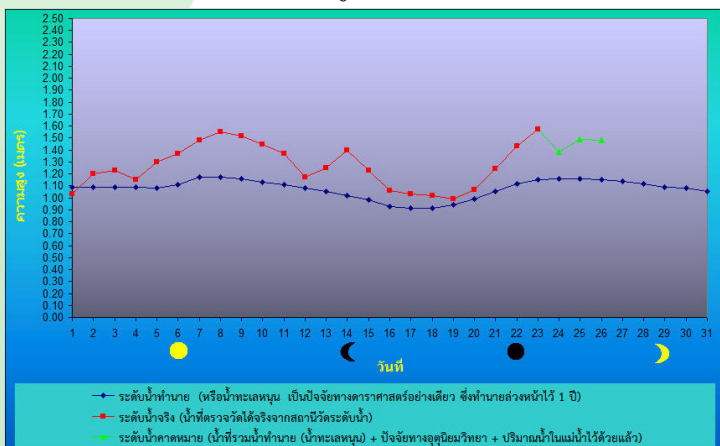
ที่มา : สถานีโทรมาตรตรวจวัดระดับน้ำของสถาบันสารสนเทศทรัพยากรน้ำและการเกษตร(องค์การมหาชน)

ระดับน้ำทะเลคาดการณ์

การคาดการณ์สภาวะระดับน้ำในแม่น้ำเจ้าพระยา

จากการคาดการณ์ระดับน้ำบริเวณหน้ากองบัญชาการกองทัพเรือและป้อมพระจุลจอมเกล้า โดยกรมอุทกศาสตร์กองทัพเรือ พบว่าวันที่ 15 มกราคม 2558 ที่หน้ากองบัญชาการกองทัพเรือ น้ำลงเต็มที่เวลา 21.32 น. ต่ำกว่าระดับน้ำทะเลปานกลาง 0.24 เมตร น้ำขึ้นเต็มที่เวลา 11.24 น. สูงกว่าระดับน้ำทะเลปานกลาง 1.05 เมตร ส่วนที่ป้อมพระจุลจอมเกล้า น้ำลงเต็มที่เวลา 18.34 น. ต่ำกว่าระดับน้ำทะเลปานกลาง 0.42 เมตร น้ำขึ้นเต็มที่ เวลา 10.01 น. สูงกว่าระดับน้ำทะเลปานกลาง 1.08 เมตร

หน้ากองบัญชาการกองทัพเรือ



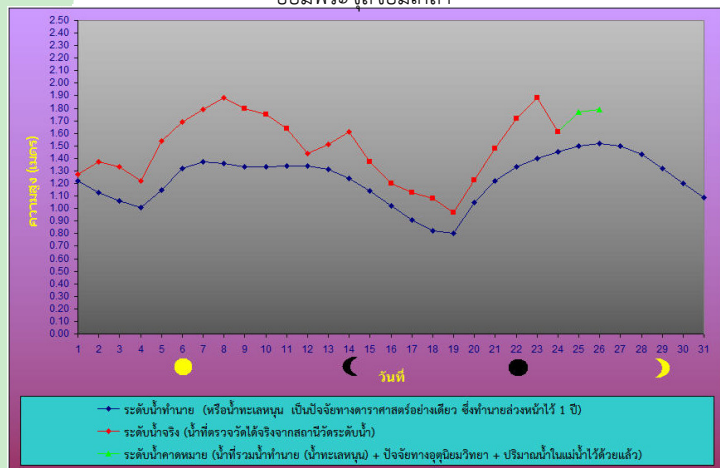
ระดับน้ำประจำวันที่ 14 มกราคม พ.ศ.2558

| | | | | | |
|----------------|------|------|-------------------------|------|------|
| น้ำลงเต็มที่ | เวลา | 0414 | สูงกว่าระดับทะเลปานกลาง | 0.04 | เมตร |
| น้ำขึ้นเต็มที่ | เวลา | 1056 | สูงกว่าระดับทะเลปานกลาง | 1.11 | เมตร |
| น้ำลงเต็มที่ | เวลา | 1920 | ต่ำกว่าระดับทะเลปานกลาง | 0.19 | เมตร |

ระดับน้ำประจำวันที่ 15 มกราคม พ.ศ.2558

| | | | | | |
|----------------|------|------|-------------------------|------|------|
| น้ำขึ้นเต็มที่ | เวลา | 0050 | สูงกว่าระดับทะเลปานกลาง | 0.27 | เมตร |
| น้ำลงเต็มที่ | เวลา | 0333 | สูงกว่าระดับทะเลปานกลาง | 0.22 | เมตร |
| น้ำขึ้นเต็มที่ | เวลา | 1124 | สูงกว่าระดับทะเลปานกลาง | 1.05 | เมตร |
| น้ำลงเต็มที่ | เวลา | 2132 | ต่ำกว่าระดับทะเลปานกลาง | 0.24 | เมตร |

ป้อมพระจุลจอมเกล้า



ระดับน้ำประจำวันที่ 14 มกราคม พ.ศ.2558

| | | | | | |
|----------------|------|------|-------------------------|------|------|
| น้ำลงเต็มที่ | เวลา | 0253 | ต่ำกว่าระดับทะเลปานกลาง | 0.02 | เมตร |
| น้ำขึ้นเต็มที่ | เวลา | 0940 | สูงกว่าระดับทะเลปานกลาง | 1.19 | เมตร |
| น้ำลงเต็มที่ | เวลา | 1723 | ต่ำกว่าระดับทะเลปานกลาง | 0.36 | เมตร |
| น้ำขึ้นเต็มที่ | เวลา | 2312 | สูงกว่าระดับทะเลปานกลาง | 0.22 | เมตร |

ระดับน้ำประจำวันที่ 15 มกราคม พ.ศ.2558

| | | | | | |
|----------------|------|------|-------------------------|------|------|
| น้ำลงเต็มที่ | เวลา | 0251 | สูงกว่าระดับทะเลปานกลาง | 0.37 | เมตร |
| น้ำขึ้นเต็มที่ | เวลา | 1001 | สูงกว่าระดับทะเลปานกลาง | 1.08 | เมตร |
| น้ำลงเต็มที่ | เวลา | 1834 | ต่ำกว่าระดับทะเลปานกลาง | 0.42 | เมตร |

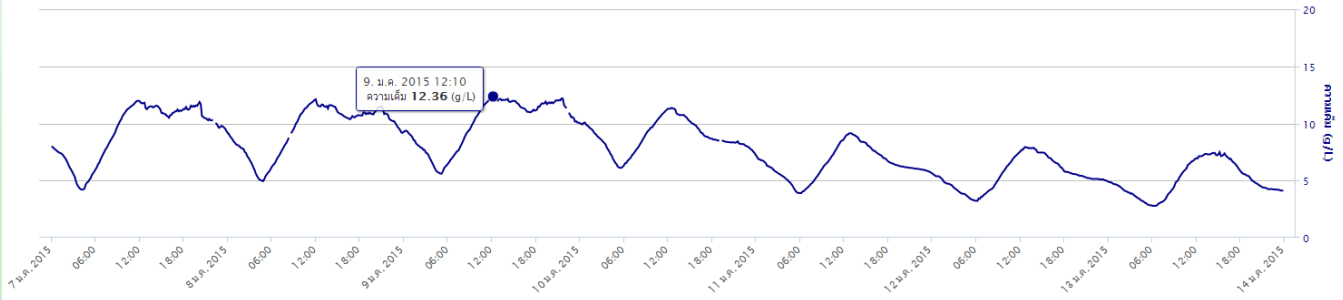
ที่มา : กรมอุทกศาสตร์ กองทัพเรือ

สถานการณ์น้ำเค็มรุกกล้า

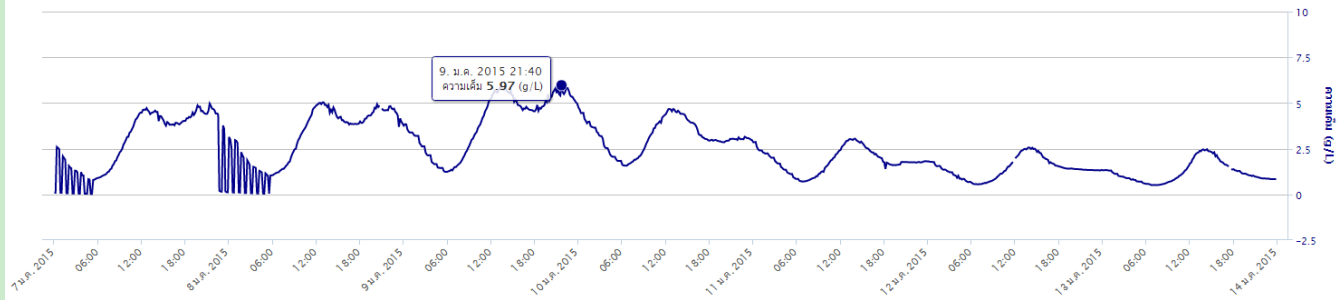
แม่น้ำเจ้าพระยา

จากการตรวจวัดค่าความเค็มโดยการประปานครหลวง ตลอดลำน้ำเจ้าพระยา พบตลอดลำน้ำที่ผ่านมา ค่าความเค็มลดลงอย่างต่อเนื่อง โดยพบความเค็มเกินมาตรฐานใน 3 จุดตรวจวัด ประกอบด้วย บริเวณคลองลาดโพธิ์ รพ.ศิริราช และสะพานพระนั่งเกล้า ส่วนบริเวณลำน้ำแล ซึ่งเป็นบริเวณสถานีสูบน้ำเพื่อผลิตน้ำประปา ค่าความเค็มยังอยู่ในสภาวะปกติ

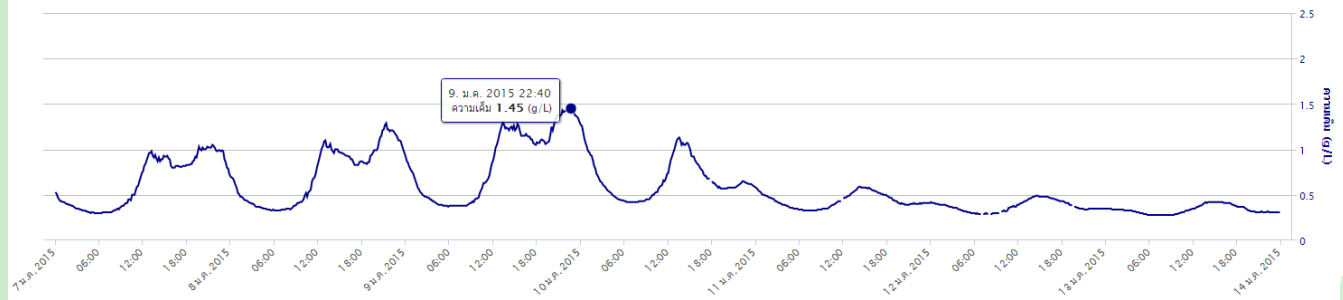
กราฟเปรียบเทียบคุณภาพน้ำ คลองลาดโพธิ์
ระหว่างวันที่ 07 ม.ค. 2015 ถึง 13 ม.ค. 2015



กราฟเปรียบเทียบคุณภาพน้ำ รพ. ศิริราช
ระหว่างวันที่ 07 ม.ค. 2015 ถึง 13 ม.ค. 2015



กราฟเปรียบเทียบคุณภาพน้ำ สะพานพระนั่งเกล้า
ระหว่างวันที่ 07 ม.ค. 2015 ถึง 13 ม.ค. 2015





ส ส น ก
H A I I

จัดทำโดย

สถาบันสารสนเทศทรัพยากรน้ำและการเกษตร (องค์การมหาชน)

กระทรวงวิทยาศาสตร์และเทคโนโลยี

เลขที่ 108 อาคารบางกอกไทยทาวเวอร์ ชั้น 8

ถนนรางน้ำ แขวงถนนพญาไท เขตราชเทวี กรุงเทพฯ 10400

โทรศัพท์ 0-2642-7132 โทรสาร 0-2642-7133

สนใจรายละเอียดเพิ่มเติมดูได้ที่

คลังข้อมูลสภาพน้ำ

<http://www.thaiwater.net>

ติดตามสภาพอากาศและคาดการณ์สภาวะฝน

<http://www.thaiwater.net/web/index.php/weatherinfo.html>

