



รายงานข้อมูลน้ำรายสัปดาห์

สัปดาห์ที่ 01/2558

ระหว่างวันที่ 31 ธันวาคม 2557-6 มกราคม 2558

เนื้อหาภายในฉบับ

การเปรียบเทียบผล คาดการณ์ฝน	2
สภาพอากาศปัจจุบัน	3
สภาพฝนของประเทศไทย	6
ปริมาณน้ำในอ่างเก็บน้ำ	7
ระดับน้ำท่า	7
ระดับน้ำทะเลคาดการณ์	8
สถานการณ์น้ำเค็มรุกล้ำ	9

สรุปข้อมูลน้ำรายสัปดาห์

สภาพอากาศของประเทศไทย

ปริมาณฝน

- สัปดาห์นี้ปริมาณฝนลดลงจากสัปดาห์ที่แล้วค่อนข้างมาก ยังคงมีฝนตกเล็กน้อยบริเวณภาคใต้ฝั่งตะวันออก โดยมีปริมาณฝนสะสมย้อนหลัง 7 วัน สูงสุดอยู่ที่ ต.เชิงแส จ.สงขลา วัดได้ 61.6 มิลลิเมตร รองลงมาที่ ต.บ้านพร้าว จ.พัทลุง วัดได้ 55.8 มิลลิเมตร

เมฆ

- มีกลุ่มเมฆปกคลุมหนาแน่นบริเวณภาคใต้ในช่วงครึ่งแรก อันเนื่องมาจากมรสุมตะวันออกเฉียงเหนือที่พัดปกคลุมอ่าวไทยและภาคใต้มีกำลังแรง ส่งผลให้มีฝนตกในภาคใต้ ส่วนมากทางตะวันออกของภาค

ความกดอากาศ

- บริเวณความกดอากาศสูงกำลังแรงปกคลุมประเทศไทยตอนบนในระยะต้นสัปดาห์ จากนั้นบริเวณความกดอากาศสูงกำลังแรงอีกระลอกหนึ่งจากประเทศจีนได้แผ่เสริมลงมาปกคลุมบริเวณดังกล่าว ประกอบกับมรสุมตะวันออกเฉียงเหนือกำลังแรงพัดปกคลุมภาคใต้และอ่าวไทยเกือบตลอดสัปดาห์ ลักษณะดังกล่าวทำให้บริเวณประเทศไทยตอนบนมีอากาศหนาวเย็น โดยเฉพาะบริเวณภาคเหนือและภาคตะวันออกเฉียงเหนือ ส่วนภาคใต้มีฝนตกหนาแน่นทางฝั่งตะวันออกของภาค

ความชื้นในอากาศ

- สัปดาห์นี้โดยภาพรวมพื้นที่ตอนบนของประเทศไทยมีความชื้นต่ำกว่าบริเวณอื่น ๆ โดยเฉพาะภาคเหนือ ภาคตะวันออกเฉียงเหนือ และภาคกลาง ส่วนภาคใต้มีความชื้นในอากาศค่อนข้างสูงเป็นบางช่วง เนื่องจากมรสุมตะวันออกเฉียงเหนือที่พัดปกคลุมภาคใต้และอ่าวไทย

อุณหภูมิผิวน้ำทะเล

- อุณหภูมิผิวน้ำทะเลฝั่งอันดามันและฝั่งอ่าวไทยมีอุณหภูมิใกล้เคียงกันตลอดสัปดาห์ อยู่ที่ประมาณ 26-28 องศาเซลเซียส

ความสูงคลื่น

- ฝั่งอันดามันทะเลมีคลื่นสูง 1-2 เมตร ห่างฝั่งคลื่นสูงประมาณ 2 เมตร สำหรับฝั่งอ่าวไทยทะเลมีคลื่นสูง 1-2 เมตร ส่วนอ่าวไทยตอนล่างทะเลมีคลื่นสูง 2-3 เมตร

สภาพน้ำของประเทศไทย

สภาพน้ำในอ่างเก็บน้ำขนาดใหญ่ทั่วประเทศ

- ปัจจุบันมีปริมาณน้ำกักเก็บทั่วประเทศอยู่ที่ 44,569 ล้าน ลบ.ม. คิดเป็น 63% ของความจุอ่างฯ มีปริมาณน้ำใช้การเหลืออยู่ 21,066 ล้าน ลบ.ม. เขื่อนที่มีปริมาณน้ำกักเก็บมากกว่า 80% มีทั้งหมด 6 เขื่อน ได้แก่ เขื่อนหนองปลาไหล(90%) เขื่อนประแสร์(94%) เขื่อนรัชชประภา (82%) และเขื่อนบางลาง ซึ่งปัจจุบันปริมาณน้ำไหลเข้าเพิ่มขึ้นเฉลี่ยวันละ 10 ล้านลบ.ม. ทำให้มีปริมาณน้ำเพิ่มขึ้นเป็น 99% ของความจุอ่าง ส่วนเขื่อนที่มีปริมาณน้ำกักเก็บคงเหลือน้อยกว่า 30% มี 2 เขื่อน คือ เขื่อนแม่งวง(18%) และเขื่อนลำพระเพลิง(25%)

ระดับน้ำท่า

- จากการตรวจวัดระดับน้ำของสถานีโทรมาตร สสนก. พบว่าสถานการณ์น้ำเกือบทั้งประเทศอยู่ในเกณฑ์น้ำน้อย-ปกติ สำหรับสถานการณ์น้ำทางภาคใต้ปัจจุบันกลับเริ่มเข้าสู่สภาวะปกติ

ระดับน้ำคาดการณ์บริเวณอ่าวไทย

- จากการคาดการณ์ระดับน้ำบริเวณหน้ากองบัญชาการกองทัพเรือและป้อมพระจุลจอมเกล้า โดยกรมอุทกศาสตร์กองทัพเรือ พบว่า วันที่ 6 มกราคม 2558 ที่หน้ากองบัญชาการกองทัพเรือ น้ำลงเต็มที่เวลา 15.26 น. สูงกว่าระดับน้ำทะเลปานกลาง 0.69 เมตร น้ำขึ้นเต็มที่เวลา 09.38 น. สูงกว่าระดับน้ำทะเลปานกลาง 1.30 เมตร ส่วนที่ป้อมพระจุลจอมเกล้า น้ำลงเต็มที่เวลา 13.00 น. สูงกว่าระดับน้ำทะเลปานกลาง 0.71 เมตร น้ำขึ้นเต็มที่ เวลา 07.29 น. สูงกว่าระดับน้ำทะเล 1.59 เมตร

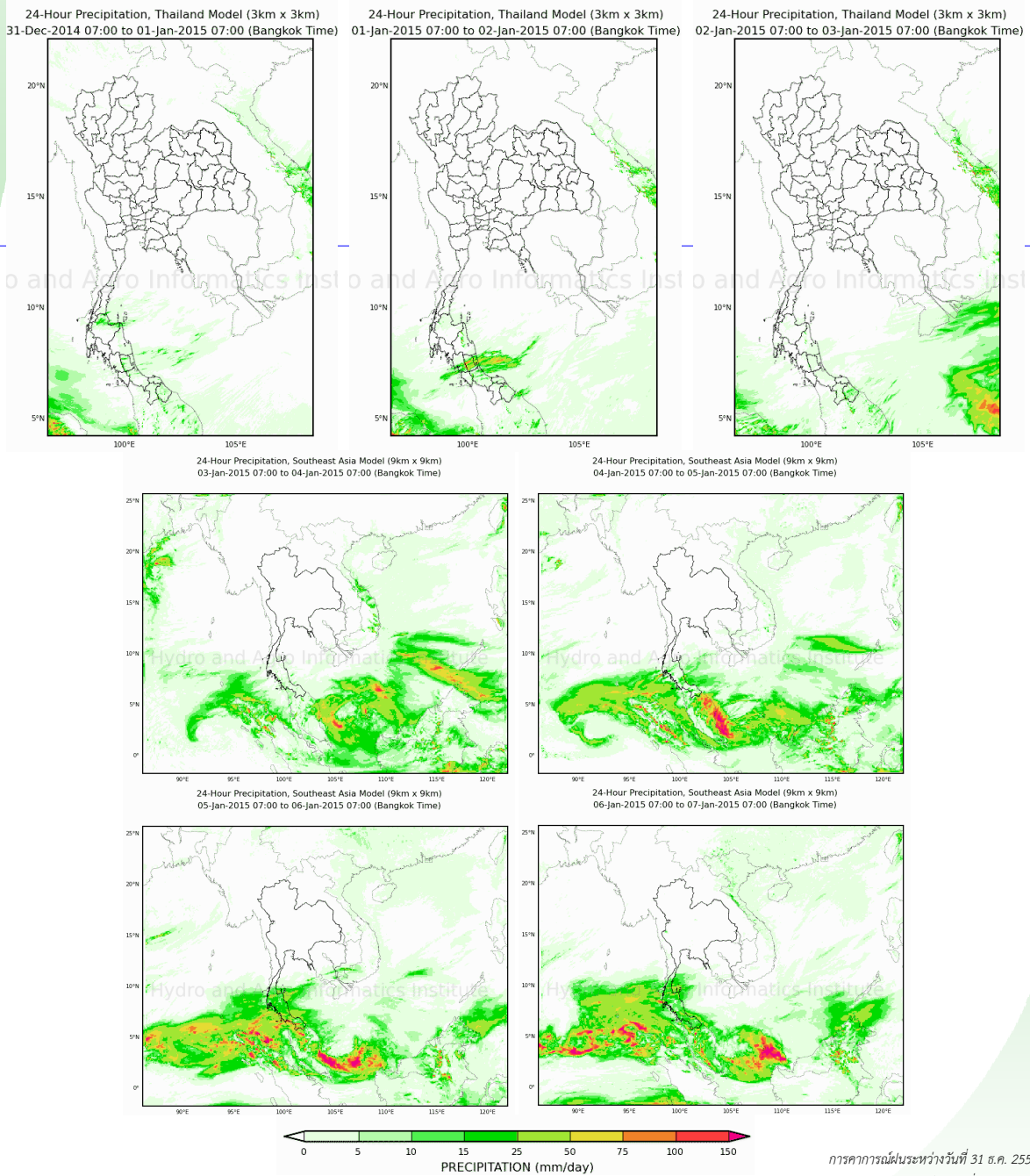
สถานการณ์น้ำเค็มรุกล้ำ

- จากการตรวจวัดค่าความเค็มโดยการประปานครหลวง ตลอดลำน้ำเจ้าพระยา พบตลอดสัปดาห์ที่ผ่านมา ค่าความเค็มมีแนวโน้มสูงขึ้นเรื่อย ๆ โดยพบความเค็มเกินมาตรฐานใน 2 จุดตรวจวัด ประกอบด้วยบริเวณคลองลัดโพธิ์ และรพ.ศิริราช ส่วนบริเวณลำแกล ซึ่งเป็นบริเวณสถานีสูบน้ำเพื่อผลิตน้ำประปา ค่าความเค็มยังอยู่ในสภาวะปกติ

การเปรียบเทียบผลคาดการณ์ฝน

เปรียบเทียบผลคาดการณ์ฝนล่วงหน้า 7 วัน ด้วยแบบจำลองสภาพอากาศ WRF กับเหตุการณ์ที่เกิดขึ้นจริง

- จากแผนภาพคาดการณ์ปริมาณฝนสะสมรายวันล่วงหน้า 7 วัน ความละเอียด 3x3 กิโลเมตร และ 9x9 กิโลเมตร คาดการณ์เมื่อวันที่ 31 ธ.ค. 57 พบว่าช่วงวันที่ 31 ธ.ค. 57-2 ม.ค. 58 ปริมาณฝนลดลงทั้งประเทศ จากนั้นในช่วงวันที่ 3-6 ม.ค.58 จะมีฝนตกเล็กน้อยบริเวณภาคใต้ตอนล่างในระหว่างวันที่ 5-6 ม.ค. โดยผลลัพธ์ที่ได้จากแบบจำลองมีความสอดคล้องใกล้เคียงกับเหตุการณ์ที่เกิดขึ้นจริงเมื่อเปรียบเทียบกับเรดาร์ตรวจอากาศกรมอุตุนิยมวิทยา การตรวจวัดฝนจากระบบโทรมาตร สสนก. และแผนภาพแสดงปริมาณฝนของ NASA



การคาดการณ์ฝนระหว่างวันที่ 31 ธ.ค. 2557-6 มกราคม 2558

(คาดการณ์ ณ วันที่ 31 ธ.ค. 2557 เวลา 07:00 น.)

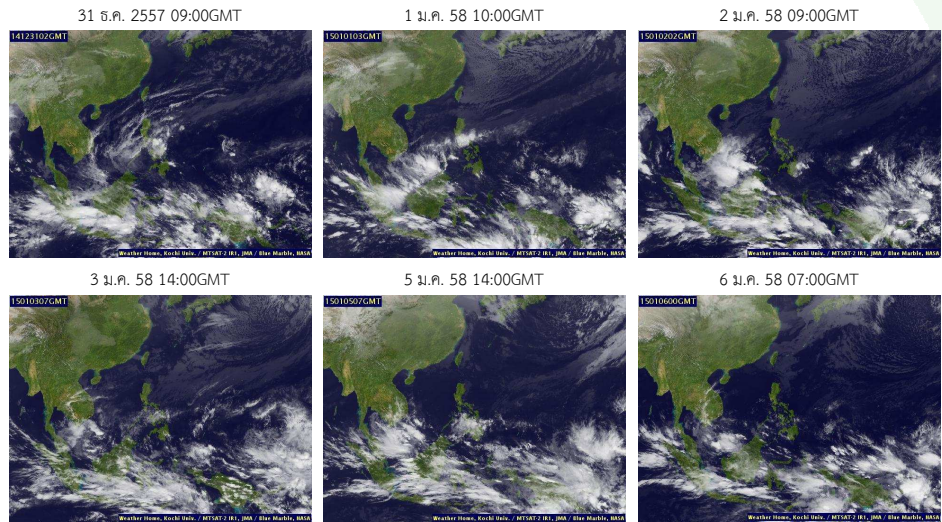
ที่มา : สถาบันสารสนเทศทรัพยากรน้ำและการเกษตร (องค์การมหาชน)

หมายเหตุ : โดยทั่วไปความแม่นยำของการคาดการณ์สภาวะฝนจะลดลง เมื่อระยะเวลาคาดการณ์ยาวขึ้น โดยจะมีความแม่นยำสูงสุดที่ 3 วันข้างหน้า ข้อมูลคาดการณ์สภาวะฝนเป็นผลงานในระยะวิจัยและพัฒนา โปรดใช้วิจารณญาณในการนำข้อมูลไปใช้

สภาพอากาศปัจจุบัน (วันที่ 31 ธันวาคม 2557 – 6 มกราคม 2558)

เมฆ

- มีกลุ่มเมฆปกคลุมหนาแน่นบริเวณภาคใต้ในช่วงครึ่งแรก อันเนื่องมาจากมรสุมตะวันออกเฉียงเหนือที่พัดปกคลุมอ่าวไทยและภาคใต้มีกำลังแรง ส่งผลให้มีฝนตกในภาคใต้ ส่วนมากทางตะวันออกของภาค



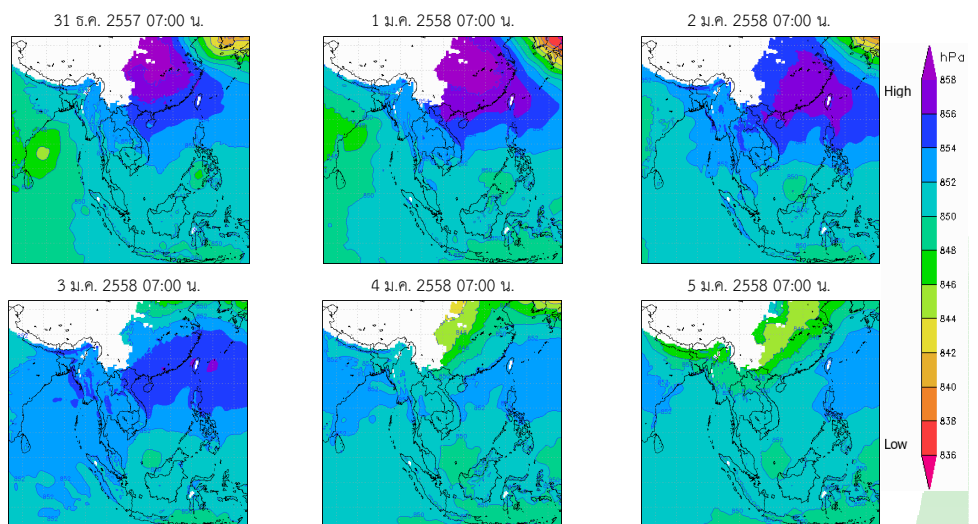
แผนที่เมฆ

ที่มา : มหาวิทยาลัยโคชิ

Pasted from <<http://tiwrm.haii.or.th/TyphoonTracking/>>

ความกดอากาศที่ระดับ 1.5 กิโลเมตร

- บริเวณความกดอากาศสูงกำลังแรงปกคลุมประเทศไทยตอนบนในระยะต้นสัปดาห์ จากนั้นบริเวณความกดอากาศสูงกำลังแรงอีกระลอกหนึ่งจากประเทศจีนได้แผ่เสริมลงมาปกคลุมบริเวณดังกล่าว ประกอบกับมรสุมตะวันออกเฉียงเหนือกำลังแรงพัดปกคลุมภาคใต้และอ่าวไทยเกือบตลอดสัปดาห์ ลักษณะดังกล่าวทำให้บริเวณประเทศไทยตอนบนมีอากาศหนาวเย็น โดยเฉพาะบริเวณภาคเหนือและภาคตะวันออกเฉียงเหนือ ส่วนภาคใต้มีฝนตกหนาแน่นทางฝั่งตะวันออกของภาค



แผนที่อากาศที่ระดับความสูง 1.5 กิโลเมตร

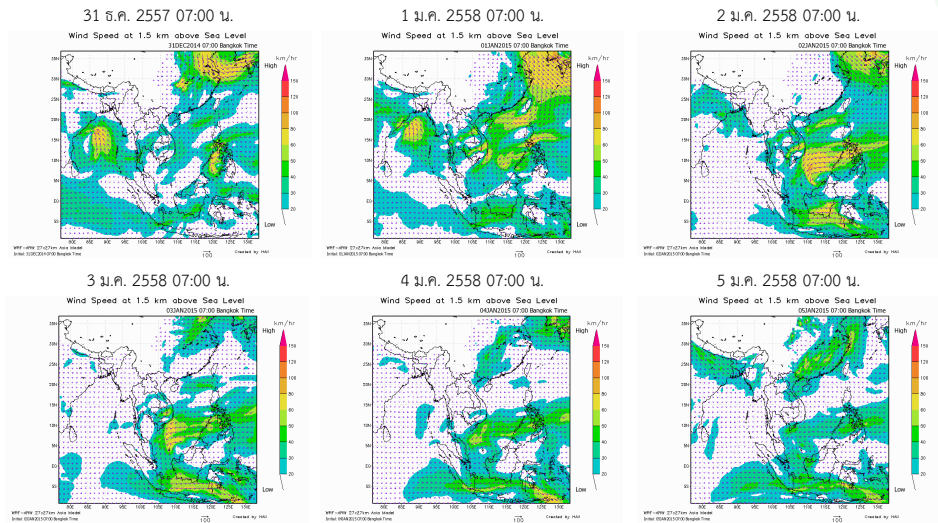
ที่มา : สถาบันสารสนเทศทรัพยากรน้ำและการเกษตร (องค์การมหาชน)

Pasted from <http://live1.haii.or.th/wrf_image/>

สภาพอากาศปัจจุบัน (วันที่ 31 ธันวาคม 2557 – 6 มกราคม 2558)

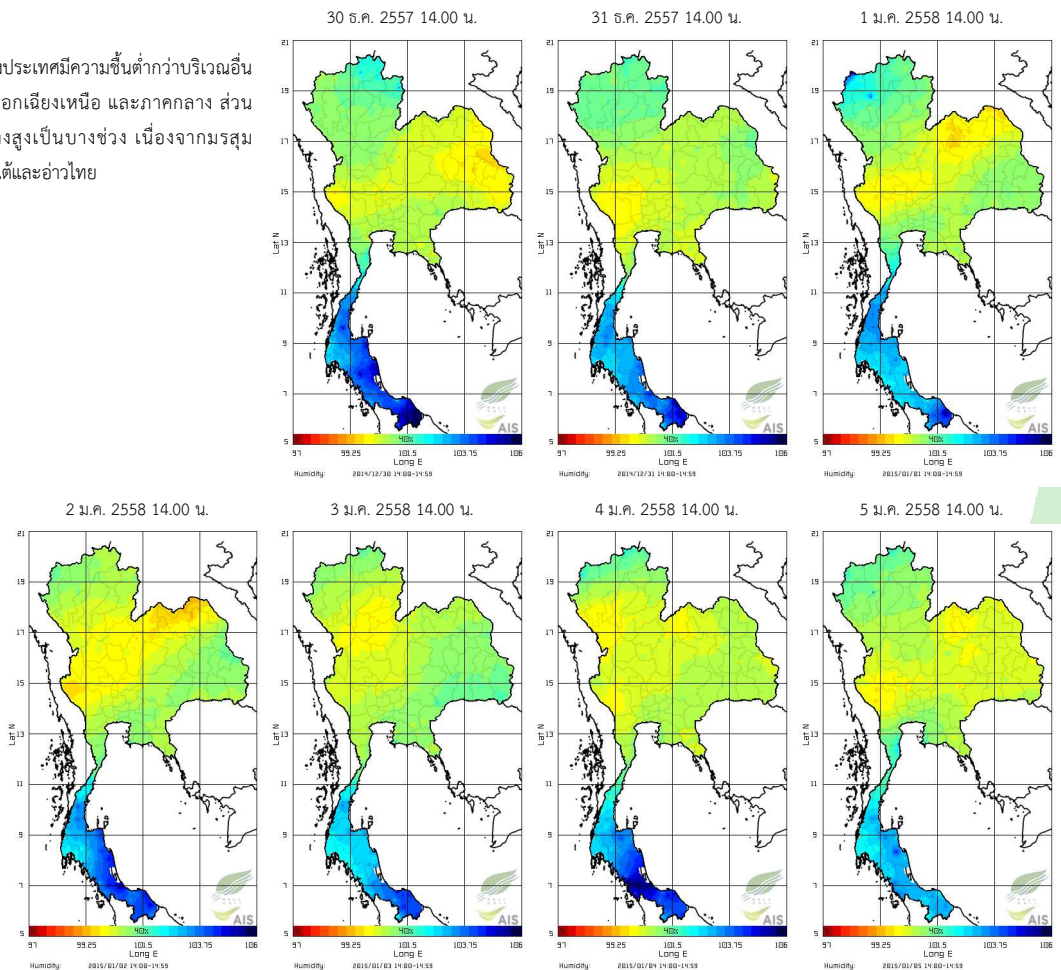
ความเร็วลมที่ระดับ 1.5 กิโลเมตร

- บริเวณความกดอากาศสูงกำลังค่อนข้างแรงจากประเทศจีนแผ่ลงมาปกคลุมประเทศไทยตอนบน ทำให้ประเทศไทยตอนบนมีอากาศหนาวเย็นและมีลมแรง ส่วนมรสุมตะวันออกเฉียงเหนือที่พัดปกคลุมภาคใต้และอ่าวไทยยังคงมีกำลังแรงเกือบตลอดสัปดาห์ ทำให้บริเวณอ่าวไทยทะเลมีคลื่นลมกำลังแรง



ความชื้นในอากาศ

- สัปดาห์นี้โดยภาพรวมพื้นที่ตอนบนของประเทศไทยมีความชื้นต่ำกว่าบริเวณอื่น ๆ โดยเฉพาะภาคเหนือ ภาคตะวันออกเฉียงเหนือ และภาคกลาง ส่วนภาคใต้มีความชื้นในอากาศค่อนข้างสูงเป็นบางช่วง เนื่องจากมรสุมตะวันออกเฉียงเหนือที่พัดปกคลุมภาคใต้และอ่าวไทย



แผนภาพความชื้นในอากาศ

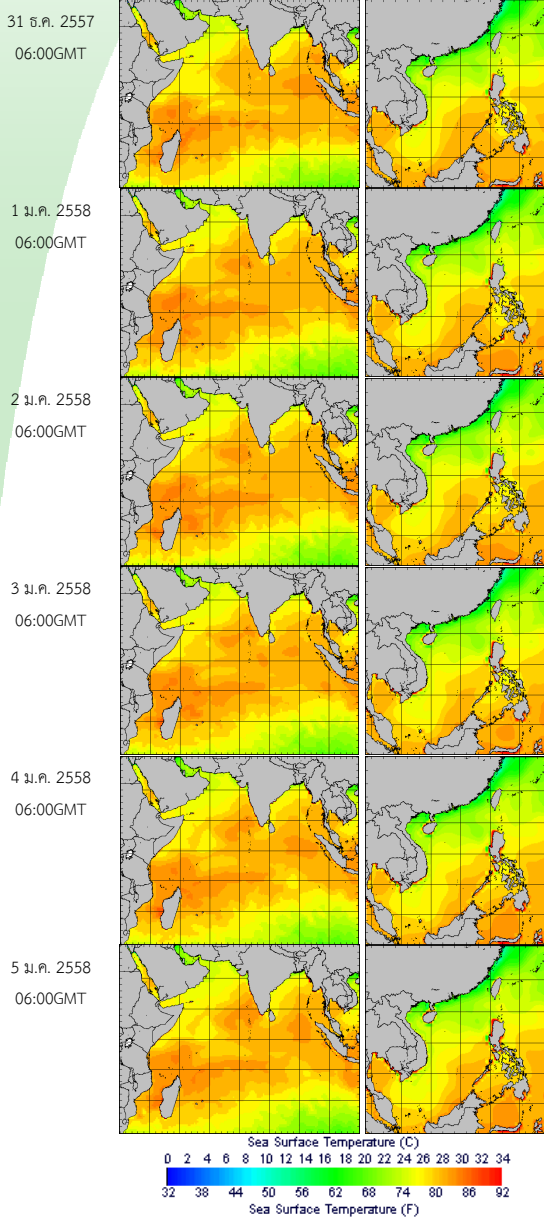
ที่มา : สถาบันสารสนเทศทรัพยากรน้ำและการเกษตร (องค์การมหาชน)

Pasted from <http://www.thaiwater.net/DATA/REPORT/php/radar/show_humidityng.php>

สภาพอากาศปัจจุบัน (วันที่ 31 ธันวาคม 2557 – 6 มกราคม 2558)

อุณหภูมิผิวน้ำทะเล

- อุณหภูมิผิวน้ำทะเลฝั่งอันดามันและฝั่งอ่าวไทยมีอุณหภูมิใกล้เคียงกันตลอดสัปดาห์ อยู่ที่ประมาณ 26-28 องศาเซลเซียส



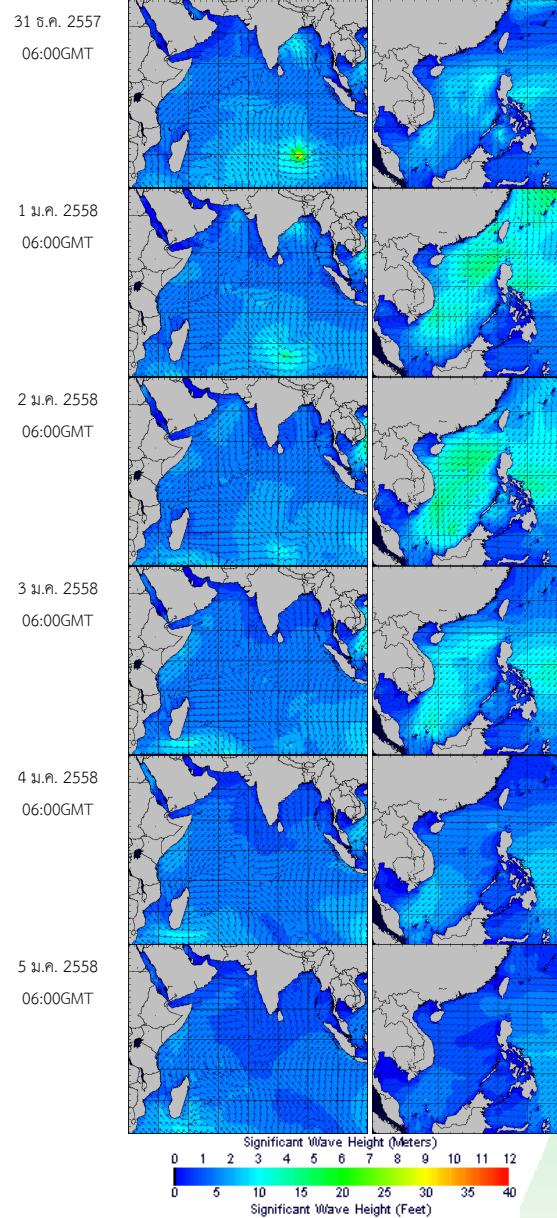
อุณหภูมิผิวน้ำทะเลฝั่งอันดามัน (ซ้าย) และฝั่งอ่าวไทย (ขวา)

ที่มา : Oceanweather, Inc.

Pasted from <http://tiwrm.haii.or.th/DATA/REPORT/php/show_sst.php>

ความสูงและทิศทางการคลื่น

- ฝั่งอันดามันทะเลมีคลื่นสูง 1-2 เมตร ห่างฝั่งคลื่นสูงประมาณ 2 เมตร สำหรับฝั่งอ่าวไทยทะเลมีคลื่นสูง 1-2 เมตร ส่วนอ่าวไทยตอนล่างทะเลมีคลื่นสูง 2-3 เมตร



ความสูงและทิศทางการคลื่นฝั่งอันดามัน (ซ้าย) และฝั่งอ่าวไทย (ขวา)

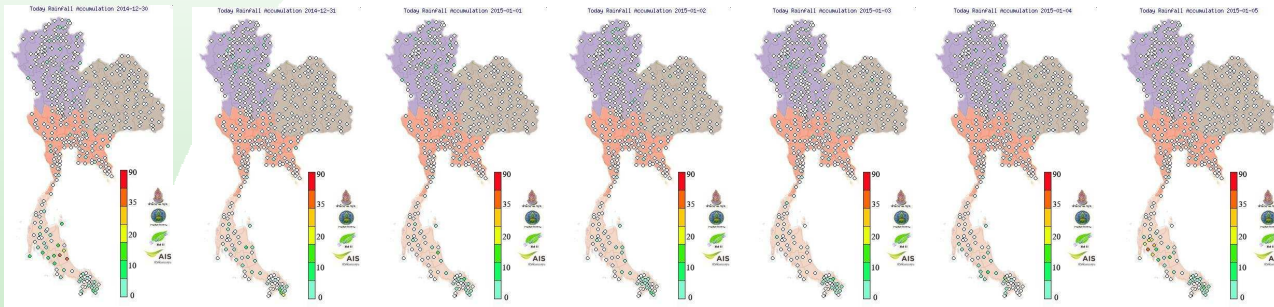
ที่มา : Oceanweather, Inc.

Pasted from <http://www.thaiwater.net/DATA/REPORT/php/show_wave.php?zone=Ind>

สภาพฝนของประเทศไทย

ปริมาณฝนสัปดาห์ที่ผ่านมา

ปริมาณฝนสะสมรายวัน (วันที่ 30 ธ.ค. 2557-5 ม.ค. 2558)

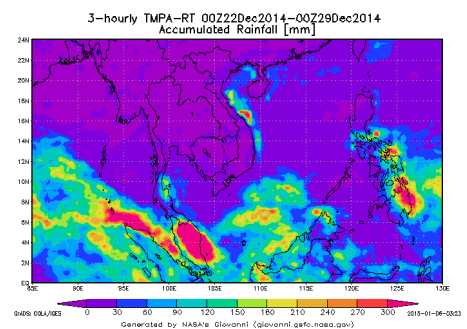


ปริมาณฝนสะสม 30 ธ.ค. 57-5 ม.ค.58	
สถานี	(มม.)
กระแสนินทร์ ต.เชิงแส จ.สงขลา	61.6
ป่าพยอม ต.บ้านพร้าว จ.พัทลุง	55.8
บ้านถาวร ต.เกาะเกด จ.นครศรีธรรมราช	37.4
โหนดหนึ่ง ต.เขาคราม จ.กระบี่	36.0
ฟาร์มตัวอย่างอำเภอแม่ลาน ต.ปากถ่อ จ.ปัตตานี	35.4
ชัยบุรี ต.ชัยบุรี จ.สุราษฎร์ธานี	33.8
ชุมชนบ้านทับคริสต์ ต.คลองชะอุ่น จ.สุราษฎร์ธานี	28.2
แหลมกรวด ต.คลองขนาน จ.กระบี่	27.8
ที่ว่าการอำเภอสุคีริน ต.สุคีริน จ.นราธิวาส	27.8
บ้านทับคริสต์ ต.คลองชะอุ่น จ.สุราษฎร์ธานี	27.2
บูเก๊ะตา ต.โล๊ะจูด จ.นราธิวาส	26.6
ถ้ำทองกลาง ต.ถ้ำทองกลาง จ.พังงา	25.2
เขานาโน ต.บ้านเสด็จ จ.สุราษฎร์ธานี	22.4
ขุนทะเล ต.ขุนทะเล จ.นครศรีธรรมราช	20.4

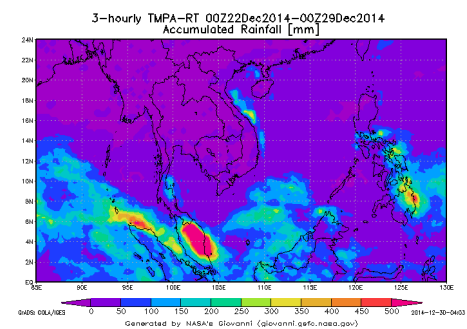
สัปดาห์นี้ปริมาณฝนลดลงจากสัปดาห์ที่แล้วค่อนข้างมาก ยังมีฝนตกเล็กน้อย บริเวณภาคใต้ฝั่งตะวันออก โดยมีปริมาณฝนสะสมย้อนหลัง 7 วัน สูงสุดอยู่ที่ ต.เชิงแส จ.สงขลา วัดได้ 61.6 มิลลิเมตร รองลงมาที่ ต.บ้านพร้าว จ.พัทลุง วัดได้ 55.8 มิลลิเมตร

รายละเอียดเพิ่มเติม : http://www.thaiwater.net/DATA/site/content/fs_show_top7.html?type=rain_acc&sort_type=max

ฝนสะสมตั้งแต่วันที่ 22-28 ธ.ค. 2557



ฝนสะสมตั้งแต่วันที่ 29 ธ.ค. 2557-4 ม.ค.2558



- ฝนสะสมตั้งแต่วันที่ 29 ธ.ค. 2557-4 ม.ค. 2558 พบว่ามีปริมาณฝนสะสมมากในพื้นที่ภาคใต้ โดยเฉพาะอย่างยิ่งบริเวณจังหวัดสุราษฎร์ธานี นครศรีธรรมราช ปัตตานี นราธิวาส และยะลา

ที่มา : NASA (National Aeronautics and Space Administration)

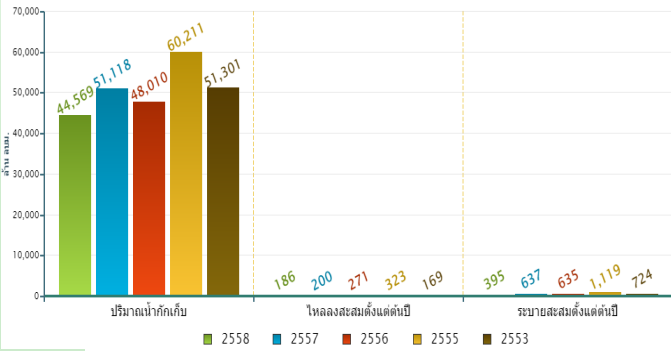
Pasted from <<http://disc2.nascom.nasa.gov/Giovanni/tovas/realtime.3B42RT.2.shtml>>

ปริมาณน้ำในอ่างเก็บน้ำ

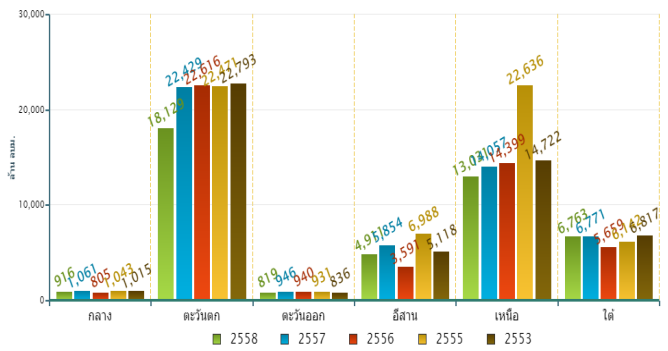
สภาพน้ำในอ่างเก็บน้ำขนาดใหญ่ทั่วประเทศ (วันที่ 6 มกราคม 2558)

- ปัจจุบันมีปริมาณน้ำกักเก็บทั่วประเทศอยู่ที่ 44,569 ล้าน ลบ.ม. คิดเป็น 63% ของความจุอ่างฯ มีปริมาณน้ำใช้การเหลืออยู่ 21,066 ล้าน ลบ.ม.
- เขื่อนที่มีปริมาณน้ำกักเก็บมากกว่า 80% มีทั้งหมด 6 เขื่อน ได้แก่ เขื่อนหนองปลาไหล(90%) เขื่อนประแสร์(94%) เขื่อนรัชชประภา(82%) และเขื่อนบางลาง ซึ่งปัจจุบันปริมาณน้ำไหลเข้าเพิ่มขึ้นเฉลี่ยวันละ 10 ล้านลบ.ม. ทำให้มีปริมาณน้ำเพิ่มขึ้นเป็น 99% ของความจุอ่างฯ ส่วนเขื่อนที่มีปริมาณน้ำกักเก็บคงเหลือน้อยกว่า 30% มี 2 เขื่อน คือ เขื่อนแม่งวง(18%) และเขื่อนลำพระเพลิง(25%)

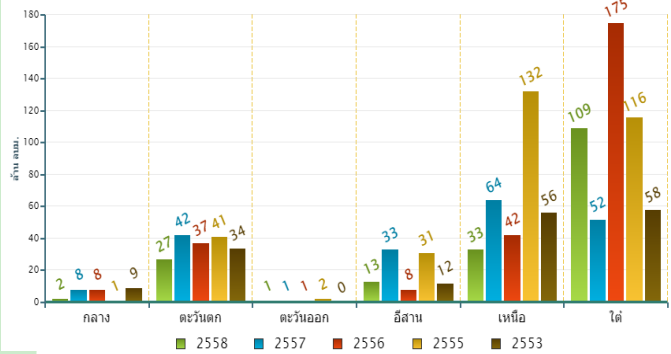
สถานการณ์น้ำในอ่างเก็บน้ำขนาดใหญ่ วันที่ 6 มกราคม



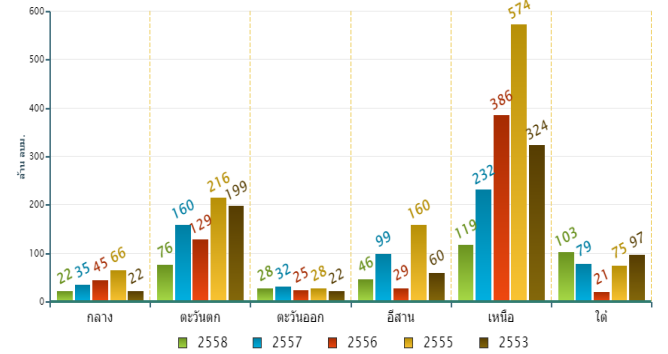
ปริมาณเก็บกักรายภาค วันที่ 6 มกราคม



ปริมาณน้ำไหลลงอ่างฯสะสมตั้งแต่ต้นปีรายภาค วันที่ 6 มกราคม

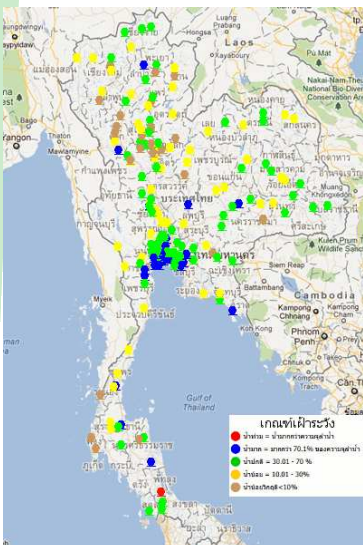


ปริมาณน้ำระบายสะสมตั้งแต่ต้นปีรายภาค วันที่ 6 มกราคม



ข้อมูลปริมาณน้ำในอ่างเก็บน้ำขนาดใหญ่ วันที่ 6 มกราคม 2558
ที่มา : กรมชลประทานและการไฟฟ้าฝ่ายผลิตแห่งประเทศไทย

ระดับน้ำท่า



สถานการณ์น้ำท่า

จากการตรวจวัดระดับน้ำของสถานีโทรมาตร สสนก. พบว่า สถานการณ์น้ำท่าทั่วประเทศอยู่ในเกณฑ์น้ำน้อย-ปกติ สำหรับสถานการณ์น้ำท่าภาคใต้ปัจจุบันกลับเริ่มเข้าสู่ภาวะปกติ

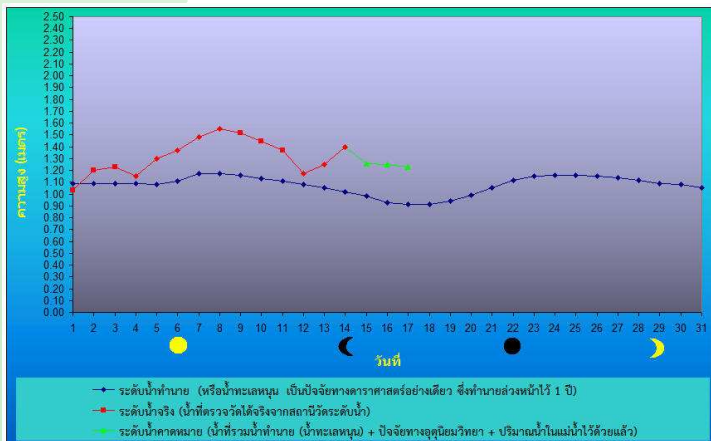
ที่มา : สถานีโทรมาตรตรวจวัดระดับน้ำของสถาบันสารสนเทศทรัพยากรน้ำและการเกษตร(องค์การมหาชน)

ระดับน้ำทะเลคาดการณ์

การคาดการณ์สภาวะระดับน้ำในแม่น้ำเจ้าพระยา

จากการคาดการณ์ระดับน้ำบริเวณหน้ากองบัญชาการกองทัพเรือและป้อมพระจุลจอมเกล้า โดยกรมอุทกศาสตร์กองทัพเรือ พบว่าวันที่ 6 มกราคม 2558 ที่หน้ากองบัญชาการกองทัพเรือ น้ำลงเต็มที่เวลา 15.26 น. สูงกว่าระดับน้ำทะเลปานกลาง 0.69 เมตร น้ำขึ้นเต็มที่เวลา 09.38 น. สูงกว่าระดับน้ำทะเลปานกลาง 1.30 เมตร ส่วนที่ป้อมพระจุลจอมเกล้า น้ำลงเต็มที่เวลา 13.00 น. สูงกว่าระดับน้ำทะเลปานกลาง 0.71 เมตร น้ำขึ้นเต็มที่ เวลา 07.29 น. สูงกว่าระดับน้ำทะเล 1.59 เมตร

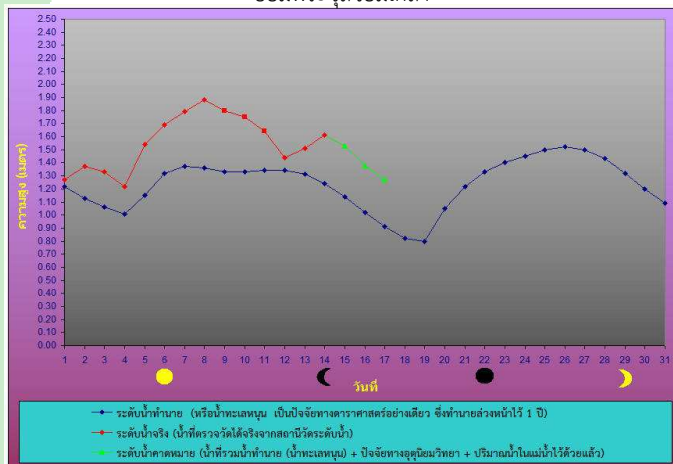
หน้ากองบัญชาการกองทัพเรือ



ระดับน้ำประจำวันวันที่ 6 มกราคม พ.ศ.2558

น้ำลงเต็มที่	เวลา	0238	ต่ำกว่าระดับทะเลปานกลาง	0.87	เมตร
น้ำขึ้นเต็มที่	เวลา	0938	สูงกว่าระดับทะเลปานกลาง	1.30	เมตร
น้ำลงเต็มที่	เวลา	1526	สูงกว่าระดับทะเลปานกลาง	0.69	เมตร
น้ำขึ้นเต็มที่	เวลา	1812	สูงกว่าระดับทะเลปานกลาง	0.99	เมตร

ป้อมพระจุลจอมเกล้า



ระดับน้ำประจำวันวันที่ 6 มกราคม พ.ศ.2558

น้ำลงเต็มที่	เวลา	0023	ต่ำกว่าระดับทะเลปานกลาง	1.25	เมตร
น้ำขึ้นเต็มที่	เวลา	0729	สูงกว่าระดับทะเลปานกลาง	1.59	เมตร
น้ำลงเต็มที่	เวลา	1300	สูงกว่าระดับทะเลปานกลาง	0.71	เมตร
น้ำขึ้นเต็มที่	เวลา	1633	สูงกว่าระดับทะเลปานกลาง	1.05	เมตร

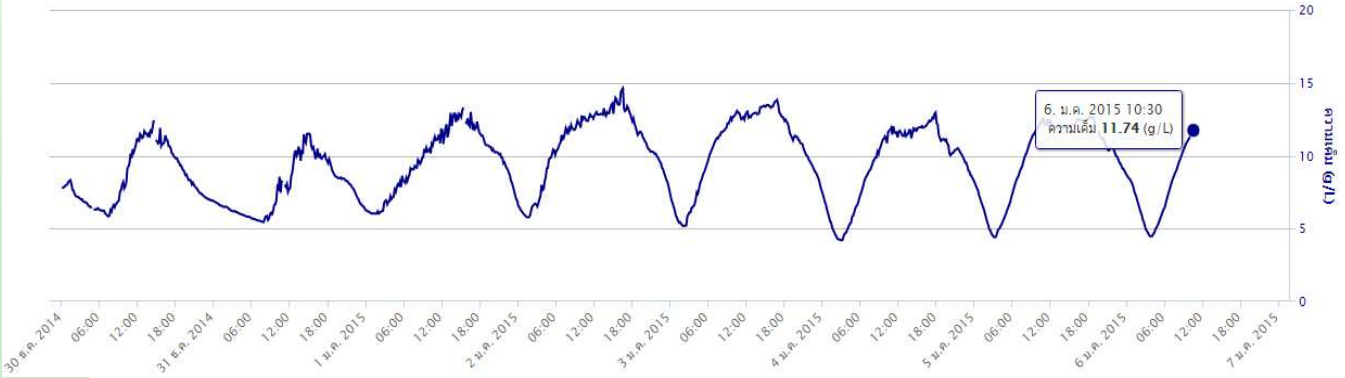
ที่มา : กรมอุทกศาสตร์ กองทัพเรือ

สถานการณ์น้ำเค็มรุกกล้า

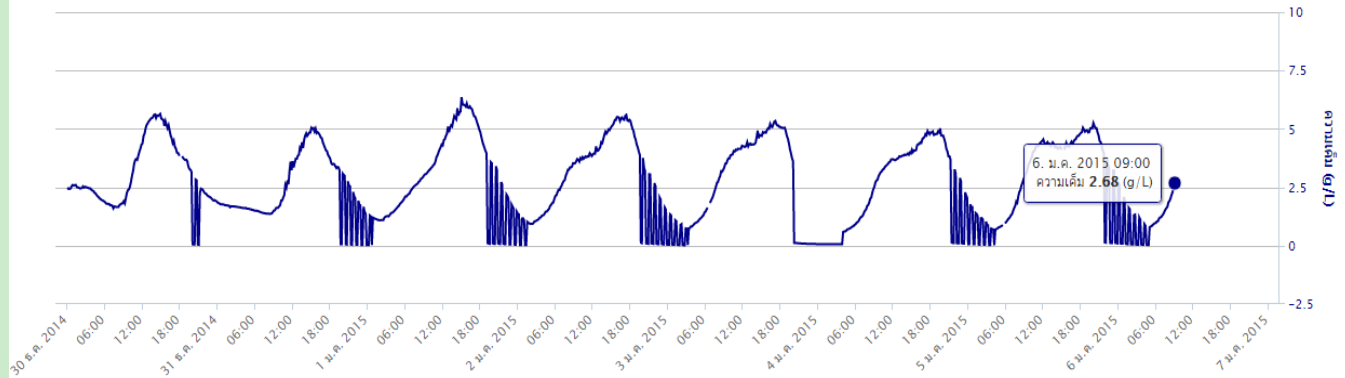
แม่น้ำเจ้าพระยา

จากการตรวจวัดค่าความเค็มโดยการประปานครหลวง ตลอดลำน้ำเจ้าพระยา พบตลอดลำน้ำที่ผ่านมา ค่าความเค็มมีแนวโน้มสูงขึ้นเรื่อย ๆ โดยพบความเค็มเกินมาตรฐานใน 2 จุดตรวจวัด ประกอบด้วย บริเวณคลองลัดโพธิ์ และรพ.ศิริราช ส่วนบริเวณสถานีสูบน้ำเพื่อผลิตน้ำประปา ค่าความเค็มยังอยู่ในสภาวะปกติ

กราฟเปรียบเทียบคุณภาพน้ำ คลองลัดโพธิ์
ระหว่างวันที่ 30 ธ.ค. 2014 ถึง 06 ม.ค. 2015



กราฟเปรียบเทียบคุณภาพน้ำ รพ. ศิริราช
ระหว่างวันที่ 30 ธ.ค. 2014 ถึง 06 ม.ค. 2015



เกณฑ์มาตรฐานความเค็มสำหรับผลิตน้ำประปา ไม่เกิน 0.25 กรัมต่อลิตร
และ เกณฑ์มาตรฐานความเค็มสำหรับน้ำเพื่อการเกษตร ไม่เกิน 2 กรัมต่อลิตร
ที่มา : การประปานครหลวง



ส ส น ก
H A I I

จัดทำโดย

สถาบันสารสนเทศทรัพยากรน้ำและการเกษตร (องค์การมหาชน)

กระทรวงวิทยาศาสตร์และเทคโนโลยี

เลขที่ 108 อาคารบางกอกไทยทาวเวอร์ ชั้น 8

ถนนรางน้ำ แขวงถนนพญาไท เขตราชเทวี กรุงเทพฯ 10400

โทรศัพท์ 0-2642-7132 โทรสาร 0-2642-7133

สนใจรายละเอียดเพิ่มเติมได้ที่

คลังข้อมูลสภาพน้ำ

<http://www.thaiwater.net>

ติดตามสภาพอากาศและคาดการณ์สภาวะฝน

<http://www.thaiwater.net/web/index.php/weatherinfo.html>