



รายงานข้อมูลน้ำรายสัปดาห์

สัปดาห์ที่ 52/2557

ระหว่างวันที่ 24-30 ธันวาคม 2557

เนื้อหาภายในฉบับ

การเปรียบเทียบผล คาดการณ์ฝน	2
สภาพอากาศปัจจุบัน	3
สภาพฝนของประเทศไทย	6
ปริมาณน้ำในอ่างเก็บน้ำ	7
ระดับน้ำท่า	7
ระดับน้ำทะเลคาดการณ์	8
สถานการณ์น้ำเค็มรุกล้ำ	9

สรุปข้อมูลน้ำรายสัปดาห์

สภาพอากาศของประเทศไทย

ปริมาณฝน

- สัปดาห์นี้มีปริมาณฝนลดลง แต่ยังคงมีฝนสะสมต่อเนื่องจากสัปดาห์ก่อนหน้า ในภาคใต้ตอนล่างบริเวณจังหวัดสงขลา ยะลา ปัตตานี และนราธิวาส โดยมีปริมาณฝนสะสมย้อนหลัง 7 วัน สูงสุดอยู่ที่ ต.สุคีริน จ.นราธิวาส วัดได้ 313.4 มิลลิเมตร รองลงมาที่ ต.โละจูด จ.นราธิวาส วัดได้ 312.4 มิลลิเมตร

เมฆ

- มีกลุ่มเมฆปกคลุมหนาแน่นบริเวณภาคใต้ตลอดสัปดาห์ อันเนื่องมาจากมรสุมตะวันออกเฉียงเหนือที่พัดปกคลุมอ่าวไทย และภาคใต้มีกำลังแรง ส่งผลให้มีฝนตกหนาแน่นในภาคใต้ และมีฝนตกหนักมากทางตอนล่างของภาค

ความกดอากาศ

- บริเวณความกดอากาศสูงกำลังแรงอีกระลอกหนึ่งจากประเทศจีนได้แผ่เสริมลงมาปกคลุมประเทศไทยตอนบน ประกอบกับมรสุมตะวันออกเฉียงเหนือที่พัดปกคลุมภาคใต้และอ่าวไทยมีกำลังแรงเกือบตลอดช่วง ลักษณะดังกล่าวทำให้บริเวณประเทศไทยมีอุณหภูมิลดลง และมีอากาศหนาวเกือบทั่วไปใน ภาคเหนือ และภาคตะวันออกเฉียงเหนือ ส่วนภาคกลางและภาคตะวันออกมีอากาศเย็นทั่วไป และอากาศหนาวบางพื้นที่ สำหรับภาคใต้มีฝนตกหนาแน่นต่อเนื่องทางฝั่งตะวันออกของภาค

ความชื้นในอากาศ

- สัปดาห์นี้โดยภาพรวมพื้นที่ตอนบนของประเทศไทยมีความชื้นต่ำกว่าบริเวณอื่น ๆ โดยเฉพาะภาคตะวันออกเฉียงเหนือและภาคกลาง ส่วนภาคใต้มีความชื้นในอากาศค่อนข้างสูง เนื่องจากเกิดฝนตกในพื้นที่ตลอดเกือบทั้งสัปดาห์ เว้นแต่ในช่วงวันที่ 27-28 ธ.ค. ที่ความชื้นในอากาศค่อนข้างลดลงจากวันก่อนหน้า จากนั้นจึงค่อยๆสูงขึ้น

อุณหภูมิผิวน้ำทะเล

- อุณหภูมิผิวน้ำทะเลฝั่งอันดามันและฝั่งอ่าวไทยมีอุณหภูมิใกล้เคียงกันตลอดสัปดาห์ อยู่ที่ประมาณ 26-28 องศาเซลเซียส

ความสูงคลื่น

- ฝั่งอันดามันทะเลมีคลื่นสูง 1-2 เมตร ห่างฝั่งคลื่นสูงประมาณ 2 เมตร สำหรับฝั่งอ่าวไทยทะเลมีคลื่นสูง 1-2 เมตร ห่างฝั่งคลื่นสูง 2-3 เมตร

สภาพน้ำของประเทศไทย

สภาพน้ำในอ่างเก็บน้ำขนาดใหญ่ทั่วประเทศ

- ปัจจุบันมีปริมาณน้ำกักเก็บทั่วประเทศอยู่ที่ 44,916 ล้าน ลบ.ม. คิดเป็น 64% ของความจุอ่างฯ มีปริมาณน้ำใช้การเหลืออยู่ 21,413 ล้าน ลบ.ม. เชื่อนที่มีปริมาณน้ำกักเก็บมากกว่า 80% มีทั้งหมด 6 เขื่อน ได้แก่ เขื่อนสิรินธร(81%) เขื่อนขุนด่านปราการชล(84%) เขื่อนหนองปลาไหล(92%) เขื่อนประแสร์(96%) เขื่อนรัชชประภา(83%) และเขื่อนบางลาง ซึ่งปัจจุบันปริมาณน้ำไหลเข้าเพิ่มขึ้นเฉลี่ยวันละ 35 ล้าน ลบ.ม. เนื่องจากเกิดฝนตกหนักในพื้นที่ ทำให้มีปริมาณน้ำเพิ่มขึ้นเป็น 98% ของความจุอ่างฯ ส่วนเขื่อนที่มีปริมาณน้ำกักเก็บคงเหลือน้อยกว่า 30% มี 2 เขื่อน คือ เขื่อนแม่กวง(18%) และเขื่อนลำพระเพลิง(25%)

ระดับน้ำท่า

- จากการตรวจวัดระดับน้ำของสถานีโทรมาตร สสนก. พบสถานการณ์สถานการณ์ในแม่น้ำปัตตานียังคงล้นตลิ่งที่ อ.บันนังสตา และ อ.เมือง จ.ยะลา และแม่น้ำโก-ลก อ.สุไหงโก-ลก จ.นราธิวาส

ระดับน้ำคาดการณ์บริเวณอ่าวไทย

- จากการคาดการณ์ระดับน้ำบริเวณหน้ากองบัญชาการกองทัพเรือและป้อมพระจุลจอมเกล้า โดยกรมอุทกศาสตร์กองทัพเรือ พบว่าวันที่ 31 ธันวาคม 2557 ที่หน้ากองบัญชาการกองทัพเรือ น้ำลงเต็มทีเวลา 05.30น. สูงกว่าระดับน้ำทะเลปานกลาง 0.39 เมตร น้ำขึ้นเต็มทีเวลา 12.48 น. สูงกว่าระดับน้ำทะเลปานกลาง 1.30 เมตร ส่วนที่ป้อมพระจุลจอมเกล้า น้ำลงเต็มทีเวลา 04.24 น. ต่ำกว่าระดับน้ำทะเลปานกลาง 0.47 เมตร น้ำขึ้นเต็มที เวลา 11.15 น. สูงกว่าระดับน้ำทะเล 1.42 เมตร

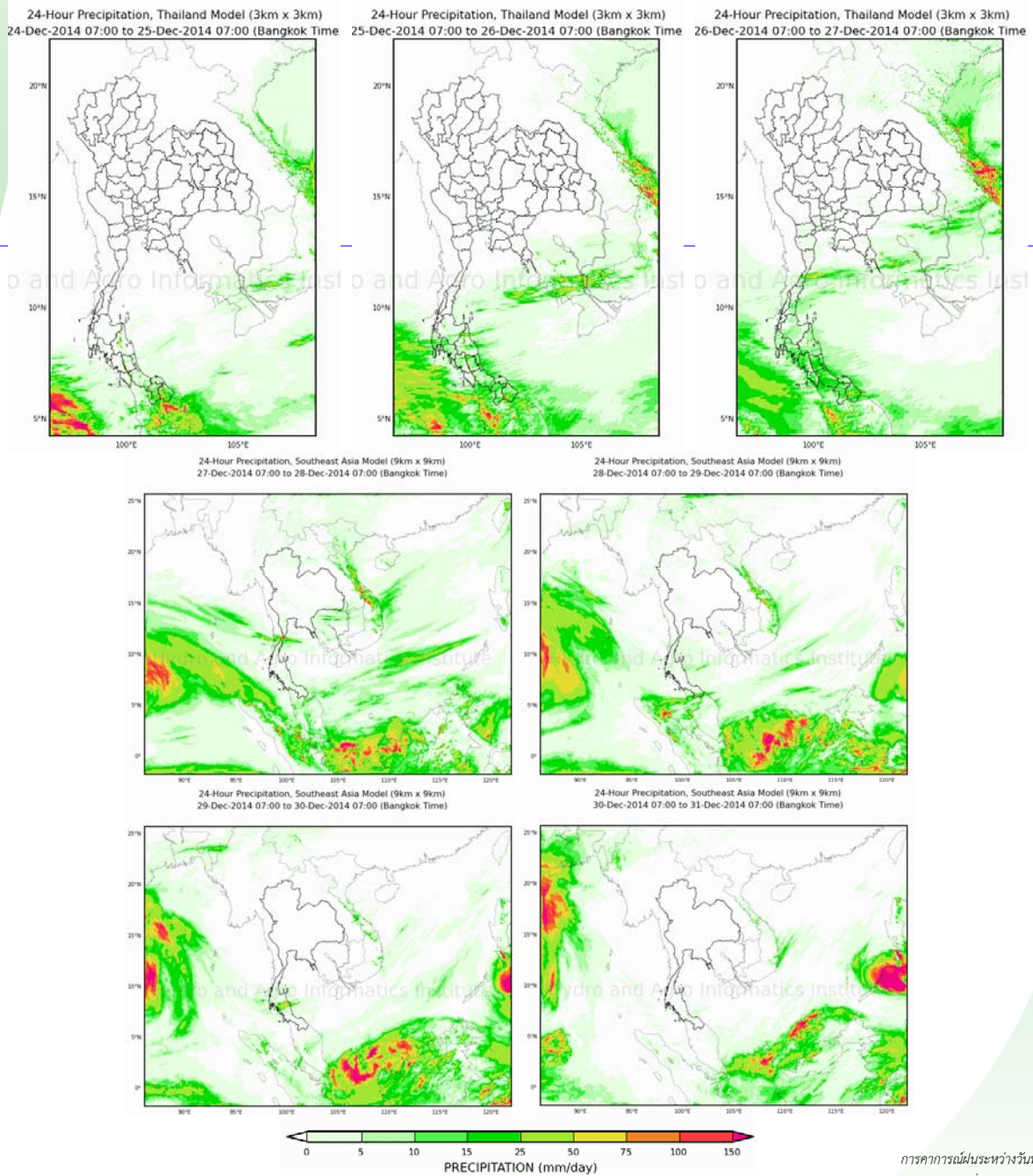
สถานการณ์น้ำเค็มรุกล้ำ

- จากการตรวจวัดค่าความเค็มโดยการประปานครหลวง ตลอดลำน้ำเจ้าพระยา พบตลอดสัปดาห์ที่ผ่านมา ค่าความเค็มมีแนวโน้มสูงขึ้นเรื่อยๆ โดยพบความเค็มเกินมาตรฐานใน 2 จุดตรวจวัด ประกอบด้วยบริเวณคลองลัดโพธิ์ และรพ.ศิริราช ส่วนบริเวณลำแผล ซึ่งเป็นบริเวณสถานีสูบน้ำเพื่อผลิตน้ำประปา ค่าความเค็มยังอยู่ในสภาวะปกติ

การเปรียบเทียบผลคาดการณ์ฝน

เปรียบเทียบผลคาดการณ์ฝนล่วงหน้า 7 วัน ด้วยแบบจำลองสภาพอากาศ WRF กับเหตุการณ์ที่เกิดขึ้นจริง

- จากแผนภาพคาดการณ์ปริมาณฝนสะสมรายวันล่วงหน้า 7 วัน ความละเอียด 3x3 กิโลเมตร และ 9x9 กิโลเมตร คาดการณ์เมื่อวันที่ 24 ธ.ค. 57 พบว่าช่วงวันที่ 24-26 ธ.ค. 57 จะมีฝนตกปานกลางถึงหนักในพื้นที่ภาคใต้ตอนล่าง โดยเฉพาะบริเวณจังหวัดนครศรีธรรมราช พังงุ สงขลา ปัตตานี ยะลา และนราธิวาส จากนั้นในช่วงวันที่ 27-30 ธ.ค. ปริมาณฝนจะลดลง แต่ยังคงมีฝนตกต่อเนื่องในภาคใต้ตอนล่าง โดยเฉพาะช่วงวันที่ 28-29 ธ.ค. จะมีฝนตกปานกลางบริเวณภาคใต้ตอนล่าง ในพื้นที่จังหวัดปัตตานี ยะลา และนราธิวาส โดยผลลัพธ์ที่ได้จากแบบจำลองมีความสอดคล้องใกล้เคียงกับเหตุการณ์ที่เกิดขึ้นจริงเมื่อเปรียบเทียบกับเรดาร์ตรวจอากาศกรมอุตุนิยมวิทยา การตรวจวัดฝนจากระบบโทรมาตร สสท. และแผนภาพแสดงปริมาณฝนของ NASA



การคาดการณ์ฝนระหว่างวันที่ 24-30 ธ.ค. 2557

(คาดการณ์ ณ วันที่ 24 ธ.ค. 2557 เวลา 07:00 น.)

ที่มา : สถาบันสารสนเทศทรัพยากรน้ำและการเกษตร (องค์การมหาชน)

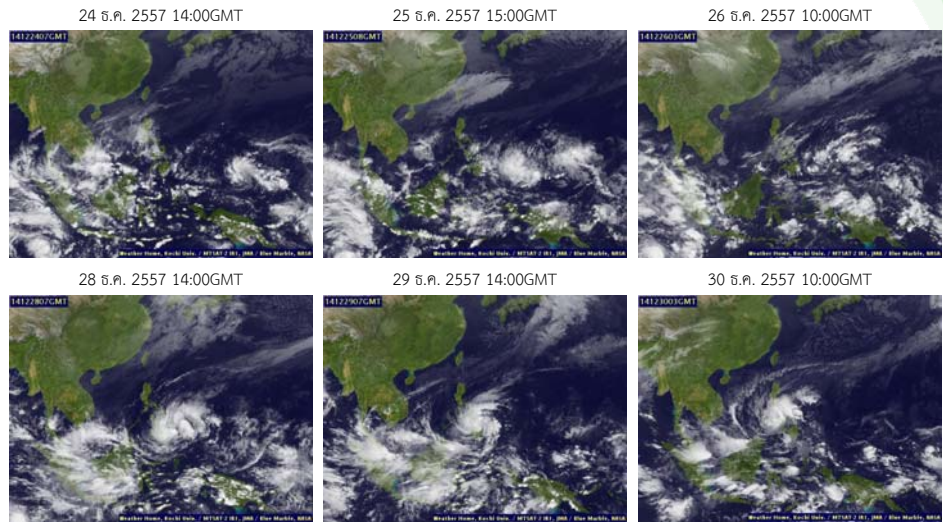
หมายเหตุ : โดยทั่วไปความแม่นยำของการคาดการณ์สภาวะฝนจะลดลง เมื่อระยะเวลาคาดการณ์ยาวขึ้น โดยจะมีความแม่นยำสูงสุดที่ 3 วันข้างหน้า

ข้อมูลคาดการณ์สภาวะฝนเป็นผลงานในระยะวิจัยและพัฒนา โปรดใช้วิจารณญาณในการนำข้อมูลไปใช้

สภาพอากาศปัจจุบัน (วันที่ 24-30 ธันวาคม 2557)

เมฆ

- มีกลุ่มเมฆปกคลุมหนาแน่นบริเวณภาคใต้ตลอดสัปดาห์ อันเนื่องมาจากมรสุมตะวันออกเฉียงเหนือที่พัดปกคลุมอ่าวไทย และภาคใต้มีกำลังแรง ส่งผลให้มีฝนตกหนาแน่นในภาคใต้ และมีฝนตกหนักมากทางตอนล่างของภาค

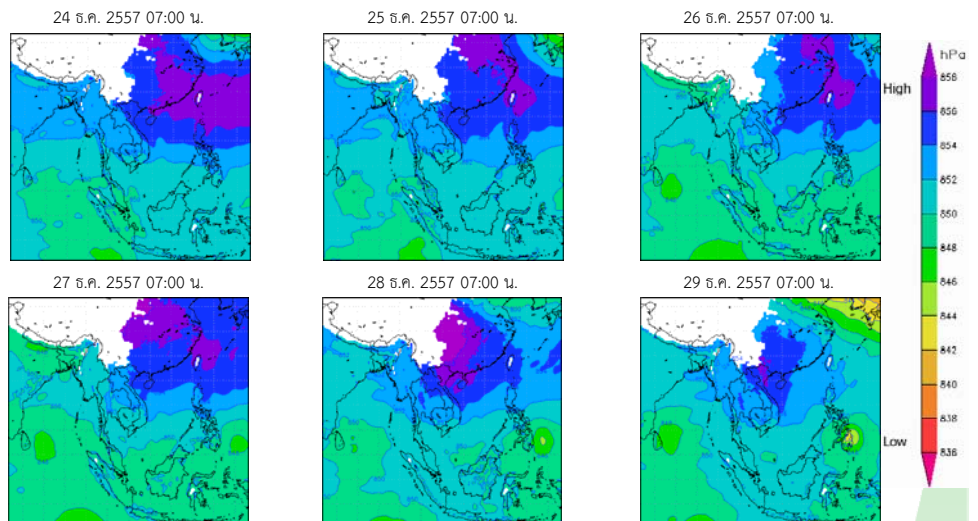


แผนที่เมฆ
ที่มา : มหาวิทยาลัยโคชิ

Pasted from <<http://tiwrm.haii.or.th/TyphoonTracking/>>

ความกดอากาศที่ระดับ 1.5 กิโลเมตร

- บริเวณความกดอากาศสูงกำลังแรงอีกระลอกหนึ่งจากประเทศจีนได้แผ่เสริมลงมาปกคลุมประเทศไทยตอนบน ประกอบกับมรสุมตะวันออกเฉียงเหนือที่พัดปกคลุมภาคใต้และอ่าวไทยมีกำลังแรงเกือบตลอดช่วง ลักษณะดังกล่าวทำให้บริเวณประเทศไทยมีอุณหภูมิลดลงและมีอากาศหนาวเกือบทั่วไปในภาคเหนือและภาคตะวันออกเฉียงเหนือ ส่วนภาคกลางและภาคตะวันออกมีอากาศเย็นทั่วไป และอากาศหนาวบางพื้นที่ สำหรับภาคใต้มีฝนตกหนาแน่นต่อเนื่องทางฝั่งตะวันออกของภาค



แผนที่อากาศที่ระดับความสูง 1.5 กิโลเมตร

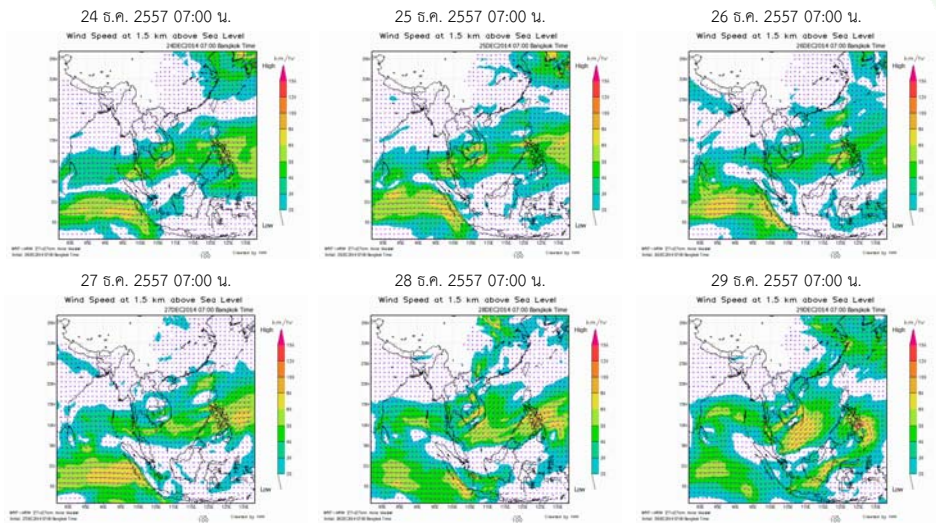
ที่มา : สถาบันสารสนเทศทรัพยากรน้ำและการเกษตร (องค์การมหาชน)

Pasted from <http://live1.haii.or.th/wrf_image/>

สภาพอากาศปัจจุบัน (วันที่ 24-30 ธันวาคม 2557)

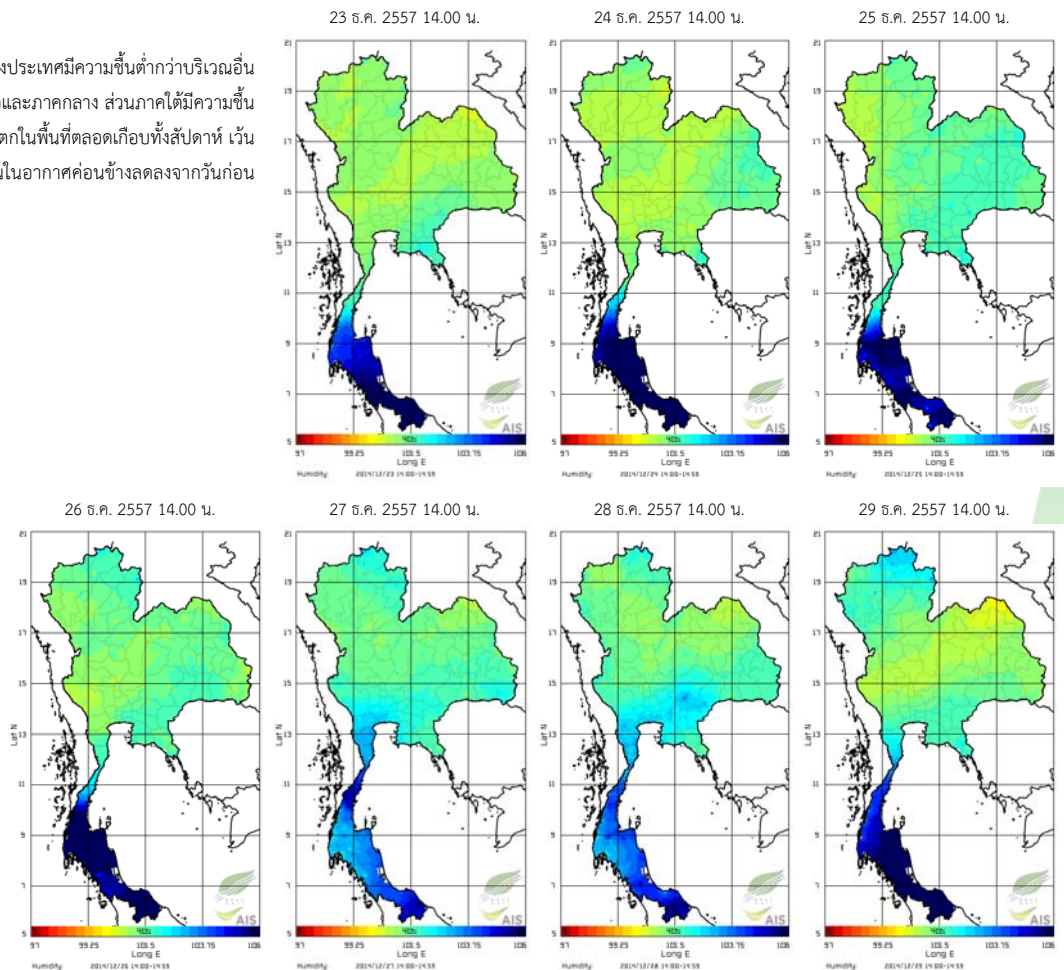
ความเร็วลมที่ระดับ 1.5 กิโลเมตร

- มรสุมตะวันออกเฉียงเหนือพัดปกคลุมภาคใต้และอ่าวไทยมีกำลังค่อนข้างแรง ทำให้มีฝนตกหนาแน่น โดยเฉพาะภาคใต้ตอนล่างทางฝั่งตะวันออกของภาค



ความชื้นในอากาศ

- สัปดาห์นี้โดยภาพรวมพื้นที่ตอนบนของประเทศไทยมีความชื้นต่ำกว่าบริเวณอื่นๆ โดยเฉพาะภาคตะวันออกเฉียงเหนือและภาคกลาง ส่วนภาคใต้มีความชื้นในอากาศค่อนข้างสูง เนื่องจากเกิดฝนในพื้นที่ตลอดเกือบทั้งสัปดาห์ เว้นแต่ในช่วงวันที่ 27-28 ธ.ค. ที่ความชื้นในอากาศค่อนข้างลดลงจากวันก่อนหน้า จากนั้นจึงค่อยๆ สูงขึ้น



แผนภาพความชื้นในอากาศ

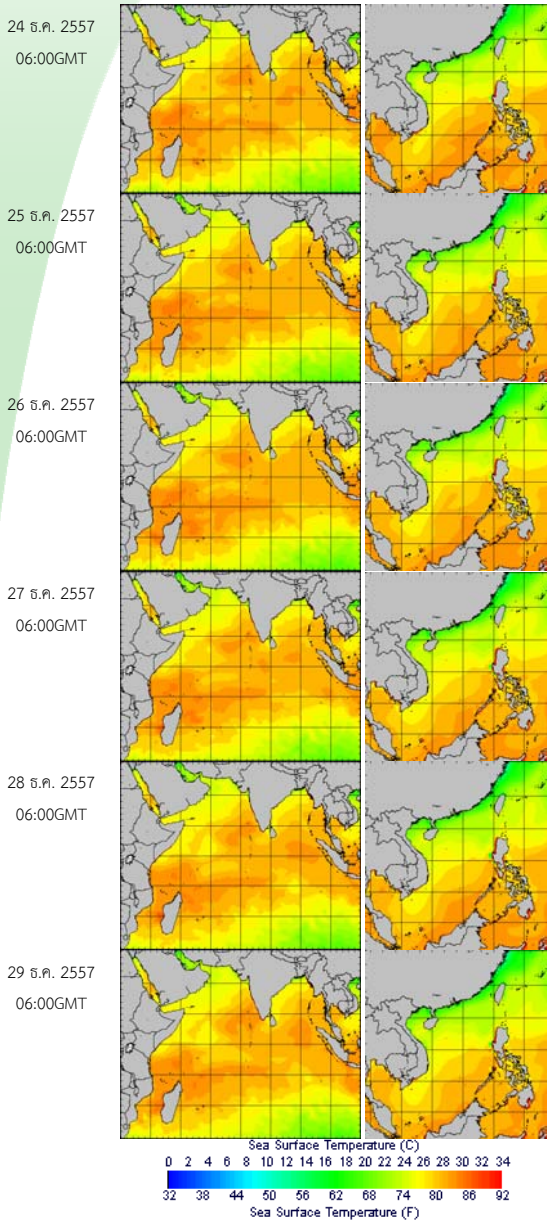
ที่มา : สถาบันสารสนเทศทรัพยากรน้ำและการเกษตร (องค์การมหาชน)

Pasted from <http://www.thaiwater.net/DATA/REPORT/php/radar/show_humidmg.php>

สภาพอากาศปัจจุบัน (วันที่ 24-30 ธันวาคม 2557)

อุณหภูมิผิวน้ำทะเล

- อุณหภูมิผิวน้ำทะเลฝั่งอันดามันและฝั่งอ่าวไทยมีอุณหภูมิใกล้เคียงกันตลอดสัปดาห์ อยู่ที่ประมาณ 26-28 องศาเซลเซียส



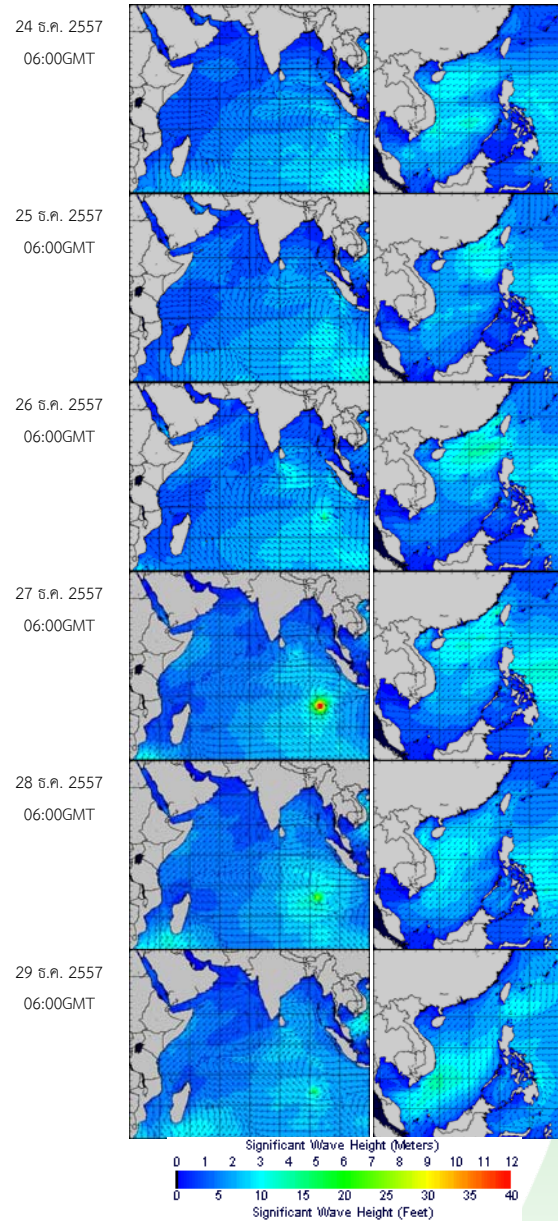
อุณหภูมิผิวน้ำทะเลฝั่งอันดามัน (ซ้าย) และฝั่งอ่าวไทย (ขวา)

ที่มา : Oceanweather, Inc.

Pasted from <http://tiwrm.haii.or.th/DATA/REPORT/php/show_sst.php>

ความสูงและทิศทางการคลื่น

- ฝั่งอันดามันทะเลมีคลื่นสูง 1-2 เมตร ห่างฝั่งคลื่นสูงประมาณ 2 เมตร สำหรับฝั่งอ่าวไทยทะเลมีคลื่นสูง 1-2 เมตร ห่างฝั่งคลื่นสูง 2-3 เมตร



ความสูงและทิศทางการคลื่นฝั่งอันดามัน (ซ้าย) และฝั่งอ่าวไทย (ขวา)

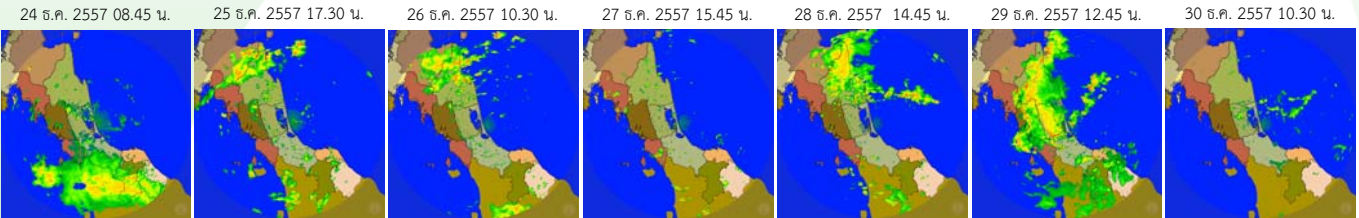
ที่มา : Oceanweather, Inc.

Pasted from <http://www.thaiwater.net/DATA/REPORT/php/show_wave.php?zone=Ind>

สภาพฝนของประเทศไทย

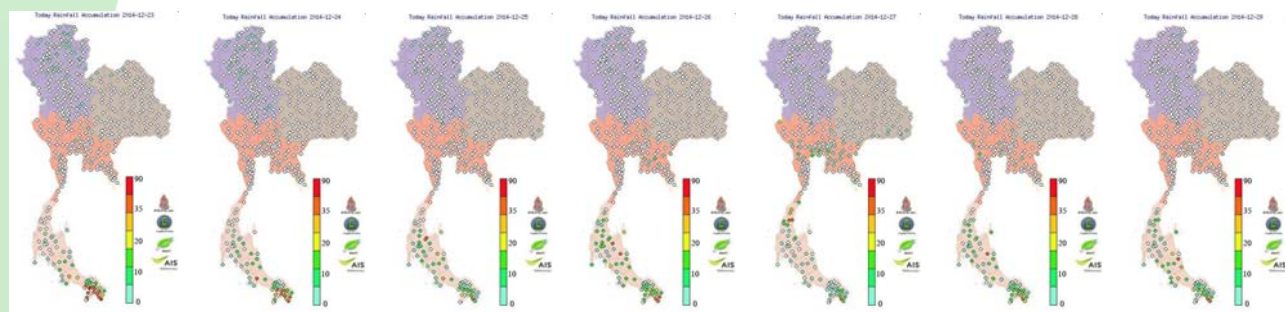
เรดาร์ตรวจอากาศ

เรดาร์สงขลา



ปริมาณฝนสัปดาห์ที่ผ่านมา

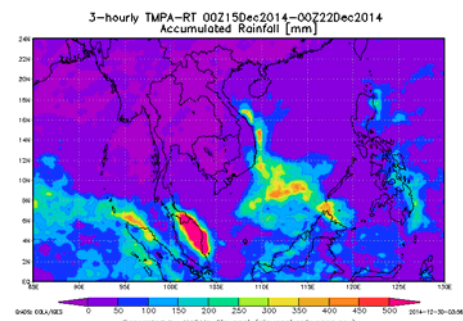
ปริมาณฝนสะสมรายวัน (วันที่ 23-29 ธ.ค. 2557)



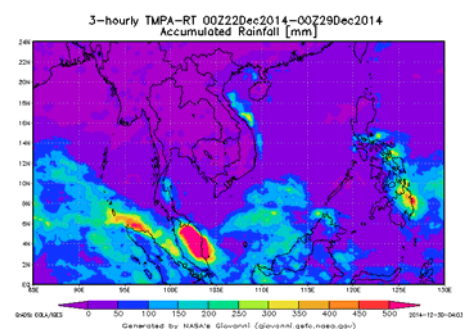
สถานี	ปริมาณฝนสะสม 23-29 ธ.ค. 57 (มม.)
ที่ว่าการอำเภอสุคีริน ต.สุคีริน จ.นราธิวาส	313.4
บูกีตา ต.โล๊ะจูด จ.นราธิวาส	312.4
ที่ว่าการอำเภอจะแนะ ต.จะแนะ จ.นราธิวาส	222.6
ที่ว่าการอำเภอกรงปินัง ต.สะเอะ จ.ยะลา	204.0
สวนสาธารณะเทศบาลตำบลรีโอเสาะ ต.รีโอเสาะ จ.นราธิวาส	178.6
ที่ว่าการอำเภอรามัน ต.กายูบองเกาะ จ.ยะลา	170.2
เขาพระ ต.เขาพระ จ.สงขลา	162.8
สถานีประปาอำเภอศรีสาคร ต.ศรีสาคร จ.นราธิวาส	162.0
สถานีพัฒนาที่ดินจังหวัดยะลา ต.ธารโต จ.ยะลา	161.6
ขุนทะเล ต.ขุนทะเล จ.นครศรีธรรมราช	158.0
สถานีตำรวจภูธรอำเภอกะพ้อ ต.กะรุบี จ.ปัตตานี	151.2
ศูนย์วิจัยและศึกษาธรรมชาติป่าพุทธรินธร ต.ป่าเสม็ด จ.นราธิวาส	150.0

สัปดาห์นี้มีปริมาณฝนลดลง แต่ยังคงมีฝนสะสมต่อเนื่องจากสัปดาห์ก่อนหน้า ในภาคใต้ตอนล่างบริเวณจังหวัดสงขลา ยะลา ปัตตานี และนราธิวาส โดยมีปริมาณฝนสะสมย้อนหลัง 7 วัน สูงสุดอยู่ที่ ต.สุคีริน จ.นราธิวาส วัดได้ 313.4 มิลลิเมตร รองลงมาที่ ต.โล๊ะจูด จ.นราธิวาส วัดได้ 312.4 มิลลิเมตร

ฝนสะสมตั้งแต่วันที่ 15-21 ธ.ค. 2557



ฝนสะสมตั้งแต่วันที่ 22-28 ธ.ค. 2557



- ฝนสะสมตั้งแต่วันที่ 22-28 ธ.ค. 2557 พบว่า มีปริมาณฝนสะสมมากในพื้นที่ภาคใต้ โดยเฉพาะอย่างยิ่งบริเวณจังหวัดนครศรีธรรมราช สงขลา ปัตตานี ยะลา สงขลา และนราธิวาส

รายละเอียดเพิ่มเติม : http://www.thaiwater.net/DATA/site/content/fs_show_top7.html?type=rain_acc&sort_type=max

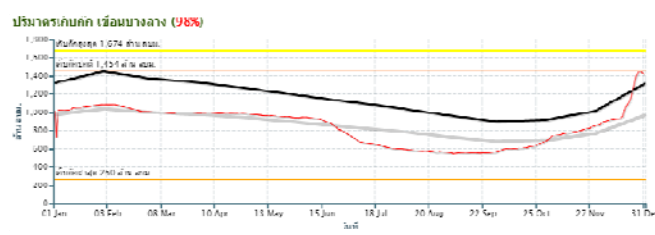
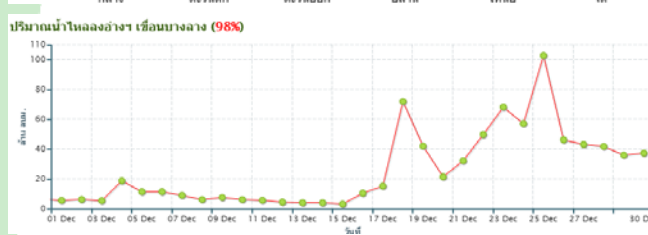
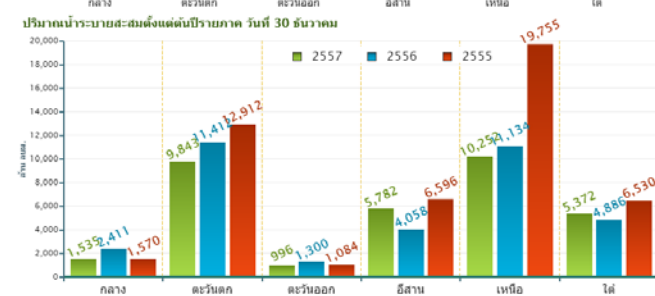
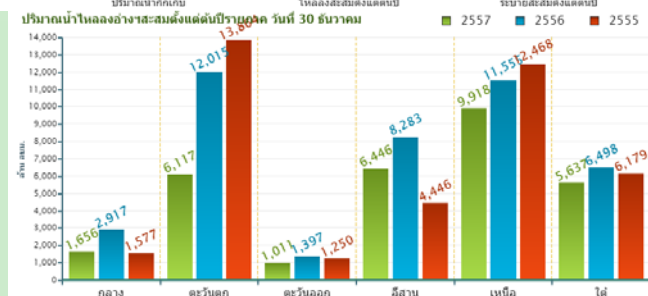
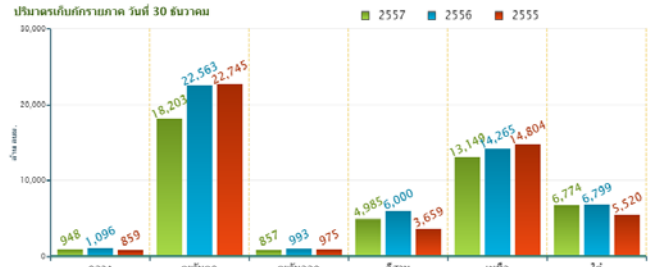
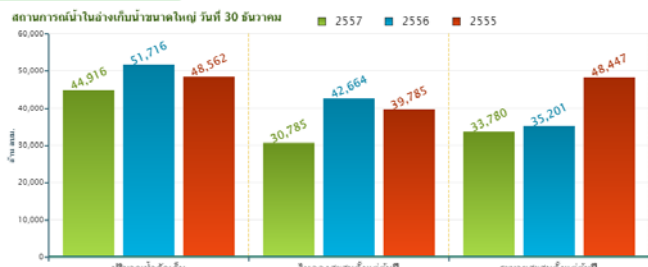
ที่มา : NASA (National Aeronautics and Space Administration)

Pasted from <<http://disc2.nascom.nasa.gov/Giovanni/tovas/realtime.3B42RT.2.shtml>>

ปริมาณน้ำในอ่างเก็บน้ำ

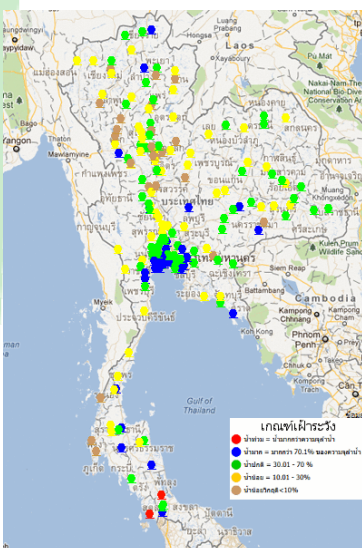
สภาพน้ำในอ่างเก็บน้ำขนาดใหญ่ทั่วประเทศ (วันที่ 30 ธันวาคม 2557)

- ปัจจุบันมีปริมาณน้ำกักเก็บทั่วประเทศอยู่ที่ 44,916 ล้าน ลบ.ม. คิดเป็น 64% ของความจุอ่างฯ มีปริมาณน้ำใช้การเหลืออยู่ 21,413 ล้าน ลบ.ม.
- เขื่อนที่มีปริมาณน้ำกักเก็บมากกว่า 80% มีทั้งหมด 6 เขื่อน ได้แก่ เขื่อนสิรินธร(81%) เขื่อนจุฬาภรณ์(84%) เขื่อนหนองปลาไหล(92%) เขื่อนประแสร์(96%) เขื่อนรัชชประภา(83%) และเขื่อนบางลาง ซึ่งปัจจุบันปริมาณน้ำไหลเข้าเพิ่มขึ้นเฉลี่ยวันละ 35 ล้านลบ.ม. เนื่องจากเกิดฝนตกหนักในพื้นที่ ทำให้มีปริมาณน้ำเพิ่มขึ้นเป็น 98% ของความจุอ่าง ส่วนเขื่อนที่มีปริมาณน้ำกักเก็บคงเหลือน้อยกว่า 30% มี 2 เขื่อน คือ เขื่อนแม่กวง(18%) และเขื่อนลำพระเพลิง(25%)



ข้อมูลปริมาณน้ำในอ่างเก็บน้ำขนาดใหญ่วันที่ 30 ธันวาคม 2557
ที่มา : กรมชลประทานและการไฟฟ้าผลิตแห่งประเทศไทย

ระดับน้ำท่า



สถานการณ์น้ำท่า

จากการตรวจวัดระดับน้ำของสถานีโทรมาตร สสนก. พบว่า สถานการณ์ในแม่น้ำปาดานียังคงล้นตลิ่งที่ อ.บันนังสตา และ อ.เมือง จ.ยะลา และแม่น้ำโก-ลก อ.สุไหงโก-ลก จ.นราธิวาส

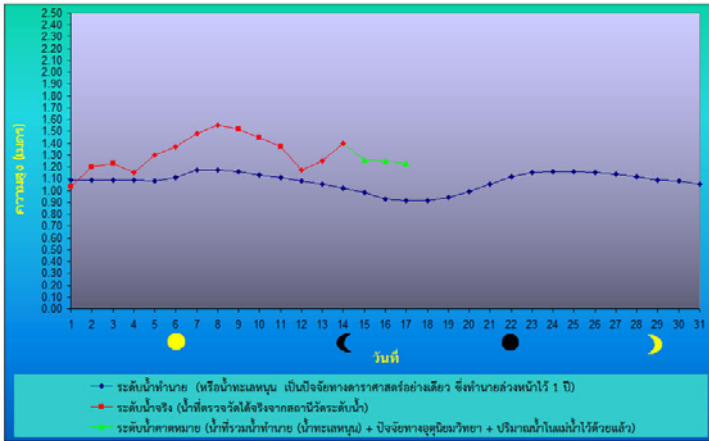
ที่มา : สถานีโทรมาตรตรวจวัดระดับน้ำของสถาบันสารสนเทศทรัพยากรน้ำและการเกษตร(องค์การมหาชน)

ระดับน้ำทะเลคาดการณ์

การคาดการณ์สภาวะระดับน้ำในแม่น้ำเจ้าพระยา

จากการคาดการณ์ระดับน้ำบริเวณหน้ากองบัญชาการกองทัพเรือและป้อมพระจุลจอมเกล้า โดยกรมอุทกศาสตร์กองทัพเรือ พบว่าวันที่ 31 ธันวาคม 2557 ที่หน้ากองบัญชาการกองทัพเรือ น้ำลงเต็มที่เวลา 05.30น. สูงกว่าระดับน้ำทะเลปานกลาง 0.39 เมตร น้ำขึ้นเต็มที่เวลา 12.48 น. สูงกว่าระดับน้ำทะเลปานกลาง 1.30 เมตร ส่วนที่ป้อมพระจุลจอมเกล้า น้ำลงเต็มที่เวลา 04.24 น. ต่ำกว่าระดับน้ำทะเลปานกลาง 0.47 เมตร น้ำขึ้นเต็มที่เวลา 11.15 น. สูงกว่าระดับน้ำทะเล 1.42 เมตร

หน้ากองบัญชาการกองทัพเรือ



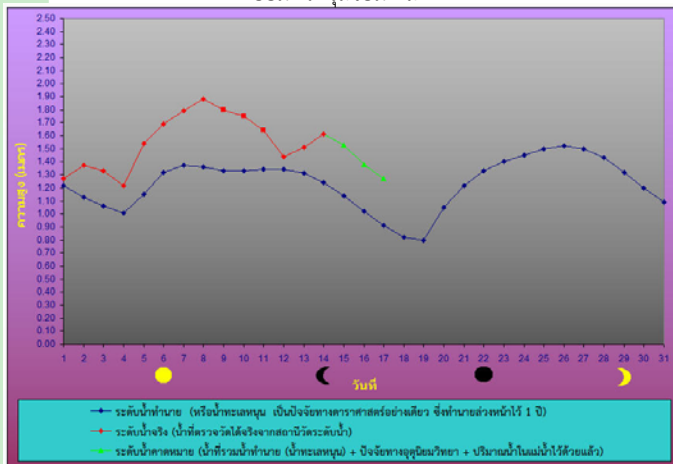
ระดับน้ำประจำวันี่ 30 ธันวาคม พ.ศ.2557

น้ำลงเต็มที่	เวลา	0521	สูงกว่าระดับทะเลปานกลาง	0.10	เมตร
น้ำขึ้นเต็มที่	เวลา	1214	สูงกว่าระดับทะเลปานกลาง	1.33	เมตร
น้ำลงเต็มที่	เวลา	2030	ต่ำกว่าระดับทะเลปานกลาง	0.24	เมตร

ระดับน้ำประจำวันี่ 31 ธันวาคม พ.ศ.2557

น้ำขึ้นเต็มที่	เวลา	0135	สูงกว่าระดับทะเลปานกลาง	0.51	เมตร
น้ำลงเต็มที่	เวลา	0530	สูงกว่าระดับทะเลปานกลาง	0.39	เมตร
น้ำขึ้นเต็มที่	เวลา	1248	สูงกว่าระดับทะเลปานกลาง	1.30	เมตร
น้ำลงเต็มที่	เวลา	2200	ต่ำกว่าระดับทะเลปานกลาง	0.42	เมตร

ป้อมพระจุลจอมเกล้า



ระดับน้ำประจำวันี่ 30 ธันวาคม พ.ศ.2557

น้ำลงเต็มที่	เวลา	0359	สูงกว่าระดับทะเลปานกลาง	0.29	เมตร
น้ำขึ้นเต็มที่	เวลา	1052	สูงกว่าระดับทะเลปานกลาง	1.53	เมตร
น้ำลงเต็มที่	เวลา	1853	ต่ำกว่าระดับทะเลปานกลาง	0.36	เมตร

ระดับน้ำประจำวันี่ 31 ธันวาคม พ.ศ.2557

น้ำขึ้นเต็มที่	เวลา	0052	สูงกว่าระดับทะเลปานกลาง	0.72	เมตร
น้ำลงเต็มที่	เวลา	0424	สูงกว่าระดับทะเลปานกลาง	0.47	เมตร
น้ำขึ้นเต็มที่	เวลา	1115	สูงกว่าระดับทะเลปานกลาง	1.42	เมตร
น้ำลงเต็มที่	เวลา	2007	ต่ำกว่าระดับทะเลปานกลาง	0.62	เมตร

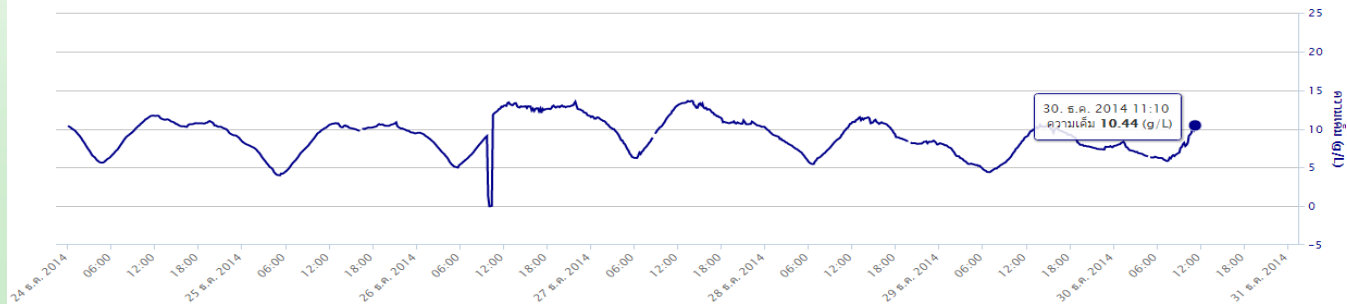
ที่มา : กรมอุทกศาสตร์ กองทัพเรือ

สถานการณ์น้ำเค็มรุกล้ำ

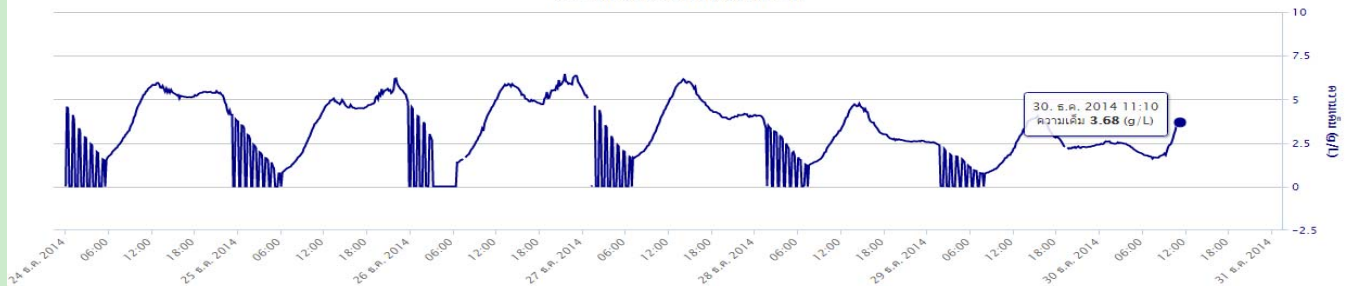
แม่น้ำเจ้าพระยา

จากการตรวจวัดค่าความเค็มโดยการประปานครหลวง ตลอดลำน้ำเจ้าพระยา พบตลอดลำน้ำที่ผ่านมา ค่าความเค็มมีแนวโน้มสูงขึ้นเรื่อย ๆ โดยพบความเค็มเกินมาตรฐานใน 2 จุดตรวจวัด ประกอบด้วย บริเวณคลองลัดโพธิ์ และรพ.ศิริราช ส่วนบริเวณลำน้ำ ซึ่งเป็นบริเวณสถานีสูบน้ำเพื่อผลิตน้ำประปา ค่าความเค็มยังอยู่ในสภาวะปกติ

กราฟเปรียบเทียบคุณภาพน้ำ คลองลัดโพธิ์
ระหว่างวันที่ 24 ธ.ค. 2014 ถึง 30 ธ.ค. 2014



กราฟเปรียบเทียบคุณภาพน้ำ รพ. ศิริราช
ระหว่างวันที่ 24 ธ.ค. 2014 ถึง 30 ธ.ค. 2014





ส ส น ก
H A I I

จัดทำโดย

สถาบันสารสนเทศทรัพยากรน้ำและการเกษตร (องค์การมหาชน)

กระทรวงวิทยาศาสตร์และเทคโนโลยี

เลขที่ 108 อาคารบางกอกไทยทาวเวอร์ ชั้น 8

ถนนรางน้ำ แขวงถนนพญาไท เขตราชเทวี กรุงเทพฯ 10400

โทรศัพท์ 0-2642-7132 โทรสาร 0-2642-7133

สนใจรายละเอียดเพิ่มเติมได้ที่

คลังข้อมูลสภาพน้ำ

<http://www.thaiwater.net>

ติดตามสภาพอากาศและคาดการณ์สภาวะฝน

<http://www.thaiwater.net/web/index.php/weatherinfo.html>