



รายงานข้อมูลน้ำรายสัปดาห์

สัปดาห์ที่ 51/2557

ระหว่างวันที่ 17-23 ธันวาคม 2557

เนื้อหาภายในฉบับ

การเปรียบเทียบผล คาดการณ์ฝน	2
สภาพอากาศปัจจุบัน	3
สภาพฝนของประเทศไทย	6
ปริมาณน้ำในอ่างเก็บน้ำ	7
ระดับน้ำท่า	7
ระดับน้ำทะเลคาดการณ์	8
สถานการณ์น้ำเค็มรุกล้ำ	9

สรุปข้อมูลน้ำรายสัปดาห์

สภาพอากาศของประเทศไทย

เมฆ

- มีกลุ่มเมฆปกคลุมบริเวณภาคใต้ โดยเฉพาะภาคใต้ตอนล่างที่มีกลุ่มเมฆหนาปกคลุมอย่างต่อเนื่อง ส่งผลให้เกิดฝนตกหนักและน้ำท่วมในพื้นที่ดังกล่าว

ปริมาณฝน

- สัปดาห์นี้ ภาคใต้ตอนล่างบริเวณจังหวัดสงขลา ยะลา ปัตตานี นราธิวาส มีปริมาณฝนเพิ่มขึ้นมากเมื่อเทียบกับสัปดาห์ที่แล้ว ทำให้ยังคงมีสถานการณ์น้ำท่วมต่อเนื่อง รวมทั้งมีความรุนแรงเพิ่มขึ้น ปริมาณฝนสะสมย้อนหลัง 7 วัน สูงสุดที่ ต.จะนะระ จ.นราธิวาส ตรวจวัดปริมาณฝนได้ 677.4 มม. รองลงมาคือที่ ต.ศรีสาคร จ.นราธิวาส ตรวจวัดปริมาณฝนได้ 592.4 มม.

ความกดอากาศ

- บริเวณความกดอากาศสูงกำลังแรงปกคลุมประเทศไทยตอนบนเกือบตลอดสัปดาห์ โดยบริเวณความกดอากาศสูงกำลังค่อนข้างแรงอีกระลอกหนึ่งจากประเทศจีน ได้แผ่เสริมลงมาปกคลุมบริเวณดังกล่าว ประกอบกับมีมรสุมตะวันออกเฉียงเหนือกำลังค่อนข้างแรงพัดปกคลุมภาคใต้และอ่าวไทย ทำให้บริเวณประเทศไทยตอนบนมีอากาศหนาวเย็น โดยเฉพาะบริเวณภาคเหนือและภาคตะวันออกเฉียงเหนือ ส่วนภาคใต้มีฝนตกหนักแน่นทางฝั่งตะวันออกของภาค

ความชื้นในอากาศ

- สัปดาห์นี้โดยภาพรวมพื้นที่ตอนบนของประเทศมีความชื้นต่ำกว่าบริเวณอื่น ๆ โดยเฉพาะภาคตะวันออกเฉียงเหนือและภาคกลาง ส่วนภาคใต้มีความชื้นในอากาศค่อนข้างสูง เนื่องจากเกิดฝนตกในพื้นที่ตลอดเกือบทั้งสัปดาห์

อุณหภูมิผิวน้ำทะเล

- อุณหภูมิผิวน้ำทะเลทั้งฝั่งอันดามันและฝั่งอ่าวไทยอยู่ที่ประมาณ 28-30 องศาเซลเซียส

ความสูงคลื่น

- ฝั่งอันดามันความสูงของคลื่นอยู่ที่ประมาณ 1-2 เมตร ส่วนฝั่งอ่าวไทยคลื่นสูงกว่าฝั่งอันดามัน โดยเฉพาะบริเวณอ่าวไทยตอนล่างที่ความสูงเพิ่มขึ้นมากในช่วงวันที่ 17-18, 22-23 ธ.ค. 57 ความสูงของคลื่นอยู่ที่ประมาณ 3-5 เมตร

สภาพน้ำของประเทศไทย

สภาพน้ำในอ่างเก็บน้ำขนาดใหญ่ทั่วประเทศ

- ปัจจุบันมีปริมาณน้ำกักเก็บทั่วประเทศอยู่ที่ 45,050 ล้าน ลบ.ม. คิดเป็น 64% ของความจุอ่างฯ มีปริมาณน้ำใช้การเหลืออยู่ 21,547 ล้าน ลบ.ม. เขื่อนที่มีปริมาณน้ำกักเก็บมากกว่า 80% มีทั้งหมด 8 เขื่อน ได้แก่ เขื่อนกัวลม(80%) เขื่อนสิรินธร(83%) เขื่อนป่าสัก(83%) เขื่อนหนองปลาไหล(93%) เขื่อนขุนด่านปราการชล(90%) เขื่อนประแสร์(97%) เขื่อนรัชชประภา(83%) และเขื่อนบางลางซึ่งปัจจุบันปริมาณน้ำไหลเข้าเพิ่มขึ้นอย่างมาก เนื่องจากเกิดฝนตกหนักในพื้นที่ ทำให้มีปริมาณน้ำเพิ่มขึ้นเป็น 89% ของความจุอ่าง ส่วนเขื่อนที่มีปริมาณน้ำกักเก็บคงเหลือน้อยกว่า 30% มี 2 เขื่อน คือ เขื่อนแม่งวง(18%) และเขื่อนลำพระเพลิง(25%)

ระดับน้ำท่า

- จากการตรวจวัดระดับน้ำของสถานีโทรมาตร สสนก. พบสถานการณ์น้ำล้นตลิ่งในพื้นที่จังหวัดสงขลา บริเวณ ต.บ้าน อ.จะนะ ต.ทุ่งลาน อ.คลองหอยโข่ง ต.ท่าโพธิ์ อ.สะเดา และ ต.ป่ากรบ อ.สิงหนคร

ระดับน้ำคาดการณ์บริเวณอ่าวไทย

- จากการคาดการณ์ระดับน้ำบริเวณหน้ากองบัญชาการกองทัพเรือและป้อมพระจุลจอมเกล้า โดยกรมอุทกศาสตร์กองทัพเรือ พบว่าวันที่ 25 ธันวาคม 2557 ที่หน้ากองบัญชาการกองทัพเรือ น้ำลงเต็มที่เวลา 04.03 น. ต่ำกว่าระดับน้ำทะเลปานกลาง 0.70 เมตร น้ำขึ้นเต็มที่เวลา 10.58 น. สูงกว่าระดับน้ำทะเลปานกลาง 1.49 เมตร ส่วนที่ป้อมพระจุลจอมเกล้า น้ำลงเต็มที่เวลา 01.38 น. ต่ำกว่าระดับน้ำทะเลปานกลาง 1.17 เมตร น้ำขึ้นเต็มที่ เวลา 08.45 น. สูงกว่าระดับน้ำทะเล 1.77 เมตร

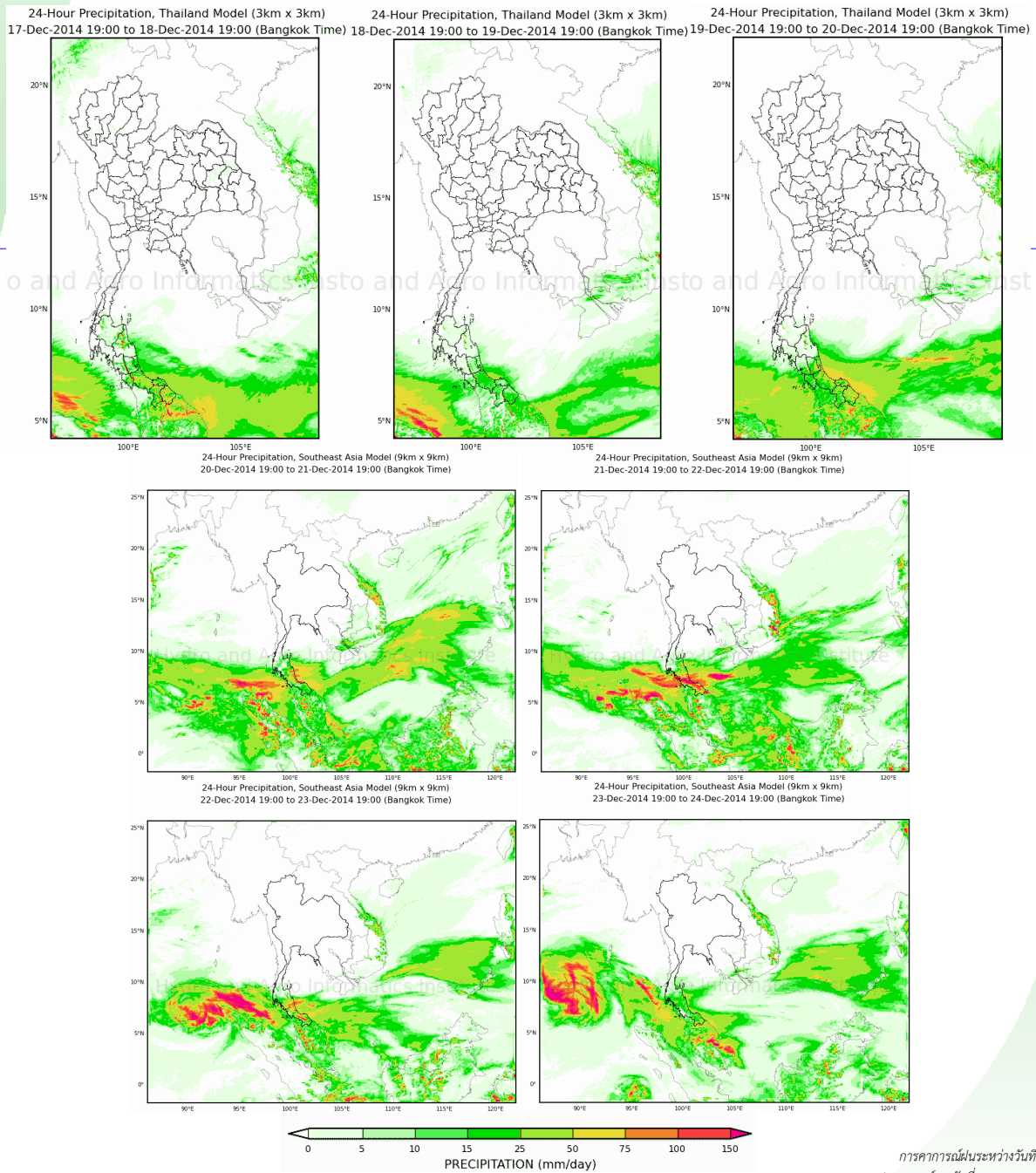
สถานการณ์น้ำเค็มรุกล้ำ

- จากการตรวจวัดค่าความเค็มโดยการประปานครหลวง ตลอดลำน้ำเจ้าพระยา พบตลอดสัปดาห์ที่ผ่านมา ค่าความเค็มมีแนวโน้มสูงขึ้นเรื่อย ๆ โดยพบความเค็มเกินมาตรฐานใน 3 จุดตรวจวัด ประกอบด้วย บริเวณคลองลัดโพธิ์ รพ.ศิริราช และสะพานพระนั่งเกล้า ส่วนบริเวณลำน้ำ ซึ่งเป็นบริเวณสถานีสูบน้ำเพื่อผลิตน้ำประปา ค่าความเค็มยังอยู่ในสภาวะปกติ

การเปรียบเทียบผลคาดการณ์ฝน

เปรียบเทียบผลคาดการณ์ฝนล่วงหน้า 7 วัน ด้วยแบบจำลองสภาพอากาศ WRF กับเหตุการณ์ที่เกิดขึ้นจริง

- จากแผนภาพคาดการณ์ปริมาณฝนสะสมรายวันล่วงหน้า 7 วัน ความละเอียด 3x3 กิโลเมตร และ 9x9 กิโลเมตร คาดการณ์เมื่อวันที่ 17 ธ.ค. 57 พบว่าช่วงวันที่ 17-23 ธ.ค. 57 เกิดฝนตกหนักในพื้นที่ภาคใต้ตอนล่าง โดยเฉพาะบริเวณจังหวัดสงขลา ปัตตานี ยะลา และนราธิวาส โดยผลลัพธ์ที่ได้จากแบบจำลองมีความสอดคล้องใกล้เคียงกับเหตุการณ์ที่เกิดขึ้นจริงเมื่อเปรียบเทียบกับเรดาร์ตรวจอากาศกรมอุตุนิยมวิทยา การตรวจวัดฝนจากระบบโทรมาตร สสนก. และแผนภาพแสดงปริมาณฝนของ NASA



การคาดการณ์ฝนระหว่างวันที่ 17-23 ธ.ค. 2557

(คาดการณ์ ณ วันที่ 17 ธ.ค. 2557 เวลา 19:00 น.)

ที่มา : สถาบันสารสนเทศทรัพยากรน้ำและการเกษตร (องค์การมหาชน)

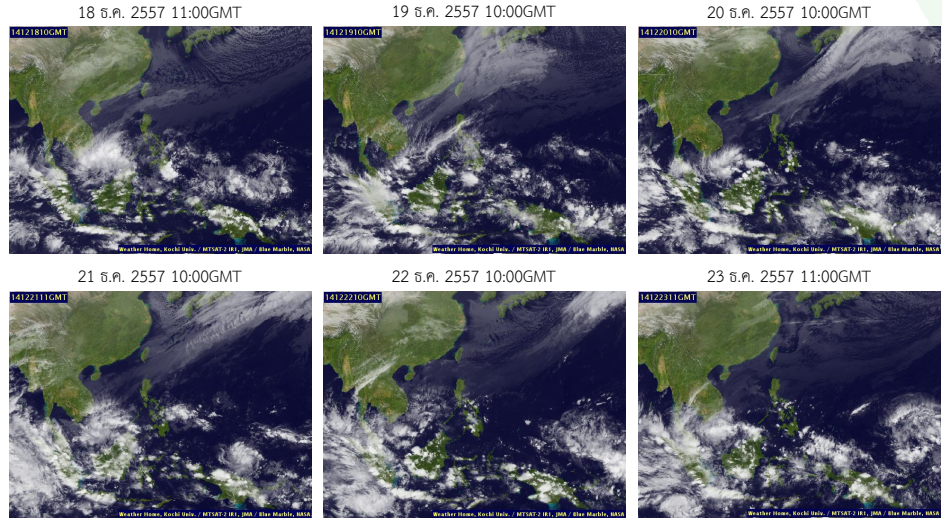
Pasted from http://dpm.haii.or.th/wrf_image/index.php

หมายเหตุ : โดยทั่วไปความแม่นยำของการคาดการณ์สภาวะฝนจะลดลง เมื่อระยะเวลาคาดการณ์ยาวขึ้น โดยจะมีความแม่นยำสูงสุดที่ 3 วันข้างหน้า ข้อมูลคาดการณ์สภาวะฝนเป็นผลงานในระยะวิจัยและพัฒนา โปรดใช้วิจารณญาณในการนำข้อมูลไปใช้

สภาพอากาศปัจจุบัน (วันที่ 18-23 ธันวาคม 2557)

เมฆ

- มีกลุ่มเมฆปกคลุมบริเวณภาคใต้ โดยเฉพาะภาคใต้ตอนล่างที่มีกลุ่มเมฆหนาปกคลุมอย่างต่อเนื่อง ส่งผลให้เกิดฝนตกหนักและน้ำท่วมในพื้นที่ดังกล่าว



แผนที่เมฆ

ที่มา : มหาวิทยาลัยโคชิ

Pasted from <<http://tiwrm.hail.or.th/TyphoonTracking/Goes9.php>>

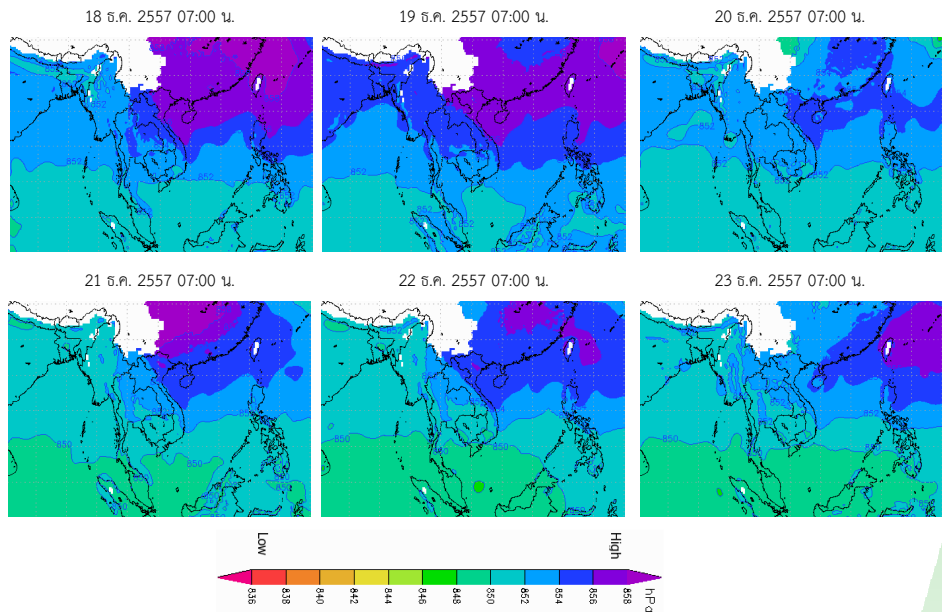
ความกดอากาศที่ระดับ 1.5 กิโลเมตร

- บริเวณความกดอากาศสูงกำลังแรงปกคลุมประเทศไทยตอนบนเกือบตลอดสัปดาห์ โดยบริเวณความกดอากาศสูงกำลังค่อนข้างแรงอีกระลอกหนึ่งจากประเทศจีน ได้แผ่เสริมลงมาปกคลุมบริเวณดังกล่าว ประกอบกับมีมรสุมตะวันออกเฉียงเหนือกำลังค่อนข้างแรงพัดปกคลุมภาคใต้และอ่าวไทย ทำให้บริเวณประเทศไทยตอนบนมีอากาศหนาวเย็น โดยเฉพาะ บริเวณภาคเหนือและภาคตะวันออกเฉียงเหนือ ส่วนภาคใต้มีฝนตกหนาแน่นทางฝั่งตะวันออกของภาค

แผนที่อากาศที่ระดับความสูง 1.5 กิโลเมตร

ที่มา : สถาบันสารสนเทศทรัพยากรน้ำและการเกษตร (องค์การมหาชน)

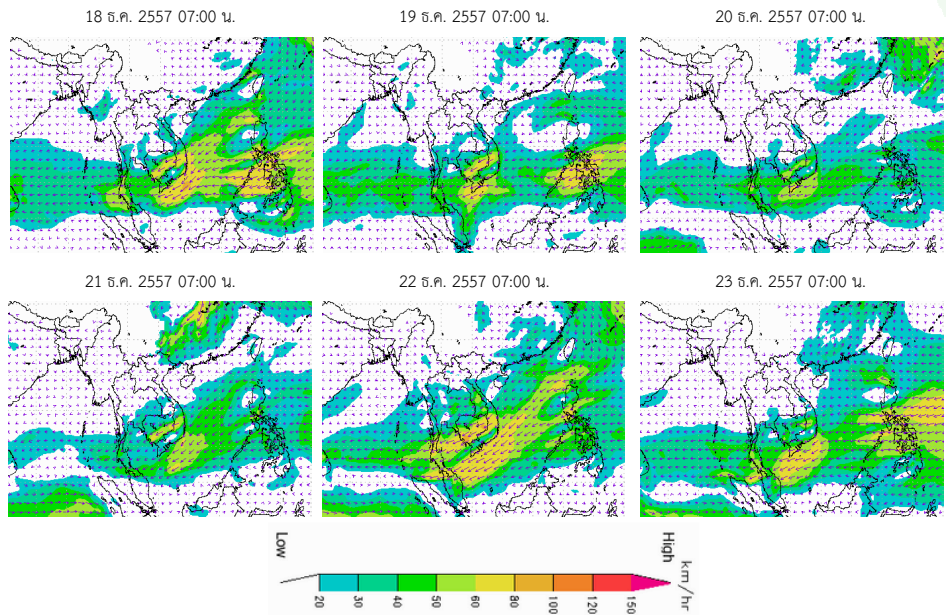
Pasted from <http://live1.hail.or.th/wrf_image/weather_map.php/prewc1.php>



สภาพอากาศปัจจุบัน (วันที่ 17-23 ธันวาคม 2557)

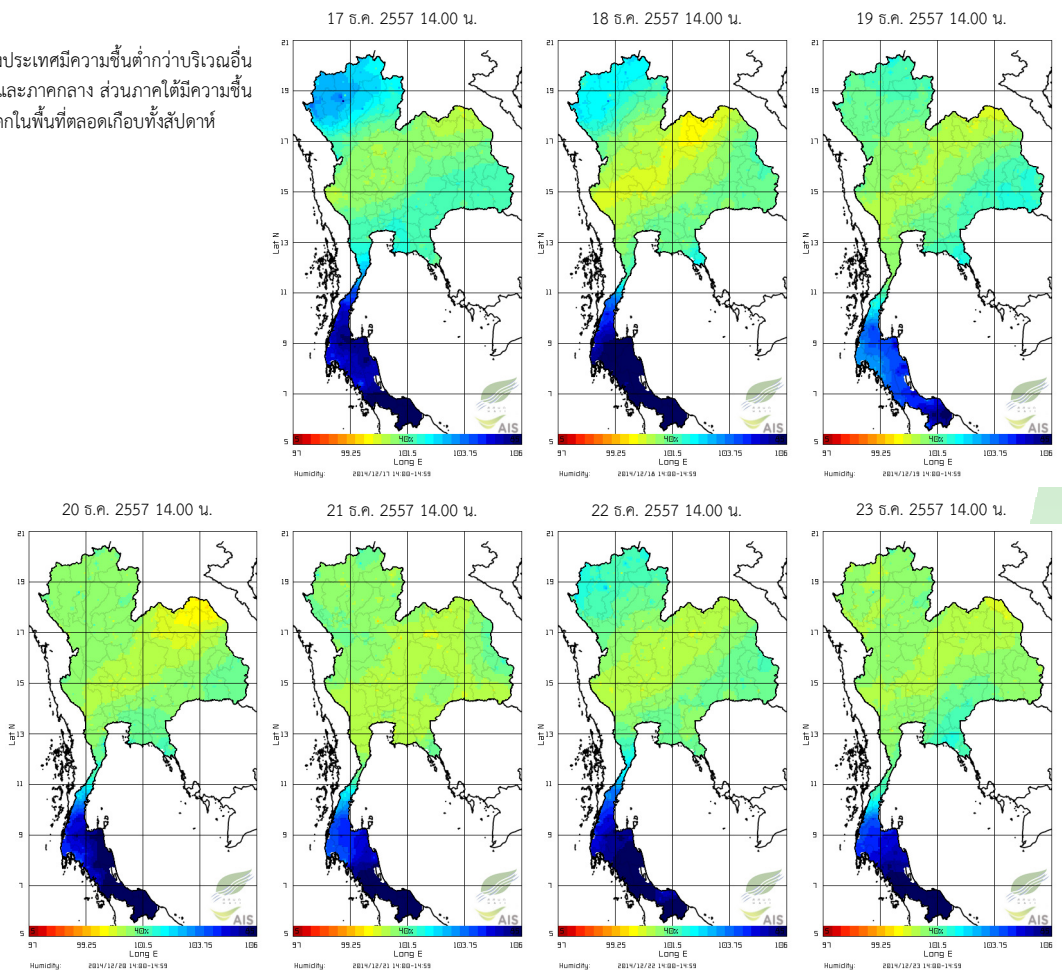
ความเร็วลมที่ระดับ 1.5 กิโลเมตร

- มรสุมตะวันออกเฉียงเหนือกำลังค่อนข้างแรงพัดปกคลุมภาคใต้และอ่าวไทย ทำให้มีฝนตกหนาแน่น โดยเฉพาะภาคใต้ตอนล่างทางฝั่งตะวันออกของภาค



ความชื้นในอากาศ

- สัปดาห์นี้โดยภาพรวมพื้นที่ตอนบนของประเทศไทยมีความชื้นต่ำกว่าบริเวณอื่นๆ โดยเฉพาะภาคตะวันออกเฉียงเหนือและภาคกลาง ส่วนภาคใต้มีความชื้นในอากาศค่อนข้างสูง เนื่องจากเกิดฝนตกในพื้นที่ตลอดเกือบทั้งสัปดาห์



แผนภาพความชื้นในอากาศ

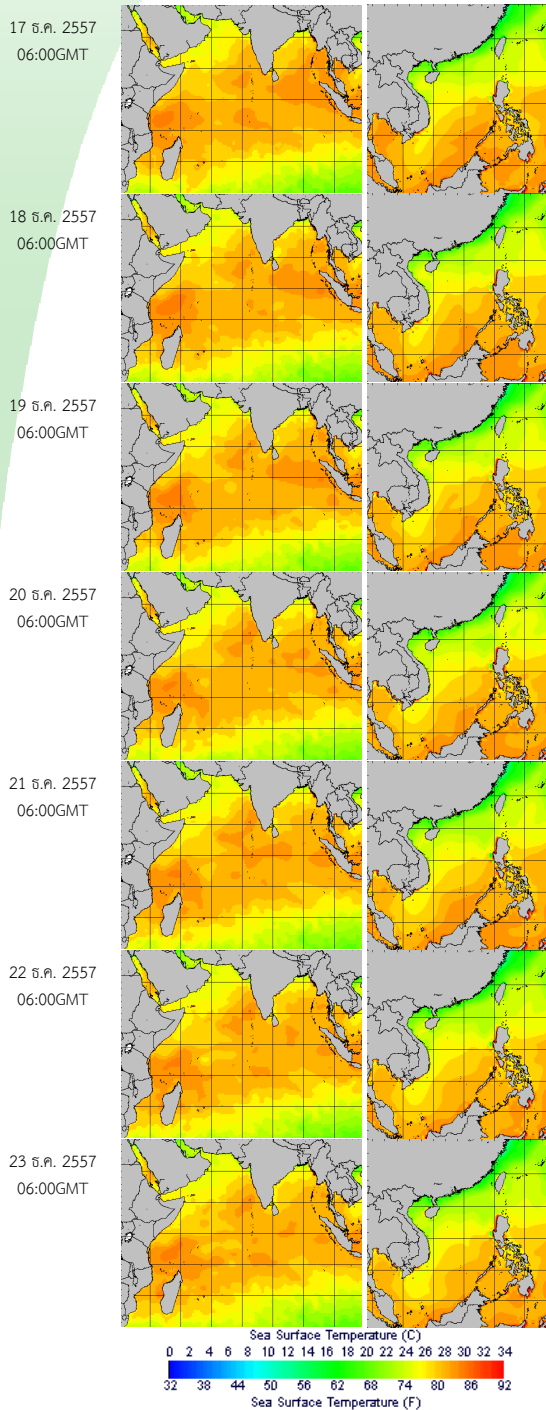
ที่มา : สถาบันสารสนเทศทรัพยากรน้ำและการเกษตร (องค์การมหาชน)

Pasted from <http://www.thaiwater.net/DATA/REPORT/php/radar/show_humidimg.php>

สภาพอากาศปัจจุบัน (วันที่ 22-28 ตุลาคม 2557)

อุณหภูมิผิวน้ำทะเล

- อุณหภูมิผิวน้ำทะเลทั้งฝั่งอันดามันและฝั่งอ่าวไทยอยู่ที่ประมาณ 28-30 องศาเซลเซียส



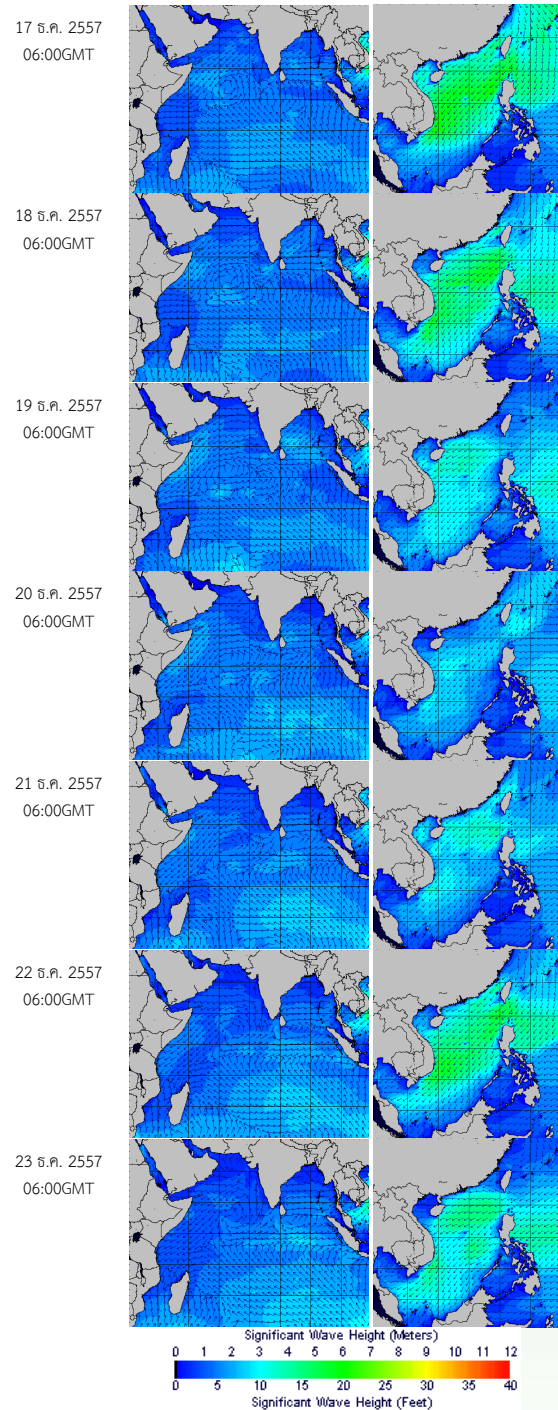
อุณหภูมิผิวน้ำทะเลฝั่งอันดามัน (ซ้าย) และฝั่งอ่าวไทย (ขวา)
ที่มา : Oceanweather, Inc.

Pasted from <http://tiwrm.haii.or.th/DATA/REPORT/php/show_sst.php>

Pasted from <http://tiwrm.haii.or.th/DATA/REPORT/php/show_amdsst.php>

ความสูงและทิศทางคลื่น

- ฝั่งอันดามันความสูงของคลื่นอยู่ที่ประมาณ 1-2 เมตร ส่วนฝั่งอ่าวไทยคลื่นสูงกว่าฝั่งอันดามัน โดยเฉพาะบริเวณอ่าวไทยตอนล่างที่ความสูงเพิ่มขึ้นมากในช่วงวันที่ 17-18, 22-23 ต.ค. 57 ความสูงของคลื่นอยู่ที่ประมาณ 3-5 เมตร



ความสูงและทิศทางคลื่นฝั่งอันดามัน (ซ้าย) และฝั่งอ่าวไทย (ขวา)
ที่มา : Oceanweather, Inc.

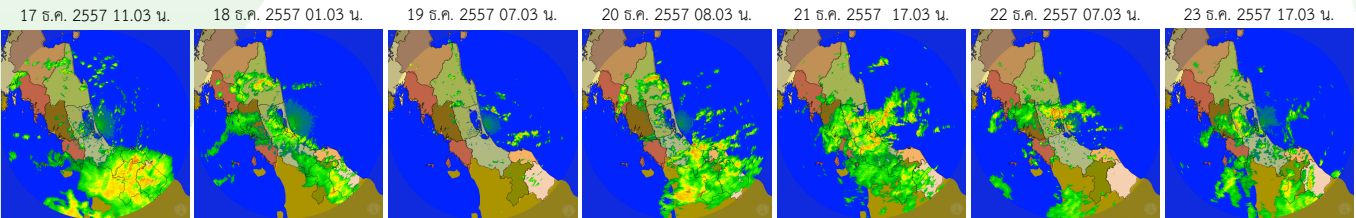
Pasted from <http://www.thaiwater.net/DATA/REPORT/php/show_wave.php?zone=ind>

Pasted from <http://www.thaiwater.net/DATA/REPORT/php/show_wave.php?zone=scs>

สภาพฝนของประเทศไทย

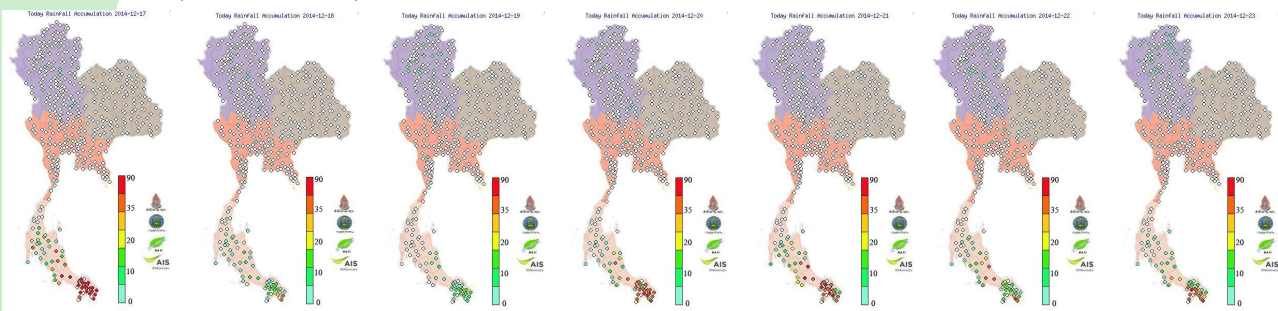
เรดาร์ตรวจอากาศ

เรดาร์สงขลา



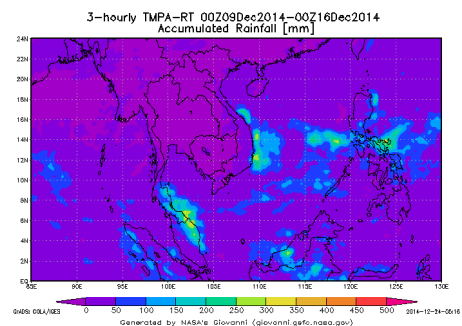
ปริมาณฝนสัปดาห์ที่ผ่านมา

ปริมาณฝนสะสมรายวัน (วันที่ 17-23 ธ.ค. 2557)

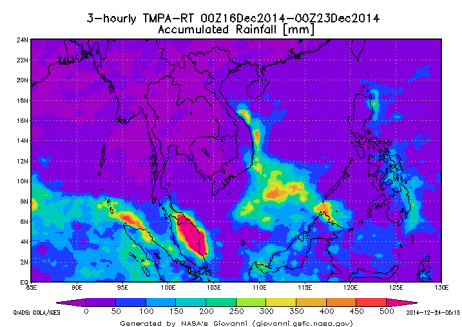


สถานี	ปริมาณฝนสะสม 17-23 ธ.ค. 57 (มม.)
ที่ว่าการอำเภอจะนะ จ.จะนะ จ.นราธิวาส	677.4
สถานีประปาอำเภอศรีสาคร ต.ศรีสาคร จ.นราธิวาส	592.4
บูเก๊ะตา ต.โละจูด จ.นราธิวาส	549.2
ศูนย์วิจัยฯ ป่าพรุสิรินธร ต.ป่าเสม็ด จ.นราธิวาส	505.6
ที่ว่าการอำเภอกรงปินัง ต.สะเอะ จ.ยะลา	459.2
สำนักงานเกษตรอำเภอเจาะไอร้อง ต.จวบ จ.นราธิวาส	391.8
ที่ว่าการอำเภอยะรัง ต.ตันหยงมัส จ.นราธิวาส	388.2
โครงการชลประทานยะลา ต.สะเตง จ.ยะลา	386.2
ที่ว่าการอำเภอรามัน ต.กายูบองเกาะ จ.ยะลา	360.2
สถานีตำรวจภูธรอำเภอกะพ้อ ต.กะรุปี จ.ปัตตานี	349.0
เขาพระ ต.เขาพระ จ.สงขลา	321.4
เนินพิจิตร ต.พิจิตร จ.สงขลา	320.0
เขาตุม ต.เขาตุม จ.ปัตตานี	317.8
บ้านป่าม่วง ต.มะนังดาลำ จ.ปัตตานี	309.2
ที่ว่าการอำเภอเย็งอ ต.เย็งอ จ.นราธิวาส	308.8
สถานีพัฒนาที่ดินจังหวัดยะลา ต.ธารโต จ.ยะลา	301.6
ที่ว่าการอำเภอตากใบ ต.เจ๊ะเห จ.นราธิวาส	294.0
โคกโพธิ์ ต.โคกโพธิ์ จ.ปัตตานี	285.2
สวนสาธารณะเทศบาล ต.เสะ ต.เรือเสะ จ.นราธิวาส	282.6
โครงการส่งน้ำและบำรุงรักษาปัตตานี ต.ตาเซะ จ.ยะลา	282.6

ฝนสะสมตั้งแต่วันที่ 9-15 ธ.ค. 2557



ฝนสะสมตั้งแต่วันที่ 16-22 ธ.ค. 2557



- สัปดาห์นี้ ภาคใต้ตอนล่างบริเวณจังหวัดสงขลา ยะลา ปัตตานี นราธิวาส มีปริมาณฝนเพิ่มขึ้นมากเมื่อเทียบกับสัปดาห์ที่แล้ว ทำให้ยังคงมีสถานการณ์น้ำท่วมต่อเนื่อง รวมทั้งมีความรุนแรงเพิ่มขึ้น
- ปริมาณฝนสะสมย้อนหลัง 7 วัน สูงสุดที่ ต.จะนะ จ.นราธิวาส ตรวจวัดปริมาณฝนได้ 677.4 มม. รองลงมาคือที่ ต.ศรีสาคร จ.นราธิวาส ตรวจวัดปริมาณฝนได้ 592.4 มม.

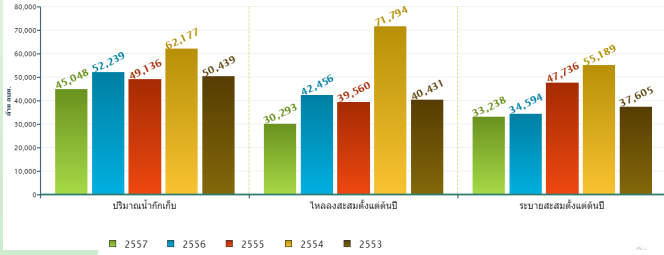
ที่มา : NASA (National Aeronautics and Space Administration)
 Pasted from <http://disc2.nascom.nasa.gov/Giovanni/tovas/realtime.3B42RT.2.shtml>

ปริมาณน้ำในอ่างเก็บน้ำ

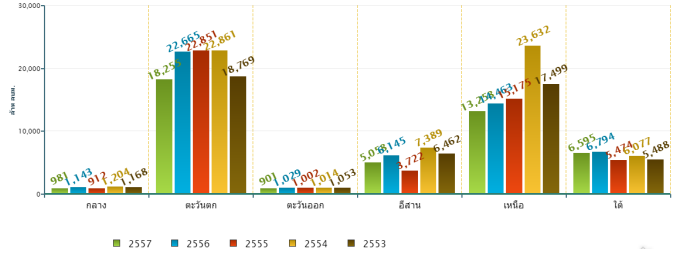
สภาพน้ำในอ่างเก็บน้ำขนาดใหญ่ทั่วประเทศ (วันที่ 23 ธันวาคม 2557)

- ปัจจุบันมีปริมาณน้ำกักเก็บทั่วประเทศอยู่ที่ 45,050 ล้าน ลบ.ม คิดเป็น 64% ของความจุอ่างฯ มีปริมาณน้ำใช้การเหลืออยู่ 21,547 ล้าน ลบ.ม.
- เขื่อนที่มีปริมาณน้ำกักเก็บมากกว่า 80% มีทั้งหมด 8 เขื่อน ได้แก่ เขื่อนกัวลม(80%) เขื่อนสิรินธร(83%) เขื่อนป่าสัก(83%) เขื่อนหนองปลาไหล(93%) เขื่อนขุนด่านปราการชล(90%) เขื่อนประแสร์(97%) เขื่อนรัชชประภา(83%) และเขื่อนบางลางซึ่งปัจจุบันปริมาณน้ำไหลเข้าเพิ่มขึ้นอย่างมาก เนื่องจากเกิดฝนตกหนักในพื้นที่ ทำให้มีปริมาณน้ำเพิ่มขึ้นเป็น 89% ของความจุอ่างฯ ส่วนเขื่อนที่มีปริมาณน้ำกักเก็บเหลือน้อยกว่า 30% มี 2 เขื่อน คือ เขื่อนแม่กวง(18%) และเขื่อนลำพระเพลิง(25%)

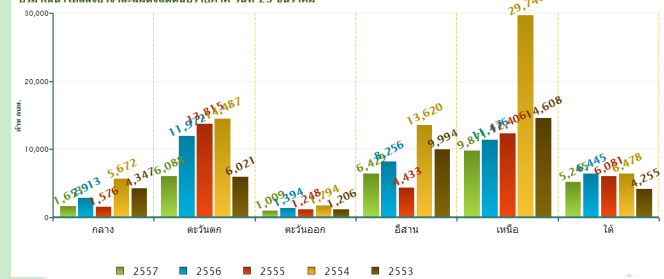
สถานการณ์น้ำในอ่างเก็บน้ำขนาดใหญ่ วันที่ 23 ธันวาคม



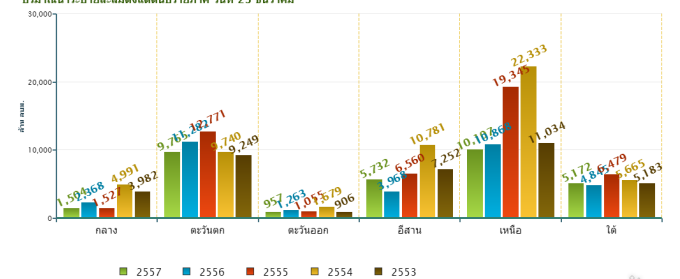
ปริมาณน้ำกักเก็บรายภาค วันที่ 23 ธันวาคม



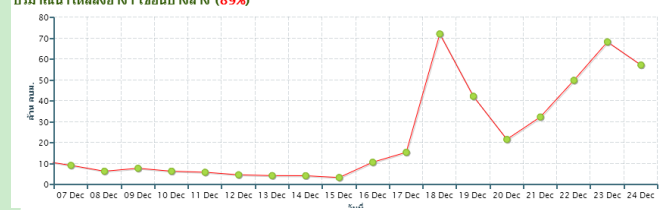
ปริมาณน้ำไหลลงอ่างฯ ระดับต้นปีรายภาค วันที่ 23 ธันวาคม



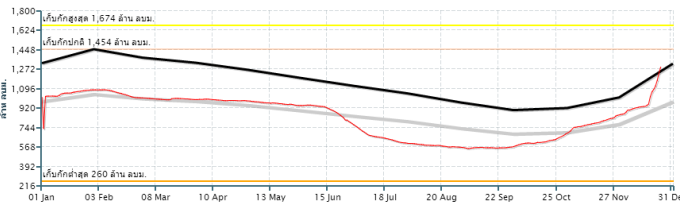
ปริมาณน้ำระบายสะสมตั้งแต่ต้นปีรายภาค วันที่ 23 ธันวาคม



ปริมาณน้ำไหลลงอ่างฯ เขื่อนบางลาง (89%)

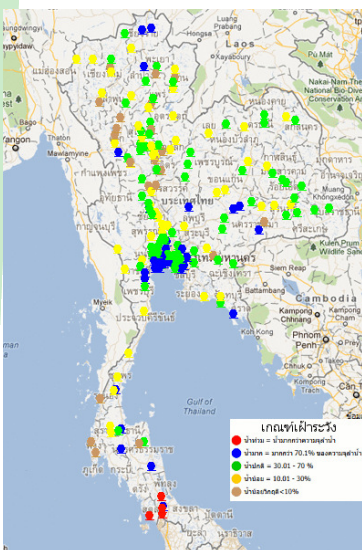


ปริมาณน้ำกักเก็บ เขื่อนบางลาง (89%)



ข้อมูลปริมาณน้ำในอ่างเก็บน้ำขนาดใหญ่วันที่ 23 ธันวาคม 2557
ที่มา : กรมชลประทานและการไฟฟ้าผลิตแห่งประเทศไทย

ระดับน้ำท่า



สถานการณ์น้ำท่า

จากการตรวจวัดระดับน้ำของสถานีโทรมาตร สสนก. พบสถานการณ์น้ำล้นตลิ่งในพื้นที่จังหวัดสงขลา บริเวณ ต.บ้านา อ.จะนะ ต.ทุ่งลาน อ.คลองหอยโข่ง ต.ท่าโพธิ์ อ.สะเดา และ ต.ปากรอ อ.สิงหนคร

รายละเอียดเพิ่มเติม : <http://www.thaiwater.net/hourlyreport>

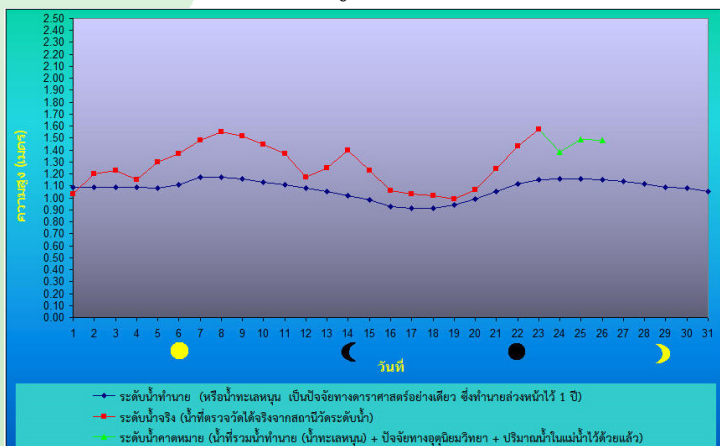
ที่มา : สถานีโทรมาตรตรวจวัดระดับน้ำของสถาบันสารสนเทศทรัพยากรน้ำและการเกษตร(องค์การมหาชน)

ระดับน้ำทะเลคาดการณ์

การคาดการณ์สภาวะระดับน้ำในแม่น้ำเจ้าพระยา

จากการคาดการณ์ระดับน้ำบริเวณหน้ากองบัญชาการกองทัพเรือและป้อมพระจุลจอมเกล้า โดยกรมอุทกศาสตร์กองทัพเรือ พบว่าวันที่ 25 ธันวาคม 2557 ที่หน้ากองบัญชาการกองทัพเรือ น้ำลงเต็มใช้เวลา 04.03 น. ต่ำกว่าระดับน้ำทะเลปานกลาง 0.70 เมตร น้ำขึ้นเต็มใช้เวลา 10.58 น. สูงกว่าระดับน้ำทะเลปานกลาง 1.49 เมตร ส่วนที่ป้อมพระจุลจอมเกล้า น้ำลงเต็มใช้เวลา 01.38 น. ต่ำกว่าระดับน้ำทะเลปานกลาง 1.17 เมตร น้ำขึ้นเต็มใช้เวลา 08.45 น. สูงกว่าระดับน้ำทะเล 1.77 เมตร

หน้ากองบัญชาการกองทัพเรือ



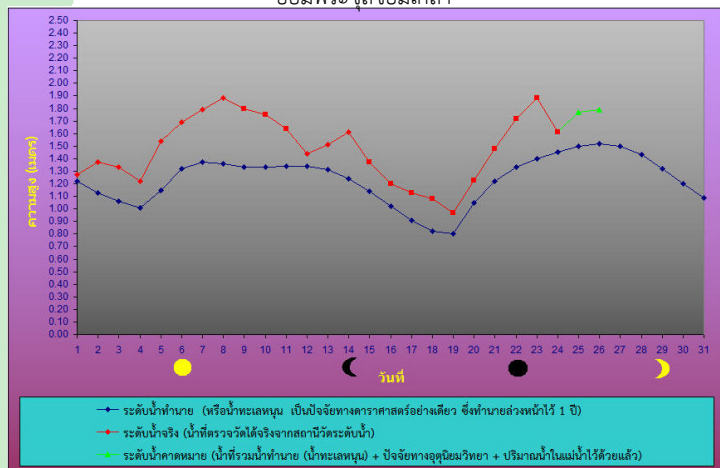
ระดับน้ำประจำวันที่ 24 ธันวาคม พ.ศ.2557

น้ำลงเต็มที่	เวลา	ต่ำกว่าระดับทะเลปานกลาง	เมตร
น้ำลงเต็มที่	เวลา 0327	ต่ำกว่าระดับทะเลปานกลาง	0.77
น้ำขึ้นเต็มที่	เวลา 1032	สูงกว่าระดับทะเลปานกลาง	1.38
น้ำลงเต็มที่	เวลา 1415	สูงกว่าระดับทะเลปานกลาง	0.78
น้ำขึ้นเต็มที่	เวลา 1820	สูงกว่าระดับทะเลปานกลาง	1.08

ระดับน้ำประจำวันที่ 25 ธันวาคม พ.ศ.2557

น้ำลงเต็มที่	เวลา	ต่ำกว่าระดับทะเลปานกลาง	เมตร
น้ำลงเต็มที่	เวลา 0403	ต่ำกว่าระดับทะเลปานกลาง	0.70
น้ำขึ้นเต็มที่	เวลา 1058	สูงกว่าระดับทะเลปานกลาง	1.49
น้ำลงเต็มที่	เวลา 1507	สูงกว่าระดับทะเลปานกลาง	0.84
น้ำขึ้นเต็มที่	เวลา 1909	สูงกว่าระดับทะเลปานกลาง	1.13

ป้อมพระจุลจอมเกล้า



ระดับน้ำประจำวันที่ 24 ธันวาคม พ.ศ.2557

น้ำลงเต็มที่	เวลา	ต่ำกว่าระดับทะเลปานกลาง	เมตร
น้ำลงเต็มที่	เวลา 0103	ต่ำกว่าระดับทะเลปานกลาง	1.12
น้ำขึ้นเต็มที่	เวลา 0808	สูงกว่าระดับทะเลปานกลาง	1.80
น้ำลงเต็มที่	เวลา 1354	สูงกว่าระดับทะเลปานกลาง	0.95
น้ำขึ้นเต็มที่	เวลา 1712	สูงกว่าระดับทะเลปานกลาง	1.20

ระดับน้ำประจำวันที่ 25 ธันวาคม พ.ศ.2557

น้ำลงเต็มที่	เวลา	ต่ำกว่าระดับทะเลปานกลาง	เมตร
น้ำลงเต็มที่	เวลา 0138	ต่ำกว่าระดับทะเลปานกลาง	1.17
น้ำขึ้นเต็มที่	เวลา 0845	สูงกว่าระดับทะเลปานกลาง	1.77
น้ำลงเต็มที่	เวลา 1431	สูงกว่าระดับทะเลปานกลาง	0.91
น้ำขึ้นเต็มที่	เวลา 1804	สูงกว่าระดับทะเลปานกลาง	1.22

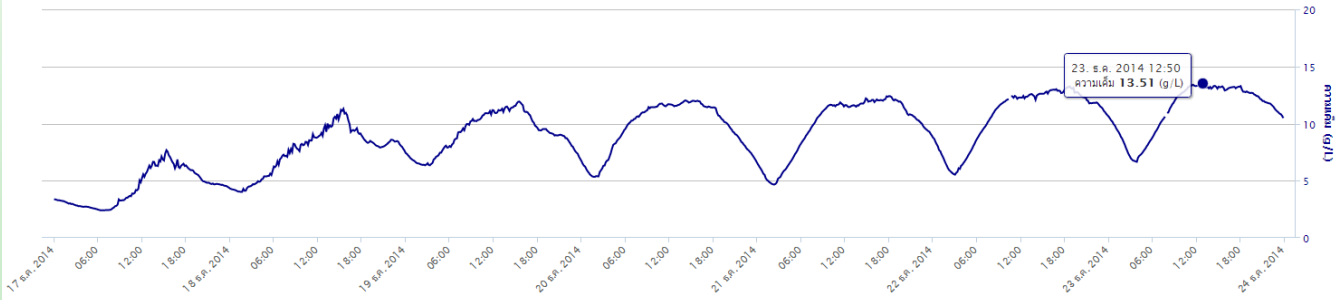
ที่มา : กรมอุทกศาสตร์ กองทัพเรือ

สถานการณ์น้ำเค็มรุกล้ำ

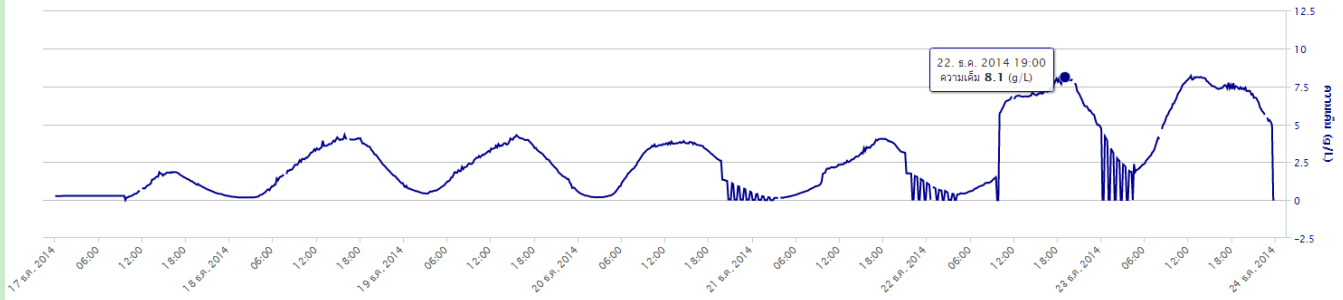
แม่น้ำเจ้าพระยา

จากการตรวจวัดค่าความเค็มโดยการประปานครหลวง ตลอดลำน้ำเจ้าพระยา พบตลอดลำน้ำที่ผ่านมา ค่าความเค็มมีแนวโน้มสูงขึ้นเรื่อย ๆ โดยพบความเค็มเกินมาตรฐานใน 3 จุดตรวจวัด ประกอบด้วย บริเวณคลองลาดโพธิ์ รพ.ศิริราช และสะพานพระนั่งเกล้า ส่วนบริเวณลำน้ำแล ซึ่งเป็นบริเวณสถานีสูบน้ำเพื่อผลิตน้ำประปา ค่าความเค็มยังอยู่ในสภาวะปกติ

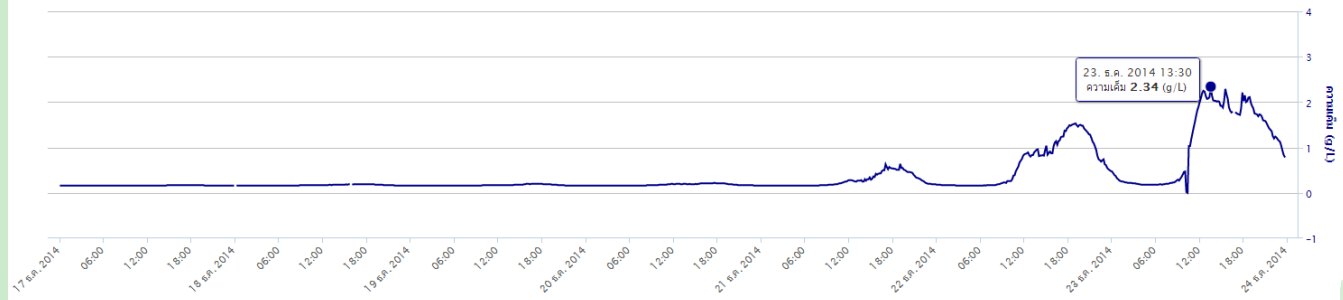
กราฟเปรียบเทียบคุณภาพน้ำ คลองลาดโพธิ์
ระหว่างวันที่ 17 ธ.ค. 2014 ถึง 23 ธ.ค. 2014



กราฟเปรียบเทียบคุณภาพน้ำ รพ. ศิริราช
ระหว่างวันที่ 17 ธ.ค. 2014 ถึง 23 ธ.ค. 2014



กราฟเปรียบเทียบคุณภาพน้ำ สะพานพระนั่งเกล้า
ระหว่างวันที่ 17 ธ.ค. 2014 ถึง 23 ธ.ค. 2014





ส ส น ก
H A I I

จัดทำโดย

สถาบันสารสนเทศทรัพยากรน้ำและการเกษตร (องค์การมหาชน)

กระทรวงวิทยาศาสตร์และเทคโนโลยี

เลขที่ 108 อาคารบางกอกไทยทาวเวอร์ ชั้น 8

ถนนรางน้ำ แขวงถนนพญาไท เขตราชเทวี กรุงเทพฯ 10400

โทรศัพท์ 0-2642-7132 โทรสาร 0-2642-7133

สนใจรายละเอียดเพิ่มเติมดูได้ที่

คลังข้อมูลสภาพน้ำ

<http://www.thaiwater.net>

ติดตามสภาพอากาศและคาดการณ์สภาวะฝน

<http://www.thaiwater.net/web/index.php/weatherinfo.html>