



รายงานข้อมูลน้ำรายสัปดาห์

สัปดาห์ที่ 50/2557

ระหว่างวันที่ 10-16 ธันวาคม 2557

เนื้อหาภายในฉบับ

การเปรียบเทียบผล คาดการณ์ฝน	2
สภาพอากาศปัจจุบัน	3
สภาพฝนของประเทศไทย	6
ปริมาณน้ำในอ่างเก็บน้ำ	7
ระดับน้ำท่า	7
ระดับน้ำทะเลคาดการณ์	8

สรุปข้อมูลน้ำรายสัปดาห์

สภาพอากาศของประเทศไทย

ปริมาณฝน

สัปดาห์นี้บริเวณตอนบนของประเทศไทยมีอุณหภูมิลดลงทั่วไป ส่วนภาคใต้มีฝนตกหนาแน่นทางฝั่งตะวันออกของภาคในช่วงปลายสัปดาห์ จากตรวจวัดปริมาณฝนสะสม 7 วัน ระหว่างวันที่ 9-15 ธ.ค. 2557 พบว่าปริมาณฝนสะสมสูงสุดอยู่ที่ ที่ทำการอำเภอตากใบ ต.เจ๊ะเห จ. นราธิวาส วัดปริมาณฝนได้ 268.2 มิลลิเมตร รองลงมาคือ ขุนทะเล ต. ขุนทะเล จ. นครศรีธรรมราช และ ที่ทำการอำเภอยี่งอ ต.ยี่งอ จ. นราธิวาส วัดปริมาณฝนได้ 193.4 และ 168.4 มิลลิเมตร ตามลำดับ

● เมฆ

กลุ่มเมฆปกคลุมหนาแน่นบริเวณภาคใต้ โดยเฉพาะช่วงปลายสัปดาห์ อันเนื่องมาจากมรสุมตะวันออกเฉียงเหนือที่พัดปกคลุมอ่าวไทยและภาคใต้มีกำลังแรง ส่งผลให้มีฝนตกกระจายในภาคใต้ และมีฝนตกหนักทางฝั่งตะวันออกของภาค

● ความกดอากาศ

บริเวณความกดอากาศสูงปกคลุมประเทศไทยตอนบนในช่วงครึ่งหลังของสัปดาห์ บริเวณความกดอากาศสูงค่อนข้างแรงจากประเทศจีนอีกระลอกหนึ่งได้แผ่เสริมลงมาปกคลุมบริเวณดังกล่าว ประกอบกับมรสุมตะวันออกเฉียงเหนือยังคงพัดปกคลุมภาคใต้และอ่าวไทย ลักษณะดังกล่าวทำให้บริเวณประเทศไทยตอนบนมีอุณหภูมิลดลงทั่วไปในช่วงระยะครึ่งหลังของช่วง โดยมีอากาศหนาวบางพื้นที่ในภาคเหนือและภาคตะวันออกเฉียงเหนือ ส่วนภาคใต้ยังมีฝนเกือบตลอดช่วง

● ความชื้นสัมพัทธ์ในอากาศ

ในช่วงระหว่างวันที่ 13-15 ธ.ค. ภาคใต้มีความชื้นในอากาศค่อนข้างสูง สำหรับภาคอื่น ๆ มีความชื้นในอากาศค่อนข้างต่ำตลอดช่วง

อุณหภูมิผิวน้ำทะเล

- อุณหภูมิผิวน้ำทะเลฝั่งอ่าวไทยและฝั่งอันดามันใกล้เคียง โดยอยู่ที่ประมาณ 27-29 องศาเซลเซียสตลอดสัปดาห์

ความสูงคลื่น

- ฝั่งอันดามันในระยะครั้งแรกของสัปดาห์ทะเลมีคลื่นสูงประมาณ 1 เมตร จากนั้นทะเลมีคลื่นสูง 1-2 เมตรในระยะครึ่งหลังของสัปดาห์ สำหรับฝั่งอ่าวไทยตอนบนทะเลมีคลื่นสูงประมาณ 1 เมตร ส่วนบริเวณอ่าวไทยตอนล่างทะเลมีคลื่นสูงประมาณ 2 เมตร สำหรับห่างฝั่งทะเลมีคลื่นสูง 3-4 เมตร

สภาพน้ำของประเทศไทย

สภาพน้ำในอ่างเก็บน้ำขนาดใหญ่ทั่วประเทศ

- ปัจจุบันมีปริมาณน้ำกักเก็บทั่วประเทศอยู่ที่ 45,087 ล้าน ลบ.ม. คิดเป็น 64% ของความจุอ่างฯ มีปริมาณน้ำใช้การเหลืออยู่ 21,584 ล้าน ลบ.ม. เขื่อนที่มีปริมาณน้ำกักเก็บมากกว่า 80% มีทั้งหมด 6 เขื่อน ได้แก่ เขื่อนสิรินธร (85%) เขื่อนป่าสัก(87%) เขื่อนขุนด่านปราการชล (95%) เขื่อนหนองปลาไหล(95%) เขื่อนประแสร์(98%) และเขื่อนรัชชประภา(83%) ส่วนเขื่อนที่มีปริมาณน้ำกักเก็บคงเหลือน้อยกว่า 30% มี 2 เขื่อน คือ เขื่อนแม่กวง (18%) และเขื่อนลำพระเพลิง(25%)
- สำหรับเขื่อนภูมิพล และเขื่อนสิริกิติ์ ปริมาตรใช้การอยู่ในเกณฑ์น้อย โดยอยู่ที่ 18% 33% ตามลำดับ

ระดับน้ำท่า

- จากการตรวจวัดระดับน้ำของสถานีโทรมาตร สสนก. พบว่าเกิดน้ำล้นตลิ่ง ที่บริเวณทะเลสาบสงขลา ต.ปากกร อ.สิงหนคร จ.สงขลา โดยที่ระดับน้ำภาพรวมของประเทศไทยในภาวะปกติ

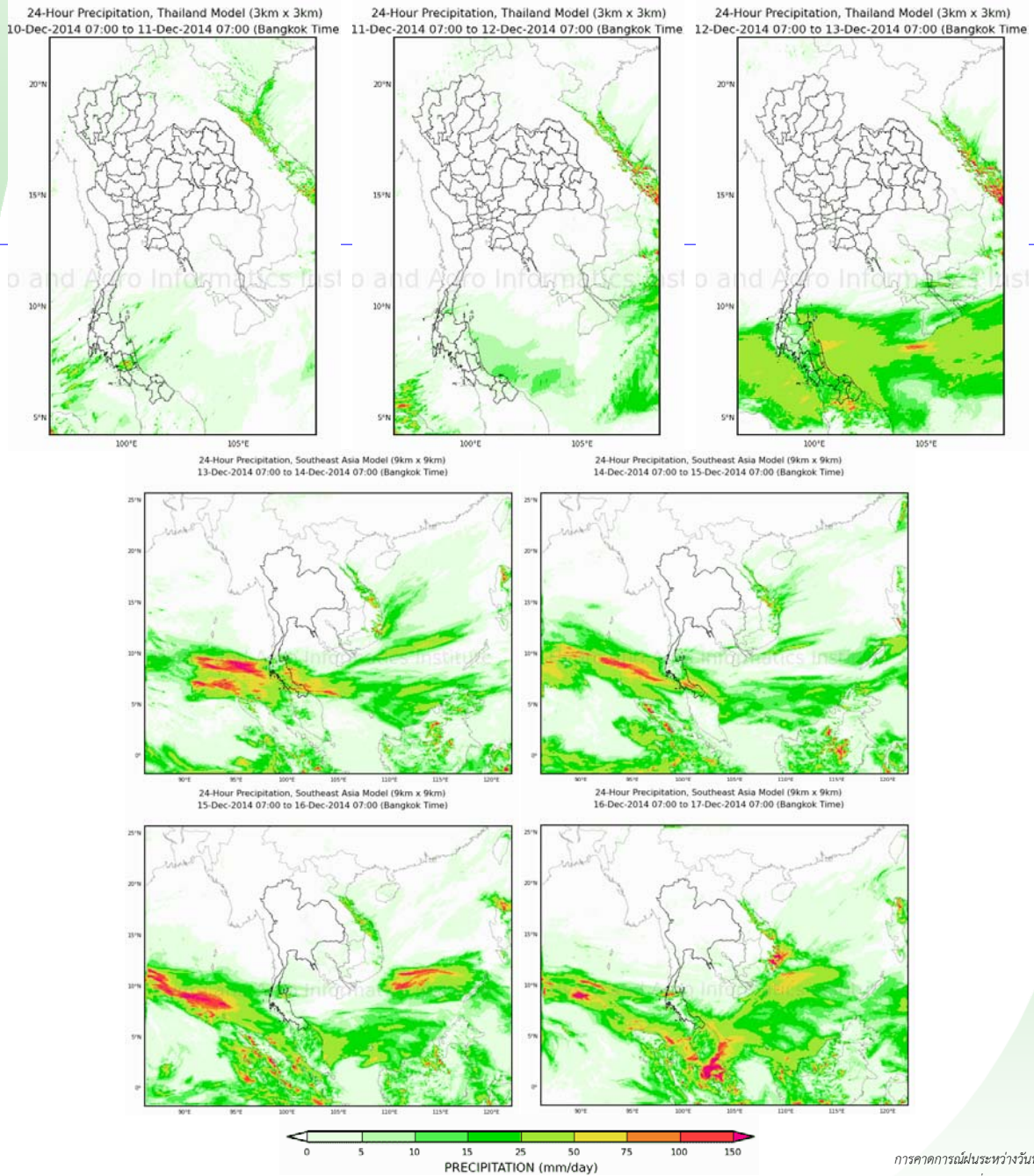
ระดับน้ำทะเลคาดการณ์

- ในวันที่ 17 ธ.ค. 2557 ที่หน้ากองบัญชาการกองทัพเรือ น้ำลงเต็มที่ เวลา 23.01 น. สูงกว่าระดับน้ำทะเลปานกลาง 0.26 เมตร น้ำขึ้นเต็มที่ เวลา 13.02 น. สูงกว่าระดับน้ำทะเล 1.23 เมตร ส่วนที่ป้อมพระจุลจอมเกล้า น้ำลงเต็มที่ เวลา 20.25 น. ต่ำกว่าระดับน้ำทะเลปานกลาง 0.17 เมตร น้ำขึ้นเต็มที่ เวลา 11.45 น. สูงกว่าระดับน้ำทะเลปานกลาง 1.27 เมตร

การเปรียบเทียบผลคาดการณ์ฝน

เปรียบเทียบผลคาดการณ์ฝนล่วงหน้า 7 วัน ด้วยแบบจำลองสภาพอากาศ WRF กับเหตุการณ์ที่เกิดขึ้นจริง

- จากแผนภาพคาดการณ์ปริมาณฝนสะสมรายวันล่วงหน้า 7 วัน ความละเอียด 3x3 กิโลเมตร และ 9x9 กิโลเมตร คาดการณ์เมื่อวันที่ 10 ธ.ค. 57 พบว่าช่วงวันที่ 10-12 ธ.ค. 57 ระหว่างวันที่ 10-11 ธ.ค. จะมีฝนกระจายเล็กน้อยในภาคใต้ และในวันที่ 12 ธ.ค. จะมีฝนตกปานกลางถึงตกหนักในภาคใต้ตั้งแต่จังหวัดสุราษฎร์ธานีลงไป จากนั้นในช่วงวันที่ 14-16 ธ.ค. 57 จะมีฝนตกปานกลางถึงตกหนักในภาคใต้ตอนล่างบริเวณจังหวัดพัทลุง ตรัง สงขลา สตูล ปัตตานี ยะลา และนราธิวาส แบบจำลองมีความสอดคล้องใกล้เคียงกับเหตุการณ์ที่เกิดขึ้นจริงเมื่อเปรียบเทียบกับเรดาร์ตรวจอากาศกรมอุตุนิยมวิทยา การตรวจวัดฝนจากระบบโทรมาตร สสทน. และแผนภาพแสดงปริมาณฝนของ NASA



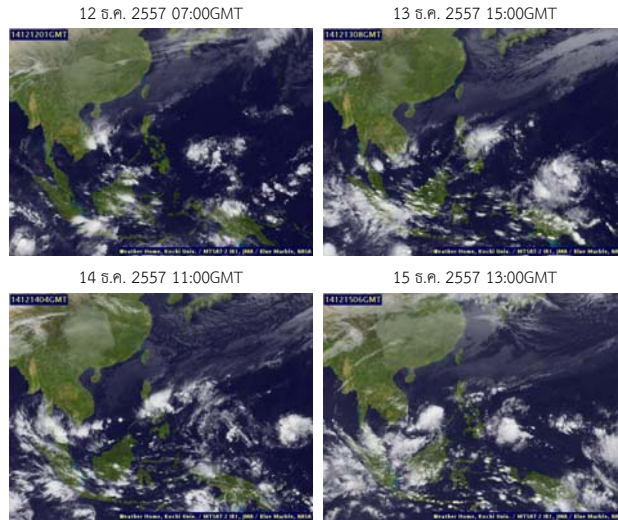
การคาดการณ์ฝนระหว่างวันที่ 10-16 ธ.ค. 2557
(คาดการณ์ ณ วันที่ 10 ธ.ค.2557 เวลา 07:00 น.)

ที่มา : สถาบันสารสนเทศทรัพยากรน้ำและการเกษตร (องค์การมหาชน)

สภาพอากาศปัจจุบัน (วันที่ 10-16 ธันวาคม 2557)

เมฆ

- กลุ่มเมฆปกคลุมหนาแน่นบริเวณภาคใต้ โดยเฉพาะช่วงปลายสัปดาห์ อันเนื่องมาจากมรสุมตะวันออกเฉียงเหนือที่พัดปกคลุมอ่าวไทยและภาคใต้มีกำลังแรง ส่งผลให้มีฝนตกกระจายในภาคใต้ และมีฝนตกหนักทางฝั่งตะวันออกของภาค



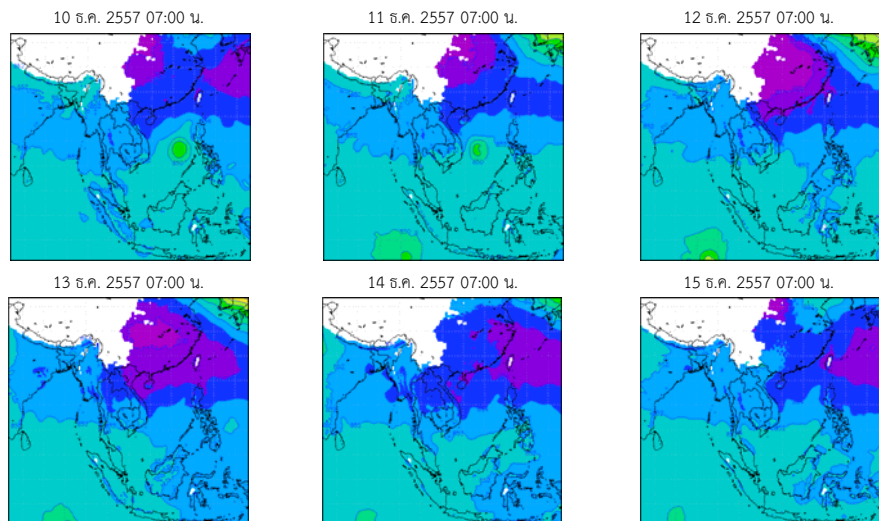
แผนที่เมฆ

ที่มา : มหาวิทยาลัยโคชิ

Pasted from <<http://tiwrm.haii.or.th/TyphoonTracking/>>

ความกดอากาศที่ระดับ 1.5 กิโลเมตร

- บริเวณความกดอากาศสูงปกคลุมประเทศไทยตอนบนในช่วงครึ่งหลังของสัปดาห์ บริเวณความกดอากาศสูงค่อนข้างแรงจากประเทศจีนอีกระลอกหนึ่งได้แผ่เสริมลงมาปกคลุมบริเวณดังกล่าว ประกอบกับมรสุมตะวันออกเฉียงเหนือยังคงพัดปกคลุมภาคใต้และอ่าวไทย ลักษณะดังกล่าวทำให้บริเวณประเทศไทยตอนบนมีอุณหภูมิลดลงทั่วไป ในช่วงระยะครึ่งหลังของช่วง โดยมีอากาศหนาวบางพื้นที่ในภาคเหนือและภาคตะวันออกเฉียงเหนือ ส่วนภาคใต้ยังมีฝนเกือบตลอดช่วง



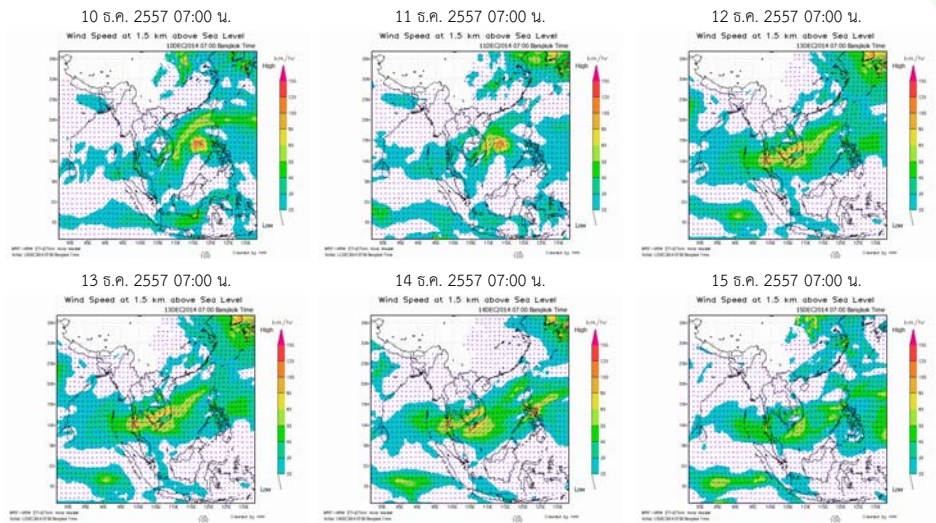
แผนที่อากาศที่ระดับความสูง 1.5 กิโลเมตร

ที่มา : สถาบันสารสนเทศทรัพยากรน้ำและการเกษตร (องค์การมหาชน)

สภาพอากาศปัจจุบัน (วันที่ 10-16 ธันวาคม 2557)

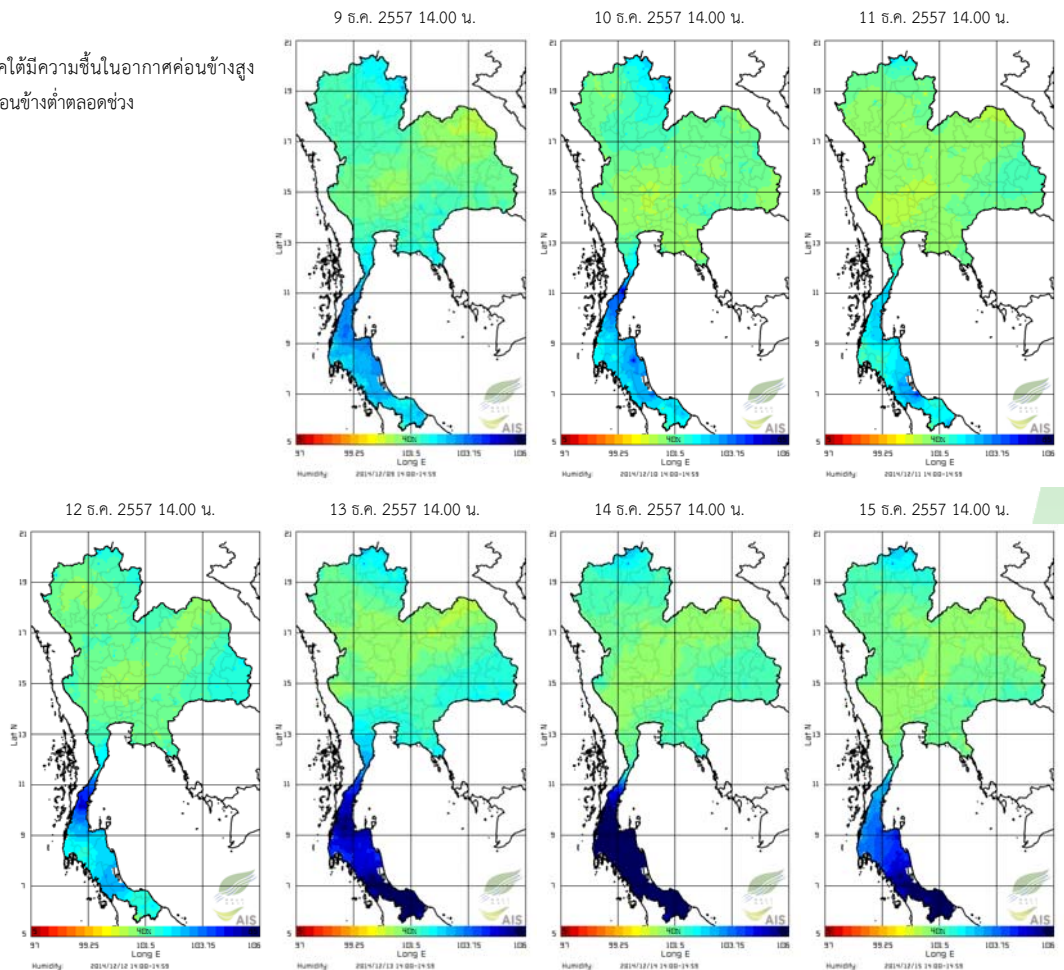
ความเร็วลมที่ระดับ 1.5 กิโลเมตร

- บริเวณความกดอากาศสูงกำลังแรงจากประเทศจีน จะแผ่ลงมาปกคลุมประเทศไทยตอนบน ประกอบกับมรสุมตะวันออกเฉียงเหนือที่พัดปกคลุมภาคใต้และอ่าวไทยจะมีกำลังแรงขึ้น ทำให้ประเทศไทยตอนบนยังคงมีอากาศหนาวเย็นอย่างต่อเนื่อง ส่วนภาคใต้ตอนล่างมีฝนเพิ่มมากขึ้นและมีฝนตกหนักบางแห่ง



ความชื้นในอากาศ

- ในช่วงระหว่างวันที่ 13-15 ธ.ค. ภาคใต้มีความชื้นในอากาศค่อนข้างสูง สำหรับภาคอื่น ๆ มีความชื้นในอากาศค่อนข้างต่ำตลอดช่วง



แผนภาพความชื้นในอากาศ

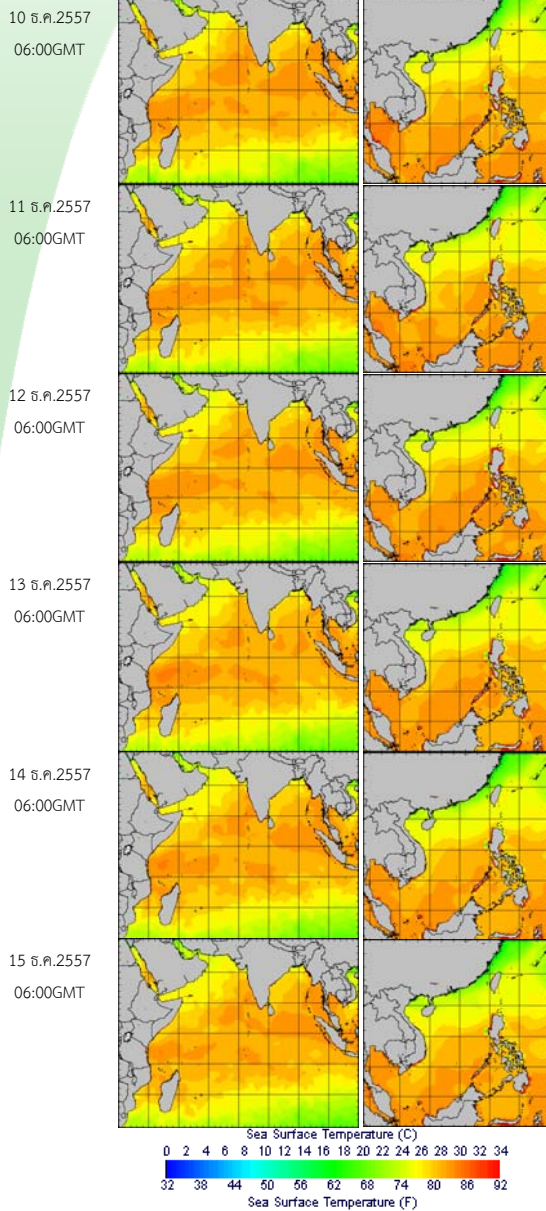
ที่มา : สถาบันสารสนเทศทรัพยากรน้ำและการเกษตร (องค์การมหาชน)

Pasted from <http://www.thaiwater.net/DATA/REPORT/php/radar/show_humidmg.php>

สภาพอากาศปัจจุบัน (วันที่ 10-16 ธันวาคม 2557)

อุณหภูมิผิวน้ำทะเล

- อุณหภูมิผิวน้ำทะเลฝั่งอ่าวไทยและฝั่งอันดามันใกล้เคียง โดยอยู่ที่ประมาณ 27-29 องศาเซลเซียสตลอดสัปดาห์



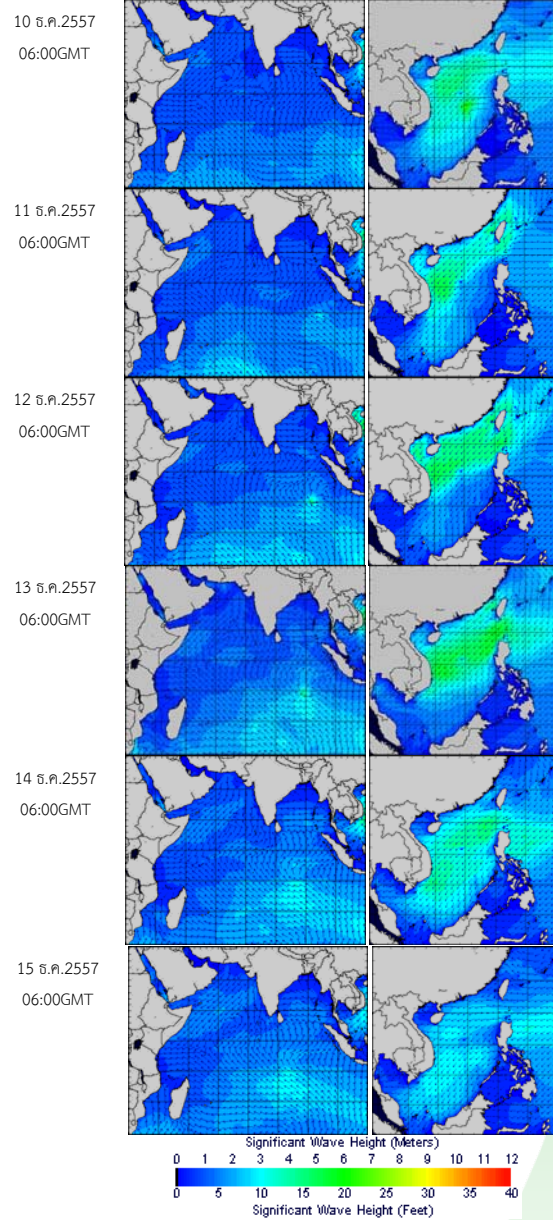
อุณหภูมิผิวน้ำทะเลฝั่งอันดามัน (ซ้าย) และฝั่งอ่าวไทย (ขวา)

ที่มา : Oceanweather, Inc.

Pasted from <http://tiwrm.haii.or.th/DATA/REPORT/php/show_sst.php>

ความสูงและทิศทางคลื่น

- ฝั่งอันดามันในระยะครึ่งแรกของสัปดาห์ทะเลมีคลื่นสูงประมาณ 1 เมตร จากนั้นทะเลมีคลื่นสูง 1-2 เมตรในระยะครึ่งหลังของสัปดาห์ สำหรับฝั่งอ่าวไทยตอนบนทะเลมีคลื่นสูงประมาณ 1 เมตร ส่วนบริเวณอ่าวไทยตอนล่างทะเลมีคลื่นสูงประมาณ 2 เมตร สำหรับห่างฝั่งทะเลมีคลื่นสูง 3-4 เมตร



ความสูงและทิศทางคลื่นฝั่งอันดามัน (ซ้าย) และฝั่งอ่าวไทย (ขวา)

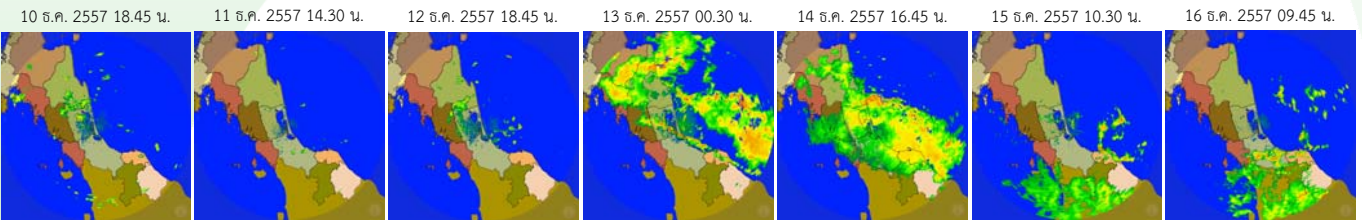
ที่มา : Oceanweather, Inc.

Pasted from <http://www.thaiwater.net/DATA/REPORT/php/show_wave.php?zone=Ind>

สภาพฝนของประเทศไทย

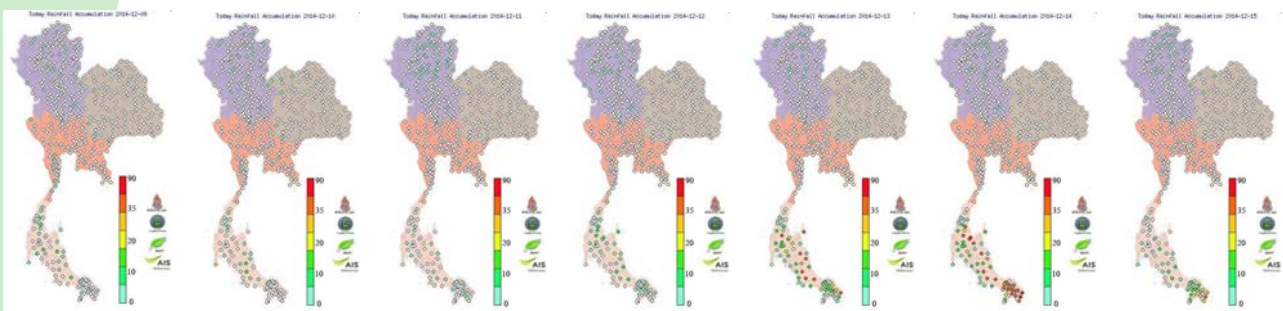
เรดาร์ตรวจอากาศ

เรดาร์สงขลา



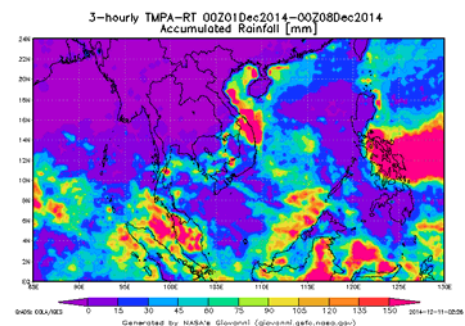
ปริมาณฝนสัปดาห์ที่ผ่านมา

ปริมาณฝนสะสมรายวัน (วันที่ 9-15 ธ.ค. 2557)

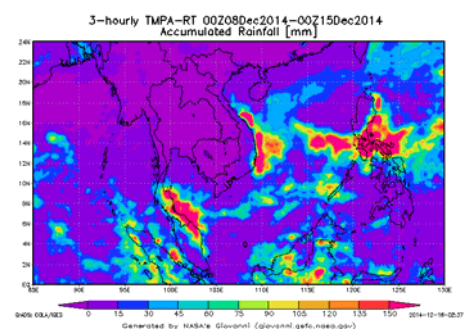


สถานี	ปริมาณฝนสะสม 9-15 ธ.ค. 57 (มม.)
ที่ว่าการอำเภอตากใบ ต.เจ๊ะเห จ.นราธิวาส	268.2
ขุนทะเล ต.ขุนทะเล จ.นครศรีธรรมราช	193.4
ที่ว่าการอำเภอเมือง ต.ยิ่งอ จ.นราธิวาส	168.4
ที่ว่าการอำเภอระแงะ ต.ตันหยงมัส จ.นราธิวาส	141.6
ศูนย์วิจัยและศึกษาธรรมชาติป่าพรุสิรินธร ต.ป่าเสม็ด จ.นราธิวาส	140.6
สถานีตำรวจภูธรอำเภอเกาะพิ้อ ต.กะรุบี จ.ปัตตานี	139.6
เขาพระ ต.เขาพระ จ.สงขลา	138.4
ที่ทำการเกษตรอำเภอสายบุรี ต.มะนังดาลำ จ.ปัตตานี	119.6
เนินพิจิตร ต.พิจิตร จ.สงขลา	117.8
ชุมชนลีเล็ด ต.ลีเล็ด จ.สุราษฎร์ธานี	112.0
ตลาดกงหรา ต.คลองทรายขาว จ.พัทลุง	108.0
สวนสาธารณะเทศบาลตำบลริอเสาะ ต.ริอเสาะ จ.นราธิวาส	107.2
โครงการชลประทานยะลา ต.สะเตง จ.ยะลา	101.4

ฝนสะสมตั้งแต่วันที่ 1-7 ธ.ค. 2557



ฝนสะสมตั้งแต่วันที่ 8-14 ธ.ค. 2557



- ฝนสะสมตั้งแต่วันที่ 8-14 ธ.ค. 57 พบว่า มีปริมาณฝนสะสมในพื้นที่ภาคใต้ โดยมีฝนสะสมมากทางฝั่งตะวันออกของภาค

ที่มา : NASA (National Aeronautics and Space Administration)

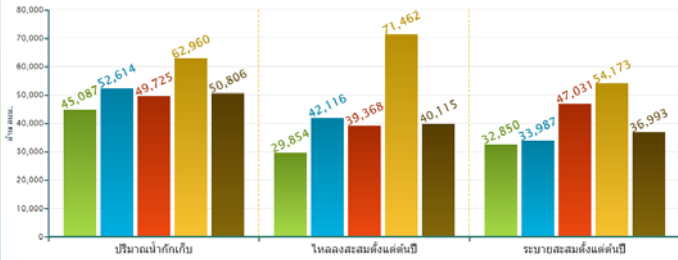
Pasted from <<http://disc2.nascom.nasa.gov/Giovanni/tovas/realtime.3B42RT.2.shtml>>

ปริมาณน้ำในอ่างเก็บน้ำ

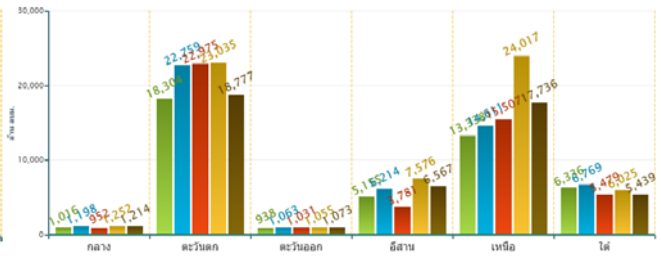
สภาพน้ำในอ่างเก็บน้ำขนาดใหญ่ทั่วประเทศ (วันที่ 16 ธันวาคม 2557)

- ปัจจุบันมีปริมาณน้ำกักเก็บทั่วประเทศอยู่ที่ 45,087 ล้าน ลบ.ม. คิดเป็น 64% ของความจุอ่างฯ มีปริมาณน้ำใช้การเหลืออยู่ 21,584 ล้าน ลบ.ม.
- เขื่อนที่มีปริมาณน้ำกักเก็บมากกว่า 80% มีทั้งหมด 6 เขื่อน ได้แก่ เขื่อนสิรินธร (85%) เขื่อนป่าสัก(87%) เขื่อนขุนด่านปราการชล(95%) เขื่อนหนองปลาไหล(95%) เขื่อนประแสร์(98%) และเขื่อนรัชชประภา(83%) ส่วนเขื่อนที่มีปริมาณน้ำกักเก็บคงเหลือน้อยกว่า 30% มี 2 เขื่อน คือ เขื่อนแม่กวง (18%) และเขื่อนลำพระเพลิง(25%)

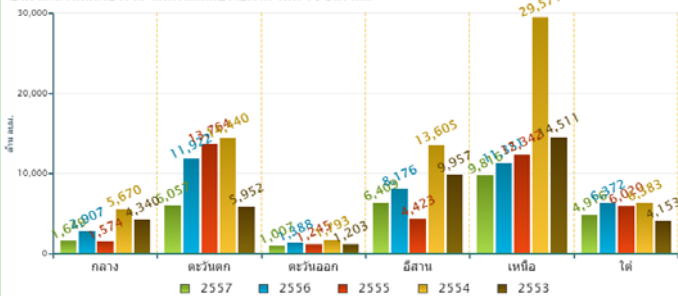
สถานการณ์น้ำในอ่างเก็บน้ำขนาดใหญ่ วันที่ 16 ธันวาคม



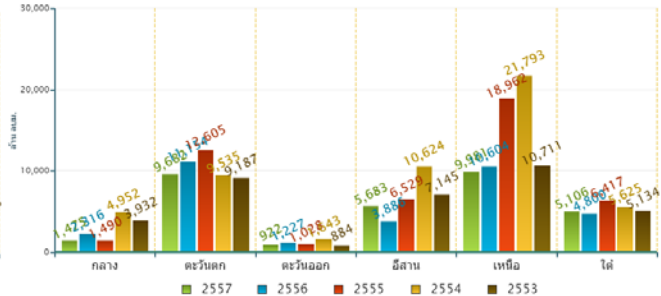
ปริมาณเก็บกักปริมาณน้ำ วันที่ 16 ธันวาคม



ปริมาณน้ำไหลลงอ่างฯสะสมตั้งแต่ต้นปีรายภาค วันที่ 16 ธันวาคม



ปริมาณน้ำรวมสะสมตั้งแต่ต้นปีรายภาค วันที่ 16 ธันวาคม

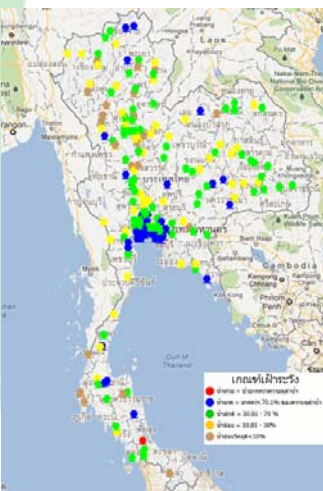


ข้อมูลปริมาณน้ำในอ่างเก็บน้ำขนาดใหญ่วันที่ 16 ธันวาคม 2557

ที่มา : กรมชลประทานและการไฟฟ้าฝ่ายผลิตแห่งประเทศไทย

ระดับน้ำท่า

สถานการณ์น้ำท่า



จากการตรวจวัดระดับน้ำของสถานีโทรมาตร สสนก. พบว่ามีระดับน้ำตื้นถึงลุ่มต่ำตามธรรมชาติ บริเวณทะเลสาบสงขลา ต.ปากอ อ.สิงหนคร จ.สงขลา โดยภาพรวมระดับน้ำของประเทศอยู่ในภาวะปกติ

รายละเอียดเพิ่มเติม : <http://www.thaiwater.net/hourlyreport>

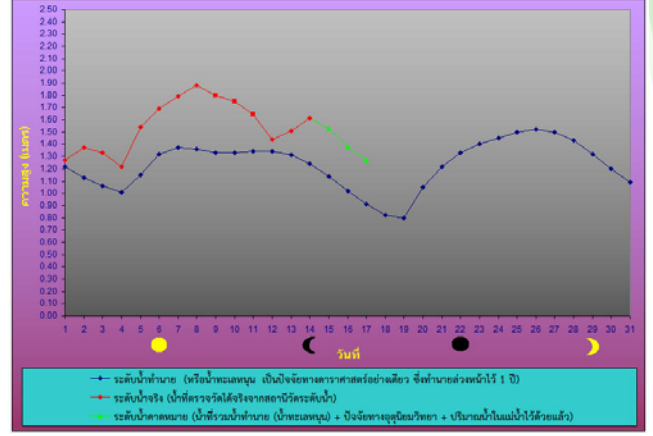
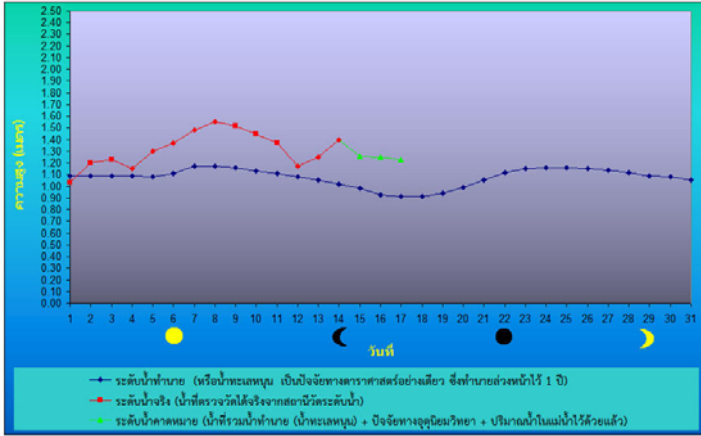
ที่มา : สถานีโทรมาตรตรวจวัดระดับน้ำของสถาบันสารสนเทศทรัพยากรน้ำและการเกษตร(องค์การมหาชน)

ระดับน้ำทะเลคาดการณ์

การคาดการณ์สภาวะระดับน้ำในแม่น้ำเจ้าพระยา

หน้ากองบัญชาการกองทัพเรือ

ป้อมพระจุลจอมเกล้า



ตำแหน่ง	วันที่	น้ำลงเต็มที่		น้ำขึ้นเต็มที่	
		เวลา	เทียบกับระดับทะเลปานกลาง	เวลา	เทียบกับระดับทะเลปานกลาง
หน้ากองบัญชาการกองทัพเรือ	17 ธ.ค. 57	23.01 น.	สูงกว่า 0.26 ม.	13.02 น.	สูงกว่า 1.23 ม.
บริเวณป้อมพระจุลจอมเกล้า	17 ธ.ค. 57	20.25 น.	ต่ำกว่า 0.17 ม.	11.45 น.	สูงกว่า 1.27 ม.

ที่มา : กรมอุทกศาสตร์ กองทัพเรือ



ส ส น ก
H A I I

จัดทำโดย

สถาบันสารสนเทศทรัพยากรน้ำและการเกษตร (องค์การมหาชน)

กระทรวงวิทยาศาสตร์และเทคโนโลยี

เลขที่ 108 อาคารบางกอกไทยทาวเวอร์ ชั้น 8

ถนนรางน้ำ แขวงถนนพญาไท เขตราชเทวี กรุงเทพฯ 10400

โทรศัพท์ 0-2642-7132 โทรสาร 0-2642-7133

สนับสนุนแนวทางการวิเคราะห์ข้อมูลโดย

สถาบันเทคโนโลยีแห่งเอเชีย

สนใจรายละเอียดเพิ่มเติมดูได้ที่

คลังข้อมูลสภาพน้ำ

<http://www.thaiwater.net>

หมายเหตุ : โดยทั่วไปความแม่นยำของการคาดการณ์สภาวะฝนจะลดลง เมื่อระยะเวลาคาดการณ์ยาวขึ้น โดยจะมีความแม่นยำสูงสุดที่ 3 วันข้างหน้า
ข้อมูลคาดการณ์สภาวะฝนเป็นผลงานในระยะวิจัยและพัฒนา โปรดใช้วิจารณญาณในการนำข้อมูลไปใช้