



รายงานข้อมูลน้ำรายสัปดาห์

สัปดาห์ที่ 49/2557

ระหว่างวันที่ 3-9 ธันวาคม 2557

เนื้อหาภายในฉบับ

การเปรียบเทียบผล คาดการณ์ฝน	2
สภาพอากาศปัจจุบัน	3
สภาพฝนของประเทศไทย	6
ปริมาณน้ำในอ่างเก็บน้ำ	7
ระดับน้ำท่า	7
ระดับน้ำทะเลคาดการณ์	8

สรุปข้อมูลน้ำรายสัปดาห์

สภาพอากาศของประเทศไทย

ปริมาณฝน

สัปดาห์นี้บริเวณตอนบนของประเทศไทยมีอากาศเย็น ส่วนภาคใต้มีฝนส่วนมากในระยะปลายสัปดาห์ จากตรวจวัดปริมาณฝนสะสม 7 วันระหว่างวันที่ 2-8 ธ.ค. 2557 พบว่าปริมาณฝนสะสมสูงสุดอยู่ที่ กระแสสินธุ์ ต.เชิงแส จ.สงขลา วัดปริมาณฝนได้ 116.0 มิลลิเมตร รองลงมาคือ โรงพยาบาลเบตง ต.ยะรม จ.ยะลา และ ที่ทำการอำเภออัยยง ต.อัยยง จ.ยะลา วัดปริมาณฝนได้ 104.2 และ 103.6 มิลลิเมตร ตามลำดับ

• เมฆ

กลุ่มเมฆปกคลุมหนาแน่นบริเวณภาคใต้ โดยเฉพาะช่วงกลางถึงปลายสัปดาห์ อันเนื่องมาจากมรสุมตะวันออกเฉียงเหนือที่พัดปกคลุมอ่าวไทยและภาคใต้ ส่งผลให้มีฝนตกกระจาย และมีฝนตกหนักบางแห่ง

• ความกดอากาศ

บริเวณความกดอากาศสูงกำลังค่อนข้างแรงปกคลุมประเทศไทยตอนบนในช่วงครึ่งแรกของสัปดาห์ ส่วนมรสุมตะวันออกเฉียงเหนือที่พัดปกคลุมภาคใต้และอ่าวไทยมีกำลังแรงขึ้นในช่วงครึ่งหลังของสัปดาห์ ลักษณะดังกล่าวทำให้บริเวณประเทศไทยตอนบนมีอากาศเย็น ส่วนภาคใต้มีฝนตกเกือบตลอดสัปดาห์

• ความชื้นสัมพัทธ์ในอากาศ

ในวันที่ 2 ธ.ค. กับช่วงวันที่ 6-8 ธ.ค. 57 บริเวณภาคเหนือ และภาคตะวันออกเฉียงเหนือภาค มีความชื้นในอากาศค่อนข้างสูง ส่วนภาคกลาง ภาคตะวันออก มีความชื้นค่อนข้างสูงในระยะครึ่งแรกของสัปดาห์ ยกเว้นภาคใต้มีความชื้นค่อนข้างสูงเกือบตลอดสัปดาห์

อุณหภูมิผิวน้ำทะเล

- อุณหภูมิผิวน้ำทะเลฝั่งอ่าวไทยและฝั่งอันดามันใกล้เคียง โดยอยู่ที่ประมาณ 27-29 องศาเซลเซียส

ความสูงคลื่น

- ฝั่งอันดามันทะเลมีคลื่นสูงประมาณ 1 เมตรตลอดสัปดาห์ สำหรับฝั่งอ่าวไทยในระยะครึ่งแรกของสัปดาห์ทะเลมีคลื่นสูง 1 เมตร ส่วนในช่วงครึ่งหลังของสัปดาห์บริเวณอ่าวไทยตอนล่างทะเลมีคลื่นสูง 1-2 เมตร และบริเวณที่มีฝนฟ้าคะนองคลื่นสูงประมาณ 2 เมตร

สภาพน้ำของประเทศไทย

สภาพน้ำในอ่างเก็บน้ำขนาดใหญ่ทั่วประเทศ

- ปัจจุบันมีปริมาณน้ำกักเก็บทั่วประเทศอยู่ที่ 5,362 ล้าน ลบ.ม. คิดเป็น 64% ของความจุอ่างฯ มีปริมาณน้ำใช้การเหลืออยู่ 21,859 ล้านลบ.ม. เขื่อนที่มีปริมาณน้ำกักเก็บมากกว่า 80% มีทั้งหมด 6 เขื่อน ได้แก่ เขื่อนสิรินธร (87%) เขื่อนป่าสัก(91%) เขื่อนขุนด่านปราการชล(97%) เขื่อนหนองปลาไหล(96%) เขื่อนประแสร์(100%) และเขื่อนรัชชประภา(84%) ส่วนเขื่อนที่มีปริมาณน้ำกักเก็บคงเหลือน้อยกว่า 30% มีเพียงเขื่อนเดียว คือ เขื่อนแม่กวง (18%) สำหรับเขื่อนภูมิพล และเขื่อนสิริกิติ์ ปริมาณใช้การอยู่ในเกณฑ์น้อย โดยอยู่ที่ 18% 33% ตามลำดับ

ระดับน้ำท่า

- จากการตรวจวัดระดับน้ำของสถานีโทรมาตร สสนก. พบว่าเกิดน้ำล้นตลิ่ง ที่บริเวณทะเลสาบสงขลา ต.ปากอ อ.สิงหนคร จ.สงขลา โดยที่ระดับน้ำภาพรวมของประเทศไทยอยู่ในภาวะปกติ

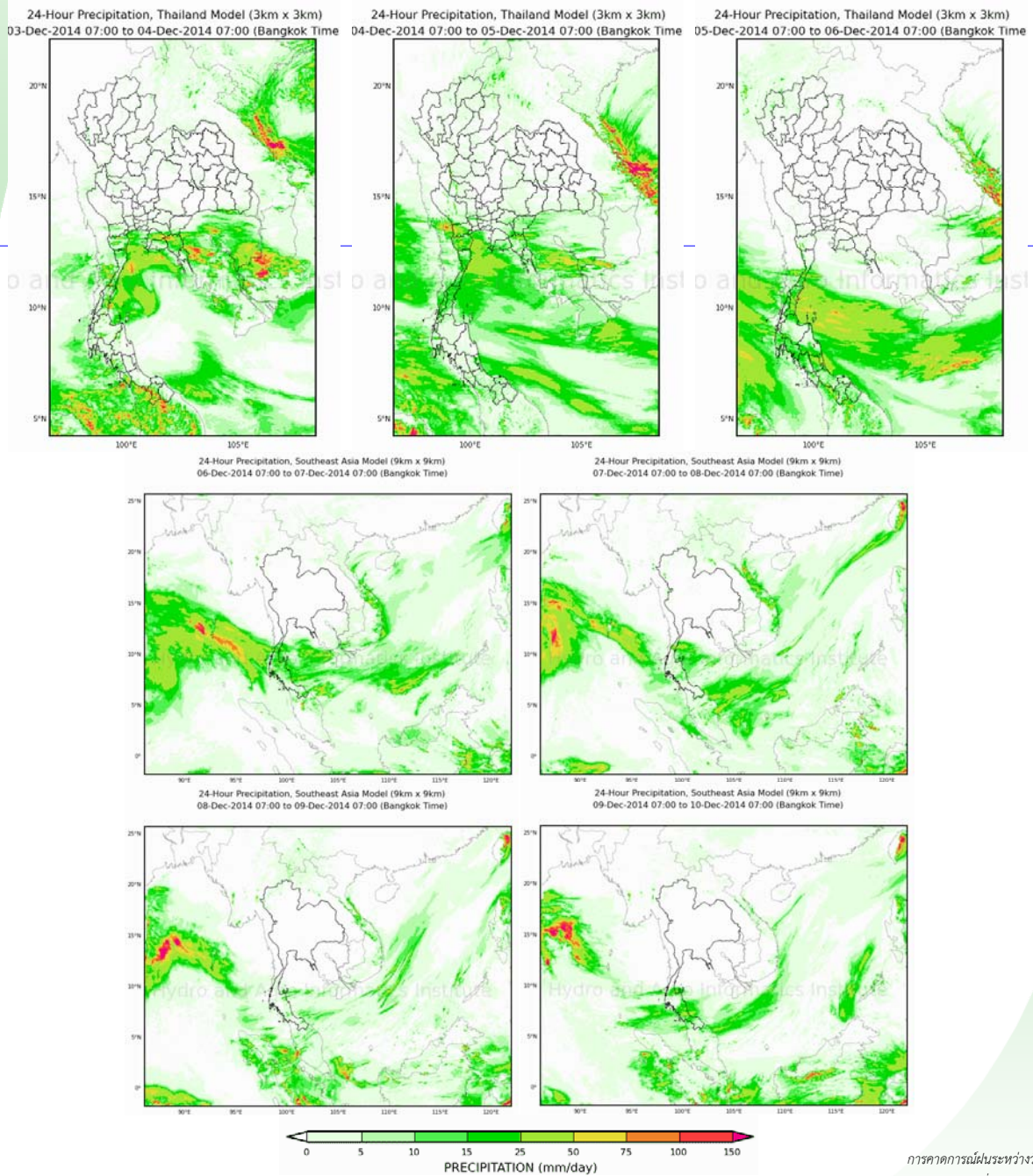
ระดับน้ำทะเลคาดการณ์

- ในวันที่ 10 ธ.ค. 2557 ที่หน้ากองบัญชาการกองทัพเรือ น้ำลงเต็มที่ เวลา 14.50 น. สูงกว่าระดับน้ำทะเลปานกลาง 0.61 เมตร น้ำขึ้นเต็มที่ เวลา 10.52 น. สูงกว่าระดับน้ำทะเล 1.49 เมตร ส่วนที่ป้อมพระจุลจอมเกล้า น้ำลงเต็มที่เวลา 14.07 น. สูงกว่าระดับน้ำทะเลปานกลาง 0.53 เมตร น้ำขึ้นเต็มที่ เวลา 08.34 น. สูงกว่าระดับน้ำทะเลปานกลาง 1.82 เมตร

การเปรียบเทียบผลคาดการณ์ฝน

เปรียบเทียบผลคาดการณ์ฝนล่วงหน้า 7 วัน ด้วยแบบจำลองสภาพอากาศ WRF กับเหตุการณ์ที่เกิดขึ้นจริง

- จากแผนภาพคาดการณ์ปริมาณฝนสะสมรายวันล่วงหน้า 7 วัน ความละเอียด 3x3 กิโลเมตร และ 9x9 กิโลเมตร คาดการณ์เมื่อวันที่ 3 ธ.ค. 57 พบว่าช่วงวันที่ 3-5 ธ.ค. 57 จะมีฝนตกเล็กน้อยถึงปานกลางในภาคตะวันออก และภาคใต้ จากนั้นในช่วงวันที่ 6-9 ธ.ค. 57 จะมีฝนตกเล็กน้อยถึงปานกลางในภาคใต้บริเวณจังหวัดชุมพร สุราษฎร์ธานี นครศรีธรรมราช พัทลุง สงขลา และสตูล แบบจำลองมีความสอดคล้องใกล้เคียงกับเหตุการณ์ที่เกิดขึ้นจริงเมื่อเปรียบเทียบกับเรดาร์ตรวจอากาศกรมอุตุนิยมวิทยา การตรวจวัดฝนจากระบบโทรมาตร สสนก. และแผนภาพแสดงปริมาณฝนของ NASA



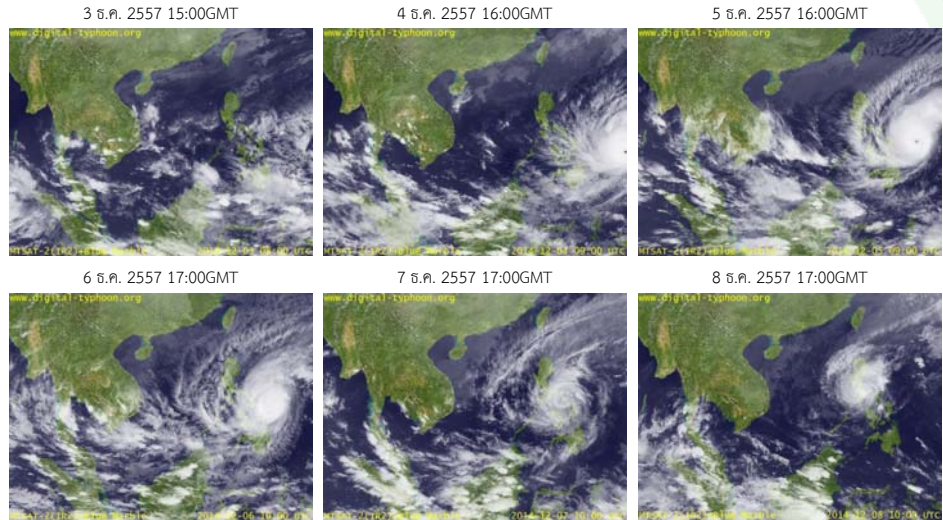
การคาดการณ์ฝนระหว่างวันที่ 3-9 ธ.ค. 2557
(คาดการณ์ ณ วันที่ 3 ธ.ค.2557 เวลา 07:00 น.)

ที่มา : สถาบันสารสนเทศทรัพยากรน้ำและการเกษตร (องค์การมหาชน)

สภาพอากาศปัจจุบัน (วันที่ 3-9 ธันวาคม 2557)

เมฆ

- กลุ่มเมฆปกคลุมหนาแน่นบริเวณภาคใต้ โดยเฉพาะช่วงกลางถึงปลายสัปดาห์ อันเนื่องมาจากมรสุมตะวันออกเฉียงเหนือที่พัดปกคลุมอ่าวไทยและภาคใต้ ส่งผลให้มีฝนตกกระจาย และมีฝนตกหนักบางแห่ง



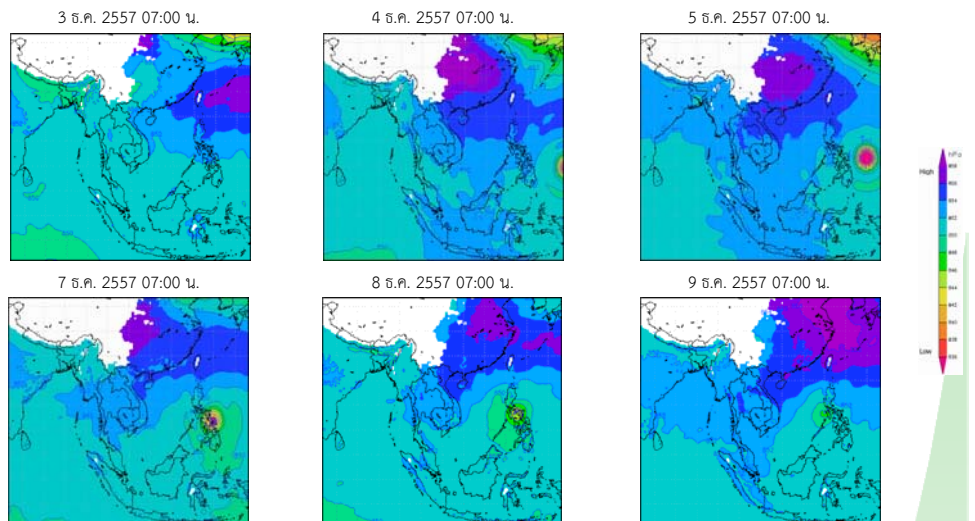
แผนที่เมฆ

ที่มา : มหาวิทยาลัยโคชิ

Pasted from http://tiwrm.haii.or.th/TyphoonTracking/

ความกดอากาศที่ระดับ 1.5 กิโลเมตร

- บริเวณความกดอากาศสูงกำลังค่อนข้างแรงปกคลุมประเทศไทยตอนบนในช่วงครึ่งแรกของสัปดาห์ ส่วนมรสุมตะวันออกเฉียงเหนือที่พัดปกคลุมภาคใต้และอ่าวไทยมีกำลังแรงขึ้นในช่วงครึ่งหลังของสัปดาห์ ลักษณะดังกล่าวทำให้บริเวณประเทศไทยตอนบนมีอากาศเย็น ส่วนภาคใต้มีฝนตกเกือบตลอดสัปดาห์



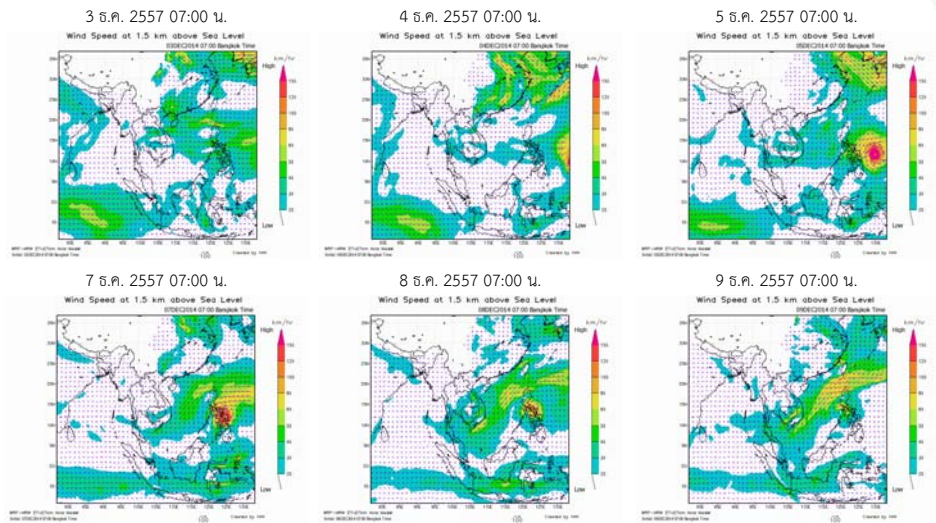
แผนที่อากาศที่ระดับความสูง 1.5 กิโลเมตร

ที่มา : สถาบันสารสนเทศทรัพยากรน้ำและการเกษตร (องค์การมหาชน)

สภาพอากาศปัจจุบัน (วันที่ 3-9 ธันวาคม 2557)

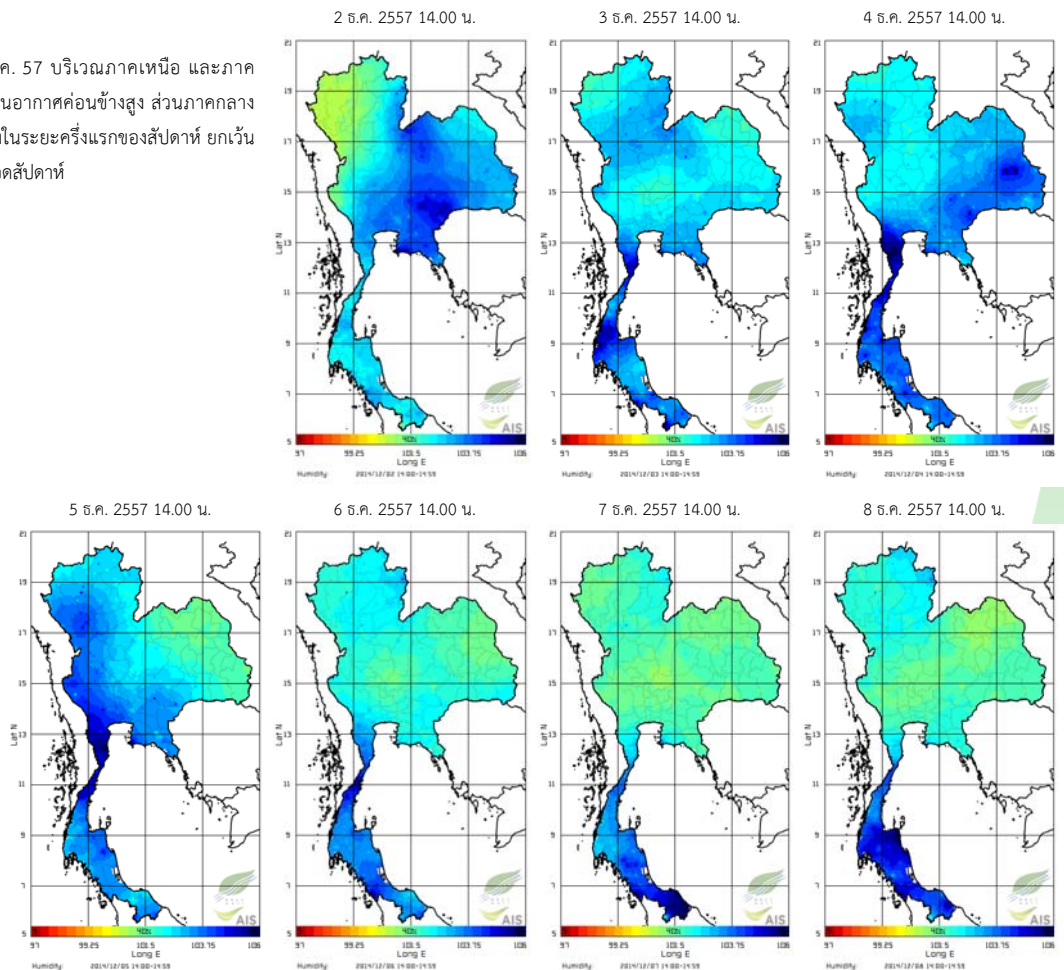
ความเร็วลมที่ระดับ 1.5 กิโลเมตร

- ในช่วงวันที่ 3-9 ธ.ค. 57 ในช่วงวันที่ 3-5 ธ.ค. ลมตะวันออกเฉียงเหนือกำลังแรงจะพัดปกคลุมบริเวณภาคตะวันออกเฉียงเหนือตอนล่าง ภาคตะวันออก ภาคกลางตอนล่าง และภาคใต้ตอนบน ทำให้บริเวณดังกล่าวมีฝนตกเพิ่มมากขึ้น



ความชื้นในอากาศ

- ในวันที่ 2 ธ.ค. กับช่วงวันที่ 6-8 ธ.ค. 57 บริเวณภาคเหนือ และภาคตะวันออกเฉียงเหนือภา มีความชื้นในอากาศค่อนข้างสูง ส่วนภาคกลาง ภาคตะวันออก มีความชื้นค่อนข้างสูงในระยะครึ่งแรกของสัปดาห์ ยกเว้นภาคใต้มีความชื้นค่อนข้างสูงเกือบตลอดสัปดาห์



แผนภาพความชื้นในอากาศ

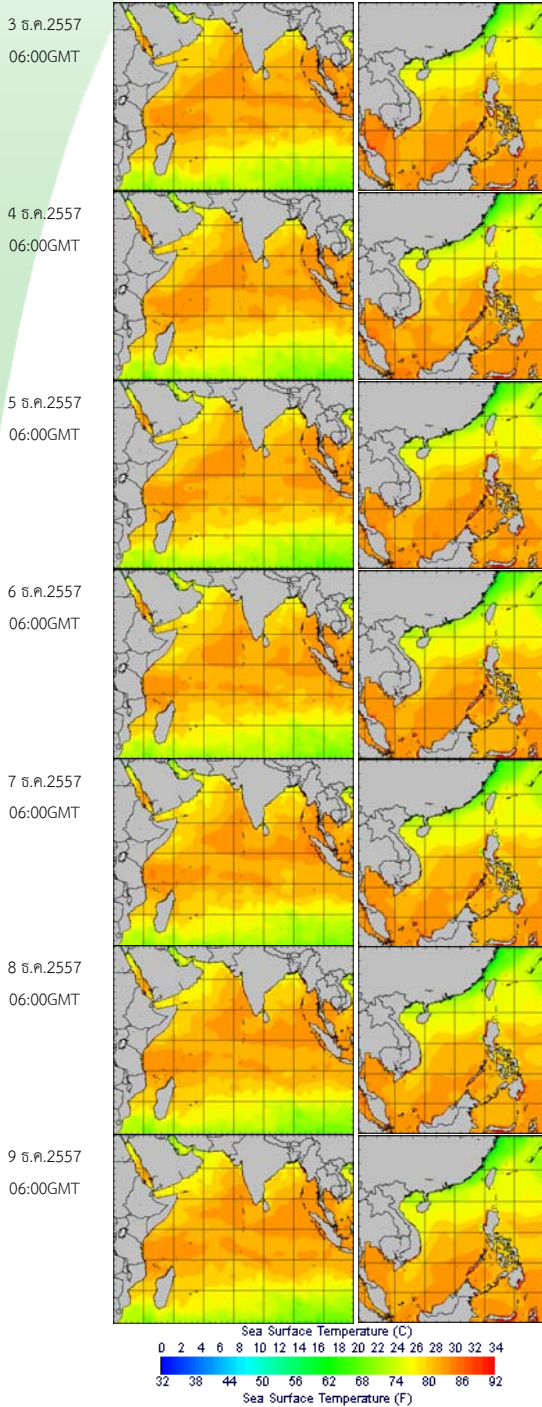
ที่มา : สถาบันสารสนเทศทรัพยากรน้ำและการเกษตร (องค์การมหาชน)

Pasted from <http://www.thaiwater.net/DATA/REPORT/php/radar/show_humidmg.php>

สภาพอากาศปัจจุบัน (วันที่ 3 - 9 ธันวาคม 2557)

อุณหภูมิผิวน้ำทะเล

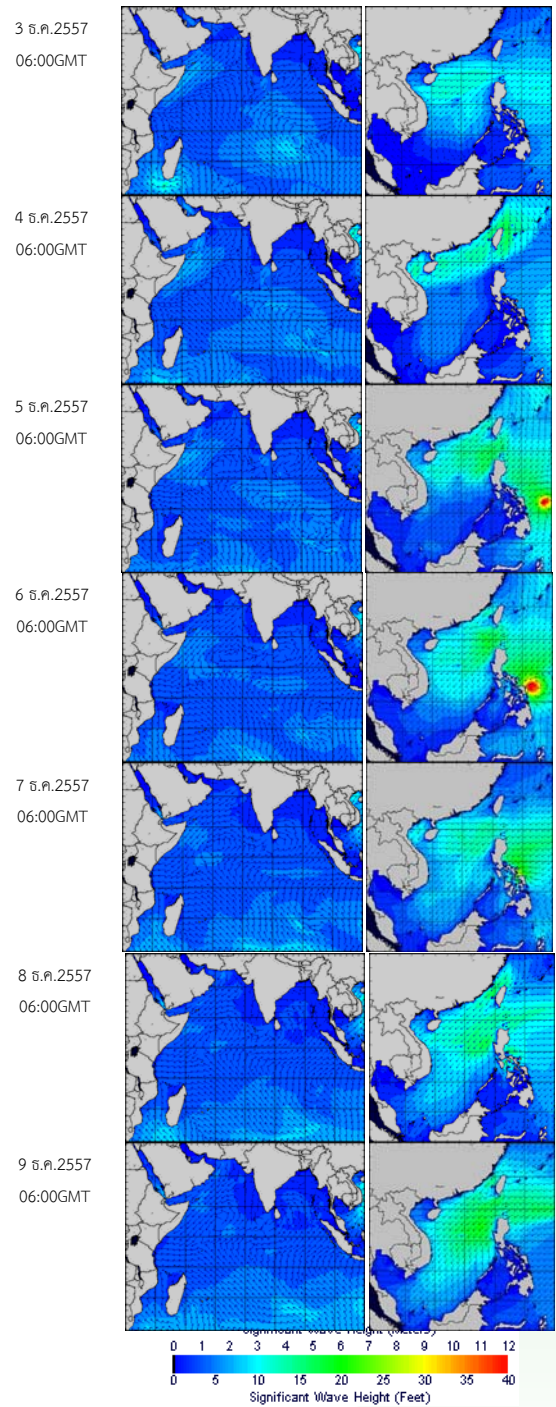
- อุณหภูมิผิวน้ำทะเลฝั่งอ่าวไทยและฝั่งอันดามันใกล้เคียง โดยอยู่ที่ประมาณ 27-29 องศาเซลเซียส



อุณหภูมิผิวน้ำทะเลฝั่งอันดามัน (ซ้าย) และฝั่งอ่าวไทย (ขวา)
ที่มา : Oceanweather, Inc.
Pasted from <http://tiwrm.haii.or.th/DATA/REPORT/php/show_sst.php>

ความสูงและทิศทางคลื่น

- ฝั่งอันดามันทะเลมีคลื่นสูงประมาณ 1 เมตรตลอดสัปดาห์ สำหรับฝั่งอ่าวไทยในระยะครึ่งแรกของสัปดาห์ทะเลมีคลื่นสูง 1 เมตร ส่วนในช่วงครึ่งหลังของสัปดาห์บริเวณอ่าวไทยตอนล่างทะเลมีคลื่นสูง 1-2 เมตร และบริเวณที่มีฝนฟ้าคะนองคลื่นสูงประมาณ 2 เมตร



ความสูงและทิศทางคลื่นฝั่งอันดามัน (ซ้าย) และฝั่งอ่าวไทย (ขวา)
ที่มา : Oceanweather, Inc.
Pasted from <http://www.thaiwater.net/DATA/REPORT/php/show_wave.php?zone=Ind>

สภาพฝนของประเทศไทย

เรดาร์ตรวจอากาศ

เรดาร์สุวรรณภูมิ

3 ธ.ค. 2557 20.30 น.

4 ธ.ค. 2557 10.30 น.

5 ธ.ค. 2557 16.30 น.

6 ธ.ค. 2557 16.30 น.

7 ธ.ค. 2557 6.30 น.

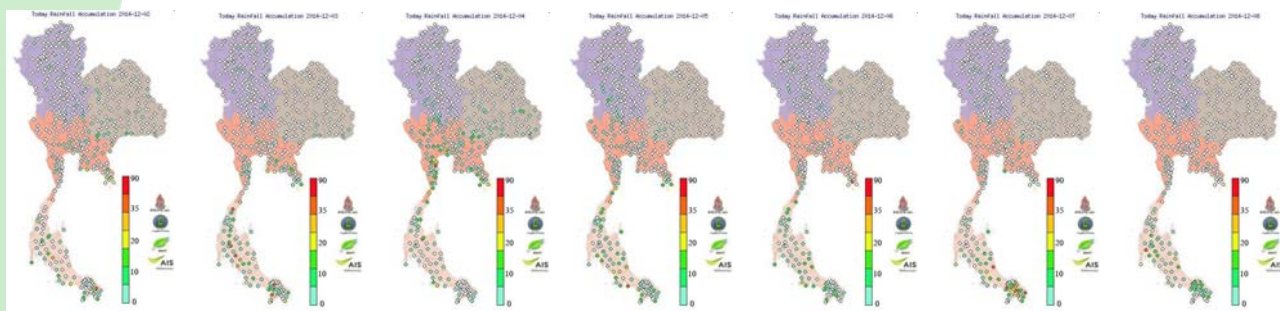
8 ธ.ค. 2557 10.30 น.

9 ธ.ค. 2557 12.30 น.



ปริมาณฝนสัปดาห์ที่ผ่านมา

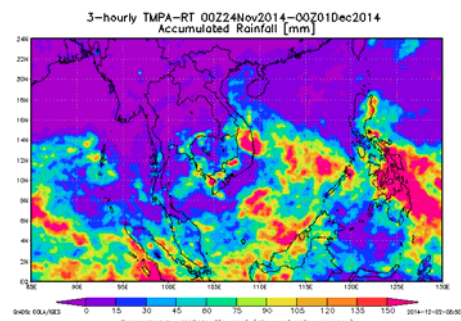
ปริมาณฝนสะสมรายวัน (วันที่ 2 - 8 ธ.ค. 2557)



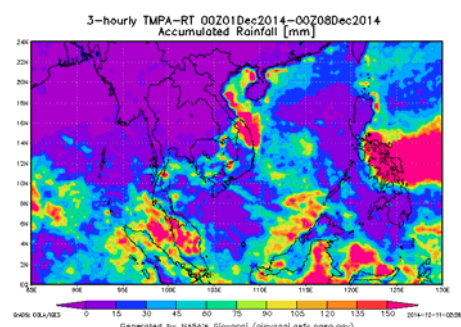
สถานี	ปริมาณฝนสะสม 2-8 ธ.ค. 57 (มม.)
กระแสนินทร์ ต.เชิงแส จ.สงขลา	116
โรงพยาบาลเบตง ต.ยะรม จ.ยะลา	104.2
ที่ว่าการอำเภอเมือง ต.เมือง จ.นราธิวาส	103.6
สถานีพัฒนาที่ดินจังหวัดยะลา ต.ธารโต จ.ยะลา	100.4
บ้านฉันทา ต.สินปุน จ.กระบี่	81.6
โครงการส่งน้ำและบำรุงรักษาปัตตานี ต.ตาเซะ จ.ยะลา	81.4
ที่ทำการเกษตรอำเภอทุ่งยางแดง ต.ตะโละมะเณนา จ.ปัตตานี	76.4
บางขัน ต.บ้านลำนาว จ.นครศรีธรรมราช	76.2
โครงการชลประทานยะลา ต.สะเตง จ.ยะลา	72.8
ที่ว่าการอำเภอตากใบ ต.เงี้ยว จ.นราธิวาส	72.6
ชุมชนซอยลิบเฮ็ด ต.ท่าข้าม จ.ชุมพร	72.4
ตลาดสะเตา ต.สะเตา จ.สงขลา	71.6

สัปดาห์นี้บริเวณตอนบนของประเทศไทยมีอากาศเย็น ส่วนภาคใต้มีฝนส่วนมากในระยะปลายสัปดาห์ จากตรวจวัดปริมาณฝนสะสม 7 วัน ระหว่างวันที่ 2-8 ธ.ค. 2557 พบว่าปริมาณฝนสะสมสูงสุดอยู่ที่ กระแสนินทร์ ต.เชิงแส จ.สงขลา วัดปริมาณฝนได้ 116.0 มิลลิเมตร รองลงมาคือ โรงพยาบาลเบตง ต.ยะรม จ.ยะลา และ ที่ทำการอำเภอเมือง ต.เมือง จ.ยะลา วัดปริมาณฝนได้ 104.2 และ 103.6 มิลลิเมตร ตามลำดับ

ฝนสะสมตั้งแต่วันที่ 24-30 พ.ย. 2557



ฝนสะสมตั้งแต่วันที่ 1-7 ธ.ค. 2557



- ฝนสะสมตั้งแต่วันที่ 1-7 ธ.ค. 57 พบว่า มีปริมาณฝนสะสมส่วนใหญในพื้นที่ภาคใต้ โดยมีฝนสะสมมากบริเวณจังหวัดชุมพร

ที่มา : NASA (National Aeronautics and Space Administration)

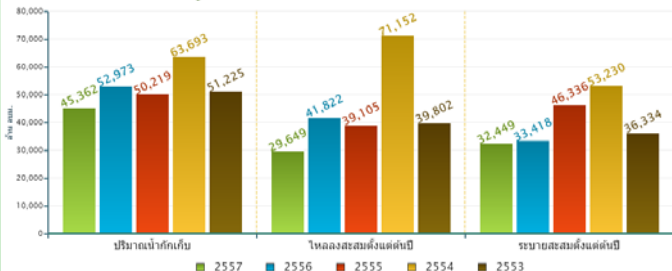
Pasted from <<http://disc2.nascom.nasa.gov/Giovanni/tovas/realtime.3B42RT.2.shtml>>

ปริมาณน้ำในอ่างเก็บน้ำ

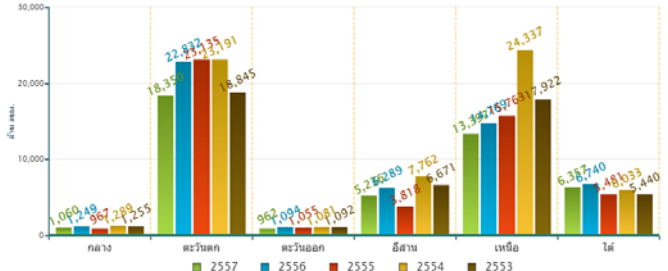
สภาพน้ำในอ่างเก็บน้ำขนาดใหญ่ทั่วประเทศ (วันที่ 9 ธันวาคม 2557)

- ปัจจุบันมีปริมาณน้ำกักเก็บทั่วประเทศอยู่ที่ 45,362 ล้าน ลบ.ม. คิดเป็น 64% ของความจุอ่างฯ มีปริมาณน้ำใช้การเหลืออยู่ 21,859 ล้าน ลบ.ม.
- เขื่อนที่มีปริมาณน้ำกักเก็บมากกว่า 80% มีทั้งหมด 6 เขื่อน ได้แก่ เขื่อนสิรินธร (87%) เขื่อนป่าสัก(91%) เขื่อนขุนด่านปราการชล(97%) เขื่อนหนองปลาไหล(96%) เขื่อนประแสร์(100%) และเขื่อนรัชชประภา(84%) ส่วนเขื่อนที่มีปริมาณน้ำกักเก็บคงเหลือน้อยกว่า 30% มีเพียงเขื่อนเดียว คือ เขื่อนแม่งวง (18%)

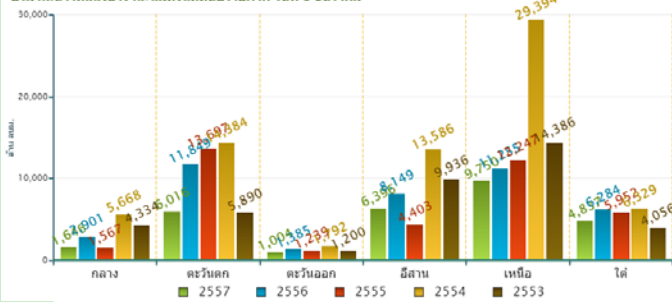
สถานการณ์น้ำในอ่างเก็บน้ำขนาดใหญ่ วันที่ 9 ธันวาคม



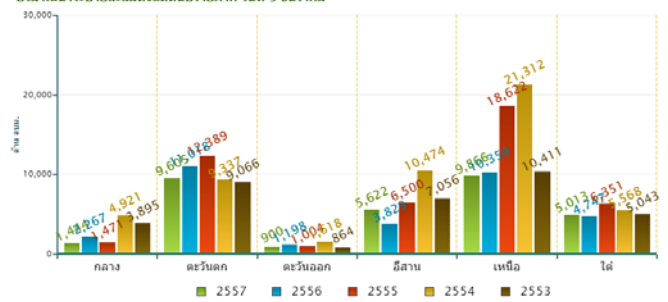
ปริมาณเก็บกักรายภาค วันที่ 9 ธันวาคม



ปริมาณน้ำในลพบุรีอ่างลพบุรีรายภาค วันที่ 9 ธันวาคม



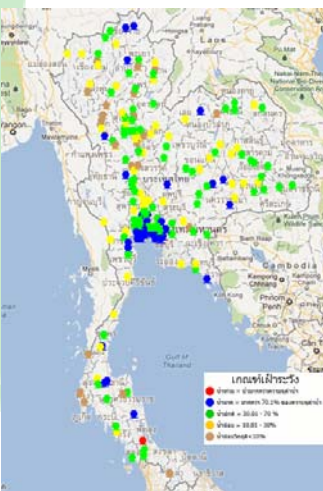
ปริมาณน้ำระบายลพบุรีรายภาค วันที่ 9 ธันวาคม



ข้อมูลปริมาณน้ำในอ่างเก็บน้ำขนาดใหญ่วันที่ 9 ธันวาคม 2557
ที่มา : กรมชลประทานและการไฟฟ้าผลิตแห่งประเทศไทย

ระดับน้ำท่า

สถานการณ์น้ำท่า



จากการตรวจวัดระดับน้ำของสถานีโทรมาตร สสนก. พบว่ามีระดับน้ำตื้นถึงลุ่มต่ำตามธรรมชาติ บริเวณทะเลสาบสงขลา ต.ปากอ อ.สิงหนคร จ.สงขลา โดยภาพรวมระดับน้ำของประเทศอยู่ในภาวะปกติ
รายละเอียดเพิ่มเติม : <http://www.thaiwater.net/hourlyreport>

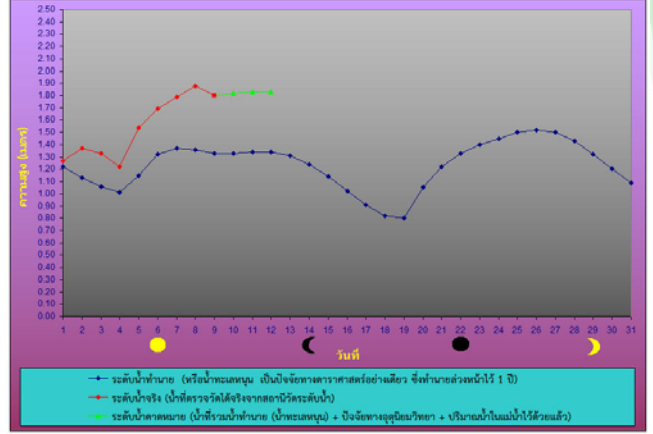
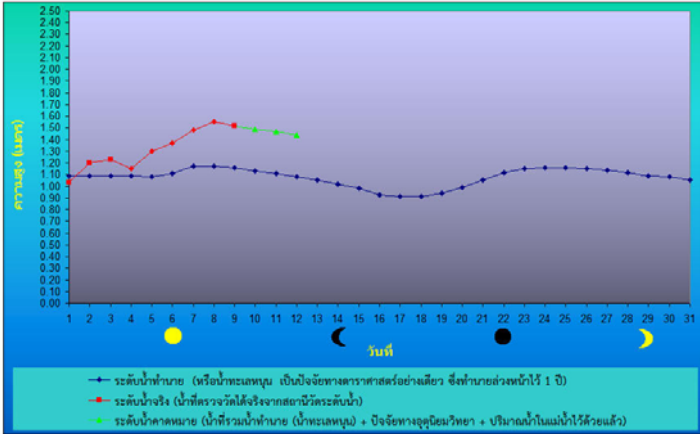
ที่มา : สถานีโทรมาตรตรวจวัดระดับน้ำของสถาบันสารสนเทศทรัพยากรน้ำและการเกษตร(องค์การมหาชน)

ระดับน้ำทะเลคาดการณ์

การคาดการณ์สภาวะระดับน้ำในแม่น้ำเจ้าพระยา

หน้ากองบัญชาการกองทัพเรือ

ป้อมพระจุลจอมเกล้า



ตำแหน่ง	วันที่	น้ำลงเต็มที่		น้ำขึ้นเต็มที่	
		เวลา	เทียบกับระดับทะเลปานกลาง	เวลา	เทียบกับระดับทะเลปานกลาง
หน้ากองบัญชาการกองทัพเรือ	10 ธ.ค. 57	04.00 น.	ต่ำกว่า 0.80 ม.	10.52 น.	สูงกว่า 1.49 ม.
		14.50 น.	สูงกว่า 0.61 ม.	19.44 น.	สูงกว่า 1.06 ม.
บริเวณป้อมพระจุลจอมเกล้า	10 ธ.ค. 57	01.39 น.	ต่ำกว่า 1.21 ม.	08.34 น.	สูงกว่า 1.82 ม.
		14.07 น.	สูงกว่า 0.53 ม.	18.00 น.	สูงกว่า 1.11 ม.

ที่มา : กรมอุทกศาสตร์ กองทัพเรือ



ส ส น ก
H A I I

จัดทำโดย

สถาบันสารสนเทศทรัพยากรน้ำและการเกษตร (องค์การมหาชน)

กระทรวงวิทยาศาสตร์และเทคโนโลยี

เลขที่ 108 อาคารบางกอกไทยทาวเวอร์ ชั้น 8

ถนนรางน้ำ แขวงถนนพญาไท เขตราชเทวี กรุงเทพฯ 10400

โทรศัพท์ 0-2642-7132 โทรสาร 0-2642-7133

สนับสนุนแนวทางการวิเคราะห์ข้อมูลโดย

สถาบันเทคโนโลยีแห่งเอเชีย

สนใจรายละเอียดเพิ่มเติมดูได้ที่

คลังข้อมูลสภาพน้ำ

<http://www.thaiwater.net>

หมายเหตุ : โดยทั่วไปความแม่นยำของการคาดการณ์สภาวะฝนจะลดลง เมื่อระยะเวลาคาดการณ์ยาวขึ้น โดยจะมีความแม่นยำสูงสุดที่ 3 วันข้างหน้า
ข้อมูลคาดการณ์สภาวะฝนเป็นผลงานในระยะวิจัยและพัฒนา โปรดใช้วิจารณญาณในการนำข้อมูลไปใช้