



รายงานข้อมูลน้ำรายสัปดาห์

สัปดาห์ที่ 48/2557

ระหว่างวันที่ 26 พฤศจิกายน-2 ธันวาคม 2557

เนื้อหาภายในฉบับ

การเปรียบเทียบผล คาดการณ์ฝน	2
สภาพอากาศปัจจุบัน	3
สภาพฝนของประเทศไทย	6
ปริมาณน้ำในอ่างเก็บน้ำ	7
ระดับน้ำท่า	7
ระดับน้ำทะเลคาดการณ์	8

สรุปข้อมูลน้ำรายสัปดาห์

สภาพอากาศของประเทศไทย

ปริมาณฝน

- สัปดาห์นี้บริเวณตอนบนของประเทศไทยมีอุณหภูมิมีอุณหภูมิสูงขึ้นในช่วงปลายสัปดาห์แต่ยังคงมีอากาศเย็นเกือบทั่วไปกับมีอากาศหนาวบางพื้นที่โดยเฉพาะบริเวณภาคเหนือ ส่วนภาคตะวันออกเฉียงเหนือ และภาคใต้มีฝนส่วนมากในระยะกลางสัปดาห์ จากตรวจวัดปริมาณฝนสะสม 7 วัน ระหว่างวันที่ 25 พ.ย.-1ธ.ค. 2557 พบว่าปริมาณฝนสะสมสูงสุดอยู่ที่ บ้านแลง ต.บ้านแลง จ.ระยอง วัดปริมาณฝนได้ 68.4 มิลลิเมตร รองลงมาคือ อุทอง ต.บ้านนา จ.ระยอง และ พลุตาหลวง ต.พลุตาหลวง จ.ชลบุรี วัดปริมาณฝนได้ 50.0 และ 46.8 มิลลิเมตร ตามลำดับ

• เมฆ

กลุ่มเมฆปกคลุมหนาแน่นบริเวณภาคตะวันออกเฉียงเหนือและภาคใต้ โดยเฉพาะช่วงกลางถึงปลายสัปดาห์ อันเนื่องมาจากมรสุมตะวันออกเฉียงเหนือที่พัดปกคลุมอ่าวไทยและภาคใต้ ส่งผลให้มีฝนตกกระจายและมีฝนตกหนักบางแห่ง

ความกดอากาศ

- บริเวณความกดอากาศสูงกำลังอ่อนปกคลุมประเทศไทยตอนบน ประกอบกับมรสุมตะวันออกเฉียงเหนือที่พัดปกคลุมภาคใต้และอ่าวไทยมีกำลังอ่อนตลอดสัปดาห์ ลักษณะดังกล่าวทำให้บริเวณประเทศไทยตอนบนมีอุณหภูมิสูงขึ้นในระยะครึ่งหลังของสัปดาห์แต่ยังคงมีอากาศเย็นเกือบทั่วไป กับมีอากาศหนาวบางพื้นที่โดยเฉพาะบริเวณภาคเหนือ และมีฝนในระยะครึ่งหลังของสัปดาห์ ส่วนภาคใต้มีฝนส่วนมากในระยะกลางสัปดาห์

อุณหภูมิผิวน้ำทะเล

- อุณหภูมิผิวน้ำทะเลฝั่งอ่าวไทยและฝั่งอันดามันใกล้เคียง โดยอยู่ที่ประมาณ 27-29 องศาเซลเซียส

ความสูงคลื่น

- ฝั่งอันดามันทะเลมีคลื่นสูงประมาณ 1-2 เมตร สำหรับฝั่งอ่าวไทยใกล้ฝั่งทะเลมีคลื่นสูงประมาณ 1 เมตรตลอดสัปดาห์

สภาพน้ำของประเทศไทย

สภาพน้ำในอ่างเก็บน้ำขนาดใหญ่ทั่วประเทศ

- ปัจจุบันมีปริมาณน้ำกักเก็บทั่วประเทศอยู่ที่ 45,535 ล้าน ลบ.ม. คิดเป็น 65% ของความจุอ่างฯ มีปริมาณน้ำใช้การเหลืออยู่ 22,032 ล้าน ลบ.ม. เขื่อนที่มีปริมาณน้ำกักเก็บมากกว่า 80% มีทั้งหมด 7 เขื่อน ได้แก่ เขื่อนแควน้อย(82%) เขื่อนสิรินธร(90%) เขื่อนป่าสัก(94%) เขื่อนขุนด่านปราการชล(98%) เขื่อนหนองปลาไหล(94%) เขื่อนประแสร์(101%) และเขื่อนรัชชประภา(85%) ส่วนเขื่อนที่มีปริมาณน้ำกักเก็บคงเหลือน้อยกว่า 30% มีเพียงเขื่อนเดียว คือ เขื่อนแม่กวาง (17%) สำหรับเขื่อนภูมิพล และเขื่อนสิริกิติ์ ปริมาตรใช้การอยู่ในเกณฑ์น้อย โดยอยู่ที่ 18% 33% ตามลำดับ

ระดับน้ำท่า

- จากการตรวจวัดระดับน้ำของสถานีโทรมาตร สสนก. พบว่าเกิดน้ำล้นตลิ่ง ที่บริเวณทะเลสาบสงขลา ต.ปากอ อ.สิงหนคร จ.สงขลา โดยที่ระดับน้ำภาพรวมของประเทศอยู่ในภาวะปกติ

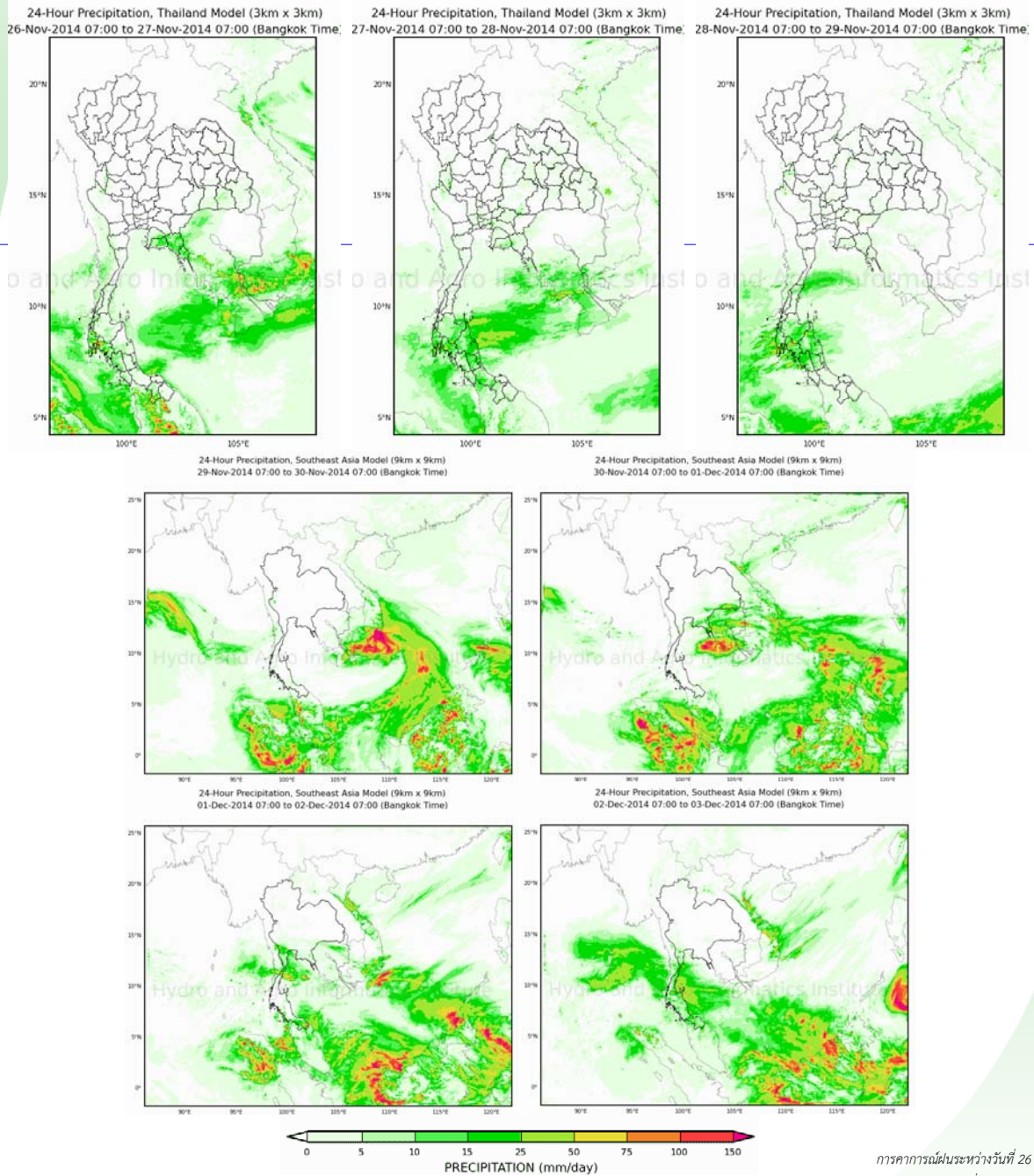
ระดับน้ำทะเลคาดการณ์

- ในวันที่ 3 ธ.ค. 2557 ที่หน้ากองบัญชาการกองทัพเรือ น้ำลงเต็มที่เวลา 08.08 น. สูงกว่าระดับน้ำทะเลปานกลาง 0.25 เมตร น้ำขึ้นเต็มที่ เวลา 14.48 น. สูงกว่าระดับน้ำทะเล 1.20 เมตร ส่วนที่ป้อมพระจุลจอมเกล้า น้ำลงเต็มที่เวลา 07.37 น. สูงกว่าระดับน้ำทะเลปานกลาง 0.17 เมตร น้ำขึ้นเต็มที่ เวลา 13.30 น. สูงกว่าระดับน้ำทะเลปานกลาง 1.28 เมตร

การเปรียบเทียบผลคาดการณ์ฝน

เปรียบเทียบผลคาดการณ์ฝนล่วงหน้า 7 วัน ด้วยแบบจำลองสภาพอากาศ WRF กับเหตุการณ์ที่เกิดขึ้นจริง

- จากแผนภาพคาดการณ์ปริมาณฝนสะสมรายวันล่วงหน้า 7 วัน ความละเอียด 3x3 กิโลเมตร และ 9x9 กิโลเมตร คาดการณ์เมื่อวันที่ 26 พ.ย. 57 พบว่าช่วงวันที่ 26-28 พ.ย. 57 ในวันที่ 26 พ.ย. จะมีฝนตกเล็กน้อยในภาคตะวันออก และภาคใต้บางพื้นที่ วันที่ 27-28 พ.ย. จะมีฝนตกเล็กน้อยในบางพื้นที่ของภาคใต้ จากนั้นในช่วงวันที่ 29 พ.ย.- 2 ธ.ค. 57 ปริมาณฝนบริเวณประเทศไทยจะลดลง แบบจำลองมีความสอดคล้องใกล้เคียงกับเหตุการณ์ที่เกิดขึ้นจริงเมื่อเปรียบเทียบกับเรดาร์ตรวจอากาศกรมอุตุนิยมวิทยา การตรวจวัดฝนจากระบบโทรมาตร สสนก. และแผนภาพแสดงปริมาณฝนของ NASA



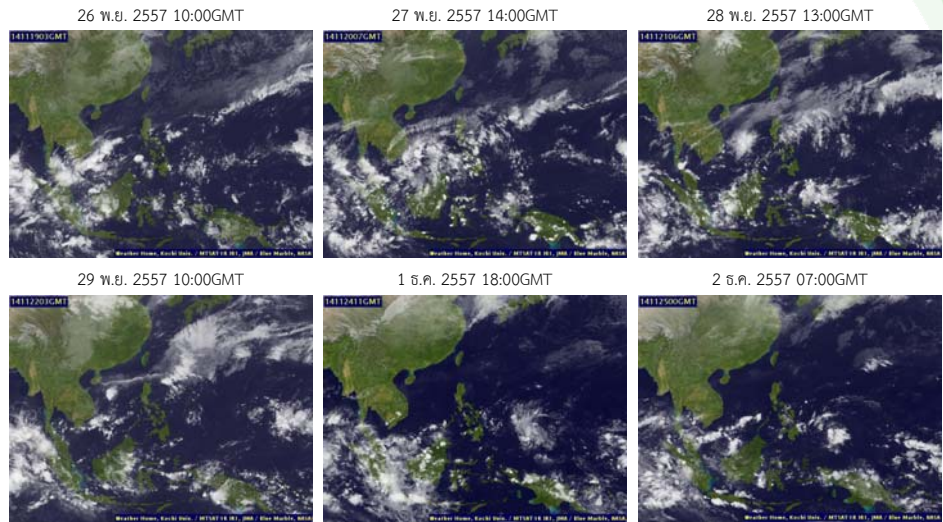
การคาดการณ์ฝนระหว่างวันที่ 26 พ.ย.- 2 ธ.ค. 2557
(คาดการณ์ ณ วันที่ 26 พ.ย. 2557 เวลา 07:00 น.)

ที่มา : สถาบันสารสนเทศทรัพยากรน้ำและการเกษตร (องค์การมหาชน)

สภาพอากาศปัจจุบัน (วันที่ 26 พฤศจิกายน -2 ธันวาคม 2557)

เมฆ

- กลุ่มเมฆปกคลุมหนาแน่นบริเวณภาคตะวันออกเฉียงเหนือและภาคใต้ โดยเฉพาะช่วงกลางถึงปลายสัปดาห์ อันเนื่องมาจากมรสุมตะวันออกเฉียงเหนือที่พัดปกคลุมอ่าวไทยและภาคใต้ ส่งผลให้มีฝนตกกระจายและมีฝนตกหนักบางแห่ง



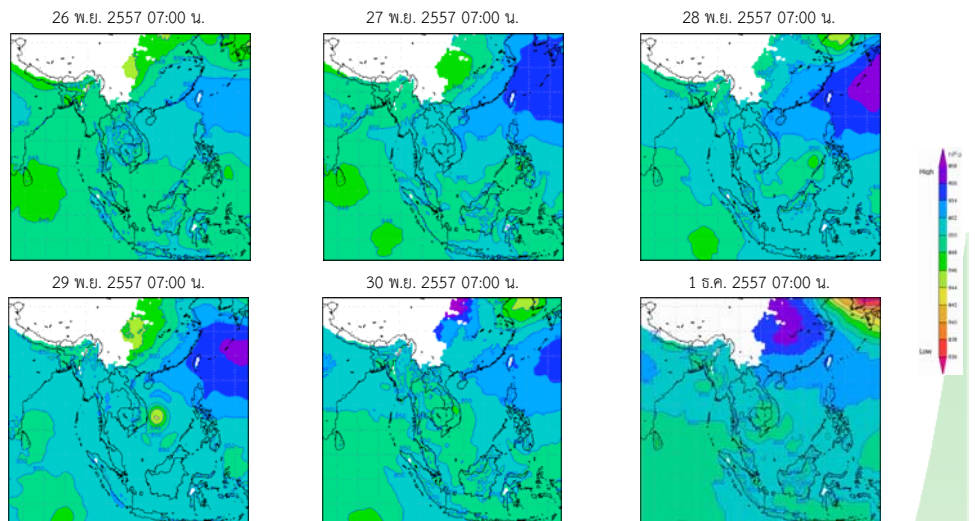
แผนที่เมฆ

ที่มา : มหาวิทยาลัยโคชิ

Pasted from <<http://tiwrm.haii.or.th/TyphoonTracking/>>

ความกดอากาศที่ระดับ 1.5 กิโลเมตร

- บริเวณความกดอากาศสูงกำลังอ่อนปกคลุมประเทศไทยตอนบน ประกอบกับมรสุมตะวันออกเฉียงเหนือที่พัดปกคลุมภาคใต้และอ่าวไทยมีกำลังอ่อนตลอดสัปดาห์ ลักษณะดังกล่าวทำให้บริเวณประเทศไทยตอนบนมีอุณหภูมิสูงขึ้นในระยะครึ่งหลังของสัปดาห์ แต่ยังคงมีอากาศเย็นเกือบทั่วไป กับมีอากาศหนาวบางพื้นที่โดยเฉพาะบริเวณภาคเหนือ และมีฝนในระยะครึ่งหลังของสัปดาห์ ส่วนภาคใต้มีฝนส่วนมากในระยะกลางสัปดาห์



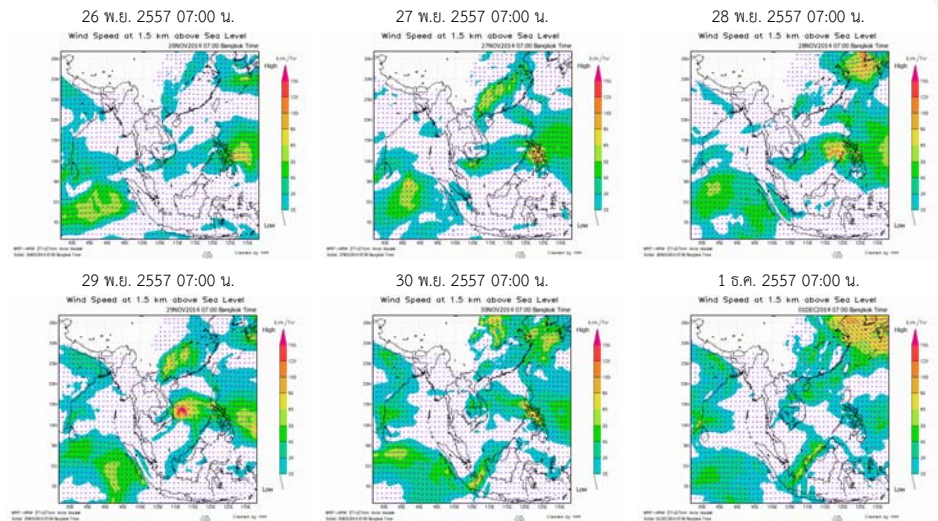
แผนที่อากาศที่ระดับความสูง 1.5 กิโลเมตร

ที่มา : สถาบันสารสนเทศทรัพยากรน้ำและการเกษตร (องค์การมหาชน)

สภาพอากาศปัจจุบัน (วันที่ 26 พฤศจิกายน -2 ธันวาคม 2557)

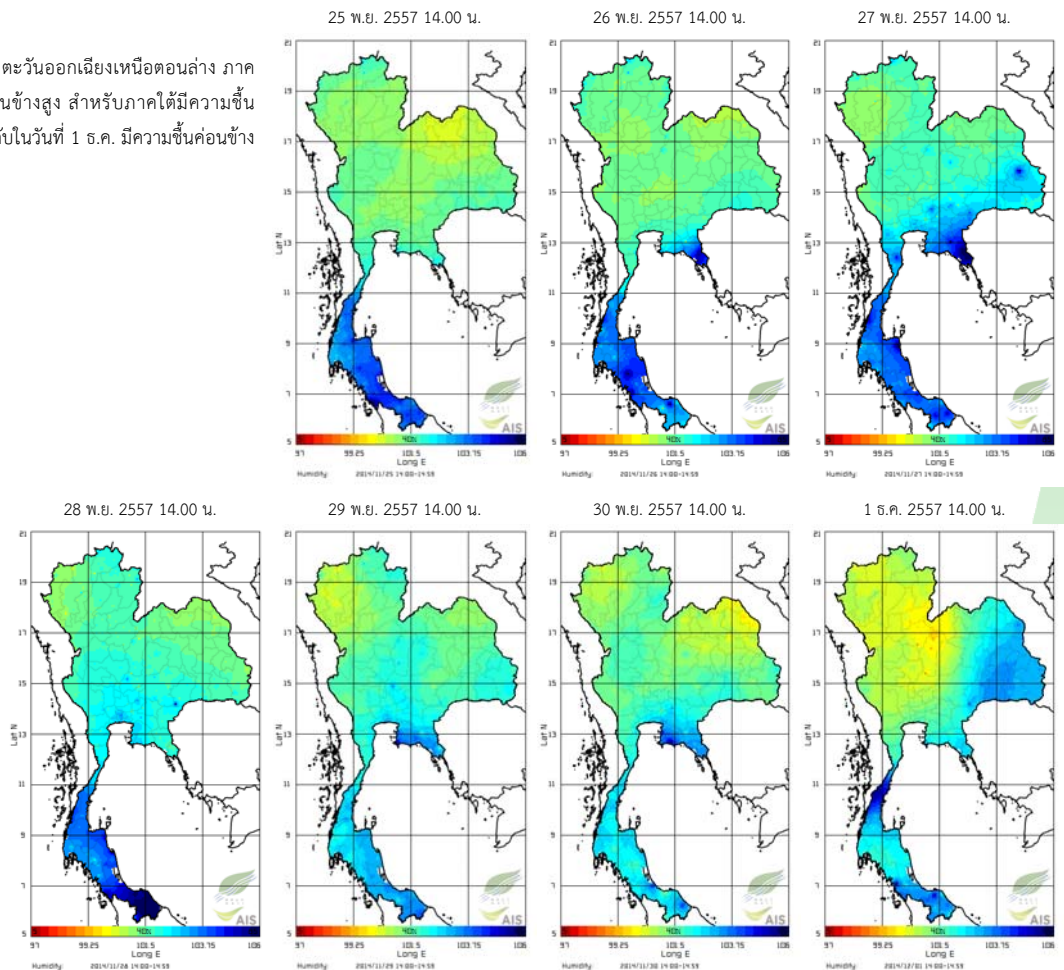
ความเร็วลมที่ระดับ 1.5 กิโลเมตร

- ในช่วงวันที่ 26 พ.ย.-1 ธ.ค. ลมมรสุมตะวันออกเฉียงเหนือที่พัดปกคลุมภาคใต้ และอ่าวไทยมีกำลังอ่อนตลอดช่วง ทำให้ภาคใต้มีฝนตกกระจาย กับมีฝนตกหนักเป็นบางแห่ง



ความชื้นในอากาศ

- ในช่วงวันที่ 26-27 พ.ย. บริเวณภาคตะวันออกเฉียงเหนือตอนล่าง ภาคตะวันออก มีความชื้นในอากาศค่อนข้างสูง สำหรับภาคใต้มีความชื้นค่อนข้างสูงในช่วงวันที่ 25-28 พ.ย. กับในวันที่ 1 ธ.ค. มีความชื้นค่อนข้างสูงโดยเฉพาะบริเวณภาคใต้ตอนบน



แผนภาพความชื้นในอากาศ

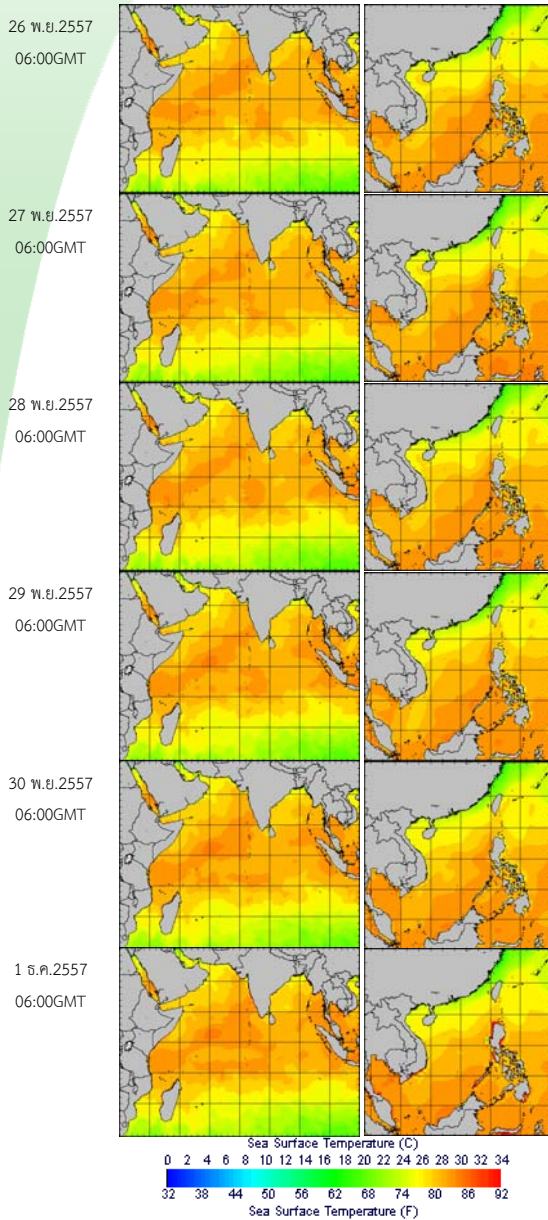
ที่มา : สถาบันสารสนเทศทรัพยากรน้ำและการเกษตร (องค์การมหาชน)

Pasted from <http://www.thaiwater.net/DATA/REPORT/php/radar/show_humidmg.php>

สภาพอากาศปัจจุบัน (วันที่ 26 พฤศจิกายน -2 ธันวาคม 2557)

อุณหภูมิผิวน้ำทะเล

- อุณหภูมิผิวน้ำทะเลฝั่งอ่าวไทยและฝั่งอันดามันใกล้เคียง โดยอยู่ที่ประมาณ 27-29 องศาเซลเซียส



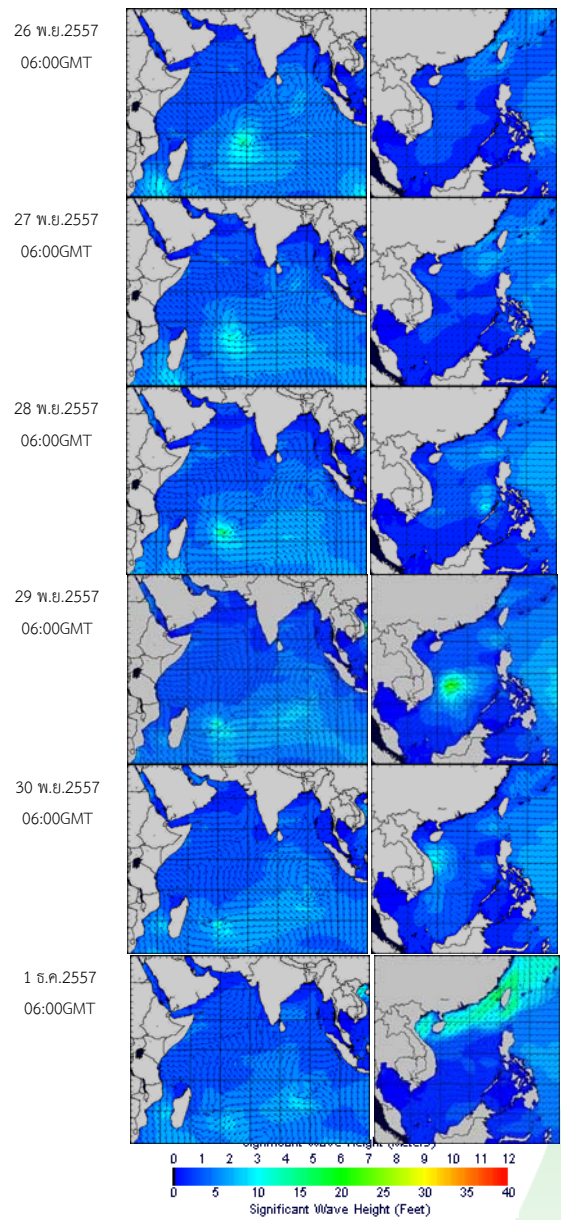
อุณหภูมิผิวน้ำทะเลฝั่งอันดามัน (ซ้าย) และฝั่งอ่าวไทย (ขวา)

ที่มา : Oceanweather, Inc.

Pasted from <http://tiwrm.haii.or.th/DATA/REPORT/php/show_sst.php>

ความสูงและทิศทางคลื่น

- ฝั่งอันดามันทะเลมีคลื่นสูงประมาณ 1-2 เมตร สำหรับฝั่งอ่าวไทยใกล้ฝั่งทะเลมีคลื่นสูงประมาณ 1 เมตรตลอดสัปดาห์



ความสูงและทิศทางคลื่นฝั่งอันดามัน (ซ้าย) และฝั่งอ่าวไทย (ขวา)

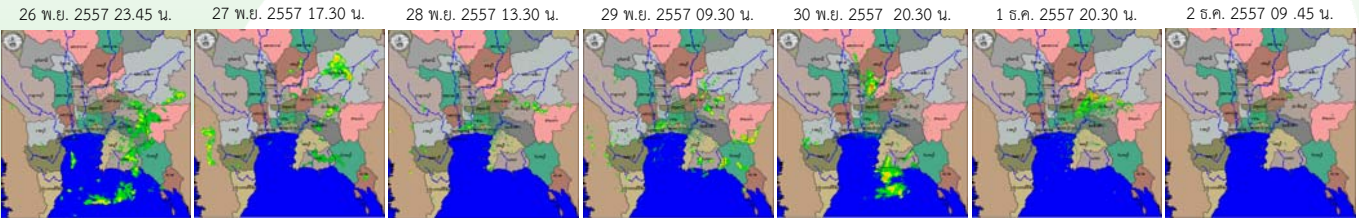
ที่มา : Oceanweather, Inc.

Pasted from <http://www.thaiwater.net/DATA/REPORT/php/show_wave.php?zone=Ind>

สภาพฝนของประเทศไทย

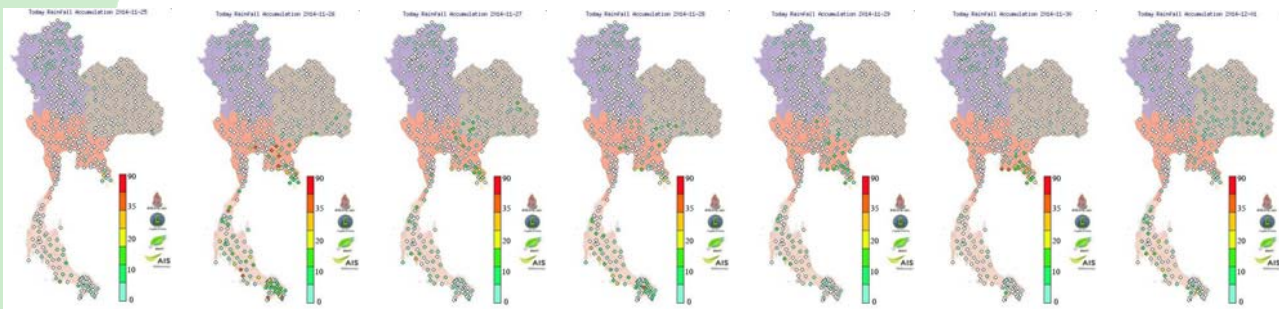
เรดาร์ตรวจอากาศ

เรดาร์สุวรรณภูมิ



ปริมาณฝนสัปดาห์ที่ผ่านมา

ปริมาณฝนสะสมรายวัน (วันที่ 25 พ.ย. - 1 ธ.ค. 2557)

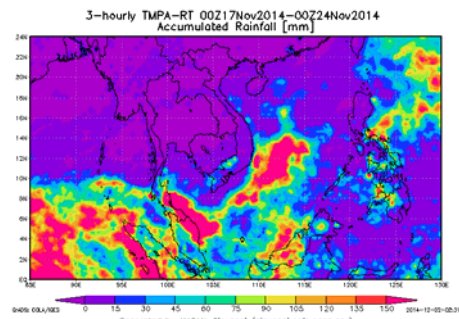


สถานี	ปริมาณฝนสะสม 25 พ.ย.—1 ธ.ค. 57 (มม.)
บ้านแลง ต.บ้านแลง จ.ระยอง	68.4
อู่ทอง ต.บ้านนา จ.ระยอง	50
พหลุดหลวง ต.พหลุดหลวง จ.ชลบุรี	46.8
ปัดวี ต.ปัดวี จ.ฉะเชิงเทรา	39.2
หนองบอน ต.หนองบอน จ.ตราด	37.6
บ้านแหลมค้อ ต.ตะกวด จ.ตราด	37.2
เขาชะเมา ต.คลองใหญ่ จ.ตราด	34.8
บ้านสระบัว ต.ลำพูน จ.สุราษฎร์ธานี	31
ชุมชนประแส ต.ปากน้ำกระแสด จ.ระยอง	30.8

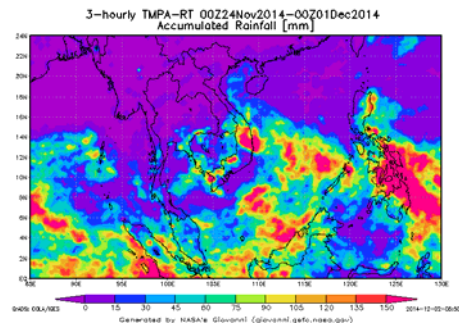
สัปดาห์นี้บริเวณตอนบนของประเทศไทยมีอุณหภูมิมีอุณหภูมิสูงขึ้นช่วงปลาย สัปดาห์แต่ยังคงมีอากาศเย็นเกือบทั่วไปกับมีอากาศหนาวบางพื้นที่โดยเฉพาะบริเวณ ภาคเหนือ ส่วนภาคตะวันออก และ ภาคใต้มีฝนส่วนมากในระยะกลางสัปดาห์ จากตรวจวัดปริมาณฝนสะสม 7 วัน ระหว่างวันที่ 25 พ.ย.-1ธ.ค. 2557 พบว่าปริมาณฝนสะสมสูงสุดอยู่ที่ บ้านแลง ต.บ้านแลง จ.ระยอง วัดปริมาณฝนได้ 68.4 มิลลิเมตร รองลงมาคือ อู่ทอง ต.บ้านนา จ.ระยอง และ พหลุดหลวง ต.พหลุดหลวง จ.ชลบุรี วัดปริมาณฝนได้ 50.0 และ 46.8 มิลลิเมตร ตามลำดับ

รายละเอียดเพิ่มเติม : http://www.thaiwater.net/DATA/site/content/fs_show_top7.html?type=rain_acc&sort_type=max

ฝนสะสมตั้งแต่วันที่ 17-23 พ.ย. 2557



ฝนสะสมตั้งแต่วันที่ 24-30 พ.ย. 2557



- ฝนสะสมตั้งแต่วันที่ 24-30 พ.ย. 57 พบว่า มีปริมาณฝนสะสมมากบริเวณทางภาคตะวันออก กับบางส่วนของภาคตะวันออกเฉียงเหนือตอนล่างและภาคใต้

ที่มา : NASA (National Aeronautics and Space Administration)

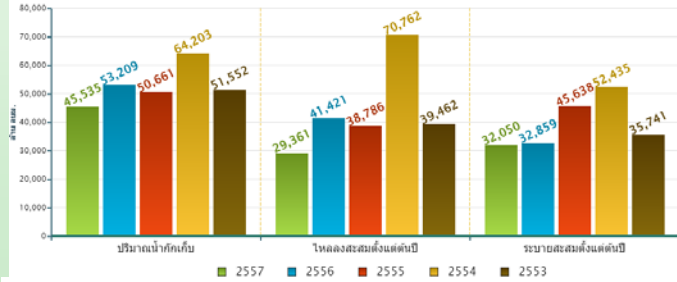
Pasted from <<http://disc2.nascom.nasa.gov/Giovanni/ovos/realtime.3B42RT.2.shtml>>

ปริมาณน้ำในอ่างเก็บน้ำ

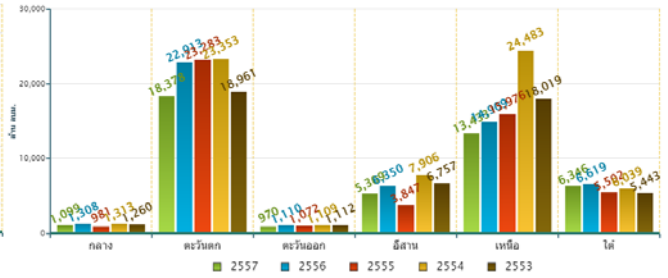
สภาพน้ำในอ่างเก็บน้ำขนาดใหญ่ทั่วประเทศ (วันที่ 2 ธันวาคม 2557)

- ปัจจุบันมีปริมาณน้ำกักเก็บทั่วประเทศอยู่ที่ 45,535 ล้าน ลบ.ม. คิดเป็น 65% ของความจุ้งอ่างฯ มีปริมาณน้ำใช้การเหลืออยู่ 22,032 ล้าน ลบ.ม.
- เขื่อนที่มีปริมาณน้ำกักเก็บมากกว่า 80% มีทั้งหมด 7 เขื่อน ได้แก่ เขื่อนแควน้อย(82%) เขื่อนสิรินธร(90%) เขื่อนป่าสัก(94%) เขื่อนขุนด่านปราการชล(98%) เขื่อนหนองปลาไหล(94%) เขื่อนประแสร์(101%) และเขื่อนรัชชประภา(85%) ส่วนเขื่อนที่มีปริมาณน้ำกักเก็บเหลือน้อยกว่า 30% มีเพียงเขื่อนเดียว คือ เขื่อนแม่กวง (17%)

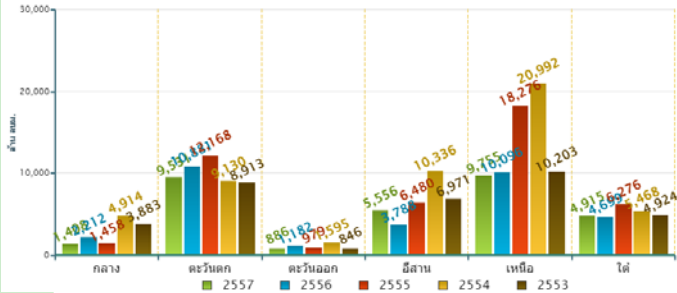
สถานการณ์น้ำในอ่างเก็บน้ำขนาดใหญ่ วันที่ 2 ธันวาคม



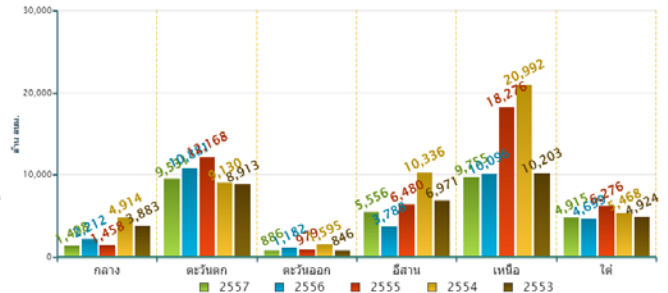
ปริมาณการเก็บกักรายภาค วันที่ 2 ธันวาคม



ปริมาณการระบายสะสมตั้งแต่ต้นปีรายภาค วันที่ 2 ธันวาคม



ปริมาณการระบายสะสมตั้งแต่ต้นปีรายภาค วันที่ 2 ธันวาคม

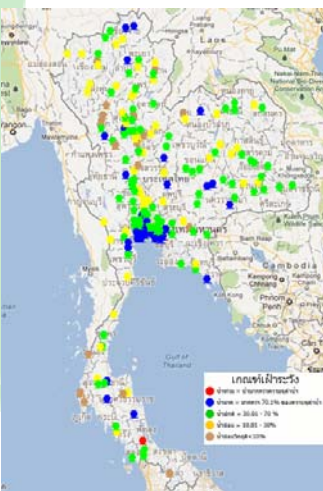


ข้อมูลปริมาณน้ำในอ่างเก็บน้ำขนาดใหญ่วันที่ 2 ธันวาคม 2557

ที่มา : กรมชลประทานและการไฟฟ้าผลิตแห่งประเทศไทย

ระดับน้ำท่า

สถานการณ์น้ำท่า



จากการตรวจวัดระดับน้ำของสถานีโทรมาตร สสนก. พบว่ามีระดับน้ำตื้นถึงลุ่มต่ำตามธรรมชาติ บริเวณทะเลสาบสงขลา ต.ปากอ อ.สิงหนคร จ.สงขลา โดยภาพรวมระดับน้ำของประเทศอยู่ในภาวะปกติ

รายละเอียดเพิ่มเติม : <http://www.thaiwater.net/hourlyreport>

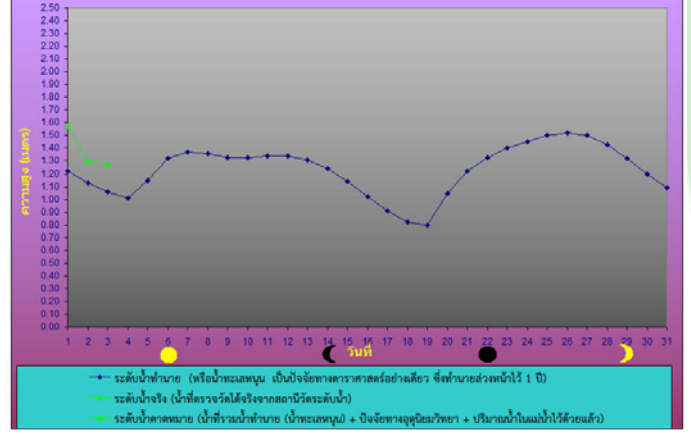
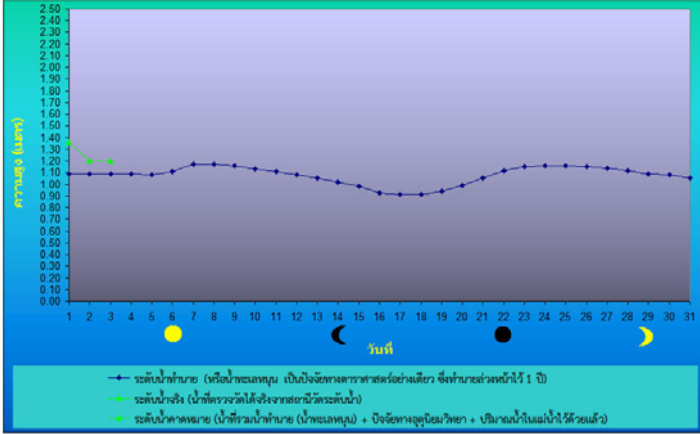
ที่มา : สถานีโทรมาตรตรวจวัดระดับน้ำของสถาบันสารสนเทศทรัพยากรน้ำและการเกษตร(องค์การมหาชน)

ระดับน้ำทะเลคาดการณ์

การคาดการณ์สภาวะระดับน้ำในแม่น้ำเจ้าพระยา

หน้ากองบัญชาการกองทัพเรือ

ป้อมพระจุลจอมเกล้า



ตำแหน่ง	วันที่	น้ำลงเต็มที่		น้ำขึ้นเต็มที่	
		เวลา	เทียบกับระดับทะเลปานกลาง	เวลา	เทียบกับระดับทะเลปานกลาง
หน้ากองบัญชาการกองทัพเรือ	3 ธ.ค. 57	08.08 น.	สูงกว่า 0.25 ม.	04.02 น.	สูงกว่า 0.42 ม.
		23.30 น.	ต่ำกว่า 0.67 ม.	14.48 น.	สูงกว่า 1.20 ม.
บริเวณป้อมพระจุลจอมเกล้า	3 ธ.ค. 57	07.37 น.	สูงกว่า 0.17 ม.	03.20 น.	สูงกว่า 0.54 ม.
		-	-	13.30 น.	สูงกว่า 1.28 ม.

ที่มา : กรมอุทกศาสตร์ กองทัพเรือ



ส ส น ก
H A I I

จัดทำโดย

สถาบันสารสนเทศทรัพยากรน้ำและการเกษตร (องค์การมหาชน)

กระทรวงวิทยาศาสตร์และเทคโนโลยี

เลขที่ 108 อาคารบางกอกไทยทาวเวอร์ ชั้น 8

ถนนรางน้ำ แขวงถนนพญาไท เขตราชเทวี กรุงเทพฯ 10400

โทรศัพท์ 0-2642-7132 โทรสาร 0-2642-7133

สนับสนุนแนวทางการวิเคราะห์ข้อมูลโดย

สถาบันเทคโนโลยีแห่งเอเชีย

สนใจรายละเอียดเพิ่มเติมดูได้ที่

คลังข้อมูลสภาพน้ำ

<http://www.thaiwater.net>

หมายเหตุ : โดยทั่วไปความแม่นยำของการคาดการณ์สภาวะฝนจะลดลง เมื่อระยะเวลาคาดการณ์ยาวขึ้น โดยจะมีความแม่นยำสูงสุดที่ 3 วันข้างหน้า
ข้อมูลคาดการณ์สภาวะฝนเป็นผลงานในระยะวิจัยและพัฒนา โปรดใช้วิจารณญาณในการนำข้อมูลไปใช้