



รายงานข้อมูลน้ำรายสัปดาห์

สัปดาห์ที่ 47/2557

ระหว่างวันที่ 19-25 พฤศจิกายน 2557

เนื้อหาภายในฉบับ

การเปรียบเทียบผล คาดการณ์ฝน	2
สภาพอากาศปัจจุบัน	3
สภาพฝนของประเทศไทย	6
ปริมาณน้ำในอ่างเก็บน้ำ	7
ระดับน้ำท่า	7
ระดับน้ำทะเลคาดการณ์	8

สรุปข้อมูลน้ำรายสัปดาห์

สภาพอากาศของประเทศไทย

ปริมาณฝน

- สัปดาห์นี้บริเวณตอนบนของประเทศไทยมีอุณหภูมิลดลงทั่วไปในช่วงกลางสัปดาห์และปลายสัปดาห์ กับมีอากาศหนาวบางพื้นที่บริเวณภาคเหนือ และภาคตะวันออกเฉียงเหนือ ส่วนภาคใต้มีฝนหนาแน่นส่วนมากทางฝั่งตะวันออกของภาคจากการตรวจวัดปริมาณฝนสะสม 7 วัน ระหว่างวันที่ 18-24 พ.ย. 2557 พบว่าปริมาณฝนสะสมสูงสุดอยู่ที่ว่าการอำเภอไม้แก่น ต.โทรทอง จ.ปัตตานี วัดปริมาณฝนได้ 258.4 มิลลิเมตร รองลงมาคือ ที่ว่าการอำเภอตากใบ ต.เจ๊ะเห จ.นราธิวาส และ ตลาดกงหรา ต.คลองทรายขาว จ.พัทลุง วัดปริมาณฝนได้ 242.2 และ 209.2 มิลลิเมตร ตามลำดับ

เมฆ

กลุ่มเมฆปกคลุมหนาแน่นบริเวณภาคใต้ตลอดสัปดาห์ โดยเฉพาะช่วงครึ่งแรกของสัปดาห์ อันเนื่องมาจากมรสุมตะวันออกเฉียงเหนือที่พัดปกคลุมอ่าวไทยและภาคใต้มีกำลังแรง ส่งผลให้มีฝนตกกระจายในภาคใต้ และมีฝนตกหนักบางแห่งส่วนมากทางฝั่งตะวันออกของภาค

ความกดอากาศ

- บริเวณความกดอากาศสูงกำลังแรงได้แผ่เสริมลงมาปกคลุมประเทศไทยตอนบนในระยะครึ่งแรกของสัปดาห์ ประกอบกับมรสุมตะวันออกเฉียงเหนือที่พัดปกคลุมภาคใต้ และอ่าวไทย มีกำลังแรงในระยะครึ่งแรกของสัปดาห์ ลักษณะดังกล่าวทำให้บริเวณประเทศไทยตอนบนอุณหภูมิลดลงทั่วไปในช่วงกลางและปลายสัปดาห์ กับมีอากาศหนาวบางพื้นที่บริเวณภาคเหนือ และภาคตะวันออกเฉียงเหนือ ส่วนภาคใต้มีฝนตกหนาแน่นส่วนมากทางฝั่งตะวันออกของภาค

อุณหภูมิผิวน้ำทะเล

- อุณหภูมิผิวน้ำทะเลฝั่งอ่าวไทยและฝั่งอันดามันใกล้เคียง โดยอยู่ที่ประมาณ 27-29 องศาเซลเซียส

ความสูงคลื่น

- ฝั่งอันดามันในระยะครึ่งแรกของสัปดาห์ทะเลมีคลื่นสูง 1 เมตร ส่วนทางฝั่งทะเลมีคลื่นสูงประมาณ 2 เมตร สำหรับฝั่งอ่าวไทยในระยะครึ่งแรกของสัปดาห์อ่าวไทยตอนบนทะเลมีคลื่นสูงประมาณ 1-2 เมตร ส่วนอ่าวไทยตอนล่างทะเลมีคลื่นสูงประมาณ 2-3 เมตร จากนั้นความสูงคลื่นบริเวณทะเลอ่าวไทยลดต่ำลง โดยทะเลมีคลื่นสูงประมาณ 1 เมตร

สภาพน้ำของประเทศไทย

สภาพน้ำในอ่างเก็บน้ำขนาดใหญ่ทั่วประเทศ

- ปัจจุบันมีปริมาณน้ำกักเก็บทั่วประเทศอยู่ที่ 45,631 ล้าน ลบ.ม. คิดเป็น 65% ของความจุอ่างฯ มีปริมาณน้ำใช้การเหลืออยู่ 22,128 ล้าน ลบ.ม. เขื่อนที่มีปริมาณน้ำกักเก็บมากกว่า 80% มีทั้งหมด 7 เขื่อน ได้แก่ เขื่อนแควน้อย(83%) เขื่อนสิรินธร(91%) เขื่อนป่าสัก(96%) เขื่อนขุนด่านปราการชล(99%) เขื่อนหนองปลาไหล(91%) เขื่อนประแสร์(100%) และเขื่อนรัชชประภา(85%) ส่วนเขื่อนที่มีปริมาณน้ำกักเก็บคงเหลือน้อยกว่า 30% มีเพียงเขื่อนเดียว คือ เขื่อนแม่กวง (17%) สำหรับเขื่อนภูมิพล และเขื่อนสิริกิติ์ ปริมาตรใช้การอยู่ในเกณฑ์น้อย โดยอยู่ที่ 18% 33% ตามลำดับ

ระดับน้ำท่า

- จากการตรวจวัดระดับน้ำของสถานีโทรมาตร สสนก. พบว่าเกิดน้ำล้นตลิ่ง ที่บริเวณทะเลสาบสงขลา ต.ปากอ อ.สิงหนคร จ.สงขลา โดยที่ระดับน้ำภาพรวมของประเทศไทยอยู่ในภาวะปกติ

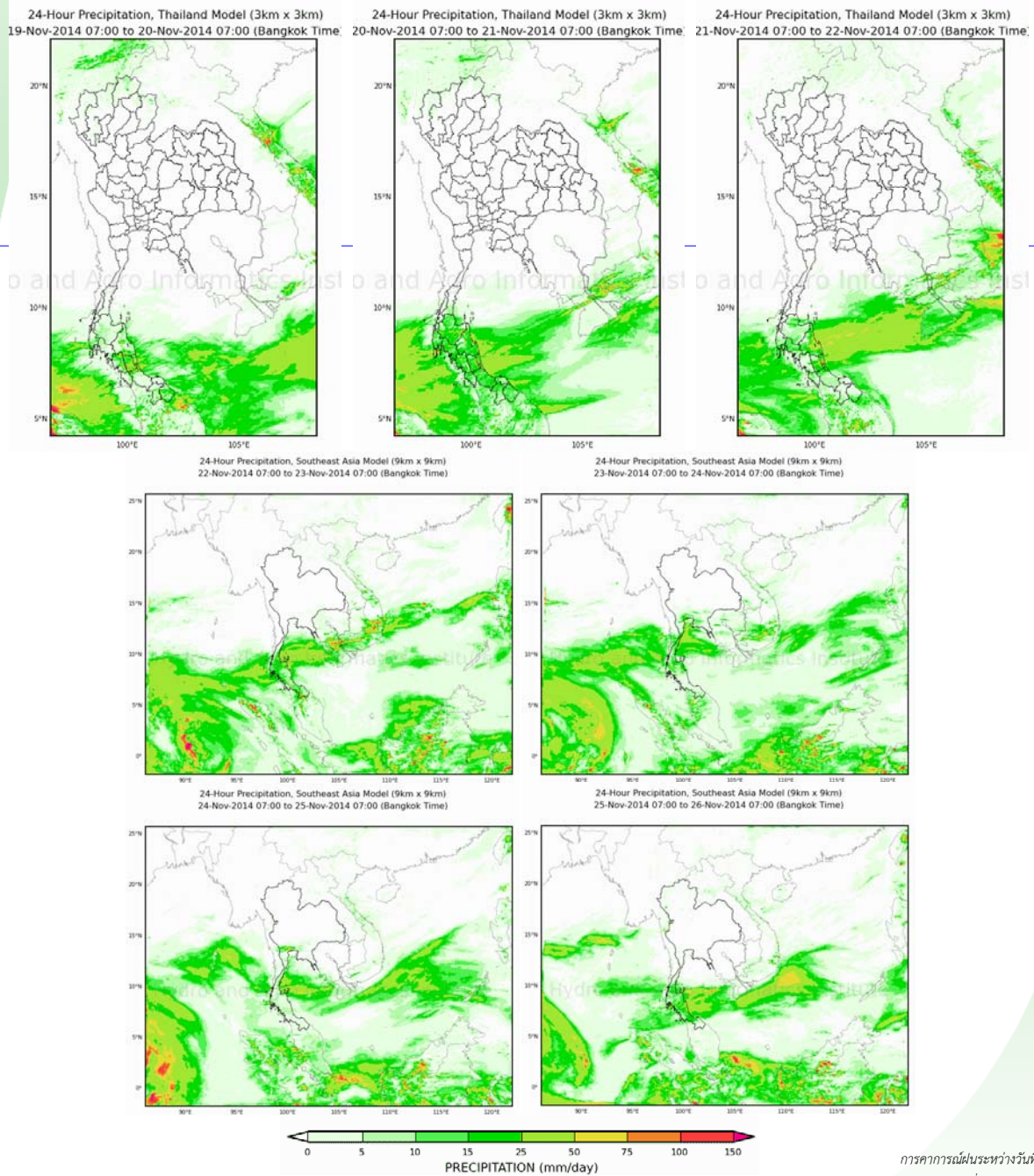
ระดับน้ำทะเลคาดการณ์

- ในวันที่ 26 พ.ย. 2557 ที่หน้ากองบัญชาการกองทัพเรือ น้ำลงเต็มที่เวลา 10.10 น. สูงกว่าระดับน้ำทะเลปานกลาง สูงกว่า 0.39 เมตร น้ำขึ้นเต็มที่เวลา 15.42 น. สูงกว่าระดับน้ำทะเล 1.10 เมตร ส่วนที่ป้อมพระจุลจอมเกล้า น้ำลงเต็มที่เวลา 04.07 น. สูงกว่าระดับน้ำทะเลปานกลาง 0.70 เมตร น้ำขึ้นเต็มที่เวลา 14.30 น. สูงกว่าระดับน้ำทะเลปานกลาง 1.02 เมตร

การเปรียบเทียบผลคาดการณ์ฝน

เปรียบเทียบผลคาดการณ์ฝนล่วงหน้า 7 วัน ด้วยแบบจำลองสภาพอากาศ WRF กับเหตุการณ์ที่เกิดขึ้นจริง

- จากแผนภาพคาดการณ์ปริมาณฝนสะสมรายวันล่วงหน้า 7 วัน ความละเอียด 3x3 กิโลเมตร และ 9x9 กิโลเมตร คาดการณ์เมื่อวันที่ 19 พ.ย. 57 พบว่าช่วงวันที่ 19-21 พ.ย. 57 จะมีฝนตกในภาคใต้ตั้งแต่จังหวัดสุราษฎร์ธานีลงไป จากนั้นในช่วงวันที่ 22-25 พ.ย. 57 จะมีฝนตกเล็กน้อยถึงปานกลางในบางพื้นที่ของภาคใต้ ส่วนภาคอื่นๆ จะมีฝนตกเล็กน้อยกระจายเป็นแห่งๆ แบบจำลองมีความสอดคล้องใกล้เคียงกับเหตุการณ์ที่เกิดขึ้นจริงเมื่อเปรียบเทียบกับเรดาร์ตรวจอากาศกรมอุตุนิยมวิทยา การตรวจวัดฝนจากระบบโทรมาตร สสนก. และแผนภาพแสดงปริมาณฝนของ NASA



การคาดการณ์ฝนระหว่างวันที่ 19-25 พ.ย. 2557

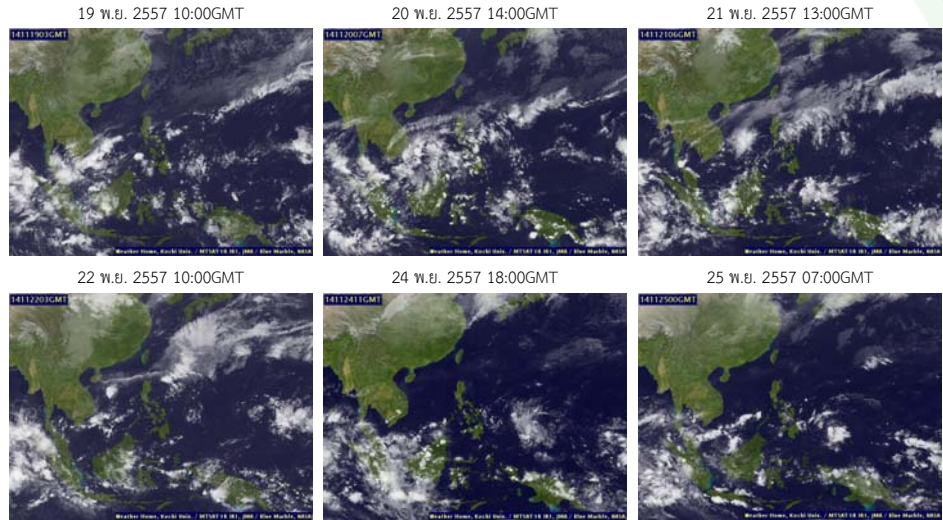
(คาดการณ์ ณ วันที่ 19 พ.ย. 2557 เวลา 07:00 น.)

ที่มา : สถาบันสารสนเทศทรัพยากรน้ำและการเกษตร (องค์การมหาชน)

สภาพอากาศปัจจุบัน (วันที่ 19-25 พฤศจิกายน 2557)

เมฆ

- กลุ่มเมฆปกคลุมหนาแน่นบริเวณภาคใต้ตลอดสัปดาห์ โดยเฉพาะช่วงครึ่งแรกของสัปดาห์ อันเนื่องมาจากมรสุมตะวันออกเฉียงเหนือที่พัดปกคลุมอ่าวไทยและภาคใต้มีกำลังแรง ส่งผลให้มีฝนตกกระจายในภาคใต้ และมีฝนตกหนักบางแห่งส่วนมากทางฝั่งตะวันออกของภาค



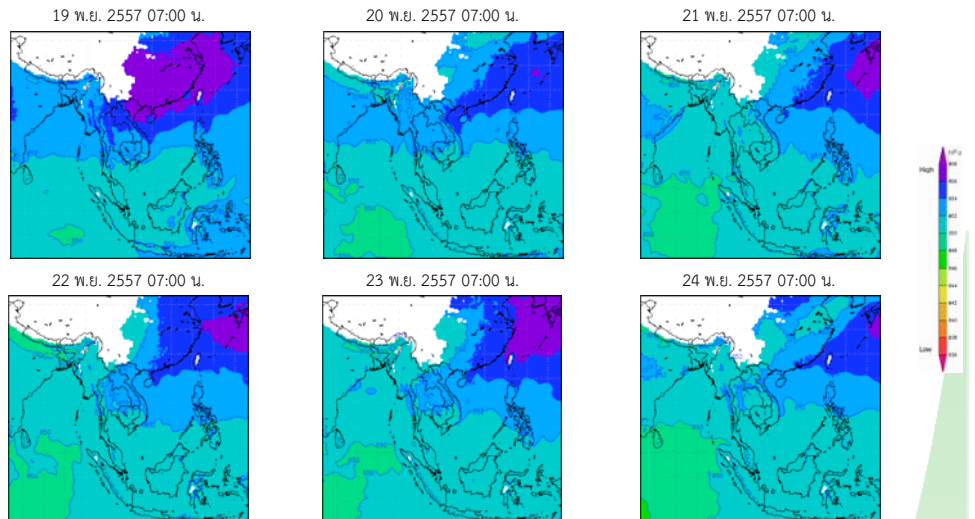
แผนที่เมฆ

ที่มา : มหาวิทยาลัยโคชิ

Pasted from <<http://tiwrm.haii.or.th/TyphoonTracking/>>

ความกดอากาศที่ระดับ 1.5 กิโลเมตร

- บริเวณความกดอากาศสูงกำลังแรงได้แผ่เสริมลงมาปกคลุมประเทศไทยตอนบนในระลอกแรกของสัปดาห์ ประกอบกับมรสุมตะวันออกเฉียงเหนือที่พัดปกคลุมภาคใต้ และอ่าวไทย มีกำลังแรงในระลอกแรกของสัปดาห์ ลักษณะดังกล่าวทำให้บริเวณประเทศไทยตอนบนอุณหภูมิลดลงทั่วไปในช่วงกลางและปลายสัปดาห์ กับมีอากาศหนาวบางพื้นที่บริเวณภาคเหนือ และภาคตะวันออกเฉียงเหนือ ส่วนภาคใต้มีฝนตกหนาแน่นส่วนมากทางฝั่งตะวันออกของภาค



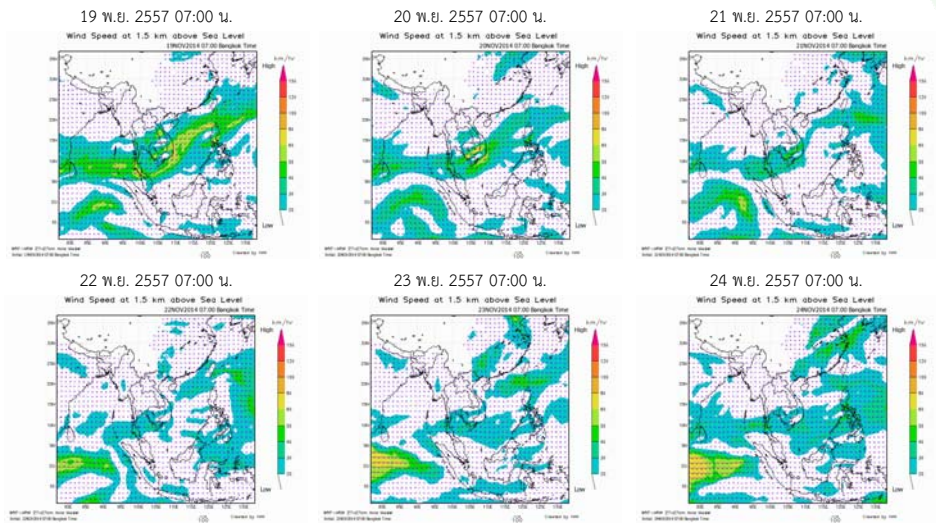
แผนที่อากาศที่ระดับความสูง 1.5 กิโลเมตร

ที่มา : สถาบันสารสนเทศทรัพยากรน้ำและการเกษตร (องค์การมหาชน)

สภาพอากาศปัจจุบัน (วันที่ 19-25 พฤศจิกายน 2557)

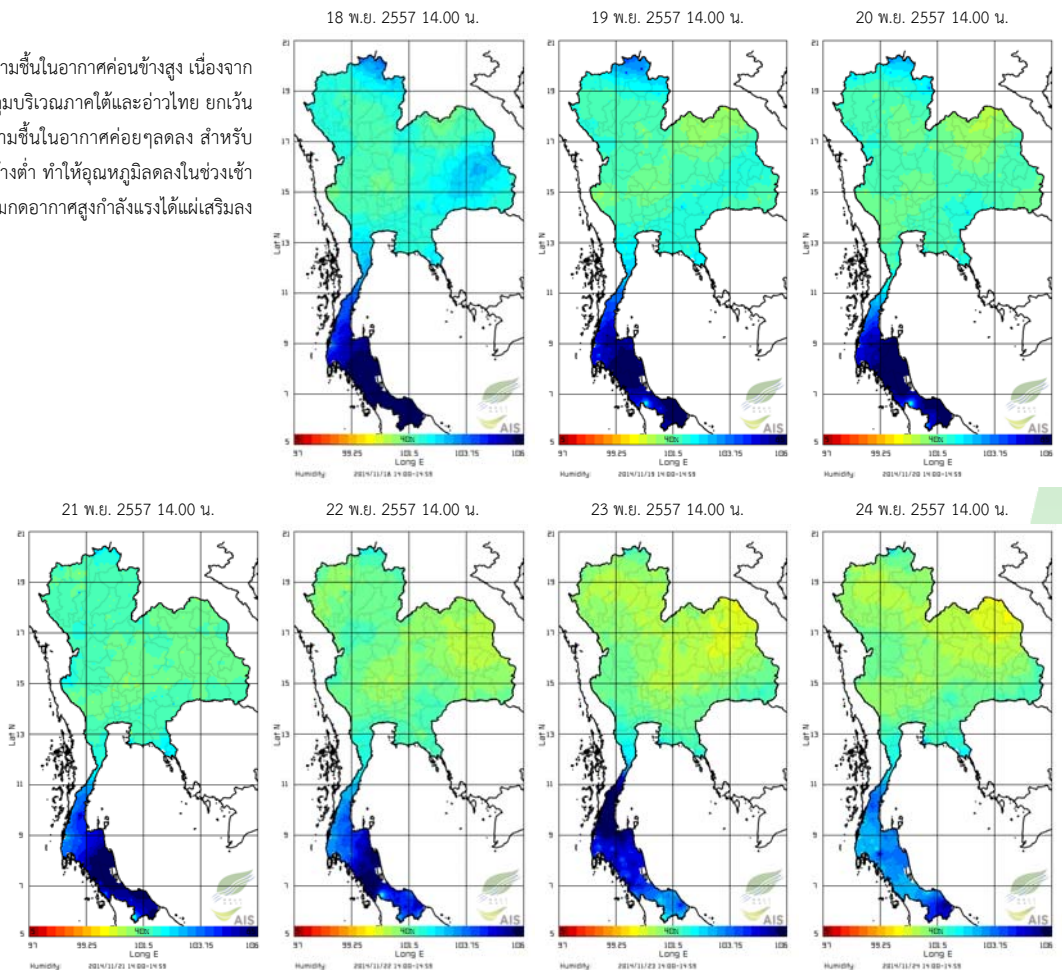
ความเร็วลมที่ระดับ 1.5 กิโลเมตร

- ในช่วงวันที่ 19-20 พ.ย. ลมมรสุมตะวันออกเฉียงเหนือที่พัดปกคลุมภาคใต้ และอ่าวไทยจะมีกำลังค่อนข้างแรง ลักษณะเช่นนี้ทำให้ภาคใต้ตั้งแต่จังหวัดสุราษฎร์ธานีลงไปมีฝนกระจาย และมีฝนตกหนักบางแห่ง จากนั้นในช่วงวันที่ 21-24 พ.ย. ลมมรสุมตะวันออกเฉียงเหนือที่พัดปกคลุมอ่าวไทยและภาคใต้จะมีกำลังปานกลาง ทำให้ภาคใต้ยังคงมีฝนกระจาย และมีฝนตกหนักบางแห่ง



ความชื้นในอากาศ

- เกือบตลอดสัปดาห์บริเวณภาคใต้ มีความชื้นในอากาศค่อนข้างสูง เนื่องจากมรสุมตะวันออกเฉียงเหนือที่พัดปกคลุมบริเวณภาคใต้และอ่าวไทย ยกเว้นในวันที่ 24 พ.ย. บริเวณภาคใต้ มีความชื้นในอากาศค่อยๆลดลง สำหรับบริเวณอื่นๆ ความชื้นในอากาศค่อนข้างต่ำ ทำให้อุณหภูมิลดลงในช่วงเช้าจากสัปดาห์ก่อน เนื่องจากบริเวณความกดอากาศสูงกำลังแรงได้แผ่เสริมลงมาปกคลุมประเทศไทยตอนบน



แผนภาพความชื้นในอากาศ

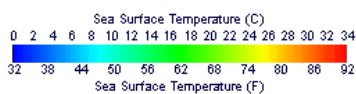
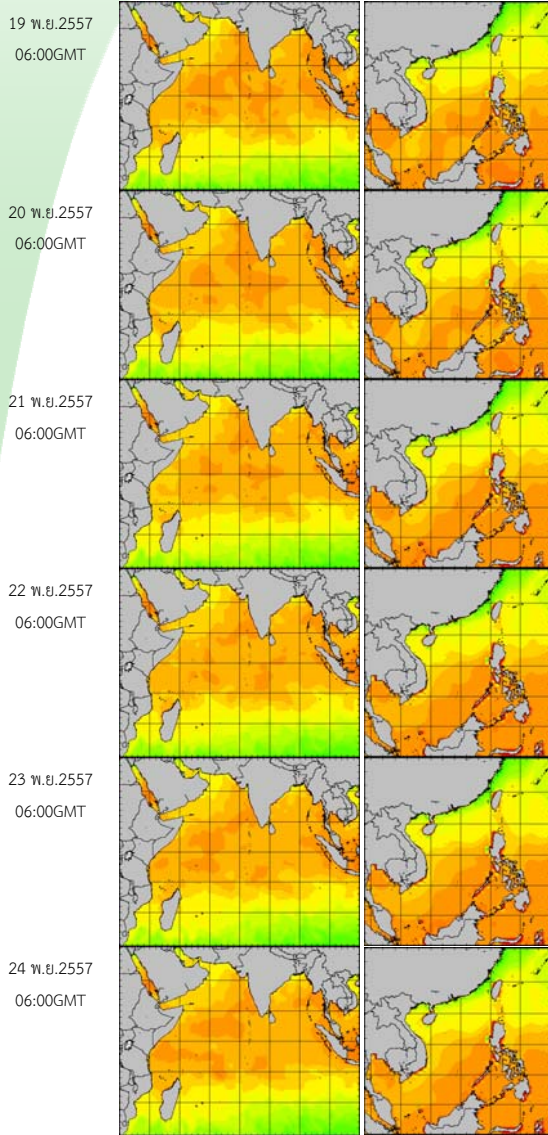
ที่มา : สถาบันสารสนเทศทรัพยากรน้ำและการเกษตร (องค์การมหาชน)

Pasted from <http://www.thaiwater.net/DATA/REPORT/php/radar/show_humidmg.php>

สภาพอากาศปัจจุบัน (วันที่ 19-25 พฤศจิกายน 2557)

อุณหภูมิผิวน้ำทะเล

- อุณหภูมิผิวน้ำทะเลฝั่งอ่าวไทยและฝั่งอันดามันใกล้เคียง โดยอยู่ที่ประมาณ 27-29 องศาเซลเซียส



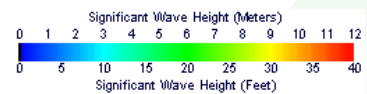
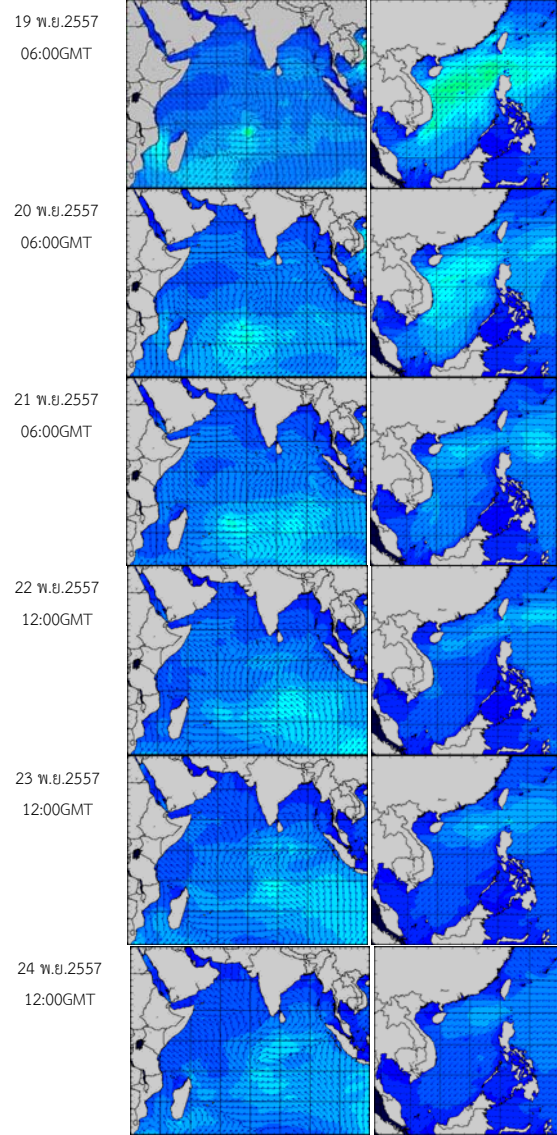
อุณหภูมิผิวน้ำทะเลฝั่งอันดามัน (ซ้าย) และฝั่งอ่าวไทย (ขวา)

ที่มา : Oceanweather, Inc.

Pasted from <http://tiwrm.haii.or.th/DATA/REPORT/php/show_sst.php>

ความสูงและทิศทางคลื่น

- ฝั่งอันดามันในระยะครึ่งแรกของสัปดาห์ทะเลมีคลื่นสูง 1 เมตร ส่วนทางฝั่งทะเลมีคลื่นสูงประมาณ 2 เมตร สำหรับฝั่งอ่าวไทยในระยะครึ่งแรกของสัปดาห์อ่าวไทยตอนบนทะเลมีคลื่นสูงประมาณ 1-2 เมตร ส่วนอ่าวไทยตอนล่างทะเลมีคลื่นสูงประมาณ 2-3 เมตร จากนั้นความสูงคลื่นบริเวณทะเลอ่าวไทยลดต่ำลง โดยทะเลมีคลื่นสูงประมาณ 1 เมตร



ความสูงและทิศทางคลื่นฝั่งอันดามัน (ซ้าย) และฝั่งอ่าวไทย (ขวา)

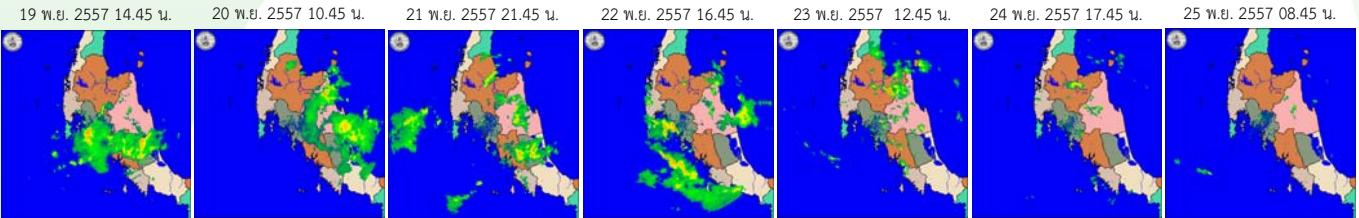
ที่มา : Oceanweather, Inc.

Pasted from <http://www.thaiwater.net/DATA/REPORT/php/show_wave.php?zone=Ind>

สภาพฝนของประเทศไทย

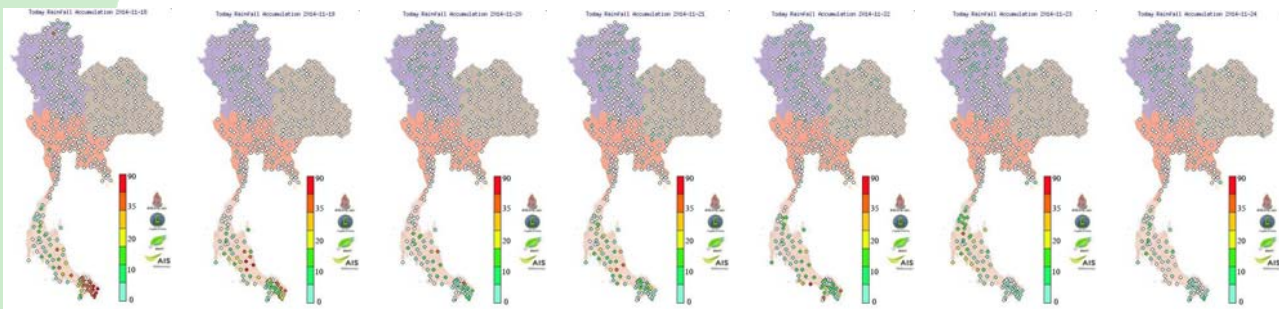
เรดาร์ตรวจอากาศ

เรดาร์กระบี่



ปริมาณฝนสัปดาห์ที่ผ่านมา

ปริมาณฝนสะสมรายวัน (วันที่ 18-24 พ.ย. 2557)

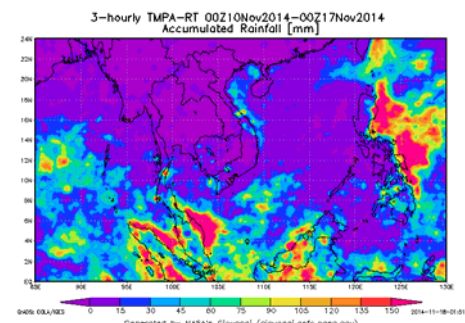


สถานี	ปริมาณฝนสะสม 18-24 พ.ย. 57 (มม.)
ที่ว่าการอำเภอไม้แก่น ต.โทรทอง จ.ปัตตานี	258.4
ที่ว่าการอำเภอตากใบ ต.เจ๊ะเห จ.นราธิวาส	242.2
ตลาดกงหรา ต.คลองทรายขาว จ.พัทลุง	209.2
กระแสนินทร์ ต.เชิงแส จ.สงขลา	188.6
ที่ทำการสำนักงานแขวงการทางนราธิวาส ต.บางนาค จ.นราธิวาส	186.4
ศูนย์วิจัยและศึกษาธรรมชาติป่าพรุสิรินธร ต.ป่าเสม็ด จ.นราธิวาส	179
ที่ทำการเกษตรอำเภอสายบุรี ต.มะนังดาลำ จ.ปัตตานี	168.2
บ้านป่าม่วง ต.มะนังดาลำ จ.ปัตตานี	164

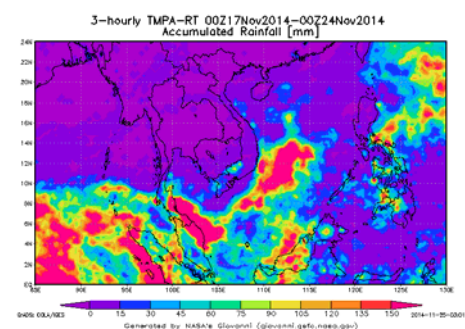
สัปดาห์นี้บริเวณตอนบนของประเทศไทยมีอุณหภูมิลดลงทั่วไปในช่วงกลางสัปดาห์ และปลายสัปดาห์ กับมีอากาศหนาวบางพื้นที่บริเวณภาคเหนือ และภาคตะวันออกเฉียงเหนือ ส่วนภาคใต้มีฝนหนาแน่นส่วนมากทางฝั่งตะวันออกของภาค จากการตรวจวัดปริมาณฝนสะสม 7 วัน ระหว่างวันที่ 18-24 พ.ย. 2557 พบว่า ปริมาณฝนสะสมสูงสุดอยู่ที่ ที่ว่าการอำเภอไม้แก่น ต.โทรทอง จ.ปัตตานี วัดปริมาณฝนได้ 258.4 มิลลิเมตร รองลงมาคือ ที่ว่าการอำเภอตากใบ ต.เจ๊ะเห จ.นราธิวาส และ ตลาดกงหรา ต.คลองทรายขาว จ.พัทลุง วัดปริมาณฝนได้ 242.2 และ 209.2 มิลลิเมตร ตามลำดับ

รายละเอียดเพิ่มเติม : http://www.thaiwater.net/DATA/site/content/fs_show_top7.html?type=rain_acc&sort_type=max

ฝนสะสมตั้งแต่วันที่ 10-16 พ.ย. 2557



ฝนสะสมตั้งแต่วันที่ 17-23 พ.ย. 2557



- ฝนสะสมตั้งแต่วันที่ 17-23 พ.ย. 57 พบว่า มีปริมาณฝนสะสมมากกว่าบริเวณภาคใต้ โดยเฉพาะอย่างยิ่งทางฝั่งตะวันออกของภาค

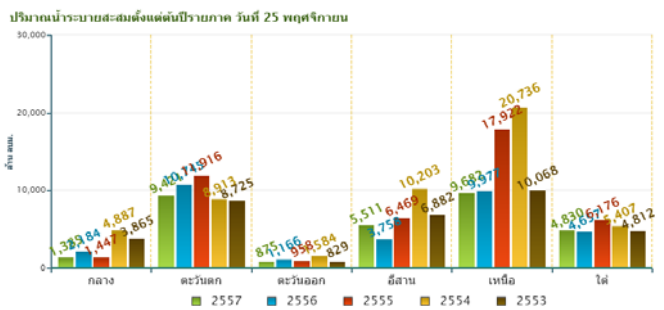
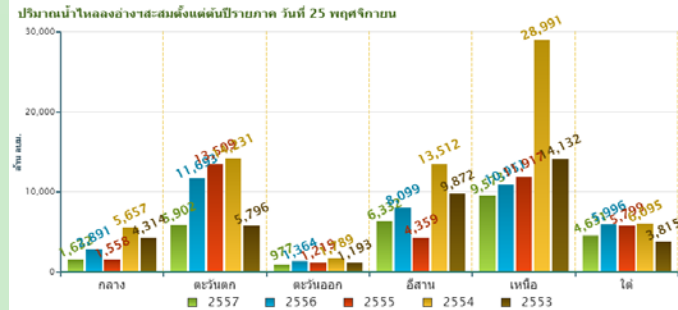
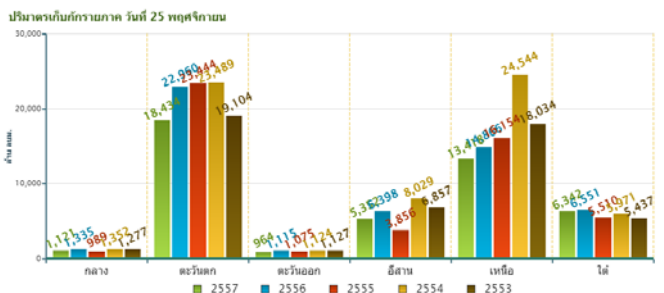
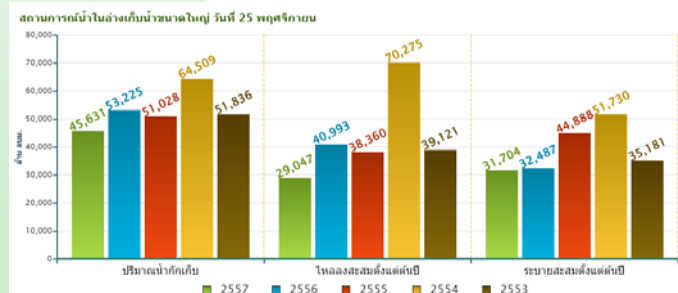
ที่มา : NASA (National Aeronautics and Space Administration)

Pasted from <<http://disc2.nascom.nasa.gov/Giovanni/tovas/realtime.3B42RT.2.shtml>>

ปริมาณน้ำในอ่างเก็บน้ำ

สภาพน้ำในอ่างเก็บน้ำขนาดใหญ่ทั่วประเทศ (วันที่ 25 พฤศจิกายน 2557)

- ปัจจุบันมีปริมาณน้ำกักเก็บทั่วประเทศอยู่ที่ 45,631 ล้าน ลบ.ม. คิดเป็น 65% ของความจุอ่างฯ มีปริมาณน้ำใช้การเหลืออยู่ 22,128 ล้าน ลบ.ม.
- เขื่อนที่มีปริมาณน้ำกักเก็บมากกว่า 80% มีทั้งหมด 7 เขื่อน ได้แก่ เขื่อนแควน้อย(83%) เขื่อนสิรินธร(91%) เขื่อนป่าสัก(96%) เขื่อนขุนด่านปราการชล(99%) เขื่อนหนองปลาไหล(91%) เขื่อนประแสร์(100%) และเขื่อนรัชชประภา(85%) ส่วนเขื่อนที่มีปริมาณน้ำกักเก็บเหลือน้อยกว่า 30% มีเพียงเขื่อนเดียว คือ เขื่อนแม่วง (17%)

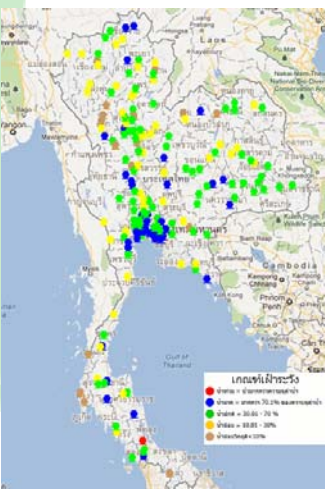


ข้อมูลปริมาณน้ำในอ่างเก็บน้ำขนาดใหญ่วันที่ 25 พฤศจิกายน 2557

ที่มา : กรมชลประทานและการไฟฟ้าผลิตแห่งประเทศไทย

ระดับน้ำท่า

สถานการณ์น้ำท่า



จากการตรวจวัดระดับน้ำของสถานีโทรมาตร สสนก. พบว่ามีระดับน้ำตื้นถึงลุ่มต่ำตามธรรมชาติ บริเวณทะเลสาบสงขลา ต.ปากอ อ.สิงหนคร จ.สงขลา โดยภาพรวมระดับน้ำของประเทศอยู่ในภาวะปกติ

รายละเอียดเพิ่มเติม : <http://www.thaiwater.net/hourlyreport>

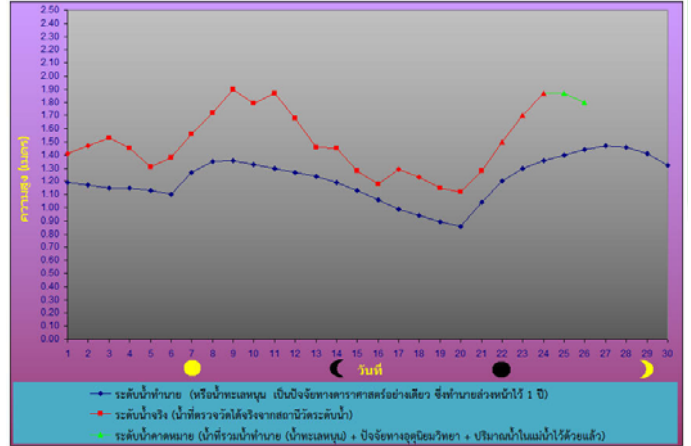
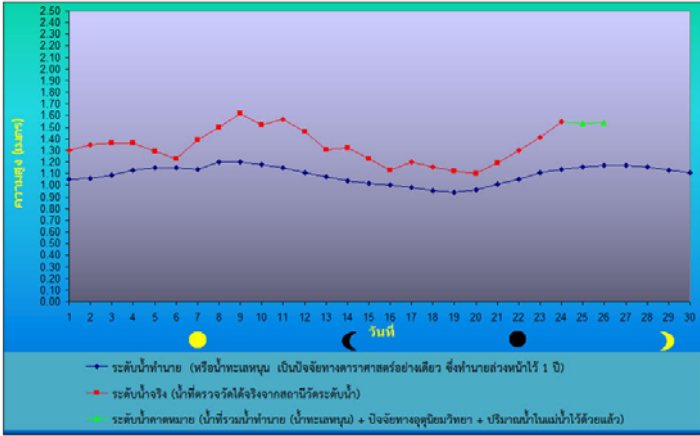
ที่มา : สถานีโทรมาตรตรวจวัดระดับน้ำของสถาบันสารสนเทศทรัพยากรน้ำและการเกษตร(องค์การมหาชน)

ระดับน้ำทะเลคาดการณ์

การคาดการณ์สภาวะระดับน้ำในแม่น้ำเจ้าพระยา

หน้ากองบัญชาการกองทัพเรือ

ป้อมพระจุลจอมเกล้า



ตำแหน่ง	วันที่	น้ำลงเต็มที่		น้ำขึ้นเต็มที่	
		เวลา	เทียบกับระดับทะเลปานกลาง	เวลา	เทียบกับระดับทะเลปานกลาง
หน้ากองบัญชาการกองทัพเรือ	26 พ.ย. 57	04.15 น.	ต่ำกว่า 0.77 ม.	11.04 น.	สูงกว่า 1.54 ม.
		15.18 น.	สูงกว่า 0.73 ม.	19.15 น.	สูงกว่า 1.13 ม.
บริเวณป้อมพระจุลจอมเกล้า	26 พ.ย. 57	01.43 น.	ต่ำกว่า 1.27 ม.	08.47 น.	สูงกว่า 1.80 ม.
		14.30 น.	สูงกว่า 0.83 ม.	-	-

ที่มา : กรมอุทกศาสตร์ กองทัพเรือ



ส ส น ก
H A I I

จัดทำโดย

สถาบันสารสนเทศทรัพยากรน้ำและการเกษตร (องค์การมหาชน)

กระทรวงวิทยาศาสตร์และเทคโนโลยี

เลขที่ 108 อาคารบางกอกไทยทาวเวอร์ ชั้น 8

ถนนรางน้ำ แขวงถนนพญาไท เขตราชเทวี กรุงเทพฯ 10400

โทรศัพท์ 0-2642-7132 โทรสาร 0-2642-7133

สนับสนุนแนวทางการวิเคราะห์ข้อมูลโดย

สถาบันเทคโนโลยีแห่งเอเชีย

สนใจรายละเอียดเพิ่มเติมดูได้ที่

คลังข้อมูลสภาพน้ำ

<http://www.thaiwater.net>

หมายเหตุ : โดยทั่วไปความแม่นยำของการคาดการณ์สภาวะฝนจะลดลง เมื่อระยะเวลาคาดการณ์ยาวขึ้น โดยจะมีความแม่นยำสูงสุดที่ 3 วันข้างหน้า
ข้อมูลคาดการณ์สภาวะฝนเป็นผลงานในระยะวิจัยและพัฒนา โปรดใช้วิจารณญาณในการนำข้อมูลไปใช้