



รายงานข้อมูลน้ำรายสัปดาห์

สัปดาห์ที่ 46/2557

ระหว่างวันที่ 12-18 พฤศจิกายน 2557

เนื้อหาภายในฉบับ

การเปรียบเทียบผล คาดการณ์ฝน	2
สภาพอากาศปัจจุบัน	3
สภาพฝนของประเทศไทย	6
ปริมาณน้ำในอ่างเก็บน้ำ	7
ระดับน้ำท่า	7
ระดับน้ำทะเลคาดการณ์	8

สรุปข้อมูลน้ำรายสัปดาห์

สภาพอากาศของประเทศไทย

ปริมาณฝน

- สัปดาห์นี้บริเวณตอนบนของประเทศไทยมีอุณหภูมิลดลง และอากาศเย็นเกือบทั่วไปในภาคเหนือและภาคตะวันออกเฉียงเหนือ ส่วนภาคใต้มีฝนหนาแน่นเกือบตลอดสัปดาห์ จากการตรวจวัดปริมาณฝนสะสม 7 วัน ระหว่างวันที่ 11-17 พ.ย. 2557 พบว่าปริมาณฝนสะสมสูงสุดอยู่ที่ทำการอำเภอตากใบ ต.เจ๊ะเห จ.นราธิวาส วัดปริมาณฝนได้ 217.8 มิลลิเมตร รองลงมาคือ ที่ทำการอำเภอไม้แก่น ต.ไทรทอง จ.ปัตตานี และ ต.บางนาค จ.นราธิวาส วัดปริมาณฝนได้ 162.2 และ 154.4 มิลลิเมตร ตามลำดับ

เมฆ

- กลุ่มเมฆปกคลุมหนาแน่นบริเวณภาคใต้ตลอดสัปดาห์ โดยเฉพาะช่วงกลางถึงปลายสัปดาห์ อันเนื่องมาจากมรสุมตะวันออกเฉียงเหนือที่พัดปกคลุมอ่าวไทยและภาคใต้มีกำลังแรงขึ้น ส่งผลให้มีฝนตกกระจายในภาคใต้ และมีฝนตกหนักบางแห่ง

ความกดอากาศ

- บริเวณความกดอากาศสูงปกคลุมภาคเหนือและภาคตะวันออกเฉียงเหนือตลอดสัปดาห์ โดยในระยะครึ่งหลังของสัปดาห์บริเวณความกดอากาศสูงกำลังค่อนข้างแรงจากประเทศจีนอีกระลอกหนึ่งได้แผ่เสริมลงมาปกคลุมบริเวณประเทศไทยตอนบน ประกอบกับมรสุมตะวันออกเฉียงเหนือที่พัดปกคลุมภาคใต้และอ่าวไทยมีกำลังปานกลางถึงค่อนข้างแรงตลอดสัปดาห์ ลักษณะดังกล่าวทำให้บริเวณประเทศไทยตอนบนมีอุณหภูมิลดลง และอากาศเย็นลงเกือบทั่วไปในภาคเหนือ และภาคตะวันออกเฉียงเหนือ ส่วนภาคใต้มีฝนตกหนาแน่นเกือบตลอดสัปดาห์

ความชื้นในอากาศ

- ในวันที่ 16 พ.ย. 57 บริเวณภาคเหนือ มีความชื้นในอากาศค่อนข้างสูง สำหรับภาคใต้มีความชื้นในอากาศค่อนข้างสูงเกือบตลอดสัปดาห์ ส่วนบริเวณตอนบนของภาค มีความชื้นค่อนข้างสูงในวันที่ 16-17 พ.ย.

อุณหภูมิผิวน้ำทะเล

- อุณหภูมิผิวน้ำทะเลฝั่งอ่าวไทยและฝั่งอันดามันใกล้เคียง โดยอยู่ที่ประมาณ 27-29 องศาเซลเซียส

ความสูงคลื่น

- ฝั่งอันดามันในระยะครึ่งแรกของสัปดาห์ทะเลมีคลื่นสูง 1 เมตร ส่วนบริเวณที่มีฝนฟ้าคะนองคลื่นสูง 1-2 เมตร สำหรับฝั่งอ่าวไทยทะเลมีคลื่นสูงประมาณ 1 เมตร ส่วนทางฝั่งทะเลมีคลื่นสูงประมาณ 2 เมตร

สภาพน้ำของประเทศไทย

สภาพน้ำในอ่างเก็บน้ำขนาดใหญ่ทั่วประเทศ

- ปัจจุบันมีปริมาณน้ำกักเก็บทั่วประเทศอยู่ที่ 45,683 ล้าน ลบ.ม. คิดเป็น 65% ของความจุอ่างฯ มีปริมาณน้ำใช้การเหลืออยู่ 22,180 ล้าน ลบ.ม. เขื่อนที่มีปริมาณน้ำกักเก็บมากกว่า 80% มีทั้งหมด 6 เขื่อน ได้แก่ เขื่อนแควน้อย(85%) เขื่อนสิรินธร(92%) เขื่อนป่าสัก(96%) เขื่อนขุนด่านปราการชล(100%) เขื่อนประแสร์(102%) และเขื่อนรัชชประภา(85%) ส่วนเขื่อนที่มีปริมาณน้ำกักเก็บคงเหลือน้อยกว่า 30% มีเพียงเขื่อนเดียว คือ เขื่อนแม่กวง (17%)

ระดับน้ำท่า

- จากการตรวจวัดระดับน้ำของสถานีโทรมาตร สสนก. พบว่าเกิดน้ำล้นตลิ่ง ที่แม่น้ำมูล อ.คูเมือร จ.บุรีรัมย์ โดยที่ระดับน้ำภาพรวมของประเทศอยู่ในภาวะปกติ

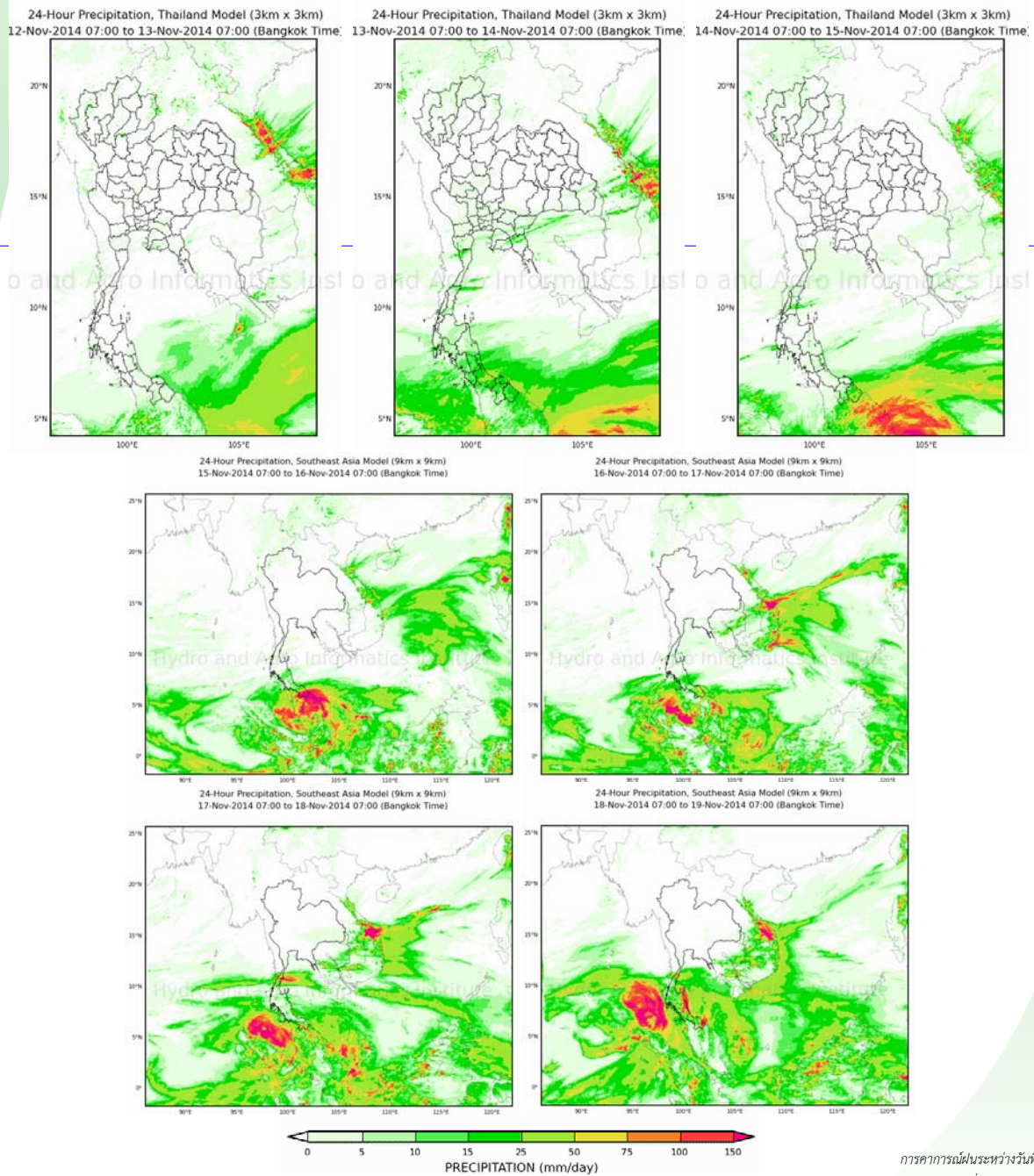
ระดับน้ำทะเลคาดการณ์

- ในวันที่ 19 พ.ย. 2557 ที่หน้ากองบัญชาการกองทัพเรือ น้ำลงเต็มที่เวลา 10.10 น. สูงกว่าระดับน้ำทะเลปานกลาง สูงกว่า 0.39 เมตร น้ำขึ้นเต็มที่ เวลา 15.42 น. สูงกว่าระดับน้ำทะเล 1.10 เมตร ส่วนที่ป้อมพระจุลจอมเกล้า น้ำลงเต็มที่เวลา 04.07 น. สูงกว่าระดับน้ำทะเลปานกลาง 0.70 เมตร น้ำขึ้นเต็มที่ เวลา 14.30 น. สูงกว่าระดับน้ำทะเลปานกลาง 1.02 เมตร

การเปรียบเทียบผลคาดการณ์ฝน

เปรียบเทียบผลคาดการณ์ฝนล่วงหน้า 7 วัน ด้วยแบบจำลองสภาพอากาศ WRF กับเหตุการณ์ที่เกิดขึ้นจริง

- จากแผนภาพคาดการณ์ปริมาณฝนสะสมรายวันล่วงหน้า 7 วัน ความละเอียด 3x3 กิโลเมตร และ 9x9 กิโลเมตร คาดการณ์เมื่อวันที่ 12 พ.ย. 57 พบว่าช่วงวันที่ 12-14 พ.ย. 57 ภาคใต้ยังคงมีฝนตกกระจายเป็นแห่ง และในช่วงวันที่ 13-14 พ.ย. มรสุมที่พัดผ่านภาคใต้จะมีกำลังแรงขึ้น อาจทำให้ภาคใต้ตอนล่างมีฝนเพิ่มมากขึ้น จากนั้นในช่วงวันที่ 15-18 พ.ย. 57 ในช่วงวันที่ 15-16 พ.ย. หย่อมความกดอากาศต่ำอาจเคลื่อนตัวเข้าปกคลุมตอนบนของประเทศมาเลเซีย อาจทำให้ภาคใต้ตอนล่างมีฝนตกหนักบางพื้นที่ รวมทั้งมรสุมที่พัดผ่านภาคใต้ยังคงมีกำลังแรง จะทำให้ช่วงวันที่ 17-18 พ.ย. ภาคใต้ตอนบน มีฝนเพิ่มขึ้น แบบจำลองมีความสอดคล้องใกล้เคียงกับเหตุการณ์ที่เกิดขึ้นจริงเมื่อเปรียบเทียบกับเรดาร์ตรวจอากาศกรมอุตุนิยมวิทยา การตรวจวัดฝนจากระบบโทรมาตร สสนก. และแผนภาพแสดงปริมาณฝนของ NASA



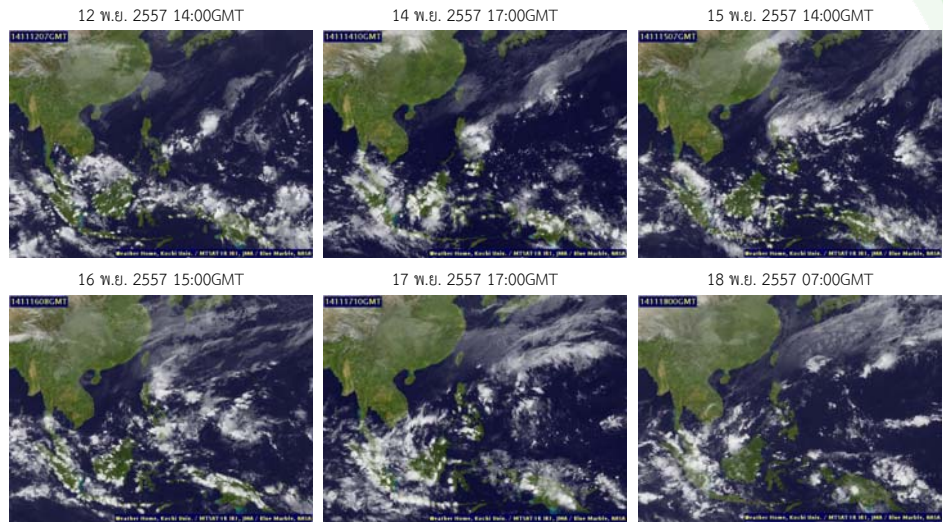
การคาดการณ์ฝนระหว่างวันที่ 12-18 พ.ย. 2557
(คาดการณ์ ณ วันที่ 12 พ.ย. 2557 เวลา 07:00 น.)

ที่มา : สถาบันสารสนเทศทรัพยากรน้ำและการเกษตร (องค์การมหาชน)

สภาพอากาศปัจจุบัน (วันที่ 12-18 พฤศจิกายน 2557)

เมฆ

- กลุ่มเมฆปกคลุมหนาแน่นบริเวณภาคใต้ตลอดสัปดาห์ โดยเฉพาะช่วงกลางถึงปลายสัปดาห์ อันเนื่องมาจากมรสุมตะวันออกเฉียงเหนือที่พัดปกคลุมอ่าวไทยและภาคใต้มีกำลังแรงขึ้น ส่งผลให้มีฝนตกกระจายในภาคใต้ และมีฝนตกหนักบางแห่ง

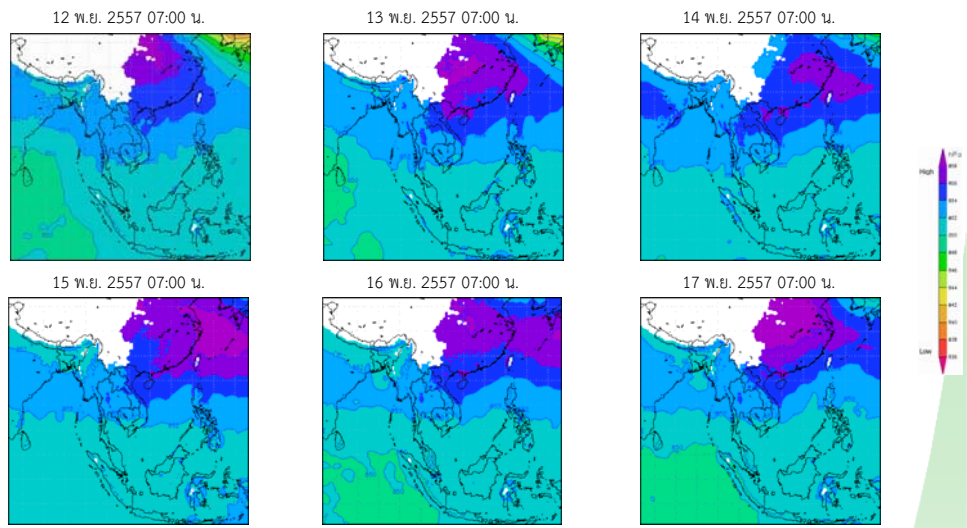


แผนที่เมฆ
ที่มา : มหาวิทยาลัยโคชิ

Pasted from <<http://tiwrm.haii.or.th/TyphoonTracking/>>

ความกดอากาศที่ระดับ 1.5 กิโลเมตร

- บริเวณความกดอากาศสูงปกคลุมภาคเหนือและภาคตะวันออกเฉียงเหนือตลอดสัปดาห์ โดยในระยะครึ่งหลังของสัปดาห์บริเวณความกดอากาศสูงกำลังค่อนข้างแรงจากประเทศจีนอีกระลอกหนึ่งได้แผ่เสริมลงมาปกคลุมบริเวณประเทศไทยตอนบน ประกอบกับมรสุมตะวันออกเฉียงเหนือที่พัดปกคลุมภาคใต้และอ่าวไทยมีกำลังปานกลางถึงค่อนข้างแรงตลอดสัปดาห์ ลักษณะดังกล่าวทำให้บริเวณประเทศไทยตอนบนมีอุณหภูมิลดลง และอากาศเย็นลงเกือบทั่วไปในภาคเหนือ และภาคตะวันออกเฉียงเหนือ ส่วนภาคใต้มีฝนตกหนาแน่นเกือบตลอดสัปดาห์



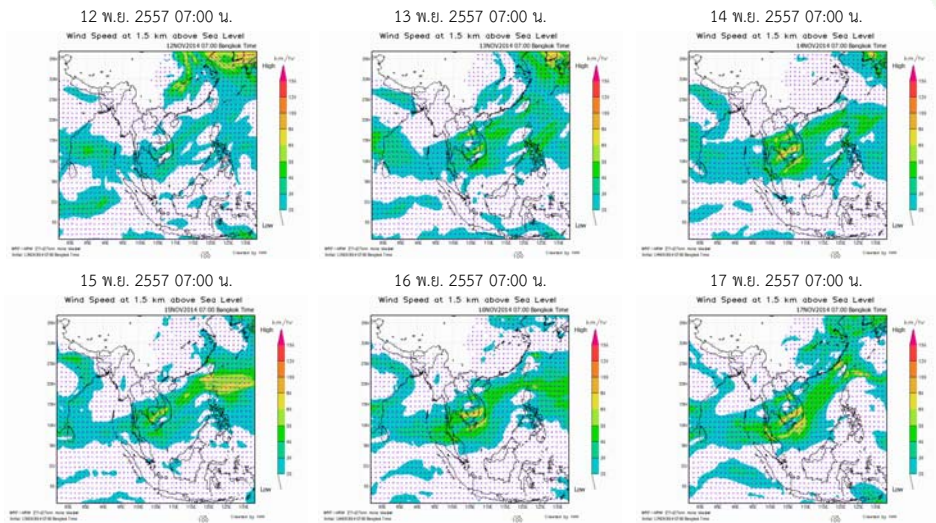
แผนที่อากาศที่ระดับความสูง 1.5 กิโลเมตร

ที่มา : สถาบันสารสนเทศทรัพยากรน้ำและการเกษตร (องค์การมหาชน)

สภาพอากาศปัจจุบัน (วันที่ 12-18 พฤศจิกายน 2557)

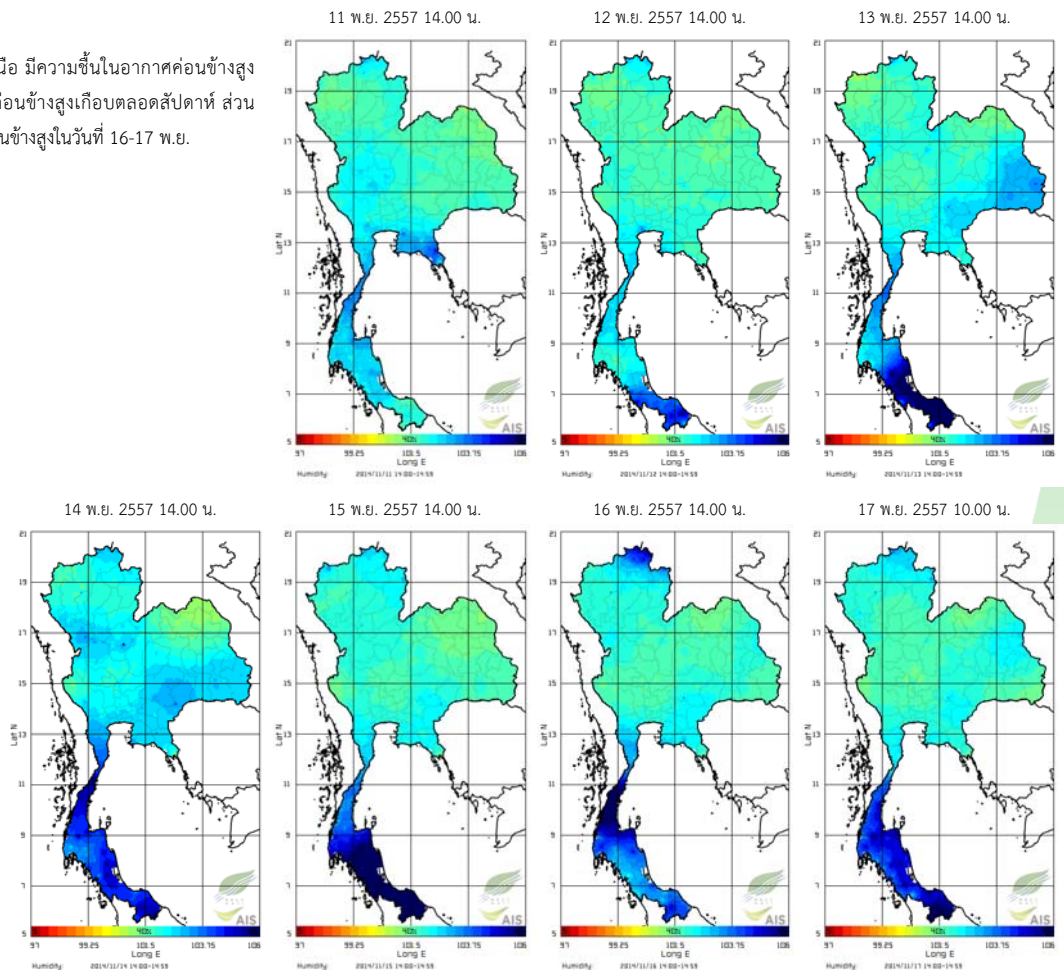
ความเร็วลมที่ระดับ 1.5 กิโลเมตร

- ในช่วงวันที่ 12-14 พ.ย. ลมมรสุมตะวันออกเฉียงเหนือที่พัดปกคลุมภาคใต้และอ่าวไทยมีกำลังแรง ประกอบกับหย่อมความกดอากาศต่ำบริเวณทะเลจีนใต้ตอนล่าง เคลื่อนเข้าปกคลุมชายฝั่งประเทศมาเลเซียและภาคใต้ตอนล่างในวันที่ 15-17 พ.ย. ลักษณะเช่นนี้ทำให้ภาคใต้จะมีฝนเพิ่มขึ้น



ความชื้นในอากาศ

- ในวันที่ 16 พ.ย. 57 บริเวณภาคเหนือ มีความชื้นในอากาศค่อนข้างสูง สำหรับภาคใต้มีความชื้นในอากาศค่อนข้างสูงเกือบตลอดสัปดาห์ ส่วนบริเวณตอนบนของภาค มีความชื้นค่อนข้างสูงในวันที่ 16-17 พ.ย.



แผนภาพความชื้นในอากาศ

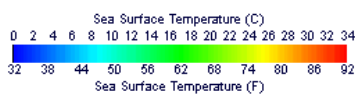
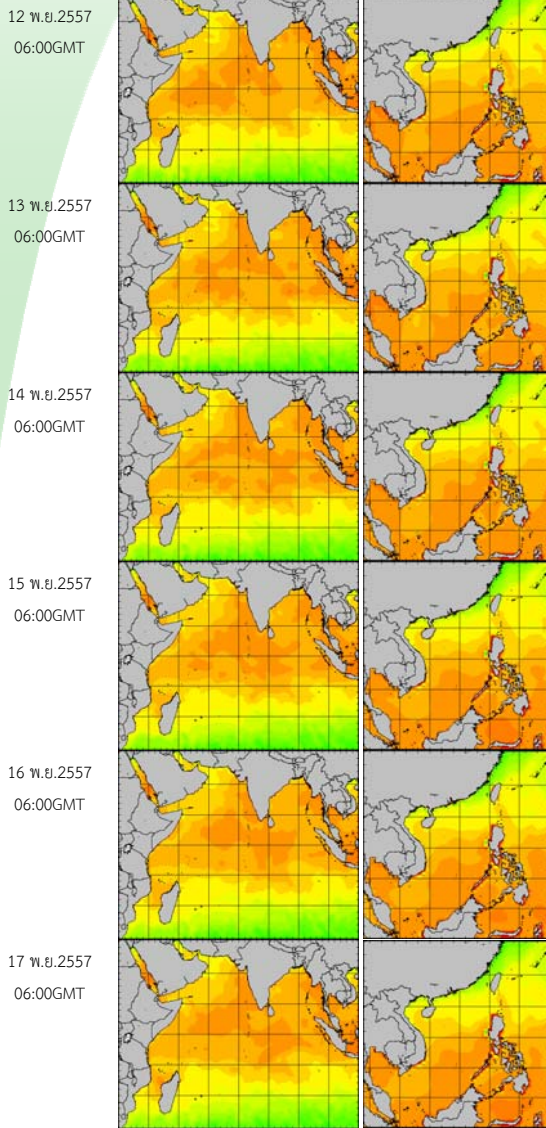
ที่มา : สถาบันสารสนเทศทรัพยากรน้ำและการเกษตร (องค์การมหาชน)

Pasted from <http://www.thaiwater.net/DATA/REPORT/php/radar/show_humidmg.php>

สภาพอากาศปัจจุบัน (วันที่ 12-18 พฤศจิกายน 2557)

อุณหภูมิผิวน้ำทะเล

- อุณหภูมิผิวน้ำทะเลฝั่งอ่าวไทยและฝั่งอันดามันใกล้เคียง โดยอยู่ที่ประมาณ 27-29 องศาเซลเซียส



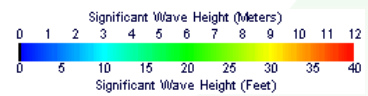
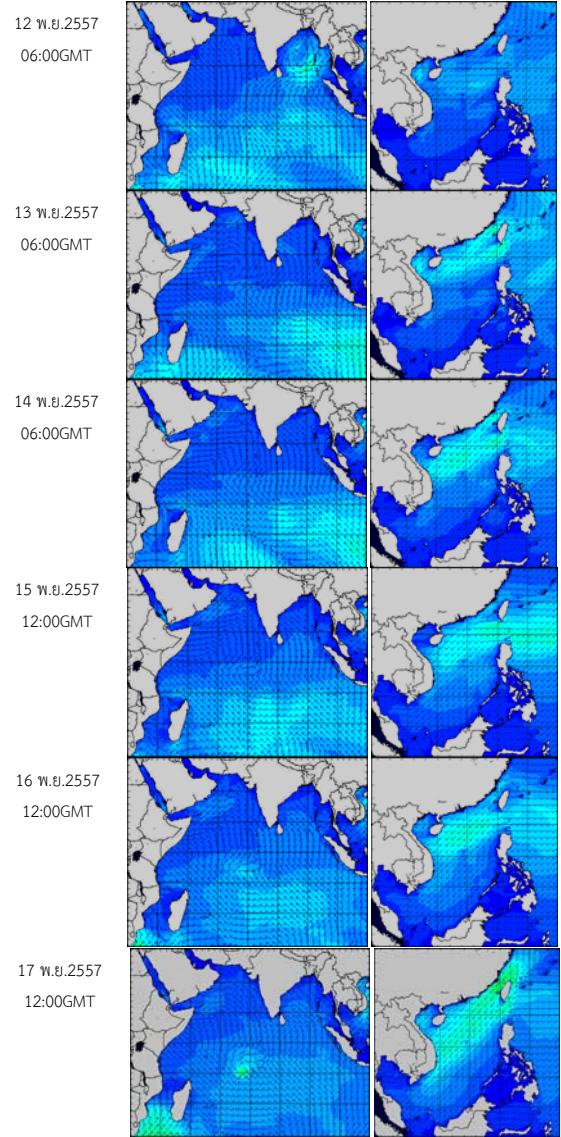
อุณหภูมิผิวน้ำทะเลฝั่งอันดามัน (ซ้าย) และฝั่งอ่าวไทย (ขวา)

ที่มา : Oceanweather, Inc.

Pasted from <http://tiwrm.haii.or.th/DATA/REPORT/php/show_sst.php>

ความสูงและทิศทางคลื่น

- ฝั่งอันดามันในระยะครึ่งแรกของสัปดาห์ทะเลมีคลื่นสูง 1 เมตร ส่วนบริเวณที่มีฝนฟ้าคะนองคลื่นสูง 1-2 เมตร สำหรับฝั่งอ่าวไทยทะเลมีคลื่นสูงประมาณ 1 เมตร ส่วนห่างฝั่งทะเลมีคลื่นสูงประมาณ 2 เมตร



ความสูงและทิศทางคลื่นฝั่งอันดามัน (ซ้าย) และฝั่งอ่าวไทย (ขวา)

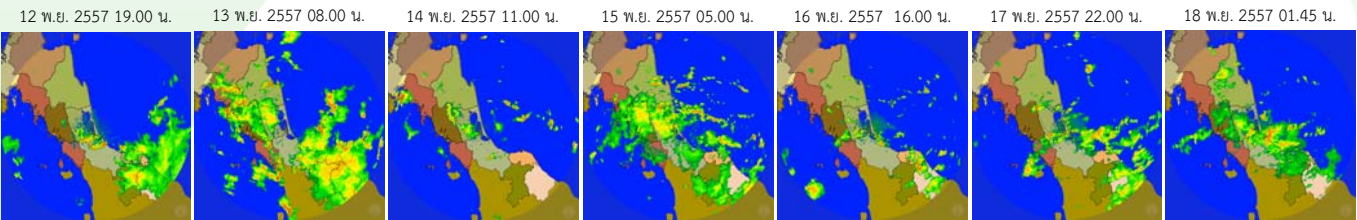
ที่มา : Oceanweather, Inc.

Pasted from <http://www.thaiwater.net/DATA/REPORT/php/show_wave.php?zone=Ind>

สภาพฝนของประเทศไทย

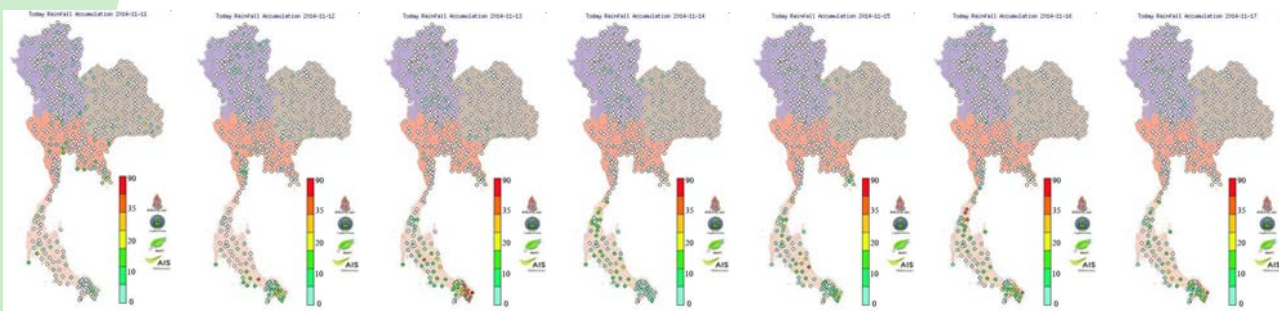
เรดาร์ตรวจอากาศ

เรดาร์สงขลา



ปริมาณฝนสัปดาห์ที่ผ่านมา

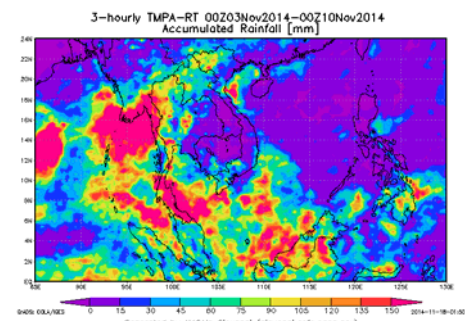
ปริมาณฝนสะสมรายวัน (วันที่ 11-17 พ.ย. 2557)



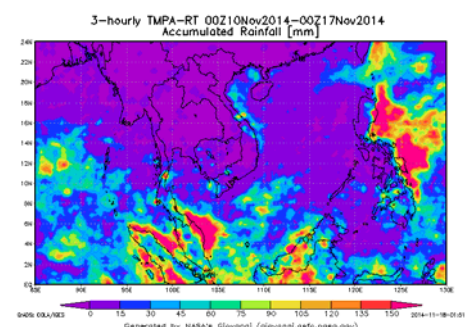
สถานี	ปริมาณฝนสะสม 11-17 พ.ย. 57 (มม.)
ที่ว่าการอำเภอตากใบ ต.เจ๊ะเห จ.นราธิวาส	217.8
ที่ว่าการอำเภอไม้แก่น ต.ไพรทอง จ.ปัตตานี	162.2
ที่ทำการสำนักงานแขวงทางหลวงนราธิวาส ต.บางนาค จ.นราธิวาส	154.4
ที่ว่าการอำเภอยี่งอ ต.ยี่งอ จ.นราธิวาส	150.6
ที่ว่าการอำเภอระแงะ ต.ตันหยงมัส จ.นราธิวาส	135
บ้านป่าม่วง ต.มะนังดาลำ จ.ปัตตานี	134.4
ที่ทำการเกษตรอำเภอสายบุรี ต.มะนังดาลำ จ.ปัตตานี	122.2
ที่ว่าการอำเภอแว้ง ต.แว้ง จ.นราธิวาส	118.6
บูเก๊ะตา ต.โละจุด จ.นราธิวาส	116.2
ศูนย์วิจัยและศึกษาธรรมชาติป่าพรุสิรินธร ต.ป่าเสม็ด จ.นราธิวาส	116.2
ที่ว่าการอำเภอจะแนะ ต.จะแนะ จ.นราธิวาส	113
กระแสดินทร์ ต.เชิงแส จ.สงขลา	106

- สัปดาห์นี้บริเวณตอนบนของประเทศไทยมีอุณหภูมิลดลง และอากาศเย็นเกือบทั่วไปในภาคเหนือและภาคตะวันออกเฉียงเหนือ ส่วนภาคใต้มีฝนหนาแน่นเกือบตลอดสัปดาห์ จากการตรวจวัดปริมาณฝนสะสม 7 วัน ระหว่างวันที่ 11-17 พ.ย. 2557 พบว่าปริมาณฝนสะสมสูงสุดอยู่ที่ ที่ทำการอำเภอตากใบ ต.เจ๊ะเห จ.นราธิวาส วัดปริมาณฝนได้ 217.8 มิลลิเมตร รองลงมาคือ ที่ทำการอำเภอไม้แก่น ต.ไพรทอง จ.ปัตตานี และ ต.บางนาค จ.นราธิวาส วัดปริมาณฝนได้ 162.2 และ 154.4 มิลลิเมตร ตามลำดับ

ฝนสะสมตั้งแต่วันที่ 3-9 พ.ย. 2557



ฝนสะสมตั้งแต่วันที่ 10-16 พ.ย. 2557



- ฝนสะสมตั้งแต่วันที่ 10-16 พ.ย. 57 พบว่า มีปริมาณฝนสะสมมากกว่าบริเวณภาคใต้ โดยเฉพาะอย่างยิ่งทางฝั่งตะวันออก และตอนบนของภาค

รายละเอียดเพิ่มเติม : http://www.thaiwater.net/DATA/site/content/fs_show_top7.html?type=rain_acc&sort_type=max

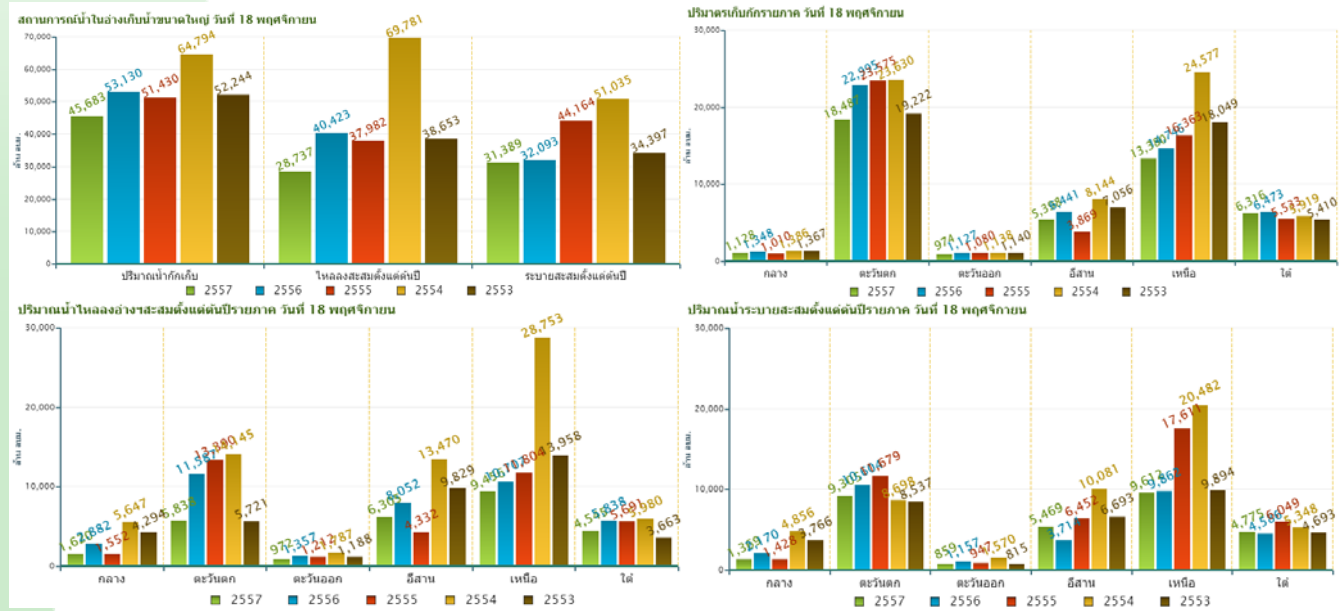
ที่มา : NASA (National Aeronautics and Space Administration)

Pasted from <<http://disc2.nascom.nasa.gov/Giovanni/tovas/realtime.3B42RT.2.shtml>>

ปริมาณน้ำในอ่างเก็บน้ำ

สภาพน้ำในอ่างเก็บน้ำขนาดใหญ่ทั่วประเทศ (วันที่ 18 พฤศจิกายน 2557)

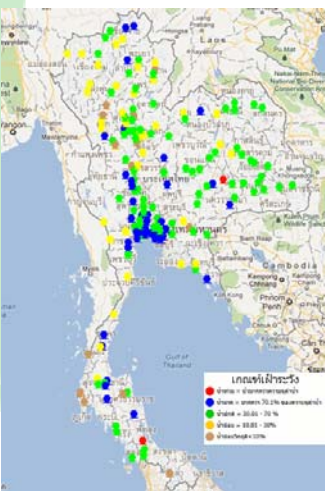
- ปัจจุบันมีปริมาณน้ำกักเก็บทั่วประเทศอยู่ที่ 45,683 ล้าน ลบ.ม. คิดเป็น 65% ของความจุ้งอ่างฯ มีปริมาณน้ำใช้การเหลืออยู่ 22,180 ล้าน ลบ.ม.
- เขื่อนที่มีปริมาณน้ำกักเก็บมากกว่า 80% มีทั้งหมด 6 เขื่อน ได้แก่ เขื่อนแควน้อย(85%) เขื่อนสิรินธร(92%) เขื่อนป่าสัก(96%) เขื่อนขุนด่านปราการชล(100%) เขื่อนประแสร์(102%) และเขื่อนรัชชประภา(85%) ส่วนเขื่อนที่มีปริมาณน้ำกักเก็บคงเหลือน้อยกว่า 30% มีเพียงเขื่อนเดียว คือ เขื่อนแม่งาง (17%)



ข้อมูลปริมาณน้ำในอ่างเก็บน้ำขนาดใหญ่วันที่ 18 พฤศจิกายน 2557
ที่มา : กรมชลประทานและการไฟฟ้าผลิตแห่งประเทศไทย

ระดับน้ำท่า

สถานการณ์น้ำท่า



จากการตรวจวัดระดับน้ำของสถานีโทรมาตร สสนก. พบว่ามีระดับล้นตลิ่งลุ่มต่ำตามธรรมชาติ บริเวณแม่น้ำมูล อ.คูเมือง จ.บุรีรัมย์ โดยภาพรวมระดับน้ำของประเทศอยู่ในภาวะปกติ

รายละเอียดเพิ่มเติม : <http://www.thaiwater.net/hourlyreport>

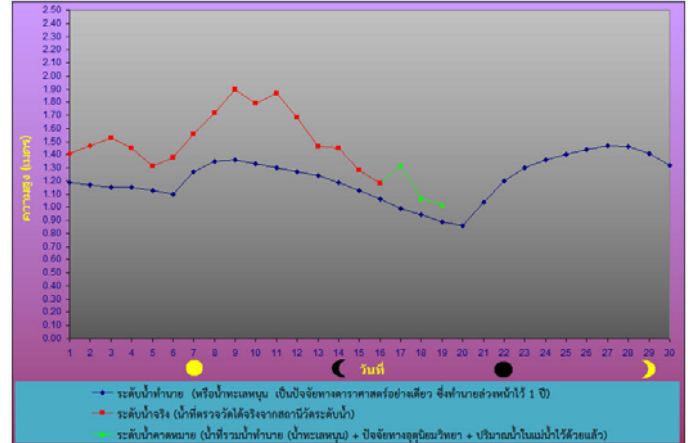
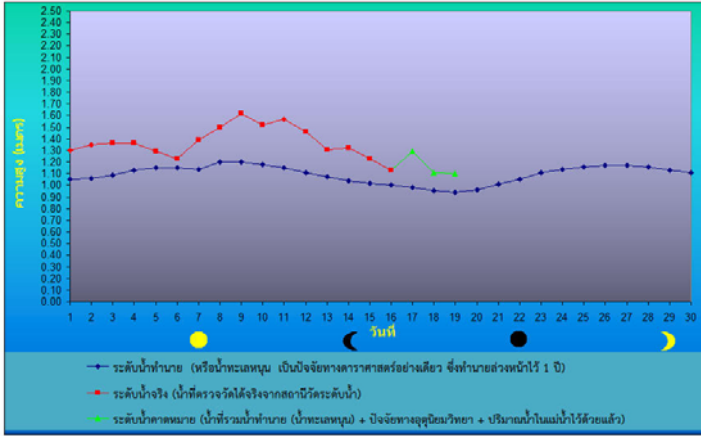
ที่มา : สถานีโทรมาตรตรวจวัดระดับน้ำของสถาบันสารสนเทศทรัพยากรน้ำและการเกษตร(องค์การมหาชน)

ระดับน้ำทะเลคาดการณ์

การคาดการณ์สภาวะระดับน้ำในแม่น้ำเจ้าพระยา

หน้ากองบัญชาการกองทัพเรือ

ป้อมพระจุลจอมเกล้า



ตำแหน่ง	วันที่	น้ำลงเต็มที่		น้ำขึ้นเต็มที่	
		เวลา	เทียบกับระดับทะเลปานกลาง	เวลา	เทียบกับระดับทะเลปานกลาง
หน้ากองบัญชาการกองทัพเรือ	19 พ.ย. 57	-	-	05.51 น.	สูงกว่า 0.77 ม.
		10.10 น.	สูงกว่า 0.39 ม.	15.42 น.	สูงกว่า 1.10 ม.
บริเวณป้อมพระจุลจอมเกล้า	19 พ.ย. 57	04.07 น.	สูงกว่า 0.70 ม.	09.00 น.	สูงกว่า 0.31 ม.
		14.30 น.	สูงกว่า 1.02 ม.	22.07 น.	ต่ำกว่า 0.44 ม.

ที่มา : กรมอุทกศาสตร์ กองทัพเรือ



ส ส น ก
H A I I

จัดทำโดย

สถาบันสารสนเทศทรัพยากรน้ำและการเกษตร (องค์การมหาชน)

กระทรวงวิทยาศาสตร์และเทคโนโลยี

เลขที่ 108 อาคารบางกอกไทยทาวเวอร์ ชั้น 8

ถนนรางน้ำ แขวงถนนพญาไท เขตราชเทวี กรุงเทพฯ 10400

โทรศัพท์ 0-2642-7132 โทรสาร 0-2642-7133

สนับสนุนแนวทางการวิเคราะห์ข้อมูลโดย

สถาบันเทคโนโลยีแห่งเอเชีย

สนใจรายละเอียดเพิ่มเติมดูได้ที่

คลังข้อมูลสภาพน้ำ

<http://www.thaiwater.net>

หมายเหตุ : โดยทั่วไปความแม่นยำของการคาดการณ์สภาวะฝนจะลดลง เมื่อระยะเวลาคาดการณ์ยาวขึ้น โดยจะมีความแม่นยำสูงสุดที่ 3 วันข้างหน้า
ข้อมูลคาดการณ์สภาวะฝนเป็นผลงานในระยะวิจัยและพัฒนา โปรดใช้วิจารณญาณในการนำข้อมูลไปใช้