



เนื้อหาภายในฉบับ

การเปรียบเทียบผล คาดการณ์ฝน	2
สภาพอากาศปัจจุบัน	3
สภาพฝนของประเทศไทย	6
ปริมาณน้ำในอ่างเก็บน้ำ	7
ระดับน้ำท่า	7
ระดับน้ำทะเลคาดการณ์	8

รายงานข้อมูลน้ำรายสัปดาห์

สัปดาห์ที่ 45/2557

ระหว่างวันที่ 5 – 11 พฤศจิกายน 2557

สรุปข้อมูลน้ำรายสัปดาห์

สภาพอากาศของประเทศไทย

ปริมาณฝน

- สัปดาห์นี้บริเวณเหนือและภาคกลางมีฝนตกเล็กน้อยถึงปานกลาง ส่วนภาคใต้มีฝนตกหนาแน่นเกือบตลอดสัปดาห์ จากการตรวจวัดปริมาณฝนสะสม 7 วัน ระหว่างวันที่ 4 –11 พ.ย. 2557 พบว่าปริมาณฝนสะสมสูงสุดอยู่ที่ ชุมชนบ้านท่าด่าน ต.ดอนรัก จ.ปัตตานี วัดปริมาณฝนได้ 314.4 มิลลิเมตร รองลงมาคือ ที่ขุนทะเล ต.นครศรีธรรมราช และ ต.ตุง จ.ปัตตานี วัดปริมาณฝนได้ 189.2 และ 187.8 มิลลิเมตรตามลำดับ

เมฆ

- กลุ่มเมฆปกคลุมหนาแน่นบริเวณภาคใต้ตลอดสัปดาห์ โดยเฉพาะช่วงกลางถึงปลายสัปดาห์ อันเนื่องมาจากมีหย่อมความกดอากาศต่ำกำลังแรงเคลื่อนเข้าปกคลุมภาคใต้ตอนล่าง ในวันที่ 8 พ.ย. ส่งผลให้มีฝนตกหนาแน่นในบริเวณดังกล่าว และมีฝนตกหนักในหลายพื้นที่

ความกดอากาศ

- บริเวณความกดอากาศสูงกำลังค่อนข้างแรงที่ปกคลุมภาคเหนือและภาคตะวันออกเฉียงเหนือ ได้อ่อนกำลังลงในระยะกลางสัปดาห์ ลักษณะดังกล่าว ทำให้บริเวณประเทศไทยตอนบนยังคงมีฝนตกส่วนมากในระยะกลางสัปดาห์ และมีอากาศเย็นในภาคเหนือและภาคตะวันออกเฉียงเหนือ นอกจากนี้ หย่อมความกดอากาศต่ำกำลังแรงที่ปกคลุมอ่าวไทยตอนล่างได้เคลื่อนเข้าปกคลุมภาคใต้ตอนกลางในวันที่ 8 พ.ย. จากนั้นเคลื่อนลงสู่ทะเลอันดามันในวันต่อมา ทำให้ภาคใต้มีฝนตกหนาแน่นเกือบตลอดสัปดาห์

ความชื้นในอากาศ

- ในวันที่ 5-6 พ.ย. 57 บริเวณภาคเหนือ และด้านตะวันตกของภาคกลาง มีความชื้นในอากาศค่อนข้างสูง สำหรับภาคใต้มีความชื้นในอากาศค่อนข้างสูงในช่วงกลางและปลายสัปดาห์

อุณหภูมิผิวน้ำทะเล

- อุณหภูมิผิวน้ำทะเลฝั่งอ่าวไทยและฝั่งอันดามันใกล้เคียง โดยอยู่ที่ประมาณ 27-29 องศาเซลเซียส

ความสูงคลื่น

- ฝั่งอันดามันในระยะครึ่งแรกของสัปดาห์ทะเลมีคลื่นสูง 1-2 เมตร ส่วนบริเวณที่มีฝนฟ้าคะนองคลื่นสูง 2-3 เมตร ส่วนในระยะครึ่งหลังของสัปดาห์ทะเลมีคลื่นสูง 1-2 เมตร สำหรับฝั่งอ่าวไทยทะเลมีคลื่นสูง 1-2 เมตรตลอดสัปดาห์

สภาพน้ำของประเทศไทย

สภาพน้ำในอ่างเก็บน้ำขนาดใหญ่ทั่วประเทศ

- ปัจจุบันมีปริมาณน้ำกักเก็บทั่วประเทศอยู่ที่ 45,567 ล้าน ลบ.ม. คิดเป็น 66% ของความจุอ่างฯ มีปริมาณน้ำใช้การเหลืออยู่ 22,064 ล้าน ลบ.ม. เขื่อนที่มีปริมาณน้ำกักเก็บมากกว่า 80% มีทั้งหมด 6 เขื่อน ได้แก่ เขื่อนแควน้อย(85%) เขื่อนสิรินธร(94%) เขื่อนป่าสัก(89%) เขื่อนขุนด่านปราการชล(100%) เขื่อนประแสร์(103%) และเขื่อนรัชชประภา(85%) ส่วนเขื่อนที่มีปริมาณน้ำกักเก็บคงเหลือน้อยกว่า 30% มีเพียงเขื่อนเดียว คือ เขื่อนแม่กวง(16%)

ระดับน้ำท่า

- จากการตรวจวัดระดับน้ำของสถานีโทรมาตร สสนก. พบว่าเกิดน้ำล้นตลิ่ง ที่ทะเลสาบสงขลา ต.ปากอ อ.สิงหนคร จ.สงขลา ระดับน้ำส่วนใหญ่ของภาคใต้มีแนวโน้มเพิ่มขึ้น และยังคงมีระดับน้ำล้นตลิ่งต่ำบริเวณลำปายมาศ อ.ชุมพวง จ.นครราชสีมา ลำชี อ.เมือง จ.สุรินทร์ และ แม่น้ำมูล อ.คูเมือง จ.บุรีรัมย์ อ.เมือง จ.ศรีสะเกษ

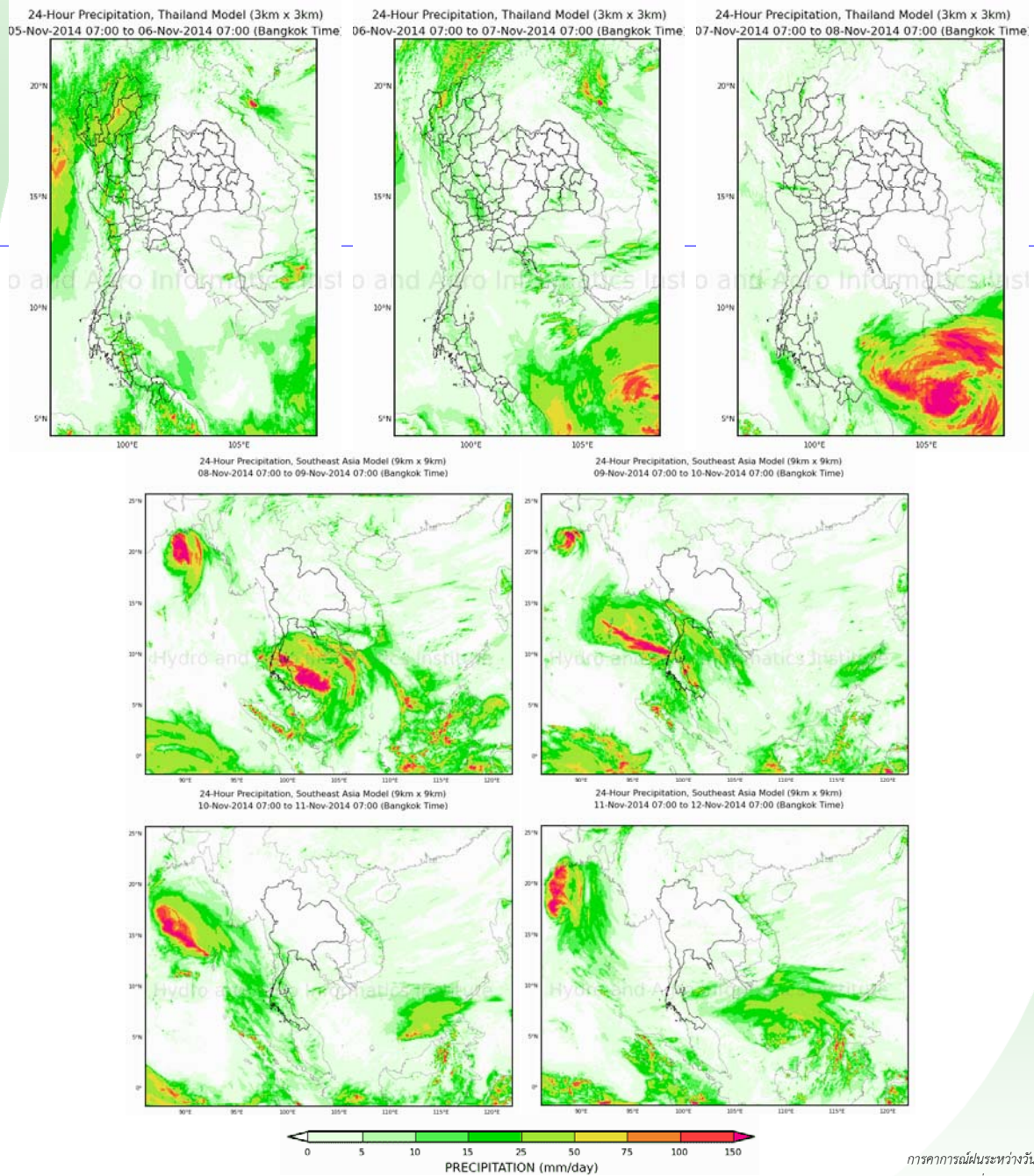
ระดับน้ำทะเลคาดการณ์

- ในวันที่ 5 พ.ย. 2557 ที่หน้ากองบัญชาการกองทัพเรือ น้ำลงเต็มที่เวลา 11.40 น. สูงกว่าระดับน้ำทะเลปานกลาง 0.30 เมตร น้ำขึ้นเต็มที่ เวลา 16.46 น. สูงกว่าระดับน้ำทะเล 1.43 เมตร ส่วนที่ป้อมพระจุลจอมเกล้า น้ำลงเต็มที่เวลา 09.43 น. สูงกว่าระดับน้ำทะเลปานกลาง 0.20 เมตร น้ำขึ้นเต็มที่ เวลา 15.30 น. สูงกว่าระดับน้ำทะเลปานกลาง 1.48 เมตร

การเปรียบเทียบผลคาดการณ์ฝน

เปรียบเทียบผลคาดการณ์ฝนล่วงหน้า 7 วัน ด้วยแบบจำลองสภาพอากาศ WRF กับเหตุการณ์ที่เกิดขึ้นจริง

- จากแผนภาพคาดการณ์ปริมาณฝนสะสมรายวันล่วงหน้า 7 วัน ความละเอียด 3x3 กิโลเมตร และ 9x9 กิโลเมตร คาดการณ์เมื่อวันที่ 5 พ.ย. 57 พบว่าช่วงวันที่ 5-7 พ.ย. 57 จะมีฝนตกกระจายเล็กน้อยในภาคเหนือและภาคใต้ จากนั้นในช่วงวันที่ 8-11 พ.ย. 57 ในช่วงวันที่ 8-9 พ.ย.จะมีฝนตกปานกลางถึงตกหนักบริเวณภาคใต้ ในวันที่ 10 พ.ย.จะมีฝนตกเล็กน้อยในภาคใต้ตอนบน ส่วนในวันที่ 11 พ.ย. ปริมาณฝนของประเทศไทยจะลดลง ซึ่งผลลัพธ์ที่ได้จากแบบจำลองมีความสอดคล้องใกล้เคียงกับเหตุการณ์ที่เกิดขึ้นจริงเมื่อเปรียบเทียบกับเรดาร์ตรวจอากาศ กรมอุตุนิยมวิทยา การตรวจวัดฝนจากระบบโทรมาตร สสนก. และแผนภาพแสดงปริมาณฝนของ NASA



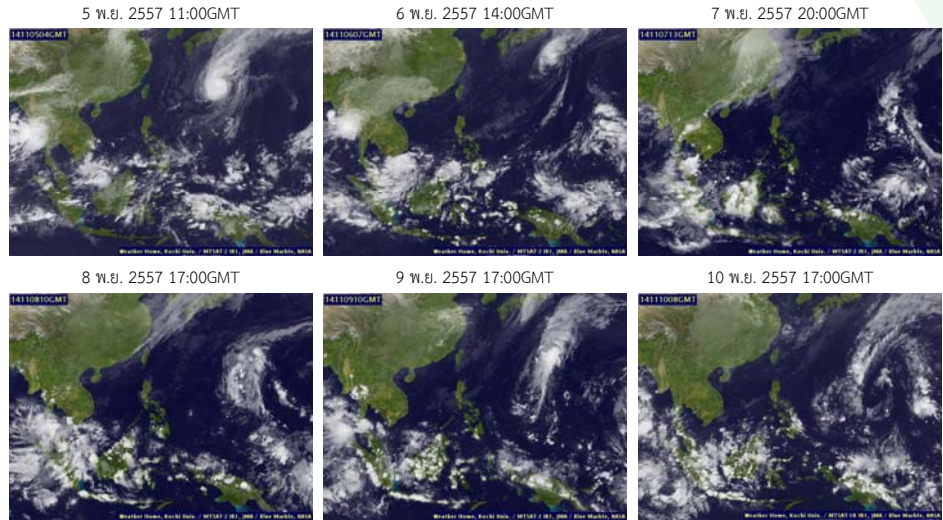
การคาดการณ์ฝนระหว่างวันที่ 5-11 พ.ย. 2557
(คาดการณ์ ณ วันที่ 5 พ.ย. 2557 เวลา 07:00 น.)

ที่มา : สถาบันสารสนเทศทรัพยากรน้ำและการเกษตร (องค์การมหาชน)

สภาพอากาศปัจจุบัน (วันที่ 5-11 พฤศจิกายน 2557)

เมฆ

- กลุ่มเมฆปกคลุมหนาแน่นบริเวณภาคใต้ตลอดสัปดาห์ โดยเฉพาะช่วงกลางถึงปลายสัปดาห์ อันเนื่องมาจากมีหย่อมความกดอากาศต่ำกำลังแรงเคลื่อนเข้าปกคลุมภาคใต้ตอนล่าง ในวันที่ 8 พ.ย. ส่งผลให้มีฝนตกหนาแน่นในบริเวณดังกล่าว และมีฝนตกหนักในหลายพื้นที่



แผนที่เมฆ

ที่มา : มหาวิทยาลัยโคชิ

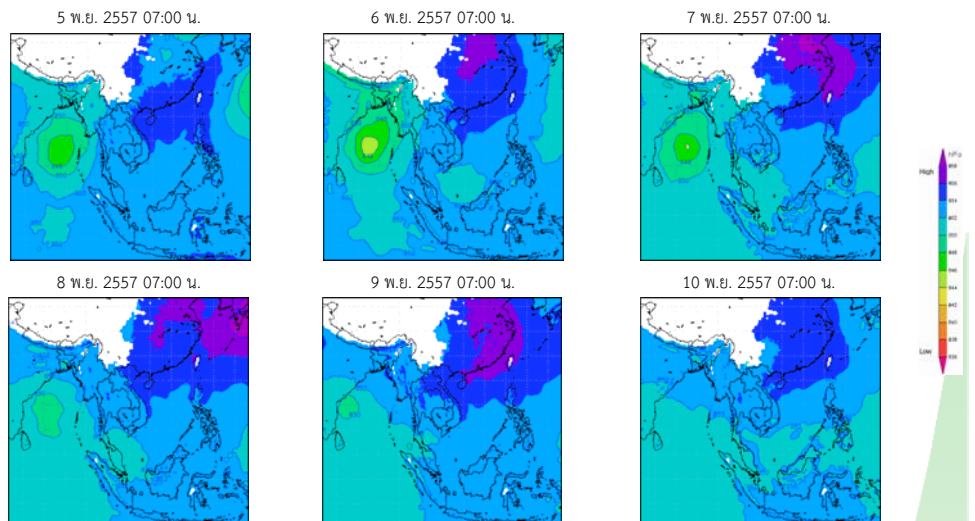
Pasted from <<http://tiwrm.haii.or.th/TyphoonTracking/>>

ความกดอากาศที่ระดับ 1.5 กิโลเมตร

- บริเวณความกดอากาศสูงกำลังค่อนข้างแรงที่ปกคลุมภาคเหนือและภาคตะวันออกเฉียงเหนือ ได้อ่อนกำลังลงในระยะกลางสัปดาห์ ลักษณะดังกล่าวทำให้บริเวณประเทศไทยตอนบนยังคงมีฝนตกส่วนมากในระยะกลางสัปดาห์ และมีอากาศเย็นในภาคเหนือและภาคตะวันออกเฉียงเหนือ นอกจากนี้หย่อมความกดอากาศต่ำกำลังแรงที่ปกคลุมอ่าวไทยตอนล่างได้เคลื่อนเข้าปกคลุมภาคใต้ตอนล่างในวันที่ 8 พ.ย. จากนั้นเคลื่อนลงสู่ทะเลอันดามันในวันต่อมา ทำให้ภาคใต้มีฝนตกหนาแน่นเกือบตลอดสัปดาห์

แผนที่อากาศที่ระดับความสูง 1.5 กิโลเมตร

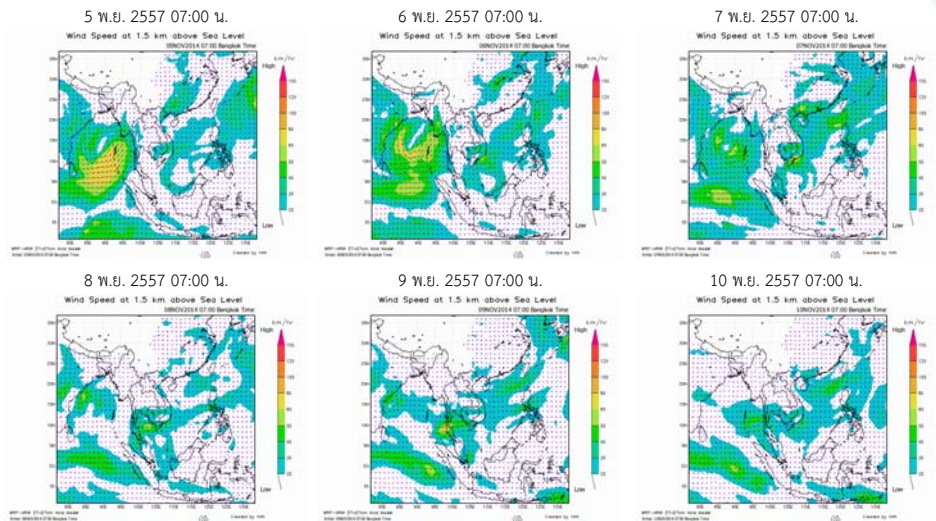
ที่มา : สถาบันสารสนเทศทรัพยากรน้ำและการเกษตร (องค์การมหาชน)



สภาพอากาศปัจจุบัน (วันที่ 5-11 พฤศจิกายน 2557)

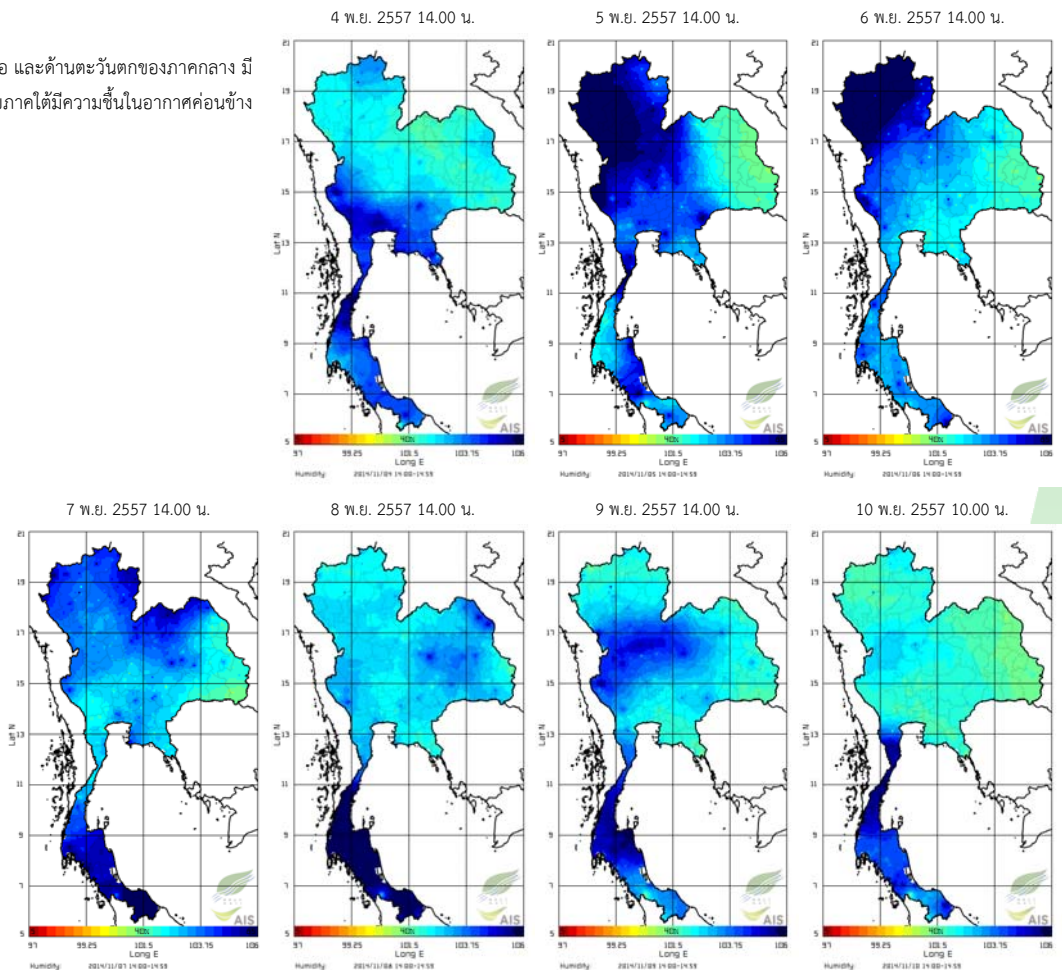
ความเร็วลมที่ระดับ 1.5 กิโลเมตร

- ในช่วงวันที่ 5-7 พ.ย. ความกดอากาศต่ำจากอ่าวเบงกอลเคลื่อนตัวผ่านด้านตะวันตกของประเทศ ทำให้ภาคเหนือตอนล่าง ภาคกลางด้านตะวันตก และภาคใต้มีฝนเพิ่มขึ้น และในช่วงวันที่ 8-9 พ.ย. หย่อมความกดอากาศต่ำกำลังแรงเคลื่อนตัวผ่านภาคใต้ทำให้มีฝนตกหนักในหลายพื้นที่โดยเฉพาะบริเวณตอนล่างของภาค



ความชื้นในอากาศ

- ในวันที่ 5-6 พ.ย. 57 บริเวณภาคเหนือ และด้านตะวันตกของภาคกลาง มีความชื้นในอากาศค่อนข้างสูง สำหรับภาคใต้มีความชื้นในอากาศค่อนข้างสูงในช่วงกลางและปลายสัปดาห์



แผนภาพความชื้นในอากาศ

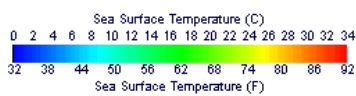
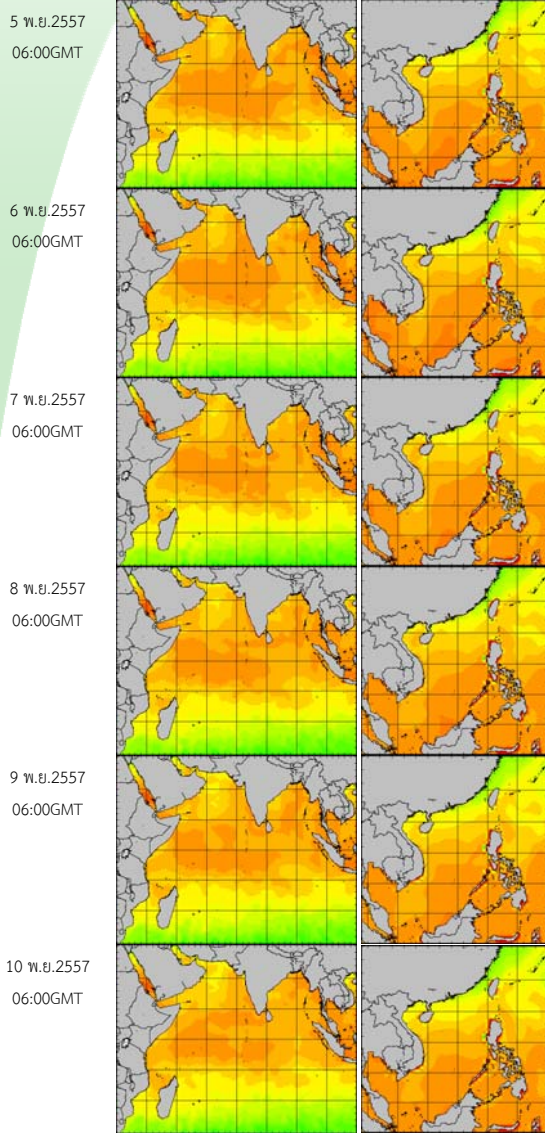
ที่มา : สถาบันสารสนเทศทรัพยากรน้ำและการเกษตร (องค์การมหาชน)

Pasted from <http://www.thaiwater.net/DATA/REPORT/php/radar/show_humidmg.php>

สภาพอากาศปัจจุบัน (วันที่ 5-11 พฤศจิกายน 2557)

อุณหภูมิผิวน้ำทะเล

- อุณหภูมิผิวน้ำทะเลฝั่งอ่าวไทยและฝั่งอันดามันใกล้เคียง โดยอยู่ที่ประมาณ 27-29 องศาเซลเซียส



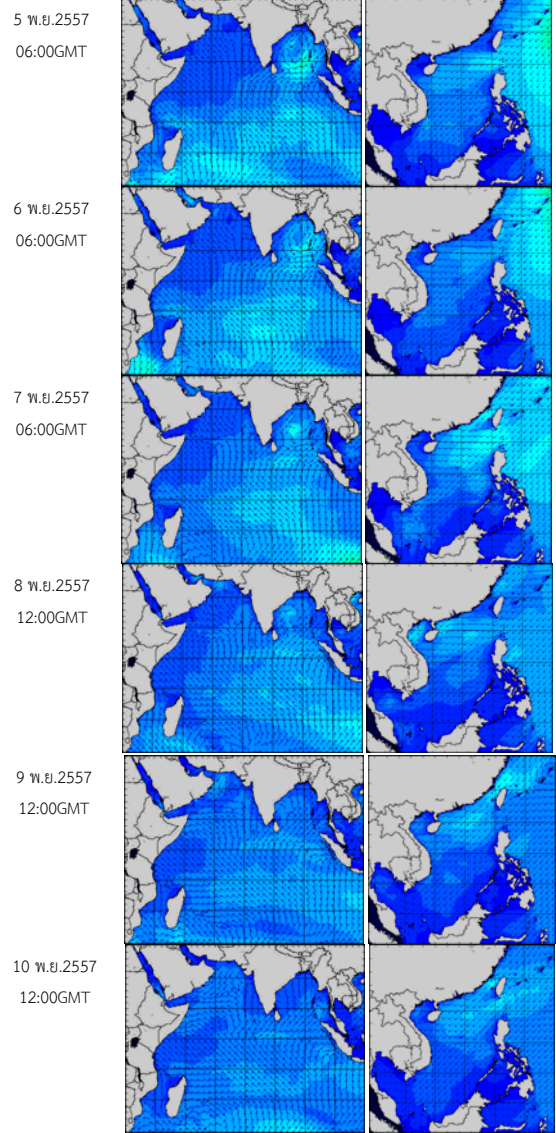
อุณหภูมิผิวน้ำทะเลฝั่งอันดามัน (ซ้าย) และฝั่งอ่าวไทย (ขวา)

ที่มา : Oceanweather, Inc.

Pasted from <http://tiwrm.haii.or.th/DATA/REPORT/php/show_sst.php>

ความสูงและทิศทางคลื่น

- ฝั่งอันดามันในระยะครึ่งแรกของสัปดาห์ทะเลมีคลื่นสูง 1-2 เมตร ส่วนบริเวณที่มีฝนฟ้าคะนองคลื่นสูง 2-3 เมตร ส่วนในระยะครึ่งหลังของสัปดาห์ทะเลมีคลื่นสูง 1-2 เมตร สำหรับฝั่งอ่าวไทยทะเลมีคลื่นสูง 1-2 เมตรตลอดสัปดาห์



ความสูงและทิศทางคลื่นฝั่งอันดามัน (ซ้าย) และฝั่งอ่าวไทย (ขวา)

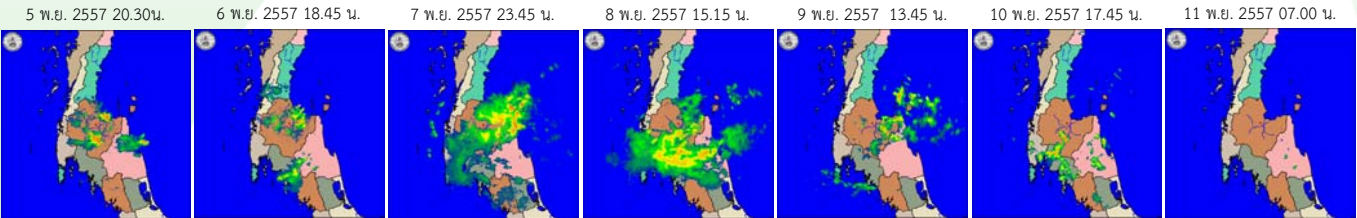
ที่มา : Oceanweather, Inc.

Pasted from <http://www.thaiwater.net/DATA/REPORT/php/show_wave.php?zone=Ind>

สภาพฝนของประเทศไทย

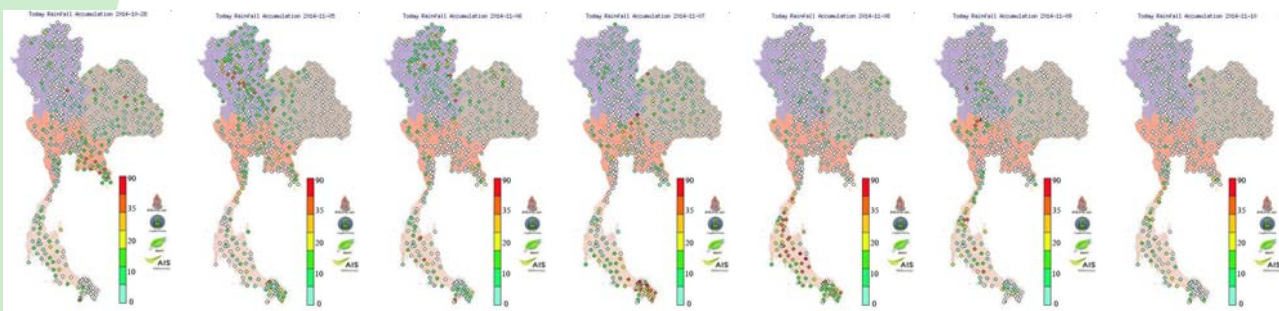
เรดาร์ตรวจอากาศ

เรดาร์สงขลา



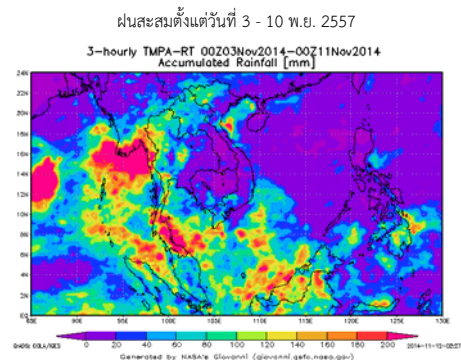
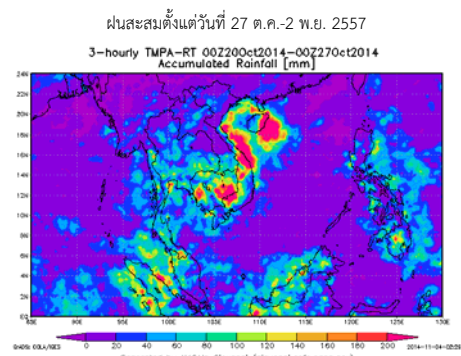
ปริมาณฝนสัปดาห์ที่ผ่านมา

ปริมาณฝนสะสมรายวัน (วันที่ 4 - 10 พ.ย. 2557)



- สัปดาห์นี้บริเวณเหนือและภาคกลางมีฝนตกเล็กน้อยถึงปานกลาง ส่วนภาคใต้มีฝนตกหนาแน่นเกือบตลอดสัปดาห์ จากการตรวจวัดปริมาณฝนสะสม 7 วัน ระหว่างวันที่ 4 - 11 พ.ย. 2557 พบว่าปริมาณฝนสะสมสูงสุดอยู่ที่ ชุมชนบ้านท่าด่าน ต.คอนรัก จ.ปัตตานี วัดปริมาณฝนได้ 314.4 มิลลิเมตร รองลงมาคือ ที่ขุนทะเล ต.นครศรีธรรมราช และ ต.ตุง จ.ปัตตานี วัดปริมาณฝนได้ 189.2 และ 187.8 มิลลิเมตร ตามลำดับ

รายละเอียดเพิ่มเติม : http://www.thaiwater.net/DATA/site/content/fs_show_top7.html?type=rain_acc&sort_type=max



- ฝนสะสมตั้งแต่วันที่ 3-10 พ.ย. 57 พบว่า มีปริมาณฝนสะสมมากบริเวณภาคใต้ และมีฝนตกปานกลางในภาคเหนือและภาคกลาง

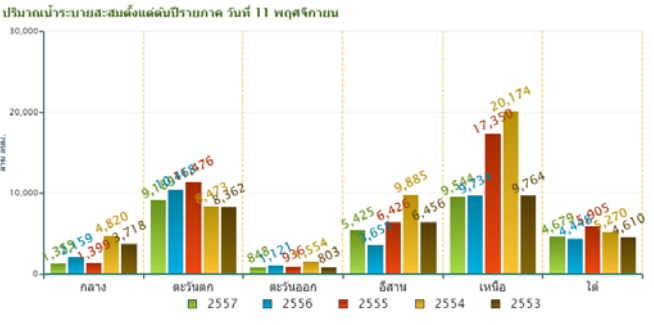
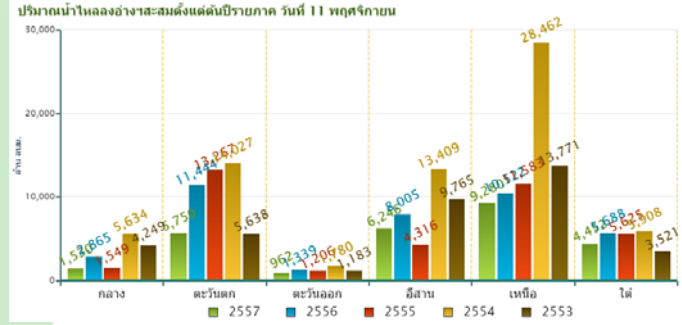
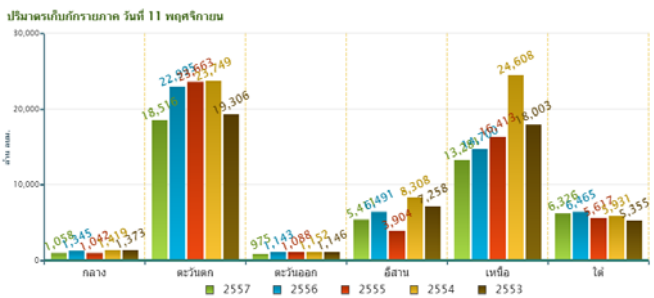
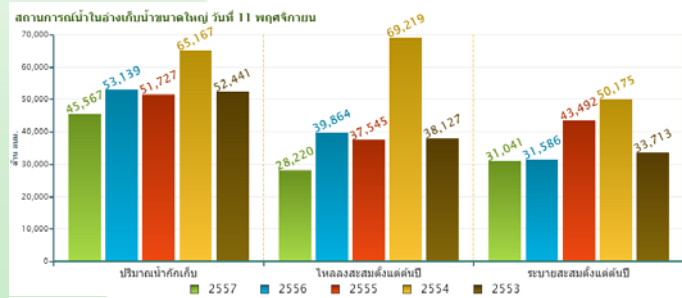
ที่มา : NASA (National Aeronautics and Space Administration)

Pasted from <<http://disc2.nascom.nasa.gov/Giovanni/tovas/realtime.3B42RT.2.shtml>>

ปริมาณน้ำในอ่างเก็บน้ำ

สภาพน้ำในอ่างเก็บน้ำขนาดใหญ่ทั่วประเทศ (วันที่ 11 พฤศจิกายน 2557)

- ปัจจุบันมีปริมาณน้ำกักเก็บทั่วประเทศอยู่ที่ 45,567 ล้าน ลบ.ม. คิดเป็น 66% ของความจุอ่างฯ มีปริมาณน้ำใช้การเหลืออยู่ 22,064 ล้าน ลบ.ม.
- เขื่อนที่มีปริมาณน้ำกักเก็บมากกว่า 80% มีทั้งหมด 6 เขื่อน ได้แก่ เขื่อนแควน้อย(85%) เขื่อนสิรินธร(94%) เขื่อนป่าสัก(89%) เขื่อนขุนด่านปราการชล(100%) เขื่อนประแสร์(103%) และเขื่อนรัชชประภา(85%) ส่วนเขื่อนที่มีปริมาณน้ำกักเก็บคือน้อยกว่า 30% มีเพียงเขื่อนเดียว คือ เขื่อนแม่งวง(16%)

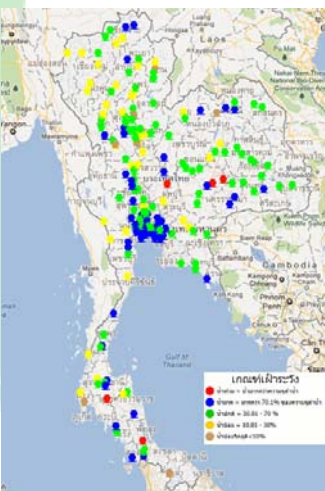


ข้อมูลปริมาณน้ำในอ่างเก็บน้ำขนาดใหญ่วันที่ 11 พฤศจิกายน 2557

ที่มา : กรมชลประทานและการไฟฟ้าผลิตแห่งประเทศไทย

ระดับน้ำท่า

สถานการณ์น้ำท่า



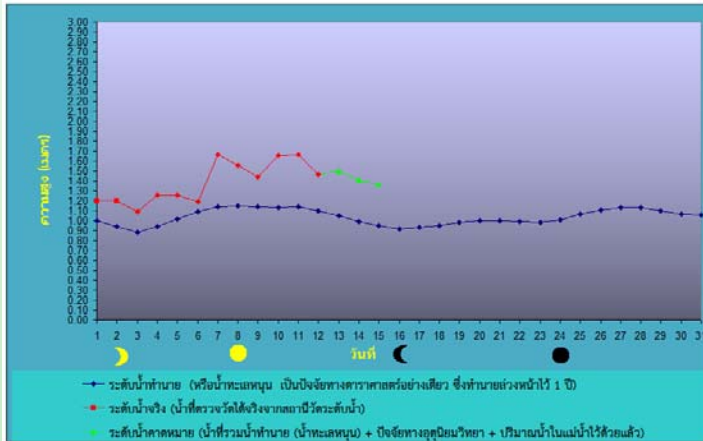
จากการตรวจวัดระดับน้ำของสถานีโทรมาตร สสนก. พบว่าเกิดน้ำล้นตลิ่ง ที่ทะเลสาบสงขลา ต.ปากอ อ.สิงหนคร จ.สงขลา ระดับน้ำส่วนใหญ่ของภาคใต้มีแนวโน้มเพิ่มขึ้น และยังมีระดับน้ำล้นตลิ่งต่ำ บริเวณลำปลายมาศ อ.ชุมพวง จ.นครราชสีมา ลำชี อ.เมือง จ.สุรินทร์ และ แม่น้ำมูล อ.คูเมือง จ.บุรีรัมย์ อ.เมือง จ.ศรีสะเกษ

ที่มา : สถานีโทรมาตรตรวจวัดระดับน้ำของสถาบันสารสนเทศทรัพยากรน้ำและการเกษตร(องค์การมหาชน)

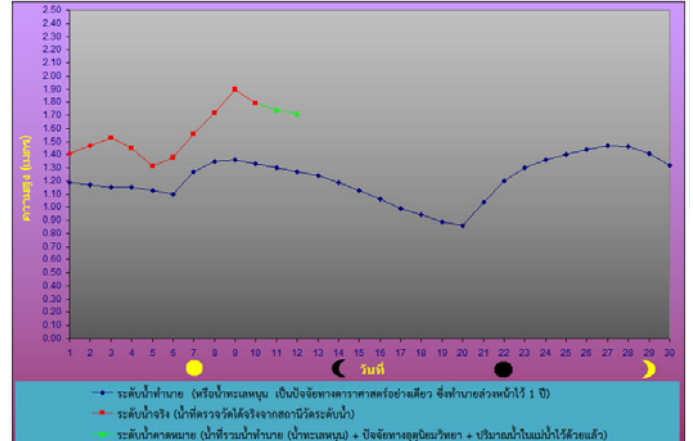
ระดับน้ำทะเลคาดการณ์

การคาดการณ์สภาวะระดับน้ำในแม่น้ำเจ้าพระยา

หน้ากองบัญชาการกองทัพเรือ



ป้อมพระจุลจอมเกล้า



ตำแหน่ง	วันที่	น้ำลงเต็มที่		น้ำขึ้นเต็มที่	
		เวลา	เทียบกับระดับทะเลปานกลาง	เวลา	เทียบกับระดับทะเลปานกลาง
หน้ากองบัญชาการกองทัพเรือ	12 พ.ย. 57	04.45 น.	ต่ำกว่า 0.60 ม.	11.41 น.	สูงกว่า 1.48 ม.
		15.45 น.	สูงกว่า 0.74 ม.	20.36 น.	สูงกว่า 1.04 ม.
บริเวณป้อมพระจุลจอมเกล้า	12 พ.ย. 57	02.21 น.	ต่ำกว่า 1.20 ม.	09.25 น.	สูงกว่า 1.71 ม.
		14.52 น.	สูงกว่า 0.68 ม.	18.57 น.	สูงกว่า 1.00 ม.

ที่มา : กรมอุทกศาสตร์ กองทัพเรือ



ส ส น ก
H A I I

จัดทำโดย

สถาบันสารสนเทศทรัพยากรน้ำและการเกษตร (องค์การมหาชน)

กระทรวงวิทยาศาสตร์และเทคโนโลยี

เลขที่ 108 อาคารบางกอกไทยทาวเวอร์ ชั้น 8

ถนนรางน้ำ แขวงถนนพญาไท เขตราชเทวี กรุงเทพฯ 10400

โทรศัพท์ 0-2642-7132 โทรสาร 0-2642-7133

สนับสนุนแนวทางการวิเคราะห์ข้อมูลโดย

สถาบันเทคโนโลยีแห่งเอเชีย

สนใจรายละเอียดเพิ่มเติมดูได้ที่

คลังข้อมูลสภาพน้ำ

<http://www.thaiwater.net>

หมายเหตุ : โดยทั่วไปความแม่นยำของการคาดการณ์สภาวะฝนจะลดลง เมื่อระยะเวลาคาดการณ์ยาวขึ้น โดยจะมีความแม่นยำสูงสุดที่ 3 วันข้างหน้า
ข้อมูลคาดการณ์สภาวะฝนเป็นผลงานในระยะวิจัยและพัฒนา โปรดใช้วิจารณญาณในการนำข้อมูลไปใช้