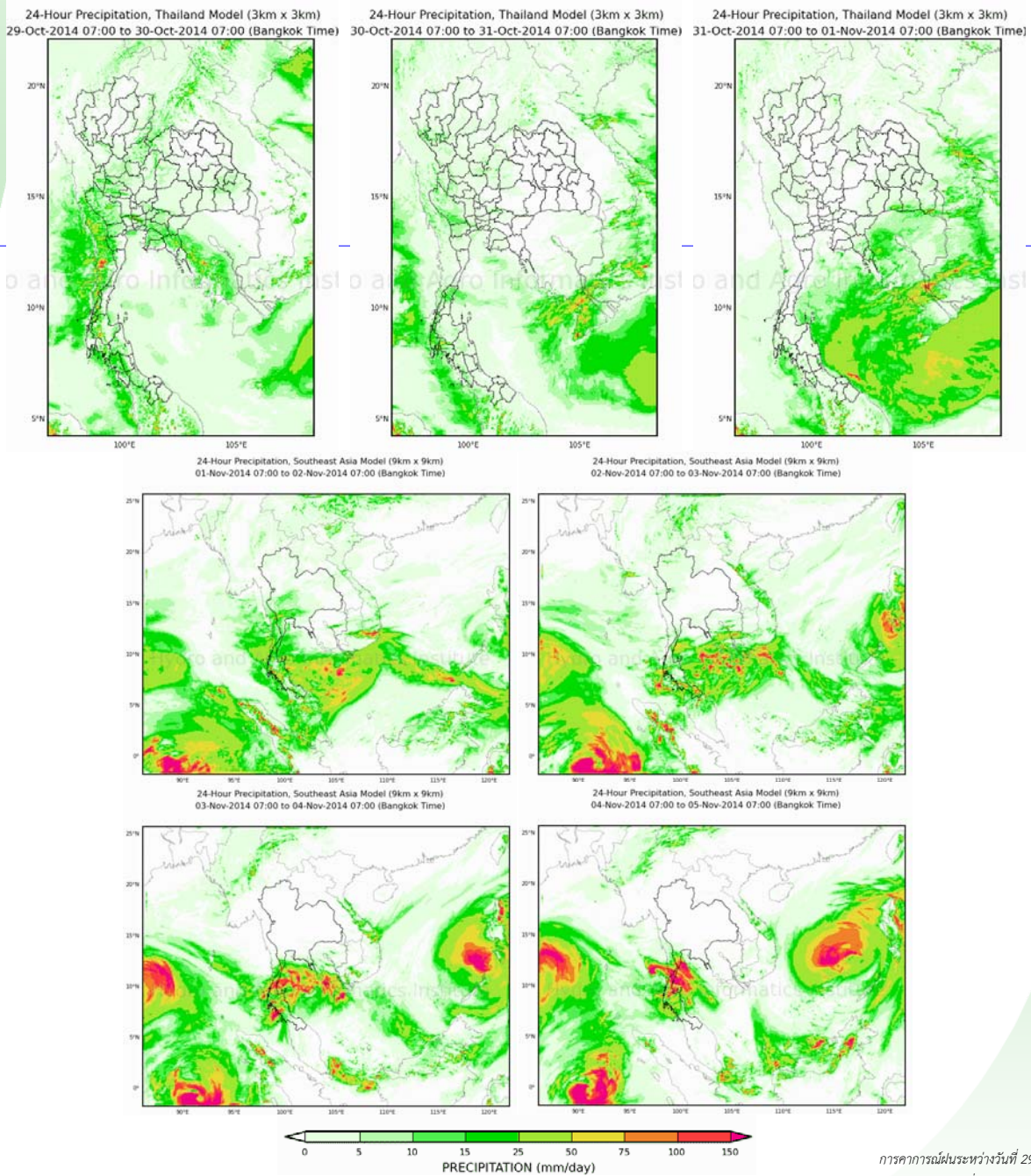


การเปรียบเทียบผลคาดการณ์ฝน

เปรียบเทียบผลคาดการณ์ฝนล่วงหน้า 7 วัน ด้วยแบบจำลองสภาพอากาศ WRF กับเหตุการณ์ที่เกิดขึ้นจริง

- จากแผนภาพคาดการณ์ปริมาณฝนสะสมรายวันล่วงหน้า 7 วัน ความละเอียด 3x3 กิโลเมตร และ 9x9 กิโลเมตร คาดการณ์เมื่อวันที่ 29 ต.ค. 57 พบว่าช่วงวันที่ 29-31 ต.ค. 57 มีฝนตกกระจายในเกือบทุกภาคของประเทศ กับมีฝนตกหนักบางพื้นที่ในภาคใต้ จากนั้นในช่วงวันที่ 1-4 พ.ย. 57 มีฝนตกหนาแน่นในภาคกลาง ภาคตะวันออก และภาคใต้ โดยเฉพาะอย่างยิ่งทางด้านฝั่งตะวันออกของภาค ซึ่งผลลัพธ์ที่ได้จากแบบจำลองมีความสอดคล้องใกล้เคียงกับเหตุการณ์ที่เกิดขึ้นจริงเมื่อเปรียบเทียบกับเรดาร์ตรวจอากาศกรมอุตุนิยมวิทยา การตรวจวัดฝนจากระบบโทรมาตร สสท. และแผนภาพแสดงปริมาณฝนของ NASA



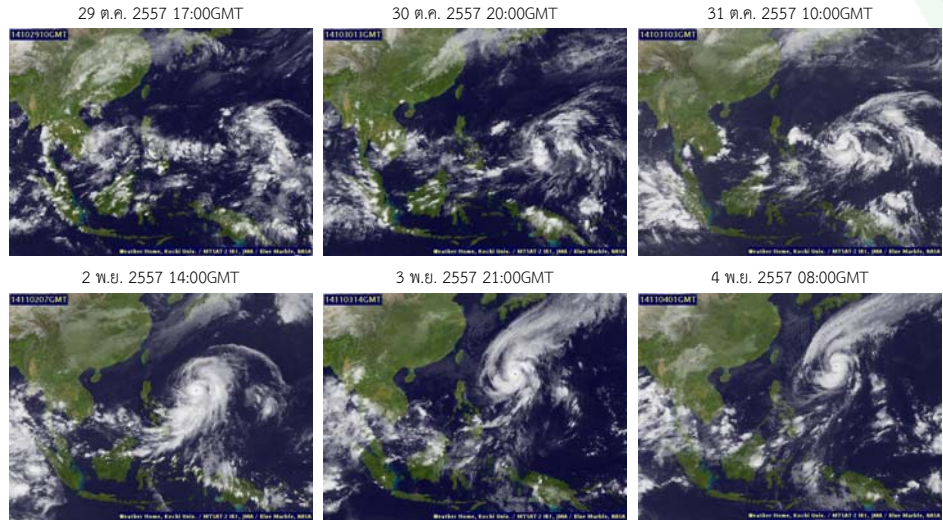
การคาดการณ์ฝนระหว่างวันที่ 29 ต.ค.-4 พ.ย. 2557
(คาดการณ์ ณ วันที่ 29 ต.ค. 2557 เวลา 07:00 น.)

ที่มา : สถาบันสารสนเทศทรัพยากรน้ำและการเกษตร (องค์การมหาชน)

สภาพอากาศปัจจุบัน (วันที่ 29 ตุลาคม - 4 พฤศจิกายน 2557)

เมฆ

- กลุ่มเมฆปกคลุมหนาแน่นบริเวณภาคกลาง ภาคตะวันออกเฉียงเหนือและภาคใต้เกือบตลอดสัปดาห์ สำหรับภาคเหนือและภาคตะวันออกเฉียงเหนือมีกลุ่มเมฆปกคลุมเป็นแห่งๆ ส่งผลให้มีฝนตกหนาแน่นในภาคใต้ ภาคตะวันออกเฉียงเหนือ และภาคกลางตอนล่าง กับมีฝนตกหนักในบางแห่ง



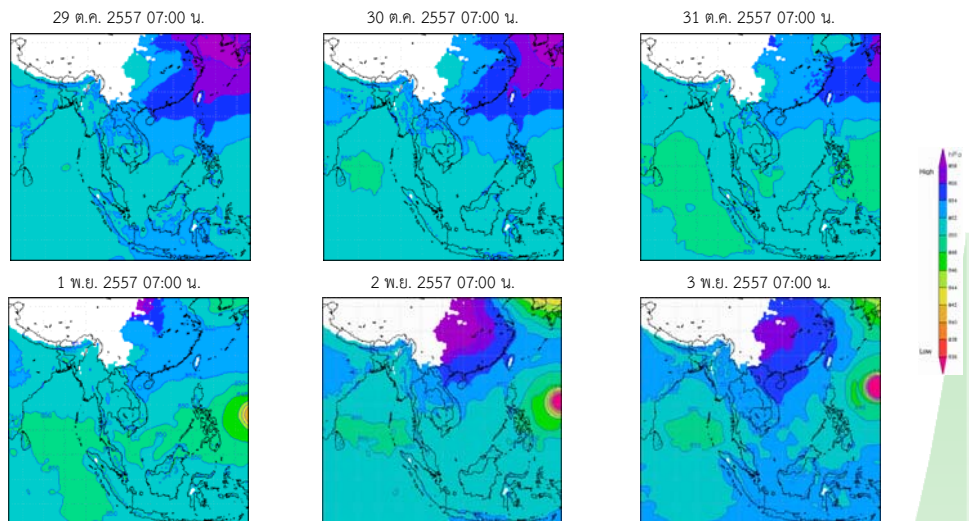
แผนที่เมฆ

ที่มา : มหาวิทยาลัยโคชิ

Pasted from <<http://tiwrm.haii.or.th/TyphoonTracking/>>

ความกดอากาศที่ระดับ 1.5 กิโลเมตร

- บริเวณความกดอากาศสูงกำลังอ่อนปกคลุมภาคเหนือ และภาคตะวันออกเฉียงเหนือเกือบตลอดสัปดาห์ ประกอบกับลมตะวันออกเฉียงเหนือปกคลุมภาคตะวันออกเฉียงเหนือตอนล่าง ภาคตะวันออก ภาคกลางและภาคใต้ในระยะครึ่งแรกของสัปดาห์ โดยมีหย่อมความกดอากาศต่ำปกคลุมภาคใต้และอ่าวไทยในระยะปลายสัปดาห์ ลักษณะดังกล่าวทำให้ประเทศไทยมีฝนตกหนาแน่นเกือบตลอดสัปดาห์ เว้นแต่ในภาคเหนือและภาคตะวันออกเฉียงเหนือมีอากาศเย็น กับมีฝนกระจายเป็นแห่งๆ



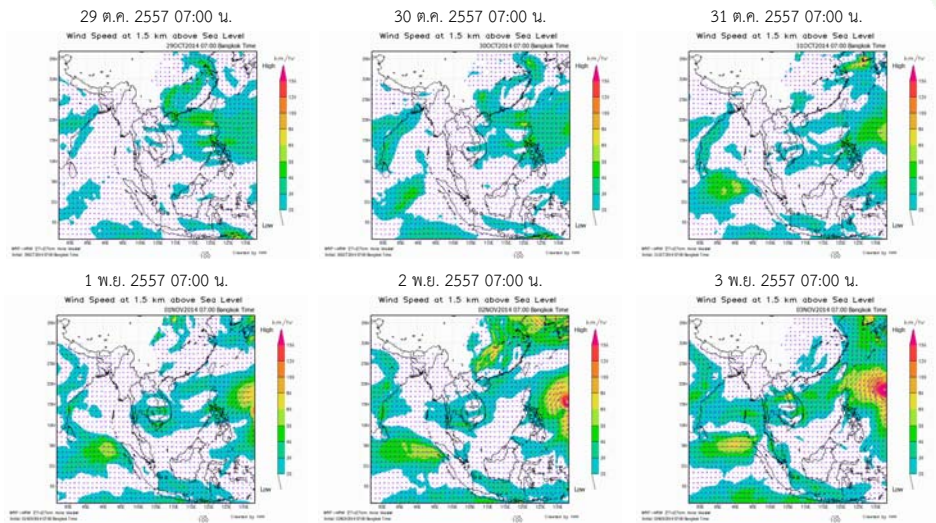
แผนที่อากาศที่ระดับความสูง 1.5 กิโลเมตร

ที่มา : สถาบันสารสนเทศทรัพยากรน้ำและการเกษตร (องค์การมหาชน)

สภาพอากาศปัจจุบัน (วันที่ 29 ตุลาคม - 4 พฤศจิกายน 2557)

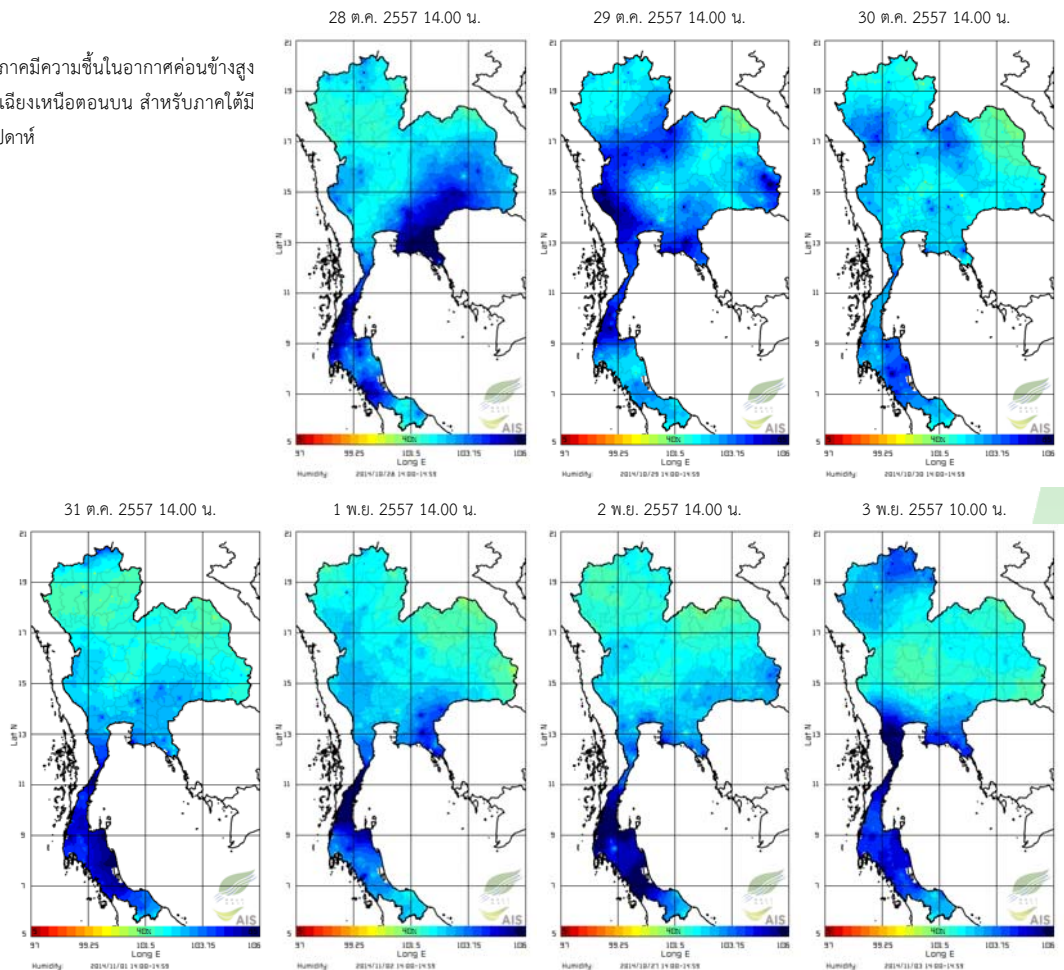
ความเร็วลมที่ระดับ 1.5 กิโลเมตร

- ในช่วงวันที่ 29- 30 ต.ค.57ลมตะวันออกเฉียงเหนือที่พัดปกคลุมภาคตะวันออกเฉียงเหนือภาคใต้และอ่าวไทยมีกำลังอ่อนลง จากนั้นในช่วงวันที่ 31 ต.ค.-3พ.ย.57 ลมตะวันออกเฉียงเหนือมีกำลังแรงขึ้น ส่งผลให้ภาคกลาง ภาคตะวันออกเฉียงเหนือภาคใต้มีฝนตกในหลายพื้นที่



ความชื้นในอากาศ

- ในวันที่ 28-29 ต.ค. 57 เกือบทั่วทุกภาคมีความชื้นในอากาศค่อนข้างสูงเว้นแต่ภาคเหนือ กับภาคตะวันออกเฉียงเหนือตอนบน สำหรับภาคใต้มีความชื้นในอากาศค่อนข้างสูงตลอดสัปดาห์



แผนภาพความชื้นในอากาศ

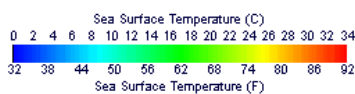
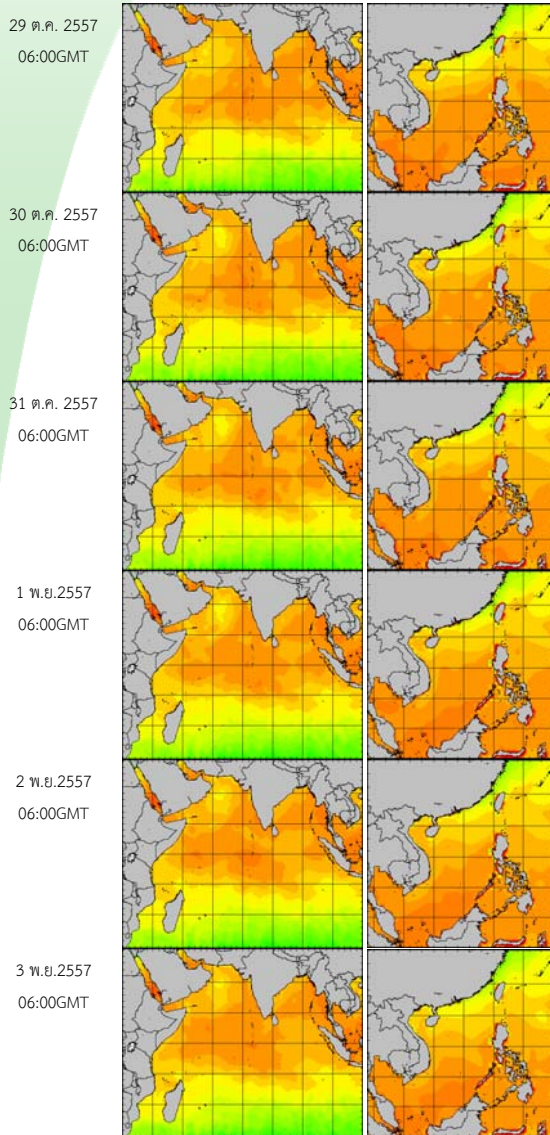
ที่มา : สถาบันสารสนเทศทรัพยากรน้ำและการเกษตร (องค์การมหาชน)

Pasted from <http://www.thaiwater.net/DATA/REPORT/php/radar/show_humidmg.php>

สภาพอากาศปัจจุบัน (วันที่ 29 ตุลาคม - 4 พฤศจิกายน 2557)

อุณหภูมิผิวน้ำทะเล

- อุณหภูมิผิวน้ำทะเลฝั่งอ่าวไทยสูงกว่าฝั่งอันดามันเล็กน้อย โดยฝั่งอ่าวไทยมีอุณหภูมิอยู่ที่ประมาณ 28-30 องศาเซลเซียส ส่วนฝั่งอันดามันมีอุณหภูมิอยู่ที่ประมาณ 27-29 องศาเซลเซียส



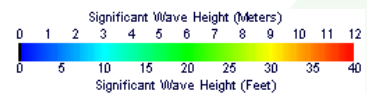
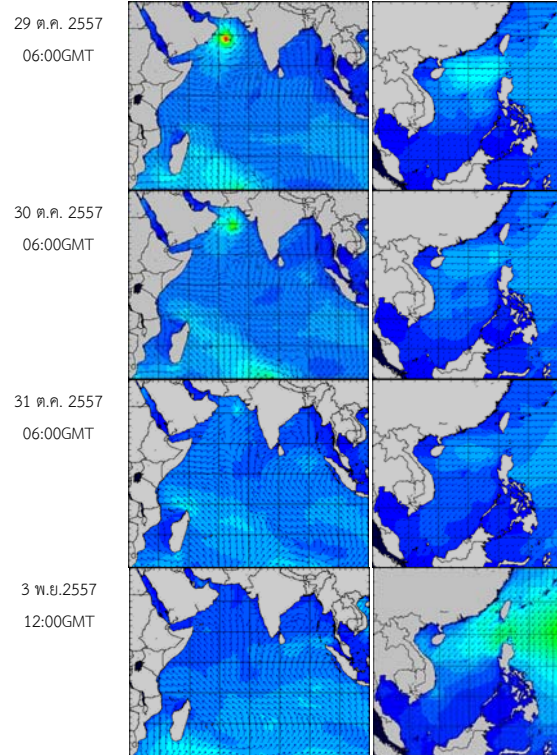
อุณหภูมิผิวน้ำทะเลฝั่งอันดามัน (ซ้าย) และฝั่งอ่าวไทย (ขวา)

ที่มา : Oceanweather, Inc.

Pasted from <http://tiwrm.haii.or.th/DATA/REPORT/php/show_sst.php>

ความสูงและทิศทางคลื่น

- ฝั่งอันดามันและฝั่งอ่าวไทยทะเลคลื่นสูงประมาณ 1 เมตร ส่วนบริเวณที่มีฝนฟ้าคะนองคลื่นสูงประมาณ 1-2 เมตรตลอดสัปดาห์



ความสูงและทิศทางคลื่นฝั่งอันดามัน (ซ้าย) และฝั่งอ่าวไทย (ขวา)

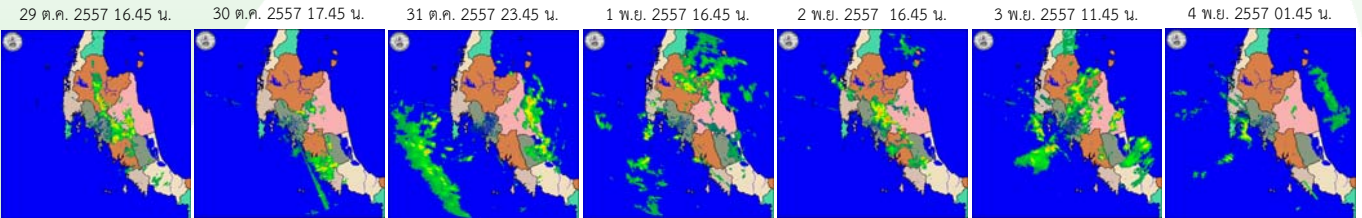
ที่มา : Oceanweather, Inc.

Pasted from <http://www.thaiwater.net/DATA/REPORT/php/show_wave.php?zone=Ind>

สภาพฝนของประเทศไทย

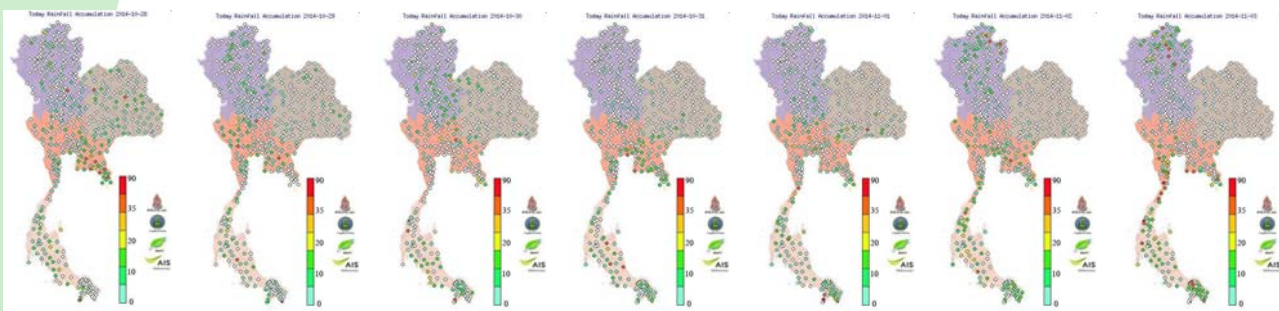
เรดาร์ตรวจอากาศ

เรดาร์สงขลา



ปริมาณฝนสัปดาห์ที่ผ่านมา

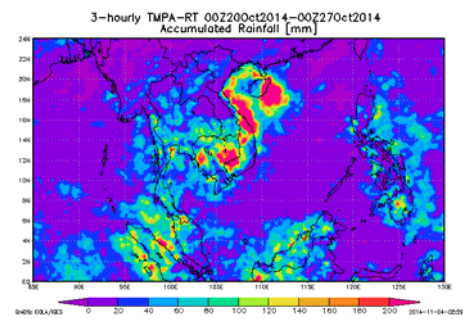
ปริมาณฝนสะสมรายวัน (วันที่ 28 ต.ค. - 3 พ.ย. 2557)



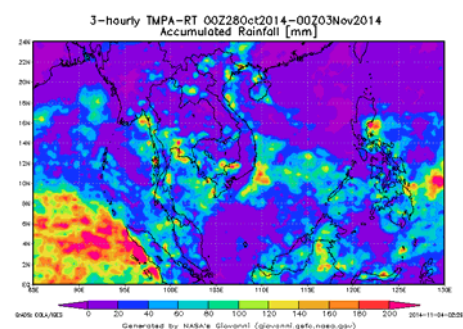
สถานี	ปริมาณฝนสะสม 28 ต.ค.- 3 พ.ย. 57 (มม.)
โรงพยาบาลเบตง ต.ยะรม จ.ยะลา	238.2
พลูตาหลวง ต.พลูตาหลวง จ.ชลบุรี	173.8
บุเกี๊ยะตา ต.โล๊ะจูด จ.นราธิวาส	168.8
ชุมชนบ้านเหมือง ต.อัยเยอร์เวง จ.ยะลา	157
บ้านแหลมค้อ ต.ตะกวาง จ.ตราด	151.8
บ้านหินช้าง ต.ปากน้ำ จ.ระนอง	131
บางขัน ต.บ้านลำนาว จ.นครศรีธรรมราช	120.8
แยกประจวบ ต.เกาะหลัก จ.ประจวบคีรีขันธ์	112.2
แยกยางชุม ต.หาดขาม จ.ประจวบคีรีขันธ์	111.6
หนองคอก ต.คลองตะเกรา จ.ฉะเชิงเทรา	106.8
บ้านบางหิน ต.บางหิน จ.ระนอง	106.6
ตลาดพุนพิน ต.ท่าข้าม จ.สุราษฎร์ธานี	105.2
ที่ว่าการอำเภอเวียง ต.เวียง จ.นราธิวาส	102.8
บ้านมะเตือทอง ต.เขาล้าน จ.ประจวบคีรีขันธ์	101.4
หนองเสือช่อ ต.ธาตุทอง จ.ชลบุรี	100.8
เกาะสำโรง ต.เกาะสำโรง จ.กาญจนบุรี	100
วังรีรีสอร์ท ต.เขาพระ จ.นครนายก	97
โรงพยาบาลระนอง ต.บางรีน จ.ระนอง	95.8
ตลาดย่านตาขาว1 ต.ย่านตาขาว จ.ตรัง	92
ท่าไม้ลาย ต.วังใหม่ จ.ชุมพร	90.8

- สัปดาห์นี้มีฝนตกหนาแน่นเกือบตลอดสัปดาห์ในภาคใต้และภาคตะวันออก เว้นแต่ภาคเหนือและภาคตะวันออกเฉียงเหนือมีอากาศเย็น จากการตรวจวัดปริมาณฝนสะสม 7 วัน ระหว่างวันที่ 28 ต.ค.- 3 พ.ย. 2557 พบว่าปริมาณฝนสะสมสูงสุดอยู่ที่ รพ.เบตง ต.ยะรม จ.ยะลา วัดปริมาณฝนได้ 238.2 มิลลิเมตร รองลงมาคือที่พลูตาหลวง ต.พลูตาหลวง จ.ชลบุรี และ ต.บุเกี๊ยะตา จ.นราธิวาส วัดปริมาณฝนได้ 173.8 และ 168.8 มิลลิเมตร ตามลำดับ

ฝนสะสมตั้งแต่วันที่ 20-26 ต.ค. 2557



ฝนสะสมตั้งแต่วันที่ 27 ต.ค. - 2 พ.ย. 2557



- ฝนสะสมตั้งแต่วันที่ 28 ต.ค.-2 พ.ย. 57 พบว่า มีปริมาณฝนสะสมมากบริเวณภาคกลางตอนล่าง ภาคตะวันออก และภาคใต้ โดยอย่างยิ่งบริเวณจังหวัดชลบุรี ระยอง กับพื้นที่กรุงเทพมหานครและปริมณฑล

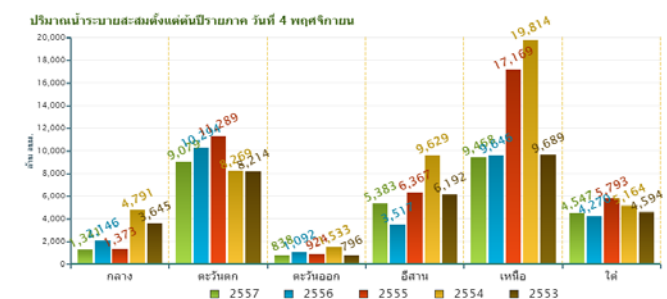
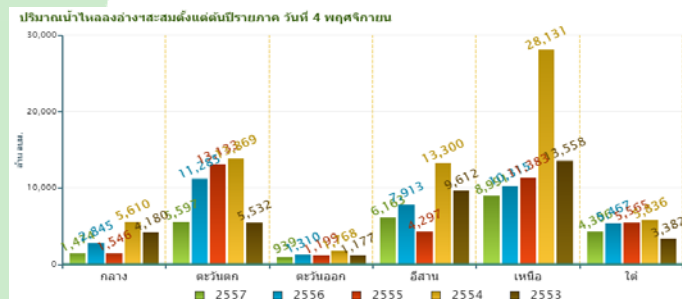
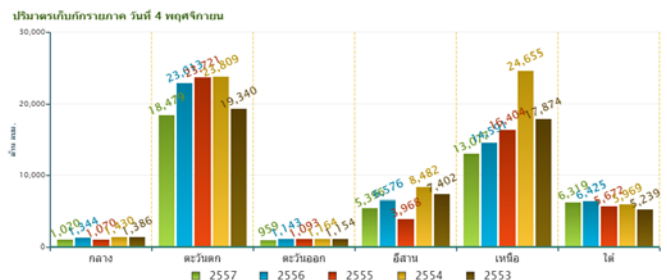
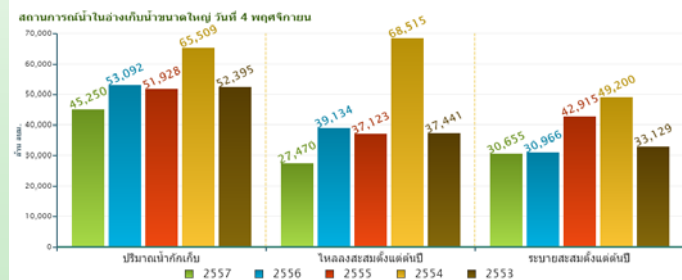
ที่มา : NASA (National Aeronautics and Space Administration)

Pasted from <<http://disc2.nascom.nasa.gov/Giovanni/tovas/realtime.3B42RT.2.shtml>>

ปริมาณน้ำในอ่างเก็บน้ำ

สภาพน้ำในอ่างเก็บน้ำขนาดใหญ่ทั่วประเทศ (วันที่ 4 พฤศจิกายน 2557)

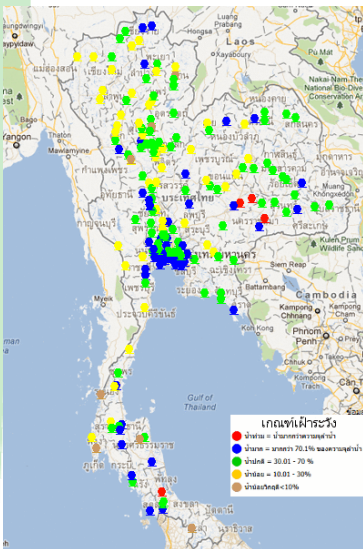
- ปัจจุบันมีปริมาณน้ำกักเก็บทั่วประเทศอยู่ที่ 45,250 ล้าน ลบ.ม. คิดเป็น 64% ของความจุอ่างฯ มีปริมาณน้ำใช้การเหลืออยู่ 21,747 ล้าน ลบ.ม.
- เขื่อนที่มีปริมาณน้ำกักเก็บมากกว่า 80% มีทั้งหมด 6 เขื่อน ได้แก่ เขื่อนแควน้อย(84%) เขื่อนสิรินธร(94%) เขื่อนป่าสัก(85%) เขื่อนขุนด่านปราการชล(100%) เขื่อนประแสร์(103%) และเขื่อนรัชชประภา(86%) ส่วนเขื่อนที่มีปริมาณน้ำกักเก็บคงเหลือน้อยกว่า 30% มีเพียงเขื่อนเดียว คือ เขื่อนแม่งาง(15%)



ข้อมูลปริมาณน้ำในอ่างเก็บน้ำขนาดใหญ่ วันที่ 4 พฤศจิกายน 2557

ที่มา : กรมชลประทานและการไฟฟ้าผลิตแห่งประเทศไทย

ระดับน้ำท่า



สถานการณ์น้ำท่า

จากการตรวจวัดระดับน้ำของสถานีโทรมาตร สสนก. พบว่าเกิดน้ำล้นตลิ่ง ที่ทะเลสาบสงขลา ต.ปากอ อ.สิงหนคร จ.สงขลา ระดับน้ำส่วนใหญ่ออกภาคใต้มีแนวโน้มเพิ่มขึ้น และยังมีระดับน้ำล้นตลิ่งต่ำ บริเวณลำปายลามาศ อ.ชุมพวง จ.นครราชสีมา ลำชี อ.เมือง จ.สุรินทร์ และแม่น้ำมูล อ.คูเมือง จ.บุรีรัมย์ อ.เมือง จ.ศรีสะเกษ

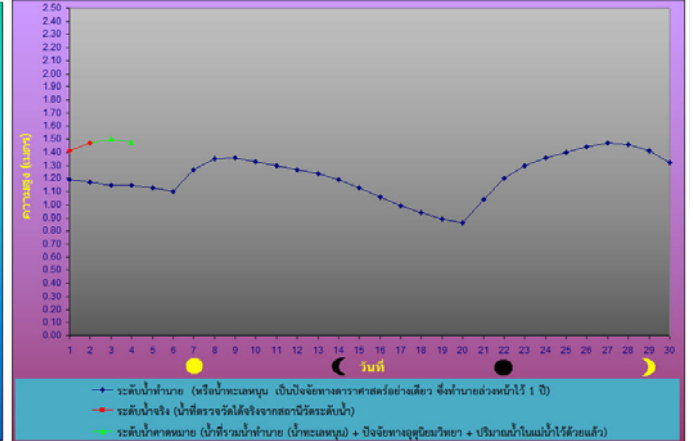
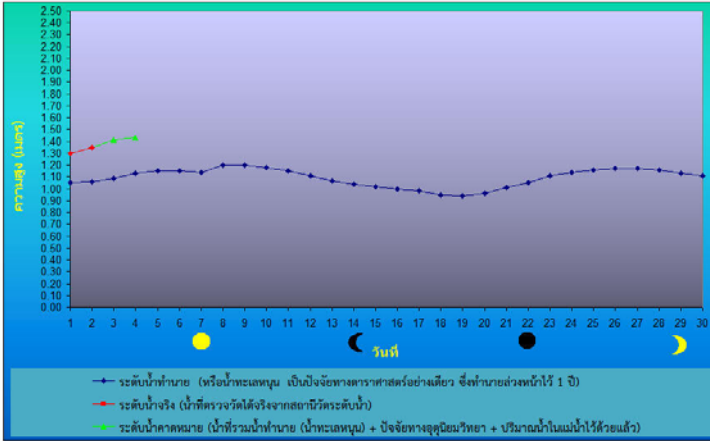
ที่มา : สถานีโทรมาตรตรวจวัดระดับน้ำของสถาบันสารสนเทศทรัพยากรน้ำและการเกษตร(องค์การมหาชน)

ระดับน้ำทะเลคาดการณ์

การคาดการณ์สภาวะระดับน้ำในแม่น้ำเจ้าพระยา

หน้ากองบัญชาการกองทัพเรือ

ป้อมพระจุลจอมเกล้า



ตำแหน่ง	วันที่	น้ำลงเต็มที่		น้ำขึ้นเต็มที่	
		เวลา	เทียบกับระดับทะเลปานกลาง	เวลา	เทียบกับระดับทะเลปานกลาง
หน้ากองบัญชาการกองทัพเรือ	5 พ.ย. 57	-	-	05.17 น.	สูงกว่า 0.93 ม.
		11.40 น.	สูงกว่า 0.30 ม.	16.46 น.	สูงกว่า 1.43 ม.
บริเวณป้อมพระจุลจอมเกล้า	5 พ.ย. 57	-	-	04.05	สูงกว่า 1.05 ม.
		10.45 น.	สูงกว่า 0.20 ม.	15.30 น.	สูงกว่า 1.48 ม.

ที่มา : กรมอุทกศาสตร์ กองทัพเรือ



ส ส น ก
H A I I

จัดทำโดย

สถาบันสารสนเทศทรัพยากรน้ำและการเกษตร (องค์การมหาชน)

กระทรวงวิทยาศาสตร์และเทคโนโลยี

เลขที่ 108 อาคารบางกอกไทยทาวเวอร์ ชั้น 8

ถนนรางน้ำ แขวงถนนพญาไท เขตราชเทวี กรุงเทพฯ 10400

โทรศัพท์ 0-2642-7132 โทรสาร 0-2642-7133

สนับสนุนแนวทางการวิเคราะห์ข้อมูลโดย

สถาบันเทคโนโลยีแห่งเอเชีย

สนใจรายละเอียดเพิ่มเติมดูได้ที่

คลังข้อมูลสภาพน้ำ

<http://www.thaiwater.net>

หมายเหตุ : โดยทั่วไปความแม่นยำของการคาดการณ์สภาวะฝนจะลดลง เมื่อระยะเวลาคาดการณ์ยาวขึ้น โดยจะมีความแม่นยำสูงสุดที่ 3 วันข้างหน้า
ข้อมูลคาดการณ์สภาวะฝนเป็นผลงานในระยะวิจัยและพัฒนา โปรดใช้วิจารณญาณในการนำข้อมูลไปใช้

