



รายงานข้อมูลน้ำรายสัปดาห์

สัปดาห์ที่ 43/2557

ระหว่างวันที่ 22-28 ตุลาคม 2557

เนื้อหาภายในฉบับ

การเปรียบเทียบผล คาดการณ์ฝน	2
สภาพอากาศปัจจุบัน	3
สภาพฝนของประเทศไทย	6
ปริมาณน้ำในอ่างเก็บน้ำ	7
ระดับน้ำท่า	7
ระดับน้ำทะเลคาดการณ์	8

สรุปข้อมูลน้ำรายสัปดาห์

สภาพอากาศของประเทศไทย

เมฆ

- มีกลุ่มเมฆปกคลุมเป็นหย่อม ๆ ในทุกภาคของประเทศไทย ส่งผลให้มีฝนตกกระจายในหลายพื้นที่ โดยมีฝนมากบริเวณภาคตะวันออกเฉียงเหนือตอนล่างและภาคใต้ตอนล่าง

ปริมาณฝน

- สัปดาห์นี้มีฝนตกค่อนข้างมากบริเวณภาคใต้ฝั่งตะวันตก จากการตรวจวัดปริมาณฝนสะสม 7 วัน ระหว่างวันที่ 21-27 ต.ค. 2557 พบว่าปริมาณฝนสะสมสูงสุดอยู่ที่ว่าวกรอ.สุคีริน จ.นราธิวาส วัดปริมาณฝนได้ 190.6 มิลลิเมตร รองลงมาคือ บริเวณ ต.โละจูด จ.นราธิวาส และ ต.อัยเยอร์เวง จ.ยะลา วัดปริมาณฝนได้ 190.4 และ 182 มิลลิเมตรตามลำดับ

ความกดอากาศ

- บริเวณความกดอากาศสูงปกคลุมภาคเหนือและภาคตะวันออกเฉียงเหนือเกือบตลอดสัปดาห์ ประกอบกับคลื่นกระแสลมตะวันตกเคลื่อนเข้าปกคลุมภาคเหนือและภาคตะวันออกเฉียงเหนือในระยะกลางและปลายสัปดาห์ กับมีคลื่นกระแสลมตะวันตกเคลื่อนเข้าปกคลุมภาคใต้และอ่าวไทยตอนบนตลอดสัปดาห์ ทำให้ประเทศไทยตอนบนมีฝนกระจาย และมีอากาศเย็นบริเวณภาคเหนือและภาคตะวันออกเฉียงเหนือ ส่วนภาคใต้มีฝนตกหนาแน่นเกือบตลอดสัปดาห์

ความชื้นในอากาศ

- สัปดาห์นี้โดยภาพรวมพื้นที่ตอนบนของประเทศไทยมีความชื้นต่ำกว่าบริเวณอื่น ๆ โดยเฉพาะภาคตะวันออกเฉียงเหนือและภาคเหนือ

อุณหภูมิผิวน้ำทะเล

- อุณหภูมิผิวน้ำทะเลทั้งฝั่งอันดามันและฝั่งอ่าวไทยอยู่ที่ประมาณ 28-30 องศาเซลเซียส

ความสูงคลื่น

- ฝั่งอ่าวไทยคลื่นสูงประมาณ 1-2 เมตร ส่วนฝั่งอันดามันคลื่นสูงกว่าฝั่งอ่าวไทยเล็กน้อย

สภาพน้ำของประเทศไทย

สภาพน้ำในอ่างเก็บน้ำขนาดใหญ่ทั่วประเทศ

- ปัจจุบันมีปริมาณน้ำกักเก็บทั่วประเทศอยู่ที่ 44,984 ล้าน ลบ.ม. คิดเป็น 64% ของความจุอ่างฯ มีปริมาณน้ำใช้การเหลืออยู่ 21,481 ล้าน ลบ.ม. เขื่อนที่มีปริมาณน้ำกักเก็บมากกว่า 80% มีทั้งหมด 6 เขื่อน ได้แก่ เขื่อนแควน้อย(83%) เขื่อนสิรินธร(93%) เขื่อนป่าสัก(83%) เขื่อนขุนด่านปราการชล(99%) เขื่อนประแสร์(98%) และเขื่อนรัชชประภา(86%) ส่วนเขื่อนที่มีปริมาณน้ำกักเก็บเหลือน้อยกว่า 30% มีเพียงเขื่อนเดียว คือ เขื่อนแม่กวง(14%)

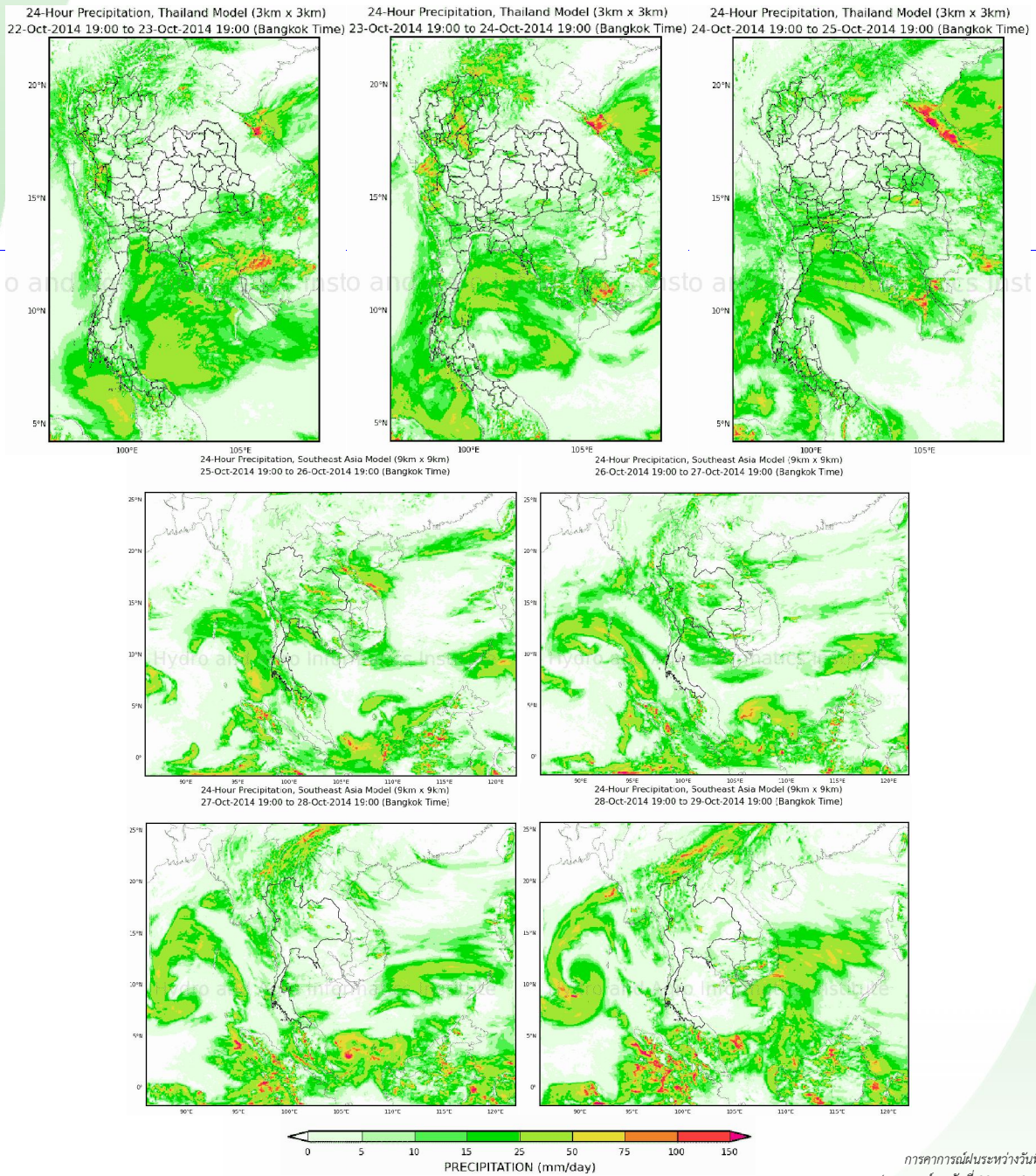
ระดับน้ำท่า

- จากการตรวจวัดระดับน้ำของสถานีโทรมาตร สสนก. พบว่ายังคงมีสถานการณ์น้ำล้นตลิ่งในบางจุดของแม่น้ำมูล และจังหวัดสงขลา

การเปรียบเทียบผลคาดการณ์ฝน

เปรียบเทียบผลคาดการณ์ฝนล่วงหน้า 7 วัน ด้วยแบบจำลองสภาพอากาศ WRF กับเหตุการณ์ที่เกิดขึ้นจริง

- จากแผนภาพคาดการณ์ปริมาณฝนสะสมรายวันล่วงหน้า 7 วัน ความละเอียด 3x3 กิโลเมตร และ 9x9 กิโลเมตร คาดการณ์เมื่อวันที่ 22 ต.ค. 57 พบว่าช่วงวันที่ 22-28 ต.ค. 57 มีฝนตกกระจายในภูมิภาคของประเทศ และมีฝนตกหนักเป็นหย่อม ๆ ในบางพื้นที่ ในทุกภาคของประเทศ โดยผลลัพธ์ที่ได้จากแบบจำลองมีความสอดคล้องใกล้เคียงกับเหตุการณ์ที่เกิดขึ้นจริงเมื่อเปรียบเทียบกับเรดาร์ตรวจอากาศกรมอุตุนิยมวิทยา การตรวจวัดฝนจากระบบโทรมาตร สสนก. และแผนภาพแสดงปริมาณฝนของ NASA



การคาดการณ์ในระหว่างวันที่ 2-28 ต.ค. 2557

(คาดการณ์ ณ วันที่ 22 ต.ค. 2557 เวลา 19:00 น.)

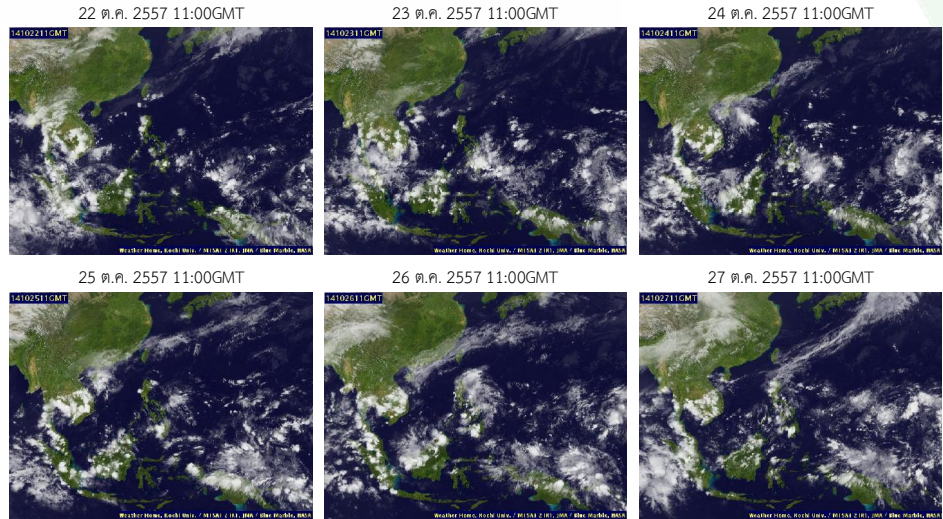
ที่มา : สถาบันสารสนเทศทรัพยากรน้ำและการเกษตร (องค์การมหาชน)

Pasted from <http://dpm.haii.or.th/wrf_image/index.php>

สภาพอากาศปัจจุบัน (วันที่ 22-27 ตุลาคม 2557)

เมฆ

- มีกลุ่มเมฆปกคลุมเป็นหย่อม ๆ ในทุกภาคของประเทศ ส่งผลให้มีฝนตกในบริเวณดังกล่าว โดยมีฝนมากบริเวณภาคตะวันออกเฉียงเหนือตอนล่าง และภาคใต้ตอนล่าง

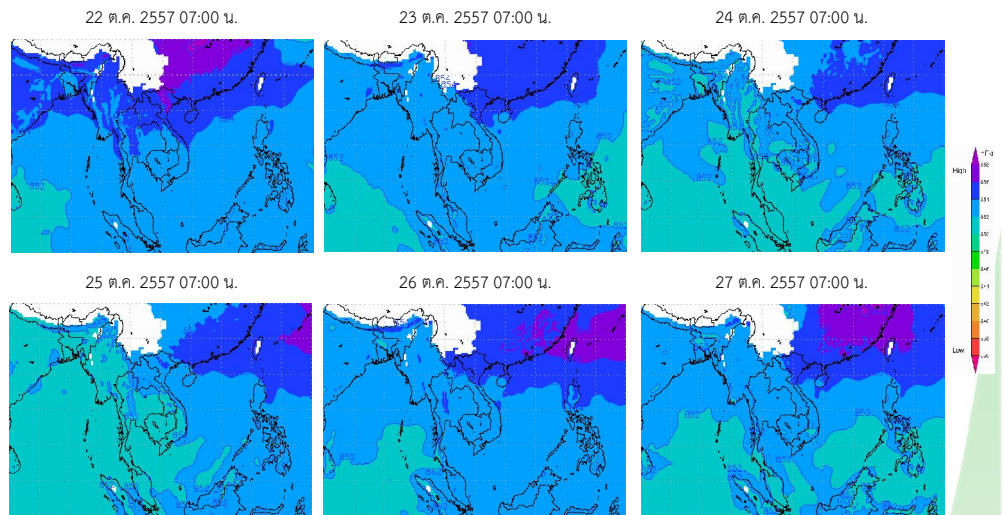


แผนที่เมฆ
ที่มา : มหาวิทยาลัยโคชิ

Pasted from <<http://tiwrm.haii.or.th/TyphoonTracking/Goes9.php>>

ความกดอากาศที่ระดับ 1.5 กิโลเมตร

- บริเวณความกดอากาศสูงปกคลุมภาคเหนือและภาคตะวันออกเฉียงเหนือเกือบตลอดสัปดาห์ ประกอบกับคลื่นกระแสลมตะวันตกเคลื่อนเข้าปกคลุมภาคเหนือและภาคตะวันออกเฉียงเหนือในระยะกลางและปลายสัปดาห์ กับมีคลื่นกระแสลมตะวันตกเคลื่อนเข้าปกคลุมภาคใต้และอ่าวไทยตอนบนตลอดสัปดาห์ ทำให้ประเทศไทยตอนบนมีฝนกระจาย และมีอากาศเย็นบริเวณภาคเหนือและภาคตะวันออกเฉียงเหนือ ส่วนภาคใต้มีฝนตกหนาแน่นเกือบตลอดสัปดาห์



แผนที่อากาศที่ระดับความสูง 1.5 กิโลเมตร

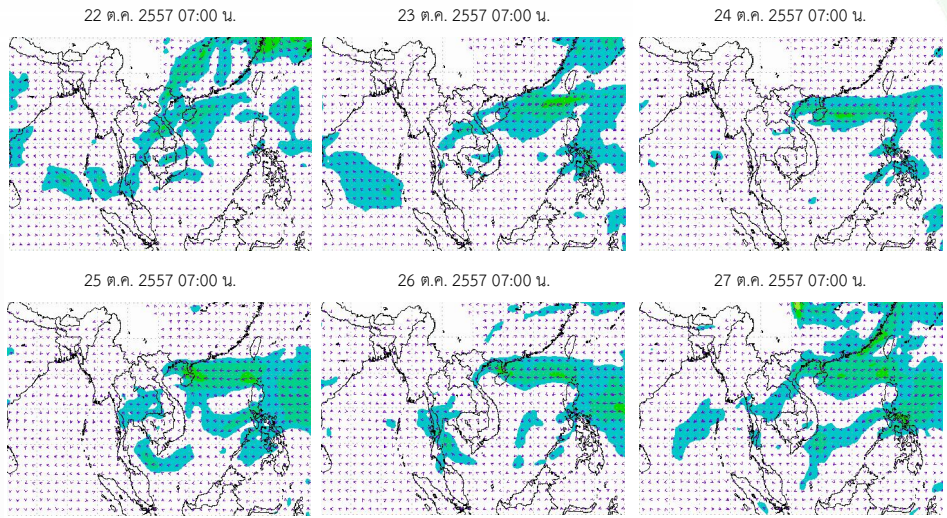
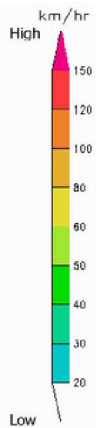
ที่มา : สถาบันสารสนเทศทรัพยากรน้ำและการเกษตร (องค์การมหาชน)

Pasted from <http://live1.haii.or.th/wrf_image/weather_map.php/prevc1.php>

สภาพอากาศปัจจุบัน (วันที่ 22-28 ตุลาคม 2557)

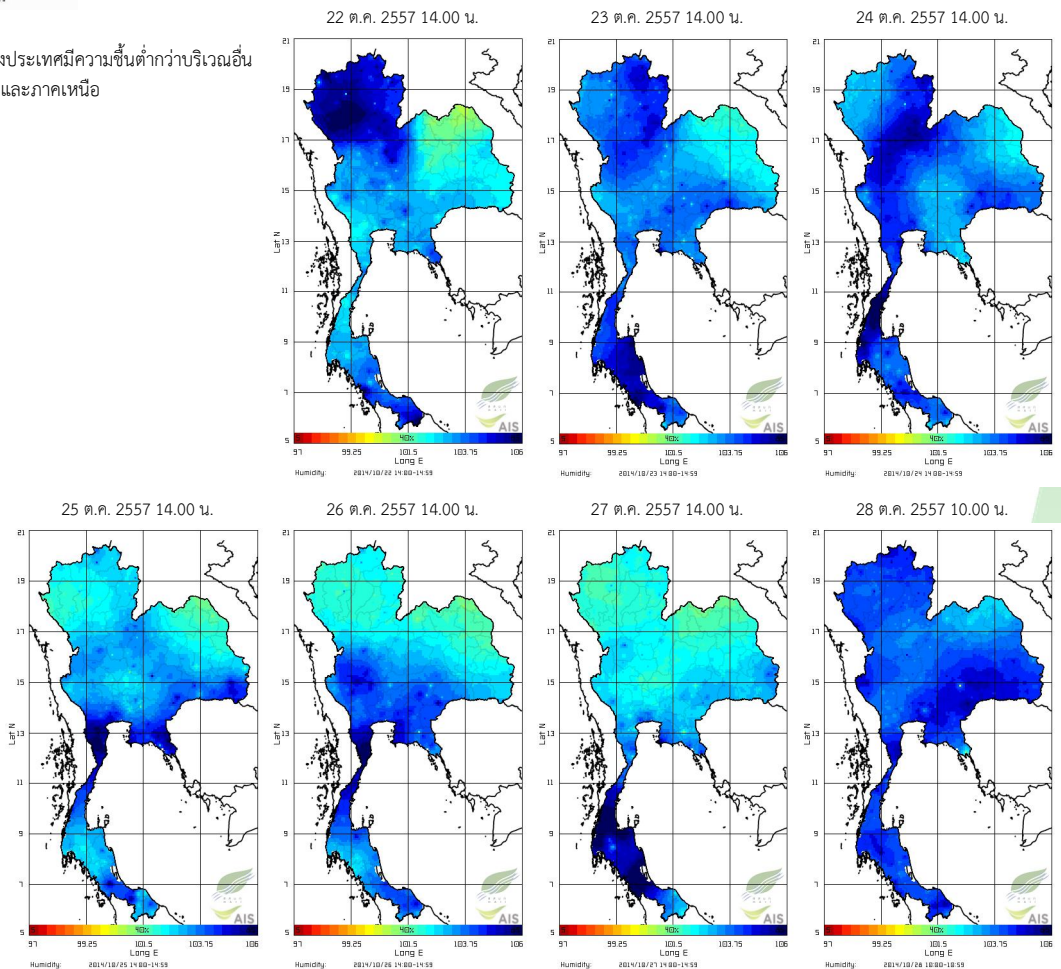
ความเร็วลมที่ระดับ 1.5 กิโลเมตร

- คลื่นกระแสลมตะวันตกเคลื่อนเข้าปกคลุมภาคเหนือและภาคตะวันออกเฉียงเหนือในระยะกลางและปลายสัปดาห์ นอกจากนี้คลื่นกระแสลมตะวันออกเคลื่อนเข้าปกคลุมภาคใต้และอ่าวไทยตอนบนตลอดสัปดาห์ ทำให้ประเทศไทยตอนบนมีฝนกระจายและมีอากาศเย็นบริเวณภาคเหนือและภาคตะวันออกเฉียงเหนือ ส่วนภาคใต้มีฝนตกหนาแน่นเกือบตลอดสัปดาห์



ความชื้นในอากาศ

- สัปดาห์นี้โดยภาพรวมพื้นที่ตอนบนของประเทศไทยมีความชื้นต่ำกว่าบริเวณอื่น ๆ โดยเฉพาะภาคตะวันออกเฉียงเหนือและภาคเหนือ



แผนภาพความชื้นในอากาศ

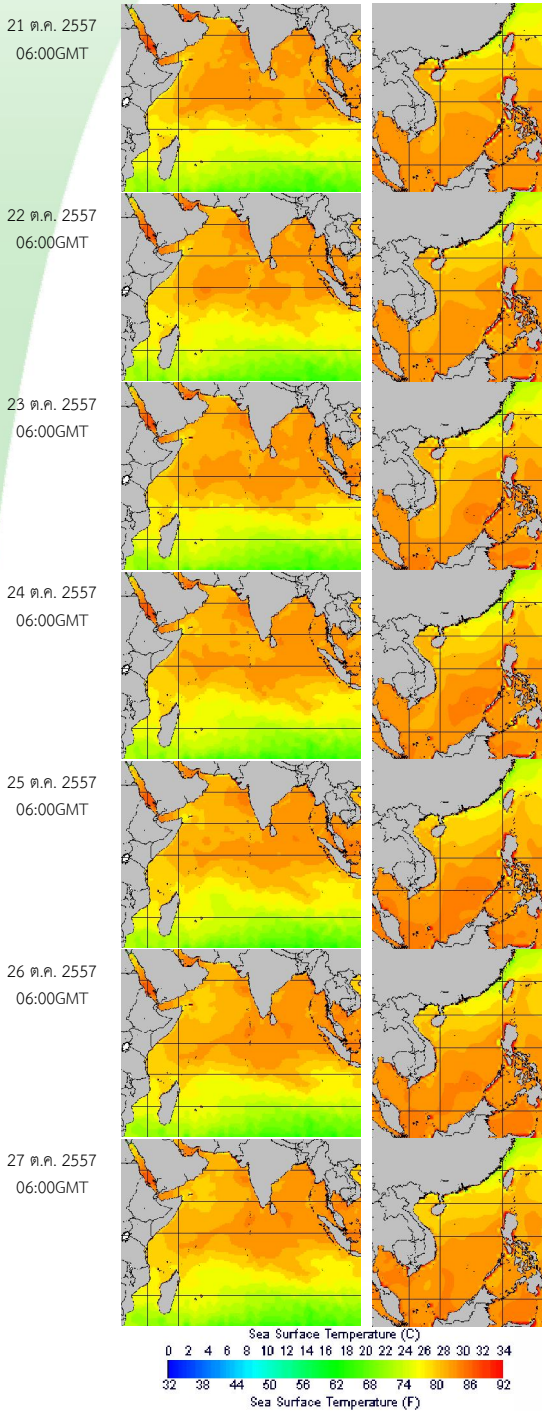
ที่มา : สถาบันสารสนเทศทรัพยากรน้ำและการเกษตร (องค์การมหาชน)

Pasted from <http://www.thaiwater.net/DATA/REPORT/php/radar/show_humidity.php>

สภาพอากาศปัจจุบัน (วันที่ 22-28 ตุลาคม 2557)

อุณหภูมิผิวน้ำทะเล

- อุณหภูมิผิวน้ำทะเลทั้งฝั่งอันดามันและฝั่งอ่าวไทยอยู่ที่ประมาณ 28-30 องศาเซลเซียส



อุณหภูมิผิวน้ำทะเลฝั่งอันดามัน (ซ้าย) และฝั่งอ่าวไทย (ขวา)

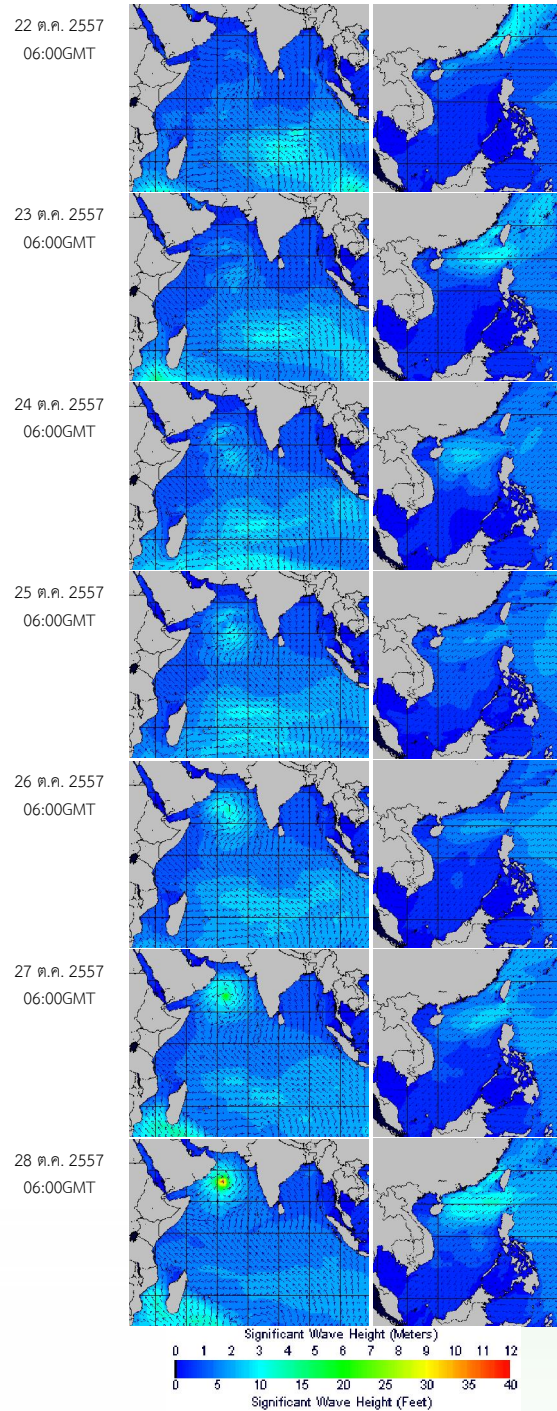
ที่มา : Oceanweather, Inc.

Pasted from <http://tiwrm.haii.or.th/DATA/REPORT/php/show_sst.php>

Pasted from <http://tiwrm.haii.or.th/DATA/REPORT/php/show_amdsst.php>

ความสูงและทิศทางคลื่น

- ฝั่งอ่าวไทยคลื่นสูงประมาณ 1-2 เมตร ส่วนฝั่งอันดามันคลื่นสูงกว่าฝั่งอ่าวไทยเล็กน้อย



ความสูงและทิศทางคลื่นฝั่งอันดามัน (ซ้าย) และฝั่งอ่าวไทย (ขวา)

ที่มา : Oceanweather, Inc.

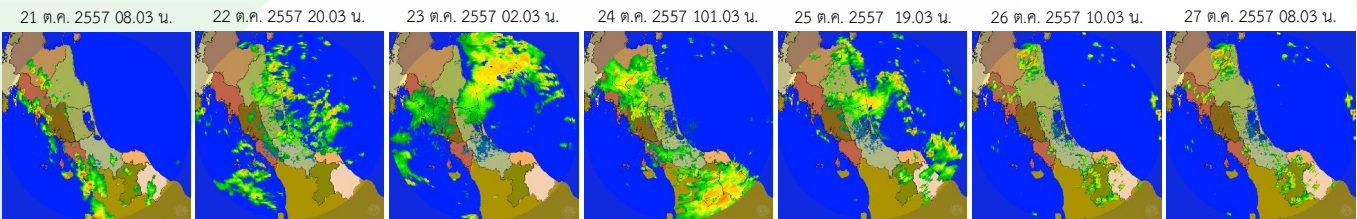
Pasted from <http://www.thaiwater.net/DATA/REPORT/php/show_wave.php?zone=ind>

Pasted from <http://www.thaiwater.net/DATA/REPORT/php/show_wave.php?zone=scss>

สภาพฝนของประเทศไทย

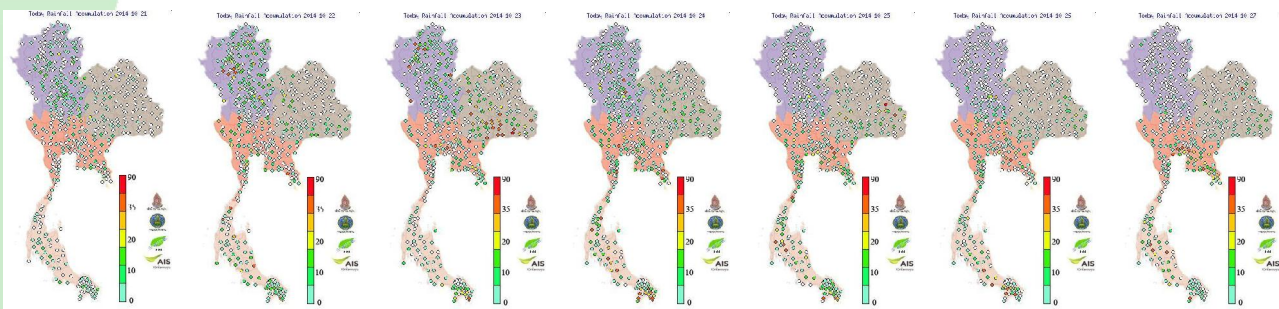
เรดาร์ตรวจอากาศ

เรดาร์สงขลา



ปริมาณฝนสัปดาห์ที่ผ่านมา

ปริมาณฝนสะสมรายวัน (วันที่ 21-27 ต.ค. 2557)

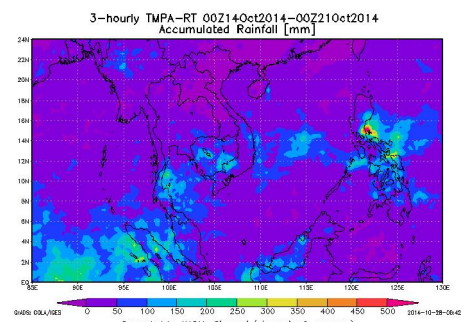


สถานี	ปริมาณฝนสะสม 21-27 ต.ค. 57 (มม.)
ที่ว่าการอำเภอสุคีริน ต.สุคีริน จ.นราธิวาส	190.6
บูกะตา ต.โละจูด จ.นราธิวาส	190.4
ชุมชนบ้านเหมือง ต.อัยเยอร์เวง จ.ยะลา	182
ที่ว่าการอำเภอกรบิ่ง ต.สะอะะ จ.ยะลา	166.8
เขานาใน ต.บ้านเสด็จ จ.สุราษฎร์ธานี	141.2
นครป่าหมาก ต.นครป่าหมาก จ.พิษณุโลก	136.6
ที่ว่าการอำเภอแวง ต.แวง จ.นราธิวาส	135.6
ชัยบุรี ต.ชัยบุรี จ.สุราษฎร์ธานี	121.8
เกษตรศาสตร์กำแพงแสน ต.คอนข่อย จ.นครปฐม	119.2
ชุมชนหนองใหญ่ ต.หนองใหญ่ จ.สุรินทร์	111
ตลาดสะเดา ต.สะเดา จ.สงขลา	110
หินแร่ ต.ท่ากระดาน จ.ฉะเชิงเทรา	107.2
ที่ว่าการอำเภอจะนะ ต.จะนะ จ.นราธิวาส	106.2
บางขัน ต.บ้านลานาว จ.นครศรีธรรมราช	104.2
ตลาดกงหรา ต.คลองทรายขาว จ.พัทลุง	103.4
บ้านท่าอูด ต.นิคมพัฒนา จ.ศรีสะเกษ	101.8
บ้านหนองขอน ต.พลั่ว จ.ฉะเชิงเทรา	101
สถานีพัฒนาที่ดินจังหวัดยะลา ต.ธารโต จ.ยะลา	98.2
หนองเสือขอ ต.ธาตุทอง จ.ชลบุรี	96.8
สถานีประปาอ.ศรีสาคร ต.ศรีสาคร จ.นราธิวาส	96.4

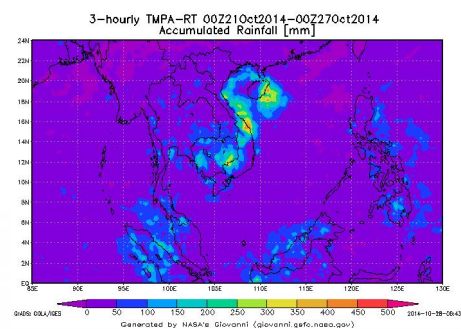
- สัปดาห์นี้มีฝนตกค่อนข้างมากบริเวณภาคใต้ฝั่งตะวันตก จากการตรวจวัดปริมาณฝนสะสม 7 วัน ระหว่างวันที่ 21-27 ต.ค. 2557 พบว่าปริมาณฝนสะสมสูงสุดอยู่ที่ที่ว่าการอ.สุคีริน จ.นราธิวาส วัดปริมาณฝนได้ 190.6 มิลลิเมตร รองลงมาคือบริเวณ ต.โละจูด จ.นราธิวาส และ ต.อัยเยอร์เวง จ.ยะลา วัดปริมาณฝนได้ 190.4 และ 182 มิลลิเมตร ตามลำดับ

รายละเอียดเพิ่มเติม : http://www.thaiwater.net/DATA/site/content/fs_show_top7.html?

ฝนสะสมตั้งแต่วันที่ 14-20 ต.ค. 2557



ฝนสะสมตั้งแต่วันที่ 21-27 ต.ค. 2557



- สัปดาห์นี้ตอนบนของประเทศไทยมีปริมาณฝนเพิ่มขึ้นเล็กน้อย ส่วนภาคใต้ปริมาณฝนลดลง

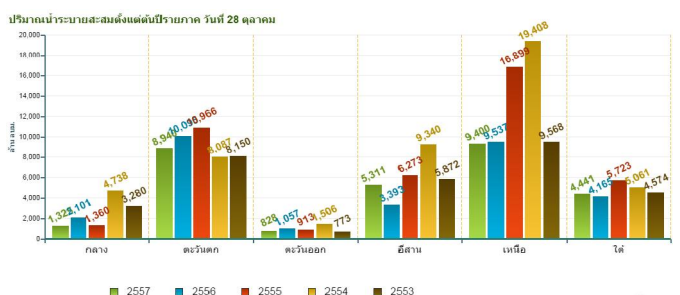
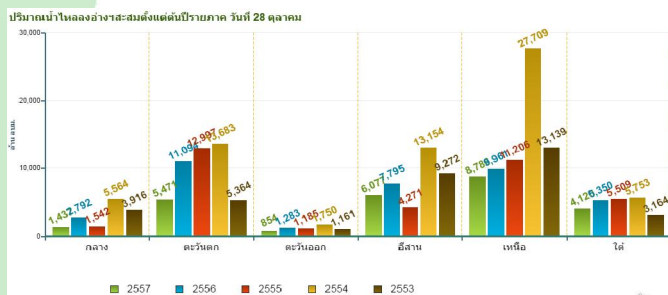
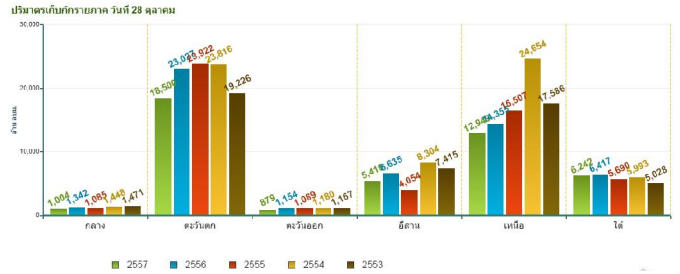
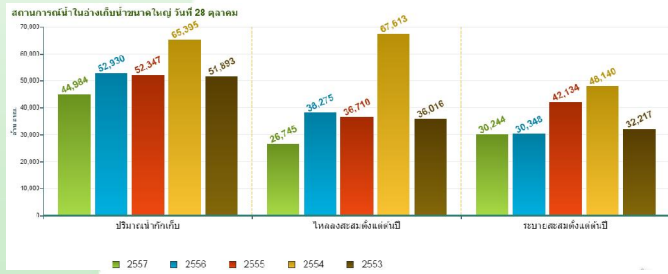
ที่มา : NASA (National Aeronautics and Space Administration)

Pasted from <<http://disc2.nascom.nasa.gov/Giovanni/tovas/realtime.3B42RT.2.shtml>>

ปริมาณน้ำในอ่างเก็บน้ำ

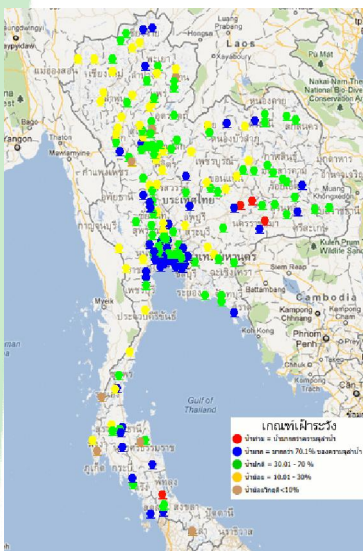
สภาพน้ำในอ่างเก็บน้ำขนาดใหญ่ทั่วประเทศ (วันที่ 28 ตุลาคม 2557)

- ปัจจุบันมีปริมาณน้ำกักเก็บทั่วประเทศอยู่ที่ 44,984 ล้าน ลบ.ม. คิดเป็น 64% ของความจุอ่างฯ มีปริมาณน้ำใช้การเหลืออยู่ 21,481 ล้าน ลบ.ม.
- เขื่อนที่มีปริมาณน้ำกักเก็บมากกว่า 80% มีทั้งหมด 6 เขื่อน ได้แก่ เขื่อนแควน้อย(83%) เขื่อนสิรินธร(93%) เขื่อนป่าสัก(83%) เขื่อนขุนด่านปราการชล(99%) เขื่อนประแสร์(98%) และเขื่อนรัชชประภา(86%) ส่วนเขื่อนที่มีปริมาณน้ำกักเก็บคงเหลือน้อยกว่า 30% มีเพียงเขื่อนเดียว คือ เขื่อนแม่กวง(14%)



ข้อมูลปริมาณน้ำในอ่างเก็บน้ำขนาดใหญ่วันที่ 28 ตุลาคม 2557
ที่มา : กรมชลประทานและการไฟฟ้าฝ่ายผลิตแห่งประเทศไทย

ระดับน้ำท่า



สถานการณ์น้ำท่า

จากการตรวจวัดระดับน้ำของสถานีโทรมาตร สสนก. พบว่ายังคงมีสถานการณ์น้ำล้นตลิ่งในบางจุดของแม่น้ำมูล และจังหวัดสงขลา

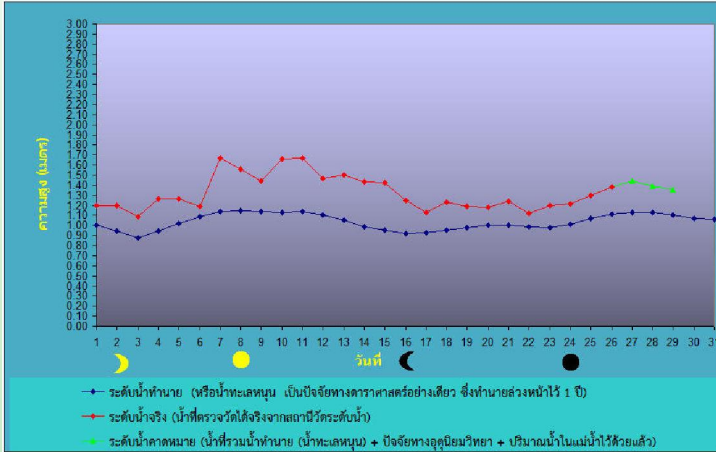
รายละเอียดเพิ่มเติม : <http://www.thaiwater.net/hourlyreport>

ที่มา : สถานีโทรมาตรตรวจวัดระดับน้ำของสถาบันสารสนเทศทรัพยากรน้ำและการเกษตร(องค์การมหาชน)

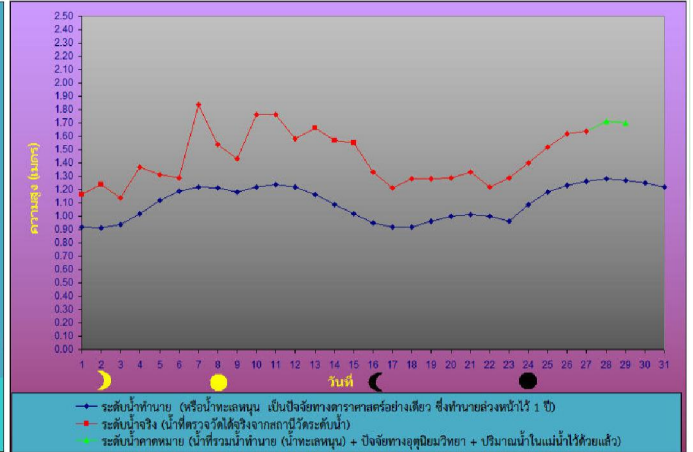
ระดับน้ำทะเลคาดการณ์

การคาดการณ์สภาวะระดับน้ำในแม่น้ำเจ้าพระยา

หน้ากองบัญชาการกองทัพเรือ



ป้อมพระจุลจอมเกล้า



ที่มา : กรมอุทกศาสตร์ กองทัพเรือ



ส ส อ ก
H A I I

จัดทำโดย

สถาบันสารสนเทศทรัพยากรน้ำและการเกษตร (องค์การมหาชน)

กระทรวงวิทยาศาสตร์และเทคโนโลยี

เลขที่ 108 อาคารบางกอกไทยทาวเวอร์ ชั้น 8

ถนนรางน้ำ แขวงถนนพญาไท เขตราชเทวี กรุงเทพฯ 10400

โทรศัพท์ 0-2642-7132 โทรสาร 0-2642-7133

สนับสนุนแนวทางการวิเคราะห์ข้อมูลโดย

สถาบันเทคโนโลยีแห่งเอเชีย

สนใจรายละเอียดเพิ่มเติมได้ที่

คลังข้อมูลสภาพน้ำ

<http://www.thaiwater.net>

ติดตามสภาพอากาศและคาดการณ์สภาวะฝน

<http://www.thaiwater.net/web/index.php/weatherinfo.html>

หมายเหตุ : โดยทั่วไปความแม่นยำของการคาดการณ์สภาวะฝนจะลดลง เมื่อระยะเวลาคาดการณ์ยาวขึ้น โดยจะมีความแม่นยำสูงสุดที่ 3 วันข้างหน้า
ข้อมูลคาดการณ์สภาวะฝนเป็นผลงานในระยะวิจัยและพัฒนา โปรดใช้วิจารณญาณในการนำข้อมูลไปใช้

