



รายงานข้อมูลน้ำรายสัปดาห์

สัปดาห์ที่ 42/2557

ระหว่างวันที่ 15-21 ต.ค. 2557

เนื้อหาภายในฉบับ

การเปรียบเทียบผล คาดการณ์ฝน	2
สภาพอากาศปัจจุบัน	3
สภาพฝนของประเทศไทย	6
ปริมาณน้ำในอ่างเก็บน้ำ	7
ระดับน้ำท่า	7
ระดับน้ำทะเลคาดการณ์	8

สรุปข้อมูลน้ำรายสัปดาห์

สภาพอากาศของประเทศไทย

ปริมาณฝน

- สัปดาห์นี้ประเทศไทยมีฝนหนาแน่นบริเวณภาคใต้ จากการตรวจวัดปริมาณฝนสะสม 7 วัน ข้อมูลจากสถานีตรวจวัดอากาศอัตโนมัติระหว่างวันที่ 14-20 ต.ค. 2557 พบว่า ปริมาณฝนสะสมสูงสุดอยู่ที่ จ.นราธิวาส ต.ป่าเสม็ด 121.8 มิลลิเมตร รองลงมาที่จ.ชุมพร ต.เขาค่าย และจ.ยะลา ต.ธารโต วัดได้ 119.6 118.4 มิลลิเมตร

เมฆ

- กลุ่มเมฆปกคลุมหนาแน่นบริเวณภาคใต้ตลอดสัปดาห์ ส่งผลให้มีฝนตกหนาแน่นในบริเวณดังกล่าว และมีฝนหนักในบางพื้นที่

ความกดอากาศ

- บริเวณความกดอากาศสูงกำลังค่อนข้างแรงปกคลุมภาคเหนือ และภาคตะวันออกเฉียงเหนือในระยะครึ่งแรกของช่วง จากนั้นมีกำลังอ่อนลงในระยะครึ่งหลังของช่วง ประกอบกับลมตะวันออกเฉียงเหนือพัดปกคลุมภาคใต้และอ่าวไทยในระยะครึ่งของช่วง ลักษณะดังกล่าวทำให้ประเทศไทยตอนบนมีฝนกับอุณหภูมิลดลง ส่วนภาคใต้มีฝนตกหนาแน่นส่วนมากทางฝั่งตะวันออกของภาค

ความชื้นในอากาศ

- บริเวณภาคใต้มีความชื้นในอากาศค่อนข้างสูงตลอดสัปดาห์ ภาคกลางและภาคตะวันออกเฉียงเหนือ มีความชื้นสูงสุดในวันที่ 19 ต.ค. และ 20 ต.ค. สำหรับภาคเหนือและภาคตะวันออกเฉียงเหนือมีความชื้นสูงสุดในวันสุดท้ายของช่วง

อุณหภูมิผิวน้ำทะเล

- อุณหภูมิผิวน้ำทะเลฝั่งอ่าวไทยและอ่าวไทยใกล้เคียงกัน โดยมีอุณหภูมิอยู่ที่ประมาณ 27-29 องศาเซลเซียสตลอดสัปดาห์

ความสูงคลื่น

- ฝั่งอ่าวไทยมีคลื่นสูงประมาณ 1-2 เมตรสำหรับฝั่งอ่าวไทยใกล้ฝั่งทะเลมีคลื่นสูงประมาณ 1 เมตร ส่วนทางฝั่งทะเลมีคลื่นสูงประมาณ 2 เมตร

สภาพน้ำของประเทศไทย

สภาพน้ำในอ่างเก็บน้ำขนาดใหญ่ทั่วประเทศ

- ปัจจุบันมีปริมาณน้ำกักเก็บทั่วประเทศอยู่ที่ 44,636 ล้าน ลบ.ม. คิดเป็น 63% ของความจุอ่างฯ คงเหลือน้ำใช้การเหลืออยู่ 21,133 ล้าน ลบ.ม.
- เขื่อนที่มีปริมาณน้ำกักเก็บต่ำกว่า 30% มีทั้งหมด มีทั้งหมด 2 เขื่อน ได้แก่ เขื่อนแม่กวง (14%) เขื่อนก๊วลม (29%)
- เขื่อนที่มีปริมาณน้ำกักเก็บมากกว่า 80% มี 4 เขื่อน คือ เขื่อนสิรินธร (93%) เขื่อนป่าสักชลสิทธิ์ (84%) เขื่อนขุนด่านปราการชล (98%) และเขื่อนประแสร์ (94%)
- เขื่อนภูมิพล และสิริกิติ์ ปริมาณน้ำกักเก็บ อยู่ที่ 43% 61% ตามลำดับ และเหลือน้ำใช้การอยู่ที่ 15% 31% ตามลำดับ

ระดับน้ำท่า

จากการตรวจวัดระดับน้ำของสถานีโทรมาตร สสนก. ณ วันที่ 21 ต.ค. 57 พบว่า สถานการณ์น้ำในลำน้ำอยู่ในภาวะปกติ

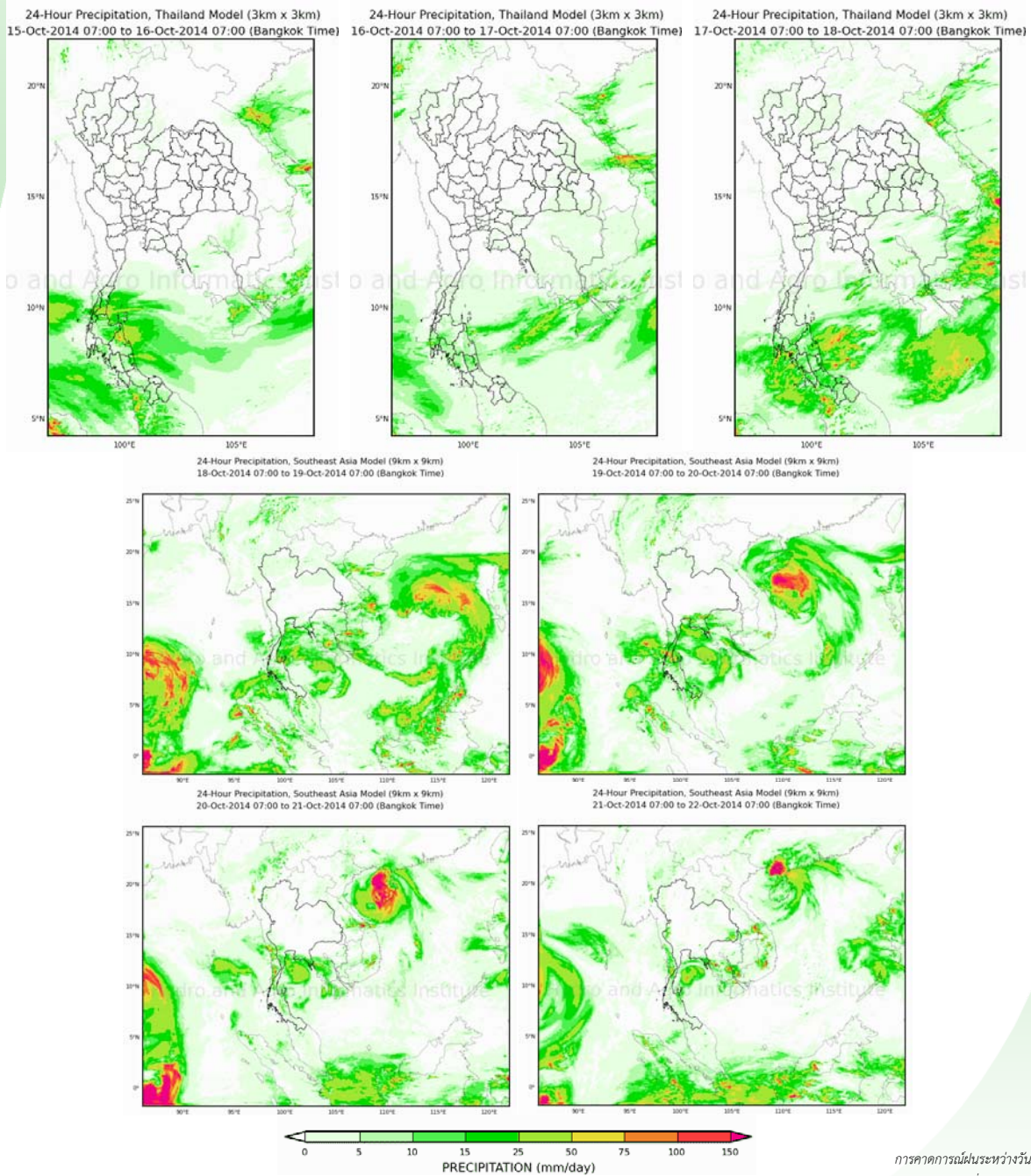
ระดับน้ำทะเลคาดการณ์

- ในวันที่ 22 ต.ค. 2557 ที่หน้ากองบัญชาการกองทัพเรือ น้ำลงเต็มที่เวลา 00.45 น. ต่ำกว่าระดับน้ำทะเลปานกลาง 0.01 เมตร น้ำขึ้นเต็มที่ เวลา 17.45 น. สูงกว่าระดับน้ำทะเล 1.22 เมตร ส่วนที่ป้อมพระจุลจอมเกล้า น้ำลงเต็มที่เวลา 10.45 น. สูงกว่าระดับน้ำทะเลปานกลาง 0.26 เมตร น้ำขึ้นเต็มที่ เวลา 16.30 น. สูงกว่าระดับน้ำทะเลปานกลาง 1.33 เมตร

การเปรียบเทียบผลคาดการณ์ฝน

เปรียบเทียบผลคาดการณ์ฝนล่วงหน้า 7 วัน ด้วยแบบจำลองสภาพอากาศ WRF กับเหตุการณ์ที่เกิดขึ้นจริง

จากแผนภาพคาดการณ์ปริมาณฝนสะสมรายวันล่วงหน้า 7 วัน ความละเอียด 3x3 กิโลเมตร และ 9x9 กิโลเมตร ช่วงระหว่างวันที่ 15-17 ต.ค. 57 ในช่วงวันที่ 8-9 ต.ค. 57 ยังมีฝนตกเล็กน้อยในภาคใต้ จากนั้นในวันที่ 18-21 ต.ค. 57 ยังคงมีฝนตกในภาคใต้ และจะมีฝนเพิ่มขึ้นในภาคกลาง และภาคตะวันออก โดยผลลัพธ์ที่ได้จากแบบจำลองมีความสอดคล้องใกล้เคียงกับเหตุการณ์ที่เกิดขึ้นจริง เมื่อเปรียบเทียบกับเรดาร์ตรวจอากาศ กรมอุตุนิยมวิทยา การตรวจวัดฝนจากระบบโทรมาตร สสนก. และแผนภาพแสดงปริมาณฝนของ NASA



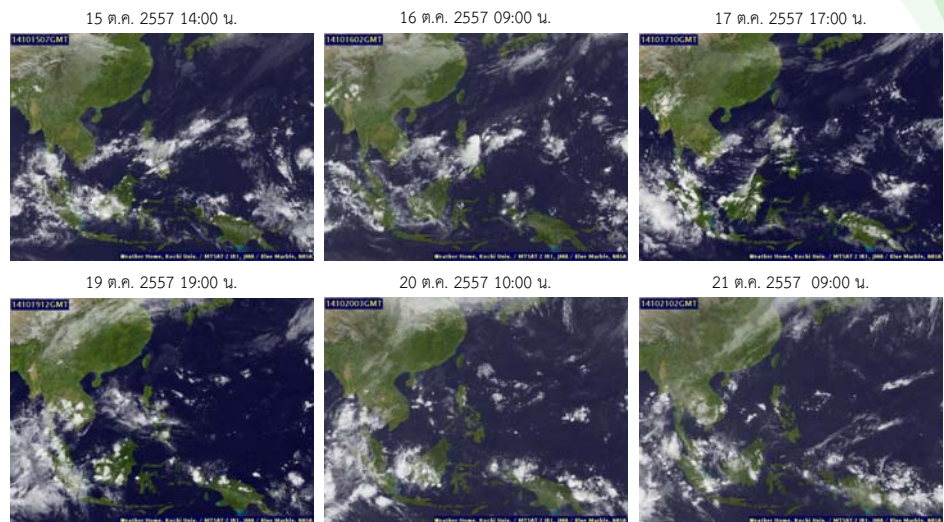
การคาดการณ์ฝนระหว่างวันที่ 15-21 ต.ค.2557
(คาดการณ์ ณ วันที่ 15 ต.ค.2557 เวลา 07:00 น.)

ที่มา : สถาบันสารสนเทศทรัพยากรน้ำและการเกษตร (องค์การมหาชน)

สภาพอากาศปัจจุบัน (วันที่ 15-21 ตุลาคม 2557)

เมฆ

- กลุ่มเมฆปกคลุมหนาแน่นบริเวณภาคใต้ตลอด สัปดาห์ ส่งผลให้มีฝนตกหนาแน่นในบริเวณดังกล่าว และมีฝนหนักในบางพื้นที่



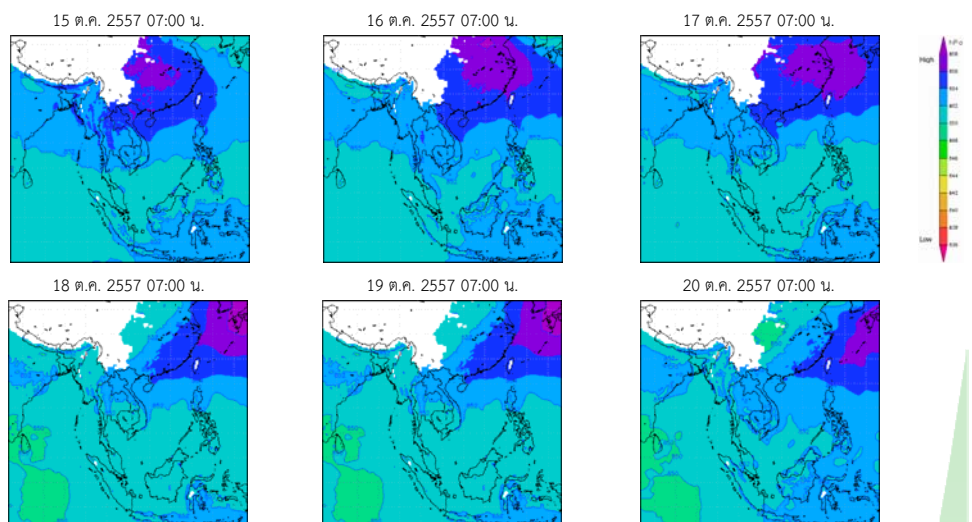
แผนที่เมฆ

ที่มา : มหาวิทยาลัยโคชิ

Pasted from <<http://tiwrm.haii.or.th/TyphoonTracking/>>

ความกดอากาศที่ระดับ 1.5 กิโลเมตร

- บริเวณความกดอากาศสูงกำลังค่อนข้างแรงปกคลุมภาคเหนือ และภาคตะวันออกเฉียงเหนือในระยะครึ่งแรกของช่วง จากนั้นมีกำลังอ่อนลงในระยะครึ่งหลังของช่วง ประกอบกับลมตะวันออกเฉียงเหนือพัดปกคลุมภาคใต้และอ่าวไทยในระยะครึ่งของช่วง ลักษณะดังกล่าวทำให้ประเทศไทยตอนบนมีฝนกับอุณหภูมิลดลง ส่วนภาคใต้มีฝนตกหนาแน่น ส่วนมากทางฝั่งตะวันออกของภาค



แผนที่อากาศที่ระดับความสูง 1.5 กิโลเมตร

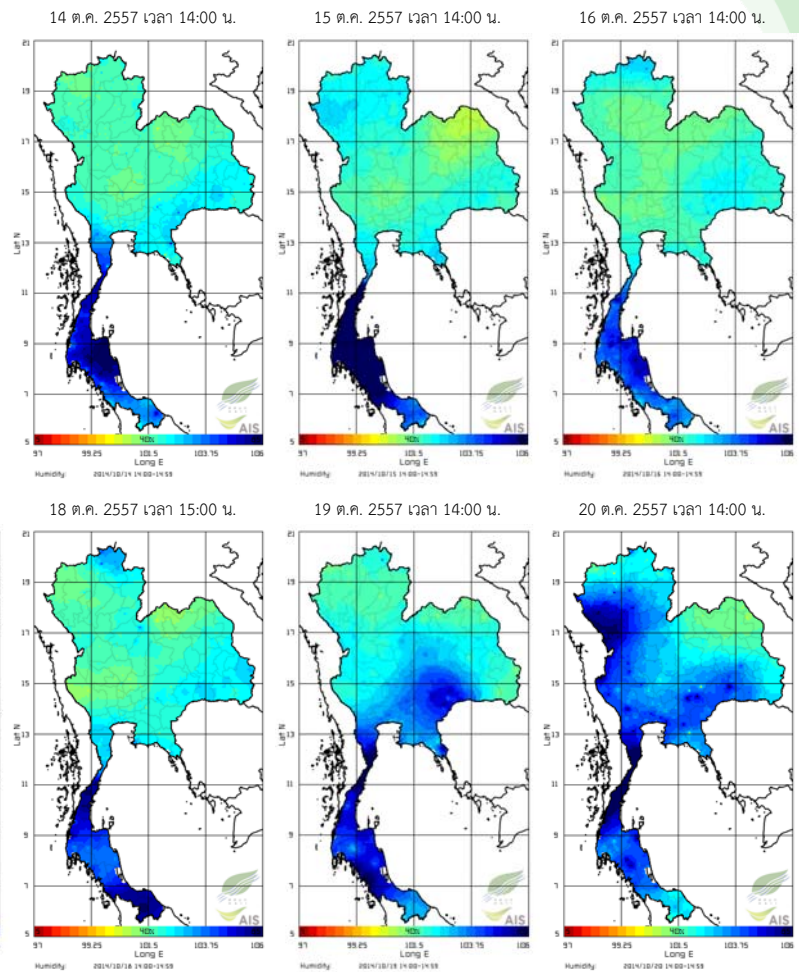
ที่มา : สถาบันสารสนเทศทรัพยากรน้ำและการเกษตร (องค์การมหาชน)

Pasted from <http://live1.haii.or.th/wrf_image/>

สภาพอากาศปัจจุบัน (วันที่ 14-20 ตุลาคม 2557)

ความชื้นในอากาศ

- บริเวณภาคใต้มีความชื้นในอากาศค่อนข้างสูงตลอดสัปดาห์ ภาคกลาง และภาคตะวันออก มีความชื้นสูงสุดในวันที่ 19 ต.ค. และ 20 ต.ค. สำหรับภาคเหนือและภาคตะวันออกเฉียงเหนือมีความชื้นสูงสุดในวันสุดท้ายของช่วง



แผนภาพความชื้นในอากาศ

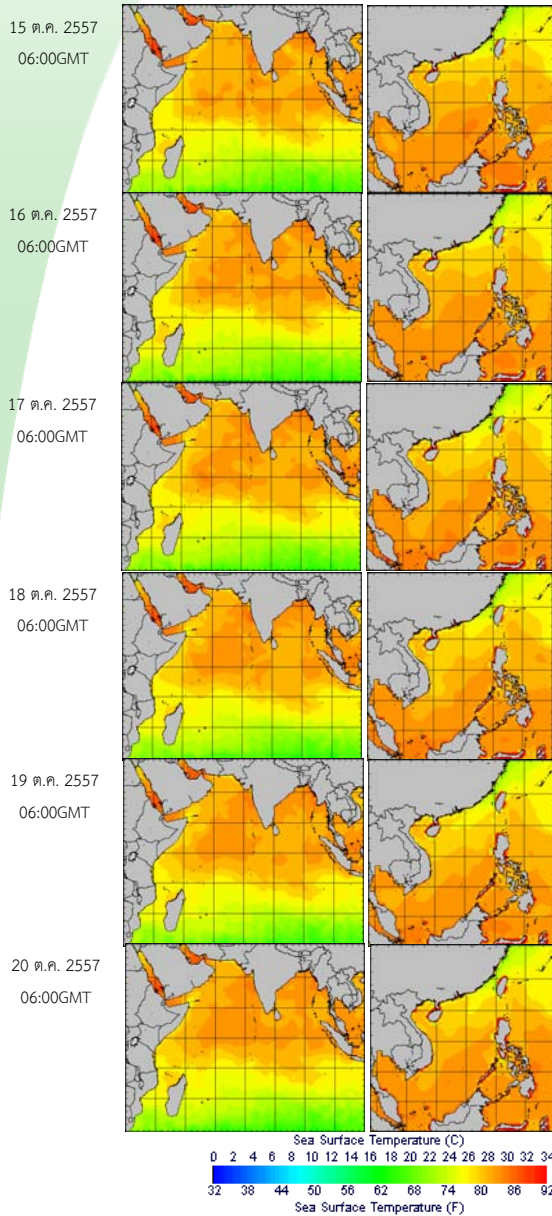
ที่มา : สถาบันสารสนเทศทรัพยากรน้ำและการเกษตร (องค์การมหาชน)

Pasted from <http://www.thaiwater.net/DATA/REPORT/php/radar/show_humidimg.php>

สภาพอากาศปัจจุบัน (วันที่ 15-20 ตุลาคม 2557)

อุณหภูมิผิวน้ำทะเล

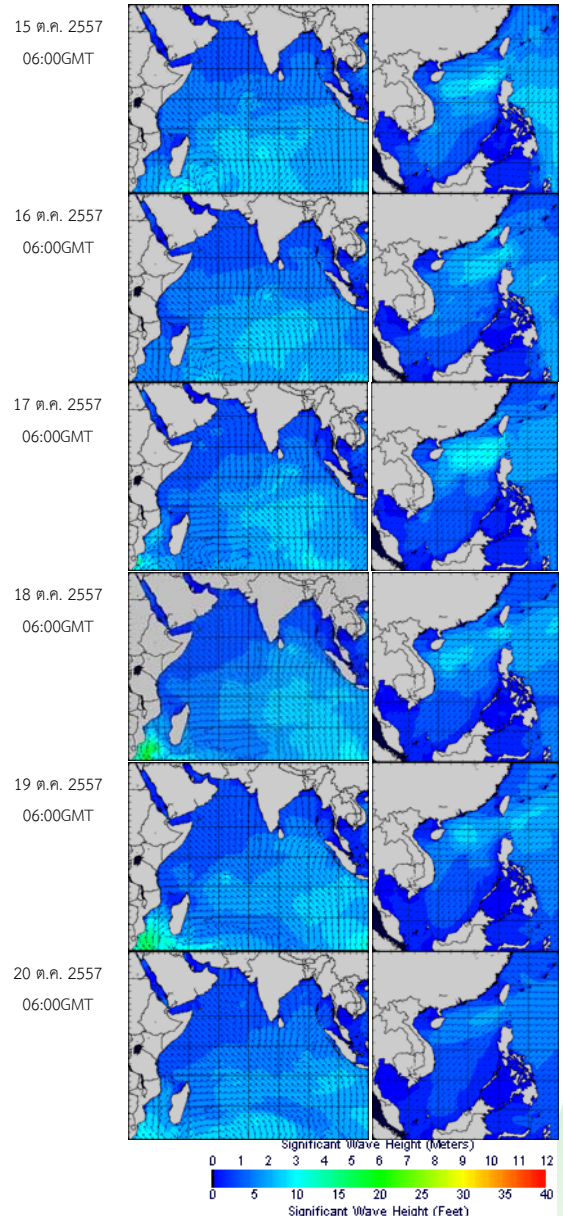
- อุณหภูมิผิวน้ำทะเลฝั่งอันดามันและอ่าวไทยมีอุณหภูมิใกล้เคียงกัน โดยมีอุณหภูมิอยู่ที่ประมาณ 27-29 องศาเซลเซียสตลอดสัปดาห์



อุณหภูมิผิวน้ำทะเลฝั่งอันดามัน (ซ้าย) และฝั่งอ่าวไทย (ขวา)
 ที่มา : Oceanweather, Inc.
 Pasted from <http://tiwrm.haii.or.th/DATA/REPORT/php/show_sst.php>

ความสูงและทิศทางคลื่น

- ฝั่งอันดามันมีคลื่นสูงประมาณ 1-2 เมตรสำหรับฝั่งอ่าวไทยใกล้ฝั่งทะเลมีคลื่นสูงประมาณ 1 เมตร ส่วนห่างฝั่งทะเลมีคลื่นสูงประมาณ 2 เมตร

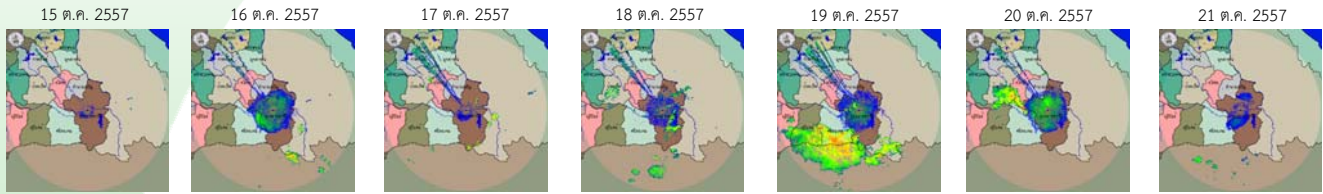


ความสูงและทิศทางคลื่นฝั่งอันดามัน (ซ้าย) และฝั่งอ่าวไทย (ขวา)
 ที่มา : Oceanweather, Inc.
 Pasted from <http://www.thaiwater.net/DATA/REPORT/php/show_wave.php?zone=Ind>

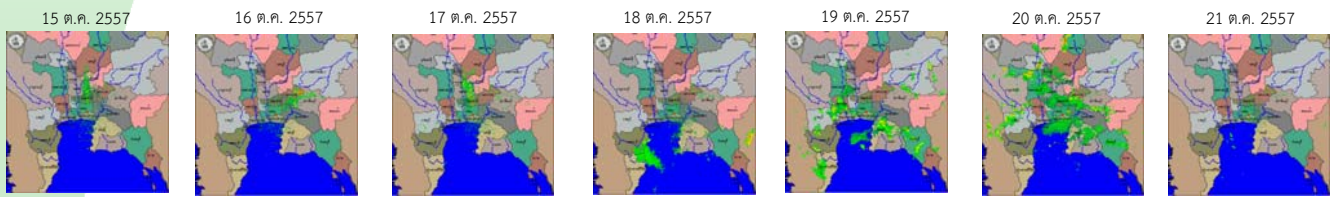
สภาพฝนของประเทศไทย

เรดาร์ตรวจอากาศ

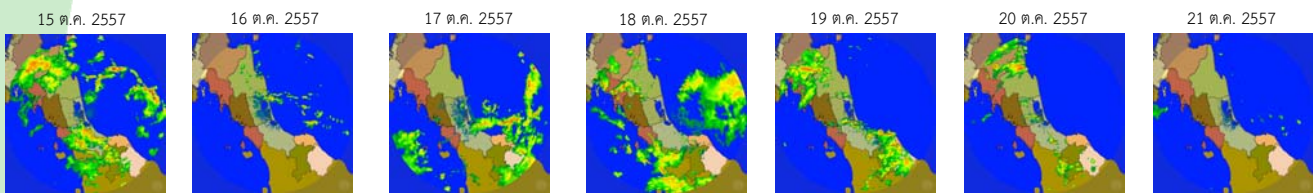
เรดาร์อุบลราชธานี



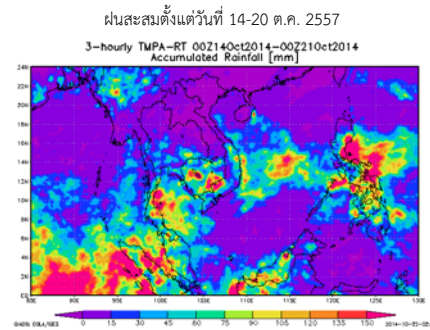
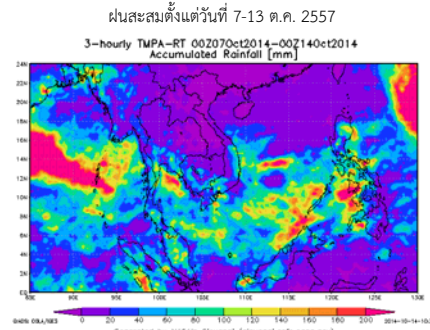
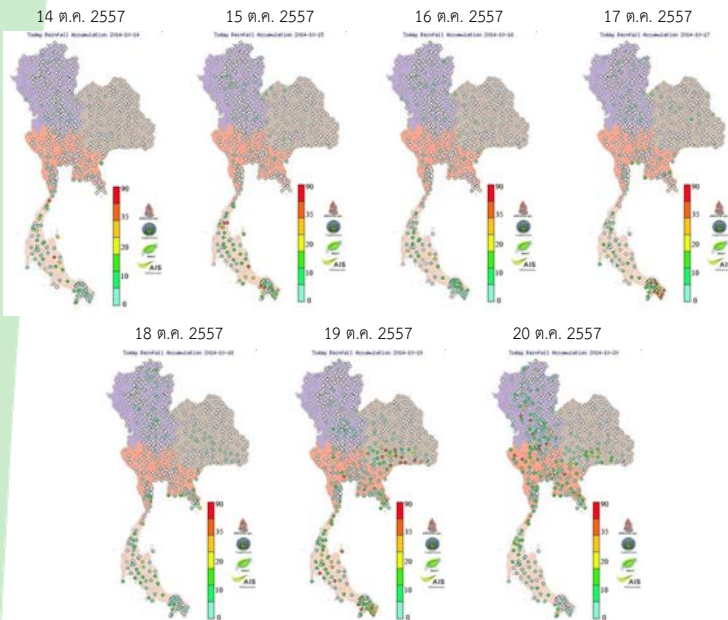
เรดาร์สุวรรณภูมิ



เรดาร์สงขลา



ปริมาณฝนสัปดาห์ที่ผ่านมา



สัปดาห์นี้ประเทศไทยหนาแน่นบริเวณภาคใต้ จากการตรวจวัดปริมาณฝนสะสม 7 วัน ข้อมูลจากสถานีตรวจวัดอากาศอัตโนมัติ ระหว่างวันที่ 14-20 ต.ค. 2557 พบว่า ปริมาณฝนสะสมสูงสุดอยู่ที่ จ.นราธิวาส ต.ป่าเสม็ด 121.8 มิลลิเมตร รองลงมาที่จ.ชุมพร ต.เขาค่าย และจ.ยะลา ต.ธารโต วัดได้ 119.6 118.4 มิลลิเมตร

- ปริมาณฝนสะสมตั้งแต่ช่วงวันที่ 14-20 ต.ค. 57 พบว่า มีปริมาณฝนสะสมมากบริเวณภาคใต้ โดยเฉพาะทางฝั่งตะวันออกของภาค

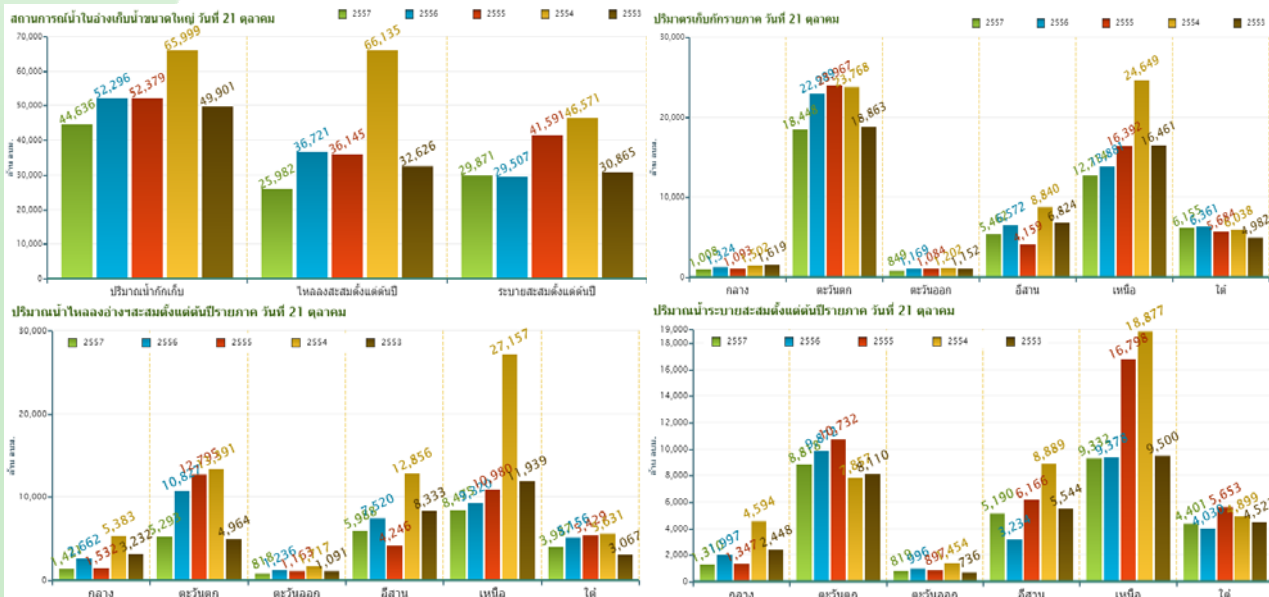
ที่มา : NASA (National Aeronautics and Space Administration)

Pasted from <<http://disc2.nascom.nasa.gov/Giovanni/tovas/realtime.3B42RT.2.shtml>>

ปริมาณน้ำในอ่างเก็บน้ำ

สภาพน้ำในอ่างเก็บน้ำขนาดใหญ่ทั่วประเทศ (วันที่ 21 ตุลาคม 2557)

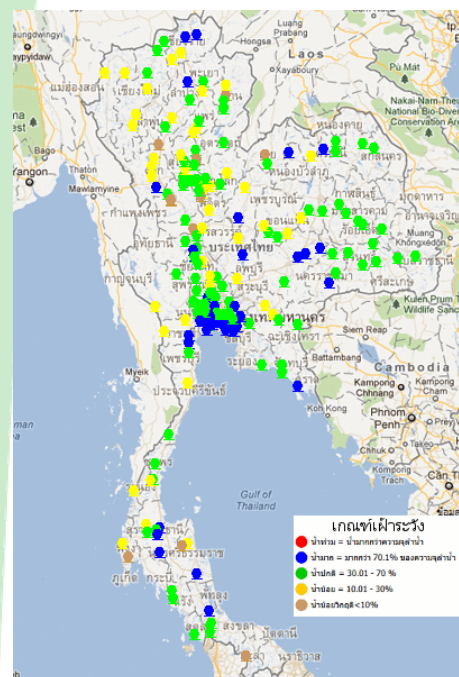
- ปัจจุบันมีปริมาณน้ำกักเก็บทั่วประเทศอยู่ที่ 44,636 ล้าน ลบ.ม. คิดเป็น 63% ของความจุอ่างฯ คงเหลือน้ำใช้การเหลืออยู่ 21,133 ล้าน ลบ.ม.
- เขื่อนที่มีปริมาณน้ำกักเก็บต่ำกว่า 30% มีทั้งหมด 2 เขื่อน ได้แก่ เขื่อนแม่กวง (14%) เขื่อนกัวลม (29%)
- เขื่อนที่มีปริมาณน้ำกักเก็บมากกว่า 80% มีทั้งหมด 4 เขื่อน เขื่อนสิรินธร (93%) เขื่อนป่าสักชลสิทธิ์ (84%) เขื่อนขุนด่านปราการชล (98%) และเขื่อนประแสร์ (94%)
- สำหรับเขื่อนภูมิพลและสิริกิติ์ ปริมาณน้ำกักเก็บ 43% 61% ตามลำดับ และเหลือน้ำใช้การอยู่ที่ 15% 31% ตามลำดับ



ข้อมูลปริมาณน้ำในอ่างเก็บน้ำขนาดใหญ่ วันที่ 21 ตุลาคม 2557

ระดับน้ำท่า

สถานการณ์น้ำท่าที่อยู่ในเกณฑ์ปกติ



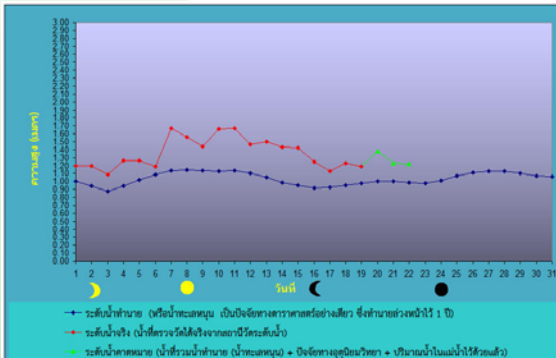
จากการตรวจวัดระดับน้ำของสถานีโทรมาตร สสนก. ณ วันที่ 21 ต.ค. 57 พบว่า สถานการณ์น้ำในลำน้ำอยู่ในภาวะปกติ รายละเอียดเพิ่มเติม : <http://www.thaiwater.net/hourlyreport>

ที่มา : สถานีโทรมาตรตรวจวัดระดับน้ำของสถาบันสารสนเทศทรัพยากรน้ำและการเกษตร(องค์การมหาชน)

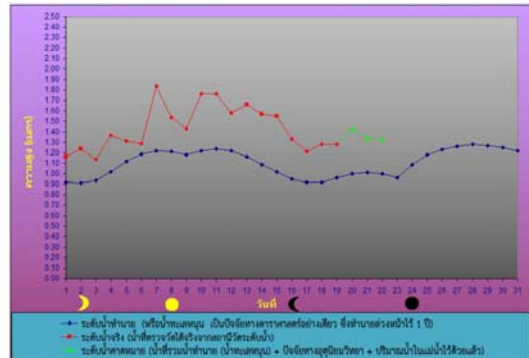
ระดับน้ำทะเลคาดการณ์

การคาดการณ์สภาวะระดับน้ำในแม่น้ำเจ้าพระยา

บริเวณกองบัญชาการกองทัพเรือ



บริเวณป้อมพระจุลจอมเกล้า



ตำแหน่ง	วันที่	น้ำลงเต็มที่		น้ำขึ้นเต็มที่	
		เวลา	เทียบกับระดับทะเลปานกลาง	เวลา	เทียบกับระดับทะเลปานกลาง
หน้ากองบัญชาการกองทัพเรือ	22 ต.ค. 57	00.45 น.	ต่ำกว่า 0.01 ม.	06.19 น.	สูงกว่า 0.86 ม.
		12.12 น.	สูงกว่า 0.10 ม.	17.45 น.	สูงกว่า 1.22 ม.
บริเวณป้อมพระจุลจอมเกล้า	22 ต.ค. 57	10.45 น.	ต่ำกว่า 0.26 ม.	04.48 น.	สูงกว่า 0.98 ม.
		-	-	16.30 น.	สูงกว่า 1.33 ม.

ที่มา : กรมอุทกศาสตร์ กองทัพเรือ

