



รายงานข้อมูลน้ำรายสัปดาห์

สัปดาห์ที่ 41/2557

ระหว่างวันที่ 8-14 ต.ค. 2557

เนื้อหาภายในฉบับ

การเปรียบเทียบผล คาดการณ์ฝน	2
สภาพอากาศปัจจุบัน	3
สภาพฝนของประเทศไทย	6
ปริมาณน้ำในอ่างเก็บน้ำ	7
ระดับน้ำท่า	7
ระดับน้ำทะเลคาดการณ์	8

สรุปข้อมูลน้ำรายสัปดาห์

สภาพอากาศของประเทศไทย

ปริมาณฝน

- สัปดาห์นี้ประเทศไทยหนาแน่นบริเวณภาคกลางตอนล่าง ภาคตะวันออกเฉียงเหนือ และภาคใต้ตอนบน จากการตรวจวัดปริมาณฝนสะสม 7 วัน ข้อมูลจากสถานีตรวจวัดอากาศอัตโนมัติ ระหว่างวันที่ 7-13 ต.ค. 2557 พบว่า ปริมาณฝนสะสมสูงสุดอยู่ที่ จ.เพชรบุรี ต.บ้านลาด 155.6 มิลลิเมตร รองลงมาที่จ.นราธิวาส ต.แว้ง และจ.ประจวบคีรีขันธ์ ต.เขาล้าน วัดได้ 153.6 139.6 มิลลิเมตร

เมฆ

- กลุ่มเมฆปกคลุมหนาแน่นบริเวณภาคกลางตอนล่าง ภาคตะวันออกเฉียงเหนือ และภาคใต้ตอนบนเกือบตลอดสัปดาห์ ส่งผลให้มีฝนตกหนาแน่นในบริเวณดังกล่าว และมีฝนตกหนักในบางพื้นที่

ความกดอากาศ

- ร่องมรสุมพาดผ่านบริเวณภาคใต้ตอนบน อ่าวไทยและภาคตะวันออกเฉียงเหนือ โดยมีความกดอากาศสูงกำลังค่อนข้างแรงที่ปกคลุมภาคเหนือ และภาคตะวันออกเฉียงเหนือได้อ่อนลงในวันสุดท้ายของสัปดาห์ จากนั้นบริเวณความกดอากาศสูงกำลังค่อนข้างแรงอีกระลอกหนึ่งจากประเทศจีนได้แผ่ลงมาเสริมปกคลุมบริเวณดังกล่าว ลักษณะดังกล่าวทำให้บริเวณภาคกลาง ภาคตะวันออกเฉียงเหนือ และภาคใต้มีฝนตกหนาแน่นเกือบตลอดสัปดาห์

ความชื้นในอากาศ

- ในช่วงระยะต้นสัปดาห์บริเวณภาคกลาง ภาคตะวันออกเฉียงเหนือ และภาคใต้มีความชื้นในอากาศค่อนข้างสูง จากนั้นความชื้นในอากาศค่อยๆ ลดลง ส่วนภาคเหนือ มีความชื้นสูงสุดในวันที่ 9 ต.ค. และ 12 ต.ค. สำหรับภาคตะวันออกเฉียงเหนือมีความชื้นค่อนข้างต่ำเกือบตลอดสัปดาห์

อุณหภูมิผิวน้ำทะเล

- อุณหภูมิผิวน้ำทะเลฝั่งอันดามันและอ่าวไทยใกล้เคียงกัน โดยมีอุณหภูมิอยู่ที่ประมาณ 28-30 องศาเซลเซียสตลอดสัปดาห์

ความสูงคลื่น

- ฝั่งอันดามันมีคลื่นสูงประมาณ 2-3 เมตรในช่วงครึ่งแรกของสัปดาห์ และมีคลื่นสูงประมาณ 1-2 เมตรในช่วงครึ่งหลังของสัปดาห์ สำหรับฝั่งอ่าวไทยทะเลมีคลื่นสูงประมาณ 1-2 เมตรตลอดสัปดาห์

สภาพน้ำของประเทศไทย

สภาพน้ำในอ่างเก็บน้ำขนาดใหญ่ทั่วประเทศ

- ปัจจุบันมีปริมาณน้ำกักเก็บทั่วประเทศอยู่ที่ 44,466 ล้าน ลบ.ม. คิดเป็น 63% ของความจุอ่างฯ คงเหลือน้ำใช้การเหลืออยู่ 20,963 ล้าน ลบ.ม.
- เขื่อนที่มีปริมาณน้ำกักเก็บต่ำกว่า 30% มีทั้งหมด 1 เขื่อน ได้แก่ เขื่อนแม่กวง (16%)
- เขื่อนที่มีปริมาณน้ำกักเก็บมากกว่า 80% มี 5 เขื่อน คือ เขื่อนกัวคองหมา (81%) เขื่อนสิรินธร (93%) เขื่อนป่าสักชลสิทธิ์ (83%) เขื่อนขุนด่านปราการชล (96%) และเขื่อนประแสร์ (93%)
- เขื่อนภูมิพล และสิริกิติ์ ปริมาณน้ำกักเก็บ อยู่ที่ 43% 60% ตามลำดับ และเหลือน้ำใช้การอยู่ที่ 15% 30% ตามลำดับ

ระดับน้ำท่า

จากการตรวจวัดระดับน้ำของสถานีโทรมาตร สสนก. ณ วันที่ 14 ต.ค. 57 พบว่า มีน้ำล้นตลิ่งพื้นที่ลุ่มต่ำ บริเวณจ.สุราษฎร์ธานี อ.เวียงสระ จ.สงขลา อ.สิงหนคร และ จ.ยะลา อ.เมืองยะลา

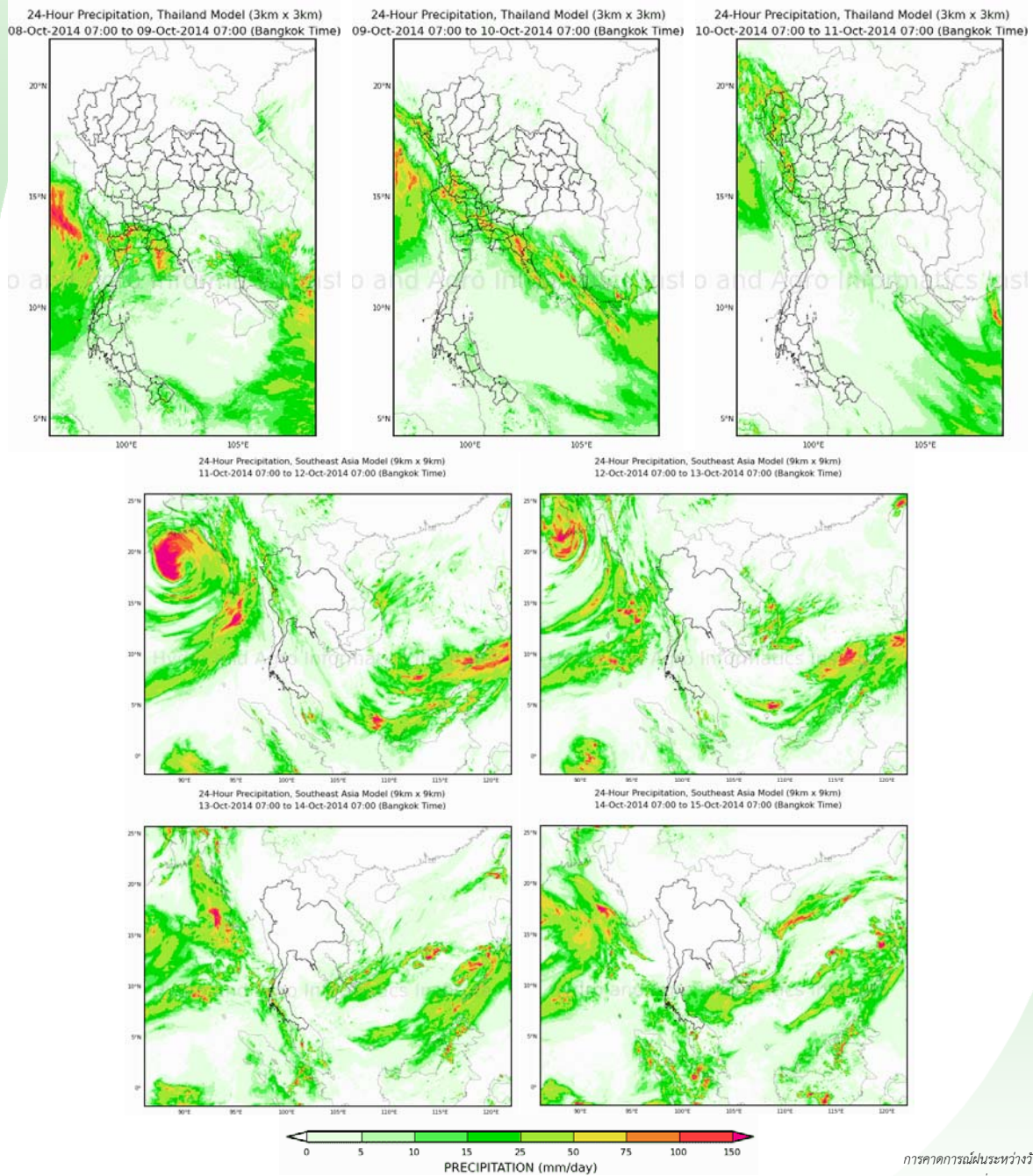
ระดับน้ำทะเลคาดการณ์

- ในวันที่ 15 ต.ค. 2557 ที่หน้ากองบัญชาการกองทัพเรือ น้ำลงเต็มที่ เวลา 05.36 น. ต่ำกว่าระดับน้ำทะเลปานกลาง 0.46 เมตร น้ำขึ้นเต็มที่ เวลา 12.41 น. สูงกว่าระดับน้ำทะเล 1.37 เมตร ส่วนที่ป้อมพระจุลจอมเกล้า น้ำลงเต็มที่ เวลา 15.30 น. สูงกว่าระดับน้ำทะเลปานกลาง 0.51 เมตร น้ำขึ้นเต็มที่ เวลา 10.41 น. สูงกว่าระดับน้ำทะเลปานกลาง 1.43 เมตร

การเปรียบเทียบผลคาดการณ์ฝน

เปรียบเทียบผลคาดการณ์ฝนล่วงหน้า 7 วัน ด้วยแบบจำลองสภาพอากาศ WRF กับเหตุการณ์ที่เกิดขึ้นจริง

จากแผนภาพคาดการณ์ปริมาณฝนสะสมรายวันล่วงหน้า 7 วัน ความละเอียด 3x3 กิโลเมตร และ 9x9 กิโลเมตร ช่วงระหว่างวันที่ 8-10 ต.ค. 57 ในช่วงวันที่ 8-9 ต.ค. จะมีฝนปานกลางบริเวณภาคกลาง ภาคตะวันออก และภาคใต้ และในวันที่ 10 ต.ค. จะมีฝนตกเล็กน้อยบริเวณภาคเหนือทางด้านตะวันตก และมีฝนตกกระจายบริเวณภาคกลาง และภาคตะวันออก จากนั้นในวันที่ 11-14 ต.ค. 57 จะมีฝนตกเล็กน้อยบริเวณด้านตะวันตกของประเทศ และภาคใต้ โดยผลลัพธ์ที่ได้จากแบบจำลองมีความสอดคล้องใกล้เคียงกับเหตุการณ์ที่เกิดขึ้นจริง เมื่อเปรียบเทียบกับเรดาร์ตรวจอากาศกรมอุตุฯ การตรวจวัดฝนจากระบบโทรมาตร สสก. และแผนภาพแสดงปริมาณฝนของ NASA



การคาดการณ์ฝนระหว่างวันที่ 8-14 ต.ค.2557

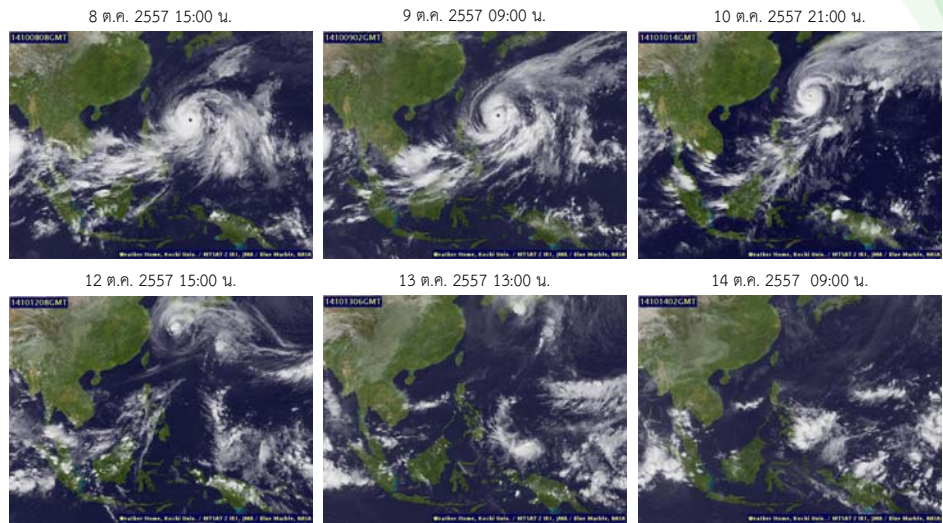
(คาดการณ์ ณ วันที่ 8 ต.ค.2557 เวลา 07:00 น.)

ที่มา : สถาบันสารสนเทศทรัพยากรน้ำและการเกษตร (องค์การมหาชน)

สภาพอากาศปัจจุบัน (วันที่ 8-14 ตุลาคม 2557)

เมฆ

- กลุ่มเมฆปกคลุมหนาแน่นบริเวณภาคกลางตอนล่าง ภาคตะวันออก และภาคใต้ตอนบนเกือบตลอด สัปดาห์ ส่งผลให้มีฝนตกหนาแน่นในบริเวณดังกล่าว และมีฝนตกหนักในบางพื้นที่

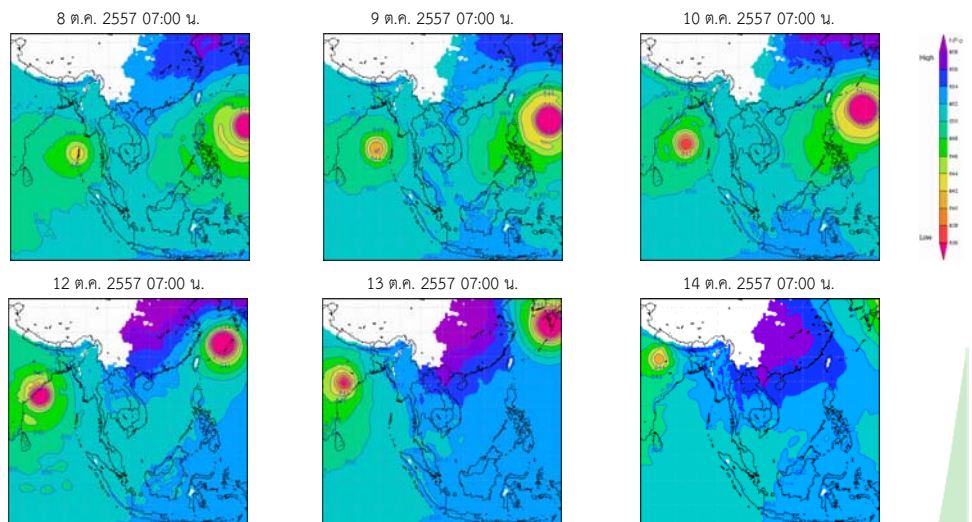


แผนที่เมฆ
ที่มา : มหาวิทยาลัยโคชิ

Pasted from <<http://tiwrm.haii.or.th/TyphoonTracking/>>

ความกดอากาศที่ระดับ 1.5 กิโลเมตร

- ร่องมรสุมพาดผ่านบริเวณภาคใต้ตอนบน อ่าวไทย และภาคตะวันออกตลอดสัปดาห์ โดยมีกำลังแรงใน ระยะต้นและกลางสัปดาห์ ประกอบกับบริเวณ ความกดอากาศสูงกำลังค่อนข้างแรงที่ปกคลุม ภาคเหนือ และภาคตะวันออกเฉียงเหนือได้อ่อนลง ในวันสุดท้ายของสัปดาห์ จากนั้นบริเวณความกด อากาศสูงกำลังค่อนข้างแรงอีกระลอกหนึ่งจาก ประเทศจีนได้แผ่ลงมาเสริมปกคลุมบริเวณดังกล่าว ลักษณะดังกล่าวทำให้บริเวณภาคกลาง ภาค ตะวันออก และภาคใต้มีฝนตกหนาแน่นเกือบตลอด สัปดาห์



แผนที่อากาศที่ระดับความสูง 1.5 กิโลเมตร

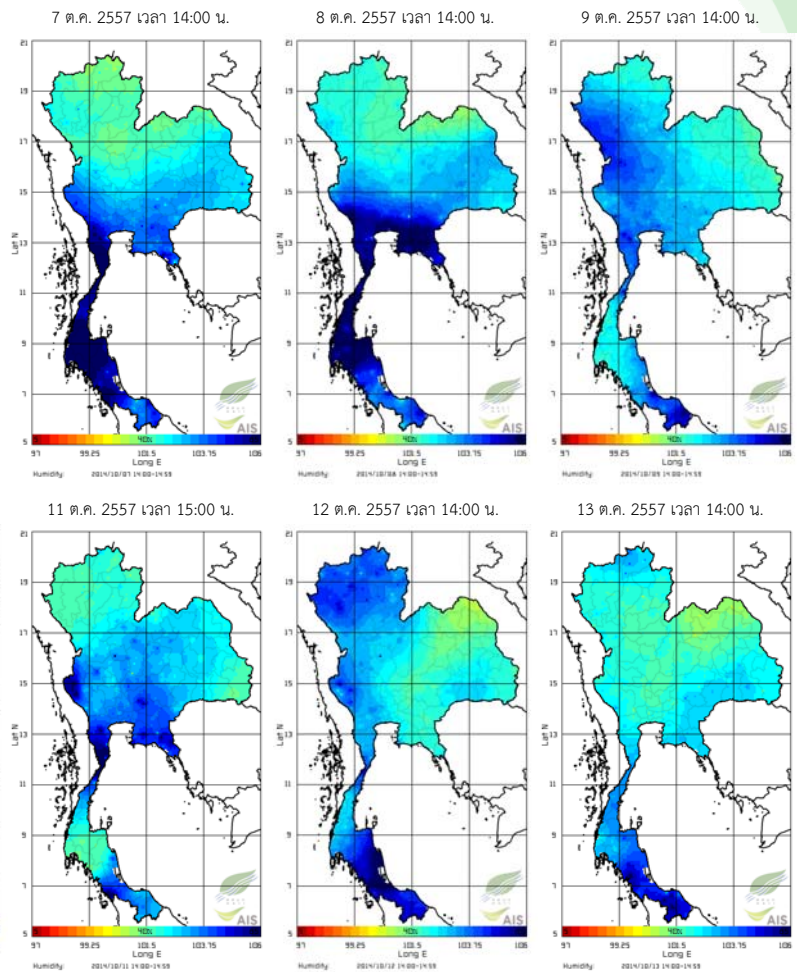
ที่มา : สถาบันสารสนเทศทรัพยากรน้ำและการเกษตร (องค์การมหาชน)

Pasted from <http://live1.haii.or.th/wrf_image/>

สภาพอากาศปัจจุบัน (วันที่ 7-13 ตุลาคม 2557)

ความชื้นในอากาศ

- ในช่วงระยะต้นสัปดาห์บริเวณภาคกลาง ภาคตะวันออก และภาคใต้มีความชื้นในอากาศค่อนข้างสูง จากนั้นความชื้นในอากาศค่อยๆ ลดลง ส่วนภาคเหนือ มีความชื้นสูงสุดในวันที่ 9 ต.ค. และ 12 ต.ค. สำหรับภาคตะวันออกเฉียงเหนือมีความชื้นค่อนข้างต่ำเกือบตลอดสัปดาห์



แผนภาพความชื้นในอากาศ

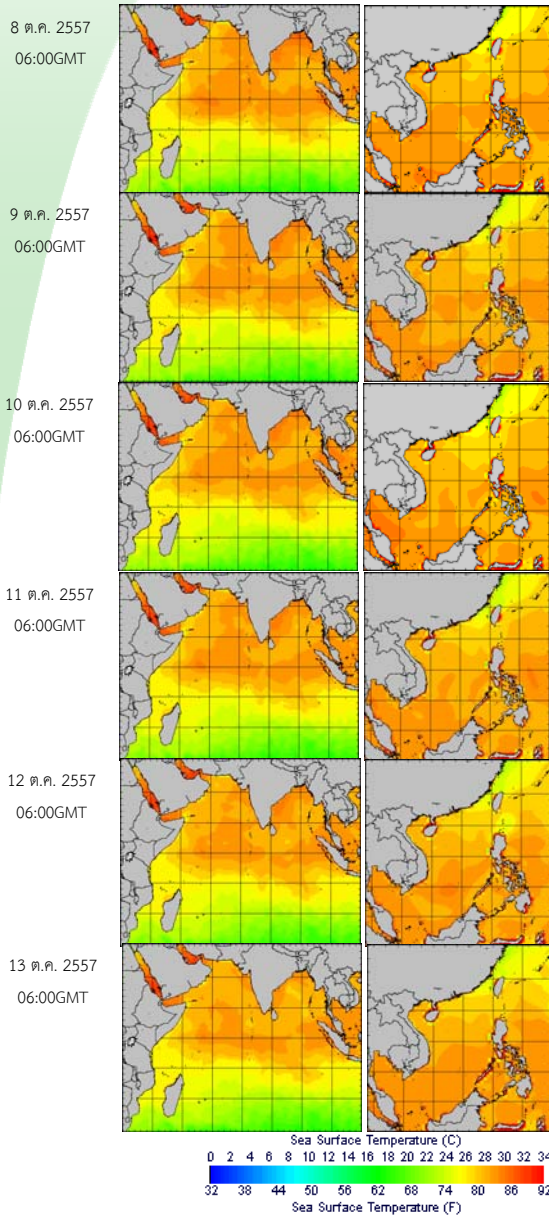
ที่มา : สถาบันสารสนเทศทรัพยากรน้ำและการเกษตร (องค์การมหาชน)

Pasted from <http://www.thaiwater.net/DATA/REPORT/php/radar/show_humidimg.php>

สภาพอากาศปัจจุบัน (วันที่ 8-14 ตุลาคม 2557)

อุณหภูมิผิวน้ำทะเล

- อุณหภูมิผิวน้ำทะเลฝั่งอันดามันและอ่าวไทยมีอุณหภูมิใกล้เคียงกัน โดยมีอุณหภูมิอยู่ที่ประมาณ 28-30 องศาเซลเซียสตลอดสัปดาห์



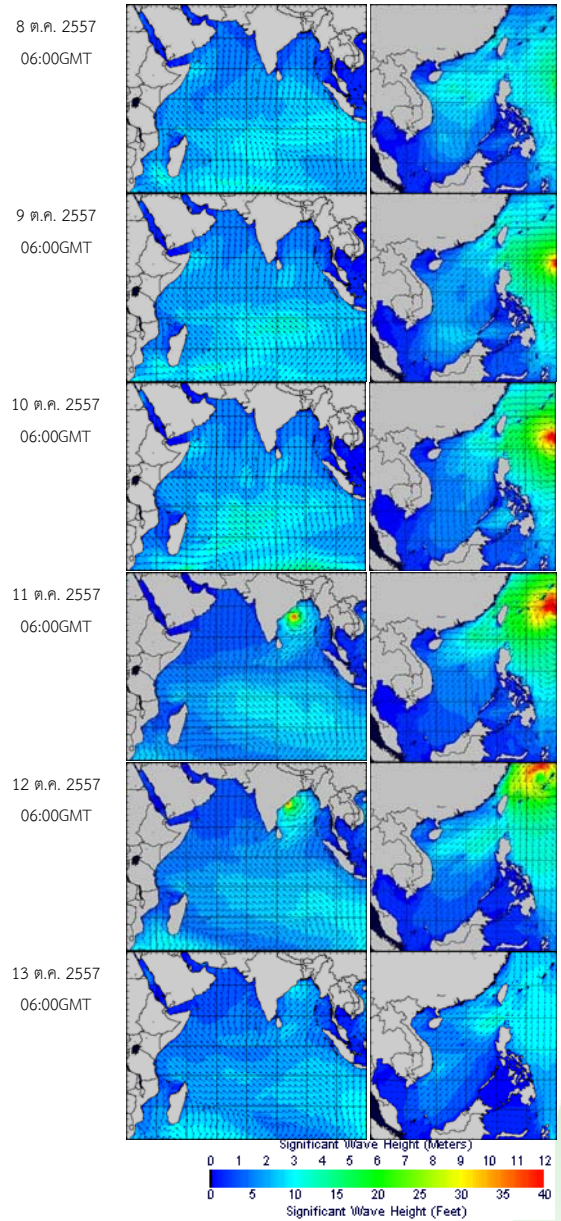
อุณหภูมิผิวน้ำทะเลฝั่งอันดามัน (ซ้าย) และฝั่งอ่าวไทย (ขวา)

ที่มา : Oceanweather, Inc.

Pasted from <http://tiwrm.haii.or.th/DATA/REPORT/php/show_sst.php>

ความสูงและทิศทางคลื่น

- ฝั่งอันดามันมีคลื่นสูงประมาณ 2-3 เมตรในช่วงครึ่งแรกของสัปดาห์ และมีคลื่นสูงประมาณ 1-2 เมตรในช่วงครึ่งหลังของสัปดาห์ สำหรับฝั่งอ่าวไทยทะเลมีคลื่นสูงประมาณ 1-2 เมตรตลอดสัปดาห์



ความสูงและทิศทางคลื่นฝั่งอันดามัน (ซ้าย) และฝั่งอ่าวไทย (ขวา)

ที่มา : Oceanweather, Inc.

Pasted from <http://www.thaiwater.net/DATA/REPORT/php/show_wave.php?zone=Ind>

สภาพฝนของประเทศไทย

เรดาร์ตรวจอากาศ

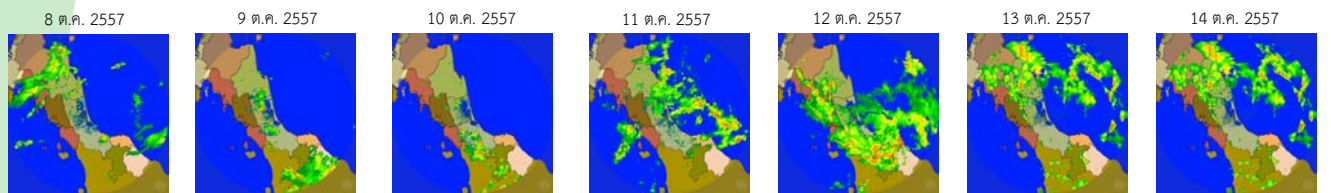
เรดาร์สุวรรณภูมิ



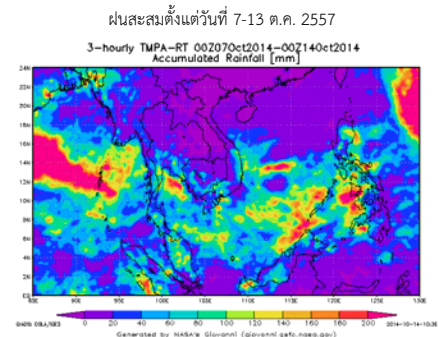
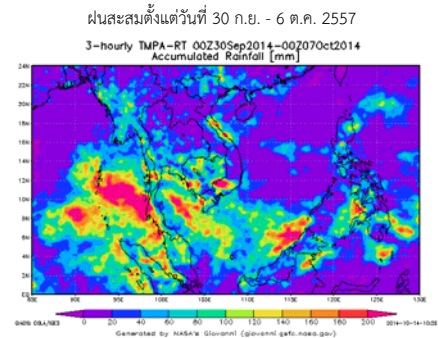
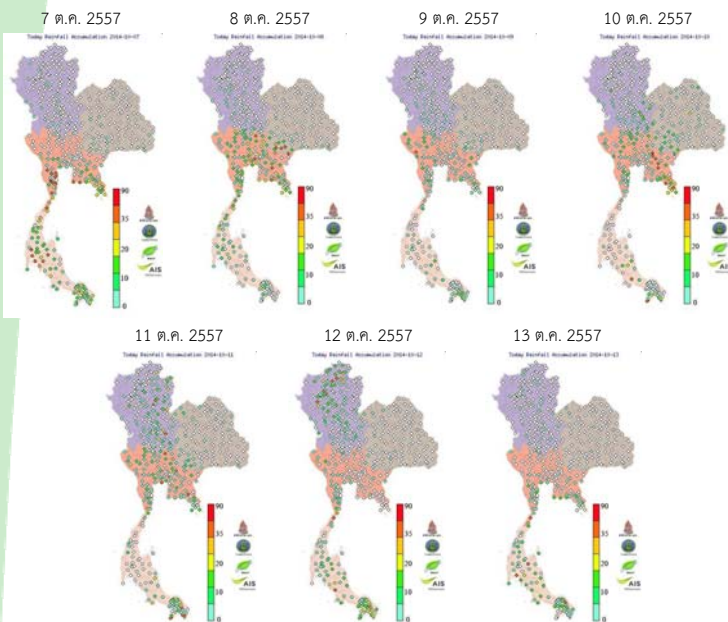
เรดาร์ระยอง



เรดาร์สงขลา



ปริมาณฝนสัปดาห์ที่ผ่านมา



สัปดาห์นี้ประเทศไทยหนาแน่นบริเวณภาคกลางตอนล่าง ภาคตะวันออก และภาคใต้ตอนบน จากการตรวจวัดปริมาณฝนสะสม 7 วัน ข้อมูลจาก สถานีตรวจวัดอากาศอัตโนมัติ ระหว่างวันที่ 7-13 ต.ค. 2557 พบว่า ปริมาณฝนสะสมสูงสุดอยู่ที่ จ.เพชรบุรี ต.บ้านลาด 155.6 มิลลิเมตร รองลงมาที่จ.นราธิวาส ต.แว้ง และจ.ประจวบคีรีขันธ์ ต.เขาล้าน วัดได้ 153.6 139.6 มิลลิเมตร

- ปริมาณฝนสะสมตั้งแต่ช่วงวันที่ 7-13 ต.ค. 57 พบว่า มีปริมาณฝนสะสมมากบริเวณภาคกลางตอนล่าง ภาคตะวันออก และภาคใต้ กับมีฝนสะสมมากบริเวณจังหวัดราชบุรีและเพชรบุรี

ที่มา : NASA (National Aeronautics and Space Administration)

Pasted from <<http://disc2.nascom.nasa.gov/Giovanni/tovas/realtime.3B42RT.2.shtml>>

ปริมาณน้ำในอ่างเก็บน้ำ

สภาพน้ำในอ่างเก็บน้ำขนาดใหญ่ทั่วประเทศ (วันที่ 14 ตุลาคม 2557)

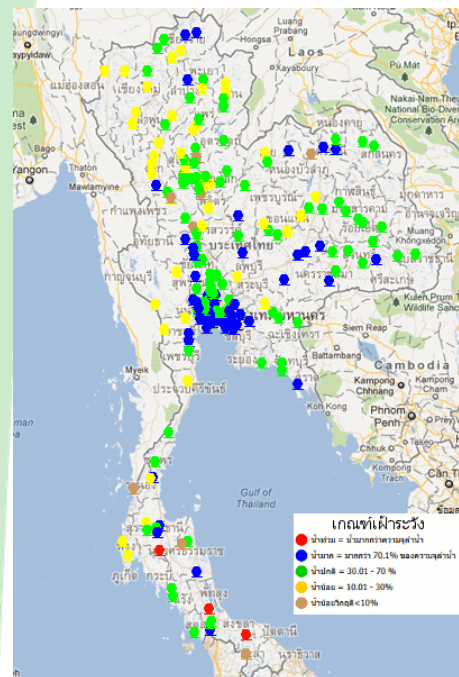
- ปัจจุบันมีปริมาณน้ำกักเก็บทั่วประเทศอยู่ที่ 44,466 ล้าน ลบ.ม. คิดเป็น 63% ของความจุอ่างฯ คงเหลือน้ำใช้การเหลืออยู่ 20,963 ล้าน ลบ.ม.
- เขื่อนที่มีปริมาณน้ำกักเก็บต่ำกว่า 30% มีทั้งหมด 1 เขื่อน ได้แก่ เขื่อนแม่กวง (16%)
- เขื่อนที่มีปริมาณน้ำกักเก็บมากกว่า 80% มี 5 เขื่อน คือ เขื่อนก๊วกคองมา (81%) เขื่อนสิรินธร (93%) เขื่อนป่าสักชลสิทธิ์ (83%) เขื่อนขุนด่านปราการชล (96%) และเขื่อนประแสร์ (93%)
- สำหรับเขื่อนภูมิพลและสิริกิติ์ ปริมาณน้ำกักเก็บ อยู่ที่ 43% 60% ตามลำดับ และเหลือน้ำใช้การอยู่ที่ 15% 30% ตามลำดับ



ข้อมูลปริมาณน้ำในอ่างเก็บน้ำขนาดใหญ่วันที่ 14 ตุลาคม 2557

ระดับน้ำท่า

สถานการณ์น้ำท่าที่อยู่ในเกณฑ์ปกติ



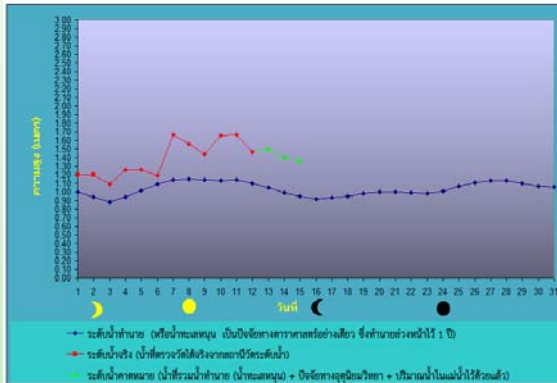
จากการตรวจวัดระดับน้ำของสถานีโทรมาตร สสนก. ณ วันที่ 14 ต.ค. 57 พบว่า มีน้ำล้นตลิ่งพื้นที่ลุ่มต่ำ บริเวณจ.สุราษฎร์ธานี อ.เวียงสระ จ.สงขลา อ.สิงหนคร และ จ.ยะลา อ.เมืองยะลา
 รายละเอียดเพิ่มเติม : <http://www.thaiwater.net/hourlyreport>

ที่มา : สถานีโทรมาตรตรวจวัดระดับน้ำของสถาบันสารสนเทศทรัพยากรน้ำและการเกษตร(องค์การมหาชน)

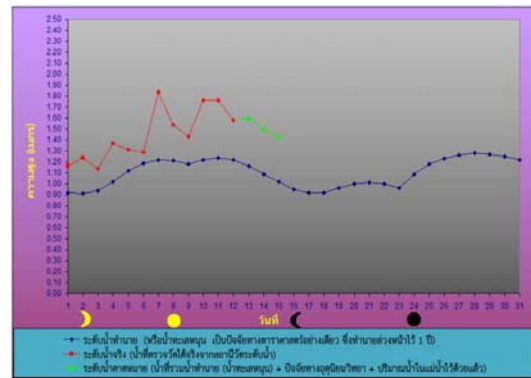
ระดับน้ำทะเลคาดการณ์

การคาดการณ์สภาวะระดับน้ำในแม่น้ำเจ้าพระยา

บริเวณกองบัญชาการกองทัพเรือ



บริเวณป้อมพระจุลจอมเกล้า



ตำแหน่ง	วันที่	น้ำลงเต็มที่		น้ำขึ้นเต็มที่	
		เวลา	เทียบกับระดับทะเลปานกลาง	เวลา	เทียบกับระดับทะเลปานกลาง
หน้ากองบัญชาการกองทัพเรือ	15 ต.ค. 57	05.36 น.	ต่ำกว่า 0.46 ม.	12.41 น.	สูงกว่า 1.37 ม.
		16.29 น.	สูงกว่า 0.70 ม.	21.34 น.	สูงกว่า 1.18 ม.
บริเวณป้อมพระจุลจอมเกล้า	15 ต.ค. 57	03.15 น.	ต่ำกว่า 1.22 ม.	10.41 น.	สูงกว่า 1.43 ม.
		15.30 น.	สูงกว่า 0.51 ม.	19.52 น.	สูงกว่า 1.06 ม.

ที่มา : กรมอุทกศาสตร์ กองทัพเรือ

