



รายงานข้อมูลน้ำรายสัปดาห์

สัปดาห์ที่ 40/2557

ระหว่างวันที่ 1-7 ตุลาคม 2557

เนื้อหาภายในฉบับ

การเปรียบเทียบผล คาดการณ์ฝน	2
สภาพอากาศปัจจุบัน	3
สภาพฝนของประเทศไทย	6
ปริมาณน้ำในอ่างเก็บน้ำ	7
ระดับน้ำท่า	7
ระดับน้ำทะเลคาดการณ์	8

สรุปข้อมูลน้ำรายสัปดาห์

สภาพอากาศของประเทศไทย

พายุ

- พายุโซนร้อน “พันฝน” ได้เคลื่อนตัวผ่านประเทศญี่ปุ่นไปแล้ว ส่วนพายุไต้ฝุ่นระดับ 2 “หว่องฟง” เคลื่อนตัวไปทางทิศตะวันตกเฉียงเหนือมุ่งสู่ตอนใต้ของประเทศญี่ปุ่น โดยพายุนี้ไม่ส่งผลกระทบต่อประเทศไทย

เมฆ

- มีกลุ่มเมฆปกคลุมภาคกลางตอนล่าง ภาคตะวันออก และภาคใต้ เกือบตลอดทั้งสัปดาห์ ส่งผลให้เกิดฝนตกในหลายพื้นที่ โดยเฉพาะภาคใต้ฝั่งตะวันตก

ปริมาณฝน

- สัปดาห์นี้มีฝนตกค่อนข้างมากบริเวณภาคใต้ฝั่งตะวันตก จากการตรวจวัดปริมาณฝนสะสม 7 วัน ระหว่างวันที่ 30 ก.ย.- 6 ต.ค. 2557 พบว่าปริมาณฝนสะสมสูงสุดอยู่ที่โรงพยาบาลระนอง ต.บางรีน จ.ระนอง วัดปริมาณฝนได้ 239.8.0 มิลลิเมตร รองลงมาคือ บริเวณ ต.ปากถ้ำ จ.ระนอง และ ต.ถ้ำทองกลาง จ.พังงา วัดปริมาณฝนได้ 229.6 และ 229.4 มิลลิเมตร ตามลำดับ

ความกดอากาศ

- ร่องมรสุมพาดผ่านบริเวณภาคกลางตอนล่าง ภาคใต้ตอนบน และภาคตะวันออกเฉียงเหนือตลอดสัปดาห์ โดยในระยะปลายสัปดาห์บริเวณความกดอากาศสูงกำลังค่อนข้างแรงจากประเทศจีนได้แผ่ลงมาปกคลุมภาคเหนือและภาคตะวันออกเฉียงเหนือของประเทศไทย ลักษณะดังกล่าวทำให้ประเทศไทยมีฝนตกหนาแน่นเกือบตลอดสัปดาห์ นอกจากนี้อิทธิพลของมรสุมที่พาดผ่านภาคใต้ส่งผลทำให้เกิดลมแรงบริเวณทะเลอันดามัน ภาคใต้ และอ่าวไทย

ความชื้นในอากาศ

- สัปดาห์นี้พื้นที่ตอนบนของประเทศไทยมีความชื้นลดลง โดยเฉพาะภาคตะวันออกเฉียงเหนือ ตรงข้ามกับภาคใต้ที่มีความชื้นเพิ่มขึ้นค่อนข้างมาก เนื่องจากมีฝนตกในพื้นที่อย่างต่อเนื่องเกือบตลอดทั้งสัปดาห์

อุณหภูมิผิวน้ำทะเล

- อุณหภูมิผิวน้ำทะเลทั้งฝั่งอันดามันและฝั่งอ่าวไทยอยู่ที่ประมาณ 28-30 องศาเซลเซียส

ความสูงคลื่น

- ฝั่งอันดามันคลื่นสูงประมาณ 2-4 เมตร ส่วนฝั่งอ่าวไทยคลื่นสูงประมาณ 1-2 เมตร โดยความสูงของคลื่นเพิ่มขึ้นในช่วงปลายสัปดาห์

สภาพน้ำของประเทศไทย

สภาพน้ำในอ่างเก็บน้ำขนาดใหญ่ทั่วประเทศ

- ปัจจุบันมีปริมาณน้ำกักเก็บทั่วประเทศอยู่ที่ 43,694 ล้าน ลบ.ม. คิดเป็น 62% ของความจุอ่างฯ มีปริมาณน้ำใช้การเหลืออยู่ 20,191 ล้าน ลบ.ม. เขื่อนที่มีปริมาณน้ำกักเก็บต่ำกว่า 30% มีทั้งหมด 2 เขื่อน ได้แก่ เขื่อนแม่กวง(16%) ทับเสลา(26%) ส่วนอ่างเก็บน้ำที่มีปริมาณน้ำกักเก็บมากกว่า 80% มีเพียง 6 เขื่อน คือ เขื่อนก๊วกคองมา(81%) น้ำอูน(81%) สิรินคร(94%) ขุนด่านปราการชล(90%) ประแสร์(88%) และรัชชประภา(82%)

ระดับน้ำท่า

- จากการตรวจวัดระดับน้ำของสถานีโทรมาตร สสนก. พบสถานการณ์น้ำล้นตลิ่งบริเวณ อ.ตะกั่วป่า จ.พังงา และ อ.เมือง จ.สตูล

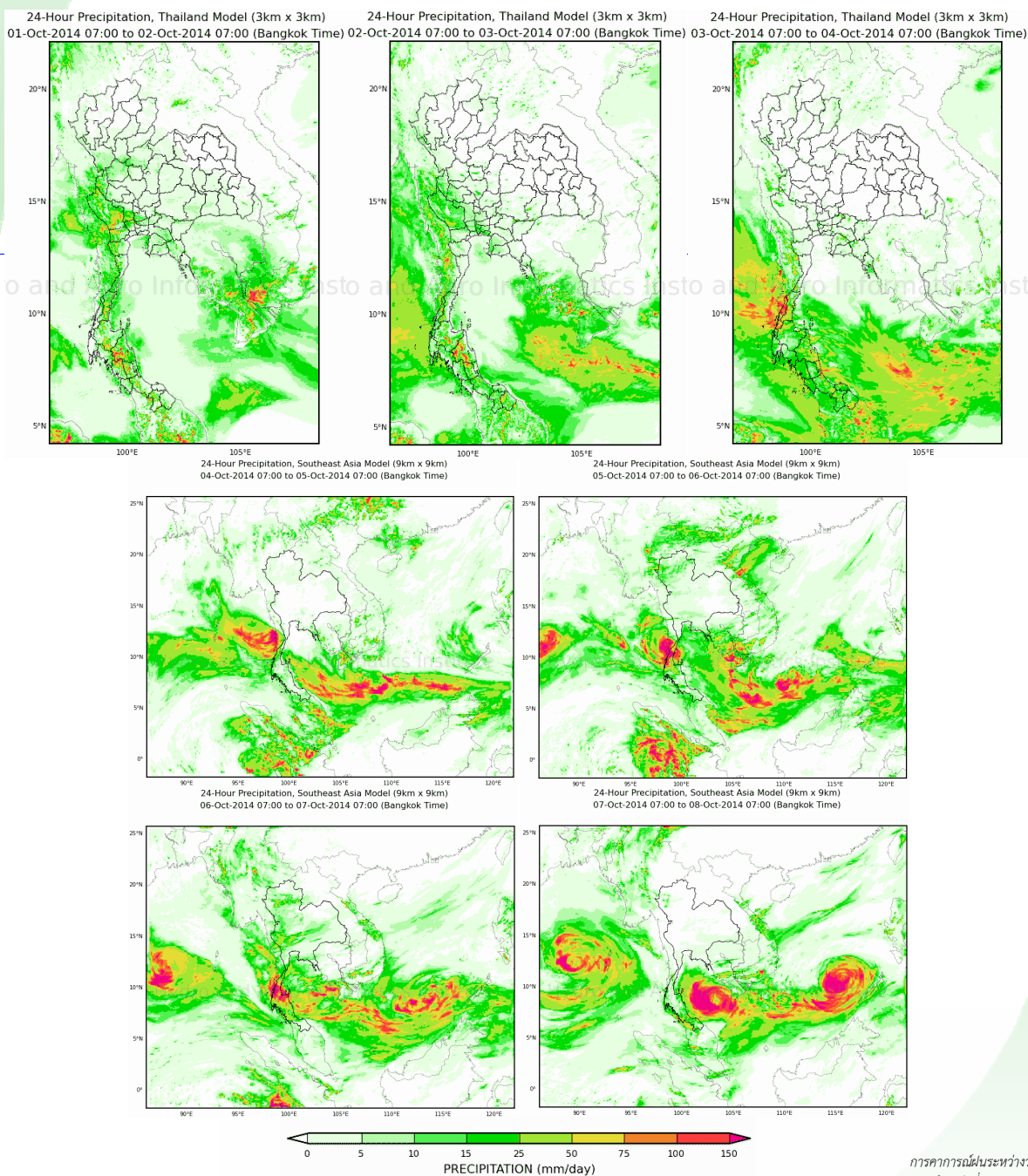
ระดับน้ำทะเลคาดการณ์

- ในวันที่ 8 ตุลาคม 2557 ที่หน้ากองบัญชาการกองทัพเรือ น้ำลงเต็มที่เวลา 12.16 น. ต่ำกว่าระดับน้ำทะเลปานกลาง 0.34 เมตร น้ำขึ้นเต็มที่เวลา 18.00 น. สูงกว่าระดับน้ำทะเล 1.41 เมตร ส่วนที่ป้อมพระจุลจอมเกล้า น้ำลงเต็มที่เวลา 11.13 น. ต่ำกว่าระดับน้ำทะเลปานกลาง 0.86 เมตร น้ำขึ้นเต็มที่เวลา 17.06 น. สูงกว่าระดับน้ำทะเล 1.45 เมตร

การเปรียบเทียบผลคาดการณ์ฝน

เปรียบเทียบผลคาดการณ์ฝนล่วงหน้า 7 วัน ด้วยแบบจำลองสภาพอากาศ WRF กับเหตุการณ์ที่เกิดขึ้นจริง

- จากแผนภาพคาดการณ์ปริมาณฝนสะสมรายวันล่วงหน้า 7 วัน ความละเอียด 3x3 กิโลเมตร และ 9x9 กิโลเมตร คาดการณ์เมื่อวันที่ 1 ต.ค. 57 พบว่าช่วงวันที่ 1-7 ต.ค. 57 มีฝนตกในพื้นที่ภาคกลางตอนล่าง ภาคตะวันออก และภาคใต้ โดยเฉพาะภาคใต้ที่มีฝนตกหนักต่อเนื่องตลอดเกือบทั้งสัปดาห์ โดยผลลัพธ์ที่ได้จากแบบจำลองมีความสอดคล้องใกล้เคียงกับเหตุการณ์ที่เกิดขึ้นจริงเมื่อเปรียบเทียบกับเรดาร์ตรวจอากาศกรมอุตุนิยมวิทยา การตรวจวัดฝนจากระบบโทรมาตร สสนก. และแผนภาพแสดงปริมาณฝนของ NASA



การคาดการณ์ฝนระหว่างวันที่ 1-7 ต.ค. 2557

(คาดการณ์ ณ วันที่ 1 ต.ค. 2557 เวลา 07:00 น.)

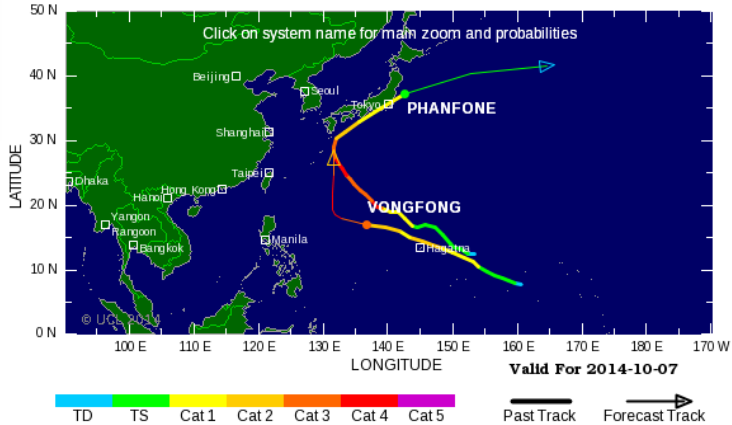
ที่มา : สถาบันสารสนเทศทรัพยากรน้ำและการเกษตร (องค์การมหาชน)

Pasted from <http://dpm.haii.or.th/wrf_image/index.php>

สภาพอากาศปัจจุบัน (วันที่ 1-7 ตุลาคม 2557)

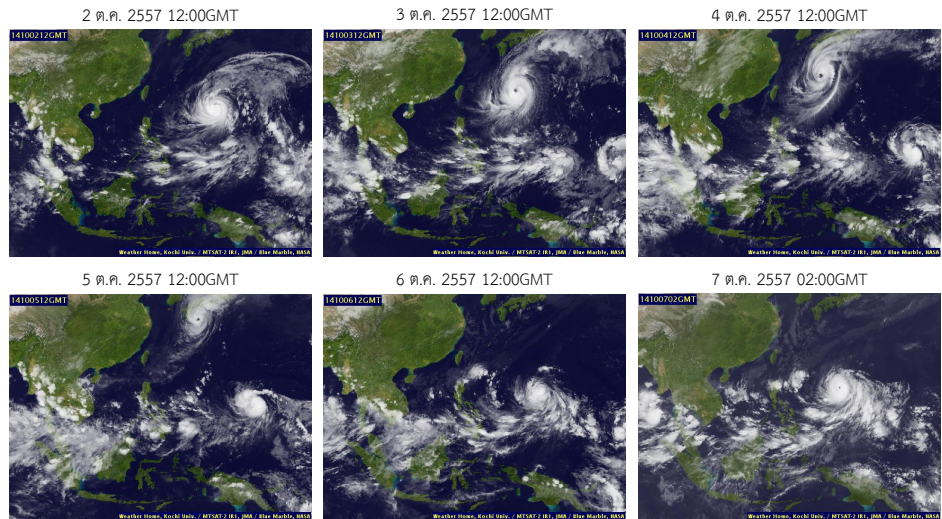
แผนภาพเส้นทางพายุ

- พายุโซนร้อน “พันฝน” ได้เคลื่อนตัวผ่านประเทศญี่ปุ่นไปแล้ว ส่วนพายุไต้ฝุ่นระดับ 2 “หวองฟง” เคลื่อนตัวไปทางทิศตะวันตกเฉียงเหนือ มุ่งสู่ตอนใต้ของประเทศญี่ปุ่น โดยพายุนี้ไม่ส่งผลกระทบต่อประเทศไทย



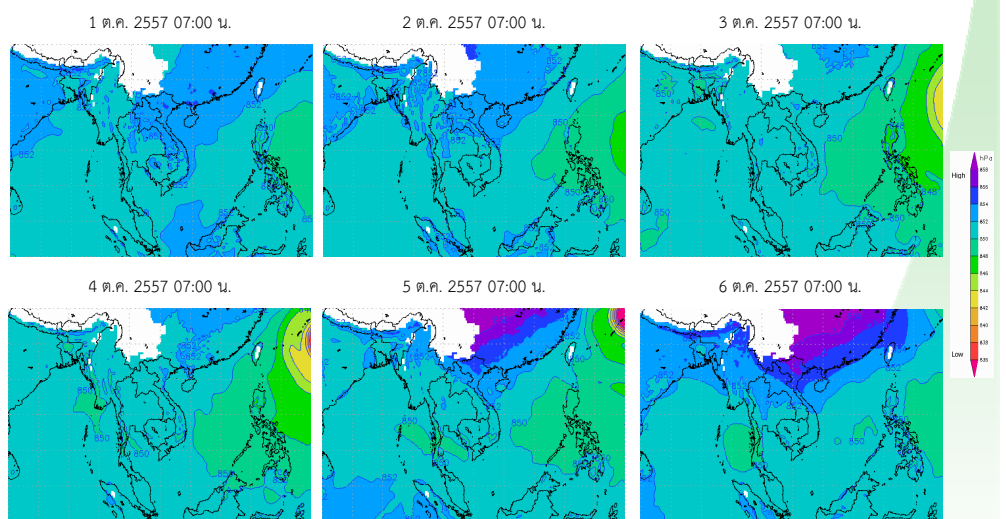
เมฆ

- มีกลุ่มเมฆปกคลุมภาคกลางตอนล่าง ภาคตะวันออก และภาคใต้ เกือบตลอดทั้งสัปดาห์ ส่งผลให้เกิดฝนตกในหลายพื้นที่ โดยเฉพาะภาคใต้ฝั่งตะวันตก



ความกดอากาศที่ระดับ 1.5 กิโลเมตร

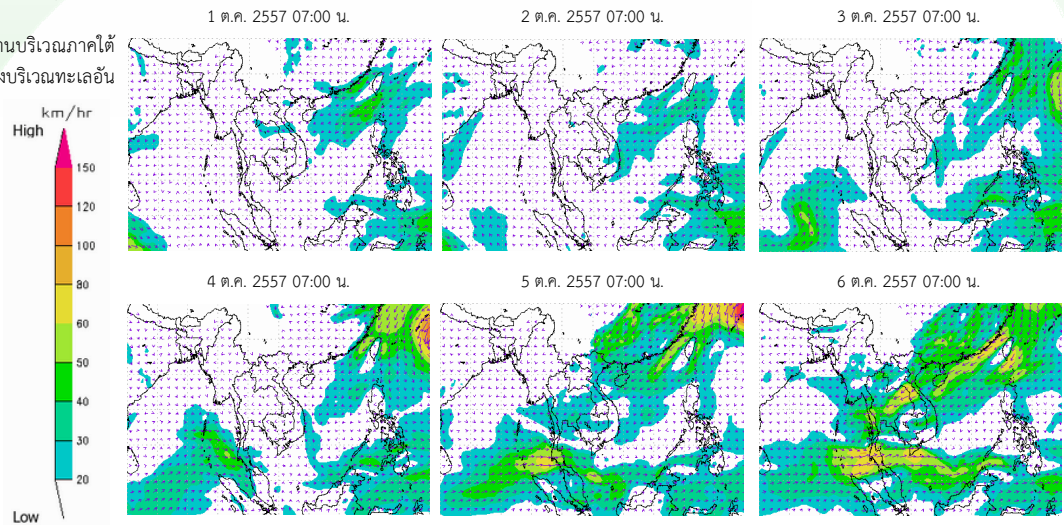
- ร่องมรสุมพาดผ่านบริเวณภาคกลางตอนล่าง ภาคใต้ตอนบน และภาคตะวันออกเฉียงเหนือเกือบตลอดสัปดาห์ โดยในระยะปลายสัปดาห์บริเวณความกดอากาศสูงกำลังค่อนข้างแรงจากประเทศจีนได้แผ่ลงมาปกคลุมภาคเหนือและภาคตะวันออกเฉียงเหนือของประเทศไทย ลักษณะดังกล่าวทำให้ประเทศไทยมีฝนตกหนาแน่นเกือบตลอดสัปดาห์



สภาพอากาศปัจจุบัน (วันที่ 1-7 ตุลาคม 2557)

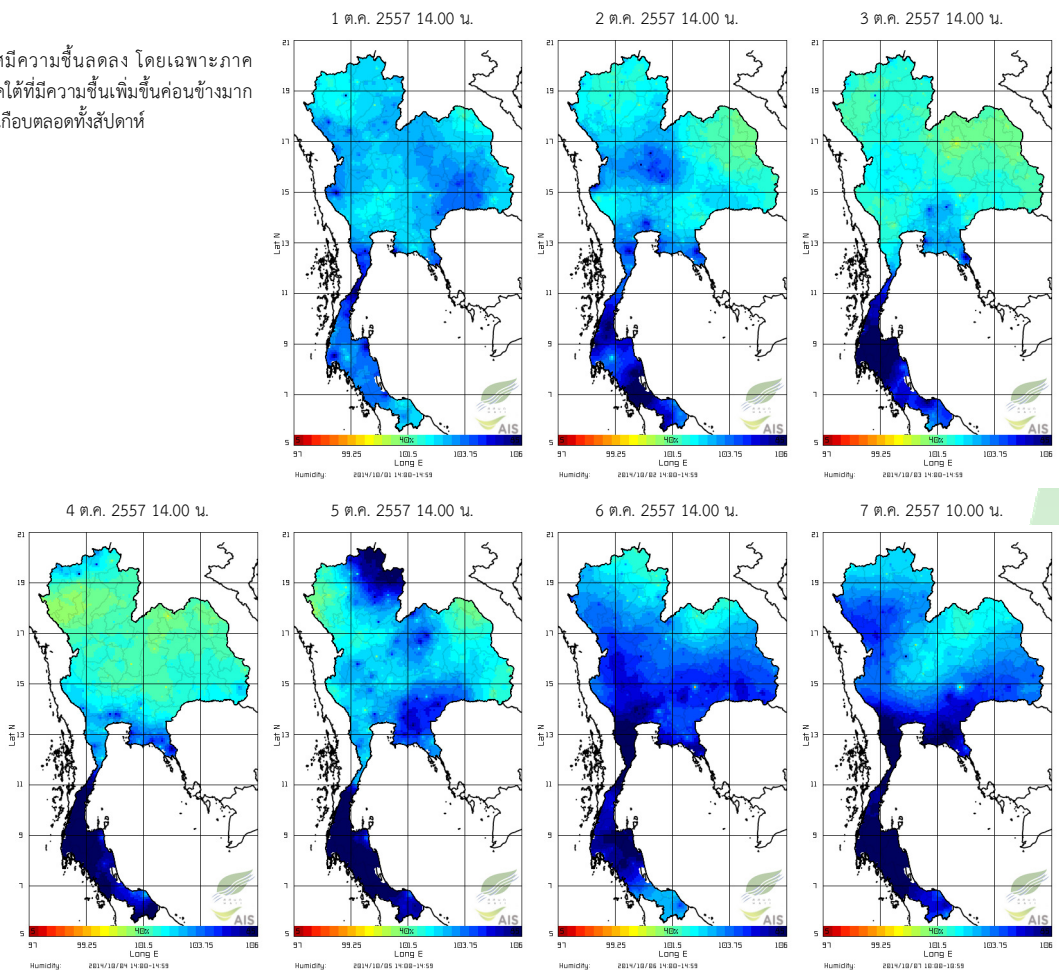
ความเร็วลมที่ระดับ 1.5 กิโลเมตร

- จากอิทธิพลของร่องมรสุมที่พาดผ่านบริเวณภาคใต้ ในช่วงปลายสัปดาห์ทำให้เกิดลมแรงบริเวณทะเลอันดามัน ภาคใต้และอ่าวไทย



ความชื้นในอากาศ

- สัปดาห์นี้พื้นที่ตอนบนของประเทศมีความชื้นลดลง โดยเฉพาะภาคตะวันออกเฉียงเหนือ ตรงข้ามกับภาคใต้ที่มีความชื้นเพิ่มขึ้นค่อนข้างมาก เนื่องจากมีฝนตกในพื้นที่อย่างต่อเนื่องเกือบตลอดทั้งสัปดาห์



แผนภาพความชื้นในอากาศ

ที่มา : สถาบันสารสนเทศทรัพยากรน้ำและการเกษตร (องค์การมหาชน)

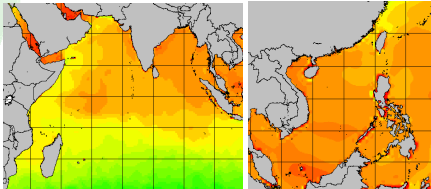
Pasted from <http://www.thaiwater.net/DATA/REPORT/php/radar/show_humidity.php>

สภาพอากาศปัจจุบัน (วันที่ 1-7 ตุลาคม 2557)

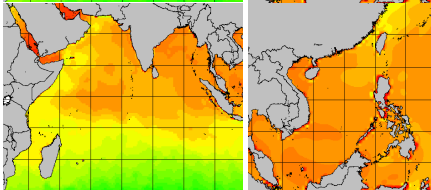
อุณหภูมิผิวน้ำทะเล

- อุณหภูมิผิวน้ำทะเลทั้งฝั่งอันดามันและฝั่งอ่าวไทยอยู่ที่ประมาณ 28-30 องศาเซลเซียส

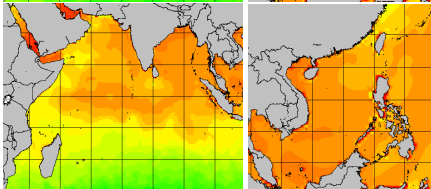
1 ต.ค. 2557
06:00GMT



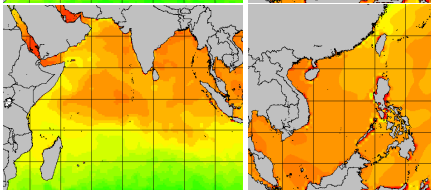
2 ต.ค. 2557
06:00GMT



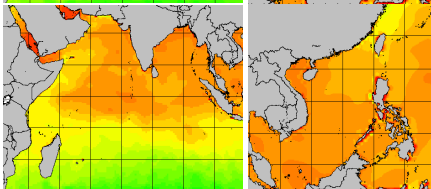
3 ต.ค. 2557
06:00GMT



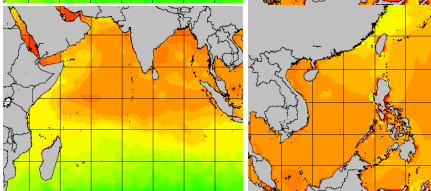
4 ต.ค. 2557
06:00GMT



5 ต.ค. 2557
06:00GMT



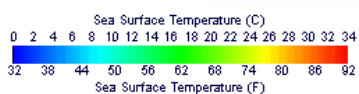
6 ต.ค. 2557
06:00GMT



7 ต.ค. 2557
06:00GMT

No Data

No Data



อุณหภูมิผิวน้ำทะเลฝั่งอันดามัน (ซ้าย) และฝั่งอ่าวไทย (ขวา)

ที่มา : Oceanweather, Inc.

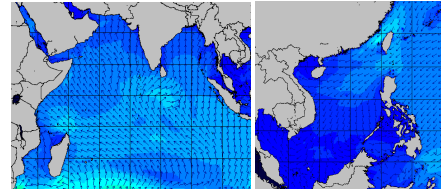
Pasted from <http://tiwrm.haii.or.th/DATA/REPORT/php/show_sst.php>

Pasted from <http://tiwrm.haii.or.th/DATA/REPORT/php/show_amdsst.php>

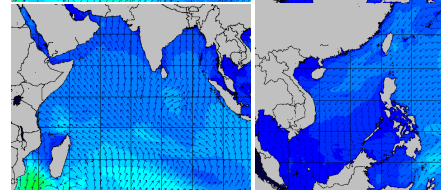
ความสูงและทิศทางคลื่น

- ฝั่งอันดามันคลื่นสูงประมาณ 2-4 เมตร ส่วนฝั่งอ่าวไทยคลื่นสูงประมาณ 1-2 เมตร โดยความสูงของคลื่นเพิ่มขึ้นในช่วงปลายสัปดาห์

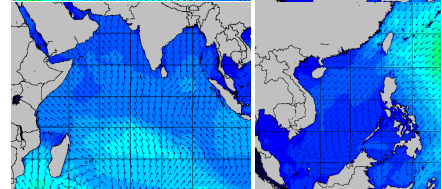
1 ต.ค. 2557
06:00GMT



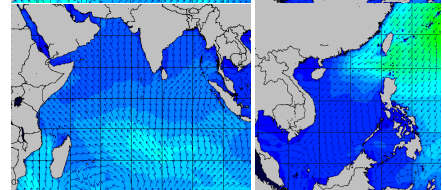
2 ต.ค. 2557
06:00GMT



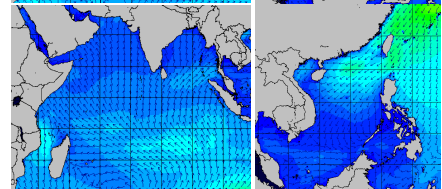
3 ต.ค. 2557
06:00GMT



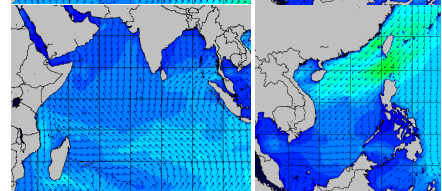
4 ต.ค. 2557
06:00GMT



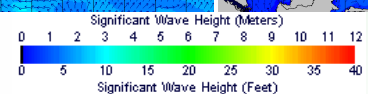
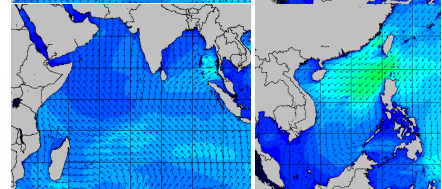
5 ต.ค. 2557
06:00GMT



6 ต.ค. 2557
06:00GMT



7 ต.ค. 2557
06:00GMT



ความสูงและทิศทางคลื่นฝั่งอันดามัน (ซ้าย) และฝั่งอ่าวไทย (ขวา)

ที่มา : Oceanweather, Inc.

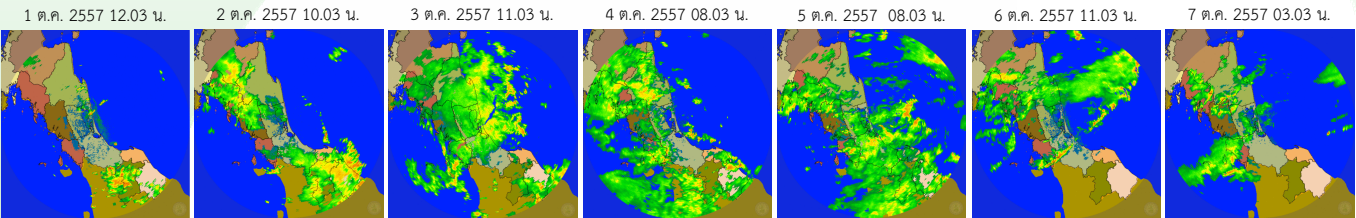
Pasted from <http://www.thaiwater.net/DATA/REPORT/php/show_wave.php?zone=Ind>

Pasted from <http://www.thaiwater.net/DATA/REPORT/php/show_wave.php?zone=scs>

สภาพฝนของประเทศไทย

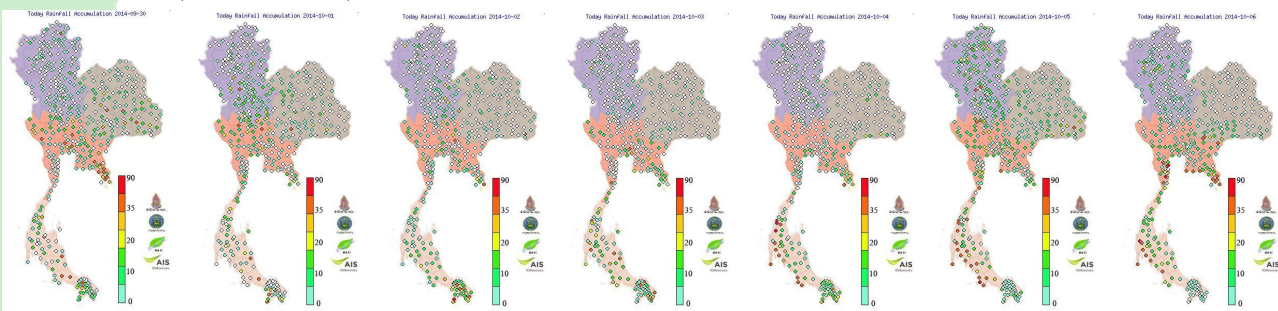
เรดาร์ตรวจอากาศ

เรดาร์สงขลา

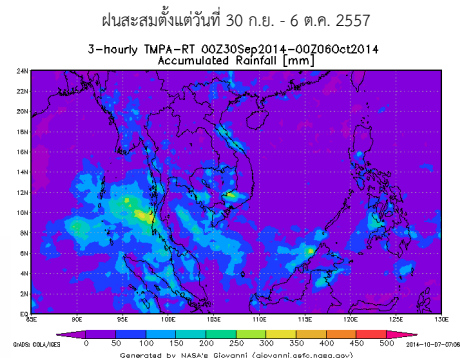
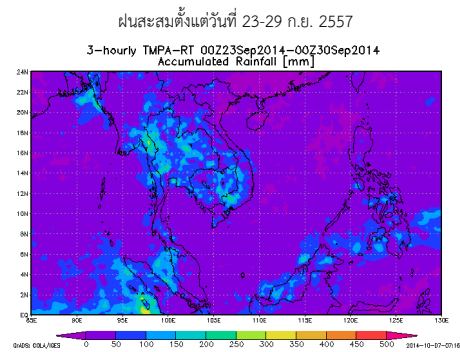


ปริมาณฝนสัปดาห์ที่ผ่านมา

ปริมาณฝนสะสมรายวัน (วันที่ 30-6 ต.ค. 2557)



สถานี	ปริมาณฝนสะสม 30 ก.ย.-6 ต.ค. 57 (มม.)
โรงพยาบาลระนอง ต.บางรีน จ.ระนอง	239.8
บ้านหินช้าง ต.ปากน้ำ จ.ระนอง	229.6
ถ้ำทองหลาง ต.ถ้ำทองหลาง จ.พังงา	229.4
ท้ายฝายหนองหวาย ต.น้ำพอง จ.ขอนแก่น	211.2
เขาสก ต.คลองศก จ.สุราษฎร์ธานี	207.0
บ้านบางหิน ต.บางหิน จ.ระนอง	197.4
หาดทับทิม ต.แหลมกลัด จ.ตราด	190.0
บ้านยะนุ้ย ต.ราไวย์ จ.ภูเก็ต	181.2
ชุมชนบ้านโคกพะยอม ต.ละงู จ.สตูล	180.8
เนินพิจิตร ต.พิจิตร จ.สงขลา	172.6
เขาพระ ต.เขาพระ จ.สงขลา	166.2
ไทรหนั่ง ต.เขาคราม จ.กระบี่	161.4
บ้านแหลมค้อ ต.ตะกวาง จ.ตราด	151.8
แยกยางชุม ต.หาดขาม จ.ประจวบคีรีขันธ์	150.0
โครงการส่งน้ำและบำรุงรักษาปัตตานี ต.ตาเซะ จ.ยะลา	144.8
ตลาดย่านตาขาว1 ต.ย่านตาขาว จ.ตรัง	143.8
บ้านถาวร ต.เกาะเกด จ.นครศรีธรรมราช	138.6
ที่ทำการเทศบาลตำบลปะลูรู ต.ปะลูรู จ.นราธิวาส	135.2
เขาระกำ ต.คลองใหญ่ จ.ตราด	134.2
เจ๊ะปลิง ต.เจ๊ะปลิง จ.สตูล	132.0



- สัปดาห์นี้มีฝนตกค่อนข้างมากบริเวณภาคใต้ฝั่งตะวันตก จากการตรวจวัดปริมาณฝนสะสม 7 วัน ระหว่างวันที่ 30 ก.ย.- 6 ต.ค. 2557 พบว่าปริมาณฝนสะสมสูงสุดอยู่ที่โรงพยาบาลระนอง ต.บางรีน จ.ระนอง วัดปริมาณฝนได้ 239.8 มิลลิเมตร รองลงมาคือ บริเวณ ต.ปากน้ำ จ.ระนอง และ ต.ถ้ำทองหลาง จ.พังงา วัดปริมาณฝนได้ 229.6 และ 229.4 มิลลิเมตร ตามลำดับ

- สัปดาห์นี้ปริมาณฝนในพื้นที่ตอนบนของประเทศลดลงค่อนข้างมาก ส่วนภาคใต้ปริมาณฝนเพิ่มขึ้นค่อนข้างมากโดยเฉพาะภาคใต้ฝั่งตะวันตก

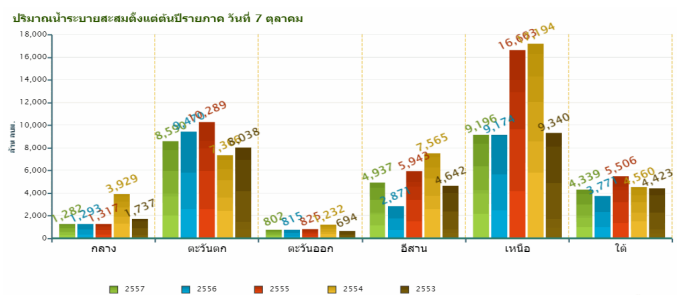
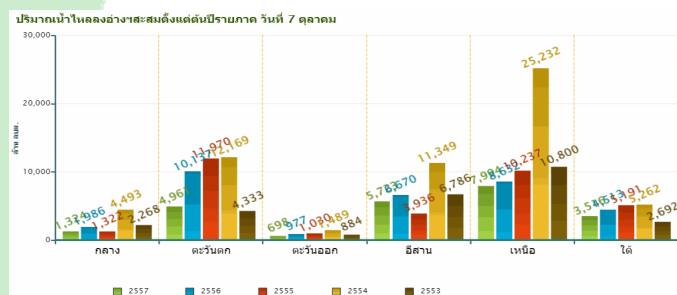
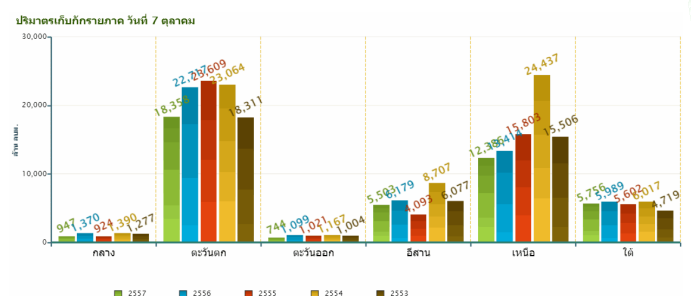
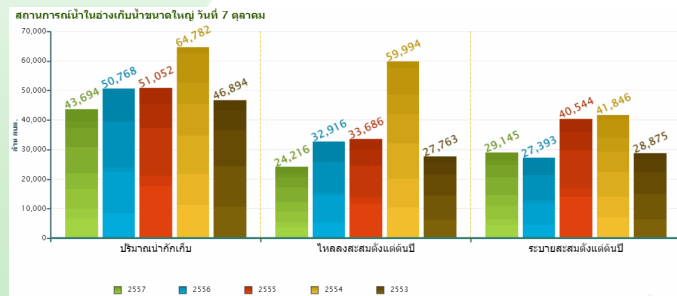
ที่มา : NASA (National Aeronautics and Space Administration)
 Pasted from <<http://disc2.nascom.nasa.gov/Giovanni/tovas/realtime.3B42RT.2.shtm>>

รายละเอียดเพิ่มเติม : http://www.thaiwater.net/DATA/site/content/fs_show_top7.html?type=rain_acc&sort_type=max

ปริมาณน้ำในอ่างเก็บน้ำ

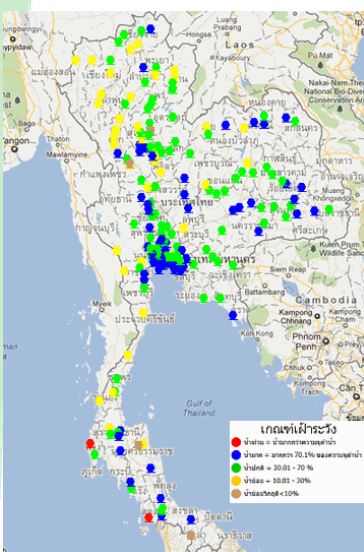
สภาพน้ำในอ่างเก็บน้ำขนาดใหญ่ทั่วประเทศ (วันที่ 7 ตุลาคม 2557)

- ปัจจุบันมีปริมาณน้ำกักเก็บทั่วประเทศอยู่ที่ 43,694 ล้าน ลบ.ม. คิดเป็น 62% ของความจุอ่างฯ มีปริมาณน้ำใช้การเหลืออยู่ 20,191 ล้าน ลบ.ม.
- เขื่อนที่มีปริมาณน้ำกักเก็บต่ำกว่า 30% มีทั้งหมด 2 เขื่อน ได้แก่ เขื่อนแม่กวาง(16%) ทับเสลา(26%) ส่วนอ่างเก็บน้ำที่มีปริมาณน้ำกักเก็บมากกว่า 80% มีเพียง 6 เขื่อน คือ เขื่อนก๊วกอหามา (81%) น้ำอูน(81%) สิรินคร(94%) ชุนด่านปราการชล(90%) ประแสร์(88%) และรัชชประภา(82%)



ข้อมูลปริมาณน้ำในอ่างเก็บน้ำขนาดใหญ่วันที่ 7 ตุลาคม 2557
ที่มา : กรมชลประทาน

ระดับน้ำท่า



สถานการณ์น้ำท่า

จากการตรวจวัดระดับน้ำของสถานีโทรมาตร สสนก. พบสถานการณ์น้ำล้นตลิ่งบริเวณ อ.ตะกั่วป่า จ.พังงา และ อ.เมือง จ.สุราษฎร์ธานี

รายละเอียดเพิ่มเติม : <http://www.thaiwater.net/hourlyreport>

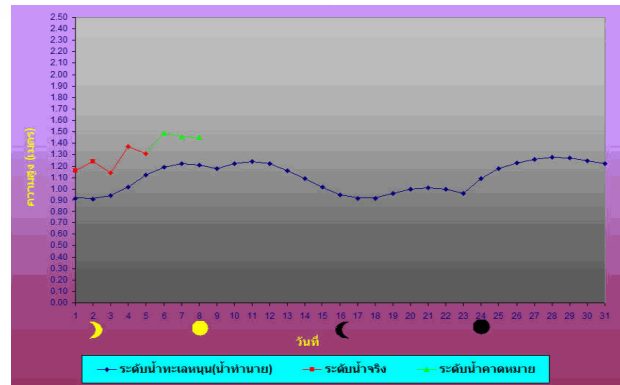
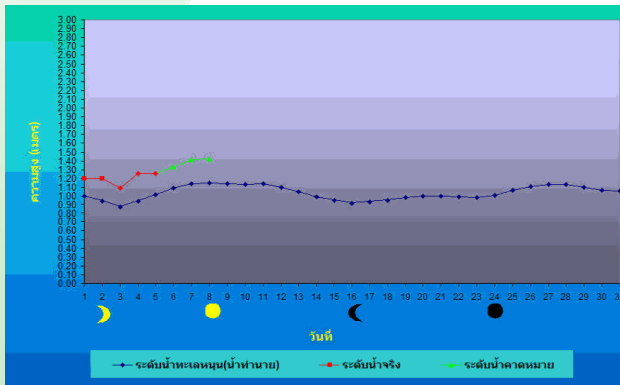
ที่มา : สถานีโทรมาตรตรวจวัดระดับน้ำของสถาบันสารสนเทศทรัพยากรน้ำและการเกษตร(องค์การมหาชน)

ระดับน้ำทะเลคาดการณ์

การคาดการณ์สภาวะระดับน้ำในแม่น้ำเจ้าพระยา

หน้ากองบัญชาการกองทัพเรือ

ป้อมพระจุลจอมเกล้า



ตำแหน่ง	วันที่	น้ำลงเต็มที่		น้ำขึ้นเต็มที่	
		เวลา	เทียบกับระดับทะเลปานกลาง	เวลา	เทียบกับระดับทะเลปานกลาง
หน้ากองบัญชาการกองทัพเรือ	8 ต.ค. 57	01.12 น.	ต่ำกว่า 0.18 ม.	06.11 น.	สูงกว่า 0.95 ม.
		13.14 น.	ต่ำกว่า 0.28 ม.	18.31 น.	สูงกว่า 1.42 ม.
ป้อมพระจุลจอมเกล้า	8 ต.ค. 57	11.13 น.	ต่ำกว่า 0.86 ม.	04.47 น.	สูงกว่า 0.95 ม.
		-	-	17.06 น.	สูงกว่า 1.45 ม.

ที่มา : กรมอุทกศาสตร์ กองทัพเรือ



ส ส น ก
H A I I

จัดทำโดย

สถาบันสารสนเทศทรัพยากรน้ำและการเกษตร (องค์การมหาชน)
กระทรวงวิทยาศาสตร์และเทคโนโลยี

เลขที่ 108 อาคารบางกอกไทยทาวเวอร์ ชั้น 8
ถนนรางน้ำ แขวงถนนพญาไท เขตราชเทวี กรุงเทพฯ 10400

โทรศัพท์ 0-2642-7132 โทรสาร 0-2642-7133

สนับสนุนแนวทางการวิเคราะห์ข้อมูลโดย
สถาบันเทคโนโลยีแห่งเอเชีย

สนใจรายละเอียดเพิ่มเติมได้ที่
คลังข้อมูลสภาพน้ำ

<http://www.thaiwater.net>

ติดตามสภาพอากาศและคาดการณ์สภาวะฝน

<http://www.thaiwater.net/web/index.php/weatherinfo.html>

หมายเหตุ : โดยทั่วไปความแม่นยำของการคาดการณ์สภาวะฝนจะลดลง เมื่อระยะเวลาคาดการณ์ยาวขึ้น โดยจะมีความแม่นยำสูงสุดที่ 3 วันข้างหน้า
ข้อมูลคาดการณ์สภาวะฝนเป็นผลงานในระยะวิจัยและพัฒนา โปรดใช้วิจารณญาณในการนำข้อมูลไปใช้

